



รายงานการเฝ้าระวังติดตามสถานการณ์น้ำ ๒๔ ชั่วโมง

ศูนย์ป้องกันวิกฤติน้ำ กรมทรัพยากรน้ำ กระทรวงทรัพยากรธรรมชาติและสิ่งแวดล้อม
โทรศัพท์ ๐ ๒๒๕๘ ๖๖๓๑ โทรสาร ๐ ๒๒๕๘ ๖๖๒๙ <http://www.dwr.go.th>

รายงานฉบับที่ ๗๓๑/๒๕๖๐

เวลา ๑๕.๐๐ น.

วันที่ ๖ มกราคม ๒๕๖๐

เรื่อง รายงานการเฝ้าระวังติดตามสถานการณ์น้ำ ๒๔ ชั่วโมง

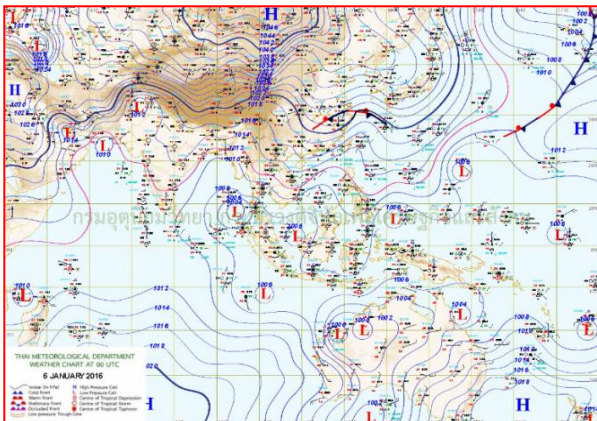
เรียน รมว.ทส. เลขานุการ รมว.ทส. ปกท.ทส. รอง ปกท.ทส. อทน. รอง อทน. และหน่วยงานที่เกี่ยวข้อง

กรมทรัพยากรน้ำขอรายงานการเฝ้าระวังและติดตามสถานการณ์น้ำ ประจำวันที่ ๖ มกราคม ๒๕๖๐ ดังนี้

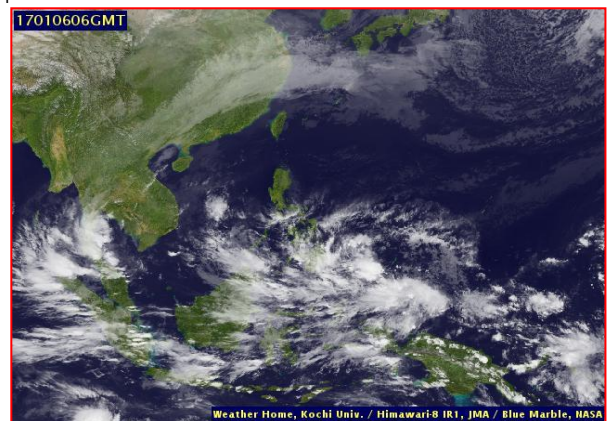
๑. สภาพอากาศ ณ เวลา ๑๒.๐๐ น. (ที่มา: กรมอุตุนิยมวิทยา)

พยากรณ์อากาศ ๒๔ ชั่วโมงข้างหน้า ภาคใต้ยังคงมีฝนตกหนักถึงหนักมากบางแห่งบริเวณจังหวัดเพชรบุรี ประจวบคีรีขันธ์ ชุมพร สุราษฎร์ธานี นครศรีธรรมราช พัทลุง ระนอง พังงา ภูเก็ต และกระบี่ ขอให้ประชาชนระวังอันตรายจากฝนตกหนักถึงหนักมากไว้ด้วย โดยฝนจะลดลงในวันที่ ๘ มกราคม ๒๕๖๐ ส่วนคลื่นลมบริเวณอ่าวไทยและอันดามันมีกำลังแรง โดยมีคลื่นสูง ๒-๓ เมตร ขอให้ประชาชนบริเวณชายฝั่งภาคใต้ฝั่งตะวันออกระวังอันตรายจากคลื่นลมแรงที่ซัดเข้าหาฝั่ง และชาวเรือเดินเรือด้วยความระมัดระวัง เรือเล็กบริเวณอ่าวไทยควรงดออกจากฝั่งต่อไปอีก ๑-๒ วัน และติดตามข่าวพยากรณ์อากาศจากกรมอุตุนิยมวิทยาอย่างใกล้ชิด

สำหรับประเทศไทยตอนบนยังคงมีอากาศเย็นโดยทั่วไปกับมีฝนฟ้าคะนองบางแห่งในภาคเหนือ ภาคกลาง ภาคตะวันออก และภาคตะวันออกเฉียงเหนือ ขอให้ประชาชนบริเวณดังกล่าวดูแลสุขภาพเนื่องจากสภาพอากาศที่เปลี่ยนแปลงไว้ด้วย

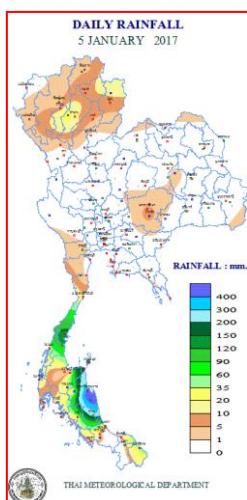


แผนที่อากาศ วันที่ ๖ ม.ค. ๒๕๖๐ เวลา ๐๗.๐๐ น.



ภาพถ่ายจากดาวเทียม วันที่ ๖ ม.ค. ๒๕๖๐ เวลา ๐๑.๐๐ น.

๒. ปริมาณฝนสะสม ณ เวลา ๐๗.๐๐ น. (เมื่อวาน) - ๐๗.๐๐ น. (วันนี้) (ที่มา: กรมอุตุนิยมวิทยา)

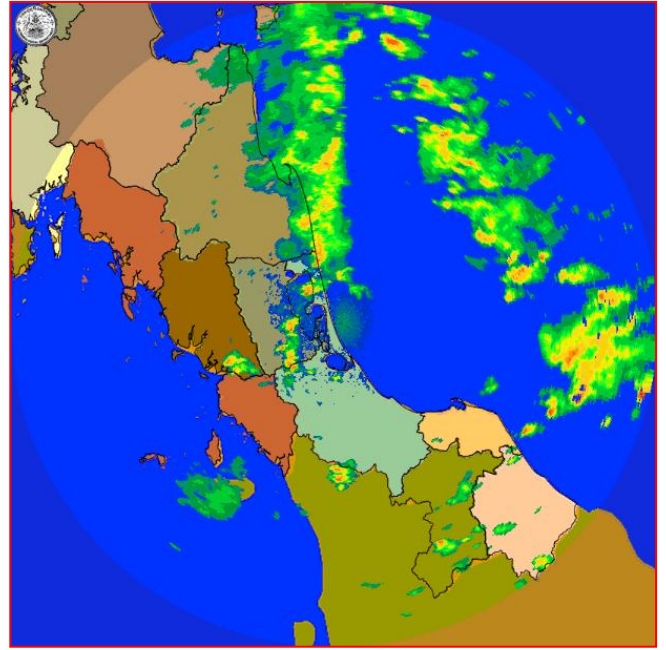


จุดตรวจวัด	ปริมาณฝน (มม.)
จ.นครศรีธรรมราช (สภข.)	๖๑๕.๖
จ.นครศรีธรรมราช	๓๙๙.๘
จ.พัทลุง (สภข.)	๒๒๘.๒
จ.สุราษฎร์ธานี (สภข.)	๑๖๗.๐
จ.ชุมพร (สวี่ สภข.)	๑๔๕.๖
จ.สุราษฎร์ธานี (เกาะสมุย)	๑๓๕.๖
จ.นราธิวาส	๔๒.๒

๓. เรดาร์ตรวจอากาศ ณ วันที่ ๖ มกราคม ๒๕๖๐ (ที่มา: กรมอุตุนิยมวิทยา)



สถานีสุวรรณภูมิ เวลา ๑๔.๓๐ น.



สถานีสงขลา เวลา ๑๔.๓๐ น.

จากเรดาร์ตรวจอากาศ จะพบว่ามียกุ่มเมฆฝนกระจายบริเวณภาคกลาง ภาคตะวันออก และภาคใต้ตอนล่าง

๔. สถานการณ์น้ำในอ่างเก็บน้ำขนาดใหญ่ ณ วันที่ ๖ มกราคม ๒๕๖๐ (ที่มา: กรมชลประทาน)

สภาพน้ำในอ่างเก็บน้ำขนาดใหญ่ ปริมาณน้ำในอ่างฯ ๔๘,๙๒๗ ล้าน ลบ.ม. คิดเป็นร้อยละ ๖๙ (ปริมาณน้ำใช้การได้ ๒๕,๔๐๑ ล้าน ลบ.ม. คิดเป็นร้อยละ ๕๔) ปริมาณน้ำในอ่างฯ เทียบกับปี ๒๕๕๘ (๓๙,๔๖๘ ล้าน ลบ.ม. คิดเป็นร้อยละ ๕๖) มากกว่าปี ๒๕๕๘ จำนวน ๙,๔๕๙ ล้าน ลบ.ม. ปริมาณน้ำไหลลงอ่างฯ จำนวน ๓๔.๙๘ ล้าน ลบ.ม. ปริมาณน้ำระบายจำนวน ๘๗.๓๑ ล้าน ลบ.ม. สามารถรับน้ำได้อีก ๒๑,๘๓๐ ล้าน ลบ.ม. ในช่วงฤดูแล้งตั้งแต่วันที่ ๑ พฤศจิกายน ๒๕๕๙ ถึงปัจจุบัน ปริมาณน้ำไหลลงอ่างฯสะสม จำนวน ๔,๗๒๑ ลบ.ม. ปริมาณน้ำระบายสะสม จำนวน ๔,๑๓๔ ล้าน ลบ.ม.

อ่างเก็บน้ำ	ปริมาณ น้ำในอ่าง		ปริมาณ น้ำใช้การได้		ปริมาณ น้ำไหลลงอ่าง		ปริมาณ น้ำระบาย		ปริมาณน้ำ รับได้อีก (ล้าน ม. ^๓) <small>(ความจุที่ รนส.- ปริมาณน้ำ ปัจจุบัน)</small>
	ปริมาณ (ล้าน ม. ^๓)	% น้ำเก็บ กัก	ปริมาณ (ล้าน ม. ^๓)	% น้ำใช้ การ	วันนี้ (ล้าน ม. ^๓)	เมื่อวาน (ล้าน ม. ^๓)	วันนี้ (ล้าน ม. ^๓)	เมื่อวาน (ล้าน ม. ^๓)	
๑.ภูมิพล	๖,๙๘๗	๕๒	๓,๑๘๗	๓๓	๓.๕๒	๓.๕๔	๑๐.๐๐	๑๐.๐๐	๖,๔๗๕
๒.สิริกิติ์	๗,๒๐๖	๗๖	๔,๓๕๖	๖๕	๔.๗๕	๔.๗๔	๒๒.๐๘	๒๒.๑๐	๓,๔๓๔
๓.จุฬารัตน์	๑๕๑	๙๒	๑๑๔	๙๐	๐.๐๐	๐.๑๒	๐.๕๔	๐.๕๒	๕๖
๔.อุบลรัตน์	๒,๐๗๑	๘๕	๑,๔๙๐	๘๑	๔.๗๕	๑.๔๖	๙.๑๐	๙.๑๔	๓๖๐
๕.ลำปาว	๑,๐๗๐	๕๔	๙๗๐	๕๒	๐.๐๐	๐.๐๐	๔.๒๖	๓.๘๑	๑,๓๘๐
๖.สิรินธร	๑,๕๖๕	๘๐	๗๓๔	๖๕	๐.๐๐	๐.๐๐	๒.๘๐	๑.๓๒	๔๐๑
๗.ป่าสักชลสิทธิ์	๘๒๗	๘๖	๘๒๔	๘๖	๐.๕๐	๐.๕๑	๕.๒๐	๕.๒๒	๑๓๓
๘.ศรีนครินทร์	๑๓,๕๔๗	๗๖	๓,๓๐๙	๔๔	๔.๖๒	๑.๖๗	๖.๐๒	๖.๐๐	๕,๓๐๓
๙.วีรลพการณ	๕,๖๖๖	๖๔	๒,๖๕๔	๔๕	๐.๐๐	๔.๙๑	๑๐.๐๗	๑๐.๐๗	๕,๓๓๔
๑๐.ขุนด่านปราการชล	๒๐๒	๙๐	๑๙๗	๙๐	๐.๐๑	๐.๐๑	๑.๑๗	๑.๑๗	๒๔
๑๑.รัชชประภา	๔,๙๓๘	๘๘	๓,๕๘๗	๘๔	๓.๐๔	๓.๕๒	๐.๘๘	๓.๐๔	๑,๖๘๒
๑๒.บางบาล	๗๑๖	๔๙	๔๔๑	๓๗	๙.๐๙	๑๓.๖๓	๐.๐๐	๐.๐๐	๙๕๘

๕. สถานการณ์น้ำในประเทศ ณ วันที่ ๒ - ๖ มกราคม ๒๕๖๐ (ที่มา: กรมชลประทาน)

สถานี	แม่น้ำ	อำเภอ	จังหวัด	ระดับตลิ่ง (ม.รทก.)	ระดับน้ำ (ม.รทก.)					แนวโน้ม
					จันทร์	อังคาร	พุธ	พฤหัสบดี	ศุกร์	
					๒ ม.ค.	๓ ม.ค.	๔ ม.ค.	๕ ม.ค.	๖ ม.ค.	
P.๑	ปิง	เมือง	เชียงใหม่	๓.๗๐	๑.๑๔	๑.๒๑	๑.๑๗	๑.๑๕	๑.๒๗	เพิ่มขึ้น
W.๑C	วัง	เมือง	ลำปาง	๕.๒๐	-๐.๔๑	-๐.๔๕	-๐.๔๔	-๐.๔๔	-๐.๕๗	ลดลง
Y.๔	ยม	เมือง	สุโขทัย	๗.๔๕	๑.๐๒	๐.๗๒	๐.๖๒	๐.๕๑	๑.๒๔	เพิ่มขึ้น
N.๗A	น่าน	เมือง	พิจิตร	๑๐.๗๘	๓.๒๓	๒.๘๔	๒.๗๘	๒.๘๓	๒.๙๑	เพิ่มขึ้น
C.๑๓	เจ้าพระยา	สรรพยา	ชัยนาท	๑๖.๓๔	๑๕.๐๐	๑๕.๐๕	๑๕.๑๐	๑๕.๐๗	๑๕.๐๐	ลดลง
M.๖A	มูล	สตึก	บุรีรัมย์	๖.๐๐	๑.๐๕	๑.๐๑	๐.๙๗	๐.๙๙	๐.๙๙	ทรงตัว
M.๗	มูล	เมือง	อุบลราชธานี	๗.๐๐	๑.๘๖	๑.๘๓	๑.๗๘	๑.๗๑	๑.๖๘	ลดลง
M.๑๙๑	ลำตะคอง	เมือง	นครราชสีมา	๓.๐๐	๐.๗๕	๐.๗๒	๐.๗๒	๐.๗๑	๐.๗๔	เพิ่มขึ้น
M.๑๕๙	ลำชี	จอมพระ	สุรินทร์	๑๑.๓๐	๒.๒๔	๒.๓๔	๒.๒๕	๒.๒๐	***	***
M.๙๕	ลำเสียวใหญ่	สุวรรณภูมิ	ร้อยเอ็ด	๓.๒๐	๒.๓๒	๒.๓๑	๒.๓๑	๒.๒๘	๒.๒๗	ลดลง
X.๖๔	คลองท่าแซะ	ท่าแซะ	ชุมพร	๑๗.๑๓	๘.๐๔	๗.๙๖	๘.๑๔	๘.๕๖	๑๒.๑๔	เพิ่มขึ้น
X.๑๔๙	คลองกลาย	นบพิตำ	นครศรีธรรมราช	๓๓.๙๖	๒๙.๕๘	๒๙.๓๖	๓๑.๐๕	๓๒.๐๕	๓๑.๔๐	ลดลง
X.๒๗๔	แม่น้ำโก-ลก	แว้ง	นราธิวาส	๒๒.๔๐	๒๒.๔๘	๒๔.๒๒	๒๒.๒๙	๒๐.๖๐	๒๐.๒๒	ลดลง
X.๓๗A	แม่น้ำตาปี	พระแสง	สุราษฎร์ธานี	๑๐.๗๖	๗.๘๖	๘.๕๐	๘.๘๕	๙.๒๔	๙.๗๐	เพิ่มขึ้น

*** ยังไม่ได้รับรายงาน

๖. สถานการณ์น้ำในพื้นที่ลุ่มน้ำโขง ณ วันที่ ๕ มกราคม ๒๕๖๐ (ที่มา:MRC: Mekong River Commission)

สถานี	ระดับตลิ่ง(เมตร)	ระดับน้ำ (เมตร)	ต่ำกว่าระดับตลิ่ง (เมตร)	แนวโน้ม
อ.เชียงแสน จ.เชียงราย	๑๒.๘๐	-	-	-
อ.เชียงคาน จ.เลย	๑๖.๐๐	๖.๐๔	๙.๙๖	ลดลง
อ.เมือง จ.หนองคาย	๑๒.๒๐	๓.๑๔	๙.๐๖	ลดลง
อ.เมือง จ.นครพนม	๑๒.๕๐	๒.๓๙	๑๐.๑๑	ลดลง
อ.เมือง จ.มุกดาหาร	๑๒.๐๐	๒.๕๓	๙.๔๗	ลดลง
อ.โขงเจียม จ.อุบลราชธานี	๑๔.๕๐	๒.๘๔	๑๑.๖๖	ลดลง

๖. สถานการณ์เตือนภัย Early Warning ณ วันที่ ๖ มกราคม ๒๕๖๐ (ที่มา: สำนักวิจัย พัฒนาและอุทกวิทยา กรมทรัพยากรน้ำ)

[เวลา ๐๘.๐๐ น. - ๑๕.๐๐ น. (วันนี้)]

การแจ้งเตือน	สถานี	การแจ้งเตือน
เตือนสีแดง (อพยพ)	-	-
เตือนสีเหลือง (เตือนภัย)	-	-
เตือนสีเขียว (เฝ้าระวัง)	-	-

*ได้รับข้อมูลจากทาง Social Media โดยโปรแกรม Line ศูนย์อุทกภัย ทน.

๗. สถานการณ์ธรณีพิบัติ ณ วันที่ ๖ มกราคม ๒๕๖๐ (ที่มา : กรมทรัพยากรธรณี)

ไม่มีสถานการณ์ธรณีพิบัติภัย

๘. เหตุการณ์วิกฤตน้ำปัจจุบัน ณ วันที่ ๖ มกราคม ๒๕๖๐ [เวลา ๐๘.๐๐ น. - ๑๕.๐๐ น. (วันนี้)]

จ.พัทลุง - สถานการณ์น้ำท่วม ล้ำสุดอยู่ในภาวะวิกฤติพื้นที่ทั้ง ๑๑ อำเภอได้รับผลกระทบ ประชาชนกว่า ๖๐,๐๐๐ คน ได้รับผลกระทบ โดยเฉพาะที่ อ.เมืองพัทลุง อ.ควนขนุน และ อ.ป่าพะยอม เนื่องจากมีลักษณะภูมิประเทศเป็นแบบราบลุ่ม วัตรระดับน้ำสูงสุดประมาณ ๑ - ๒ เมตร เบื้องต้นเจ้าหน้าที่ได้ทำการเร่งอพยพชาวบ้าน ซึ่งอาศัยอยู่ในพื้นที่ลุ่มต่ำ ออกไปอยู่ในสถานที่ปลอดภัย คาดว่ายอดรวมผู้ที่ได้รับผลกระทบน่าจะเพิ่มขึ้นอีก ส่วนปริมาณฝนปัจจุบันพบว่าจะยังคงมีอย่างต่อเนื่อง

จ.นครศรีธรรมราช - ที่ อ.ชะอวด จ.นครศรีธรรมราช ขณะนี้เป็นพื้นที่ที่ถูกน้ำท่วมหนักที่สุด โดยตั้งแต่วันที่ ๔ ม.ค.ที่ผ่านมาจนถึงขณะนี้ ระดับน้ำยังคงเพิ่มสูงขึ้นอย่างต่อเนื่อง ส่งผลให้ทั้งอำเภอถูกน้ำท่วม และพบว่าบางพื้นที่มีระดับน้ำสูงเกือบ ๓ เมตร โดยเฉพาะในพื้นที่ ม.๔ ม.๗ ต.ชะอวด ที่การสัญจรทางรถยนต์ไม่สามารถเข้าถึงได้โดยสิ้นเชิง

จ.ตรัง - ในเขตเทศบาลนครตรัง อ.เมือง น้ำได้ลงระดับลงบ้างแล้ว แต่ยังท่วมผิวจราจรบางส่วน ทั้งชุมชนควนขัน ชุมชนกะพังสุรินทร์ และชุมชนหลังสนามกีฬา ขณะที่ชุมชนควนขนุน ระดับยังคงทรงตัวอยู่ที่ระดับ ๓๐-๕๐ ซม. ซึ่งลดระดับลงเพียงเล็กน้อยเท่านั้น ถนนในชุมชนรถเล็กสัญจรยังไม่ได้ ส่วนพื้นที่รอบนอกภาพรวมทุกอำเภอ ทั้ง อ.เมือง อ.นาโยง อ.ห้วยยอด อ.รัชฎา อ.วังวิเศษ ระดับน้ำลดลงเกือบปกติ คาดว่าภายใน ๑-๒ วัน หากไม่มีฝนตกลงมาเพิ่มเติม ขณะนี้ระดับน้ำลดลงไปแล้วในส่วนของแม่น้ำตรัง กำลังเพิ่มขึ้นอย่างต่อเนื่อง

๙. สถานการณ์อุทกภัย ณ วันที่ ๖ มกราคม ๒๕๖๐ (ที่มา : กรมป้องกันและบรรเทาสาธารณภัย)

สถานการณ์อุทกภัย วาตภัย และน้ำป่าไหลหลาก ในพื้นที่จังหวัดภาคใต้

ตั้งแต่วันที่ ๑ มกราคม ๒๕๖๐ - ปัจจุบัน ยังมีสถานการณ์ ๙ จังหวัด (พัทลุง นราธิวาส ยะลา สงขลา ปัตตานี ตรัง นครศรีธรรมราช สุราษฎร์ธานี ชุมพร) ๖๘ อำเภอ ๓๘๑ ตำบล ๒,๕๐๗ ได้แก่ **จ.พัทลุง ๑๑ อำเภอ** (อ.เมืองฯ กงหรา ศรีนครินทร์ ควนขนุน ปากพะยูน ศรีบรรพต เขาชัยสน ป่าบอน บางแก้ว ป่าพะยอม ตะโหนด) ๕๒ ตำบล ๕๐๗ หมู่บ้าน **จ.นราธิวาส ๑๓ อำเภอ** (อ.เมือง ธาระแงะ รือเสาะ ศรีสาคร แวง สุคีริน สุโหงโลก สุโหงปาดี จะนะ เจาะไอร้อง ยี่งอ ตากใบ บาเจาะ) ๗๕ ตำบล ๕๐๒ หมู่บ้าน **จ.ยะลา ๔ อำเภอ** (อ.เมืองฯ รามัน ยะหา บันนังสตา) ๓๕ ตำบล ๑๕๙ หมู่บ้าน **จ.สงขลา ๗ อำเภอ** (อ.หาดใหญ่ นาหม่อม สะเตา สะบ้าย้อย ควนเนียง รัตภูมิ คลองหอยโข่ง) ๒๙ ตำบล ๑๘๙ หมู่บ้าน **จ.ปัตตานี ๖ อำเภอ** (อ.โคกโพธิ์ ยะรัง กะพ้อ หนองจิก เมืองฯ สายบุรี) ๓๖ ตำบล ๑๑๑ หมู่บ้าน และ **จ.ตรัง ๔ อำเภอ** (อ.นาโยง รัชฎา เมืองฯ ห้วยยอด) ๒๑ ตำบล ๑๘๕ หมู่บ้าน **เสียชีวิต ๖ ราย** (จ.สงขลา ๒ ราย นราธิวาส ๒ ราย นครศรีธรรมราช ๒ ราย)

๑๐. การคาดหมายลักษณะอากาศ ๗ วันข้างหน้า (ระหว่างวันที่ ๖ - ๑๒ มกราคม ๒๕๖๐)

การคาดหมายลักษณะอากาศ ในช่วงวันที่ ๖ - ๗ ม.ค. ๖๐ ภาคใต้ตอนบนมีฝนตกหนักถึงหนักมากบางแห่ง ส่วนภาคใต้ตอนล่างมีฝนลดลง และคลื่นลมบริเวณอ่าวไทยและอันดามันมีกำลังปานกลาง สำหรับในช่วงวันที่ ๘ - ๑๒ ม.ค. ๖๐ มีฝนเพิ่มขึ้นบริเวณภาคกลาง ภาคตะวันออก และภาคเหนือ ข้อควรระวัง

ข้อควรระวัง ขอให้ประชาชนบริเวณประเทศไทยตอนบนดูแลสุขภาพเนื่องจากสภาพอากาศที่เปลี่ยนแปลงไว้ด้วยตลอดช่วง ในช่วงวันที่ ๖ - ๗ ม.ค. ๖๐ ประชาชนในภาคใต้ตอนบนระวังอันตรายจากฝนตกหนักถึงหนักมาก และปริมาณฝนที่ตกสะสม ส่วนชาวเรือบริเวณอ่าวไทยและทะเลอันดามันควรเดินเรือด้วยความระมัดระวัง และเรือเล็กควรงดออกจากฝั่งในช่วงเวลาดังกล่าว

จึงเรียนมาเพื่อโปรดทราบ

นายวรศาสน์ อภัยพงษ์
อธิบดีกรมทรัพยากรน้ำ