



รายงานการเฝ้าระวังติดตามสถานการณ์น้ำและความช่วยเหลือ ศูนย์ปฏิบัติการทรัพยากรธรรมชาติและสิ่งแวดล้อม (ด้านทรัพยากรน้ำ) กระทรวงทรัพยากรธรรมชาติและสิ่งแวดล้อม

ศูนย์ป้องกันวิกฤติน้ำ กรมทรัพยากรน้ำ

โทรศัพท์ ๐ ๒๒๗๑ ๖๐๐๐ ต่อ ๖๔๔๕ โทรสาร ๐ ๒๒๗๘ ๖๖๒๙ www.dwr.go.th IDLine: mekhalawoc Email: mekhala@dwr.mail.go.th

ศูนย์เทคโนโลยีสารสนเทศทรัพยากรน้ำบาดาล กรมทรัพยากรน้ำบาดาล

โทรศัพท์ ๐ ๒๖๖๖ ๗๐๙๐ โทรสาร ๐ ๒๖๖๖ ๗๑๐๐ www.dgr.go.th Email: itcenter@dgr.mail.go.th

สำนักงานนโยบายและแผนทรัพยากรธรรมชาติและสิ่งแวดล้อม

โทรศัพท์ ๐ ๒๒๖๕๖๕๐๐ www.onep.go.th Email: webmaster@onep.go.th

รายงานฉบับที่ ๑๗๙/๒๕๖๔

เวลา ๐๘.๐๐ น.

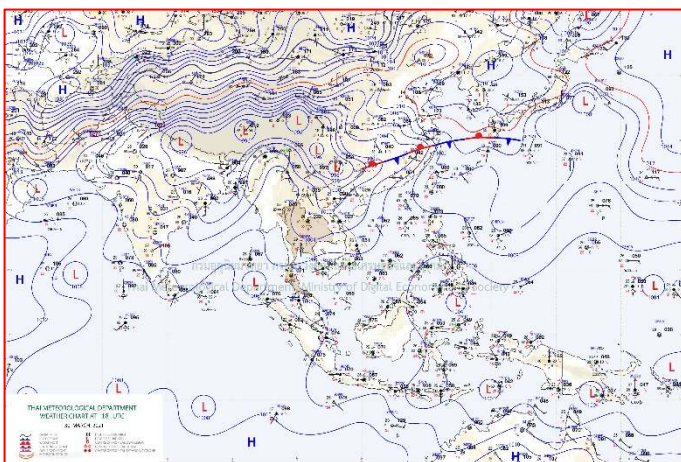
วันที่ ๓๑ มีนาคม ๒๕๖๔

เรียนรมว.ทส. เลขาธิการ รมว.ทส. ที่ปรึกษา รมว.ทส. ปกท.ทส. รอง ปกท.ทส. อทท. อทบ. และหน่วยงานที่เกี่ยวข้อง

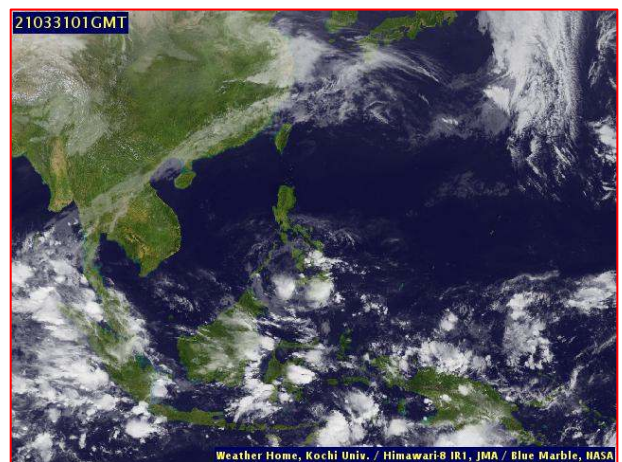
๑. สภาพอากาศ เวลา ๐๖.๐๐ น. (กรมอุตุนิยมวิทยา)

พยากรณ์อากาศ ๒๔ ชั่วโมงข้างหน้า ความกดอากาศต่ำเนื่องจากความร้อนปกคลุมบริเวณประเทศไทยตอนบน ทำให้บริเวณดังกล่าวมีอากาศร้อนหลายพื้นที่และมีอากาศร้อนจัดบางแห่งในภาคเหนือ ภาคตะวันออกเฉียงเหนือ และภาคกลาง โดยมีพายุฝนฟ้าคะนองและลมกระโชกแรงเกิดขึ้นบางพื้นที่ ขอให้ประชาชนในบริเวณดังกล่าวระวังอันตรายจากฝนฟ้าคะนอง และลมกระโชกแรงไว้ด้วย สำหรับลมตะวันออกเฉียงใต้พัดปกคลุมอ่าวไทยและภาคใต้ ทำให้ภาคใต้ยังคงมีฝนฟ้าคะนองเกิดขึ้น

อนึ่ง ในช่วงวันที่ ๓๑ มี.ค. - ๒ เม.ย. ๖๔ หย่อมความกดอากาศต่ำบริเวณอ่าวเบงกอลตอนล่างจะเคลื่อนเข้ามาบริเวณทะเลอันดามัน ทำให้ภาคใต้มีฝนเพิ่มมากขึ้นและมีฝนตกหนักบางแห่ง และคลื่นลมบริเวณทะเลอันดามันจะมีกำลังแรงขึ้น โดยมีคลื่นสูงประมาณ ๒ เมตร บริเวณที่มีฝนฟ้าคะนองคลื่นสูงมากกว่า ๒ เมตร ขอให้ประชาชนบริเวณภาคใต้ฝั่งตะวันตก ระวังอันตรายจากฝนตกหนัก ส่วนชาวเรือบริเวณทะเลอันดามันควรเดินเรือด้วยความระมัดระวัง

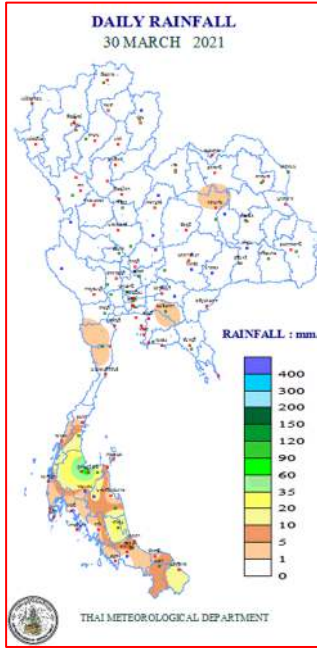


แผนที่อากาศ วันที่ ๓๑ มี.ค. ๒๕๖๔ เวลา ๐๑.๐๐ น.



ภาพถ่ายดาวเทียม วันที่ ๓๑ มี.ค. ๒๕๖๔ เวลา ๐๘.๐๐ น.

๒. ปริมาณฝนสะสม ณ เวลา ๐๗.๐๐น.(เมื่อวาน) - ๐๗.๐๐ น.(วันนี้)(กรมอุตุนิยมวิทยา)



| จุดตรวจวัด | ปริมาณฝน (มม.) |
|-----------------------------------|----------------|
| จ.สุราษฎร์ธานี | ๗๔.๒ |
| จ.พัทลุง (สภข.) | ๒๙.๐ |
| จ.นราธิวาส | ๑๒.๘ |
| จ.สงขลา (คองหษ์ สภข.) | ๑๐.๒ |
| จ.ยะลา (สภข.) | ๙.๑ |
| จ.ชุมพร (สวี สภข.) | ๘.๑ |
| จ.ประจวบคีรีขันธ์ (หนองพลับ สภข.) | ๕.๐ |

๓. ปริมาณฝนสะสมของพื้นที่ลาดเชิงเขา ๑๒ ชม. ที่ผ่านมา (กรมทรัพยากรน้ำ)

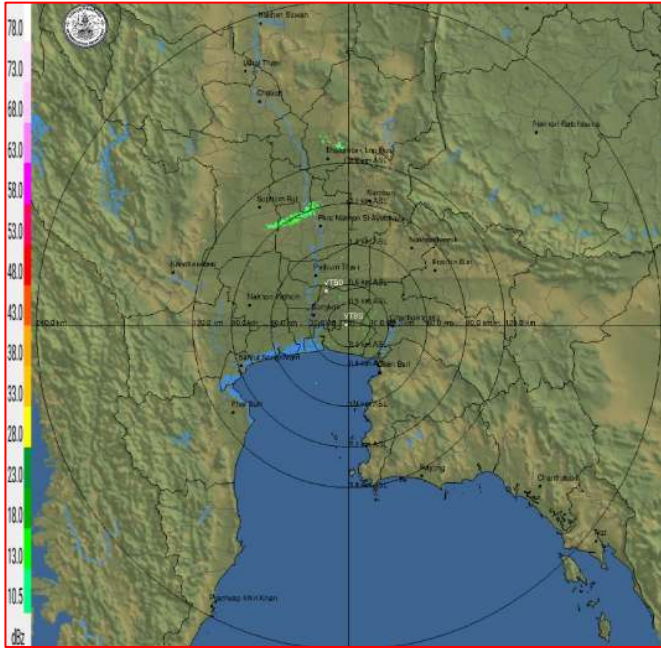
| จุดตรวจวัด | ระดับการเตือน | ปริมาณฝน (มม./๑๒ ชม.) |
|---|---------------|-----------------------|
| บ้านมะนังบังแยง ต.จะแนะ อ.จะแนะ จ.นราธิวาส | - | ๘๖.๕ |
| บ้านป่าไผ่ ต.กาหลง อ.ศรีสาคร จ.นราธิวาส | - | ๕๗.๐ |
| บ้านตลาดเทพา ต.เทพา อ.เทพา จ.สงขลา | - | ๔๙.๐ |
| บ้านพรุตุ ต.เกาะสะบ้า อ.เทพา จ.สงขลา | - | ๔๔.๐ |
| บ้านเตราะบอน ต.เตราะบอน อ.สายบุรี จ.ปัตตานี | - | ๔๒.๐ |
| บ้านคลองพี ต.บาละ อ.กาบัง จ.ยะลา | - | ๔๑.๐ |
| บ้านไอร์เจียะ ต.ชากอ อ.ศรีสาคร จ.นราธิวาส | - | ๓๙.๕ |
| บ้านขุนยาสังข์ ต.แค อ.จะนะ จ.สงขลา | - | ๓๖.๐ |
| บ้านทุ่งไพล ต.เขาแดง อ.สะบ้าย้อย จ.สงขลา | - | ๓๕.๐ |
| บ้านปูลาศีรี ต.โกตาบารู อ.รามัน จ.ยะลา | - | ๓๒.๕ |

๔. ค่าความชื้นในดิน (กรมทรัพยากรน้ำ/คณะกรรมการแม่ข่าย)

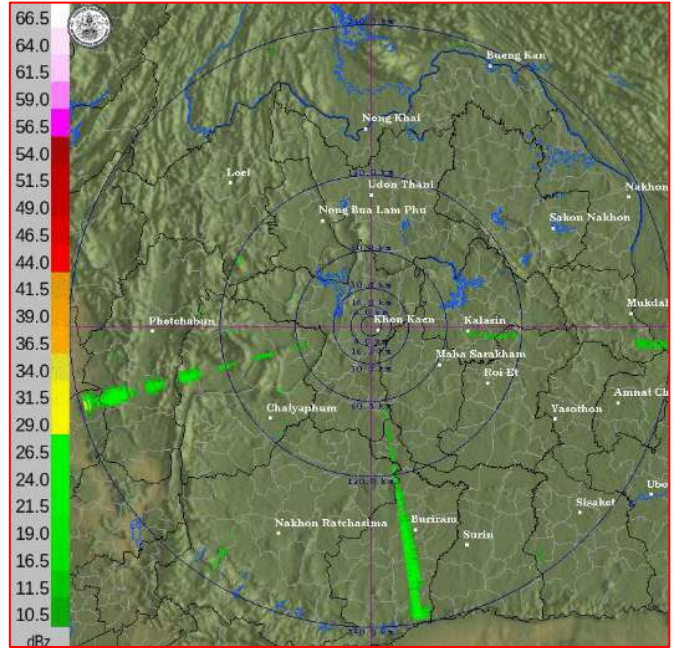
| ภูมิภาค | ความชื้นในดิน [-] ๑ มี.ค. ๖๔ | ความชื้นในดิน [-] ๒๗ มี.ค. ๖๔ | แนวโน้ม |
|--------------------|------------------------------|-------------------------------|---------|
| เหนือ | ๐-๒๐ | ๐-๒๐ | ทรงตัว |
| กลาง | ๒๐-๔๐ | ๐-๒๐ | ลดลง |
| ตะวันออกเฉียงเหนือ | ๒๐-๔๐ | ๒๐-๔๐ | ทรงตัว |
| ตะวันออก | ๒๐-๔๐ | ๒๐-๔๐ | ทรงตัว |
| ตะวันตก | ๒๐-๔๐ | ๒๐-๔๐ | ทรงตัว |
| ใต้ | ๔๐-๖๐ | ๒๐-๔๐ | ลดลง |

หมายเหตุ : ความชื้นในดิน ๐ หมายถึง ดินที่แห้งสนิท และ ๑๐๐ หมายถึง ดินที่อิ่มน้ำ

๕. เรดาร์ตรวจอากาศ ณ วันที่ ๓๑ มีนาคม ๒๕๖๔ (กรมอุตุนิยมวิทยา)



สถานีสุวรรณภูมิ เวลา ๐๙.๓๐ น.



สถานีขอนแก่น เวลา ๐๙.๓๐ น.

จากเรดาร์ตรวจอากาศจะพบว่าไม่มีกลุ่มเมฆฝนบริเวณประเทศไทย

๖. สถานการณ์น้ำในแหล่งเก็บกักน้ำ ณ วันที่ ๓๐ มีนาคม ๒๕๖๔ (กรมชลประทาน กรมทรัพยากรน้ำ และสทช.)

๖.๑ สถาน้ำในอ่างเก็บน้ำขนาดใหญ่ปริมาตรน้ำในอ่างฯ ๓๕,๖๗๗ ล้าน ลบ.ม. คิดเป็นร้อยละ ๕๐ (ปริมาตรน้ำใช้การได้ ๑๒,๐๗๔ ล้าน ลบ.ม. คิดเป็นร้อยละ ๒๕) ปริมาตรน้ำในอ่างฯ เทียบกับปี ๒๕๖๓ (๓๖,๕๑๘ ล้าน ลบ.ม. คิดเป็นร้อยละ ๕๐) น้อยกว่าปี ๒๕๖๓ จำนวน ๙๐๑ ล้าน ลบ.ม. ปริมาณน้ำไหลลงอ่างฯ จำนวน ๑๖.๕๙ ล้าน ลบ.ม. ปริมาณน้ำระบายจำนวน ๘๗.๙๔ ล้าน ลบ.ม. สามารถรับน้ำได้อีก ๓๕,๓๑๐ ล้าน ลบ.ม.

| อ่างเก็บน้ำ | ปริมาตรน้ำในอ่าง | | ปริมาตรน้ำใช้การได้ | | ปริมาตรน้ำไหลลงอ่าง | | ปริมาตรน้ำระบาย | | ปริมาตรน้ำรับได้อีก (ล้าน ม. ^๓) (ความจุที่ รณส.- ปริมาตรน้ำปัจจุบัน) |
|--------------------|---------------------------------|--------------|---------------------------------|-------------|--------------------------------|----------------------------------|--------------------------------|----------------------------------|--|
| | ปริมาตร (ล้าน ม. ^๓) | % น้ำเก็บกัก | ปริมาตร (ล้าน ม. ^๓) | % น้ำใช้การ | วันนี้ (ล้าน ม. ^๓) | เมื่อวาน (ล้าน ม. ^๓) | วันนี้ (ล้าน ม. ^๓) | เมื่อวาน (ล้าน ม. ^๓) | |
| ๑.ภูมิพล | ๔,๗๖๓ | ๓๕ | ๙๖๓ | ๑๐ | ๐.๐๐ | ๐.๐๐ | ๖.๐๐ | ๖.๐๐ | ๘,๖๙๔ |
| ๒.สิริกิติ์ | ๔,๐๗๕ | ๔๓ | ๑,๒๒๕ | ๑๘ | ๓.๐๐ | ๒.๙๕ | ๑๗.๐๑ | ๑๗.๐๐ | ๖,๔๓๓ |
| ๓.จุฬารัตน์ | ๗๔ | ๔๕ | ๓๗ | ๒๙ | ๐.๐๐ | ๐.๐๑ | ๐.๕๓ | ๐.๕๓ | ๑๐๗ |
| ๔.อุบลรัตน์ | ๑,๐๑๘ | ๔๒ | ๔๓๗ | ๒๔ | ๐.๐๐ | ๐.๐๐ | ๕.๑๐ | ๕.๐๙ | ๓,๖๒๒ |
| ๕.ลำปาว | ๕๕๒ | ๒๘ | ๔๕๒ | ๒๔ | ๐.๐๐ | ๐.๐๐ | ๓.๗๒ | ๓.๗๕ | ๑,๘๙๘ |
| ๖.สิรินธร | ๑,๒๖๓ | ๖๔ | ๔๓๒ | ๓๘ | ๐.๐๐ | ๐.๐๐ | ๓.๕๔ | ๓.๕๓ | ๗๐๓ |
| ๗.ป่าสักชลสิทธิ์ | ๒๕๙ | ๒๗ | ๒๕๖ | ๒๗ | ๐.๐๐ | ๐.๐๐ | ๒.๑๖ | ๒.๑๖ | ๗๐๑ |
| ๘.ศรีนครินทร์ | ๑๒,๐๑๕ | ๖๘ | ๑,๗๕๐ | ๒๓ | ๒.๘๐ | ๔.๖๒ | ๑๔.๐๖ | ๑๓.๙๗ | ๖,๗๕๕ |
| ๙.วชิราลงกรณ์ | ๓,๘๙๔ | ๔๔ | ๘๘๒ | ๑๕ | ๐.๐๐ | ๐.๐๔ | ๘.๔๗ | ๘.๕๖ | ๗,๑๐๖ |
| ๑๐.ขุนด่านปราการชล | ๖๖ | ๒๙ | ๖๑ | ๒๘ | ๐.๐๑ | ๐.๐๑ | ๑.๕๐ | ๑.๔๘ | ๑๕๙ |
| ๑๑.รัชชประภา | ๓,๔๔๔ | ๖๑ | ๒,๐๙๒ | ๔๙ | ๑.๗๙ | ๑.๔๘ | ๖.๖๑ | ๔.๙๗ | ๒,๗๐๐ |
| ๑๒.บางลำ | ๑,๑๖๓ | ๘๐ | ๘๘๗ | ๗๕ | ๗.๐๙ | ๖.๑๗ | ๑.๐๗ | ๕.๐๑ | ๔๒๗ |

๖.๒ อ่างเก็บน้ำขนาดกลาง ๔๑๒ แห่ง มีปริมาณน้ำ ๒,๗๓๑ ล้าน ลบ.ม. (๕๓%) ปริมาณน้ำใช้การ ๒,๓๔๔ ล้าน ลบ.ม. (๕๔%)

๖.๓ แหล่งน้ำธรรมชาติขนาดใหญ่ ๗ แห่ง มีปริมาณน้ำรวม ๑๙๙.๐๐ ล้าน ลบ.ม. (๓๔%)

๖.๔ แหล่งน้ำในพื้นที่นอกเขตชลประทาน ๑๐๒,๐๙๙ แห่ง มีปริมาณน้ำรวม ๔,๕๑๔ ล้าน ลบ.ม. (๕๓%)

๖.๕ อ่างเก็บน้ำขนาดกลางนอกเขตชลประทาน ๖๕ แห่ง ภายใต้อำนาจของกรมทรัพยากรน้ำ ปริมาณน้ำปัจจุบัน ๑๓๐.๘๘ ล้านลบ.ม. (๕๖%)

๗. สถานการณ์น้ำในประเทศ ณ วันที่ ๒๘ - ๓๑ มีนาคม ๒๕๖๔ (กรมชลประทาน)

| สถานี | แม่น้ำ | อำเภอ | จังหวัด | ระดับ ตลิ่ง (ม.รทก.) | ระดับน้ำ (ม.รทก.) | | | | แนวโน้ม | เปรียบเทียบ ระดับตลิ่ง |
|-------|-------------|--------------|---------------|----------------------------|-------------------|-------------|-------------|-------------|-----------|---------------------------|
| | | | | | อาทิตย์ | จันทร์ | อังคาร | พุธ | | |
| | | | | | ๒๘ มี.ค. | ๒๙ มี.ค. | ๓๐ มี.ค. | ๓๑ มี.ค. | | |
| P.๑ | ปิง | เมือง | เชียงใหม่ | ๓.๗๐ | ๑.๕๕ | ๑.๔๗ | ๑.๓๒ | ๑.๐๒ | ลดลง | -๒.๖๘ |
| W.๑C | วัง | เมือง | ลำปาง | ๕.๒๐ | -๐.๑๖ | -๐.๖๑ | -๐.๖๖ | -๐.๖๖ | ทรงตัว | -๕.๘๖ |
| Y.๑๖ | ยม | บางระกำ | พิษณุโลก | ๗.๓๐ | -๐.๐๗ | -๐.๑๐ | -๐.๐๖ | -๐.๑๑ | ลดลง | -๗.๔๑ |
| N.๗A | น่าน | เมือง | พิจิตร | ๙.๘๗ | ๑.๘๖ | ๑.๘๖ | ๑.๘๓ | ๑.๘๖ | เพิ่มขึ้น | -๘.๐๑ |
| C.๒ | เจ้าพระยา | เมือง | นครสวรรค์ | ๒๖.๒๐ | ๑๖.๘๔ | ๑๖.๘๐ | ๑๖.๘๔ | ๑๖.๘๔ | ทรงตัว | -๙.๓๖ |
| C.๑๓ | เจ้าพระยา | สรรพยา | ชัยนาท | ๑๖.๓๔ | ๕.๕๔ | ๕.๕๔ | ๕.๕๔ | ๕.๕๔ | ทรงตัว | -๑๐.๘๐ |
| M.๖A | มูล | สตึก | บุรีรัมย์ | ๖.๐๐ | ๐.๐๖ | ๐.๐๖ | ๐.๐๖ | ๐.๐๕ | ลดลง | -๕.๙๕ |
| M.๗ | มูล | เมือง | อุบลราชธานี | ๗.๐๐ | ๒.๒๑ | ๒.๒๒ | ๒.๒๖ | ๒.๒๘ | เพิ่มขึ้น | -๔.๗๒ |
| M.๑๙๑ | ลำตะคอง | เมือง | นครราชสีมา | ๓.๕๐ | ๑.๔๗ | ๑.๕๖ | ๑.๔๘ | ๑.๓๔ | ลดลง | -๒.๑๖ |
| M.๖๙ | ลำเซบก | โครงการพิเศษ | อุบลราชธานี | ๗.๓๐ | ๓.๓๔ | ๓.๓๐ | ๓.๒๗ | ๓.๒๖ | ลดลง | -๔.๐๔ |
| X.๖๔ | คลองท่าแซะ | ท่าแซะ | ชุมพร | ๑๗.๑๓ | ๗.๔๘ | ๗.๔๘ | ๗.๔๘ | ๗.๕๐ | เพิ่มขึ้น | -๙.๖๓ |
| X.๑๔๙ | คลองกลาย | นบพิตำ | นครศรีธรรมราช | ๓๓.๙๖ | ๒๗.๗๗ | ๒๗.๗๖ | ๒๗.๗๖ | ๒๗.๘๐ | เพิ่มขึ้น | -๖.๑๖ |
| X.๒๗๔ | แม่น้ำโก-ลก | แว้ง | นราธิวาส | ๒๔.๑๘ | ๑๘.๖๘ | ๑๘.๖๐ | ๑๙.๔๔ | ๑๙.๙๕ | เพิ่มขึ้น | -๔.๒๓ |
| X.๓๗A | แม่น้ำตาปี | พระแสง | สุราษฎร์ธานี | ๑๑.๗๐ | ๔.๕๒ | ๔.๕๐ | ๔.๗๖ | ๔.๗๕ | ลดลง | -๖.๙๕ |

*** ยังไม่ได้รับรายงาน

๘. สถานการณ์น้ำในพื้นที่ลุ่มน้ำโขง ณ วันที่ ๓๑ มีนาคม ๒๕๖๔ (คณะกรรมการแม่น้ำโขง)

| สถานี | ระดับ อ้างอิง (ม.รทก.) | ระดับ ตลิ่ง (ม.) | ระดับน้ำ (ม.) | | | | | เปรียบเทียบ ระดับตลิ่ง (ม.) | ผลต่างของระดับน้ำ (ม.) | | แนวโน้ม |
|--------------------------|------------------------------|------------------------|-----------------------|-------------|-------------|-------------|-------------|--------------------------------|------------------------|-------------------|-----------|
| | | | ๒๗ มี.ค. | ๒๘ มี.ค. | ๒๙ มี.ค. | ๓๐ มี.ค. | ๓๑ มี.ค. | | ๓ วัน ย้อนหลัง | ๕ วัน ย้อนหลัง | |
| | | | อ.เชียงแสน จ.เชียงราย | ๓๕๗.๑๑๐ | ๑๒.๘๐ | ๒.๗๑ | ๒.๗๓ | | ๒.๖๘ | ๒.๖๕ | |
| อ.เชียงคาน จ.เลย | ๑๙๔.๑๑๘ | ๑๖.๐๐ | ๔.๑๒ | ๔.๒๔ | ๔.๓๕ | ๔.๕๐ | ๔.๕๘ | -๑๑.๔๒ | ๐.๒๓ | ๐.๔๖ | เพิ่มขึ้น |
| อ.เมือง จ.หนองคาย | ๑๕๓.๖๔๘ | ๑๒.๒๐ | ๑.๒๐ | ๑.๓๒ | ๑.๔๖ | ๑.๕๓ | ๑.๖๐ | -๑๐.๖๐ | ๐.๑๔ | ๐.๔๐ | เพิ่มขึ้น |
| อ.เมือง จ.นครพนม | ๑๓๒.๖๘๐ | ๑๒.๐๐ | ๑.๔๗ | ๑.๔๕ | ๑.๓๙ | ๑.๔๐ | ๑.๔๔ | -๑๐.๕๖ | ๐.๐๕ | -๐.๐๓ | เพิ่มขึ้น |
| อ.เมือง จ.มุกดาหาร | ๑๒๔.๒๑๙ | ๑๒.๕๐ | ๑.๙๕ | ๑.๙๒ | ๑.๘๗ | ๑.๘๐ | ๑.๘๒ | -๑๐.๖๘ | -๐.๐๕ | -๐.๑๓ | เพิ่มขึ้น |
| อ.โขงเจียม จ.อุบลราชธานี | ๘๙.๐๓๐ | ๑๔.๕๐ | ๒.๒๗ | ๒.๒๘ | ๒.๒๘ | ๒.๒๗ | ๒.๒๑ | -๑๒.๒๙ | -๐.๐๗ | -๐.๐๖ | ลดลง |

*** ไม่มีสถานการณ์

๙. สถานการณ์เตือนภัย Early Warning ณ วันที่ ๓๑ มีนาคม ๒๕๖๔ (กรมทรัพยากรน้ำ)

[เวลา ๑๕.๐๐ น.(เมื่อวาน) - ๐๘.๐๐ น. (วันนี้)]

| การแจ้งเตือน | สถานี | การแจ้งเตือน |
|--------------------------|-------|--------------|
| เตือนสีแดง (อพยพ) | - | - |
| เตือนสีเหลือง (เตือนภัย) | - | - |
| เตือนสีเขียว (เฝ้าระวัง) | - | - |

***ไม่มีสถานการณ์

๑๐. พื้นที่ติดตามและเฝ้าระวังสถานการณ์ธรณีพิบัติภัย ณ วันที่ ๓๑ มีนาคม ๒๕๖๔ (กรมทรัพยากรธรณี)

เนื่องจากในพื้นที่เสี่ยงดินถล่ม มีปริมาณน้ำฝนไม่ถึงเกณฑ์การเฝ้าระวัง ประกอบกับบางพื้นที่ไม่มีฝนตก จึงไม่มีพื้นที่ติดตามสถานการณ์พิบัติภัยดินถล่มและน้ำป่าไหลหลาก

๑๑. เหตุการณ์วิกฤตน้ำปัจจุบัน ณ วันที่ ๓๑ มีนาคม ๒๕๖๔ [เวลา ๑๕.๐๐ น.(เมื่อวาน) - ๐๘.๐๐ น. (วันนี้)]
ไม่มีสถานการณ์

๑๒. สถานการณ์ภาวะน้ำท่วม และสถานการณ์ฝนแล้ง/ฝนทิ้งช่วง ณ วันที่ ๓๑ มีนาคม ๒๕๖๔ (ปก.)

จากสถานการณ์บริเวณความกดอากาศสูงหรือมวลอากาศเย็นจากประเทศจีนแผ่ลงมาปกคลุมประเทศไทยตอนบน และทะเลจีนใต้ ในห้วงวันที่ ๒๐ มี.ค. ๖๔ - ปัจจุบัน ทำให้เกิดพายุฝนฟ้าคะนอง ลมกระโชกแรง และมีลูกเห็บตกในพื้นที่ ๓๘ จังหวัด (แม่ฮ่องสอน เชียงราย เชียงใหม่ ลำปาง พะเยา น่าน แพร่ ลำพูน ตาก อุตรดิตถ์ พิษณุโลก เพชรบูรณ์ กำแพงเพชร พิจิตร อุทัยธานี บึงกาฬ หนองคาย หนองบัวลำภู อุดรธานี เลย ชัยภูมิ สกลนคร ขอนแก่น กาฬสินธุ์ ร้อยเอ็ด มหาสารคาม ยโสธร มุกดาหาร นครราชสีมา อุบลราชธานี สุรินทร์ ศรีสะเกษ นครพนม จันทบุรี สระแก้ว สุทรสาคร ราชบุรี สุราษฎร์ธานี) ๑๗๓ อำเภอ ๓๖๓ ตำบล ๙๐๗ หมู่บ้าน ๒ เขตเทศบาล บ้านเรือนประชาชนได้รับความเสียหาย ๔,๔๔๔ หลัง สถานที่ราชการ ๑ แห่ง มีผู้เสียชีวิต ๕ ราย (จ.นครราชสีมา ๑ ราย ชาย สาเหตุต้นไม้ล้มทับขณะขี่รถจักรยานยนต์ จ.หนองคาย ๒ ราย ชาย ๑ ราย หญิง ๑ ราย สาเหตุเรือล่ม จ.ลำปาง ชาย ๑ ราย สาเหตุ ผนังอาคารล้มทับ จ.สุราษฎร์ธานี ๑ ราย สาเหตุฟ้าผ่า) ปัจจุบันสถานการณ์คลี่คลายแล้วทุกจังหวัด

๑๓. การคาดหมายลักษณะอากาศ ๗ วันข้างหน้า (ระหว่างวันที่ ๓๐ มีนาคม - ๕ เมษายน ๒๕๖๔)

ในช่วงวันที่ ๓๐ มี.ค. - ๒ เม.ย. ๖๔ ความกดอากาศต่ำเนื่องจากความร้อนปกคลุมประเทศไทยตอนบน ทำให้บริเวณดังกล่าวมีอากาศร้อนถึงร้อนจัด มีฟ้าหลัวในตอนกลางวัน ประกอบกับลมใต้และลมตะวันออกเฉียงใต้พัดนำความชื้นจากทะเลจีนใต้และอ่าวไทยเข้ามาปกคลุมภาคเหนือตอนล่าง ภาคตะวันออกเฉียงเหนือ ภาคกลาง และภาคตะวันออกเฉียงเหนือ รวมทั้งกรุงเทพมหานครและปริมณฑล ทำให้บริเวณภาคตะวันออกเฉียงเหนือมีฝนฟ้าคะนองเกิดขึ้นเป็นบางพื้นที่ ในขณะที่มีหย่อมความกดอากาศต่ำบริเวณอ่าวเบงกอลตอนล่างจะเคลื่อนเข้ามาบริเวณด้านทะเลอันดามัน

ในช่วงวันที่ ๓๑ มี.ค. - ๒ เม.ย. ๖๔ ทำให้ภาคใต้มีฝนเพิ่มมากขึ้นและมีฝนตกหนักบางแห่ง และคลื่นลมบริเวณทะเลอันดามันจะมีกำลังแรงขึ้น โดยมีคลื่นสูงประมาณ ๒ เมตร บริเวณที่มีฝนฟ้าคะนองจะมีคลื่นสูงมากกว่า ๒ เมตร

ในช่วงวันที่ ๓ - ๕ เม.ย. ๖๔ ความกดอากาศสูงหรือมวลอากาศเย็นจากประเทศจีนจะแผ่ลงมาปกคลุมประเทศไทยตอนบน ในขณะที่ประเทศไทยตอนบนมีอากาศร้อน ลักษณะเช่นนี้ทำให้บริเวณดังกล่าวมีพายุฤดูร้อนเกิดขึ้น โดยมีพายุฝนฟ้าคะนอง ลมกระโชกแรง ลูกเห็บตกเป็นบางแห่ง รวมถึงฟ้าผ่า โดยจะเริ่มภาคตะวันออกเฉียงเหนือก่อน ส่วนภาคอื่นๆจะได้รับผลกระทบในระยะต่อไป ส่วนภาคใต้ ลมตะวันออกเฉียงใต้พัดปกคลุมทำให้ภาคใต้ฝั่งตะวันออกมีฝนเพิ่มมากขึ้น ภาคใต้ฝั่งตะวันตกฝนลดลง

๑๔. ความช่วยเหลือภัยแล้งสะสมของกรมทรัพยากรน้ำ

ความช่วยเหลือในพื้นที่ประสบปัญหาภัยแล้ง ตั้งแต่วันที่ ๑ ตุลาคม ๒๕๖๓ - ๒๙ มีนาคม ๒๕๖๔

| หน่วยงาน | จังหวัด | ปริมาณการสูบน้ำ (ลบ.ม.) | ปริมาณการแจกจ่ายน้ำสะอาด (ลิตร) | น้ำดื่มบรรจุขวด (ขวด) | ประโยชน์ที่ได้รับ | | |
|----------|------------|-------------------------|---------------------------------|-----------------------|-------------------|---------|--------------------|
| | | | | | อุปโภค-บริโภค | | พื้นที่เกษตร (ไร่) |
| | | | | | ครัวเรือน | ประชากร | |
| ภาค ๑ | ลำปาง | ๘๑,๐๐๐ | ๒,๐๓๓,๑๘๐ | - | ๑๖๘,๕๙๔ | ๔๕๐,๕๑๒ | ๒,๐๐๐ |
| | เชียงใหม่ | - | ๙๗,๓๕๗ | - | ๒๑,๒๐๑ | ๘๗,๖๗๕ | - |
| | แม่ฮ่องสอน | - | ๙๔,๖๐๔ | - | ๙,๒๔๘ | ๖๐,๙๘๖ | - |
| | เชียงราย | - | ๒๙๑,๕๘๒ | - | ๕๖,๔๗๑ | ๑๗๔,๔๗๗ | - |
| | กำแพงเพชร | - | ๑๐๗,๐๐๒ | - | ๔๔,๑๒๕ | ๑๗๙,๓๑๐ | - |
| | พะเยา | ๓๘,๖๐๐ | - | - | ๕๐๐ | ๑,๓๕๐ | - |
| | ลำพูน | ๖๖๔,๒๐๐ | - | - | - | - | ๔,๗๐๐ |
| ภาค ๒ | อุทัยธานี | ๗๗,๗๖๐ | - | - | - | - | ๔,๐๐๐ |
| | นครสวรรค์ | ๑,๕๗๒,๔๘๐ | ๓๐,๐๐๐ | - | ๑๔,๖๗๒ | ๑๑,๙๒๙ | ๘,๘๐๐ |
| | เพชรบูรณ์ | ๑๖,๒๐๐ | - | - | ๑,๒๐๐ | ๔,๘๐๐ | - |
| ภาค ๓ | สกลนคร | ๒,๐๖๘,๕๐๐ | - | - | ๑,๘๔๑ | ๖,๘๓๙ | ๒,๓๘๓ |

| | | | | | | | |
|--------|---------------|------------|-----------|-------|---------|-----------|---------|
| | อุดรธานี | ๒,๘๒๑,๐๐๐ | - | ๑,๕๐๐ | ๑,๓๐๑ | ๘,๓๐๒ | ๑,๓๘๐ |
| | หนองคาย | ๔๒๙,๐๐๐ | - | - | ๓๗๐ | ๑,๔๔๒ | ๕,๘๐๐ |
| | หนองบัวลำภู | - | - | ๑,๐๐๐ | - | - | - |
| ภาค ๔ | ขอนแก่น | ๑,๐๕๙,๓๐๐ | - | - | ๑,๓๘๘ | ๕,๓๙๖ | - |
| | มหาสารคาม | ๖๕,๘๐๐ | - | - | ๔๖๙ | ๑,๘๗๖ | - |
| ภาค ๕ | บุรีรัมย์ | ๒๙๒,๐๐๐ | - | - | ๑,๙๗๐ | ๕,๒๔๙ | - |
| | นครราชสีมา | ๓๕๙,๕๐๐ | - | - | ๘๐๘ | ๒,๓๕๒ | - |
| ภาค ๖ | สระแก้ว | ๒๓๒,๐๐๐ | - | - | ๑๔,๓๕๐ | ๕๐,๐๐๐ | - |
| | ปราจีนบุรี | ๓,๗๔๐,๘๐๐ | - | - | ๗๙๕ | ๒,๖๐๒ | ๖,๑๕๐ |
| | จันทบุรี | ๒,๗๗๕,๖๐๐ | - | - | ๑,๖๐๐ | ๔,๕๐๐ | ๘,๐๐๐ |
| | ระยอง | ๑๖๑,๑๐๐ | - | - | ๔๗๘ | ๑,๓๗๘ | ๗๐๐ |
| | ตราด | ๓๔๖,๘๐๐ | - | - | ๒,๓๑๐ | ๕,๒๘๕ | ๑๖,๘๐๐ |
| ภาค ๗ | สุพรรณบุรี | ๒,๑๘๒,๓๒๐ | - | - | ๒๕๘ | ๙๙๐ | - |
| | ราชบุรี | ๗๔,๕๒๐ | ๑๒,๐๐๐ | - | ๑๐๔ | ๓๒๕ | ๖๐๐ |
| ภาค ๘ | นครศรีธรรมราช | ๒,๑๐๑,๑๔๐ | - | - | ๑,๖๕๐ | ๕,๐๓๙ | ๑๔,๕๐๐ |
| ภาค ๙ | พิจิตร | ๑,๖๕๘,๐๔๐ | - | - | ๗,๗๑๔ | ๒๑,๙๘๔ | ๘๒,๕๐๐ |
| | แพร่ | ๑,๔๐๐,๔๖๐ | - | - | ๑,๕๐๓ | ๔,๕๐๕ | ๖,๖๐๐ |
| | พิษณุโลก | ๑,๓๖๑,๑๐๐ | - | ๓,๗๓๒ | ๑๙๕ | ๕๑๕ | ๑,๖๒๓ |
| | สุโขทัย | ๑๙๐,๐๘๐ | - | ๑,๓๘๐ | ๓๐๖ | ๑,๑๒๔ | - |
| | น่าน | - | - | ๑,๕๐๐ | - | - | - |
| | อุดรดิตถ์ | - | ๑๗๑,๒๕๐ | - | ๑,๑๓๑ | ๓,๘๔๗ | - |
| ภาค ๑๐ | สุราษฎร์ธานี | ๒๒๔,๐๐๐ | ๗๒,๐๐๐ | - | ๑๘๐ | ๖๔๐ | ๑,๑๐๐ |
| ภาค ๑๑ | อุบลราชธานี | ๑๐๔,๙๐๐ | - | - | ๑,๒๗๔ | ๔,๒๔๑ | - |
| | อำนาจเจริญ | ๑๘๘,๕๕๐ | - | ๖๐๐ | ๑,๖๘๔ | ๕,๘๕๒ | - |
| | ๓๕ จังหวัด | ๒๖,๓๒๖,๗๕๐ | ๒,๙๐๘,๙๗๕ | ๙,๗๑๒ | ๓๖๐,๐๙๐ | ๑,๑๑๕,๗๒๒ | ๑๖๗,๖๔๖ |

จึงเรียนมาเพื่อโปรดทราบ

นายสมฤทธิ์ วิไลพรรัตน์
รองอธิบดีกรมทรัพยากรน้ำ
ประธานคณะทำงานศูนย์ปฏิบัติการ
ทรัพยากรธรรมชาติและสิ่งแวดล้อม
(ด้านทรัพยากรน้ำ)