



รายงานการเฝ้าระวังติดตามสถานการณ์น้ำและความช่วยเหลือ ศูนย์ปฏิบัติการทรัพยากรธรรมชาติและสิ่งแวดล้อม (ด้านทรัพยากรน้ำ) กระทรวงทรัพยากรธรรมชาติและสิ่งแวดล้อม

ศูนย์ป้องกันวิกฤติน้ำ กรมทรัพยากรน้ำ

โทรศัพท์ ๐ ๒๒๗๑ ๖๐๐๐ ต่อ ๖๔๔๕ โทรสาร ๐ ๒๒๗๘ ๖๖๒๙ www.dwr.go.th IDLine: mekhalawoc Email: mekhala@dwr.mail.go.th

ศูนย์เทคโนโลยีสารสนเทศทรัพยากรน้ำบาดาล กรมทรัพยากรน้ำบาดาล

โทรศัพท์ ๐ ๒๖๖๖ ๗๐๙๐ โทรสาร ๐ ๒๖๖๖ ๗๑๐๐ www.dgr.go.th Email: itcenter@dgr.mail.go.th

สำนักงานนโยบายและแผนทรัพยากรธรรมชาติและสิ่งแวดล้อม

โทรศัพท์ ๐ ๒๒๖๕๖๕๐๐ www.onep.go.th Email: webmaster@onep.go.th

รายงานฉบับที่ ๑๘๐/๒๕๖๔

เวลา ๑๕.๐๐ น.

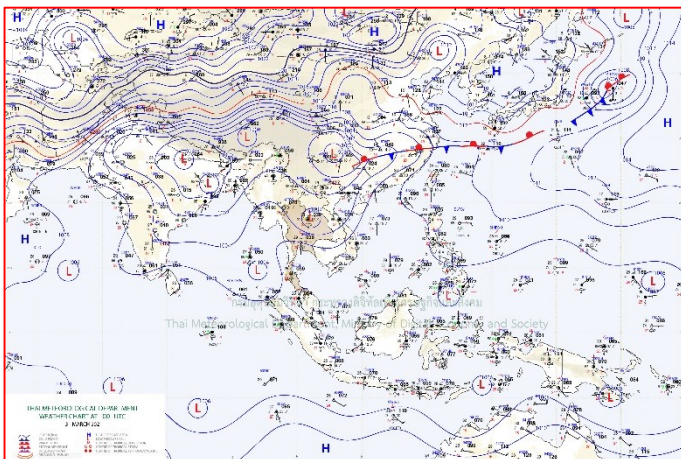
วันที่ ๓๑ มีนาคม ๒๕๖๔

เรียนรมว.ทส. เลขาธิการ รมว.ทส. ที่ปรึกษา รมว.ทส. ปกท.ทส. รอง ปกท.ทส. อทท. อทบ. และหน่วยงานที่เกี่ยวข้อง

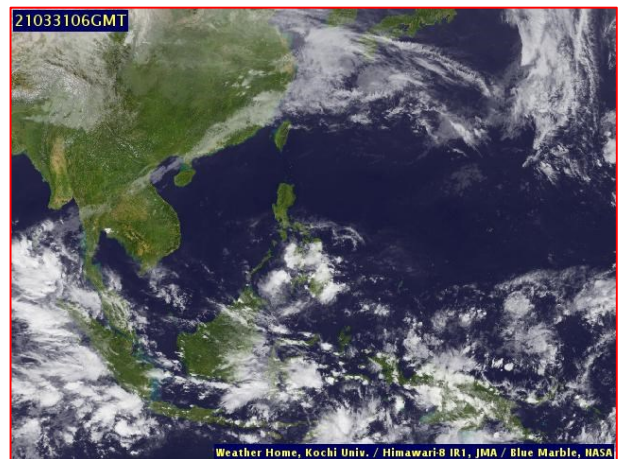
๑. สถานะอากาศ เวลา ๑๒.๐๐ น. (กรมอุตุนิยมวิทยา)

พยากรณ์อากาศ ๒๔ ชั่วโมงข้างหน้า ความกดอากาศต่ำเนื่องจากความร้อนปกคลุมบริเวณประเทศไทยตอนบน ทำให้บริเวณดังกล่าวมีอากาศร้อนหลายพื้นที่และมีอากาศร้อนจัดบางแห่ง ในขณะที่ลมตะวันออกเฉียงใต้และลมตะวันออกเฉียงใต้พัดปกคลุมประเทศไทยตอนบน ทำให้บริเวณดังกล่าวยังคงมีฝนฟ้าคะนองและลมกระโชกแรงเกิดขึ้นบางพื้นที่

สำหรับทะเลอันดามันและภาคใต้จะมีฝนเพิ่มขึ้นและมีฝนตกหนักบางแห่ง คลื่นลมบริเวณทะเลอันดามันจะมีกำลังแรงขึ้น โดยมีคลื่นสูงประมาณ ๒ เมตร บริเวณที่มีฝนฟ้าคะนองคลื่นสูงมากกว่า ๒ เมตร ในช่วงวันที่ ๓๑ มี.ค. - ๒ เม.ย. ๖๔ ทั้งนี้เนื่องจากหย่อมความกดอากาศต่ำกำลังแรงปกคลุมบริเวณทะเลอันดามัน

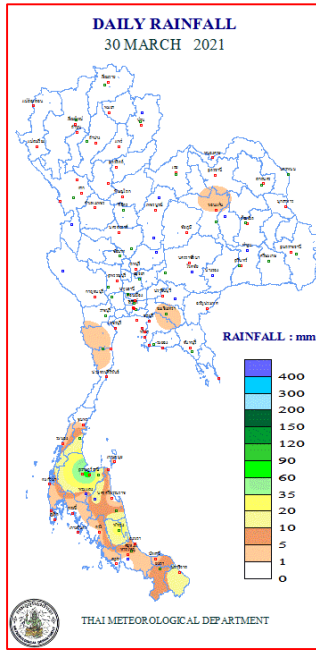


แผนที่อากาศ วันที่ ๓๑ มี.ค. ๒๕๖๔ เวลา ๐๗.๐๐ น.



ภาพถ่ายดาวเทียม วันที่ ๓๑ มี.ค. ๒๕๖๔ เวลา ๑๓.๐๐ น.

๒. ปริมาณฝนสะสม ณ เวลา ๐๗.๐๐น.(เมื่อวาน) - ๐๗.๐๐ น.(วันนี้)(กรมอุตุนิยมวิทยา)



จุดตรวจวัด	ปริมาณฝน (มม.)
จ.สุราษฎร์ธานี	๗๔.๒
จ.พัทลุง (สภข.)	๒๙.๐
จ.นราธิวาส	๑๒.๘
จ.สงขลา (คองษ์ สภข.)	๑๐.๒
จ.ยะลา (สภข.)	๙.๑
จ.ชุมพร (สวี สภข.)	๘.๑
จ.ประจวบคีรีขันธ์ (หนองพลับ สภข.)	๕.๐

๓. ปริมาณฝนสะสมของพื้นที่ลาดเชิงเขา ๑๒ ชม. ที่ผ่านมา (กรมทรัพยากรน้ำ)

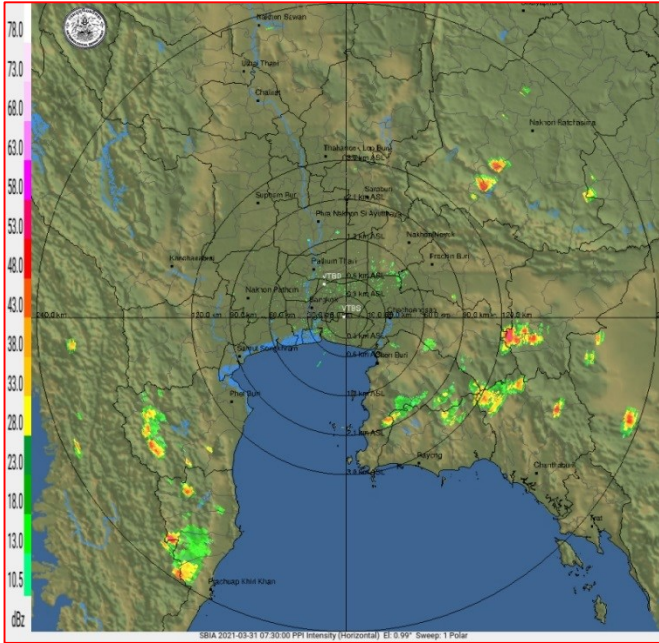
จุดตรวจวัด	ระดับการเตือน	ปริมาณฝน (มม./๑๒ ชม.)
บ้านมะนังบังแยง ต.จะแนะ อ.จะแนะ จ.นราธิวาส	-	๘๖.๕
บ้านป่าไผ่ ต.กาหลง อ.ศรีสาคร จ.นราธิวาส	-	๕๗.๐
บ้านตลาดเทพา ต.เทพา อ.เทพา จ.สงขลา	-	๔๙.๐
บ้านพรุตุ ต.เกาะสะบ้า อ.เทพา จ.สงขลา	-	๔๔.๐
บ้านเตราะบอน ต.เตราะบอน อ.สายบุรี จ.ปัตตานี	-	๔๒.๐
บ้านคลองพี ต.บาละ อ.กาบัง จ.ยะลา	-	๔๑.๐
บ้านไอร์เจียะ ต.ชากอ อ.ศรีสาคร จ.นราธิวาส	-	๓๙.๕
บ้านขุนยาสังข์ ต.แค อ.จะนะ จ.สงขลา	-	๓๖.๐
บ้านทุ่งไพล ต.เขาแดง อ.สะบ้าย้อย จ.สงขลา	-	๓๕.๐
บ้านปูลาตีรี ต.โกตาบารู อ.รามัน จ.ยะลา	-	๓๒.๕

๔. ค่าความชื้นในดิน (กรมทรัพยากรน้ำ/คณะกรรมการแม่น้ำโขง)

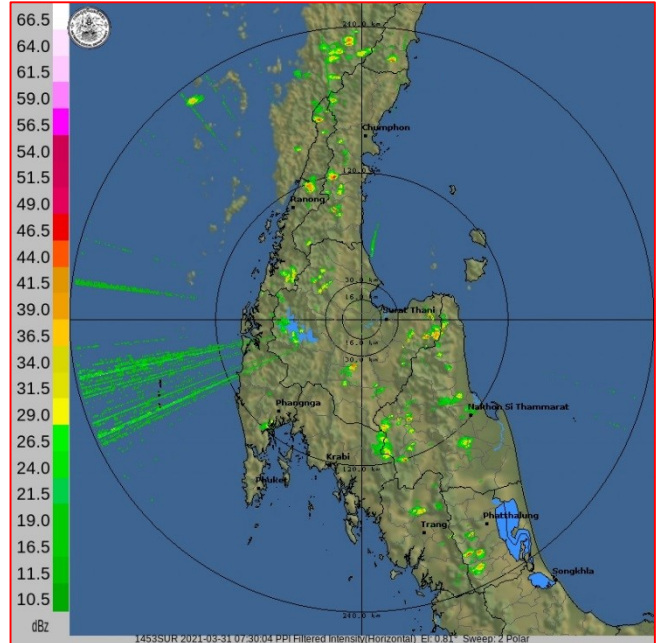
ภูมิภาค	ความชื้นในดิน [-] ๑ มี.ค. ๖๔	ความชื้นในดิน [-] ๒๗ มี.ค. ๖๔	แนวโน้ม
เหนือ	๐-๒๐	๐-๒๐	ทรงตัว
กลาง	๒๐-๔๐	๐-๒๐	ลดลง
ตะวันออกเฉียงเหนือ	๒๐-๔๐	๒๐-๔๐	ทรงตัว
ตะวันออก	๒๐-๔๐	๒๐-๔๐	ทรงตัว
ตะวันตก	๒๐-๔๐	๒๐-๔๐	ทรงตัว
ใต้	๔๐-๖๐	๒๐-๔๐	ลดลง

หมายเหตุ : ความชื้นในดิน ๐ หมายถึง ดินที่แห้งสนิท และ ๑๐๐ หมายถึง ดินที่อิ่มน้ำ

๕. เรดาร์ตรวจอากาศ ณ วันที่ ๓๑ มีนาคม ๒๕๖๔ (กรมอุตุนิยมวิทยา)



สถานีสุวรรณภูมิ เวลา ๑๔.๓๐ น.



สถานีสุราษฎร์ธานี เวลา ๑๔.๓๐ น.

จากเรดาร์ตรวจอากาศจะพบว่ามีกลุ่มเมฆฝนบริเวณภาคตะวันออก และภาคใต้ของประเทศไทย

๖. สถานการณ์น้ำในแหล่งเก็บกักน้ำ ณ วันที่ ๓๑ มีนาคม ๒๕๖๔ (กรมชลประทาน กรมทรัพยากรน้ำ และสททช.)

๖.๑ สถาน้ำในอ่างเก็บน้ำขนาดใหญ่ปริมาตรน้ำในอ่างฯ ๓๕,๕๒๙ ล้าน ลบ.ม. คิดเป็นร้อยละ ๕๐ (ปริมาตรน้ำใช้การได้ ๑๑,๙๘๖ ล้าน ลบ.ม. คิดเป็นร้อยละ ๒๕) ปริมาตรน้ำในอ่างฯ เทียบกับปี ๒๕๖๓ (๓๖,๔๒๖ ล้าน ลบ.ม. คิดเป็นร้อยละ ๕๐) น้อยกว่าปี ๒๕๖๓ จำนวน ๘๘๗ ล้าน ลบ.ม. ปริมาณน้ำไหลลงอ่างฯ จำนวน ๑๓.๓๙ ล้าน ลบ.ม. ปริมาณน้ำระบายจำนวน ๘๗.๙๙ ล้าน ลบ.ม. สามารถรับน้ำได้อีก ๓๕,๓๙๗ ล้าน ลบ.ม.

อ่างเก็บน้ำ	ปริมาตรน้ำในอ่าง		ปริมาตรน้ำใช้การได้		ปริมาตรน้ำไหลลงอ่าง		ปริมาตรน้ำระบาย		ปริมาตรน้ำรับได้อีก (ล้าน ม. ^๓) (ความจุที่ รณส.- ปริมาตรน้ำปัจจุบัน)
	ปริมาตร (ล้าน ม. ^๓)	% น้ำเก็บกัก	ปริมาตร (ล้าน ม. ^๓)	% น้ำใช้การ	วันนี้ (ล้าน ม. ^๓)	เมื่อวาน (ล้าน ม. ^๓)	วันนี้ (ล้าน ม. ^๓)	เมื่อวาน (ล้าน ม. ^๓)	
๑.ภูมิพล	๔,๗๕๕	๓๕	๙๕๕	๑๐	๐.๐๐	๐.๐๐	๖.๐๐	๖.๐๐	๘,๗๐๗
๒.สิริกิติ์	๔,๐๖๐	๔๓	๑,๒๑๐	๑๘	๓.๐๓	๓.๐๐	๑๗.๐๐	๑๗.๐๑	๖,๔๔๘
๓.จุฬารัตน์	๗๓	๔๕	๓๖	๒๙	๐.๐๐	๐.๐๐	๐.๔๘	๐.๕๓	๑๐๘
๔.อุบลรัตน์	๑,๐๑๑	๔๒	๔๓๐	๒๓	๐.๐๐	๐.๐๐	๕.๑๘	๕.๑๐	๓,๖๒๙
๕.ลำปาง	๕๔๙	๒๘	๔๔๙	๒๔	๑.๘๒	๐.๐๐	๓.๖๘	๓.๗๒	๑,๙๐๑
๖.สิรินธร	๑,๒๕๖	๖๔	๔๒๕	๓๗	๐.๐๐	๐.๐๐	๓.๕๒	๓.๕๔	๗๑๐
๗.ป่าสักชลสิทธิ์	๒๕๖	๒๗	๒๕๓	๒๖	๐.๒๙	๐.๐๐	๒.๑๗	๒.๑๖	๗๐๔
๘.ศรีนครินทร์	๑๑,๙๙๙	๖๘	๑,๗๓๔	๒๓	๐.๐๐	๒.๘๐	๑๔.๐๐	๑๔.๐๖	๖,๗๗๑
๙.วชิราลงกรณ์	๓,๘๘๕	๔๔	๘๗๓	๑๕	๐.๐๐	๐.๐๐	๘.๔๖	๘.๔๗	๗,๑๑๕
๑๐.ขุนด่านปราการชล	๖๕	๒๙	๖๑	๒๘	๐.๐๑	๐.๐๑	๐.๐๙	๑.๕๐	๑๖๐
๑๑.รัชชประภา	๓,๔๓๘	๖๑	๒,๐๘๗	๔๙	๑.๔๗	๑.๗๙	๖.๒๙	๖.๖๑	๒,๗๐๖
๑๒.บางลำ	๑,๑๖๔	๘๐	๘๘๘	๗๕	๔.๗๙	๗.๐๙	๓.๑๔	๑.๐๗	๔๒๖

๖.๒ อ่างเก็บน้ำขนาดกลาง ๔๑๒ แห่ง มีปริมาณน้ำ ๒,๗๐๙ ล้าน ลบ.ม. (๕๓%) ปริมาณน้ำใช้การ ๒,๓๒๓ ล้าน ลบ.ม. (๕๙%)

๖.๓ แหล่งน้ำธรรมชาติขนาดใหญ่ ๗ แห่ง มีปริมาณน้ำรวม ๑๙๗.๐๐ ล้าน ลบ.ม. (๓๓%)

๖.๔ แหล่งน้ำในพื้นที่นอกเขตชลประทาน ๑๐๒,๐๙๙ แห่ง มีปริมาณน้ำรวม ๔,๔๑๒ ล้าน ลบ.ม. (๕๒%)

๖.๕ อ่างเก็บน้ำขนาดกลางนอกเขตชลประทาน ๖๕ แห่ง ภายใต้อำนาจของกรมทรัพยากรน้ำ ปริมาณน้ำปัจจุบัน ๑๒๘.๖๖ ล้านลบ.ม. (๕๕%)

๗. สถานการณ์น้ำในประเทศ ณ วันที่ ๒๘ - ๓๑ มีนาคม ๒๕๖๔ (กรมชลประทาน)

สถานี	แม่น้ำ	อำเภอ	จังหวัด	ระดับ ตลิ่ง (ม.รทก.)	ระดับน้ำ (ม.รทก.)				แนวโน้ม	เปรียบเทียบ ระดับตลิ่ง
					อาทิตย์	จันทร์	อังคาร	พุธ		
					๒๘ มี.ค.	๒๙ มี.ค.	๓๐ มี.ค.	๓๑ มี.ค.		
P.๑	ปิง	เมือง	เชียงใหม่	๓.๗๐	๑.๕๕	๑.๔๗	๑.๓๒	๑.๐๒	ลดลง	-๒.๖๘
W.๑C	วัง	เมือง	ลำปาง	๕.๒๐	-๐.๑๖	-๐.๖๑	-๐.๖๖	-๐.๖๖	ทรงตัว	-๕.๘๖
Y.๑๖	ยม	บางระกำ	พิษณุโลก	๗.๓๐	-๐.๐๗	-๐.๑๐	-๐.๐๖	-๐.๑๑	ลดลง	-๗.๔๑
N.๗A	น่าน	เมือง	พิจิตร	๙.๘๗	๑.๘๖	๑.๘๖	๑.๘๓	๑.๘๖	เพิ่มขึ้น	-๘.๐๑
C.๒	เจ้าพระยา	เมือง	นครสวรรค์	๒๖.๒๐	๑๖.๘๔	๑๖.๘๐	๑๖.๘๔	๑๖.๘๔	ทรงตัว	-๙.๓๖
C.๑๓	เจ้าพระยา	สรรพยา	ชัยนาท	๑๖.๓๔	๕.๕๔	๕.๕๔	๕.๕๔	๕.๕๔	ทรงตัว	-๑๐.๘๐
M.๖A	มูล	สตึก	บุรีรัมย์	๖.๐๐	๐.๐๖	๐.๐๖	๐.๐๖	๐.๐๕	ลดลง	-๕.๙๕
M.๗	มูล	เมือง	อุบลราชธานี	๗.๐๐	๒.๒๑	๒.๒๒	๒.๒๖	๒.๒๘	เพิ่มขึ้น	-๔.๗๒
M.๑๙๑	ลำตะคอง	เมือง	นครราชสีมา	๓.๕๐	๑.๔๗	๑.๕๖	๑.๔๘	๑.๓๔	ลดลง	-๒.๑๖
M.๖๙	ลำเซบก	โครงการพิเศษ	อุบลราชธานี	๗.๓๐	๓.๓๔	๓.๓๐	๓.๒๗	๓.๒๖	ลดลง	-๔.๐๔
X.๖๔	คลองท่าแซะ	ท่าแซะ	ชุมพร	๑๗.๑๓	๗.๔๘	๗.๔๘	๗.๔๘	๗.๕๐	เพิ่มขึ้น	-๙.๖๓
X.๑๔๙	คลองกลาย	นบพิตำ	นครศรีธรรมราช	๓๓.๙๖	๒๗.๗๗	๒๗.๗๖	๒๗.๗๖	๒๗.๘๐	เพิ่มขึ้น	-๖.๑๖
X.๒๗๔	แม่น้ำโก-ลก	แว้ง	นราธิวาส	๒๔.๑๘	๑๘.๖๘	๑๘.๖๐	๑๙.๔๔	๑๙.๙๕	เพิ่มขึ้น	-๔.๒๓
X.๓๗A	แม่น้ำตาปี	พระแสง	สุราษฎร์ธานี	๑๑.๗๐	๔.๕๒	๔.๕๐	๔.๗๖	๔.๗๕	ลดลง	-๖.๙๕

*** ยังไม่ได้รับรายงาน

๘. สถานการณ์น้ำในพื้นที่ลุ่มน้ำโขง ณ วันที่ ๓๑ มีนาคม ๒๕๖๔ (คณะกรรมการแม่น้ำโขง)

สถานี	ระดับ อ้างอิง (ม.รทก.)	ระดับ ตลิ่ง (ม.)	ระดับน้ำ (ม.)					เปรียบเทียบ ระดับตลิ่ง (ม.)	ผลต่างของระดับน้ำ (ม.)		แนวโน้ม
			๒๗ มี.ค.	๒๘ มี.ค.	๒๙ มี.ค.	๓๐ มี.ค.	๓๑ มี.ค.		๓ วัน ย้อนหลัง	๕ วัน ย้อนหลัง	
			อ.เชียงแสน จ.เชียงราย	๓๕๗.๑๑๐	๑๒.๘๐	๒.๗๑	๒.๗๓		๒.๖๘	๒.๖๕	
อ.เชียงคาน จ.เลย	๑๙๔.๑๑๘	๑๖.๐๐	๔.๑๒	๔.๒๔	๔.๓๕	๔.๕๐	๔.๕๘	-๑๑.๔๒	๐.๒๓	๐.๔๖	เพิ่มขึ้น
อ.เมือง จ.หนองคาย	๑๕๓.๖๔๘	๑๒.๒๐	๑.๒๐	๑.๓๒	๑.๔๖	๑.๕๓	๑.๖๐	-๑๐.๖๐	๐.๑๔	๐.๔๐	เพิ่มขึ้น
อ.เมือง จ.นครพนม	๑๓๒.๖๘๐	๑๒.๐๐	๑.๔๗	๑.๔๕	๑.๓๙	๑.๔๐	๑.๔๔	-๑๐.๕๖	๐.๐๕	-๐.๐๓	เพิ่มขึ้น
อ.เมือง จ.มุกดาหาร	๑๒๔.๒๑๙	๑๒.๕๐	๑.๙๕	๑.๙๒	๑.๘๗	๑.๘๐	๑.๘๒	-๑๐.๖๘	-๐.๐๕	-๐.๑๓	เพิ่มขึ้น
อ.โขงเจียม จ.อุบลราชธานี	๘๙.๐๓๐	๑๔.๕๐	๒.๒๗	๒.๒๘	๒.๒๘	๒.๒๗	๒.๒๑	-๑๒.๒๙	-๐.๐๗	-๐.๐๖	ลดลง

*** ไม่มีสถานการณ์

๙. สถานการณ์เตือนภัย Early Warning ณ วันที่ ๓๑ มีนาคม ๒๕๖๔ (กรมทรัพยากรน้ำ)

[เวลา ๐๘.๐๐ น. - ๑๕.๐๐ น. (วันนี้)]

การแจ้งเตือน	สถานี	การแจ้งเตือน
เตือนสีแดง (อพยพ)	-	-
เตือนสีเหลือง (เตือนภัย)	-	-
เตือนสีเขียว (เฝ้าระวัง)	-	-

***ไม่มีสถานการณ์

๑๐. พื้นที่ติดตามและเฝ้าระวังสถานการณ์ธรณีพิบัติภัย ณ วันที่ ๓๑ มีนาคม ๒๕๖๔ (กรมทรัพยากรธรณี)

เนื่องจากในพื้นที่เสี่ยงดินถล่ม มีปริมาณน้ำฝนไม่ถึงเกณฑ์การเฝ้าระวัง ประกอบกับบางพื้นที่ไม่มีฝนตก จึงไม่มีพื้นที่ติดตามสถานการณ์พิบัติภัยดินถล่มและน้ำป่าไหลหลาก

๑๑. เหตุการณ์วิกฤตน้ำปัจจุบัน ณ วันที่ ๓๑ มีนาคม ๒๕๖๔ [เวลา ๐๘.๐๐ น. - ๑๕.๐๐ น. (วันนี้)]

ไม่มีสถานการณ์

๑๒. สถานการณ์ภาวะน้ำท่วม และสถานการณ์ฝนแล้ง/ฝนทิ้งช่วง ณ วันที่ ๓๑ มีนาคม ๒๕๖๔ (ปก.)

จากสถานการณ์บริเวณความกดอากาศสูงหรือมวลอากาศเย็นจากประเทศจีนแผ่ลงมาปกคลุมประเทศไทยตอนบน และทะเลจีนใต้ ในห้วงวันที่ ๒๐ มี.ค. ๖๔ - ปัจจุบัน ทำให้เกิดพายุฝนฟ้าคะนอง ลมกระโชกแรง และมีลูกเห็บตกในพื้นที่ ๓๘ จังหวัด (แม่ฮ่องสอน เชียงราย เชียงใหม่ ลำปาง พะเยา น่าน แพร่ ลำพูน ตาก อุตรดิตถ์ พิษณุโลก เพชรบูรณ์ กำแพงเพชร พิจิตร อุทัยธานี บึงกาฬ หนองคาย หนองบัวลำภู อุดรธานี เลย ชัยภูมิ สกลนคร ขอนแก่น กาฬสินธุ์ ร้อยเอ็ด มหาสารคาม ยโสธร มุกดาหาร นครราชสีมา อุบลราชธานี สุรินทร์ ศรีสะเกษ นครพนม จันทบุรี สระแก้ว สุพรรณบุรี ราชบุรี สุราษฎร์ธานี) ๑๗๓ อำเภอ ๓๖๓ ตำบล ๙๐๗ หมู่บ้าน ๒ เขตเทศบาล บ้านเรือนประชาชนได้รับความเสียหาย ๔,๔๔๔ หลัง สถานที่ราชการ ๑ แห่ง มีผู้เสียชีวิต ๕ ราย (จ.นครราชสีมา ๑ ราย ชาย สาเหตุต้นไม้ล้มทับขณะขี่รถจักรยานยนต์ จ.หนองคาย ๒ ราย ชาย ๑ ราย หญิง ๑ ราย สาเหตุเรือล่ม จ.ลำปาง ชาย ๑ ราย สาเหตุ ผนังอาคารล้มทับ จ.สุราษฎร์ธานี ๑ ราย สาเหตุฟ้าผ่า) ปัจจุบันสถานการณ์คลี่คลายแล้วทุกจังหวัด

๑๓. การคาดหมายลักษณะอากาศ ๗ วันข้างหน้า (ระหว่างวันที่ ๓๑ มีนาคม - ๖ เมษายน ๒๕๖๔)

ในช่วงวันที่ ๓๑ มี.ค. - ๒ เม.ย. ๖๔ ความกดอากาศต่ำเนื่องจากความร้อนปกคลุมประเทศไทยตอนบน ทำให้บริเวณดังกล่าวมีอากาศร้อนถึงร้อนจัด กับมีฟ้าหลัวในตอนกลางวัน ในขณะที่มีหย่อมความกดอากาศต่ำกำลังแรงบริเวณทะเลอันดามัน ทำให้ภาคใต้มีฝนเพิ่มขึ้นและมีฝนตกหนักบางแห่ง ส่วนคลื่นลมบริเวณทะเลอันดามันจะมีกำลังแรงขึ้น โดยมีคลื่นสูงประมาณ ๒ เมตร บริเวณที่มีฝนฟ้าคะนองจะมีคลื่นสูงมากกว่า ๒ เมตร

ส่วนในช่วงวันที่ ๓ - ๖ เม.ย. ๖๔ บริเวณความกดอากาศสูงหรือมวลอากาศเย็นจากประเทศจีนจะแผ่ลงมาปกคลุมประเทศไทยตอนบน ประกอบกับจะมีคลื่นกระแสลมตะวันตกเคลื่อนเข้าปกคลุมภาคเหนือและภาคตะวันออกเฉียงเหนือ ในขณะที่ประเทศไทยตอนบนมีอากาศร้อนถึงร้อนจัด ลักษณะเช่นนี้ทำให้บริเวณดังกล่าวจะมีพายุฤดูร้อนเกิดขึ้น โดยมีพายุฝนฟ้าคะนอง ลมกระโชกแรง และลูกเห็บตกเป็นบางแห่ง รวมถึงฟ้าผ่า โดยจะเริ่มภาคตะวันออกเฉียงเหนือก่อน ส่วนภาคอื่นๆ จะได้รับผลกระทบในระยะต่อไป

ส่วนภาคใต้ลมตะวันออกเฉียงใต้พัดปกคลุมอ่าวไทยและภาคใต้จะมีกำลังแรงขึ้น ทำให้ภาคใต้ฝั่งตะวันออกมีฝนเพิ่มมากขึ้น และมีฝนตกหนักบางแห่ง

๑๔. ความช่วยเหลือภัยแล้งสะสมของกรมทรัพยากรน้ำ

ความช่วยเหลือในพื้นที่ประสบปัญหาภัยแล้ง ตั้งแต่วันที่ ๑ ตุลาคม ๒๕๖๓ - ๓๐ มีนาคม ๒๕๖๔

หน่วยงาน	จังหวัด	ปริมาณการสูบน้ำ (ลบ.ม.)	ปริมาณการแจกจ่ายน้ำสะอาด (ลิตร)	น้ำดื่มบรรจุขวด (ขวด)	ประโยชน์ที่ได้รับ		
					อุปโภค-บริโภค		พื้นที่เกษตร (ไร่)
					ครัวเรือน	ประชากร	
ภาค ๑	ลำปาง	๘๑,๐๐๐	๒,๐๓๓,๑๘๐	-	๑๖๘,๕๙๔	๔๕๐,๕๑๒	๒,๐๐๐
	เชียงใหม่	-	๙๗,๓๕๗	-	๒๑,๒๐๑	๘๗,๖๗๕	-
	แม่ฮ่องสอน	-	๙๔,๖๐๔	-	๙,๒๔๘	๖๐,๙๘๖	-
	เชียงราย	-	๒๙๑,๕๘๒	-	๕๖,๔๗๑	๑๗๔,๔๗๗	-
	กำแพงเพชร	-	๑๐๗,๐๐๒	-	๔๔,๑๒๕	๑๗๙,๓๑๐	-
	พะเยา	๓๘,๖๐๐	-	-	๕๐๐	๑,๓๕๐	-
	ลำพูน	๖๖๔,๒๐๐	-	-	-	-	๔,๗๐๐
ภาค ๒	อุทัยธานี	๗๗,๗๖๐	-	-	-	-	๔,๐๐๐
	นครสวรรค์	๑,๕๗๒,๔๘๐	๓๐,๐๐๐	-	๑๔,๖๗๒	๑๑,๙๒๙	๘,๘๐๐
	เพชรบูรณ์	๑๖,๒๐๐	-	-	๑,๒๐๐	๔,๘๐๐	-
ภาค ๓	สกลนคร	๒,๐๖๘,๕๐๐	-	-	๑,๘๔๑	๖,๘๓๙	๒,๓๘๓
	อุดรธานี	๒,๘๒๑,๐๐๐	-	๑,๕๐๐	๑,๗๐๑	๘,๗๐๒	๑,๓๙๐

	หนองคาย	๔๒๙,๐๐๐	-	-	๓๗๐	๑,๔๔๒	๕,๘๐๐
	หนองบัวลำภู	-	-	๑,๐๐๐	-	-	-
ภาค ๔	ขอนแก่น	๑,๐๕๙,๓๐๐	-	-	๑,๓๘๘	๕,๓๙๖	-
	มหาสารคาม	๖๕,๘๐๐	-	-	๔๖๙	๑,๘๗๖	-
ภาค ๕	บุรีรัมย์	๒๙๒,๐๐๐	-	-	๑,๙๗๐	๕,๒๔๙	-
	นครราชสีมา	๓๕๙,๕๐๐	-	-	๘๐๘	๒,๓๕๒	-
ภาค ๖	สระแก้ว	๒๗๒,๐๐๐	-	-	๑๔,๓๕๐	๕๐,๐๐๐	-
	ปราจีนบุรี	๓,๗๔๐,๘๐๐	-	-	๗๙๕	๒,๖๐๒	๖,๑๕๐
	จันทบุรี	๒,๗๗๕,๖๐๐	-	-	๑,๖๐๐	๔,๕๐๐	๘,๐๐๐
	ระยอง	๑๖๑,๑๐๐	-	-	๔๗๘	๑,๓๗๘	๗๐๐
	ตราด	๓๔๖,๘๐๐	-	-	๒,๓๑๐	๕,๒๘๕	๑๖,๘๐๐
ภาค ๗	สุพรรณบุรี	๒,๑๘๒,๓๒๐	-	-	๒๕๘	๙๙๐	-
	ราชบุรี	๗๔,๕๒๐	๑๒,๐๐๐	-	๑๐๔	๓๒๕	๖๐๐
ภาค ๘	นครศรีธรรมราช	๒,๑๐๑,๑๔๐	-	-	๑,๖๕๐	๕,๐๓๙	๑๔,๕๐๐
ภาค ๙	พิจิตร	๑,๖๕๘,๐๔๐	-	-	๗,๗๑๔	๒๑,๙๘๔	๘๒,๕๐๐
	แพร่	๑,๔๐๐,๔๖๐	-	-	๑,๕๐๓	๔,๕๐๕	๖,๖๐๐
	พิษณุโลก	๑,๓๖๑,๑๐๐	-	๓,๗๓๒	๑๙๕	๕๑๕	๑,๖๒๓
	สุโขทัย	๑๙๐,๐๘๐	-	๑,๓๘๐	๓๐๖	๑,๑๒๔	-
	น่าน	-	-	๑,๕๐๐	-	-	-
	อุตรดิตถ์	-	๑๗๑,๒๕๐	-	๑,๑๓๑	๓,๘๔๗	-
ภาค ๑๐	สุราษฎร์ธานี	๒๒๔,๐๐๐	๗๒,๐๐๐	-	๑๘๐	๖๔๐	๑,๑๐๐
ภาค ๑๑	อุบลราชธานี	๑๒๕,๓๐๐	-	-	๑,๒๗๔	๔,๒๔๑	-
	อำนาจเจริญ	๑๘๘,๕๕๐	-	๖๐๐	๑,๖๘๔	๕,๘๕๒	-
	๓๕ จังหวัด	๒๖,๓๔๗,๑๕๐	๒,๙๐๘,๙๗๕	๙,๗๑๒	๓๖๐,๐๙๐	๑,๑๑๕,๗๒๒	๑๖๗,๖๔๖

กระทรวงทรัพยากรธรรมชาติและสิ่งแวดล้อม
วันที่ ๓๑ มีนาคม ๒๕๖๔

๑. กรม ททรัพยากรน้ำ สำนักงาน ททรัพยากรน้ำภาค ๑
๒. กิจกรรมที่ดำเนินการ นำรถบรรทุกน้ำขนาด ๖,๐๐๐ ลิตร จำนวน ๒ คัน ช่วยเหลือพื้นที่ประสบภัยแล้ง บ.นาทม ม.๒ ต.บ้านกิว อ.แม่ทะ จ.ลำปาง ที่ประสบภัยแล้งน้ำอุปโภคบริโภค โดยได้รับการสนับสนุนน้ำสะอาดจาก การประปาส่วนภูมิภาคสาขาเกาะคา ไปเติมใส่ถังน้ำในระบบประปาของหมู่บ้าน
๓. ประโยชน์ที่ได้รับ - ไร่ ๔๘,๐๐๐ ลิตร
๒๑๓ ครัวเรือน ๖๔๖ คน



จึงเรียนมาเพื่อโปรดทราบ

นายสมฤทธิ์ วิไลพรรัตนา
รองอธิบดีกรมทรัพยากรน้ำ
ประธานคณะกรรมการศูนย์ปฏิบัติการ
ทรัพยากรธรรมชาติและสิ่งแวดล้อม
(ด้านทรัพยากรน้ำ)