



รายงานการเฝ้าระวังติดตามสถานการณ์น้ำ ๒๔ ชั่วโมง

ศูนย์ป้องกันวิกฤติน้ำ กรมทรัพยากรน้ำ กระทรวงทรัพยากรธรรมชาติและสิ่งแวดล้อม
โทรศัพท์ ๐ ๒๒๕๘ ๖๖๓๑ โทรสาร ๐ ๒๒๕๘ ๖๖๒๙ <http://www.dwr.go.th>

รายงานฉบับที่ ๗๓๒/๒๕๖๐

เวลา ๐๘.๐๐ น.

วันที่ ๗ มกราคม ๒๕๖๐

เรื่อง รายงานการเฝ้าระวังติดตามสถานการณ์น้ำ ๒๔ ชั่วโมง

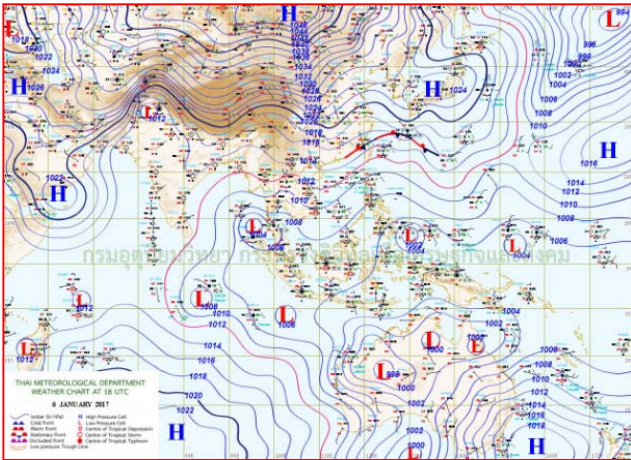
เรียน รมว.ทส. เลขานุการ รมว.ทส. ปกท.ทส. รอง ปกท.ทส. อทน. รอง อทน. และหน่วยงานที่เกี่ยวข้อง

กรมทรัพยากรน้ำขอรายงานการเฝ้าระวังและติดตามสถานการณ์น้ำ ประจำวันที่ ๗ มกราคม ๒๕๖๐ ดังนี้

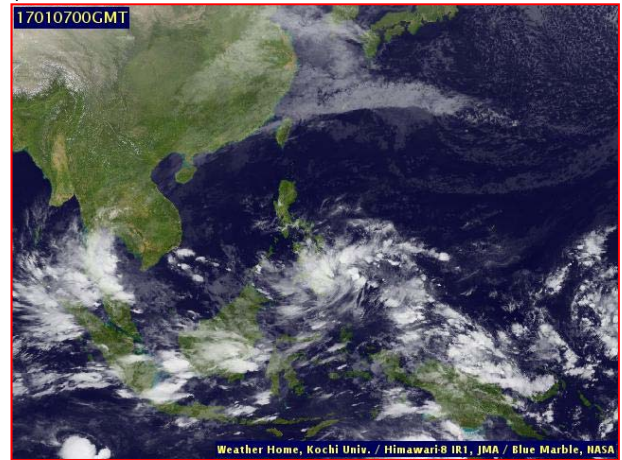
๑. สภาวะอากาศ ณ เวลา ๐๖.๐๐ น. (ที่มา: กรมอุตุนิยมวิทยา)

พยากรณ์อากาศ ๒๔ ชั่วโมงข้างหน้า ภาคใต้ยังคงมีฝนตกหนักถึงหนักมากบางแห่งบริเวณจังหวัดเพชรบุรี ประจวบคีรีขันธ์ ชุมพร สุราษฎร์ธานี นครศรีธรรมราช พัทลุง ระนอง และพังงา ขอให้ประชาชนระวังอันตรายจากฝนตกหนักถึงหนักมากไว้ด้วย โดยฝนจะลดลงในวันที่ ๘ มกราคม ๒๕๖๐ ส่วนคลื่นลมบริเวณอ่าวไทยและอันดามันมีกำลังแรง โดยมีคลื่นสูง ๒-๓ เมตร ขอให้ประชาชนบริเวณชายฝั่งภาคใต้ฝั่งตะวันออกระวังอันตรายจากคลื่นลมแรงที่ซัดเข้าหาฝั่ง และชาวเรือเดินเรือด้วยความระมัดระวัง เรือเล็กบริเวณอ่าวไทยควรงดออกจากฝั่งต่อไปอีก ๑-๒ วัน และติดตามข่าวพยากรณ์อากาศจากกรมอุตุนิยมวิทยาอย่างใกล้ชิด

สำหรับประเทศไทยตอนบนยังคงมีอากาศเย็นโดยทั่วไปกับมีฝนฟ้าคะนองบางแห่งในภาคเหนือ ภาคกลาง ภาคตะวันออก และภาคตะวันออกเฉียงเหนือ ขอให้ประชาชนบริเวณดังกล่าวดูแลสุขภาพเนื่องจากสภาพอากาศที่เปลี่ยนแปลงไว้ด้วย

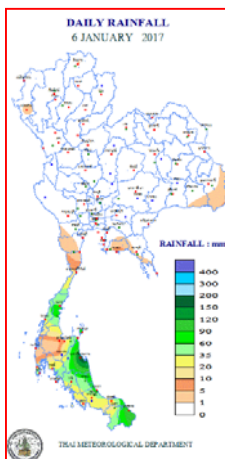


แผนที่อากาศ วันที่ ๗ ม.ค. ๒๕๖๐ เวลา ๐๑.๐๐ น.



ภาพถ่ายจากดาวเทียม วันที่ ๗ ม.ค. ๒๕๖๐ เวลา ๐๗.๐๐ น.

๒. ปริมาณฝนสะสม ณ เวลา ๐๗.๐๐ น. (เมื่อวาน) - ๐๗.๐๐ น. (วันนี้) (ที่มา: กรมอุตุนิยมวิทยา)

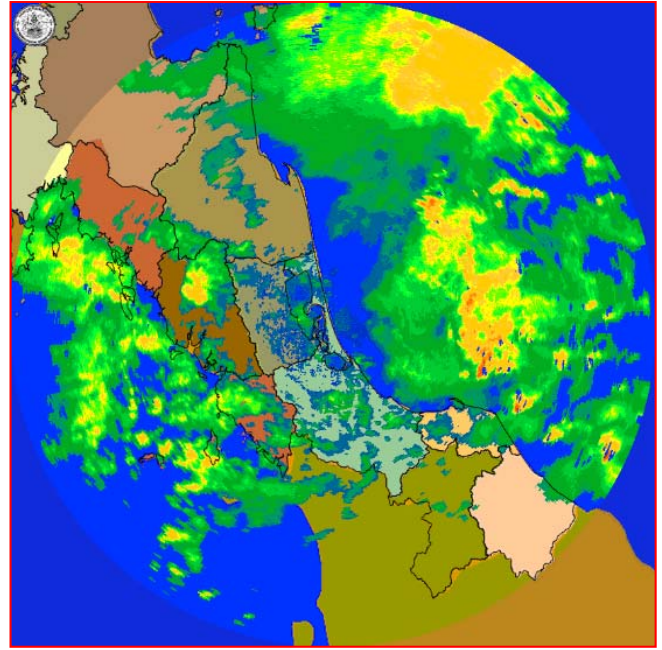


จุดตรวจวัด	ปริมาณฝน (มม.)
จ.นครศรีธรรมราช	๑๖๑.๒
จ.นครศรีธรรมราช (สภข.)	๑๕๙.๒
จ.นราธิวาส	๑๒๐.๒
จ.ชุมพร (สวี่ สภข.)	๘๔.๔
จ.สุราษฎร์ธานี (เกาะสมุย)	๖๘.๘
จ.ภูเก็ต	๖๐.๖
จ.พัทลุง (สภข.)	๕๓.๐

๓. เรดาร์ตรวจอากาศ ณ วันที่ ๗ มกราคม ๒๕๖๐ (ที่มา: กรมอุตุนิยมวิทยา)



สถานีสุวรรณภูมิ เวลา ๐๘.๓๐ น.



สถานีสงขลา เวลา ๐๘.๓๐ น.

จากเรดาร์ตรวจอากาศ จะพบว่ามีกกลุ่มเมฆฝนกระจายบริเวณภาคกลาง ภาคตะวันออก และภาคใต้ตอนล่าง

๔. สถานการณ์น้ำในอ่างเก็บน้ำขนาดใหญ่ ณ วันที่ ๖ มกราคม ๒๕๖๐ (ที่มา: กรมชลประทาน)

สภาพน้ำในอ่างเก็บน้ำขนาดใหญ่ ปริมาณน้ำในอ่างฯ ๔๘,๙๒๗ ล้าน ลบ.ม. คิดเป็นร้อยละ ๖๙ (ปริมาณน้ำใช้การได้ ๒๕,๔๐๑ ล้าน ลบ.ม. คิดเป็นร้อยละ ๕๔) ปริมาณน้ำในอ่างฯ เทียบกับปี ๒๕๕๘ (๓๙,๔๖๘ ล้าน ลบ.ม. คิดเป็นร้อยละ ๕๖) มากกว่าปี ๒๕๕๘ จำนวน ๙,๔๕๙ ล้าน ลบ.ม. ปริมาณน้ำไหลลงอ่างฯ จำนวน ๓๔.๙๘ ล้าน ลบ.ม. ปริมาณน้ำระบายจำนวน ๘๗.๓๑ ล้าน ลบ.ม. สามารถรับน้ำได้อีก ๒๑,๘๓๐ ล้าน ลบ.ม. ในช่วงฤดูแล้งตั้งแต่วันที่ ๑ พฤศจิกายน ๒๕๕๙ ถึงปัจจุบัน ปริมาณน้ำไหลลงอ่างฯสะสม จำนวน ๔,๗๒๑ ลบ.ม. ปริมาณน้ำระบายสะสม จำนวน ๔,๑๓๔ ล้าน ลบ.ม.

อ่างเก็บน้ำ	ปริมาณน้ำในอ่าง		ปริมาณน้ำใช้การได้		ปริมาณน้ำไหลลงอ่าง		ปริมาณน้ำระบาย		ปริมาณน้ำรับได้อีก (ล้าน ม. ^๓) (ความจุที่ รนส.- ปริมาณน้ำปัจจุบัน)
	ปริมาณ (ล้าน ม. ^๓)	% น้ำเก็บกัก	ปริมาณ (ล้าน ม. ^๓)	% น้ำใช้การ	วันนี้ (ล้าน ม. ^๓)	เมื่อวาน (ล้าน ม. ^๓)	วันนี้ (ล้าน ม. ^๓)	เมื่อวาน (ล้าน ม. ^๓)	
๑.ภูมิพล	๖,๙๘๗	๕๒	๓,๑๘๗	๓๓	๓.๕๒	๓.๕๔	๑๐.๐๐	๑๐.๐๐	๖,๔๗๕
๒.สิริกิติ์	๗,๒๐๖	๗๖	๔,๓๕๖	๖๕	๔.๗๕	๔.๗๔	๒๒.๐๘	๒๒.๑๐	๓,๔๓๔
๓.จุฬาภรณ์	๑๕๑	๙๒	๑๑๔	๙๐	๐.๐๐	๐.๑๒	๐.๕๔	๐.๕๒	๕๖
๔.อุบลรัตน์	๒,๐๗๑	๘๕	๑,๔๙๐	๘๑	๔.๗๕	๑.๔๖	๙.๑๐	๙.๑๔	๓๖๐
๕.ลำปาง	๑,๐๗๐	๕๔	๙๗๐	๕๒	๐.๐๐	๐.๐๐	๔.๒๖	๓.๘๑	๑,๓๘๐
๖.สิรินธร	๑,๕๖๕	๘๐	๗๓๔	๖๕	๐.๐๐	๐.๐๐	๒.๘๐	๑.๓๒	๔๐๑
๗.ป่าสักชลสิทธิ์	๘๒๗	๘๖	๘๒๔	๘๖	๐.๕๐	๐.๕๑	๕.๒๐	๕.๒๒	๑๓๓
๘.ศรีนครินทร์	๑๓,๕๔๗	๗๖	๓,๓๐๙	๔๔	๔.๖๒	๑.๖๗	๖.๐๒	๖.๐๐	๕,๓๐๓
๙.วีรลพการณ	๕,๖๖๖	๖๔	๒,๖๕๔	๔๕	๐.๐๐	๔.๙๑	๑๐.๐๗	๑๐.๐๗	๕,๓๓๔
๑๐.ขุนด่านปราการชล	๒๐๒	๙๐	๑๙๗	๙๐	๐.๐๑	๐.๐๑	๑.๑๗	๑.๑๗	๒๔
๑๑.รัชชประภา	๔,๙๓๘	๘๘	๓,๕๘๗	๘๔	๓.๐๔	๓.๕๒	๐.๘๘	๓.๐๔	๑,๖๘๒
๑๒.บางยาง	๗๑๖	๔๙	๔๔๑	๓๗	๙.๐๙	๑๓.๖๓	๐.๐๐	๐.๐๐	๙๕๘

๕. สถานการณ์น้ำในประเทศ ณ วันที่ ๓ - ๗ มกราคม ๒๕๖๐ (ที่มา: กรมชลประทาน)

สถานี	แม่น้ำ	อำเภอ	จังหวัด	ระดับตลิ่ง (ม.รทก.)	ระดับน้ำ (ม.รทก.)					แนวโน้ม
					อังคาร	พุธ	พฤหัสบดี	ศุกร์	เสาร์	
					๓ ม.ค.	๔ ม.ค.	๕ ม.ค.	๖ ม.ค.	๗ ม.ค.	
P.๑	ปิง	เมือง	เชียงใหม่	๓.๗๐	๑.๒๑	๑.๑๗	๑.๑๕	๑.๒๗	๑.๒๙	เพิ่มขึ้น
W.๑C	วัง	เมือง	ลำปาง	๕.๒๐	-๐.๔๕	-๐.๔๔	-๐.๔๔	-๐.๕๗	-๐.๖๐	ลดลง
Y.๔	ยม	เมือง	สุโขทัย	๗.๔๕	๐.๗๒	๐.๖๒	๐.๕๑	๑.๒๔	๑.๐๒	ลดลง
N.๗A	น่าน	เมือง	พิจิตร	๑๐.๗๘	๒.๘๔	๒.๗๘	๒.๘๓	๒.๙๑	๒.๙๓	เพิ่มขึ้น
C.๑๓	เจ้าพระยา	สรรพยา	ชัยนาท	๑๖.๓๔	๑๕.๐๕	๑๕.๑๐	๑๕.๐๗	๑๕.๐๐	๑๔.๙๑	ลดลง
M.๖A	มูล	สตึก	บุรีรัมย์	๖.๐๐	๑.๐๑	๐.๙๗	๐.๙๙	๐.๙๙	๐.๙๔	ลดลง
M.๗	มูล	เมือง	อุบลราชธานี	๗.๐๐	๑.๘๓	๑.๗๘	๑.๗๑	๑.๖๘	๑.๖๖	ลดลง
M.๑๙๑	ลำตะคอง	เมือง	นครราชสีมา	๓.๐๐	๐.๗๒	๐.๗๒	๐.๗๑	๐.๗๔	๐.๖๙	ลดลง
M.๑๕๙	ลำชี	จอมพระ	สุรินทร์	๑๑.๓๐	๒.๓๔	๒.๒๕	๒.๒๐	๒.๑๐	๒.๐๐	ลดลง
M.๙๕	ลำเสียวใหญ่	สุวรรณภูมิ	ร้อยเอ็ด	๓.๒๐	๒.๓๑	๒.๓๑	๒.๒๘	๒.๒๗	๒.๒๖	ลดลง
X.๖๔	คลองท่าแซะ	ท่าแซะ	ชุมพร	๑๗.๑๓	๗.๙๖	๘.๑๔	๘.๕๖	๑๒.๑๔	๑๔.๖๕	เพิ่มขึ้น
X.๑๔๙	คลองกลาย	นบพิตำ	นครศรีธรรมราช	๓๓.๙๖	๒๙.๓๖	๓๑.๐๕	๓๒.๐๕	๓๑.๔๐	๓๐.๘๘	ลดลง
X.๒๗๔	แม่น้ำโก-ลก	แว้ง	นราธิวาส	๒๒.๔๐	๒๔.๒๒	๒๒.๒๙	๒๐.๖๐	๒๐.๒๒	๒๐.๐๖	ลดลง
X.๓๗A	แม่น้ำตาปี	พระแสง	สุราษฎร์ธานี	๑๐.๗๖	๘.๕๐	๘.๘๕	๙.๒๔	๙.๗๐	๑๐.๒๖	เพิ่มขึ้น

*** ยังไม่ได้รับรายงาน

สถานการณ์น้ำในพื้นที่ลุ่มน้ำโขง ณ วันที่ ๖ มกราคม ๒๕๖๐ (ที่มา:MRC: Mekong River Commission)

สถานี	ระดับตลิ่ง(เมตร)	ระดับน้ำ (เมตร)	ต่ำกว่าระดับตลิ่ง (เมตร)	แนวโน้ม
อ.เชียงแสน จ.เชียงราย	๑๒.๘๐	๓.๔๔	๙.๓๖	เพิ่มขึ้น
อ.เชียงคาน จ.เลย	๑๖.๐๐	๕.๙๐	๑๐.๑๐	ลดลง
อ.เมือง จ.หนองคาย	๑๒.๒๐	๓.๑๑	๙.๐๙	ลดลง
อ.เมือง จ.นครพนม	๑๒.๕๐	๒.๓๙	๑๐.๑๑	ทรงตัว
อ.เมือง จ.มุกดาหาร	๑๒.๐๐	๒.๕๕	๙.๔๕	เพิ่มขึ้น
อ.โขงเจียม จ.อุบลราชธานี	๑๔.๕๐	๒.๘๗	๑๑.๖๓	เพิ่มขึ้น

๖. สถานการณ์เตือนภัย Early Warning ณ วันที่ ๗ มกราคม ๒๕๖๐ (ที่มา: สำนักวิจัย พัฒนาและอุทกวิทยา กรมทรัพยากรน้ำ)

[เวลา ๑๕.๐๐ น.(เมื่อวาน) – ๐๘.๐๐ น. (วันนี้)]

การแจ้งเตือน	สถานี	การแจ้งเตือน
เตือนสีแดง (อพยพ)	-	-
เตือนสีเหลือง (เตือนภัย)	บ้านหนองจรเข้ ต.นาชะอัง อ.เมืองชุมพร จ.ชุมพร	ปริมาณฝนสะสม ๑๒ ชั่วโมง ๑๑๘.๐ มิลลิเมตร
เตือนสีเขียว (เฝ้าระวัง)	บ้านวังไทร ต.ทับช้าง อ.นาทวี จ.สงขลา บ้านโห้ ต.ทุ่งตำเสา อ.หาดใหญ่ จ.สงขลา บ้านวังทอง ต.ทะเลทรัพย์ อ.ปะทิว จ.ชุมพร	ปริมาณฝนสะสม ๑๒ ชั่วโมง ๑๐๒.๕ มิลลิเมตร ระดับน้ำ ๒.๔๐ เมตร ระดับวิกฤต ๔.๕๐ เมตร ปริมาณฝนสะสม ๑๒ ชั่วโมง ๑๐๓.๕ มิลลิเมตร

*ได้รับข้อมูลจากทาง Social Media โดยโปรแกรม Line ศูนย์อุทกภัย ทน.

๗. สถานการณ์ธรณีพิบัติ ณ วันที่ ๖ มกราคม ๒๕๖๐ (ที่มา : กรมทรัพยากรธรณี)

ไม่มีสถานการณ์ธรณีพิบัติภัย

๘. เหตุการณ์วิกฤตน้ำปัจจุบัน ณ วันที่ ๗ มกราคม ๒๕๖๐ [เวลา ๑๕.๐๐ น.(เมื่อวาน) - ๐๘.๐๐ น. (วันนี้)]

จ.สงขลา - สถานการณ์ในพื้นที่ ๔ อำเภอริมทะเลสาบสงขลาตั้งแต่ อ.ระโนด กระแสสินธุ์ สทิงพระ และ อ.สิงหนคร เริ่มได้รับผลกระทบจากน้ำในทะเลสาบสงขลาหนุนเข้าท่วมอีกครั้ง และเป็นครั้งที่ ๒ แล้ว หลังจากที่เมื่อช่วงปลายปีที่ผ่านมาเคยถูกน้ำท่วมหนักมาแล้วครั้งหนึ่ง และสถานการณ์ยังน่าเป็นห่วง เนื่องจากปริมาณน้ำเริ่มสูงขึ้นอย่างต่อเนื่องจากมวลน้ำที่ไหลมาจาก จ.นครศรีธรรมราช และ จ.พัทลุง

จ.สุราษฎร์ธานี - สถานการณ์เริ่มคลี่คลายหลายภาคส่วนเริ่มเข้าสำรวจความเสียหายแล้ว ขณะที่ผู้ประสบภัยในบ้านหน้าเขา ต.คลองสระ ที่เป็นจุดรับน้ำป่า เริ่มทำความสะอาด แต่เป็นไปอย่างยากลำบากเนื่องจากขาดแคลนน้ำสะอาด ต้องไปขนน้ำมาจากที่อื่น

จ.นครศรีธรรมราช - ที่ประชุมคณะกรรมการคณะทำงานติดตามและสรุปสถานการณ์น้ำท่วม มีมติเห็นชอบขอขยายวงเงินไปยังกรมบัญชีกลางจำนวน ๑๐๐ ล้านบาท เพื่อนำมาช่วยเหลือผู้ประสบอุทกภัยในพื้นที่อย่างเร่งด่วน

๙. สถานการณ์อุทกภัย ณ วันที่ ๗ มกราคม ๒๕๖๐ (ที่มา : กรมป้องกันและบรรเทาสาธารณภัย)

สถานการณ์อุทกภัย วาตภัย และน้ำป่าไหลหลาก ในพื้นที่จังหวัดภาคใต้

ตั้งแต่วันที่ ๑ มกราคม ๒๕๖๐ - ปัจจุบัน ยังคงมีสถานการณ์ ๑๐ จังหวัด (พัทลุง นราธิวาส ยะลา สงขลา ปัตตานี ตรัง นครศรีธรรมราช สุราษฎร์ธานี ชุมพร ระนอง) ๘๕ อำเภอ ๔๙๐ ตำบล ๓,๓๗๖ หมู่บ้าน ๙๓ ชุมชน ๒๕๒,๕๑๘ครัวเรือน ๗๔๔,๔๒๒ คน ได้แก่ จ.พัทลุง ๑๑ อำเภอ (อ.เมืองฯ กงหรา ศรีนครินทร์ ควนขนุน ปากพะยูน ศรีบรรพต เขาชัยสน ป่าบอน บางแก้ว ป่าพระยอม ตะโหมด) ๕๒ ตำบล ๕๐๗ หมู่บ้าน จ.นราธิวาส ๑๓ อำเภอ (อ.เมือง ระแงะ รือเสาะ ศรีสาคร แวง สุคริน สุโหงโลก สุโหงปาตี จะแนะ เจาะไอร้อง ยี่งอ ตากใบ บาเจาะ) ๗๕ ตำบล ๔๙๖ หมู่บ้าน จ.ยะลา ๔ อำเภอ (อ.เมืองฯ รามัน ยะหา บันนังสตา) ๓๕ ตำบล ๑๖๑ หมู่บ้าน จ.สงขลา ๑๑ อำเภอ (อ.หาดใหญ่ นาทม่อม สะเดา สะบ้าย้อย ควนเนียง รัตภูมิ คลองหอยโข่ง กระแสสินธุ์ สิงหนคร สทิงพระ ระโนด) ๕๑ ตำบล ๓๑๖ หมู่บ้าน จ.ปัตตานี ๘ อำเภอ (อ.โคกโพธิ์ ยะรัง กะพ้อ หนองจิก เมืองฯ สายบุรี แม่ลาน ไม้แก่น) ๔๕ ตำบล ๑๗๙ หมู่บ้าน และ จ.ตรัง ๕ อำเภอ (อ.นาโยง รัชฎา เมืองฯ ห้วยยอด วังวิเศษ) ๒๙ ตำบล ๒๓๕ หมู่บ้าน จ.สุราษฎร์ธานี ๘ อำเภอ (กาญจนดิษฐ์ บ้านนาสาร ดอนสัก ท่าชนะ เกาะสมุย ไชยา เมือง บ้านนาเดิม) ๕๗ ตำบล ๔๒๗ หมู่บ้าน จ.นครศรีธรรมราช ๑๗ อำเภอ (ชะอวด สิชล พงสง จุฬาภรณ์ ร่อนพิบูลย์ ท่าศาลา นาบอน พิปูน ช้างกลาง ฉวาง นบพิตำ เมือง พระพรหม เขียวใหญ่ ขนอม พรหมคีรี ลายสกา) ๘๘ ตำบล ๖๒๖ หมู่บ้าน จ.ชุมพร ๖ อำเภอ (ทุ่งตะโก พระไต่ฯ หลังสวน ละแม สวีเมือง) ๓๘ ตำบล ๓๘๒ หมู่บ้าน จ.ระนอง ๒ อำเภอ (ละอุ่น กะเปอร์) ๗ ตำบล ๒๖ หมู่บ้าน เสียชีวิต ๑๑ ราย (จ.สงขลา ๒ ราย นราธิวาส ๒ ราย นครศรีธรรมราช ๒ ราย พัทลุง ๒ ราย สุราษฎร์ธานี ๓ ราย) สูญหาย ๑ ราย (พัทลุง)

๑๐. การคาดหมายลักษณะอากาศ ๗ วันข้างหน้า (ระหว่างวันที่ ๗ - ๑๒ มกราคม ๒๕๖๐)

การคาดหมายลักษณะอากาศ ในช่วงวันที่ ๗ ม.ค. ๖๐ ภาคใต้ตอนบนมีฝนตกหนักถึงหนักมากบางแห่ง ส่วนภาคใต้ตอนล่างมีฝนลดลง และคลื่นลมบริเวณอ่าวไทยและอันดามันมีกำลังปานกลาง สำหรับในช่วงวันที่ ๘ - ๑๒ ม.ค. ๖๐ มีฝนเพิ่มขึ้นบริเวณภาคกลาง ภาคตะวันออก และภาคเหนือ ข้อควรระวัง

ข้อควรระวัง ขอให้ประชาชนบริเวณประเทศไทยตอนบนดูแลสุขภาพเนื่องจากสภาพอากาศที่เปลี่ยนแปลงไว้ด้วยตลอดช่วง ในช่วงวันที่ ๖ - ๗ ม.ค. ๖๐ ประชาชนในภาคใต้ตอนบนระวังอันตรายจากฝนตกหนักถึงหนักมาก และปริมาณฝนที่ตกสะสม ส่วนชาวเรือบริเวณอ่าวไทยและทะเลอันดามันควรเดินเรือด้วยความระมัดระวัง และเรือเล็กควรงดออกจากฝั่งในช่วงเวลาดังกล่าว

จึงเรียนมาเพื่อโปรดทราบ

นายวรศาสน์ อภัยพงษ์
อธิบดีกรมทรัพยากรน้ำ