



รายงานสถานการณ์น้ำรายวัน

เสนอโดย

ศูนย์เมขลา

ศูนย์ป้องกันวิกฤติน้ำ

กรมทรัพยากรน้ำ

ประจำวันที่ ๓๑ มีนาคม ๒๕๖๔

สารบัญ

- ๑) รายงานสถานการณ์พื้นที่เสี่ยงอุทกภัยน้ำหลากในเขตพื้นที่ลาด
เชิงเขา
- ๒) ปริมาณฝนสะสมปี พ.ศ. ๒๕๖๑ และ ๒๕๖๒ เทียบค่าเฉลี่ย ๓๐ ปี
- ๓) สถานการณ์น้ำในอ่างเก็บน้ำขนาดใหญ่ และขนาดกลาง
- ๔) รายงานสถานการณ์น้ำรายลุ่มน้ำ



รายงานสถานการณ์พื้นที่
เสี่ยงอุทกภัยน้ำหลากในเขต
พื้นที่ลาดเชิงเขา

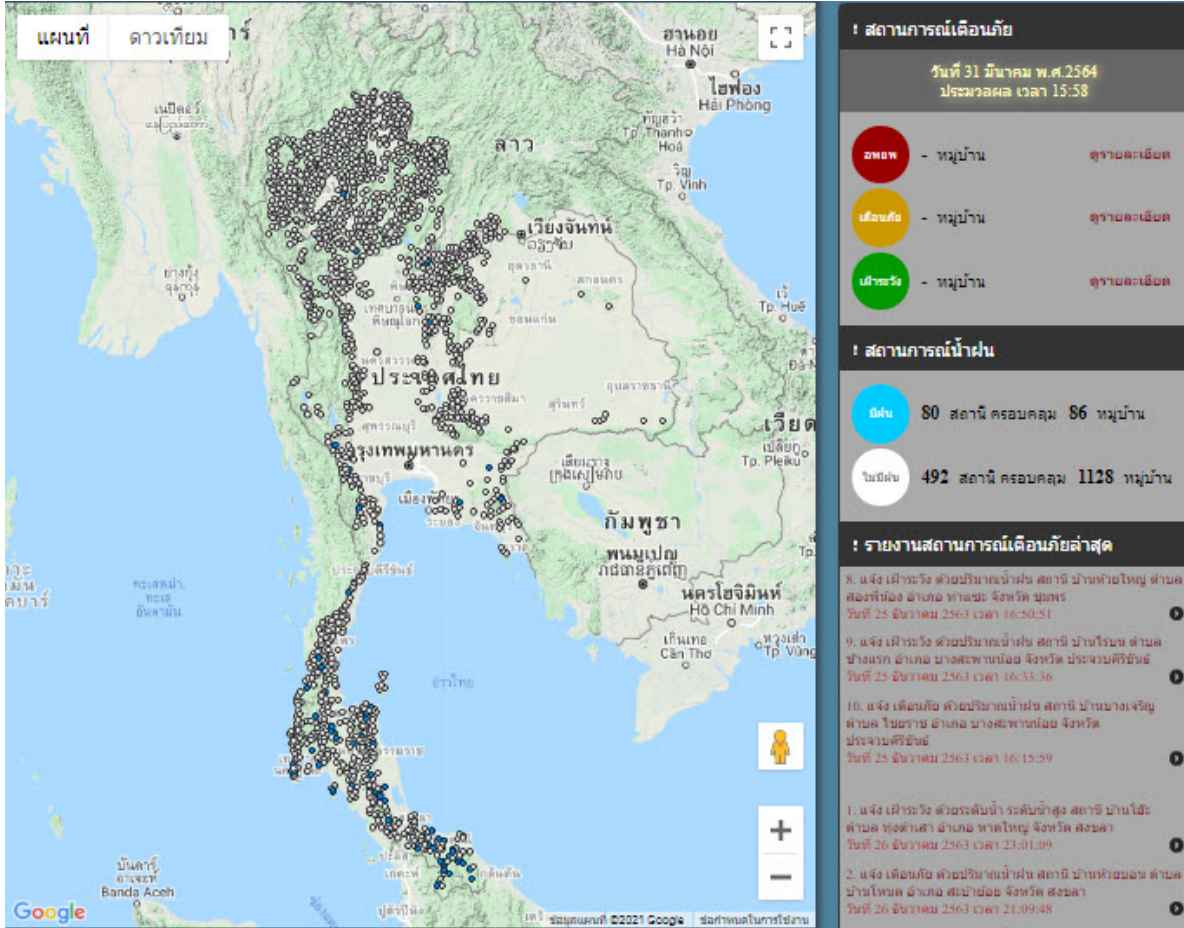


รายงานสถานการณ์พื้นที่เสี่ยงอุทกภัยน้ำหลากในเขตพื้นที่ลัดเชิงเขา

วันที่ 31 มีนาคม 2564 เวลา 15:00 น.

1) Early Warning System (31 มี.ค. 2564 เวลา 15.00 น)

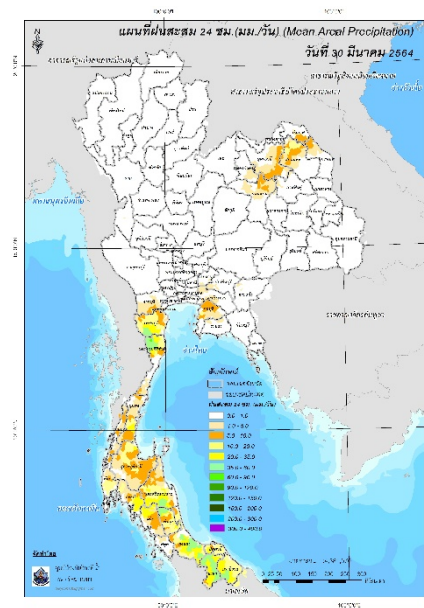
สถานี Early Warning System ที่มีฝนตกทั้งหมด 80 สถานี ครอบคลุม 86 หมู่บ้าน ไม่มีการแจ้งเตือน



ที่มา : สำนักวิจัย พัฒนาและอุทกวิทยา

2) ปริมาณฝน

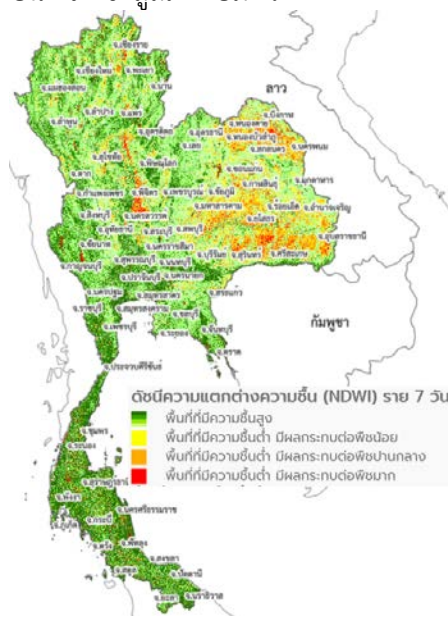
ผลการเปรียบเทียบปริมาณฝนสะสม 24 ชั่วโมง ของวันที่ 30 – 31 มีนาคม 2564 (เวลา 15:00 น.) จากระบบของ Mekong River Commission Flash Flood Guidance System (MRCFFGS) แสดงให้เห็นว่ามีปริมาณฝนตกบริเวณภาคตะวันออกเฉียงเหนือตอนบน ภาคตะวันออกเฉียงบางส่วน ภาคตะวันตก และภาคใต้ มีปริมาณฝนสะสมประมาณ 10 - 20 มม./วัน ส่วนบริเวณจังหวัดชุมพร สุราษฎร์ธานี กระบี่ ตรัง และปัตตานี มีปริมาณฝนสะสมประมาณ 20 - 35 มม./วัน และบริเวณจังหวัดเพชรบุรี ประจวบคีรีขันธ์ นครศรีธรรมราช พัทลุง สงขลา ยะลา และนราธิวาส มีปริมาณฝนสะสมประมาณ 35 - 60 มม./วัน



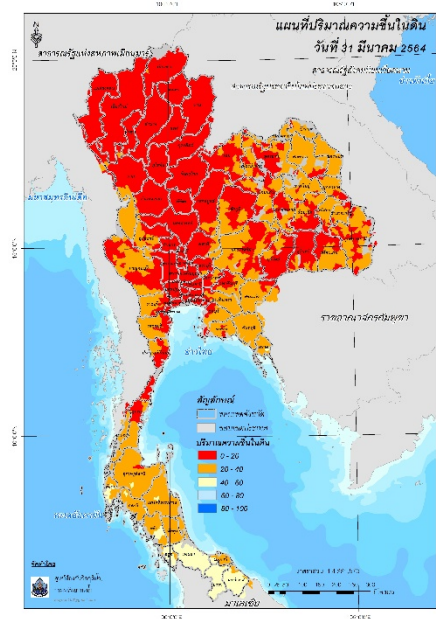
ปริมาณฝนสะสม 24 ชั่วโมง (MRCFFGS)

3) ปริมาณความชื้นในดิน

ปริมาณความชื้นในดินจากแผนที่ดาวเทียมของ Gistda (ดัชนีความแตกต่าง (NDWI) ราย 7 วัน) และค่าความชื้นในดินที่ได้จากระบบ MRCFFGS พบว่าพื้นที่บริเวณภาคใต้ มีค่าความชื้นอยู่ในเกณฑ์ประมาณร้อยละ 20 - 40 สภาวะดังกล่าวหมายถึงดินในพื้นที่บริเวณดังกล่าว ยังสามารถรองรับปริมาณน้ำฝนได้อีกประมาณ 80% ก่อนที่จะเข้าสู่สภาพอิ่มตัว

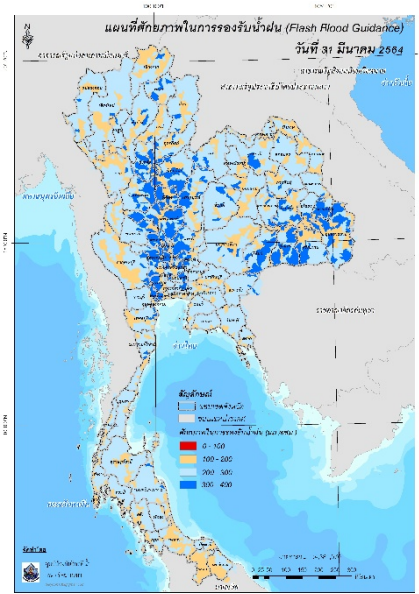


แผนที่ดาวเทียมของ Gistda
(26 มี.ค. - 1 เม.ย. 64)



ปริมาณความชื้นในดิน (MRCFFG)

4) ศักยภาพในการรองรับน้ำฝน FFG (Flash Flood Guidance)

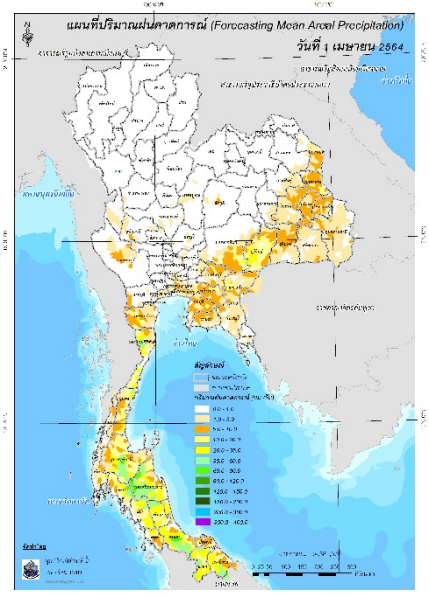
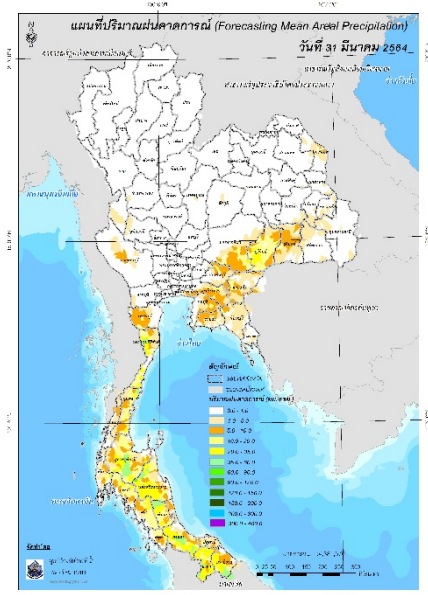


FFG หมายถึง ค่าความสามารถในการรองรับปริมาณฝนของพื้นที่นั้นๆ ก่อนที่จะเกิดสภาวะน้ำล้นตลิ่งที่จุดออกของปลายพื้นที่ โดยค่า FFG 06-hr หมายถึง ปริมาณฝนที่จะส่งผลให้เกิดสภาวะน้ำล้นตลิ่งที่ปลายลุ่มน้ำในอีก 6 ชั่วโมงข้างหน้า (มม./6ชม.)

5) ปริมาณฝนคาดการณ์ล่วงหน้า

ปริมาณฝนคาดการณ์ในวันที่ 31 มีนาคม 2564 เวลา 21.00 น. บริเวณภาคกลางบางส่วน ภาคตะวันออกเฉียงเหนือบางส่วน ภาคตะวันตก ภาคตะวันออก และภาคใต้ จะมีปริมาณฝนสะสม 6 ชั่วโมงข้างหน้า 5 - 10 มม. ส่วนบริเวณจังหวัดปราจีนบุรี สระแก้ว ฉะเชิงเทรา และสตูล จะมีปริมาณฝนสะสม 6 ชั่วโมงข้างหน้า 10 - 20 มม. และบริเวณจังหวัดบุรีรัมย์ นครราชสีมา พังงา กระบี่ และตรัง จะมีปริมาณฝนสะสม 6 ชั่วโมงข้างหน้า 20 - 35 มม. และบริเวณจังหวัดประจวบคีรีขันธ์ ชุมพร สุราษฎร์ธานี นครศรีธรรมราช พัทลุง สงขลา ยะลา และนราธิวาส จะมีปริมาณฝนสะสม 6 ชั่วโมงข้างหน้า 35 - 60 มม.

ปริมาณฝนคาดการณ์ในวันที่ 1 เมษายน 2564 เวลา 15.00 น. บริเวณภาคกลางบางส่วน ภาคตะวันออกเฉียงเหนือบางส่วน ภาคตะวันตก ภาคตะวันออก และภาคใต้ จะมีปริมาณฝนสะสม 24 ชั่วโมงข้างหน้า 5 - 10 มม. ส่วนบริเวณจังหวัดมุกดาหาร นครนายก ฉะเชิงเทรา ปทุมธานี สมุทรปราการ สมุทรสาคร เพชรบุรี จะมีปริมาณฝนสะสม 24 ชั่วโมงข้างหน้า 10 - 20 มม. และบริเวณจังหวัดบุรีรัมย์ นครราชสีมา พังงา และสตูล จะมีปริมาณฝนสะสม 24 ชั่วโมงข้างหน้า 20 - 35 มม. และบริเวณจังหวัดประจวบคีรีขันธ์ ชุมพร สุราษฎร์ธานี กระบี่ ตรัง พัทลุง ยะลา และนราธิวาส จะมีปริมาณฝนสะสม 24 ชั่วโมงข้างหน้า 35 - 60 มม. และบริเวณจังหวัดนครศรีธรรมราช และสงขลา จะมีปริมาณฝนสะสม 24 ชั่วโมงข้างหน้า 60 - 90 มม.



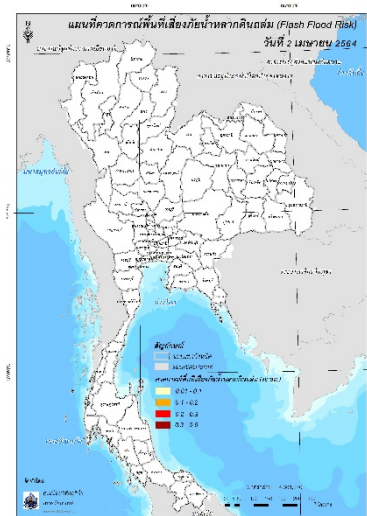
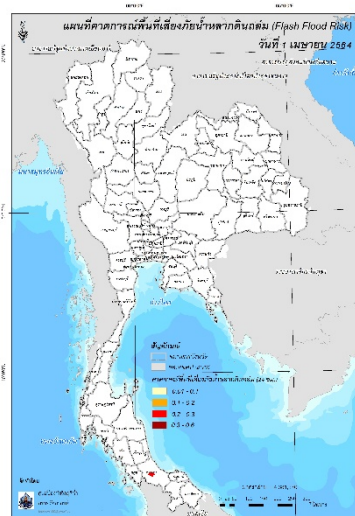
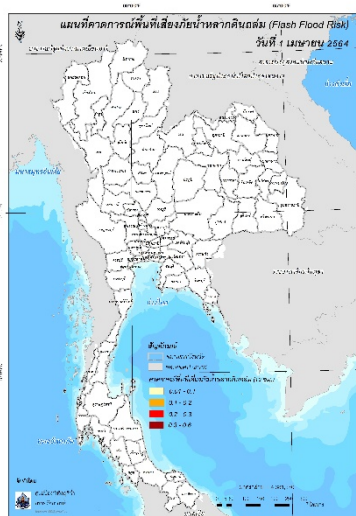
ปริมาณฝนคาดการณ์ในวันที่ 31 มีนาคม 2564

ปริมาณฝนคาดการณ์ในวันที่ 1 เมษายน 2564

6) ความเสี่ยงจากน้ำท่วม

- การคาดการณ์พื้นที่เสี่ยงภัยน้ำหลากดินถล่มจากข้อมูล MRCFFGS วันที่ 31 มีนาคม 2564 ในอีก 12 ชม. 24 ชม. และ 36 ชม. **พบพื้นที่เสี่ยงบริเวณจังหวัดสงขลา (อ.หาดใหญ่ อ.สะเตกา อ.คลองหอยโข่ง)**

แผนที่แสดงการคาดการณ์พื้นที่เสี่ยงภัยน้ำหลากดินถล่ม วันที่ 31 มีนาคม 2564



วันที่ 1 เม.ย. 64 (03:00 น.)

วันที่ 1 เม.ย. 64 (15:00 น.)

วันที่ 2 เม.ย. 64 (03:00 น.)

คำแนะนำ: ข้อมูลดังกล่าวเป็นการคาดการณ์พื้นที่เสี่ยงภัยน้ำหลาก โดยอาศัยข้อมูลปริมาณฝนจากดาวเทียม ดังนั้นรายงานฉบับนี้ควรใช้งานควบคู่ไปกับการตรวจวัดปริมาณฝนจริงภาคสนาม และข้อมูลจากเรดาร์ เพื่อประกอบการตัดสินใจ

ปริมาณฝนสะสมปี

พ.ศ. ๒๕๖๑ และ ๒๕๖๒

เทียบค่าเฉลี่ย ๓๐ ปี



วันที่ 30 มีนาคม 2564

ฝน30ปี = 85.30 มม. (สะสมทั้งปี = 1,587.50 มม.)

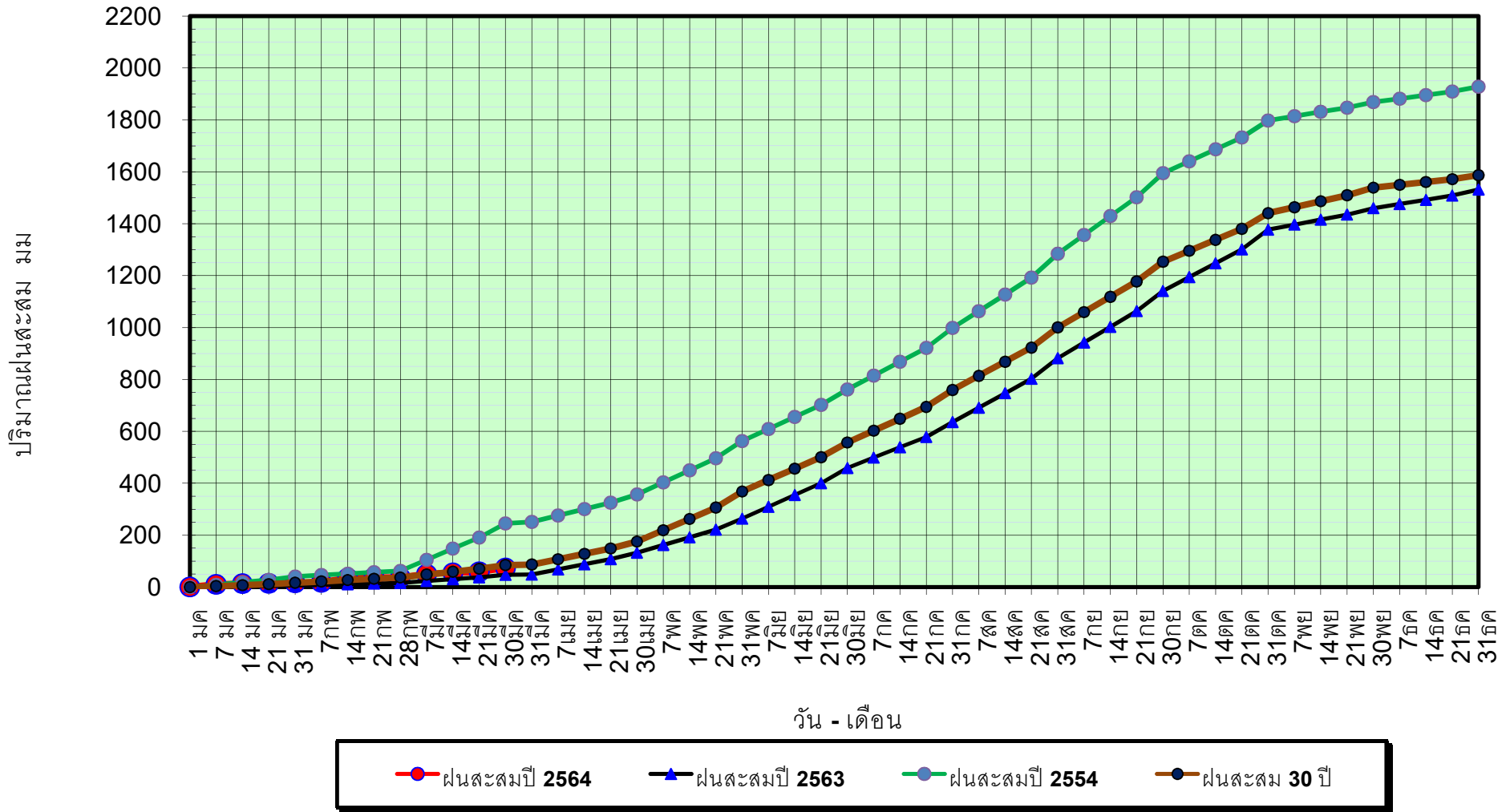
ปี63 = 47.39 มม. (สะสมทั้งปี = 1,530.99 มม.)

ปี64 = 74.40 มม.

เปรียบเทียบกับ ปี 63 **มีค่ามากกว่า** 27.01 มม.

เปรียบเทียบกับฝนเฉลี่ย 30 ปี **มีค่าน้อยกว่า** -10.90 มม.

ปริมาณฝนสะสมปี **2554-2563-2564** เทียบกับค่าเฉลี่ย **30 ปี**



ข้อมูลจากกรมอุตุนิยมวิทยาจำนวน 128
สถานีข้อมูลปริมาณฝนสะสมถึง วันที่
30 มีนาคม 2564



ศูนย์เมฆขลา



ศูนย์ป้องกันวิกฤติน้ำ กรมทรัพยากรน้ำ

วันที่ 30 มีนาคม 2564

ฝน30ปี = 85.30 มม. (สะสมทั้งปี = 1,587.50 มม.)

ปี63 = 47.39 มม. (สะสมทั้งปี = 1,530.99 มม.)

ปี64 = 74.40 มม.

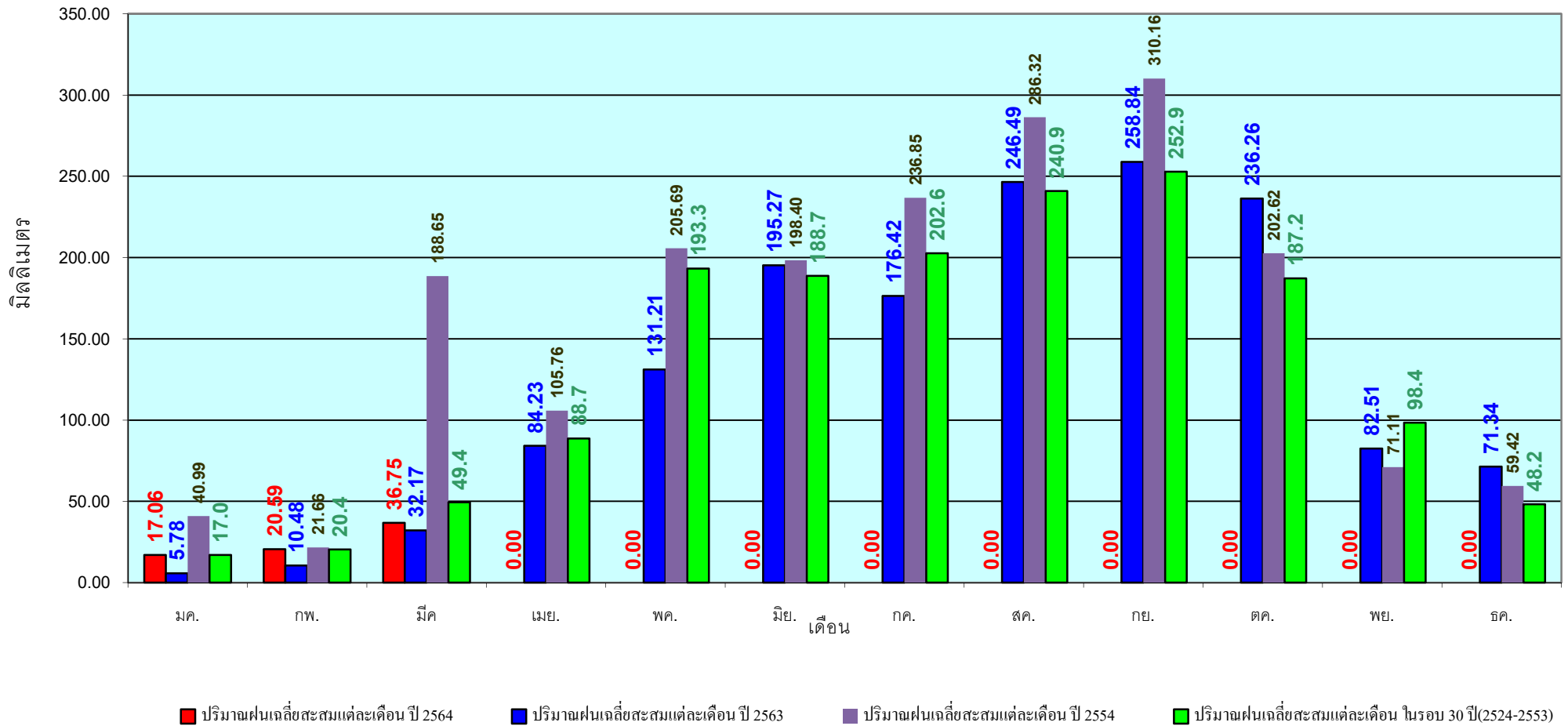
เปรียบเทียบกับ ปี 63

มีค่ามากกว่า 27.01 มม.

เปรียบเทียบกับฝนเฉลี่ย 30 ปี

มีค่าน้อยกว่า -10.90 มม.

ปริมาณฝนเฉลี่ยรายเดือนของประเทศ



ข้อมูลจากกรมอุตุนิยมวิทยาจำนวน 128
สถานีข้อมูลปริมาณฝนสะสมถึง วันที่
30 มีนาคม 2564

วันที่ 30 มีนาคม 2564

ฝน30ปี = 42.19 มม. (สะสมทั้งปี = 1,230.90 มม.)

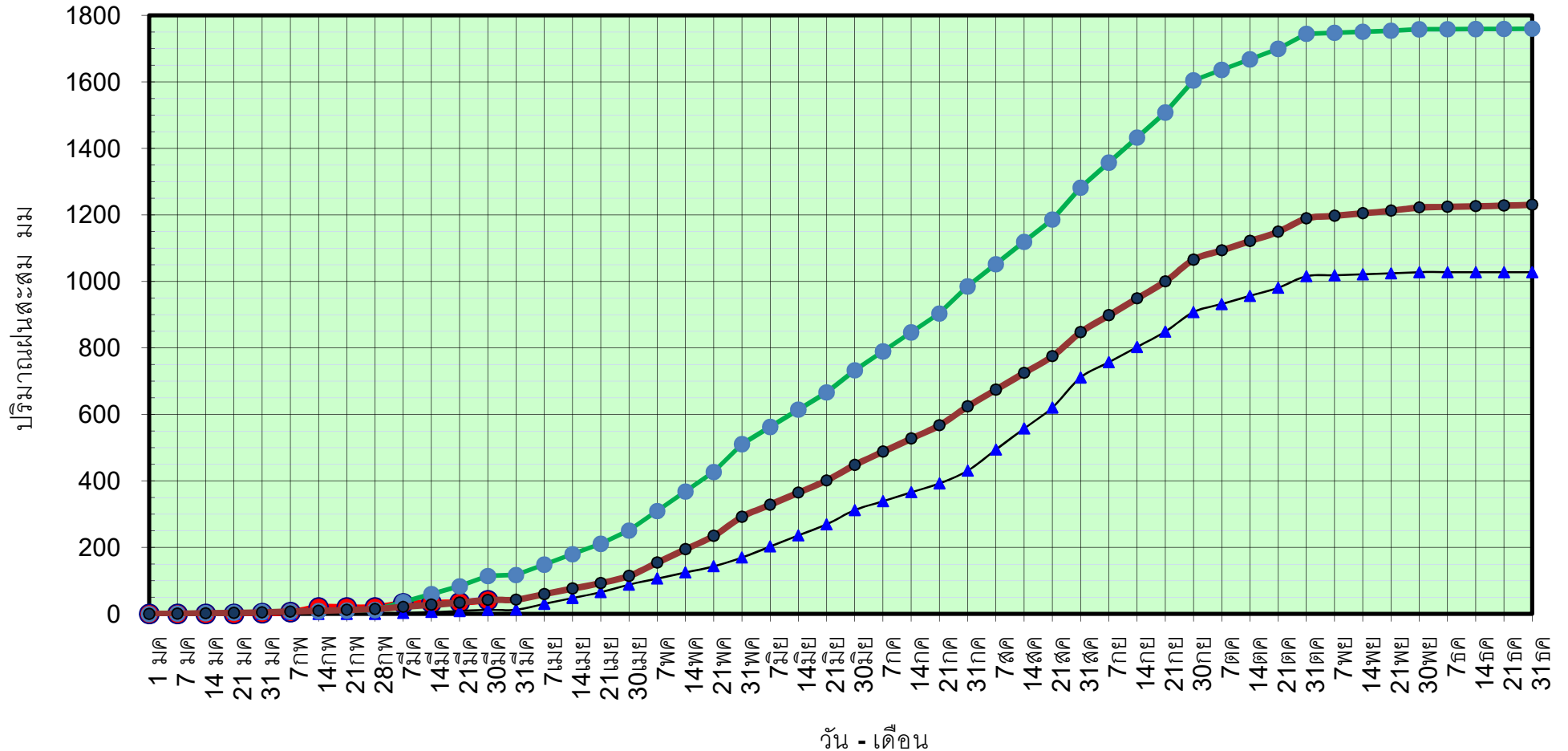
ปี63 = 12.50 มม. (สะสมทั้งปี = 1,028.34 มม.)

ปี64 = 41.21 มม.

เปรียบเทียบกับ ปี 63 **มีค่ามากกว่า** 28.71 มม.

เปรียบเทียบกับฝนเฉลี่ย 30 ปี **มีค่าน้อยกว่า** -0.99 มม.

ปริมาณฝนสะสมภาคเหนือ



● ฝนสะสมปี 2564 ▲ ฝนสะสมปี 2563 ● ฝนสะสมปี 2554 ● ฝนสะสม 30 ปี

ข้อมูลจากกรมอุตุนิยมวิทยาจำนวน 33
สถานีข้อมูลปริมาณฝนสะสมถึง วันที่
30 มีนาคม 2564



ศูนย์เมฆขลา ศูนย์ป้องกันวิกฤติน้ำ กรมทรัพยากรน้ำ

วันที่ 30 มีนาคม 2564

ฝน30ปี = 42.19 มม. (สะสมทั้งปี = 1,230.90 มม.)

ปี63 = 12.50 มม. (สะสมทั้งปี = 1,028.34 มม.)

ปี64 = 41.21 มม.

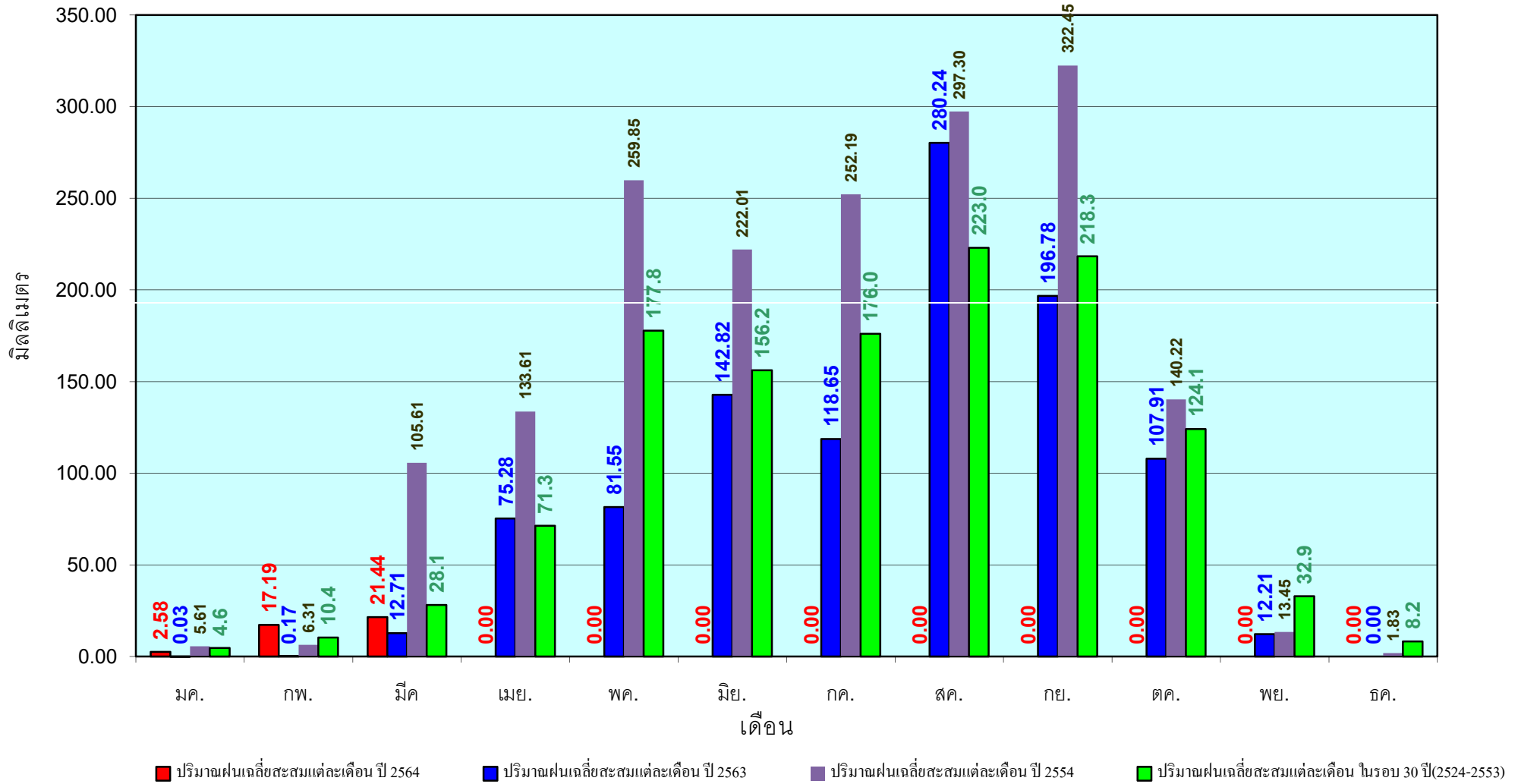
เปรียบเทียบกับ ปี 63

เปรียบเทียบกับฝนเฉลี่ย 30 ปี

มีค่ามากกว่า 28.71 มม.

มีค่าน้อยกว่า -0.99 มม.

ปริมาณฝนเฉลี่ยสะสมรายเดือน ภาคเหนือ



ข้อมูลจากกรมอุตุนิยมวิทยาจำนวน33
สถานีข้อมูลปริมาณฝนสะสมถึง วันที่
30 มีนาคม 2564



วันที่ 30 มีนาคม 2564

ฝน30ปี = 66.56 มม. (สะสมทั้งปี = 1,404.50 มม.)

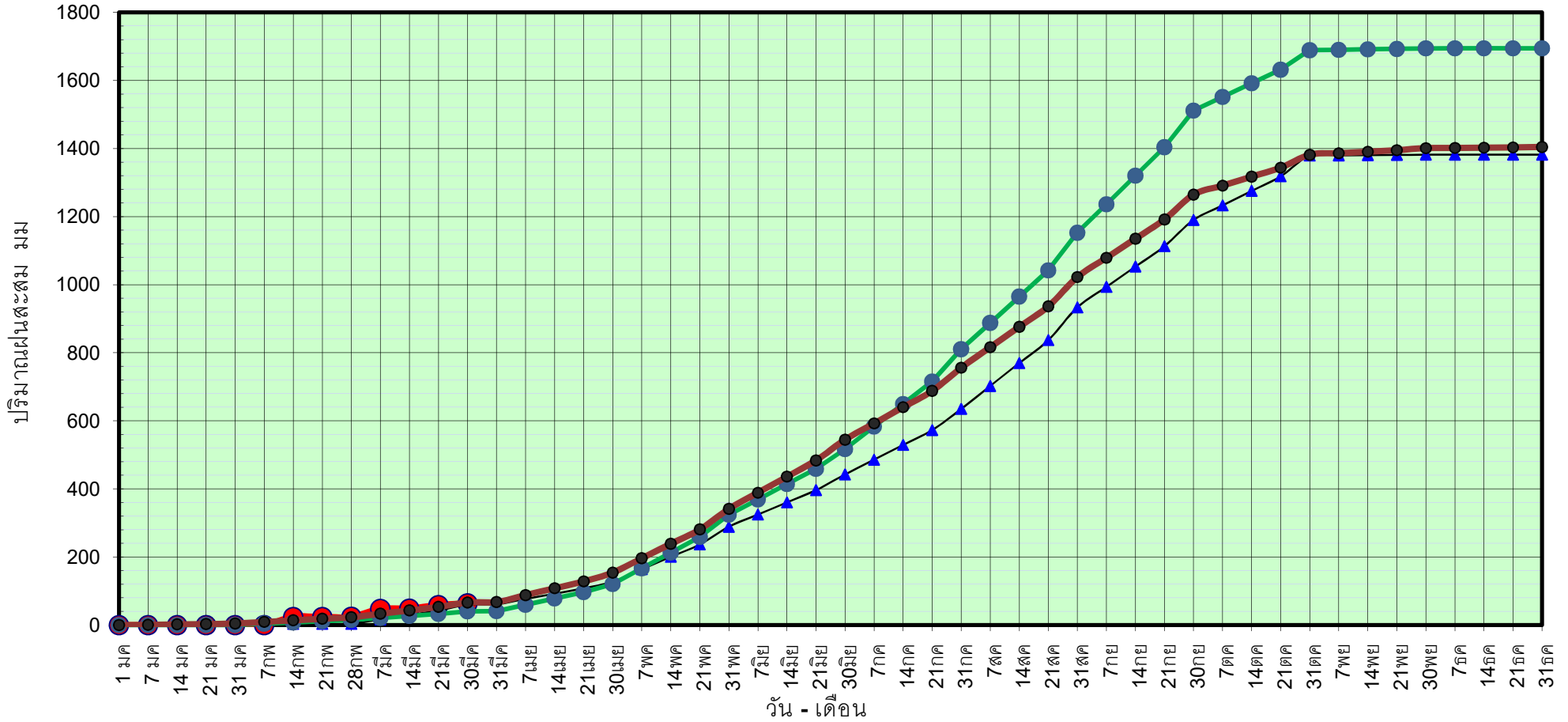
ปี63 = 59.45 มม. (สะสมทั้งปี = 1,381.81 มม.)

ปี64 = 63.72 มม.

เปรียบเทียบกับ ปี 63 **มีค่ามากกว่า** 4.27 มม.

เปรียบเทียบกับฝนเฉลี่ย 30 ปี **มีค่าน้อยกว่า** -2.84 มม.

ปริมาณฝนสะสมภาคตะวันออกเฉียงเหนือ



● ฝนสะสมปี 2564 ▲ ฝนสะสมปี 2563 ● ฝนสะสมปี 2554 ● ฝนสะสม 30 ปี

ข้อมูลจากกรมอุตุนิยมวิทยาจำนวน 31
สถานีข้อมูลปริมาณฝนสะสมถึง วันที่
30 มีนาคม 2564



ศูนย์เมขลา



ศูนย์ป้องกันวิกฤติน้ำ กรมทรัพยากรน้ำ

วันที่ 30 มีนาคม 2564

ฝน30ปี = 66.56 มม. (สะสมทั้งปี = 1,404.50 มม.)

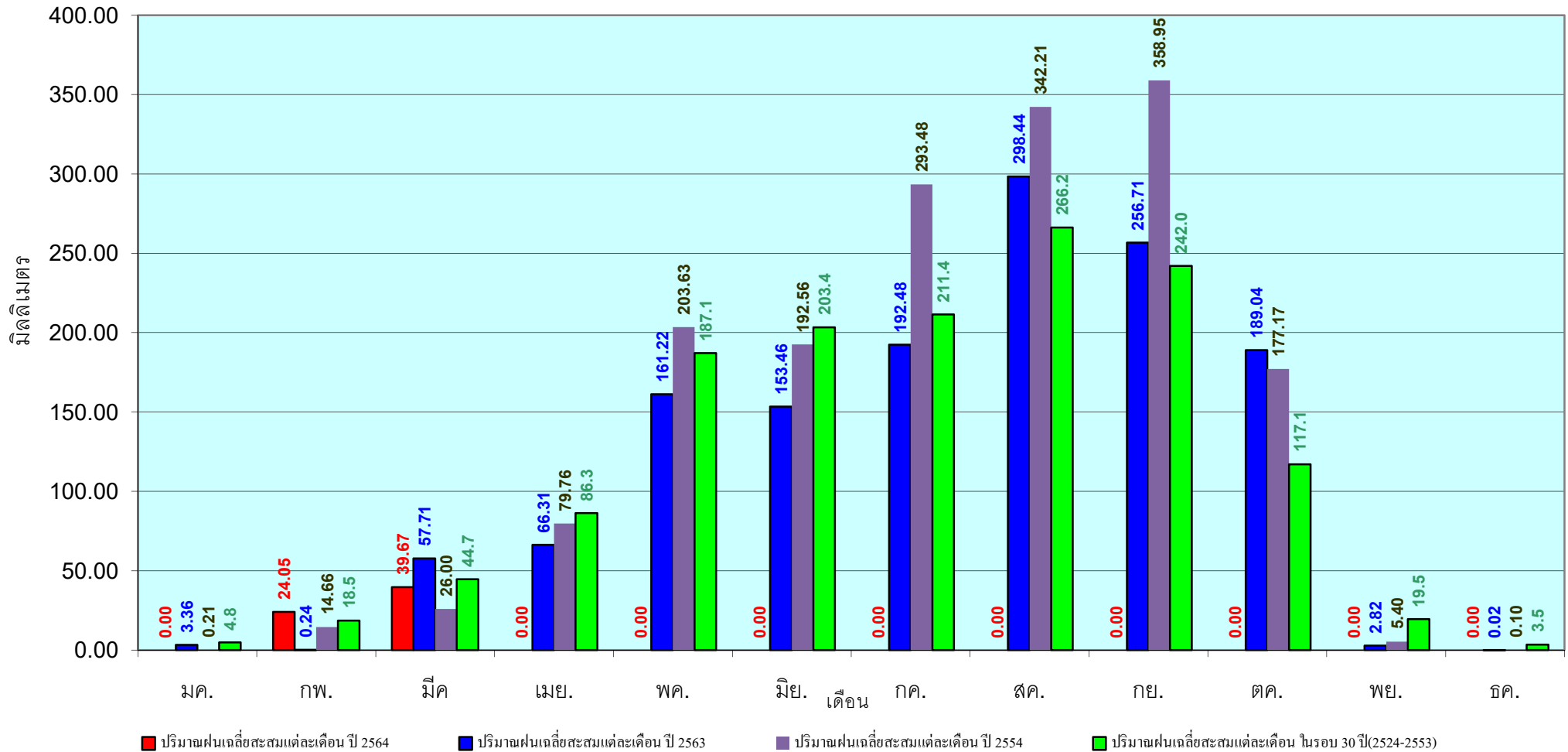
ปี63 = 59.45 มม. (สะสมทั้งปี = 1,381.81 มม.)

ปี64 = 63.72 มม.

เปรียบเทียบกับ ปี 63 **มีค่ามากกว่า** 4.27 มม.

เปรียบเทียบกับฝนเฉลี่ย 30 ปี **มีค่าน้อยกว่า** -2.84 มม.

ปริมาณฝนเฉลี่ยสะสมรายเดือน ภาคตะวันออกเฉียงเหนือ



ข้อมูลจากกรมอุตุนิยมวิทยาจำนวน 31
สถานีข้อมูลปริมาณฝนสะสมถึง วันที่
30 มีนาคม 2564

วันที่ 30 มีนาคม 2564

ฝน30ปี = 53.84 มม. (สะสมทั้งปี = 1,275.20 มม.)

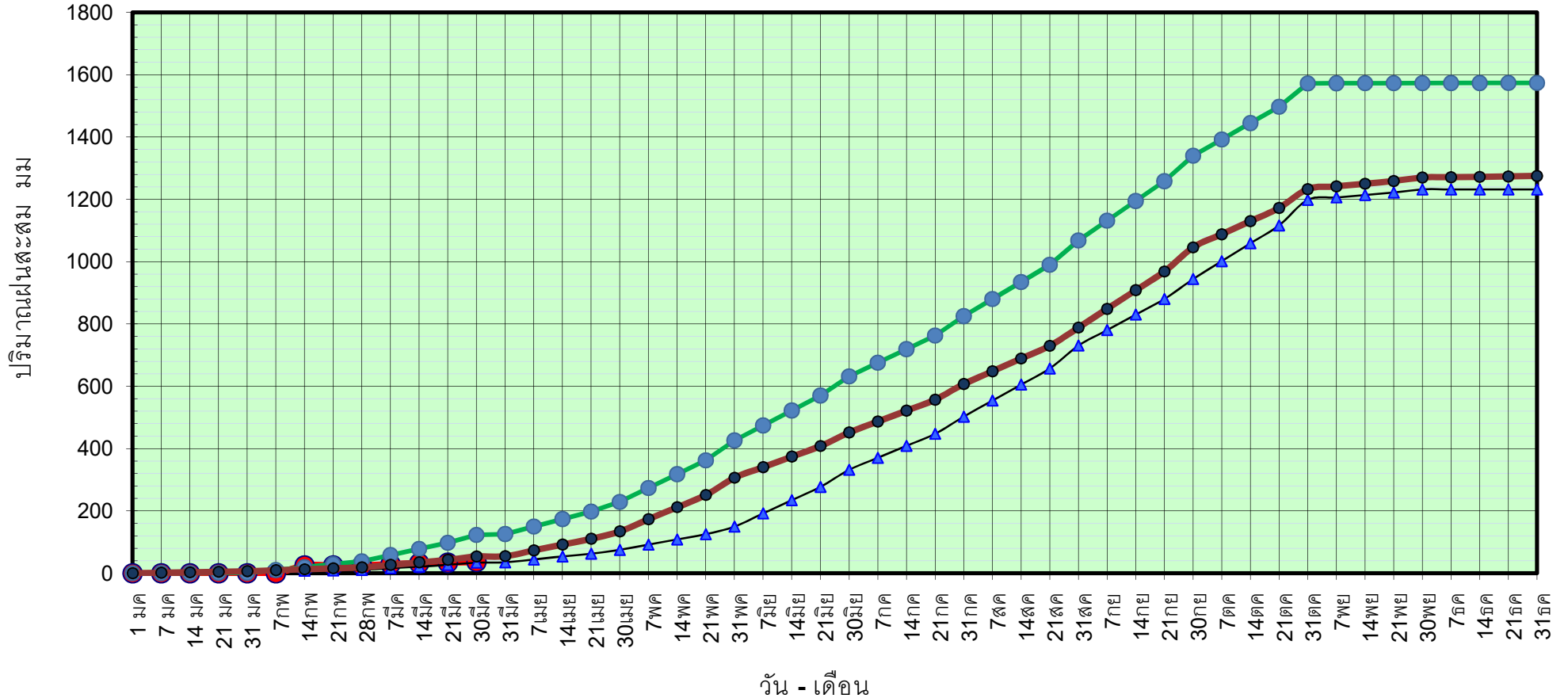
ปี63 = 33.85 มม. (สะสมทั้งปี = 1,232.06 มม.)

ปี64 = 36.06 มม.

เปรียบเทียบกับ ปี 63 **มีค่ามากกว่า** 2.21 มม.

เปรียบเทียบกับฝนเฉลี่ย 30 ปี **มีค่าน้อยกว่า** -17.77 มม.

ปริมาณฝนสะสมภาคกลาง



● ฝนสะสมปี 2564 ▲ ฝนสะสมปี 2563 ● ฝนสะสมปี 2554 ● ฝนสะสม 30 ปี

ข้อมูลจากกรมอุตุนิยมวิทยาจำนวน 14
สถานีข้อมูลปริมาณฝนสะสมถึง วันที่
30 มีนาคม 2564



ศูนย์เมขลา



ศูนย์ป้องกันวิกฤติน้ำ กรมทรัพยากรน้ำ

วันที่ 30 มีนาคม 2564

ฝน30ปี = 53.84 มม. (สะสมทั้งปี = 1,275.20 มม.)

ปี63 = 33.85 มม. (สะสมทั้งปี = 1,232.06 มม.)

ปี64 = 36.06 มม.

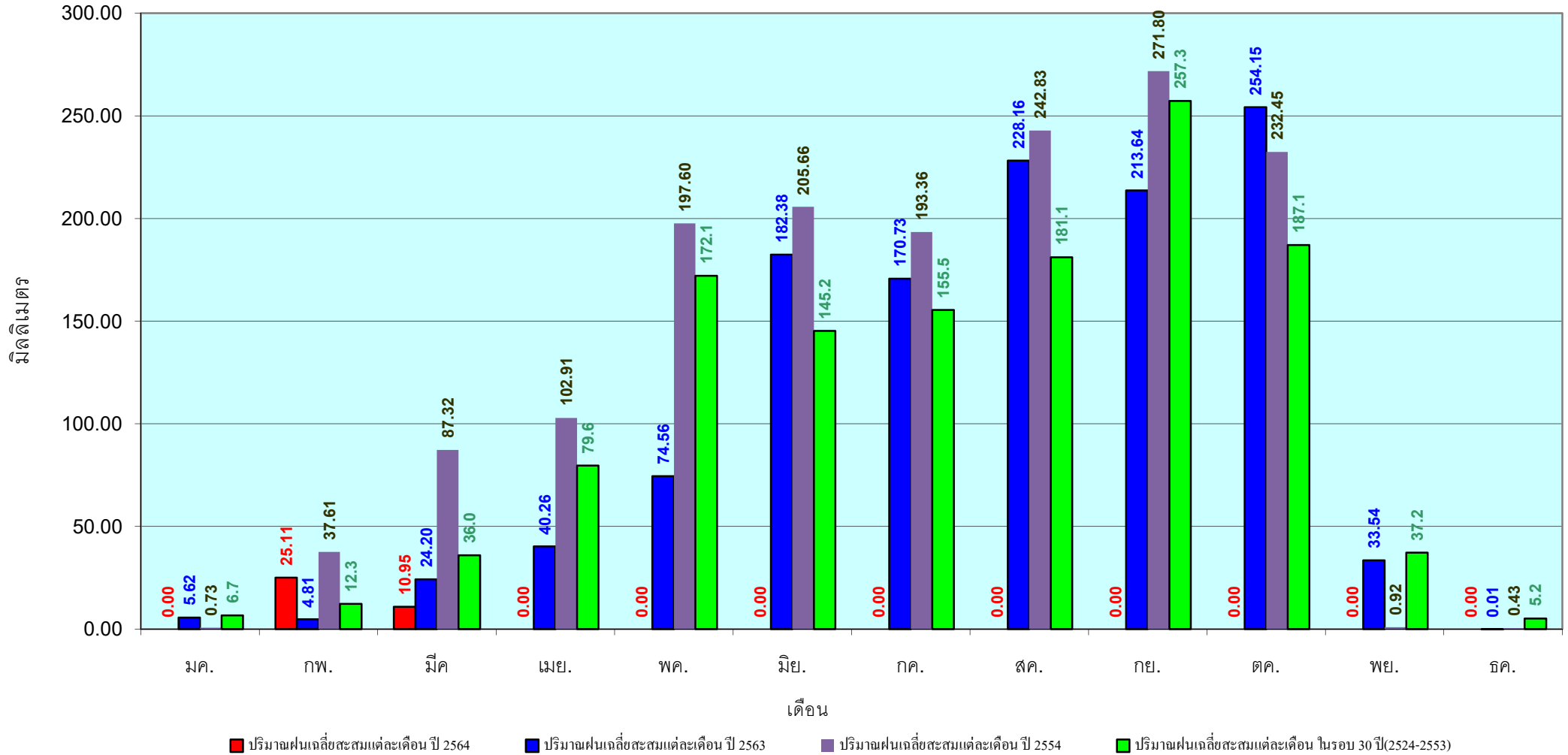
เปรียบเทียบกับ ปี 63

มีค่ามากกว่า 2.21 มม.

เปรียบเทียบกับฝนเฉลี่ย 30 ปี

มีค่าน้อยกว่า -17.77 มม.

ปริมาณฝนเฉลี่ยสะสมรายเดือน ภาคกลาง



ข้อมูลจากกรมอุตุนิยมวิทยาจำนวน 14
สถานีข้อมูลปริมาณฝนสะสมถึง วันที่
30 มีนาคม 2564

วันที่ 30 มีนาคม 2564

ฝน30ปี = 105.98 มม. (สะสมทั้งปี = 1,888.80 มม.)

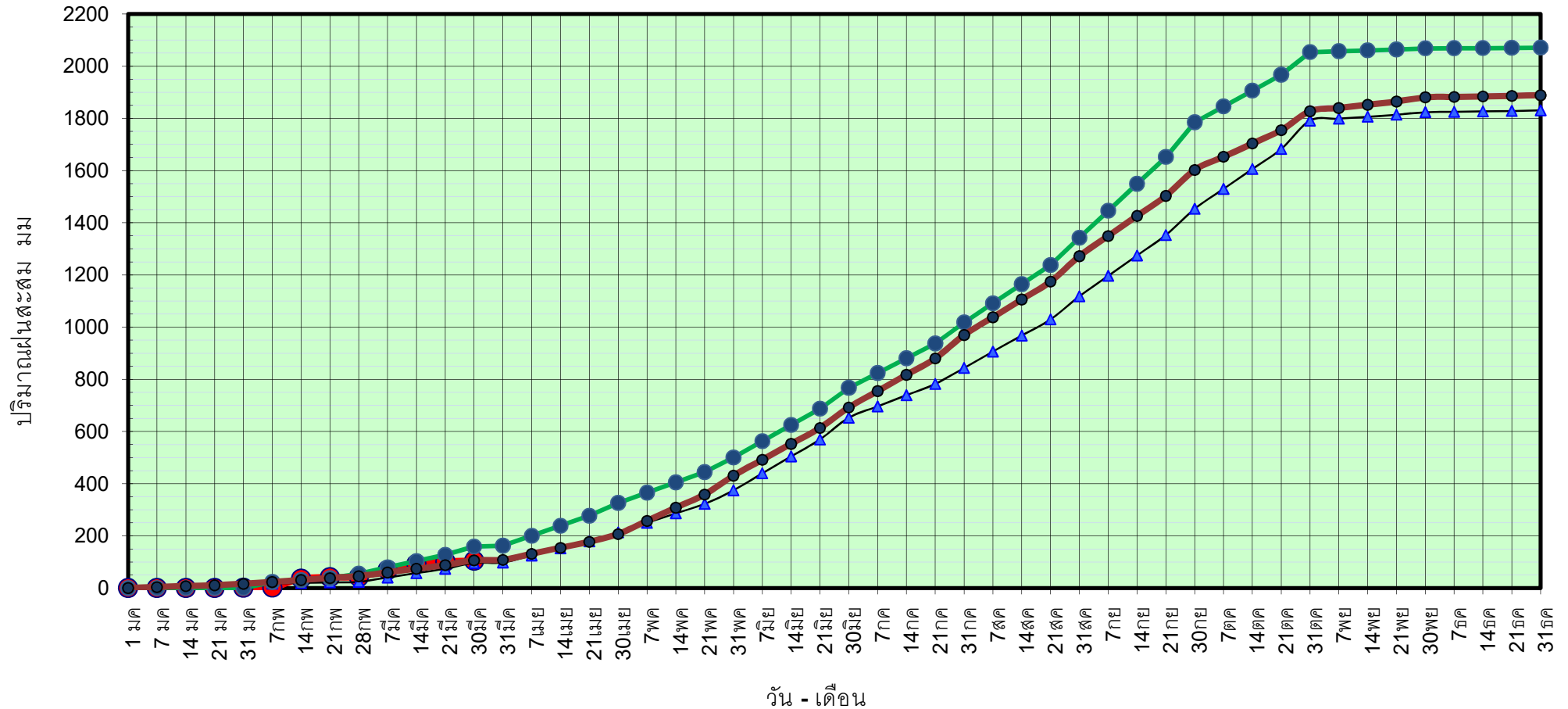
ปี63 = 95.84 มม. (สะสมทั้งปี = 1,831.26 มม.)

ปี64 = 105.05 มม.

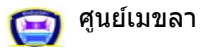
เปรียบเทียบกับ ปี 63 **มีค่ามากกว่า** 9.21 มม.

เปรียบเทียบกับฝนเฉลี่ย 30 ปี **มีค่าน้อยกว่า** -0.93 มม.

ปริมาณฝนสะสมภาคตะวันออก



ข้อมูลจากกรมอุตุนิยมวิทยาจำนวน 16 สถานีข้อมูลปริมาณฝนสะสมถึง วันที่ 30 มีนาคม 2564



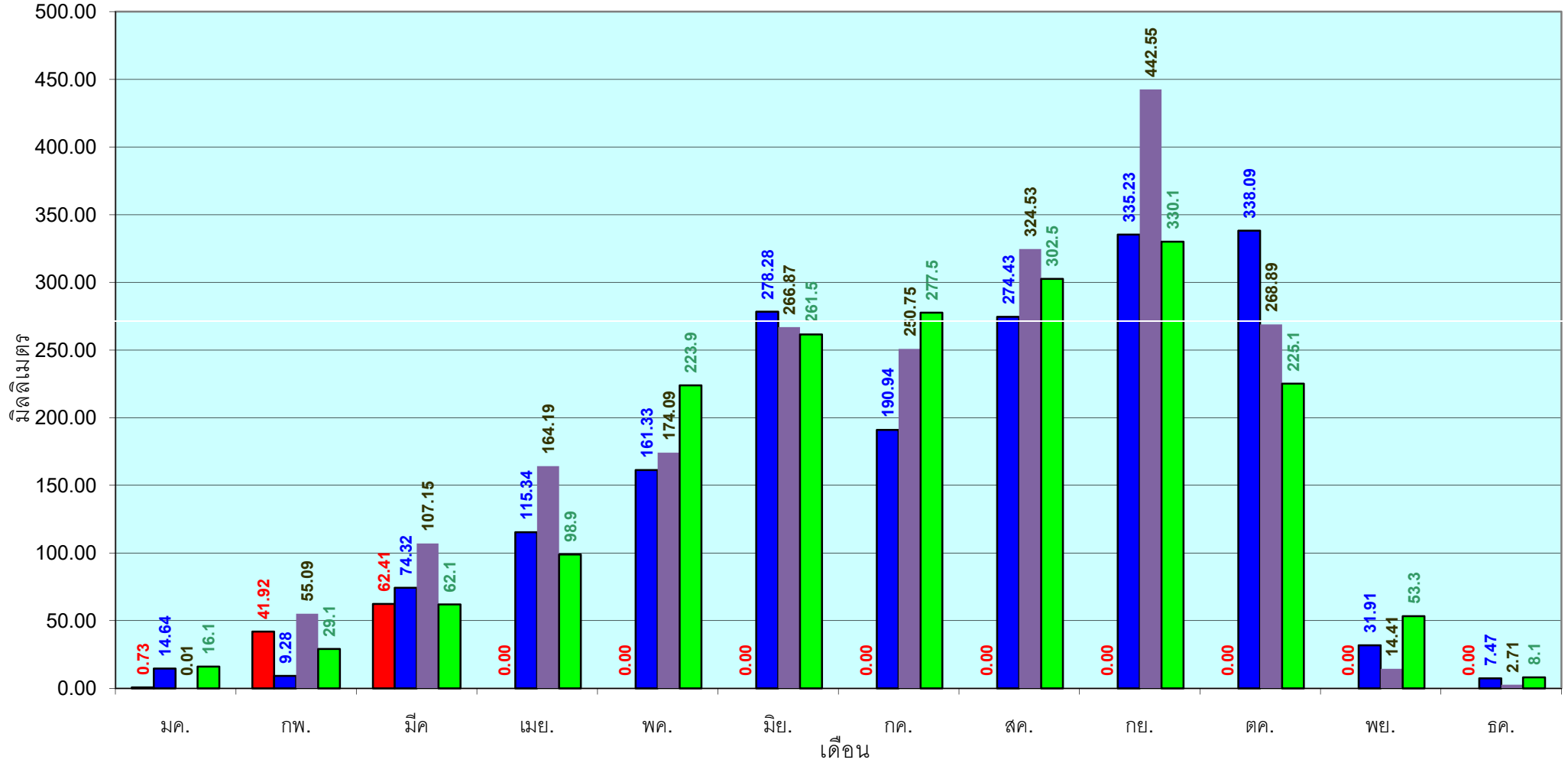
ศูนย์เมขลา ศูนย์ป้องกันวิกฤติน้ำ กรมทรัพยากรน้ำ

วันที่ 30 มีนาคม 2564

ฝน30ปี = 105.98 มม. (สะสมทั้งปี = 1,888.80 มม.)
ปี63 = 95.84 มม. (สะสมทั้งปี = 1,831.26 มม.)
ปี64 = 105.05 มม.

เปรียบเทียบกับ ปี 63 มีค่ามากกว่า 9.21 มม.
เปรียบเทียบกับฝนเฉลี่ย 30 ปี มีค่าน้อยกว่า -0.93 มม.

ปริมาณฝนเฉลี่ยสะสมรายเดือน ภาคตะวันออก



■ ปริมาณฝนเฉลี่ยสะสมแต่ละเดือน ปี 2564 ■ ปริมาณฝนเฉลี่ยสะสมแต่ละเดือน ปี 2563 ■ ปริมาณฝนเฉลี่ยสะสมแต่ละเดือน ปี 2554 ■ ปริมาณฝนเฉลี่ยสะสมแต่ละเดือน ในรอบ 30 ปี(2524-2553)

ข้อมูลจากกรมอุตุนิยมวิทยาจำนวน 16
สถานีข้อมูลปริมาณฝนสะสมถึง วันที่
30 มีนาคม 2564



ศูนย์เมขลา ศูนย์ป้องกันวิฤตน้ำ กรมทรัพยากรน้ำ

วันที่ 30 มีนาคม 2564

ฝน30ปี = 50.66 มม. (สะสมทั้งปี = 1,195.72 มม.)

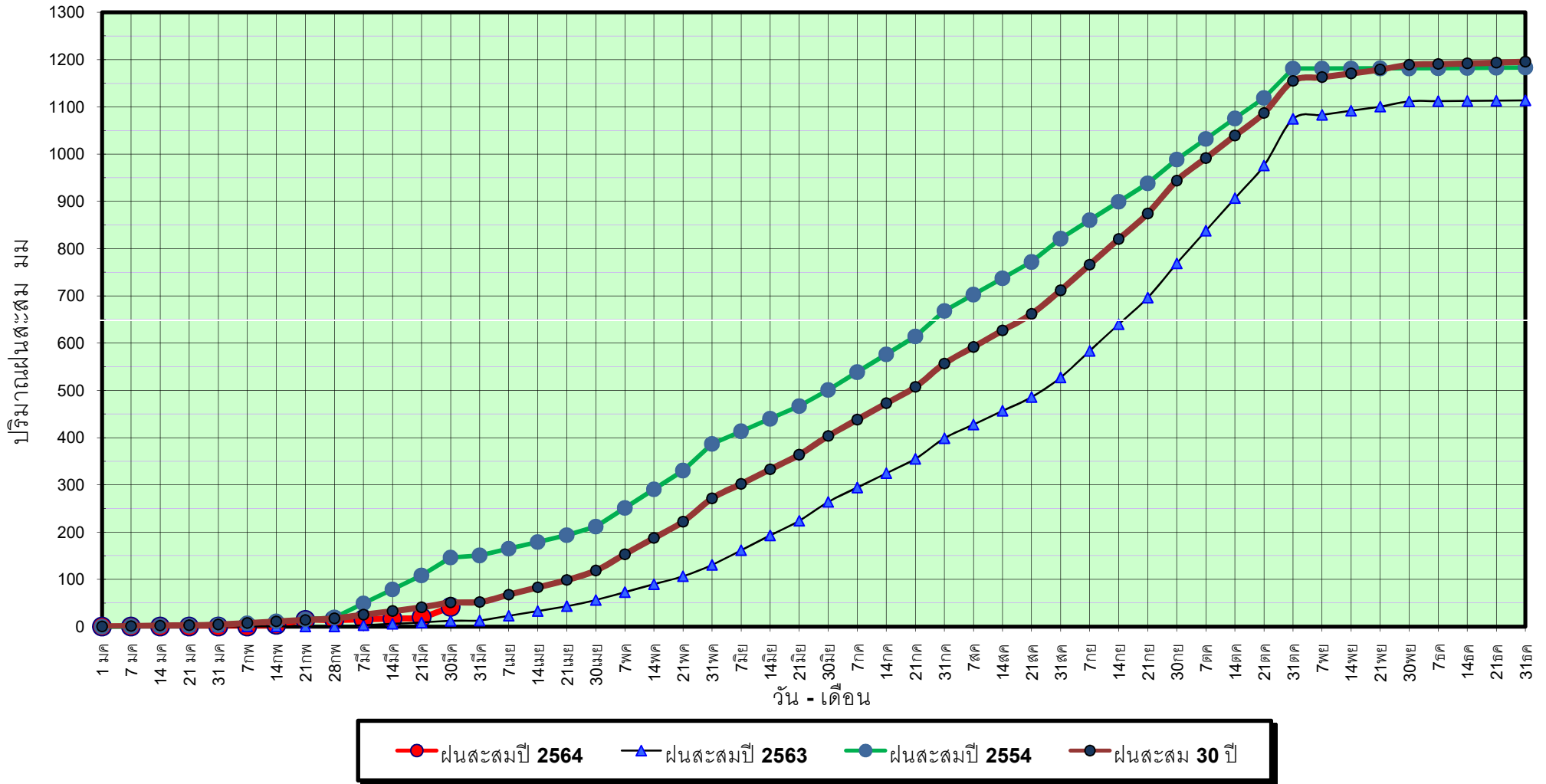
ปี63 = 12.12 มม. (สะสมทั้งปี = 1,113.80 มม.)

ปี64 = 41.36 มม.

เปรียบเทียบกับ ปี 63 **มีค่ามากกว่า** 29.24 มม.

เปรียบเทียบกับฝนเฉลี่ย 30 ปี **มีค่าน้อยกว่า** -9.30 มม.

ปริมาณฝนสะสมภาคตะวันตก



ข้อมูลจากกรมอุตุนิยมวิทยาจำนวน 5
สถานีข้อมูลปริมาณฝนสะสมถึง วันที่
30 มีนาคม 2564



ศูนย์เมขลา



ศูนย์ป้องกันวิกฤติน้ำ กรมทรัพยากรน้ำ

วันที่ 30 มีนาคม 2564

ฝน30ปี = 50.66 มม. (สะสมทั้งปี = 1,195.72 มม.)

ปี63 = 12.12 มม. (สะสมทั้งปี = 1,113.80 มม.)

ปี64 = 41.36 มม.

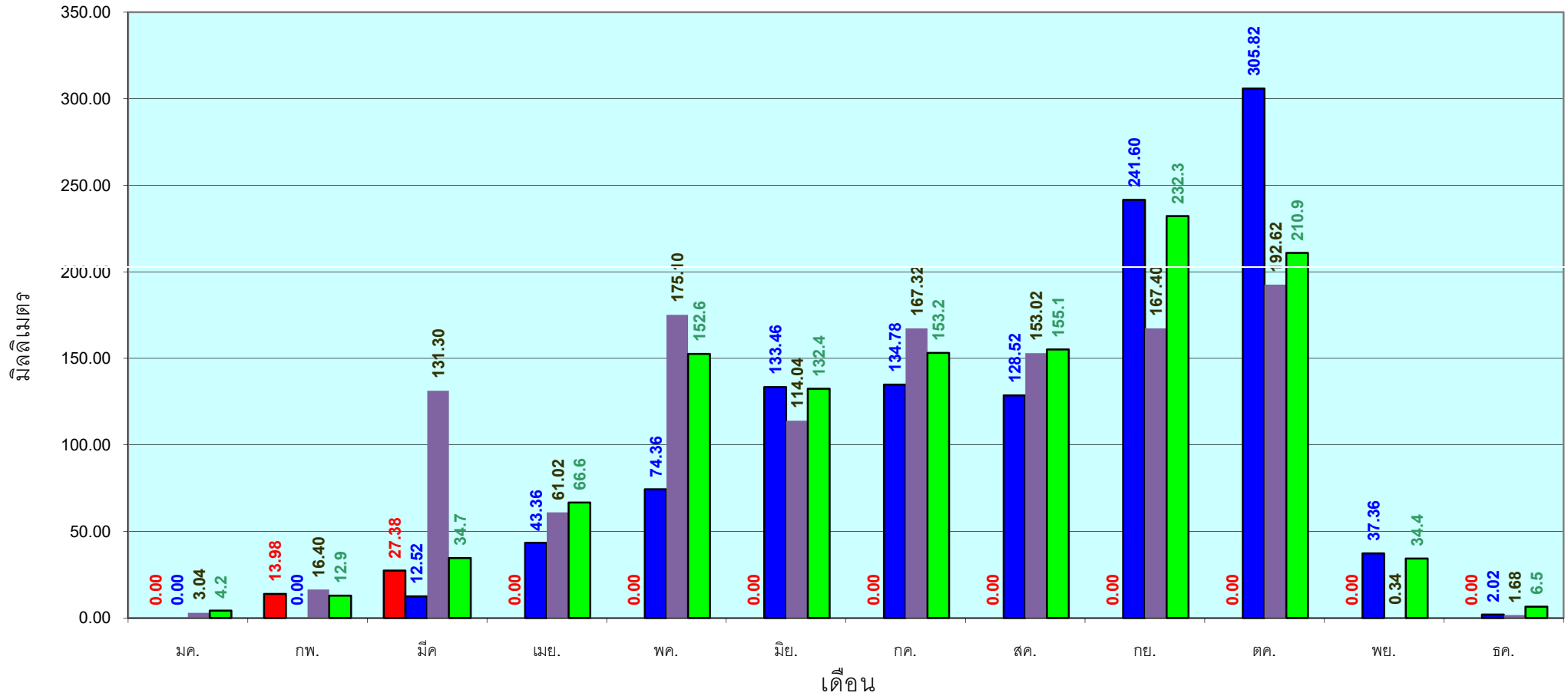
เปรียบเทียบกับ ปี 63

เปรียบเทียบกับฝนเฉลี่ย 30 ปี

มีค่ามากกว่า 29.24 มม.

มีค่าน้อยกว่า -9.30 มม.

ปริมาณฝนเฉลี่ยสะสมรายเดือน ภาคตะวันตก



■ ปริมาณฝนเฉลี่ยสะสมแต่ละเดือน ปี 2564

■ ปริมาณฝนเฉลี่ยสะสมแต่ละเดือน ปี 2563

■ ปริมาณฝนเฉลี่ยสะสมแต่ละเดือน ปี 2554

■ ปริมาณฝนเฉลี่ยสะสมแต่ละเดือน ในรอบ 30 ปี(2524-2553)

ข้อมูลจากกรมอุตุนิยมวิทยาจำนวน 5
สถานีข้อมูลปริมาณฝนสะสมถึง วันที่
30 มีนาคม 2564



ศูนย์ป้องกันวิกฤติน้ำ กรมทรัพยากรน้ำ

วันที่ 30 มีนาคม 2564

ฝน30ปี = 183.19 มม. (สะสมทั้งปี = 2,271.55 มม.)

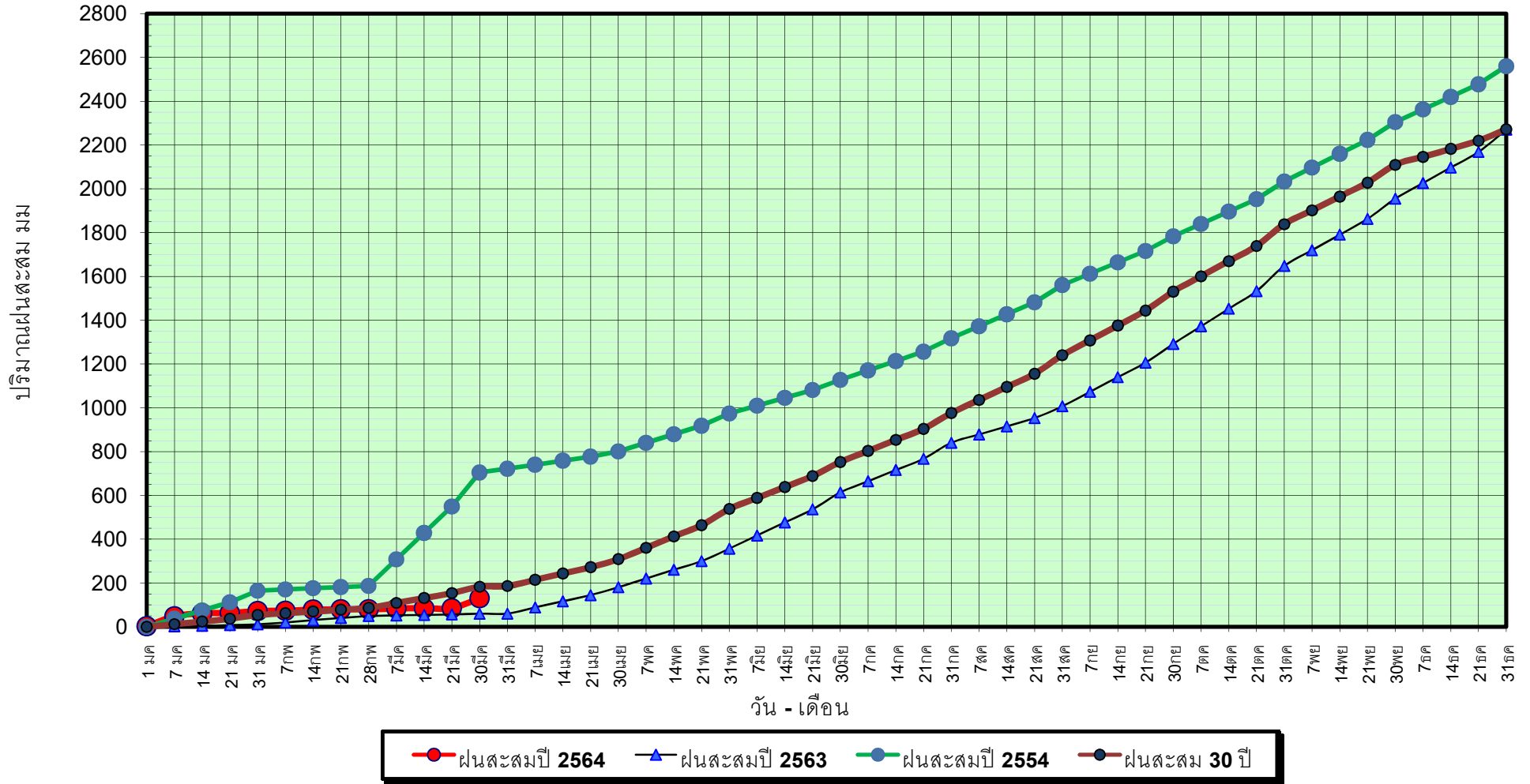
ปี63 = 60.08 มม. (สะสมทั้งปี = 2,267.57 มม.)

ปี64 = 130.89 มม.

เปรียบเทียบกับ ปี 63 **มีค่ามากกว่า** 70.80 มม.

เปรียบเทียบกับฝนเฉลี่ย 30 ปี **มีค่าน้อยกว่า** -52.31 มม.

ปริมาณฝนสะสมภาคใต้



ข้อมูลจากกรมอุตุนิยมวิทยาจำนวน 29
สถานีข้อมูลปริมาณฝนสะสมถึง วันที่
30 มีนาคม 2564



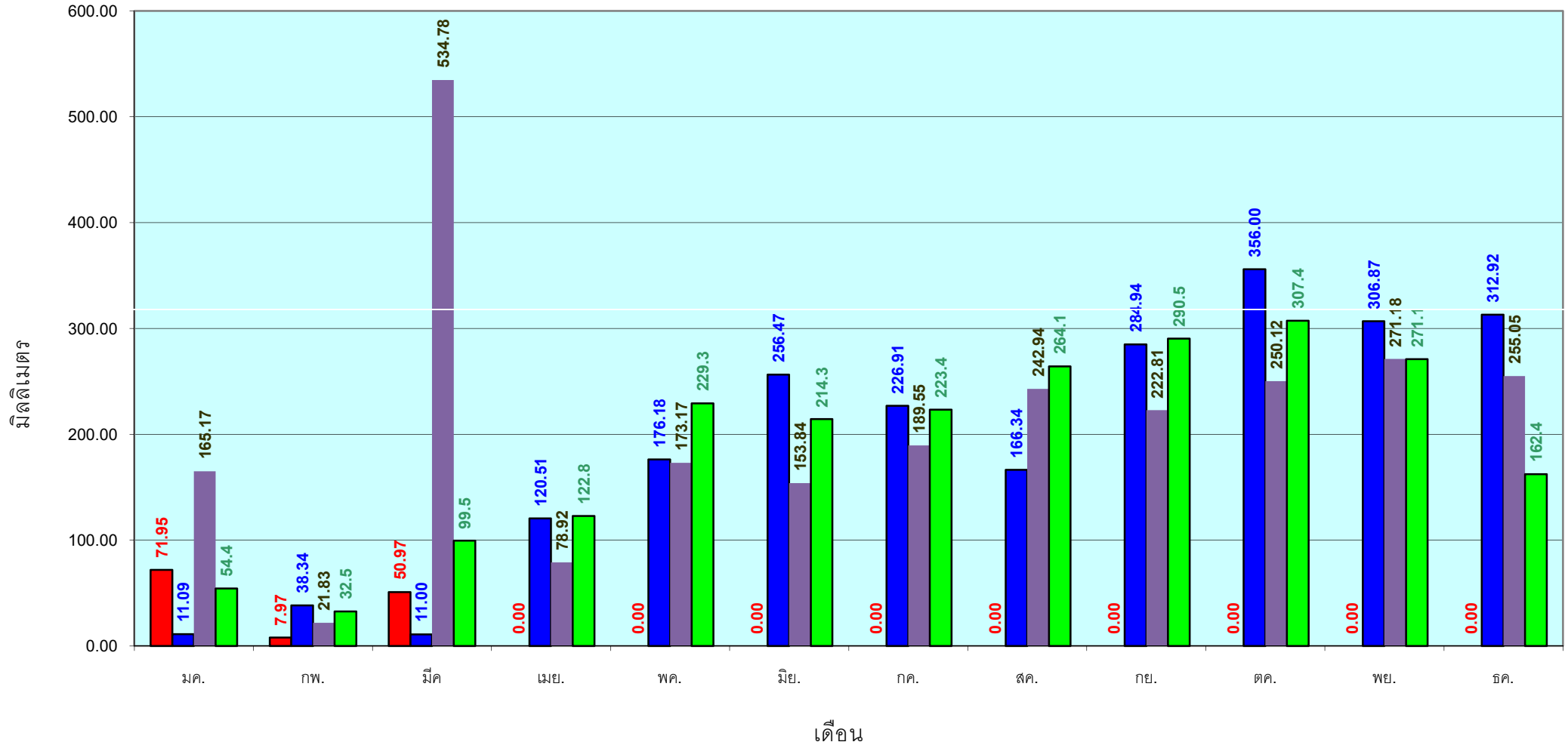
ศูนย์เมขลา ศูนย์ป้องกันวิกฤติน้ำ กรมทรัพยากรน้ำ

วันที่ 30 มีนาคม 2564

ฝน30ปี = 183.19 มม. (สะสมทั้งปี = 2,271.55 มม.)
 ปี63 = 60.08 มม. (สะสมทั้งปี = 2,267.57 มม.)
 ปี64 = 130.89 มม.
 เปรียบเทียบกับ ปี 63
 เปรียบเทียบกับฝนเฉลี่ย 30 ปี

มีค่ามากกว่า 70.80 มม.
 มีค่าน้อยกว่า -52.31 มม.

ปริมาณฝนเฉลี่ยสะสมรายเดือน ภาคใต้



■ ปริมาณฝนเฉลี่ยสะสมแต่ละเดือน ปี 2564
 ■ ปริมาณฝนเฉลี่ยสะสมแต่ละเดือน ปี 2563
 ■ ปริมาณฝนเฉลี่ยสะสมแต่ละเดือน ปี 2554
 ■ ปริมาณฝนเฉลี่ยสะสมแต่ละเดือน ในรอบ 30 ปี(2524-2553)

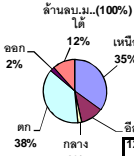
ข้อมูลจากกรมอุตุนิยมวิทยาจำนวน 29
 สถานีข้อมูลปริมาณฝนสะสมถึง วันที่
 30 มีนาคม 2564



ศูนย์เมขลา ศูนย์ป้องกันวิกฤติน้ำ กรมทรัพยากรน้ำ

สถานการณ์น้ำในอ่างเก็บน้ำ
ขนาดใหญ่ และขนาดกลาง





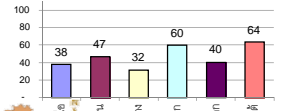
รายงานสรุปสภาพน้ำในอ่างเก็บน้ำขนาดใหญ่และขนาดกลาง

รายงานสถานการณ์ ณ วันที่ 31 มีนาคม 2564

ปริมาณน้ำในอ่างที่ใช้การได้ในสัปดาห์นี้ + มากกว่า / - น้อยกว่า สัปดาห์ก่อน **526.35** ล้าน ลบ.ม.

สรุปสถานการณ์ปริมาณน้ำในอ่างเก็บน้ำที่ใช้ในทุกกิจกรรมทั่วประเทศ มากกว่าปริมาณน้ำที่ไหลเข้าอ่าง เมื่อเทียบกับสัปดาห์ที่ผ่านมา การใช้น้ำอย่างระมัดระวัง

% ปริมาณน้ำรวมแต่ละภาคปัจจุบัน



เปรียบเทียบปริมาณน้ำรวมของประเทศไทยในปัจจุบันกับปี 64 และ 63

วันที่ 31 มีนาคม 2564 เก็บเก็บ 35,602 ล้าน ลบ.ม. หรือ เท่ากับ 50%
วันที่ 30 มีนาคม 2563 เก็บเก็บ 36,677 ล้าน ลบ.ม. หรือ เท่ากับ 52%

ภาค	สถานการณ์ปริมาณน้ำในอ่าง				ปริมาณน้ำเปลี่ยนแปลง (ล้าน ม.³)	สถานะ
	ล้น (แห่ง)	คงที่ (แห่ง)	เพิ่มขึ้น (แห่ง)	รวม (แห่ง)		
ภาคเหนือ	6	1	-	7	-132.00	ปริมาณน้ำในอ่างเก็บน้ำลดลง
ภาคตะวันออกเฉียงเหนือ	12	-	-	12	-144.00	ปริมาณน้ำในอ่างเก็บน้ำลดลง
ภาคกลาง	3	-	-	3	-30.00	ปริมาณน้ำในอ่างเก็บน้ำลดลง
ภาคตะวันตก	2	-	-	2	-145.00	ปริมาณน้ำในอ่างเก็บน้ำลดลง
ภาคตะวันออก	10	-	-	10	-28.35	ปริมาณน้ำในอ่างเก็บน้ำลดลง
ภาคใต้	3	-	1	4	-47.00	ปริมาณน้ำในอ่างเก็บน้ำลดลง
รวมทั้งประเทศ	36	1	1	38	-526.35	ปริมาณน้ำในอ่างเก็บน้ำลดลง

สรุปสถานการณ์ปริมาณน้ำในอ่างน้ำ		
คงที่	1	อ่าง
ลดลง	36	อ่าง
เพิ่มขึ้น	1	อ่าง

ภาค	อ่างเก็บน้ำ	ความจุที่ (ล้าน ม.³)	ปริมาณน้ำที่ใช้งานได้ (ล้าน ม.³)	ใช้การได้จริง (ล้าน ม.³)	ปริมาณน้ำรวม วันที่ 30 มีนาคม 2563		ปัจจุบัน วันที่ 31 มีนาคม 2564				สัปดาห์ก่อน วันที่ 25 มีนาคม 2564				ปริมาณน้ำ + เพิ่มขึ้น (ล้าน ม.³)	สถานการณ์ในอ่าง	
					ปริมาณน้ำรวม (ล้าน ม.³)	%	ปริมาณน้ำรวม (ล้าน ม.³)	%	ปริมาณน้ำใช้การได้จริง (ล้าน ม.³)	%	ปริมาณน้ำรวม (ล้าน ม.³)	%	ปริมาณน้ำใช้การได้จริง (ล้าน ม.³)	%			
ภาคเหนือ (7)																	
1	ภูมิพล (2)	13,462	3,800	9,662	4,793	36%	4,755	35%	955	10%	4,800	36%	1,000	10%	-45.00	ลดลง	
2	สิริกิติ์ (2)	9,510	2,850	6,660	4,001	42%	4,060	43%	1,210	18%	4,149	44%	1,299	20%	-89.00	ลดลง	
3	แม่งัด	265	12	253	70	26%	103	39%	91	36%	108	41%	96	38%	-5.00	ลดลง	
4	แม่งาว	263	14	249	66	25%	58	22%	44	18%	62	24%	48	19%	-4.00	ลดลง	
5	กัวลม	106	3	103	57	54%	56	53%	53	51%	56	53%	53	51%	-	คงที่	
6	กัวคอง	170	6	164	58	34%	59	35%	53	32%	61	36%	55	34%	-2.00	ลดลง	
7	แควน้อย	939	43	896	331	35%	319	34%	276	31%	325	35%	282	31%	-6.00	ลดลง	
	แม่เม็ก	110	16	94	28	25%	35	32%	19	20%	37	34%	21	22%	-2.00	ลดลง	
รวมภาคเหนือ		34.85%	24,825	6,744	18,081	38%	9,445	38%	2,701	15%	9,597	39%	2,833	16%	-132.00	ลดลง	
ภาคตะวันออกเฉียงเหนือ (12)																	
8	ห้วยหลวง	136	7	129	40	29%	41	30%	34	26%	42	31%	35	27%	-1.00	ลดลง	
9	น้ำจืด	520	45	475	201	39%	187	36%	142	30%	190	37%	145	31%	-3.00	ลดลง	
10	น้ำพอง (2)	165	8	157	72	44%	73	44%	65	41%	76	46%	68	43%	-3.00	ลดลง	
11	จุฬารัตน์ (2)	164	37	127	39	24%	73	45%	36	28%	78	48%	41	32%	-5.00	ลดลง	
12	อุบลรัตน์ (2)	2,431	581	1,850	376	15%	1,011	42%	430	23%	1,050	43%	469	25%	-39.00	ลดลง	
13	ลำปาว	1,980	100	1,880	807	41%	549	28%	449	24%	578	29%	478	25%	-29.00	ลดลง	
14	ลำตะคอง	314	22	292	109	35%	263	84%	241	83%	271	86%	249	85%	-8.00	ลดลง	
15	ลำพระเพลิง	155	1	154	14	9%	105	68%	104	68%	111	72%	110	71%	-6.00	ลดลง	
16	มูลขม	141	7	134	31	22%	111	79%	104	78%	114	81%	107	80%	-3.00	ลดลง	
17	ลำแวง	275	7	268	55	20%	171	62%	164	61%	176	64%	169	63%	-5.00	ลดลง	
18	ลำน้ำร่อง	121	3	118	19	16%	85	70%	82	69%	87	72%	84	71%	-2.00	ลดลง	
19	สิรินธร (2)	1,966	831	1,135	1,224	62%	1,256	64%	425	37%	1,296	66%	465	41%	-40.00	ลดลง	
รวมภาคตะวันออกเฉียงเหนือ		11.80%	8,369	1,649	6,720	36%	3,926	47%	2,276	34%	4,069	49%	2,420	36%	-144.00	ลดลง	
ภาคกลาง (3)																	
20	ป่าสักชลสิทธิ์	960	3	957	162	17%	256	27%	253	26%	277	29%	274	29%	-21.00	ลดลง	
21	น้ำเสลา	160	17	143	34	21%	53	33%	36	25%	55	34%	38	27%	-2.00	ลดลง	
22	กระเสียว	299	99	200	55	18%	140	47%	41	21%	148	49%	49	25%	-8.00	ลดลง	
รวมภาคกลาง		1.92%	1,419	119	1,300	18%	449	32%	330	23%	479	34%	360	28%	-30.00	ลดลง	
ภาคตะวันตก (2)																	
23	ศรีนครินทร์ (2)	17,745	10,265	7,480	13,507	76%	11,999	68%	1,734	23%	12,090	68%	1,825	24%	-91.00	ลดลง	
24	วชิราลงกรณ (2)	8,860	3,012	5,848	5,243	59%	3,885	44%	873	15%	3,939	44%	927	16%	-54.00	ลดลง	
รวมภาคตะวันตก		37.51%	26,605	13,277	13,328	70%	15,883	60%	2,607	20%	16,030	60%	2,752	21%	-145.00	ลดลง	
ภาคตะวันออก (6+4)																	
25	ขุนด่าน	224	5.00	219	57	25%	65	29%	60	27%	72	32%	67	31%	-7.00	ลดลง	
26	คลองสิชล	420	30.00	390	59	14%	66	16%	36	9%	68	16%	38	10%	-2.00	ลดลง	
27	บางพระ (3)	117	12.00	105	29	25%	54	46%	42	40%	55	47%	43	41%	-1.00	ลดลง	
28	หนองปลาไหล (3)	164	13.75	150	24	15%	118	72%	104	70%	121	74%	107	72%	-3.00	ลดลง	
29	ประแสร์ (3)	295	20.00	275	60	20%	180	61%	160	58%	184	62%	164	60%	-4.00	ลดลง	
30	มาบประชัน (3)	17	0.72	16	1	6%	6	34%	5	31%	6	34%	5.00	31%	-0.01	ลดลง	
31	หนองค้อ (3)	21	1.00	20	4	18%	12	55%	11	53%	12	57%	11.20	55%	-0.41	ลดลง	
32	ดอกทราย (3)	79	3.00	76	15	18%	46	58%	43	56%	49	61%	45.84	60%	-2.95	ลดลง	
33	คลองใหญ่ (3)	45	3.00	42	4	8%	11	23%	8	18%	12	25%	8.56	20%	-0.97	ลดลง	
34	นขตพัฒนารัตนา	295	19.00	276	349	118%	120	41%	101	37%	127	43%	108.00	39%	-7.00	ลดลง	
รวมภาคตะวันออก		2.37%	1,678	1,07	1,570	36%	677	40%	569	36%	705	42%	598	38%	-28.35	ลดลง	
ภาคใต้ (4)																	
35	แก่งกระจาน	710	65	645	310	44%	349	49%	284	44%	362	51%	297	46%	-13.00	ลดลง	
36	ปราณบุรี	391	18	373	174	45%	270	69%	252	68%	276	71%	258	69%	-6.00	ลดลง	
37	รัชชประภา (2)	5,639	1,352	4,287	3,164	56%	3,438	61%	2,086	49%	3,468	62%	2,116	49%	-30.00	ลดลง	
38	บางลา (2)	1,454	276	1,178	1,036	71%	1,164	80%	888	75%	1,162	80%	886	75%	2.00	เพิ่มขึ้น	
รวมภาคใต้		11.55%	8,194	1,711	6,483	57%	5,221	64%	3,510	54%	5,268	64%	3,557	55%	-47.00	ลดลง	
รวมทั้งประเทศ		100%(38)	71,090	23,607	47,482	36,677	52%	35,602	50%	11,993	25%	30,132	42%	12,520	26%	-526.35	ลดลง

ที่มาข้อมูล : ตารางสรุปสภาพน้ำในอ่างเก็บน้ำขนาดใหญ่ทั่วประเทศ และตารางสรุปสภาพน้ำในอ่างเก็บน้ำภาคตะวันออกเฉียงเหนือ กรมชลประทาน

หมายเหตุ :

- อ่างเก็บน้ำขนาดใหญ่ หมายถึง อ่างเก็บน้ำที่มีความจุตั้งแต่ 100 ล้าน ลบ.ม. ขึ้นไป
- เป็นอ่างเก็บน้ำที่อยู่ในความรับผิดชอบของการไฟฟ้าฝ่ายผลิตแห่งประเทศไทย (10) นอกนั้นอยู่ในความรับผิดชอบของกรมชลประทาน (28)
- เป็นอ่างเก็บน้ำขนาดกลางที่มีความสำคัญต่อการอุตสาหกรรมและการประมง ของลุ่มน้ำบางปะกงและตะวันออก
- ที่มา : กรมชลประทาน และการไฟฟ้าฝ่ายผลิตแห่งประเทศไทย
- จังหวัดที่มีอ่างเก็บน้ำขนาดใหญ่มีจำนวน 26 จังหวัด ไม่มี 50 จังหวัด

รศ. หมายถึง ระดับเก็บกักของอ่าง



ศูนย์เขล



ศูนย์ป้องกันกักตุนน้ำ กรมทรัพยากรน้ำ

ลำดับของเขื่อนตามความจุ

- ศรีนครินทร์ 2.ภูมิพล 3.สิริกิติ์ 4.วชิราลงกรณ 5.รัชชประภา
- อุบลรัตน์ 7.สิรินธร 8.บางลา 9.ลำปาว 10.ป่าสัก

ลำดับของเขื่อนตามปริมาณน้ำใช้การได้

- ภูมิพล 2.ศรีนครินทร์ 3.สิริกิติ์ 4.วชิราลงกรณ 5.รัชชประภา
- ลำปาว 7.อุบลรัตน์ 8.บางลา 9.สิรินธร 10.ป่าสัก

รายงานสถานการณ์น้ำ
รายลุ่มน้ำ



รายงานสถานการณ์น้ำลุ่มน้ำยมและน่าน

วันที่ 31 มีนาคม 2564

1) สภาพภูมิอากาศ

ลักษณะอากาศทั่วไป (ที่มา: กรมอุตุนิยมวิทยา)

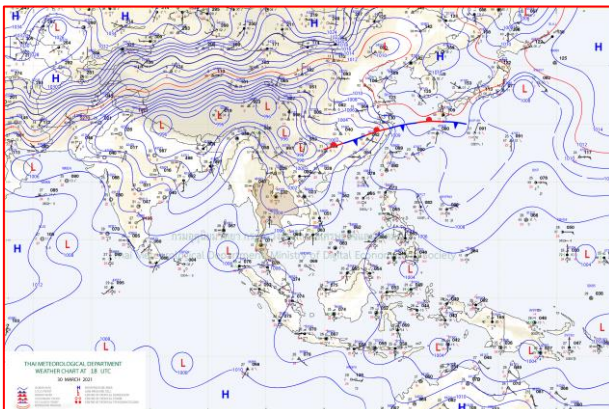
พยากรณ์อากาศ 24 ชั่วโมงข้างหน้า ความกดอากาศต่ำเนื่องจากความร้อนปกคลุมบริเวณประเทศไทยตอนบน ทำให้บริเวณดังกล่าวมีอากาศร้อนหลายพื้นที่และมีอากาศร้อนจัดบางแห่งในภาคเหนือ ภาคตะวันออกเฉียงเหนือ และภาคกลาง โดยมีพายุฝนฟ้าคะนองและลมกระโชกแรงเกิดขึ้นบางพื้นที่ ในช่วงวันที่ 30 มี.ค. - 2 เม.ย. 64 หย่อมความกดอากาศต่ำบริเวณอ่าวเบงกอลตอนล่างจะเคลื่อนเข้ามาบริเวณทะเลอันดามัน ทำให้ภาคใต้มีฝนเพิ่มมากขึ้นและมีฝนตกหนักบางแห่ง และคลื่นลมบริเวณทะเลอันดามันจะมีกำลังแรงขึ้น โดยมีคลื่นสูงประมาณ 2 เมตร บริเวณที่มีฝนฟ้าคะนองคลื่นสูงมากกว่า 2 เมตร ขอให้ประชาชนบริเวณภาคใต้ฝั่งตะวันตกระวังอันตรายจากฝนตกหนัก ส่วนชาวเรือบริเวณทะเลอันดามันควรเดินเรือด้วยความระมัดระวัง

อนึ่ง ในช่วงวันที่ 31 มี.ค. - 2 เม.ย. 64 หย่อมความกดอากาศต่ำบริเวณอ่าวเบงกอลตอนล่างจะเคลื่อนเข้ามาบริเวณทะเลอันดามัน ทำให้ภาคใต้มีฝนเพิ่มมากขึ้นและมีฝนตกหนักบางแห่ง และคลื่นลมบริเวณทะเลอันดามันจะมีกำลังแรงขึ้น โดยมีคลื่นสูงประมาณ 2 เมตร บริเวณที่มีฝนฟ้าคะนองคลื่นสูงมากกว่า 2 เมตร ขอให้ประชาชนบริเวณภาคใต้ฝั่งตะวันตกระวังอันตรายจากฝนตกหนัก ส่วนชาวเรือบริเวณทะเลอันดามันควรเดินเรือด้วยความระมัดระวัง

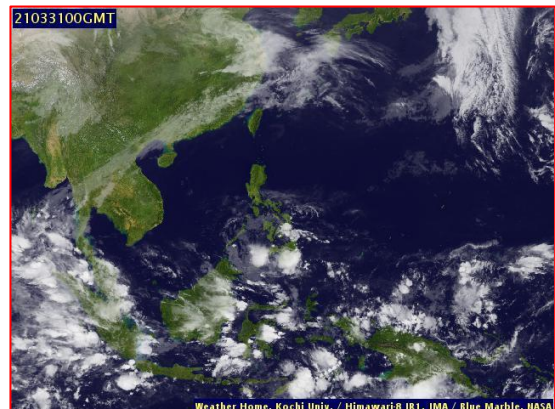
สภาพอากาศภาคเหนือ อากาศร้อนถึงร้อนจัด กับมีพายุฝนฟ้าคะนอง ร้อยละ 10 ของพื้นที่ และมีลมกระโชกแรงบางแห่ง ส่วนมากบริเวณจังหวัดตาก น่าน พิจิตร โขง และเพชรบูรณ์ อุณหภูมิต่ำสุด 23-28 องศาเซลเซียส อุณหภูมิสูงสุด 37-40 องศาเซลเซียส ลมตะวันตกเฉียงใต้ ความเร็ว 10-20 กม./ชม.

ผลคาดการณ์ปริมาณน้ำฝนล่วงหน้า 1-7 วัน ภาคเหนือ

ในวันที่ 30 มี.ค. - 2 เม.ย. 64 อากาศร้อนถึงร้อนจัดกับมีพายุฝนฟ้าคะนอง ร้อยละ 10-20 ของพื้นที่ อุณหภูมิต่ำสุด 21-26 องศาเซลเซียส อุณหภูมิสูงสุด 36-41 องศาเซลเซียส ลมตะวันตกเฉียงใต้ ความเร็ว 10-20 กม./ชม. ส่วนในช่วงวันที่ 3 - 5 เม.ย. 64 มีพายุฝนฟ้าคะนอง ร้อยละ 40-60 ของพื้นที่ กับมีลมกระโชกแรงและมีลูกเห็บตกบางแห่ง อุณหภูมิต่ำสุด 20-25 องศาเซลเซียส อุณหภูมิสูงสุด 29-35 องศาเซลเซียส ลมตะวันออกเฉียงใต้ ความเร็ว 10-20 กม./ชม.



แผนที่อากาศ วันที่ 31 มี.ค. 2564 เวลา 01.00 น.



ภาพถ่ายจากดาวเทียม วันที่ 31 มี.ค. 2564

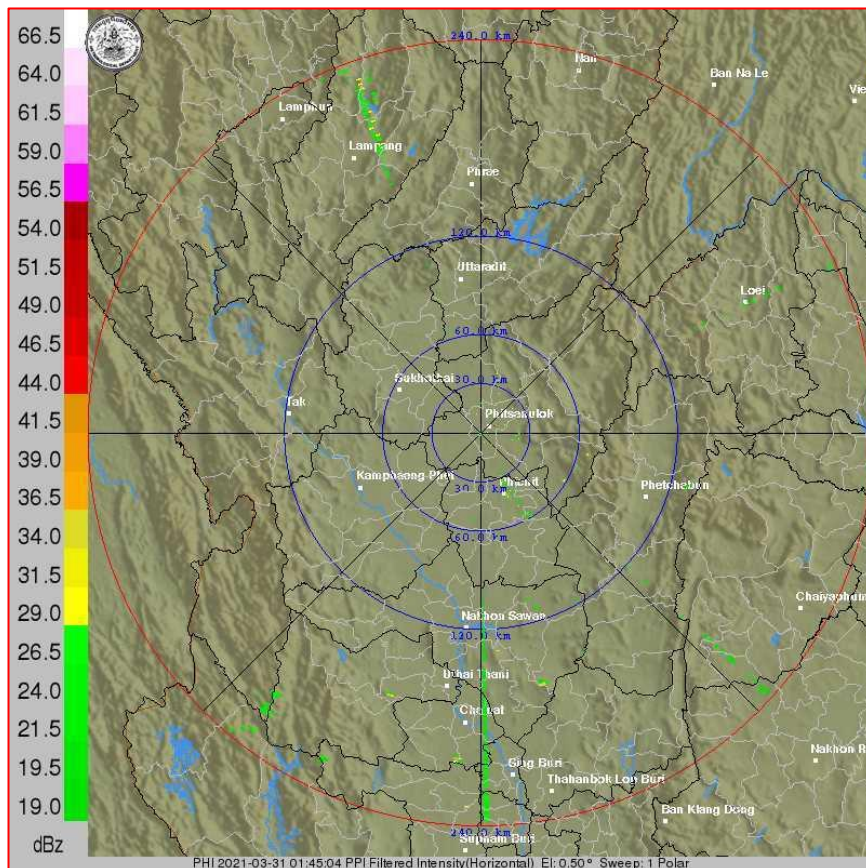
2) สถานการณ์ฝน

จากข้อมูลสถานการณ์ฝนในพื้นที่ลุ่มน้ำยมและน่านของวันที่ 30 มีนาคม 2564 จากกรมทรัพยากรน้ำ กรมอุตุนิยมวิทยา กรมชลประทาน และสถาบันสารสนเทศทรัพยากรน้ำ (องค์การมหาชน) พบว่า ไม่มีปริมาณฝนตกในพื้นที่ลุ่มน้ำยมและน่าน

ข้อมูลสถานการณ์ฝนในพื้นที่ลุ่มน้ำยมและน่าน ณ วันที่ 30 มีนาคม 2564 เวลา 07.00 น.

ลุ่มน้ำ	จังหวัด*	ปริมาณฝน 24 ชม.(มม.)
ยม	สุโขทัย แพร่	ไม่มีฝน -
น่าน	พิจิตร (สภช.)	ไม่มีฝน
	พิษณุโลก	ไม่มีฝน
	น่าน	ไม่มีฝน
	อุตรดิตถ์	ไม่มีฝน

หมายเหตุ “ - ” คือ ยังไม่ได้รับรายงาน, *จังหวัดที่มีพื้นที่ลุ่มน้ำมากกว่าร้อยละ 50 ขึ้นไป

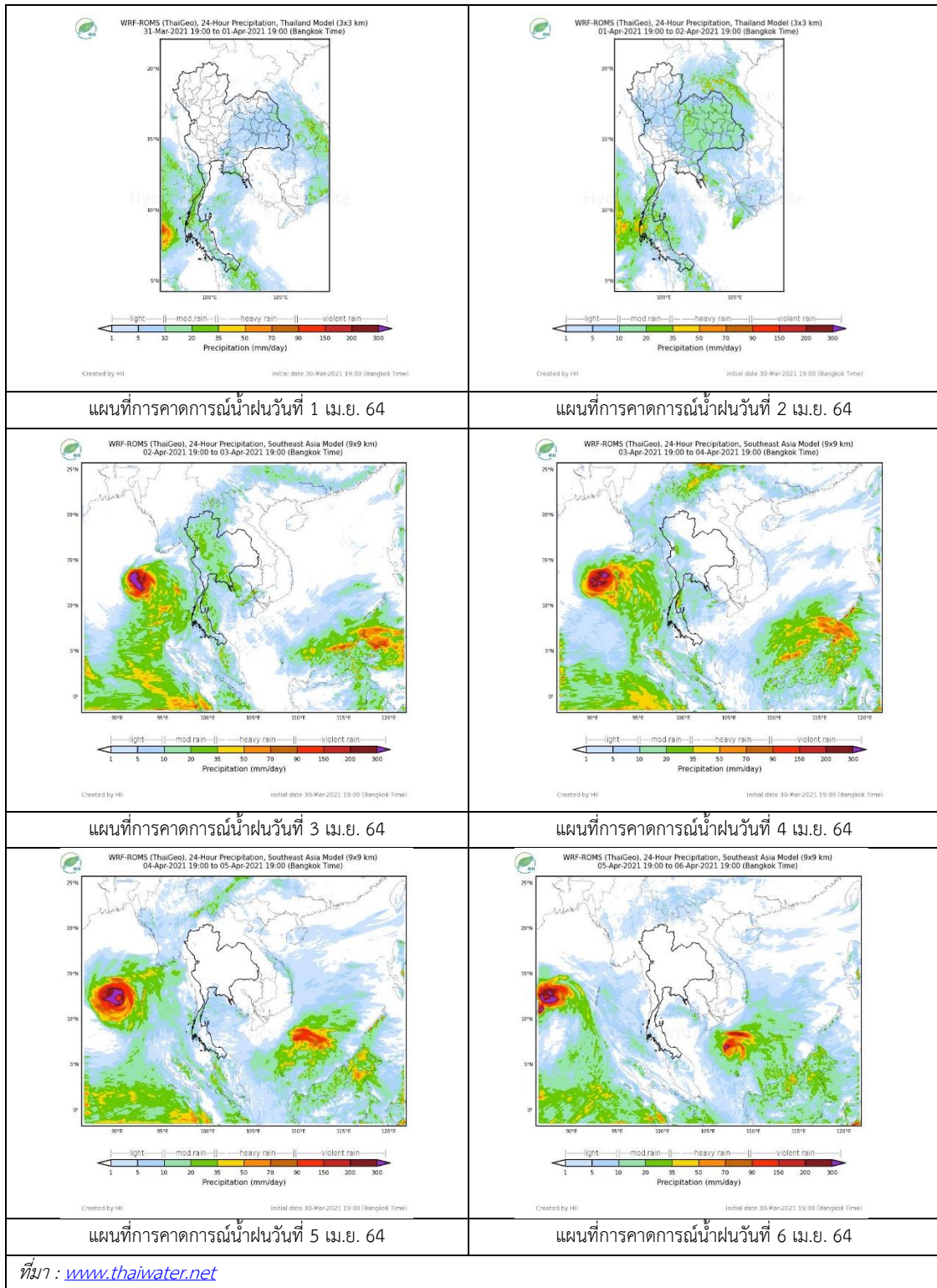


ภาพเรดาร์ตรวจอากาศ “พิษณุโลก”

ณ วันที่ 31 มีนาคม 2564 เวลา 08.45 น.

(ที่มา : กรมอุตุนิยมวิทยา <https://weather.tmd.go.th/phs.php>)

สถานการณ์น้ำฝน (แผนภาพคาดการณ์ฝนล่วงหน้าความละเอียดสูง WRF-ROMS Model)



3) ข้อมูลปริมาณน้ำในลำน้ำ

สถานการณ์น้ำท่า (27 - 31 มี.ค. 2564 ที่มา: กรมชลประทาน)

สถานี	แม่น้ำ	อำเภอ	จังหวัด	ระดับตลิ่ง	เสาร์	อาทิตย์	จันทร์	อังคาร	พุธ	แนวโน้ม (เพิ่ม/ ลด)
				ปริมาณน้ำ (ลบ.ม./วิ.)	27 มี.ค.	28 มี.ค.	29 มี.ค.	30 มี.ค.	31 มี.ค.	
Y.14A	ยม	ศรีสัชชนาลัย	สุโขทัย	11.30	0.44	0.44	0.43	0.43	0.39	ลดลง
				***	***	***	***	***		
Y.16	ยม	บางระกำ	พิษณุโลก	7.30	-0.08	-0.07	-0.10	-0.06	-0.11	ลดลง
				207.00	***	***	***	***	***	
Y.5	ยม	โพทะเล	พิจิตร	8.10	-1.25	-1.26	-1.27	-1.28	-1.29	ลดลง
				464.00	***	***	***	***	***	
N.60	น่าน	ตรอน	อุตรดิตถ์	8.00	0.91	0.85	1.09	0.77	0.94	เพิ่มขึ้น
				1990.00	133.10	121.40	171.30	107.30	139.40	
N.27A	น่าน	พรหมพิราม	พิษณุโลก	8.64	1.43	1.53	1.47	1.43	1.22	ลดลง
				1056.00	120.40	130.10	124.20	120.40	102.20	
N.7A	น่าน	บางมูลนาก	พิจิตร	10.37	1.89	1.86	1.86	1.83	1.86	เพิ่มขึ้น
				1365.00	133.00	131.00	131.00	129.00	131.00	

*** ยังไม่ได้รับรายงาน



สะพานพระแม่ย่า ต.ธานี อ.เมือง
จ.สุโขทัย (ลุ่มน้ำยม)



สะพานสุพรรณกัลยา
ต.วัดจันทร์ อ.เมือง จ.พิษณุโลก (ลุ่มน้ำน่าน)

ปริมาณน้ำในลำน้ำในพื้นที่ลุ่มน้ำยมและน่าน

(หมายเหตุ ที่มา : <http://mekhala.dwr.go.th/cctv/>)

4) สรุป

รายงานสถานการณ์น้ำลุ่มน้ำยมและน่านวันที่ 31 มีนาคม 2564

- สถานการณ์น้ำในลุ่มน้ำยมอยู่ในเฟ้าระวังภาวะน้ำน้อย ระดับน้ำในลำน้ำส่วนใหญ่มีแนวโน้มลดลง
- สถานการณ์น้ำในลุ่มน้ำน่านอยู่ในเฟ้าระวังภาวะน้ำน้อย ระดับน้ำในลำน้ำส่วนใหญ่มีแนวโน้มเพิ่มขึ้น

รายงานสถานการณ์น้ำลุ่มน้ำเจ้าพระยา

วันที่ 31 มีนาคม 2564

1) สภาพภูมิอากาศ

ลักษณะอากาศทั่วไป (ที่มา: กรมอุตุนิยมวิทยา)

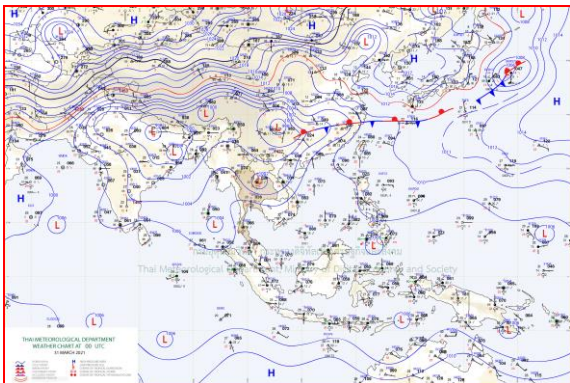
พยากรณ์อากาศ 24 ชั่วโมงข้างหน้า ความกดอากาศต่ำเนื่องจากความร้อนปกคลุมบริเวณประเทศไทยตอนบน ทำให้บริเวณดังกล่าวมีอากาศร้อนหลายพื้นที่และมีอากาศร้อนจัดบางแห่งในภาคเหนือ ภาคตะวันออกเฉียงเหนือ และภาคกลาง โดยมีพายุฝนในตอนกลางวัน ในขณะที่ลมตะวันตกเฉียงใต้ และลมตะวันออกเฉียงใต้พัดปกคลุมประเทศไทยตอนบน ทำให้บริเวณดังกล่าวยังคงมีฝนฟ้าคะนอง และลมกระโชกแรงเกิดขึ้นบางพื้นที่ ขอให้ประชาชนในบริเวณดังกล่าวระวังอันตรายจากฝนฟ้าคะนอง และลมกระโชกแรงไว้ด้วย สำหรับลมตะวันออกเฉียงใต้พัดปกคลุมอ่าวไทยและภาคใต้ ทำให้ภาคใต้ยังคงมีฝนฟ้าคะนองเกิดขึ้น

อนึ่ง ในช่วงวันที่ 31 มี.ค. - 2 เม.ย. 64 หย่อมความกดอากาศต่ำบริเวณอ่าวเบงกอลตอนล่าง จะเคลื่อนเข้ามาบริเวณทะเลอันดามัน ทำให้ภาคใต้มีฝนเพิ่มมากขึ้นและมีฝนตกหนักบางแห่ง และคลื่นลมบริเวณทะเลอันดามันจะมีกำลังแรงขึ้น โดยมีคลื่นสูงประมาณ 2 เมตร บริเวณที่มีฝนฟ้าคะนองคลื่นสูงมากกว่า 2 เมตร ขอให้ประชาชนบริเวณภาคใต้ฝั่งตะวันตกระวังอันตรายจากฝนตกหนัก ส่วนชาวเรือบริเวณทะเลอันดามันควรเดินเรือด้วยความระมัดระวัง

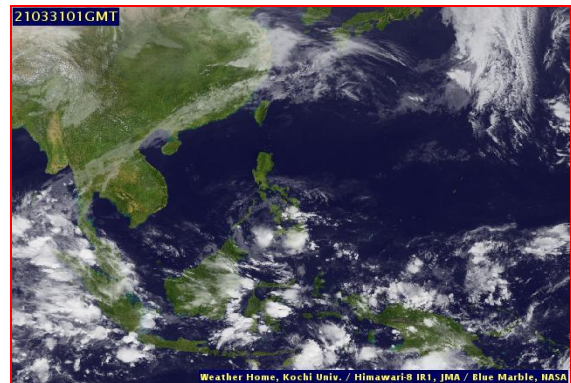
สภาพอากาศภาคกลาง มีอากาศร้อนถึงร้อนจัด กับมีพายุฝนในตอนกลางวัน โดยมีฝนฟ้าคะนองร้อยละ 10 ของพื้นที่ ส่วนมากบริเวณจังหวัดราชบุรี และกาญจนบุรี อุณหภูมิต่ำสุด 25-27 องศาเซลเซียส อุณหภูมิสูงสุด 37-40 องศาเซลเซียส ลมใต้ ความเร็ว 10-20 กม./ชม.

ผลคาดการณ์ปริมาณน้ำฝนล่วงหน้า 1-7 วัน ภาคกลาง

ในวันที่ 30 มี.ค. - 2 เม.ย. 64 อากาศร้อนถึงร้อนจัดกับมีพายุฝนในตอนกลางวัน โดยมีฝนฟ้าคะนองร้อยละ 10 ของพื้นที่ อุณหภูมิต่ำสุด 24-27 องศาเซลเซียส อุณหภูมิสูงสุด 35-40 องศาเซลเซียส ลมตะวันออกเฉียงใต้ ความเร็ว 10-20 กม./ชม. ส่วนในช่วงวันที่ 3 - 5 เม.ย. 64 อากาศร้อน กับมีพายุฝนฟ้าคะนองร้อยละ 40-60 ของพื้นที่ ลมกระโชกแรงและมีลูกเห็บตกบางแห่ง อุณหภูมิต่ำสุด 24-27 องศาเซลเซียส อุณหภูมิสูงสุด 30-36 องศาเซลเซียส ลมตะวันออกเฉียงใต้ ความเร็ว 10-20 กม./ชม.



แผนที่อากาศ วันที่ 31 มี.ค. 2564 เวลา 01.00 น.



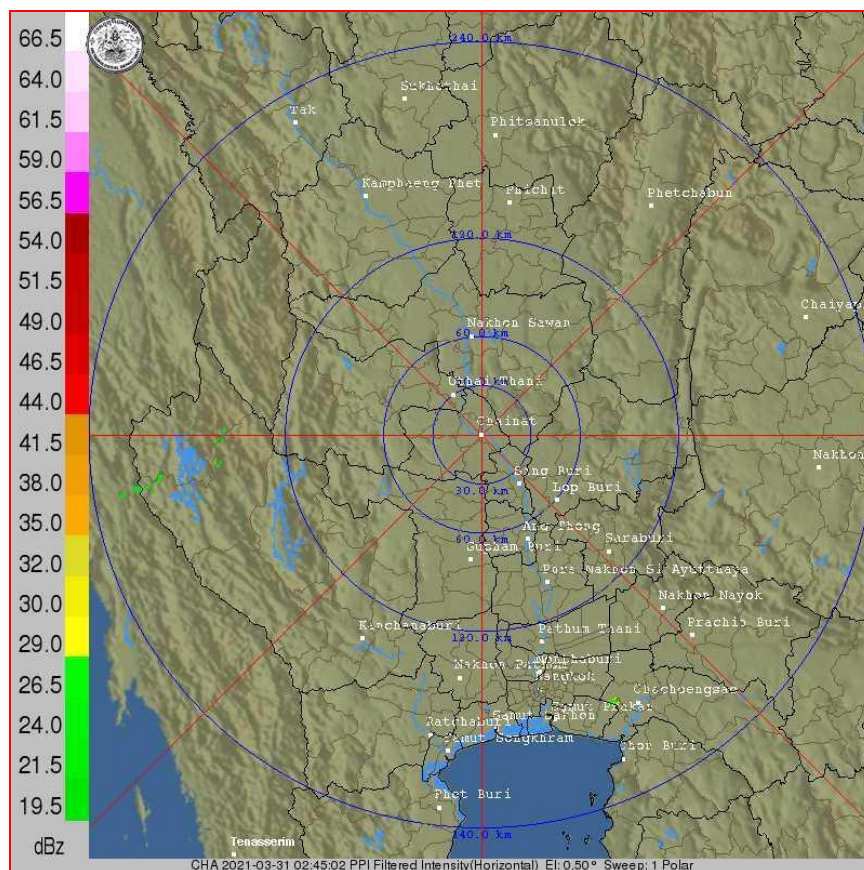
ภาพถ่ายจากดาวเทียม วันที่ 31 มี.ค. 2564

2) สถานการณ์ฝน

จากข้อมูลสถานการณ์น้ำฝนในพื้นที่ลุ่มน้ำเจ้าพระยา (ภาคกลาง) ของวันที่ 30 มีนาคม 2564 จากกรมทรัพยากรน้ำ กรมอุตุนิยมวิทยา กรมชลประทาน และสถาบันสารสนเทศทรัพยากรน้ำและการเกษตร (องค์การมหาชน) พบว่า ไม่มีฝนตกในพื้นที่ลุ่มน้ำเจ้าพระยา

ข้อมูลสถานการณ์ฝนในพื้นที่ลุ่มน้ำเจ้าพระยา ณ วันที่ 30 มีนาคม 2564 เวลา 07.00 น.

ลุ่มน้ำ	จังหวัด*	ปริมาณฝน 24 ชม.(มม.)
เจ้าพระยา	ลพบุรี	ไม่มีฝน
	ปทุมธานี (สภข.)	ไม่มีฝน
	พระนครศรีอยุธยา	ไม่มีฝน
	นครสวรรค์	ไม่มีฝน
	กรุงเทพมหานคร	ไม่มีฝน
หมายเหตุ “ - ” คือ ยังไม่ได้รับรายงาน, *จังหวัดมีพื้นที่ลุ่มน้ำมากกว่าร้อยละ 50		



ภาพเรดาร์ตรวจอากาศ “ชั้นนาท”

ณ วันที่ 31 มีนาคม 2564 เวลา 09.00 น.

(ที่มา : กรมอุตุนิยมวิทยา <https://weather.tmd.go.th/chn.php>)

สถานการณ์น้ำฝน (แผนภาพคาดการณ์ฝนล่วงหน้าความละเอียดสูง WRF-ROMS Model)

<p>WRF-ROMS (ThaiGeo), 24-Hour Precipitation, Thailand Model (3x3 km) 30-Mar-2021 19:00 to 31-Mar-2021 19:00 (Bangkok Time)</p> <p>Created by HI Initial date 30-Mar-2021 19:00 (Bangkok Time)</p>	<p>WRF-ROMS (ThaiGeo), 24-Hour Precipitation, Thailand Model (3x3 km) 31-Mar-2021 19:00 to 01-Apr-2021 19:00 (Bangkok Time)</p> <p>Created by HI Initial date 30-Mar-2021 19:00 (Bangkok Time)</p>
<p>แผนที่การคาดการณ์น้ำฝนวันที่ 31 มี.ค. 64</p>	<p>แผนที่การคาดการณ์น้ำฝนวันที่ 1 เม.ย. 64</p>
<p>WRF-ROMS (ThaiGeo), 24-Hour Precipitation, Thailand Model (3x3 km) 01-Apr-2021 19:00 to 02-Apr-2021 19:00 (Bangkok Time)</p> <p>Created by HI Initial date 30-Mar-2021 19:00 (Bangkok Time)</p>	<p>WRF-ROMS (ThaiGeo), 24-Hour Precipitation, Southeast Asia Model (9x9 km) 02-Apr-2021 19:00 to 03-Apr-2021 19:00 (Bangkok Time)</p> <p>Created by HI Initial date 30-Mar-2021 19:00 (Bangkok Time)</p>
<p>แผนที่การคาดการณ์น้ำฝนวันที่ 2 เม.ย. 64</p>	<p>แผนที่การคาดการณ์น้ำฝนวันที่ 3 เม.ย. 64</p>
<p>WRF-ROMS (ThaiGeo), 24-Hour Precipitation, Southeast Asia Model (9x9 km) 03-Apr-2021 19:00 to 04-Apr-2021 19:00 (Bangkok Time)</p> <p>Created by HI Initial date 30-Mar-2021 19:00 (Bangkok Time)</p>	<p>WRF-ROMS (ThaiGeo), 24-Hour Precipitation, Southeast Asia Model (9x9 km) 04-Apr-2021 19:00 to 05-Apr-2021 19:00 (Bangkok Time)</p> <p>Created by HI Initial date 30-Mar-2021 19:00 (Bangkok Time)</p>
<p>แผนที่การคาดการณ์น้ำฝนวันที่ 4 เม.ย. 64</p>	<p>แผนที่การคาดการณ์น้ำฝนวันที่ 5 เม.ย. 64</p>
<p>ที่มา : www.thaiwater.net</p>	
<p>ผลการคาดการณ์ปริมาณฝนล่วงหน้า</p>	

3) ข้อมูลปริมาณน้ำในลำน้ำ

สถานการณ์น้ำท่า (27 – 31 มี.ค. 2564 ที่มา: กรมชลประทาน)

สถานี	แม่น้ำ	อำเภอ	จังหวัด	ระดับตลิ่ง	เสารี่	อาทิตย์	จันทร์	อังคาร	พุธ	แนวโน้ม (เพิ่ม/ ลด)
				ปริมาณ น้ำ (ลบ. ม./วิ.)	27 มี.ค.	28 มี.ค.	29 มี.ค.	30 มี.ค.	31 มี.ค.	
C.2	เจ้าพระยา	เมือง	นครสวรรค์	26.20	16.81	16.84	16.80	16.84	16.84	ทรงตัว
				3,590	147.00	150.00	146.00	150.00	150.00	
C.13	เขื่อน เจ้าพระยา	สรรพยา	ชัยนาท	16.34	13.77	13.68	13.65	13.66	13.67	เพิ่มขึ้น
				2,840	80.00	80.00	80.00	80.00	80.00	
C.3	เจ้าพระยา	เมือง	สิงห์บุรี	13.40	1.85	1.88	1.89	1.87	1.87	ทรงตัว
				2,900	**	**	**	**	**	
C.35	เจ้าพระยา	พระนครศรีอยุธยา	พระนครศรีอยุธยา	4.58	0.63	0.57	0.58	0.59	0.59	ทรงตัว
				1,179	**	**	**	**	**	
C.36	คลองบาง หลวง	บางบาล	พระนครศรีอยุธยา	4.00	-0.13	-0.03	0.03	0.11	0.22	เพิ่มขึ้น
				420	**	**	**	**	**	
C.37	คลอง บางบาน	บางบาล	พระนครศรีอยุธยา	3.80	-0.03	0.01	0.06	0.14	0.21	เพิ่มขึ้น
				148	**	**	**	**	**	



สถานีบ้านป้อม ต.บ้านป้อม
จ.พระนครศรีอยุธยา (ลุ่มน้ำเจ้าพระยา)



สถานีสะพานเดชาติวงศ์ ต.ปากน้ำโพธิ์ อ.เมือง
จ.นครสวรรค์ (ลุ่มน้ำเจ้าพระยา)



สถานีเชิงสะพานสิงห์บุรี ต.บางมัญ อ.เมือง
จ.สิงห์บุรี (ลุ่มน้ำเจ้าพระยา)



สถานีบ้านท้ายดง ต.บางกระเปือ อ.สามโคก
จ.ปทุมธานี (ลุ่มน้ำเจ้าพระยา)

4) สรุป

รายงานสถานการณ์น้ำลุ่มน้ำเจ้าพระยา วันที่ 31 มีนาคม 2564 สถานการณ์น้ำในลุ่มน้ำเจ้าพระยา อยู่ในภาวะเฝ้าระวังน้ำน้อย ระดับน้ำในลำน้ำส่วนใหญ่มีแนวโน้มเพิ่มขึ้น และลดลง/ทรงตัว ในบางพื้นที่ โดยระดับน้ำเขื่อนเจ้าพระยามีปริมาณน้ำไหลผ่าน 80.00 ลบ.ม./วินาที ระดับน้ำเหนือเขื่อน + 13.67 ม.รทก. ระดับน้ำท้ายเขื่อน +5.54 ม.รทก.

รายงานสถานการณ์น้ำลุ่มน้ำบางปะกง-ปราจีนบุรี

วันที่ 31 มีนาคม 2564

1) สภาพภูมิอากาศ (ที่มา : กรมอุตุนิยมวิทยา)

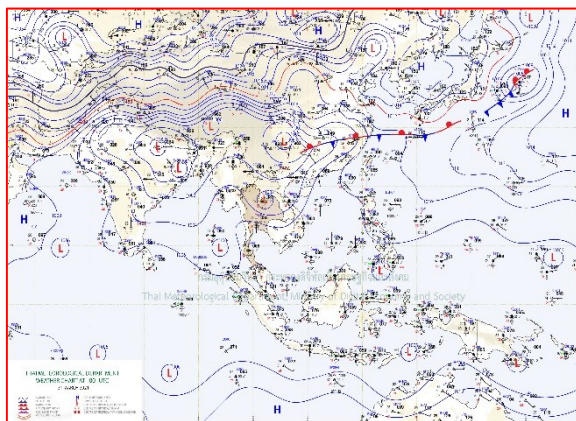
ลักษณะอากาศทั่วไป

พยากรณ์อากาศ 24 ชั่วโมงข้างหน้า ความกดอากาศต่ำเนื่องจากความร้อนปกคลุมบริเวณประเทศไทยตอนบน ทำให้บริเวณดังกล่าวมีอากาศร้อนหลายพื้นที่และมีอากาศร้อนจัดบางแห่งในภาคเหนือ ภาคตะวันออกเฉียงเหนือ และภาคกลาง โดยมีพายุฝนฟ้าคะนองและลมกระโชกแรงเกิดขึ้นเป็นระยะๆ ในช่วงเย็นและค่ำ สำหรับลมตะวันออกเฉียงใต้พัดปกคลุมประเทศไทยตอนบน ทำให้บริเวณดังกล่าวยังคงมีฝนฟ้าคะนองและลมกระโชกแรงเกิดขึ้นบางพื้นที่ สำหรับลมตะวันออกเฉียงใต้พัดปกคลุมอ่าวไทยและภาคใต้ ทำให้ภาคใต้ยังคงมีฝนฟ้าคะนองเกิดขึ้น

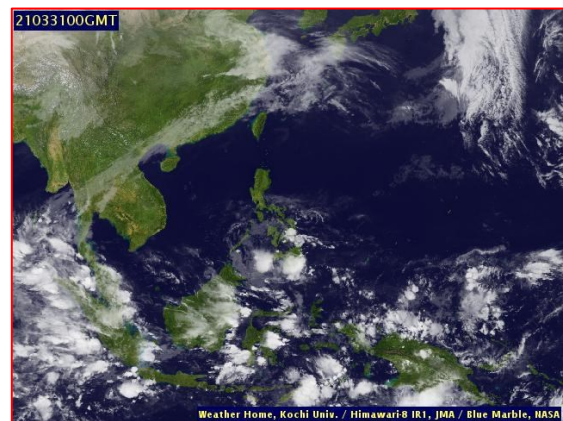
อนึ่ง ในช่วงวันที่ 31 มี.ค. - 2 เม.ย. 64 หย่อมความกดอากาศต่ำบริเวณอ่าวเบงกอลตอนล่างจะเคลื่อนเข้ามาบริเวณทะเลอันดามัน ทำให้ภาคใต้มีฝนเพิ่มมากขึ้นและมีฝนตกหนักบางแห่ง และคลื่นลมบริเวณทะเลอันดามันจะมีกำลังแรงขึ้น โดยมีคลื่นสูงประมาณ 2 เมตร บริเวณที่มีฝนฟ้าคะนองคลื่นสูงมากกว่า 2 เมตร

สภาพอากาศภาคตะวันออก

อากาศร้อน กับมีพายุฝนฟ้าคะนองและลมกระโชกแรงในภาคตะวันออกเฉียงเหนือตอนบน โดยจะมีฝนฟ้าคะนองร้อยละ 10 ของพื้นที่ ส่วนมากบริเวณจังหวัดชลบุรี ระยอง จันทบุรี และตราด อุณหภูมิต่ำสุด 25-28 องศาเซลเซียส อุณหภูมิสูงสุด 33-39 องศาเซลเซียส ลมตะวันออกเฉียงใต้ ความเร็ว 10-30 กม./ชม. ทะเลมีคลื่นต่ำกว่า 1 เมตร บริเวณที่มีฝนฟ้าคะนองคลื่นสูงประมาณ 1 เมตร



แผนที่อากาศวันที่ 31 มี.ค. 2564 เวลา 07.00 น.



ภาพถ่ายจากดาวเทียมวันที่ 31 มี.ค. 2564 เวลา 07.00 น.

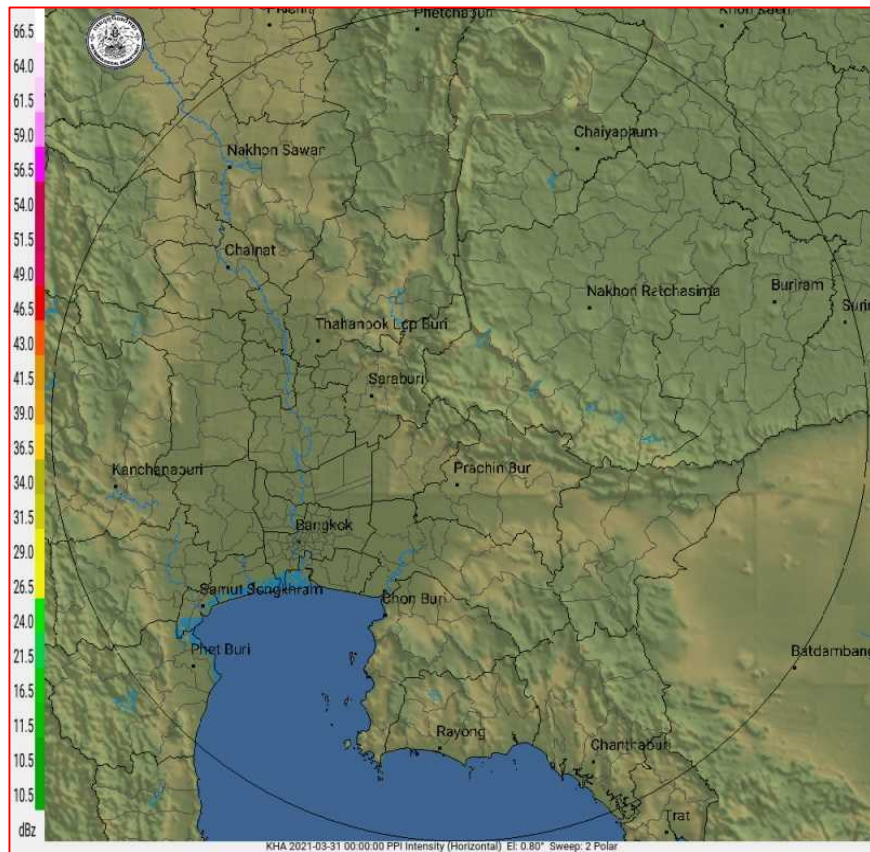
2) สถานการณ์ฝน

จากข้อมูลสถานการณ์ฝนในพื้นที่ลุ่มน้ำบางปะกง-ปราจีนบุรี ของวันที่ 31 มีนาคม 2564 จากกรมอุตุนิยมวิทยา สถาบันสารสนเทศทรัพยากรน้ำ (องค์การมหาชน) กรมชลประทาน และกรมทรัพยากรน้ำพบว่า มีฝนตกเล็กน้อย บริเวณจังหวัดฉะเชิงเทรา และสระแก้ว โดยมีปริมาณฝน 1.6 – 8.3 มม.

ข้อมูลสถานการณ์ฝนในพื้นที่ลุ่มน้ำบางปะกง-ปราจีนบุรี ณ วันที่ 31 มีนาคม 2564
(ข้อมูลจากกรมอุตุนิยมวิทยา เวลา 07.00 น.)

ลำดับ	พื้นที่	ปริมาณฝน (มม.)
1	อ.สนามชัยเขต จ.ฉะเชิงเทรา	2.7
2	อ.วัฒนานคร จ.สระแก้ว	8.3
3	อ.เมือง จ.สระแก้ว	1.6

หมายเหตุ“ฟ” คือ ฝนวัดปริมาณไม่ได้ (ต่ำกว่า 0.1 มิลลิเมตร), “*” คือ ไม่ได้รับข้อมูล



ภาพเรดาร์ตรวจอากาศ “สถานีครนนายก”
ณ วันที่ 31 มีนาคม 2564 เวลา 07.00 น.
(ที่มา : กรมอุตุนิยมวิทยา)

สถานการณ์น้ำฝน

<p>WRF-ROMS (ThaiGeo), 24-Hour Precipitation, Thailand Model (3x3 km) 30-Mar-2021 19:00 to 31-Mar-2021 19:00 (Bangkok Time)</p> <p>Created by HII Initial date: 30-Mar-2021 19:00 (Bangkok Time)</p>	<p>WRF-ROMS (ThaiGeo), 24-Hour Precipitation, Thailand Model (3x3 km) 31-Mar-2021 19:00 to 01-Apr-2021 19:00 (Bangkok Time)</p> <p>Created by HII Initial date: 30-Mar-2021 19:00 (Bangkok Time)</p>
<p>แผนที่การคาดการณ์น้ำฝนวันที่ 31 มี.ค. 64</p>	<p>แผนที่การคาดการณ์น้ำฝนวันที่ 1 เม.ย. 64</p>
<p>WRF-ROMS (ThaiGeo), 24-Hour Precipitation, Thailand Model (3x3 km) 01-Apr-2021 19:00 to 02-Apr-2021 19:00 (Bangkok Time)</p> <p>Created by HII Initial date: 30-Mar-2021 19:00 (Bangkok Time)</p>	<p>WRF-ROMS (ThaiGeo), 24-Hour Precipitation, Southeast Asia Model (9x9 km) 02-Apr-2021 19:00 to 03-Apr-2021 19:00 (Bangkok Time)</p> <p>Created by HII Initial date: 30-Mar-2021 19:00 (Bangkok Time)</p>
<p>แผนที่การคาดการณ์น้ำฝนวันที่ 2 เม.ย. 64</p>	<p>แผนที่การคาดการณ์น้ำฝนวันที่ 3 เม.ย. 64</p>
<p>WRF-ROMS (ThaiGeo), 24-Hour Precipitation, Southeast Asia Model (9x9 km) 03-Apr-2021 19:00 to 04-Apr-2021 19:00 (Bangkok Time)</p> <p>Created by HII Initial date: 30-Mar-2021 19:00 (Bangkok Time)</p>	<p>WRF-ROMS (ThaiGeo), 24-Hour Precipitation, Southeast Asia Model (9x9 km) 04-Apr-2021 19:00 to 05-Apr-2021 19:00 (Bangkok Time)</p> <p>Created by HII Initial date: 30-Mar-2021 19:00 (Bangkok Time)</p>
<p>แผนที่การคาดการณ์น้ำฝนวันที่ 4 เม.ย. 64</p>	<p>แผนที่การคาดการณ์น้ำฝนวันที่ 5 เม.ย. 64</p>
<p>ที่มา : www.thaiwater.net</p>	
<p>ผลการคาดการณ์ปริมาณฝนล่วงหน้า</p>	

3) ข้อมูลปริมาณน้ำในลำน้ำ

สถานการณ์น้ำท่า (27 – 31 มี.ค. 64 ที่มา : กรมชลประทาน เวลา 06.00 น.)

สถานี	อำเภอ	จังหวัด	ลุ่มน้ำ	ระดับ	เสาร์	อาทิตย์	จันทร์	อังคาร	พุธ	แนว โน้ม (เพิ่ม/ ลด)
				ตลิ่ง(ม.)	27 มี.ค.	28 มี.ค.	29 มี.ค.	30 มี.ค.	31 มี.ค.	
Kgt.19A	เกาะ จันทร์	ชลบุรี	บางปะกง	4.8	1.64	1.64	1.63	1.63	1.65	เพิ่มขึ้น
				83.95	1.60	1.60	1.50	1.50	1.70	
Kgt.30	เทศบาล เมือง	ฉะเชิงเทรา	บางปะกง	1.70	1.04	0.93	0.70	0.62	0.48	ลดลง
				น้ำหนุน	*	*	*	*	*	
Ny.1B	เมือง	นครนายก	บางปะกง	8.81	4.68	4.79	4.82	4.70	4.31	ลดลง
				246.90	19.40	22.70	23.60	20.00	10.20	
Ny.3	บ้านนา	นครนายก	บางปะกง	6.26	3.59	3.58	3.57	3.55	3.54	ลดลง
				80.10	*	*	*	*	*	
Ny.4	เมือง	ปราจีนบุรี	บางปะกง	3.34	*	*	*	*	*	*
				185.00	*	*	*	*	*	
Ny.7	เมือง	นครนายก	บางปะกง	6.56	4.62	4.81	4.85	4.66	4.55	ลดลง
				*	*	*	*	*	*	
Kgt.1	เมือง	ปราจีนบุรี	ปราจีนบุรี	4.13	-0.24	-0.10	0.00	0.12	0.23	เพิ่มขึ้น
				774.00	*	*	*	*	*	
Kgt.3	กบินทร์ บุรี	ปราจีนบุรี	ปราจีนบุรี	8.79	0.67	0.69	0.67	0.65	0.67	เพิ่มขึ้น
				519.00	13.40	13.80	13.40	13.00	13.40	
Kgt.6	ศรีมหา โพธิ์	ปราจีนบุรี	ปราจีนบุรี	7.10	0.30	0.49	0.56	0.66	0.68	เพิ่มขึ้น
				-	*	*	*	*	*	
Kgt.9	เขา ฉกรรจ์	สระแก้ว	ปราจีนบุรี	10.00	3.71	3.71	3.71	3.71	3.71	ทรงตัว
				483.30	*	*	*	*	*	
Kgt.10	เมือง	สระแก้ว	ปราจีนบุรี	11.00	5.64	5.60	5.64	5.64	5.63	ลดลง
				300.00	*	*	*	*	*	
Kgt.13A	กบินทร์ บุรี	ปราจีนบุรี	ปราจีนบุรี	16.17	6.61	6.61	6.54	6.56	6.57	เพิ่มขึ้น
				448.90	*	*	*	*	*	
Kgt.14	นาดี	ปราจีนบุรี	ปราจีนบุรี	7.06	0.85	0.84	0.84	0.85	0.85	ทรงตัว
				370.50	*	*	*	*	*	

หมายเหตุ* ไม่ได้รับข้อมูล

ปริมาณน้ำในลำน้ำในพื้นที่ลุ่มน้ำบางปะกง-ปราจีนบุรี วันที่ 31 มีนาคม 2564



สถานีเซียงสะพานฉะเชิงเทรา ต.หน้าเมือง อ.เมือง จ.ฉะเชิงเทรา
(ลุ่มน้ำบางปะกง – แม่น้ำบางปะกง)

4) สรุป

- สถานการณ์น้ำในลุ่มน้ำบางปะกง อยู่ในภาวะปกติ และระดับน้ำในลำน้ำส่วนใหญ่มีแนวโน้มลดลง
- สถานการณ์น้ำในลุ่มน้ำปราจีนบุรี อยู่ในภาวะเฝ้าระวังน้ำน้อย และระดับน้ำในลำน้ำส่วนใหญ่มีแนวโน้มเพิ่มขึ้น

รายงานสถานการณ์น้ำลุ่มน้ำทะเลสาบสงขลา

วันที่ 31 มีนาคม 2564

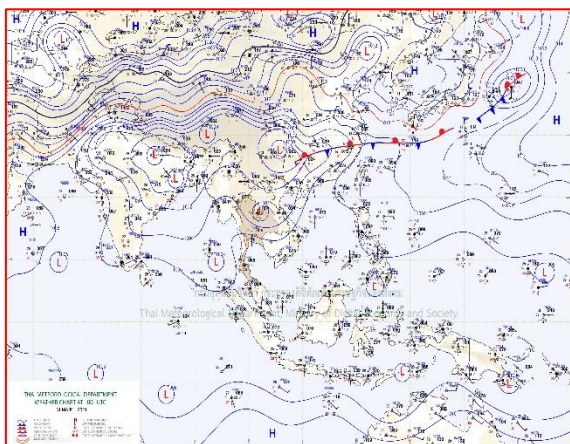
1) สภาพภูมิอากาศ

ลักษณะอากาศทั่วไป (ที่มา: กรมอุตุนิยมวิทยา)

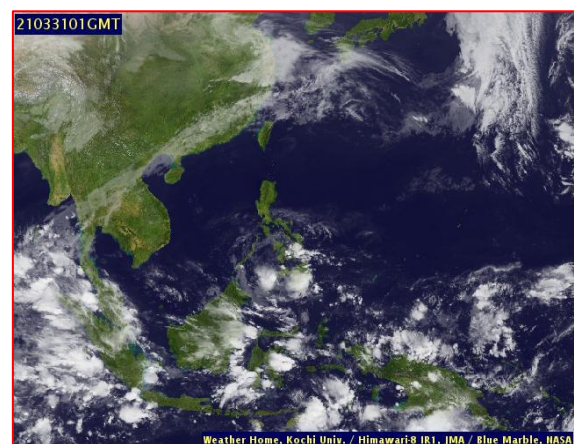
พยากรณ์อากาศ 24 ชั่วโมงข้างหน้า ความกดอากาศต่ำเนื่องจากความร้อนปกคลุมบริเวณประเทศไทยตอนบน ทำให้บริเวณดังกล่าวมีอากาศร้อนหลายพื้นที่ และมีอากาศร้อนจัดบางแห่งในภาคเหนือ ภาคตะวันออกเฉียงเหนือ และภาคกลาง โดยมีพายุฝนฟ้าคะนองและลมกระโชกแรงเกิดขึ้นบางพื้นที่ ขอให้ประชาชนในบริเวณดังกล่าวระวังอันตรายจากฝนฟ้าคะนอง และลมกระโชกแรงไว้ด้วย สำหรับลมตะวันออกเฉียงใต้พัดปกคลุมอ่าวไทยและภาคใต้ ทำให้ภาคใต้ยังคงมีฝนฟ้าคะนองเกิดขึ้น

อนึ่ง ในช่วงวันที่ 31 มี.ค. - 2 เม.ย. 64 หย่อมความกดอากาศต่ำบริเวณอ่าวเบงกอลตอนล่างจะเคลื่อนเข้ามาบริเวณทะเลอันดามัน ทำให้ภาคใต้มีฝนเพิ่มมากขึ้นและมีฝนตกหนักบางแห่ง และคลื่นลมบริเวณทะเลอันดามันจะมีกำลังแรงขึ้น โดยมีคลื่นสูงประมาณ 2 เมตร บริเวณที่มีฝนฟ้าคะนองคลื่นสูงมากกว่า 2 เมตร ขอให้ประชาชนบริเวณภาคใต้ฝั่งตะวันตกระวังอันตรายจากฝนตกหนัก ส่วนชาวเรือบริเวณทะเลอันดามันควรเดินเรือด้วยความระมัดระวัง

สภาพอากาศภาคใต้ฝั่งตะวันออก มีเมฆเป็นส่วนมาก กับมีฝนฟ้าคะนองร้อยละ 60 ของพื้นที่ บริเวณจังหวัดชุมพร สุราษฎร์ธานี นครศรีธรรมราช พัทลุง สงขลา ปัตตานี ยะลา และนราธิวาส อุณหภูมิต่ำสุด 24-26 องศาเซลเซียส อุณหภูมิสูงสุด 32-36 องศาเซลเซียส ผลคาดการณ์ปริมาณน้ำฝนล่วงหน้า 1-7 วัน มีฝนฟ้าคะนอง ร้อยละ 20-40 ของพื้นที่ ตลอดช่วง



แผนที่อากาศ วันที่ 31 มี.ค. 2564 เวลา 07.00 น.



ภาพถ่ายจากดาวเทียม วันที่ 31 มี.ค. 2564

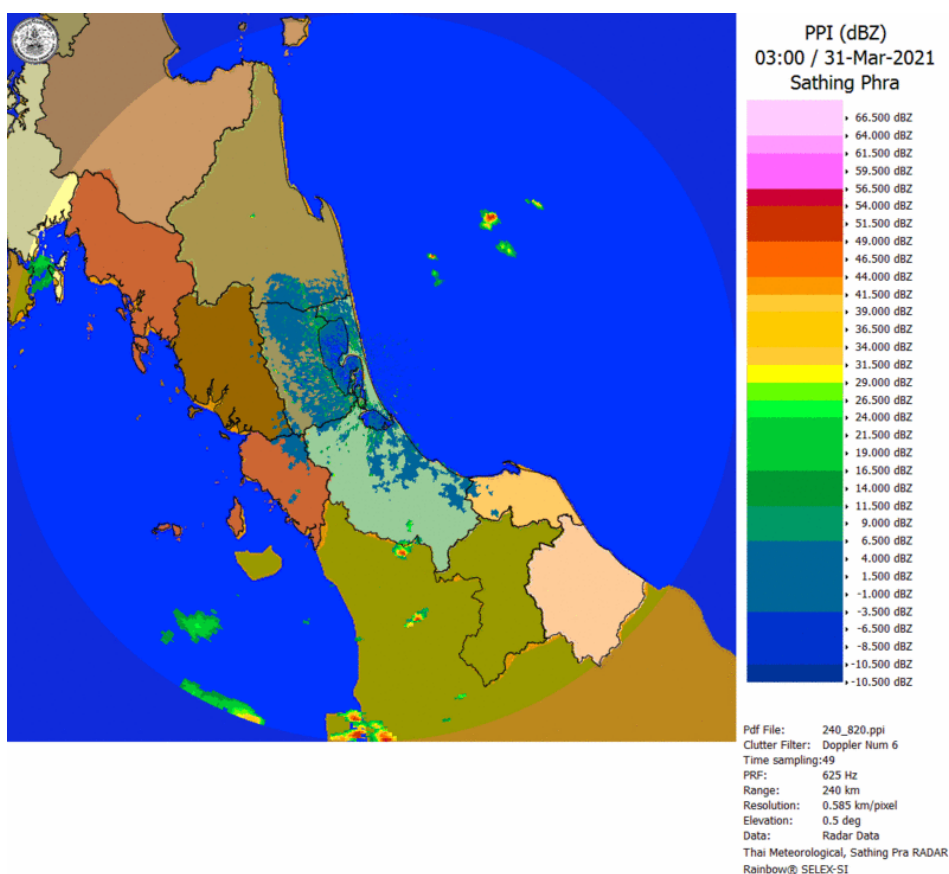
2) สถานการณ์ฝน

จากข้อมูลสถานการณ์ฝนในพื้นที่ลุ่มน้ำทะเลสาบสงขลาของวันที่ 31 มีนาคม 2564 จากกรมทรัพยากรน้ำ กรมอุตุนิยมวิทยา กรมชลประทาน และสถาบันสารสนเทศทรัพยากรน้ำ (องค์การมหาชน) พบว่า มีฝนตกในพื้นที่ลุ่มน้ำทะเลสาบสงขลา บริเวณอำเภอบางแก้ว ศรีบรรพต เมือง และอำเภอควนขนุน จังหวัดพัทลุง บริเวณอำเภอรัตนภูมิ ควนเนียง และอำเภอนาหม่อม จังหวัดสงขลา ปริมาณฝน 20.2 – 42.5 มม.

ข้อมูลสถานการณ์ฝนในพื้นที่ลุ่มน้ำทะเลสาบสงขลา ณ วันที่ 31 มีนาคม 2564 เวลา 07.00 น.

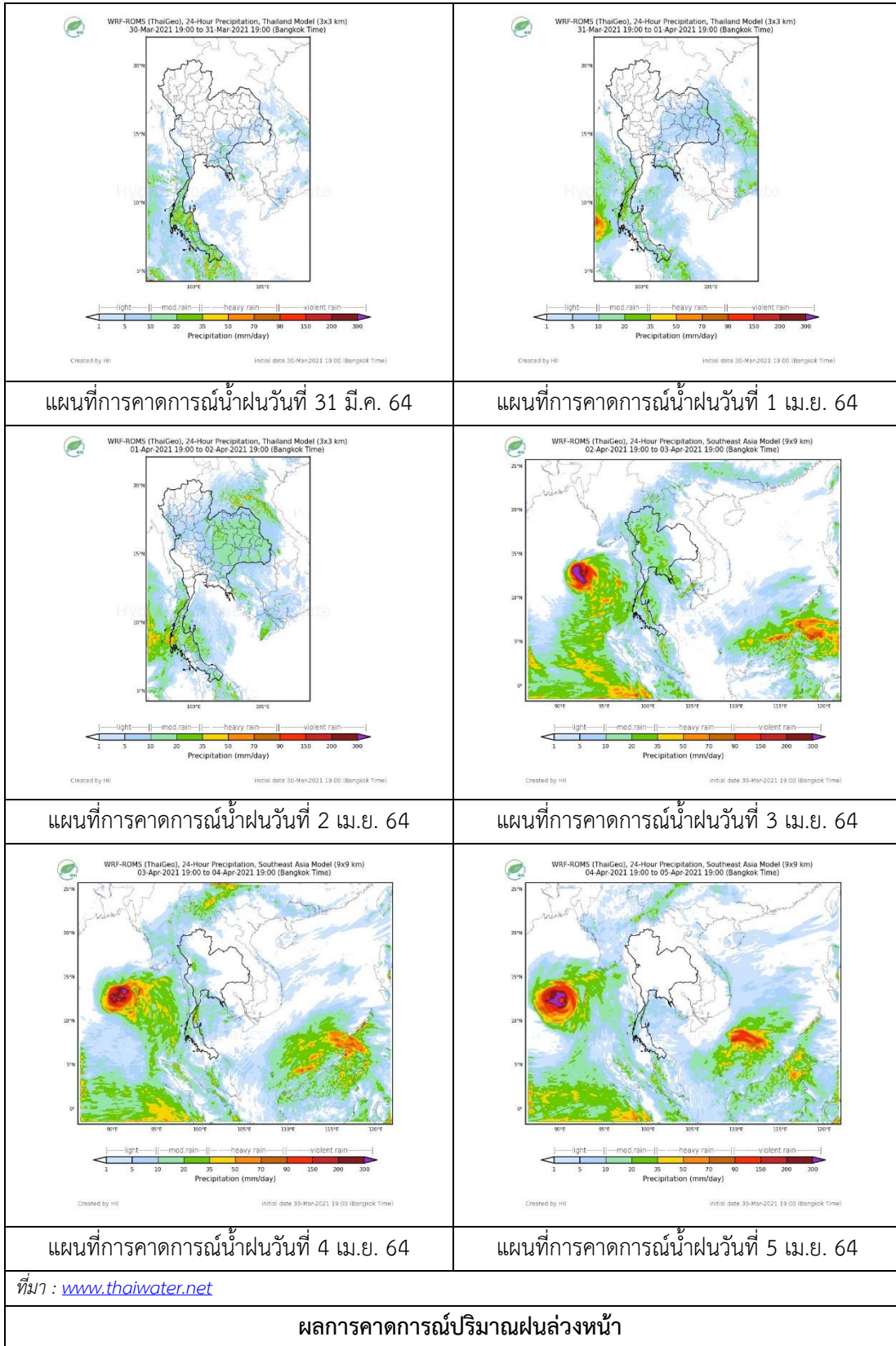
ลำดับ	สถานี	ปริมาณฝน (มม.)
1	อ.บางแก้ว จ.พัทลุง	42.5
2	อ.ศรีบรรพต จ.พัทลุง	40.0
3	ต.ลำปำ อ.เมือง จ.พัทลุง	29.0
4	อ.ควนขนุน จ.พัทลุง	25.0
5	อ.รัตภูมิ จ.สงขลา	26.0
6	อ.ควนเนียง จ.สงขลา	26.0
7	อ.นาหม่อม จ.สงขลา	20.2

หมายเหตุ “ฝน” คือ ฝนวัดปริมาณไม่ได้ (ต่ำกว่า 0.1 มิลลิเมตร)



ภาพเรดาร์ตรวจอากาศ “สทิงพระ” ณ วันที่ 31 มีนาคม 2564 (ที่มา : กรมอุตุนิยมวิทยา)

สถานการณ์น้ำฝน



3) ข้อมูลปริมาณน้ำในลำน้ำ

ลุ่มน้ำทะเลสาบสงขลา ปัจจุบันสถานการณ์น้ำในลำน้ำโดยทั่วไปอยู่ในเกณฑ์ภาวะปกติ ระดับน้ำในลำน้ำส่วนใหญ่มีแนวโน้มเพิ่มขึ้น และลดลง/ทรงตัว ในบางพื้นที่

สถานการณ์น้ำท่า (27 – 31 มี.ค. 2564 ที่มา : กรมชลประทาน)

สถานี	ลุ่มน้ำ	อำเภอ	จังหวัด	ระดับน้ำ- ม.	เสาร์	อาทิตย์	จันทร์	อังคาร	พุธ
				ปริมาณน้ำ- ลบ.ม./วิ. (ระดับเตือนภัย)	27 มี.ค.	28 มี.ค.	29 มี.ค.	30 มี.ค.	31 มี.ค.
X.170	ทะเลสาบ สงขลา	ศรีนครินทร์	พัทลุง	25.20	20.78	20.79	20.80	20.80	20.81
				290.00	4.50	4.75	5.00	5.00	5.25
X.265	ทะเลสาบ สงขลา	เมือง	พัทลุง	8.00	6.34	6.43	6.44	6.44	6.64
				7.00	-	-	-	-	-
X.174	ทะเลสาบ สงขลา	หาดใหญ่	สงขลา	8.88	4.20	4.19	4.53	4.51	4.49
				388.00	1.00	0.95	3.30	3.10	2.90
X.173A	ทะเลสาบ สงขลา	สะเดา	สงขลา	15.90	9.94	10.24	10.17	10.43	12.19
				258.00	6.40	9.40	8.70	11.30	39.75
X.90	ทะเลสาบ สงขลา	คลองหอย โข่ง	สงขลา	8.00	2.60	2.90	3.78	4.32	4.57
				580.00	18.00	31.00	78.60	117.60	139.30
X.44	ทะเลสาบ สงขลา	หาดใหญ่	สงขลา	7.40	0.31	0.28	0.31	0.34	1.40
				534.00	16.35	15.30	16.35	17.40	55.00

ปริมาณน้ำในลำน้ำของคลองต่างๆ ในพื้นที่ลุ่มน้ำทะเลสาบสงขลา วันที่ 31 มีนาคม 2564



สถานีคลองอู่ตะเภาตอนล่าง - ต.หาดใหญ่ อ.หาดใหญ่ จ.สงขลา
(ลุ่มน้ำทะเลสาบสงขลา)

4) สรุป

สถานการณ์น้ำในลุ่มน้ำทะเลสาบสงขลาประจำวันที่ 31 มีนาคม 2564 ปัจจุบันสถานการณ์น้ำในลำน้ำโดยทั่วไปอยู่ในภาวะปกติ ระดับน้ำในลำน้ำส่วนใหญ่มีแนวโน้มเพิ่มขึ้น และลดลง/ทรงตัว ในบางพื้นที่เนื่องจากภาคใต้ตอนล่างมีฝนตกหนักบางแห่ง ขอให้ประชาชนบริเวณพื้นที่เสี่ยงภัยติดตามสถานการณ์น้ำอย่างใกล้ชิด