



**รายงานการเฝ้าระวังติดตามสถานการณ์น้ำและความช่วยเหลือ
ศูนย์ปฏิบัติการทรัพยากรธรรมชาติและสิ่งแวดล้อม (ด้านทรัพยากรน้ำ)
กระทรวงทรัพยากรธรรมชาติและสิ่งแวดล้อม**

ศูนย์ป้องกันวิกฤติน้ำ กรมทรัพยากรน้ำ

โทรศัพท์ ๐ ๒๒๗๑ ๖๐๐๐ ต่อ ๖๔๔๕ โทรสาร ๐ ๒๒๗๘ ๖๖๒๙ www.dwr.go.th IDLine: mekhalawoc Email: mekhala@dwr.mail.go.th

ศูนย์เทคโนโลยีสารสนเทศทรัพยากรน้ำบาดาล กรมทรัพยากรน้ำบาดาล

โทรศัพท์ ๐ ๒๖๖๖ ๗๐๙๐ โทรสาร ๐ ๒๖๖๖ ๗๑๐๐ www.dgr.go.th Email: itcenter@dgr.mail.go.th

สำนักงานนโยบายและแผนทรัพยากรธรรมชาติและสิ่งแวดล้อม

โทรศัพท์ ๐ ๒๒๖๕๖๕๐๐ www.onep.go.th Email: webmaster@onep.go.th

รายงานฉบับที่ ๑๘๓/๒๕๖๔

เวลา ๐๘.๐๐ น.

วันที่ ๒ เมษายน ๒๕๖๔

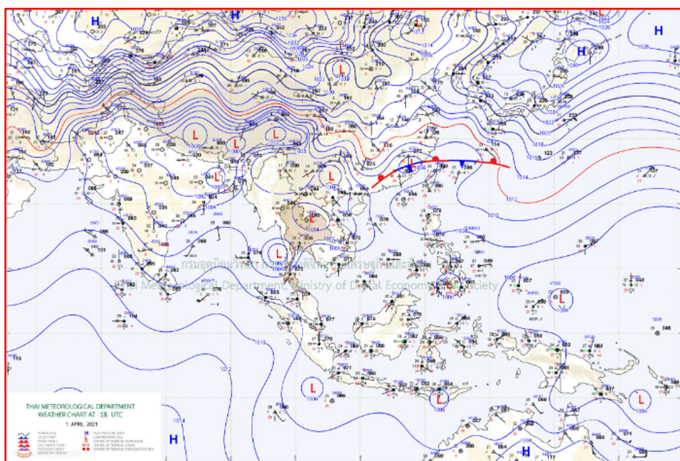
เรียนรมว.ทส. เลขาธิการ รมว.ทส. ที่ปรึกษา รมว.ทส. ปกท.ทส. รอง ปกท.ทส. อทน. อทบ. และหน่วยงานที่เกี่ยวข้อง

๑. สถานะอากาศ เวลา ๐๖.๐๐ น. (กรมอุตุนิยมวิทยา)

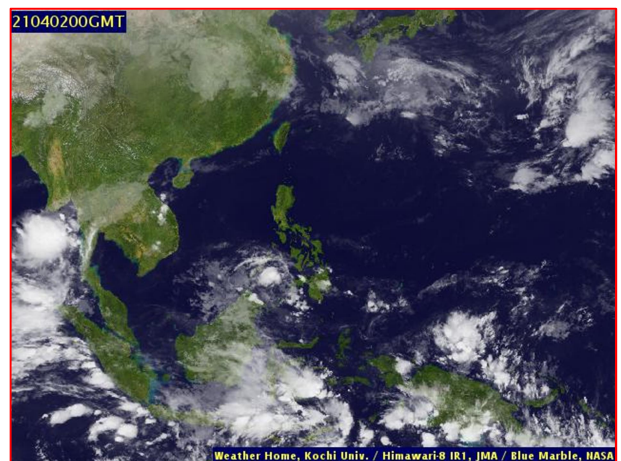
พยากรณ์อากาศ ๒๔ ชั่วโมงข้างหน้า หย่อมความกดอากาศต่ำกำลังแรงยังคงปกคลุมบริเวณทะเลอันดามัน ทำให้ภาคใต้มีฝนตกหนักบางแห่ง ส่วนคลื่นลมบริเวณทะเลอันดามันมีกำลังแรง โดยมีคลื่นสูง ๒-๓ เมตร บริเวณที่มีฝนฟ้าคะนองคลื่นสูงมากกว่า ๓ เมตร ขอให้ประชาชนบริเวณภาคใต้ฝั่งตะวันตกระวังอันตรายจากฝนตกหนักไว้ด้วย ส่วนชาวเรือบริเวณทะเลอันดามันควรเดินเรือด้วยความระมัดระวัง และเรือเล็กควรงดออกจากฝั่งจนถึงวันที่ ๓ เมษายน ๒๕๖๔

สำหรับความกดอากาศต่ำเนื่องจากความร้อนปกคลุมบริเวณประเทศไทยตอนบน ลักษณะเช่นนี้ทำให้บริเวณดังกล่าวมีอากาศร้อนหลายพื้นที่และมีอากาศร้อนจัดบางแห่ง ประกอบกับมีลมใต้และลมตะวันออกเฉียงใต้พัดนำความชื้นจากอ่าวไทยเข้ามาปกคลุมบริเวณภาคเหนือตอนล่าง ภาคตะวันออกเฉียงเหนือ ภาคกลาง และภาคตะวันออก ทำให้บริเวณดังกล่าวมีฝนฟ้าคะนองและลมกระโชกแรงบางพื้นที่ ขอให้ประชาชนในบริเวณดังกล่าวระวังอันตรายจากฝนฟ้าคะนอง และลมกระโชกแรงไว้ด้วย

ในช่วงวันที่ ๓ - ๖ เมษายน ๒๕๖๔ ประเทศไทยจะมีพายุฤดูร้อนเกิดขึ้น โดยมีลักษณะของพายุฝนฟ้าคะนอง ลมกระโชกแรง และมีลูกเห็บตกบางพื้นที่ รวมถึงมีฟ้าผ่าเกิดขึ้น (ตามรายละเอียดประกาศกรมอุตุนิยมวิทยา เรื่อง พายุฤดูร้อนบริเวณประเทศไทย ฉบับที่ ๓ (๕๙/๒๕๖๔))

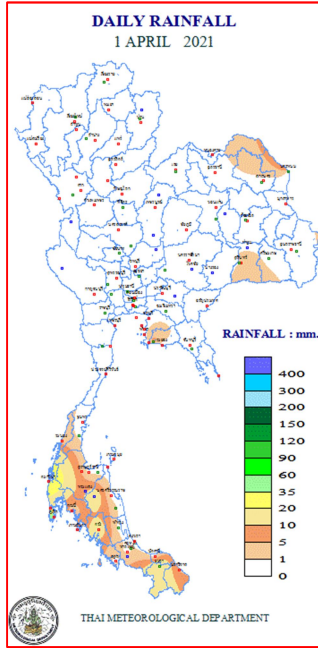


แผนที่อากาศ วันที่ ๒ เม.ย. ๒๕๖๔ เวลา ๐๑.๐๐ น.



ภาพถ่ายดาวเทียม วันที่ ๒ เม.ย. ๒๕๖๔ เวลา ๐๗.๐๐ น.

๒. ปริมาณฝนสะสม ณ เวลา ๐๗.๐๐น.(เมื่อวาน) - ๐๗.๐๐ น.(วันนี้)(กรมอุตุนิยมวิทยา)



จุดตรวจวัด	ปริมาณฝน (มม.)
จ.ภูเก็ต	๔๔.๔
จ.พังงา (ตะกั่วป่า)	๓๙.๓
จ.ยะลา (สภษ.)	๒๑.๓
จ.นครศรีธรรมราช (ฉวาง)	๑๗.๗
จ.ตรัง	๑๕.๔
จ.สุราษฎร์ธานี (พระแสง สอท.)	๘.๖
จ.ภูเก็ต (ศูนย์ฯ)	๘.๔

๓. ปริมาณฝนสะสมของพื้นที่ลาดเชิงเขา ๑๒ ชม. ที่ผ่านมา (กรมทรัพยากรน้ำ)

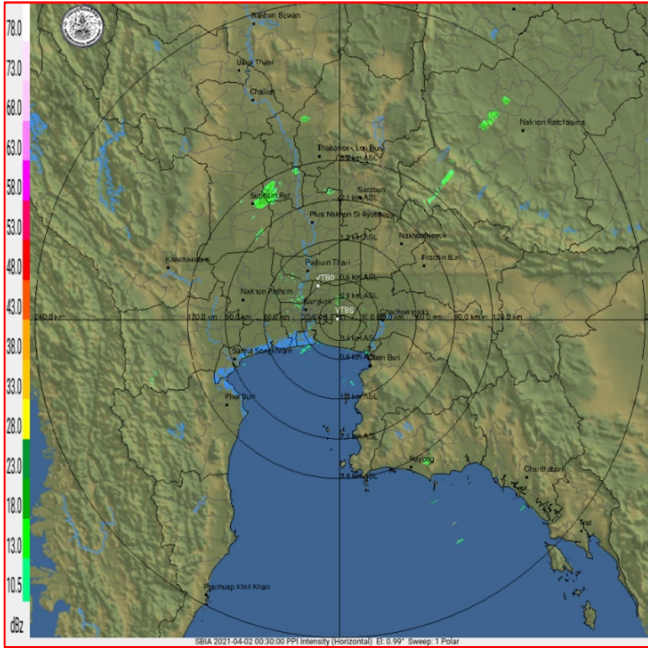
จุดตรวจวัด	ระดับการเตือน	ปริมาณฝน (มม./๑๒ ชม.)
บ้านบางวัน ต.บางวัน อ.คุระบุรี จ.พังงา	-	๕๑.๐
บ้านบางติบ ต.บางวัน อ.คุระบุรี จ.พังงา	-	๓๖.๕
บ้านทางด่าน ต.แม่ปางขาว อ.คุระบุรี จ.พังงา	-	๓๔.๕
บ้านเหนือ ต.กำพวน อ.สุขสำราญ จ.ระนอง	-	๓๔.๐
บ้านนาพรุ ต.นาคา อ.สุขสำราญ จ.ระนอง	-	๓๓.๕
บ้านไทรทอง ต.บางวัน อ.คุระบุรี จ.พังงา	-	๓๐.๐
บ้านหินลาด ต.คุระ อ.คุระบุรี จ.พังงา	-	๒๖.๐
บ้านบางใหญ่ ต.บางนายสี อ.ตะกั่วป่า จ.พังงา	-	๒๓.๐
บ้านบกปุย ต.ลำภี อ.ท้ายเหมือง จ.พังงา	-	๑๘.๕
บ้านบางกุ่ม ต.กะปง อ.กะปง จ.พังงา	-	๑๗.๕

๔. ค่าความชื้นในดิน (กรมทรัพยากรน้ำ/คณะกรรมการแม่ข่าย)

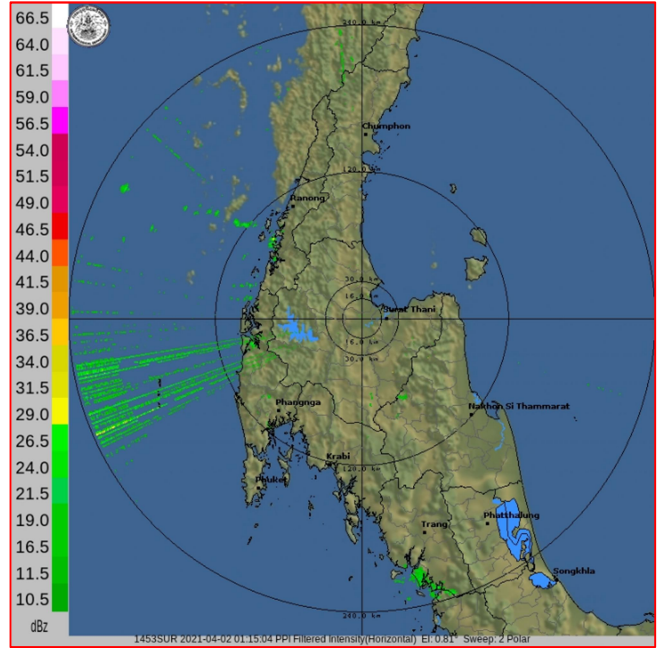
ภูมิภาค	ความชื้นในดิน [-] ๑ มี.ค. ๖๔	ความชื้นในดิน [-] ๒๗ มี.ค. ๖๔	แนวโน้ม
เหนือ	๐-๒๐	๐-๒๐	ทรงตัว
กลาง	๒๐-๔๐	๐-๒๐	ลดลง
ตะวันออกเฉียงเหนือ	๒๐-๔๐	๒๐-๔๐	ทรงตัว
ตะวันออก	๒๐-๔๐	๒๐-๔๐	ทรงตัว
ตะวันตก	๒๐-๔๐	๒๐-๔๐	ทรงตัว
ใต้	๔๐-๖๐	๒๐-๔๐	ลดลง

หมายเหตุ : ความชื้นในดิน ๐ หมายถึง ดินที่แห้งสนิท และ ๑๐๐ หมายถึง ดินที่อิ่มน้ำ

๕. เรดาร์ตรวจอากาศ ณ วันที่ ๒ เมษายน ๒๕๖๔ (กรมอุตุนิยมวิทยา)



สถานีสุวรรณภูมิ เวลา ๐๗.๓๐ น.



สถานีสุราษฎร์ธานี เวลา ๐๘.๑๕ น.

จากเรดาร์ตรวจอากาศจะพบว่ามีกลุ่มเมฆฝนบริเวณภาคตะวันออก และภาคใต้ของประเทศไทย

๖. สถานการณ์น้ำในแหล่งเก็บกักน้ำ ณ วันที่ ๑ เมษายน ๒๕๖๔ (กรมชลประทาน กรมทรัพยากรน้ำ และสทช.)

๖.๑ สถาน้ำในอ่างเก็บน้ำขนาดใหญ่ปริมาตรน้ำในอ่างฯ ๓๕,๔๔๕ ล้าน ลบ.ม. คิดเป็นร้อยละ ๕๐ (ปริมาตรน้ำใช้การได้ ๑๑,๙๐๓ ล้าน ลบ.ม. คิดเป็นร้อยละ ๒๕) ปริมาตรน้ำในอ่างฯ เทียบกับปี ๒๕๖๓ (๓๖,๓๒๑ ล้าน ลบ.ม. คิดเป็นร้อยละ ๕๐) น้อยกว่าปี ๒๕๖๓ จำนวน ๘๗๖ ล้าน ลบ.ม. ปริมาณน้ำไหลลงอ่างฯ จำนวน ๒๐.๐๔ ล้าน ลบ.ม. ปริมาณน้ำระบายจำนวน ๘๖.๕๓ ล้าน ลบ.ม. สามารถรับน้ำได้อีก ๓๕,๔๘๑ ล้าน ลบ.ม.

อ่างเก็บน้ำ	ปริมาตรน้ำในอ่าง		ปริมาตรน้ำใช้การได้		ปริมาตรน้ำไหลลงอ่าง		ปริมาตรน้ำระบาย		ปริมาตรน้ำรับได้อีก (ล้าน ม. ^๓) (ความจุที่ รณส.- ปริมาตรน้ำปัจจุบัน)
	ปริมาตร (ล้าน ม. ^๓)	% น้ำเก็บกัก	ปริมาตร (ล้าน ม. ^๓)	% น้ำใช้การ	วันนี้ (ล้าน ม. ^๓)	เมื่อวาน (ล้าน ม. ^๓)	วันนี้ (ล้าน ม. ^๓)	เมื่อวาน (ล้าน ม. ^๓)	
๑.ภูมิพล	๔,๗๔๗	๓๕	๙๔๘	๑๐	๐.๑๓	๐.๐๐	๖.๐๐	๖.๐๐	๘,๗๑๕
๒.สิริกิติ์	๔,๐๔๕	๔๓	๑,๑๙๕	๑๘	๓.๐๙	๓.๐๓	๑๗.๐๒	๑๗.๐๐	๖,๔๖๓
๓.จุฬารัตน์	๗๓	๔๕	๓๖	๒๙	๐.๐๔	๐.๐๐	๐.๐๐	๐.๔๘	๑๐๘
๔.อุบลรัตน์	๑,๐๐๗	๔๑	๔๒๖	๒๓	๑.๙๓	๐.๐๐	๕.๐๙	๕.๑๘	๓,๖๓๓
๕.ลำปาง	๕๔๕	๒๘	๔๔๕	๒๔	๐.๕๙	๑.๘๒	๕.๐๙	๓.๖๘	๑,๙๐๕
๖.สิรินธร	๑,๒๕๒	๖๔	๔๒๑	๓๗	๑.๖๒	๐.๐๐	๓.๕๕	๓.๕๒	๗๑๔
๗.ป่าสักชลสิทธิ์	๒๕๔	๒๖	๒๕๑	๒๖	๐.๒๙	๐.๒๙	๒.๑๗	๒.๑๗	๗๐๖
๘.ศรีนครินทร์	๑๑,๙๗๙	๖๘	๑,๗๑๔	๒๓	๐.๘๒	๐.๐๐	๑๔.๐๐	๑๔.๐๐	๖,๗๙๑
๙.วชิราลงกรณ์	๓,๘๗๘	๔๔	๘๖๖	๑๕	๒.๔๒	๐.๐๐	๘.๕๕	๘.๔๖	๗,๑๒๒
๑๐.ขุนด่านปราการชล	๖๕	๒๙	๖๑	๒๘	๐.๐๑	๐.๐๑	๐.๒๐	๐.๐๙	๑๖๐
๑๑.รัชชประภา	๓,๔๓๒	๖๑	๒,๐๘๐	๔๙	๐.๗๘	๑.๔๗	๖.๙๔	๖.๒๙	๒,๗๑๒
๑๒.บางกลาง	๑,๑๖๗	๘๐	๘๙๐	๗๖	๕.๕๒	๔.๗๙	๒.๘๙	๓.๑๔	๔๒๓

๖.๒ อ่างเก็บน้ำขนาดกลาง ๔๑๒ แห่ง มีปริมาณน้ำ ๒,๗๐๙ ล้าน ลบ.ม. (๕๓%) ปริมาณน้ำใช้การ ๒,๓๒๓ ล้าน ลบ.ม. (๔๙%)

๖.๓ แหล่งน้ำธรรมชาติขนาดใหญ่ ๗ แห่ง มีปริมาณน้ำรวม ๑๙๖.๐๐ ล้าน ลบ.ม. (๓๓%)

๖.๔ แหล่งน้ำในพื้นที่นอกเขตชลประทาน ๑๐๒,๐๙๙ แห่ง มีปริมาณน้ำรวม ๔,๔๑๒ ล้าน ลบ.ม. (๕๒%)

๖.๕ อ่างเก็บน้ำขนาดกลางนอกเขตชลประทาน ๖๕ แห่ง ภายใต้อำนาจของกรมทรัพยากรน้ำปริมาณน้ำปัจจุบัน ๑๒๘.๖๖ ล้านลบ.ม. (๕๕%)

๗. สถานการณ์น้ำในประเทศ ณ วันที่ ๓๐ มีนาคม - ๒ เมษายน ๒๕๖๔ (กรมชลประทาน)

สถานี	แม่น้ำ	อำเภอ	จังหวัด	ระดับ ตลิ่ง (ม.รทก.)	ระดับน้ำ (ม.รทก.)				แนวโน้ม	เปรียบเทียบ ระดับตลิ่ง
					อังคาร	พุธ	พฤหัสบดี	ศุกร์		
					๓๐ มี.ค.	๓๑ มี.ค.	๑ เม.ย.	๒ เม.ย.		
P.๑	ปิง	เมือง	เชียงใหม่	๓.๗๐	๑.๓๒	๑.๐๒	๐.๘๘	๐.๗๖	ลดลง	-๒.๙๔
W.๑C	วัง	เมือง	ลำปาง	๕.๒๐	-๐.๖๖	-๐.๖๖	-๐.๗๒	-๐.๗๓	ลดลง	-๕.๙๓
Y.๑๖	ยม	บางระกำ	พิษณุโลก	๗.๓๐	-๐.๐๖	-๐.๑๑	-๐.๑๒	-๐.๐๘	เพิ่มขึ้น	-๗.๓๘
N.๗A	น่าน	เมือง	พิจิตร	๙.๘๗	๑.๘๓	๑.๘๖	๑.๗๑	๑.๗๕	เพิ่มขึ้น	-๘.๑๒
C.๒	เจ้าพระยา	เมือง	นครสวรรค์	๒๖.๒๐	๑๖.๘๔	๑๖.๘๔	๑๖.๗๙	๑๖.๗๕	ลดลง	-๙.๔๕
C.๑๓	เจ้าพระยา	สรรพยา	ชัยนาท	๑๖.๓๔	๕.๕๔	๕.๕๔	๕.๕๔	๕.๕๔	ทรงตัว	-๑๐.๘
M.๖A	มูล	สตึก	บุรีรัมย์	๖.๐๐	๐.๐๖	๐.๐๕	๐.๐๕	๐.๐๕	ทรงตัว	-๕.๙๕
M.๗	มูล	เมือง	อุบลราชธานี	๗.๐๐	๒.๒๖	๒.๒๘	๒.๒๒	๒.๒๕	เพิ่มขึ้น	-๔.๗๕
M.๑๙๑	ลำตะคอง	เมือง	นครราชสีมา	๓.๕๐	๑.๔๘	๑.๓๔	๑.๐๔	๑.๑๕	เพิ่มขึ้น	-๒.๓๕
M.๖๙	ลำเซบก	ตระการพืชผล	อุบลราชธานี	๗.๓๐	๓.๒๗	๓.๒๖	๓.๒๒	๓.๑๙	ลดลง	-๔.๑๑
X.๖๔	คลองท่าแซะ	ท่าแซะ	ชุมพร	๑๗.๑๓	๗.๔๘	๗.๕๐	๗.๙๗	๗.๖๓	ลดลง	-๙.๕
X.๑๔๙	คลองกลาย	นบพิตำ	นครศรีธรรมราช	๓๓.๙๖	๒๗.๗๖	๒๗.๘๐	๒๗.๘๓	๒๗.๘๐	ลดลง	-๖.๑๖
X.๒๗๔	แม่น้ำโก-ลก	แว้ง	นราธิวาส	๒๔.๑๘	๑๙.๔๔	๑๙.๙๕	๑๙.๐๕	๑๘.๙๐	ลดลง	-๕.๒๘
X.๓๗A	แม่น้ำตาปี	พระแสง	สุราษฎร์ธานี	๑๑.๗๐	๔.๗๖	๔.๗๕	๔.๖๖	๔.๖๐	ลดลง	-๗.๑

*** ยังไม่ได้รับรายงาน

๘. สถานการณ์น้ำในพื้นที่ลุ่มน้ำโขง ณ วันที่ ๒ เมษายน ๒๕๖๔ (คณะกรรมการแม่น้ำโขง)

สถานี	ระดับ อ้างอิง (ม.รทก.)	ระดับ ตลิ่ง (ม.)	ระดับน้ำ (ม.)					เปรียบเทียบ ระดับ ตลิ่ง (ม.)	ผลต่างของระดับน้ำ (ม.)		แนวโน้ม
			๒๙ มี.ค.	๓๐ มี.ค.	๓๑ มี.ค.	๑ เม.ย.	๒ เม.ย.		๓ วัน ย้อนหลัง	๕ วัน ย้อนหลัง	
			อ.เชียงแสน จ.เชียงราย	๓๕๗.๑๑๐	๑๒.๘๐	๒.๖๘	๒.๖๕		๒.๖๔	๒.๗๓	
อ.เชียงคาน จ.เลย	๑๙๔.๑๑๘	๑๖.๐๐	๔.๓๕	๔.๕๐	๔.๕๘	๔.๗๒	๔.๗๒	-๑๑.๒๘	๐.๑๔	๐.๓๗	ทรงตัว
อ.เมือง จ.หนองคาย	๑๕๓.๖๔๘	๑๒.๒๐	๑.๔๖	๑.๕๓	๑.๖๐	๑.๖๕	๑.๗๘	-๑๐.๔๒	๐.๑๘	๐.๓๒	เพิ่มขึ้น
อ.เมือง จ.นครพนม	๑๓๒.๖๘๐	๑๒.๐๐	๑.๓๙	๑.๔๐	๑.๔๔	๑.๕๒	๑.๖๐	-๑๐.๔	๐.๑๖	๐.๒๑	เพิ่มขึ้น
อ.เมือง จ.มุกดาหาร	๑๒๔.๒๑๙	๑๒.๕๐	๑.๘๗	๑.๘๐	๑.๘๒	๑.๘๖	๑.๙๓	-๑๐.๕๗	๐.๑๑	๐.๐๖	เพิ่มขึ้น
อ.โขงเจียม จ.อุบลราชธานี	๘๙.๐๓๐	๑๔.๕๐	๒.๒๘	๒.๒๗	๒.๒๑	๒.๑๙	๒.๑๘	-๑๒.๓๒	-๐.๐๓	-๐.๑๐	ลดลง

*** ไม่มีสถานการณ์

๙. สถานการณ์เตือนภัย Early Warning ณ วันที่ ๒ เมษายน ๒๕๖๔ (กรมทรัพยากรน้ำ)

[เวลา ๑๕.๐๐ น.(เมื่อวาน) - ๐๘.๐๐ น. (วันนี้)]

การแจ้งเตือน	สถานี	การแจ้งเตือน
เตือนสีแดง (อพยพ)	-	-
เตือนสีเหลือง (เตือนภัย)	-	-
เตือนสีเขียว (เฝ้าระวัง)	-	-

***ไม่มีสถานการณ์

๑๐. พื้นที่ติดตามและเฝ้าระวังสถานการณ์ธรณีพิบัติภัย ณ วันที่ ๒ เมษายน ๒๕๖๔ (กรมทรัพยากรธรณี)

เนื่องจากในพื้นที่เสี่ยงดินถล่ม มีปริมาณน้ำฝนไม่ถึงเกณฑ์การเฝ้าระวัง ประกอบกับบางพื้นที่ไม่มีฝนตก จึงไม่มีพื้นที่ติดตามสถานการณ์พิบัติภัยดินถล่มและน้ำป่าไหลหลาก

๑๑. เหตุการณ์วิกฤตน้ำปัจจุบัน ณ วันที่ ๒ เมษายน ๒๕๖๔ [เวลา ๑๕.๐๐ น.(เมื่อวาน) - ๐๘.๐๐ น. (วันนี้)]

ไม่มีสถานการณ์

๑๒. สถานการณ์ภาวะน้ำท่วม และสถานการณ์ฝนแล้ง/ฝนทิ้งช่วง ณ วันที่ ๒ เมษายน ๒๕๖๔ (ปก.)

สถานการณ์สาธารณภัย

จากสถานการณ์หย่อมความกดอากาศต่ำบริเวณอ่าวเบงกอลตอนล่างเคลื่อนเข้าสู่บริเวณทะเลอันดามันประกอบกับลมตะวันตกเฉียงใต้ที่พัดปกคลุมภาคใต้ฝั่งตะวันตกและทะเลอันดามันมีกำลังแรงขึ้น ทำให้มีฝนเพิ่มขึ้นและมีฝนตกหนักบางพื้นที่ ในห้วงวันที่ ๓๑ มี.ค. ๖๔ - ปัจจุบัน ทำให้เกิดพายุฝนฟ้าคะนองและลมกระโชกแรง ในพื้นที่ ๖ จ. (นครพนม มุกดาหาร ศรีสะเกษ นครราชสีมาสระแก้วชลบุรี) ๙ อ. ๑๕ ต. ๓๑ ม. ๒ ทม. บ้านเรือนประชาชน ได้รับความเสียหาย ๑๘๘ หลัง ปัจจุบันสถานการณ์คลี่คลายแล้วทุกจังหวัด

๑๓. การคาดหมายลักษณะอากาศ ๗ วันข้างหน้า (ระหว่างวันที่ ๓๑ มีนาคม - ๖ เมษายน ๒๕๖๔)

ในช่วงวันที่ ๓๑ มี.ค. - ๒ เม.ย. ๖๔ ความกดอากาศต่ำเนื่องจากความร้อนปกคลุมประเทศไทยตอนบน ทำให้บริเวณดังกล่าวมีอากาศร้อนถึงร้อนจัด กับมีฟ้าหลัวในตอนกลางวัน ในขณะที่มีหย่อมความกดอากาศต่ำกำลังแรงบริเวณทะเลอันดามัน ทำให้ภาคใต้มีฝนเพิ่มขึ้นและมีฝนตกหนักบางแห่ง ส่วนคลื่นลมบริเวณทะเลอันดามันจะมีกำลังแรงขึ้น โดยมีคลื่นสูงประมาณ ๒ เมตร บริเวณที่มีฝนฟ้าคะนองจะมีคลื่นสูงมากกว่า ๒ เมตร

ส่วนในช่วงวันที่ ๓ - ๖ เม.ย. ๖๔ บริเวณความกดอากาศสูงหรือมวลอากาศเย็นจากประเทศจีนจะแผ่ลงมาปกคลุมประเทศไทยตอนบน ประกอบกับจะมีคลื่นกระแสลมตะวันตกเคลื่อนเข้าปกคลุมภาคเหนือและภาคตะวันออกเฉียงเหนือ ในขณะที่ประเทศไทยตอนบนมีอากาศร้อนถึงร้อนจัด ลักษณะเช่นนี้ทำให้บริเวณดังกล่าวจะมีพายุฤดูร้อนเกิดขึ้น โดยมีพายุฝนฟ้าคะนอง ลมกระโชกแรง และลูกเห็บตกเป็นบางแห่ง รวมถึงฟ้าผ่า โดยจะเริ่มภาคตะวันออกเฉียงเหนือก่อน ส่วนภาคอื่นๆ จะได้รับผลกระทบในระยะต่อไป

ส่วนภาคใต้ลมตะวันออกเฉียงใต้พัดปกคลุมอ่าวไทยและภาคใต้จะมีกำลังแรงขึ้น ทำให้ภาคใต้ฝั่งตะวันออกมีฝนเพิ่มมากขึ้น และมีฝนตกหนักบางแห่ง

๑๔. ความช่วยเหลือภัยแล้งสะสมของกรมทรัพยากรน้ำ

ความช่วยเหลือในพื้นที่ประสบปัญหาภัยแล้ง ตั้งแต่วันที่ ๑ ตุลาคม ๒๕๖๓ - ๓๐ มีนาคม ๒๕๖๔

หน่วยงาน	จังหวัด	ปริมาณการสูบน้ำ (ลบ.ม.)	ปริมาณการแจกจ่ายน้ำสะอาด (ลิตร)	น้ำดื่มบรรจุขวด (ขวด)	ประโยชน์ที่ได้รับ		
					อุปโภค-บริโภค		พื้นที่เกษตร (ไร่)
					ครัวเรือน	ประชากร	
ภาค ๑	ลำปาง	๘๑,๐๐๐	๒,๐๓๓,๑๘๐	-	๑๖๘,๕๙๔	๔๕๐,๕๑๒	๒,๐๐๐
	เชียงใหม่	-	๙๗,๓๕๗	-	๒๑,๒๐๑	๘๗,๖๗๕	-
	แม่ฮ่องสอน	-	๙๔,๖๐๔	-	๙,๒๔๘	๖๐,๙๘๖	-
	เชียงราย	-	๒๙๑,๕๘๒	-	๕๖,๔๗๑	๑๗๔,๔๗๗	-
	กำแพงเพชร	-	๑๐๗,๐๐๒	-	๔๔,๑๒๕	๑๗๙,๓๑๐	-
	พะเยา	๓๘,๖๐๐	-	-	๕๐๐	๑,๓๕๐	-
ภาค ๒	ลำพูน	๖๖๔,๒๐๐	-	-	-	-	๔,๗๐๐
	อุทัยธานี	๗๗,๗๖๐	-	-	-	-	๔,๐๐๐
	นครสวรรค์	๑,๕๗๒,๔๘๐	๓๐,๐๐๐	-	๑๔,๖๗๒	๑๑,๙๒๙	๘,๘๐๐
ภาค ๓	เพชรบูรณ์	๑๖,๒๐๐	-	-	๑,๒๐๐	๔,๘๐๐	-
	สกลนคร	๒,๐๖๘,๕๐๐	-	-	๑,๘๔๑	๖,๘๓๙	๒,๓๘๓
	อุดรธานี	๒,๘๒๑,๐๐๐	-	๑,๕๐๐	๑,๗๐๑	๘,๗๐๒	๑,๓๙๐
	หนองคาย	๔๒๙,๐๐๐	-	-	๓๗๐	๑,๔๔๒	๕,๘๐๐
ภาค ๔	หนองบัวลำภู	-	-	๑,๐๐๐	-	-	-
	ขอนแก่น	๑,๐๕๙,๓๐๐	-	-	๑,๓๘๘	๕,๓๙๖	-
ภาค ๕	มหาสารคาม	๖๕,๘๐๐	-	-	๔๖๙	๑,๘๗๖	-

ภาค ๕	บุรีรัมย์	๒๙๒,๐๐๐	-	-	๑,๙๗๐	๕,๒๔๙	-
	นครราชสีมา	๓๕๙,๕๐๐	-	-	๘๐๘	๒,๓๕๒	-
ภาค ๖	สระแก้ว	๒๗๒,๐๐๐	-	-	๑๔,๓๕๐	๕๐,๐๐๐	-
	ปราจีนบุรี	๓,๗๔๐,๘๐๐	-	-	๗๙๕	๒,๖๐๒	๖,๑๕๐
	จันทบุรี	๒,๗๗๕,๖๐๐	-	-	๑,๖๐๐	๔,๕๐๐	๘,๐๐๐
	ระยอง	๑๖๑,๑๐๐	-	-	๔๗๘	๑,๓๗๘	๗๐๐
	ตราด	๓๔๖,๘๐๐	-	-	๒,๓๑๐	๕,๒๘๕	๑๖,๘๐๐
ภาค ๗	สุพรรณบุรี	๒,๑๘๒,๓๒๐	-	-	๒๕๘	๙๙๐	-
	ราชบุรี	๗๔,๕๒๐	๑๒,๐๐๐	-	๑๐๔	๓๒๕	๖๐๐
ภาค ๘	นครศรีธรรมราช	๒,๑๐๑,๑๔๐	-	-	๑,๖๕๐	๕,๐๓๙	๑๔,๕๐๐
ภาค ๙	พิจิตร	๑,๖๕๘,๐๔๐	-	-	๗,๗๑๔	๒๑,๙๘๔	๘๒,๕๐๐
	แพร่	๑,๔๐๐,๔๖๐	-	-	๑,๕๐๓	๔,๕๐๕	๖,๖๐๐
	พิษณุโลก	๑,๓๖๑,๑๐๐	-	๓,๗๓๒	๑๙๕	๕๑๕	๑,๖๒๓
	สุโขทัย	๑๙๐,๐๘๐	-	๑,๓๘๐	๓๐๖	๑,๑๒๔	-
	น่าน	-	-	๑,๕๐๐	-	-	-
	อุตรดิตถ์	-	๑๗๑,๒๕๐	-	๑,๑๓๑	๓,๘๔๗	-
ภาค ๑๐	สุราษฎร์ธานี	๒๒๔,๐๐๐	๗๒,๐๐๐	-	๑๘๐	๖๔๐	๑,๑๐๐
ภาค ๑๑	อุบลราชธานี	๑๒๕,๓๐๐	-	-	๑,๒๗๔	๔,๒๔๑	-
	อำนาจเจริญ	๑๘๘,๕๕๐	-	๖๐๐	๑,๖๘๔	๕,๘๕๒	-
	๓๕ จังหวัด	๒๖,๓๔๗,๑๕๐	๒,๙๐๘,๙๗๕	๙,๗๑๒	๓๖๐,๐๙๐	๑,๑๑๕,๗๒๒	๑๖๗,๖๔๖

กระทรวงทรัพยากรธรรมชาติและสิ่งแวดล้อม
วันที่ ๑ เมษายน ๒๕๖๔

๑. กรม ททรัพยากรน้ำ สำนักงาน ททรัพยากรน้ำภาค ๑
๒. กิจกรรมที่ดำเนินการ นำรถบรรทุกน้ำขนาด ๖,๐๐๐ ลิตร จำนวน ๒ คัน ช่วยเหลือพื้นที่ประสบภัยแล้งงานสันทราย หมู่ ๑ ต.เวียงตาล อ.ห้างฉัตร จ.ลำปาง ที่ประสบภัยแล้งน้ำอุปโภคบริโภค โดยได้รับน้ำสะอาดจากระบบประปา สำนักงานทรัพยากรน้ำภาค ๑ ไปเติมใส่ถังน้ำใสระบบประปาของหมู่บ้าน
๓. ประโยชน์ที่ได้รับ - ไร่ ๔๘,๐๐๐ ลิตร
๔๒๐ ครัวเรือน ๑,๓๖๓ คน



กระทรวงทรัพยากรธรรมชาติและสิ่งแวดล้อม
วันที่ ๑ เมษายน ๒๕๖๔

๑. กรม ทรัพยากรน้ำ สำนักงาน ทรัพยากรน้ำภาค ๖
๒. กิจกรรมที่ดำเนินการ เข้าช่วยบรรเทาปัญหาขาดแคลนน้ำอุปโภคบริโภคให้แก่ราษฎรหมู่ที่ ๒ และหมู่ที่ ๑๒ ตำบลวังดาล อำเภอกบินทร์บุรี จังหวัดปราจีนบุรี โดยร่วมกับ อบต.วังดาล สูบน้ำจากแหล่งน้ำสาธารณะบริเวณหน้าโรงเรียนหนองศรีวิชัย หมู่ ๑๔ เข้าสู่สระเก็บน้ำดอนปู่ตาเพื่อผลิตประปาหมู่บ้าน ช่วยเหลือประชาชน ๒ หมู่บ้าน
๓. ประโยชน์ที่ได้รับ - ไร่ ๔๘,๐๐๐ ลิตร
๒๒๗ ครัวเรือน ๘๘๔ คน



จึงเรียนมาเพื่อโปรดทราบ

นายสมฤทธิ์ วิไลพรรัตน์
รองอธิบดีกรมทรัพยากรน้ำ
ประธานคณะกรรมการศูนย์ปฏิบัติการ
ทรัพยากรธรรมชาติและสิ่งแวดล้อม
(ด้านทรัพยากรน้ำ)