

# รายงานสถานการณ์น้ำลุ่มน้ำทะเลสาบสงขลา

## วันที่ 2 เมษายน 2564

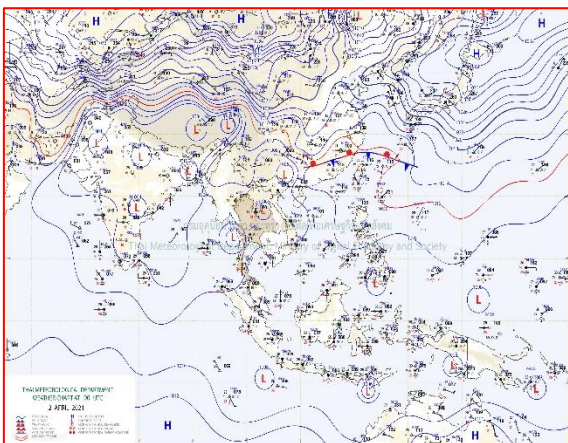
### 1) สภาพภูมิอากาศ

#### ลักษณะอากาศทั่วไป (ที่มา: กรมอุตุนิยมวิทยา)

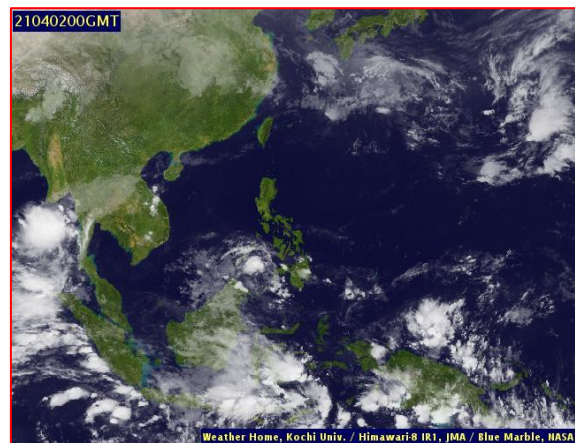
พยากรณ์อากาศ 24 ชั่วโมงข้างหน้า หย่อมความกดอากาศต่ำกำลังแรงยังคงปกคลุมบริเวณทะเลอันดามัน ทำให้ภาคใต้มีฝนตกหนักบางแห่ง ส่วนคลื่นลมบริเวณทะเลอันดามันมีกำลังแรง โดยมีคลื่นสูง 2-3 เมตร บริเวณที่มีฝนฟ้าคะนองคลื่นสูงมากกว่า 3 เมตร ขอให้ประชาชนบริเวณภาคใต้ฝั่งตะวันตกระวังอันตรายจากฝนตกหนักไว้ด้วย ส่วนชาวเรือบริเวณทะเลอันดามันควรเดินเรือด้วยความระมัดระวัง และเรือเล็กควรงดออกจากฝั่งจนถึงวันที่ 3 เมษายน 2564 สำหรับความกดอากาศต่ำเนื่องจากความร้อนปกคลุมบริเวณประเทศไทยตอนบน ลักษณะเช่นนี้ทำให้บริเวณดังกล่าวมีอากาศร้อนหลายพื้นที่และมีอากาศร้อนจัดบางแห่ง ประกอบกับมีลมใต้และลมตะวันออกเฉียงใต้พัดนำความชื้นจากอ่าวไทยเข้ามาปกคลุมบริเวณภาคเหนือตอนล่าง ภาคตะวันออกเฉียงเหนือ ภาคกลาง และภาคตะวันออกเฉียงใต้ ทำให้บริเวณดังกล่าวมีฝนฟ้าคะนองและลมกระโชกแรงบางพื้นที่ ขอให้ประชาชนในบริเวณดังกล่าวระวังอันตรายจากฝนฟ้าคะนอง และลมกระโชกแรงไว้ด้วย

อนึ่ง ในช่วงวันที่ 3 - 6 เมษายน 2564 ประเทศไทยจะมีพายุฤดูร้อนเกิดขึ้น โดยมีลักษณะของพายุฝนฟ้าคะนอง ลมกระโชกแรง และมีลูกเห็บตกบางพื้นที่ รวมถึงมีฟ้าผ่าเกิดขึ้น (ตามรายละเอียดประกาศกรมอุตุนิยมวิทยา เรื่อง พายุฤดูร้อนบริเวณประเทศไทย ฉบับที่ 3 (59/2564) )

สภาพอากาศภาคใต้ฝั่งตะวันออก มีมีฝนฟ้าคะนองร้อยละ 40 ของพื้นที่ กับมีฝนตกหนักบางพื้นที่ บริเวณจังหวัดเพชรบุรี ประจวบคีรีขันธ์ ชุมพร สุราษฎร์ธานี และนครศรีธรรมราช อุณหภูมิต่ำสุด 24-27 องศาเซลเซียส อุณหภูมิสูงสุด 32-35 องศาเซลเซียส ผลคาดการณ์ปริมาณน้ำฝนล่วงหน้า 1-7 วัน มีฝนฟ้าคะนอง ร้อยละ 40-60 ของพื้นที่ตลอดช่วง และมีฝนตกหนักบางแห่ง



แผนที่อากาศ วันที่ 2 เม.ย. 2564 เวลา 07.00 น.



ภาพถ่ายจากดาวเทียม วันที่ 2 เม.ย. 2564

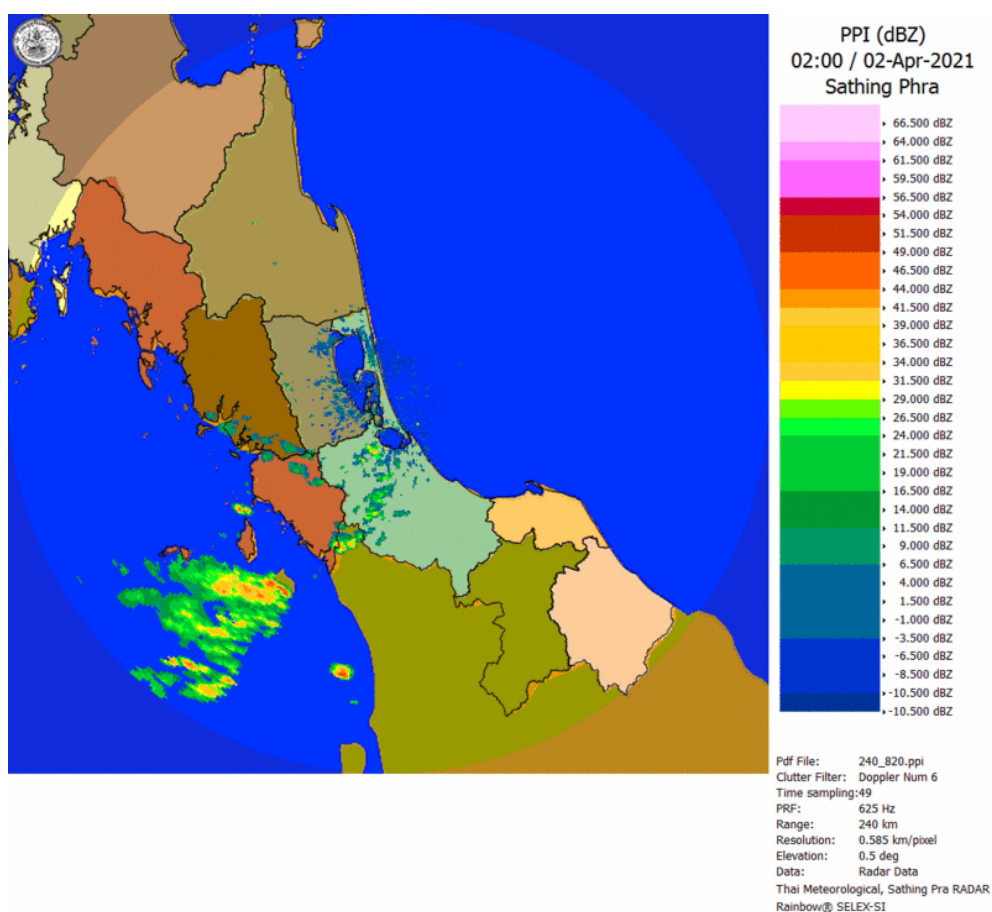
2) สถานการณ์ฝน

จากข้อมูลสถานการณ์ฝนในพื้นที่ลุ่มน้ำทะเลสาบสงขลาของวันที่ 2 เมษายน 2564 จากกรมทรัพยากรน้ำ กรมอุตุนิยมวิทยา กรมชลประทาน และสถาบันสารสนเทศทรัพยากรน้ำ (องค์การมหาชน) พบว่า มีฝนตกในพื้นที่ลุ่มน้ำทะเลสาบสงขลา บริเวณอำเภอสะเดา และอำเภอหาดใหญ่ จังหวัดสงขลา ปริมาณฝน ต่ำกว่า 0.1 – 3.0 มม.

ข้อมูลสถานการณ์ฝนในพื้นที่ลุ่มน้ำทะเลสาบสงขลา ณ วันที่ 2 เมษายน 2564 เวลา 07.00 น.

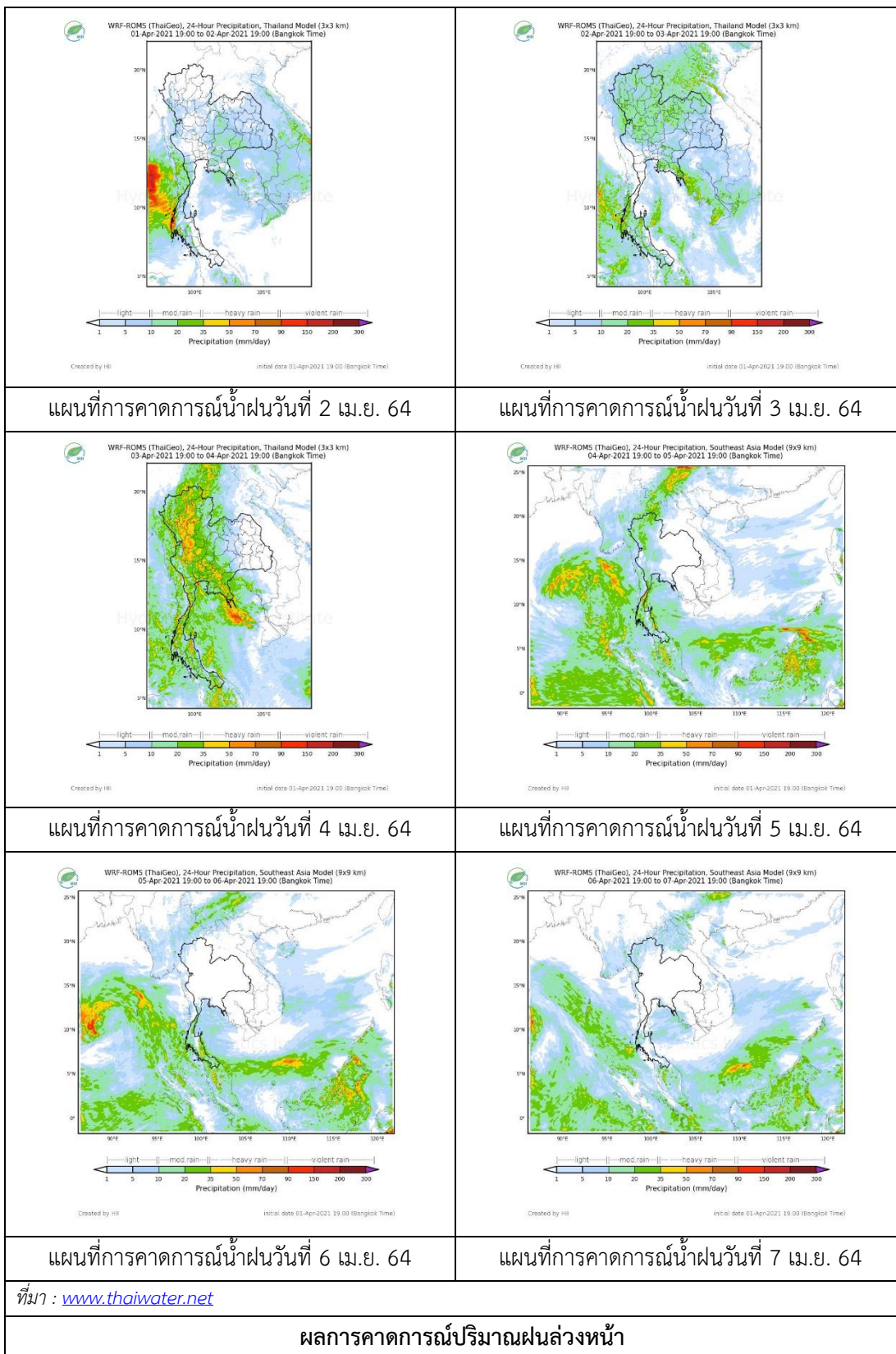
| ลำดับ | สถานี                           | ปริมาณฝน (มม.) |
|-------|---------------------------------|----------------|
| 1     | ต.ท่าโพธิ์ อ.สะเดา จ.สงขลา      | 3.0            |
| 2     | ต.คอหงส์ อ.หาดใหญ่ จ.สงขลา      | 1.6            |
| 3     | ต.คลองหอยโข่ง อ.หาดใหญ่ จ.สงขลา | “ฝ”            |

หมายเหตุ “ฝ” คือ ฝนวัดปริมาณไม่ได้ (ต่ำกว่า 0.1 มิลลิเมตร)



ภาพเรดาร์ตรวจอากาศ “สathingพระ” ณ วันที่ 2 เมษายน 2564 (ที่มา : กรมอุตุนิยมวิทยา)

สถานการณ์น้ำฝน



3) ข้อมูลปริมาณน้ำในลำน้ำ

ลุ่มน้ำทะเลสาบสงขลา ปัจจุบันสถานการณ์น้ำในลำน้ำโดยทั่วไปอยู่ในเกณฑ์ภาวะปกติ ระดับน้ำในลำน้ำส่วนใหญ่มีแนวโน้มลดลง/ทรงตัว และเพิ่มขึ้นในบางพื้นที่

**สถานการณ์น้ำท่า** (29 มี.ค. – 2 เม.ย. 2564 ที่มา : กรมชลประทาน)

| สถานี  | ลุ่มน้ำ          | อำเภอ           | จังหวัด | ระดับน้ำ-<br>ม.                            | จันทร์      | อังคาร      | พุธ         | พฤหัสบดี   | ศุกร์      |
|--------|------------------|-----------------|---------|--|-------------|-------------|-------------|------------|------------|
|        |                  |                 |         | ปริมาณน้ำ-<br>ลบ.ม./วิ.<br>(ระดับเตือนภัย) | 29<br>มี.ค. | 30<br>มี.ค. | 31<br>มี.ค. | 1<br>เม.ย. | 2<br>เม.ย. |
| X.170  | ทะเลสาบ<br>สงขลา | ศรีนครินทร์     | พัทลุง  | 25.20                                      | 20.80       | 20.80       | 20.81       | 20.83      | 20.82      |
|        |                  |                 |         | 290.00                                     | 5.00        | 5.00        | 5.25        | 5.75       | 5.50       |
| X.265  | ทะเลสาบ<br>สงขลา | เมือง           | พัทลุง  | 8.00                                       | 6.44        | 6.44        | 6.64        | 7.55       | 7.55       |
|        |                  |                 |         | 7.00                                       | -           | -           | -           | -          | -          |
| X.174  | ทะเลสาบ<br>สงขลา | หาดใหญ่         | สงขลา   | 8.88                                       | 4.53        | 4.51        | 4.49        | 4.35       | 4.34       |
|        |                  |                 |         | 388.00                                     | 3.30        | 3.10        | 2.90        | 1.75       | 1.70       |
| X.173A | ทะเลสาบ<br>สงขลา | สะเดา           | สงขลา   | 15.90                                      | 10.17       | 10.43       | 12.19       | 10.17      | 9.99       |
|        |                  |                 |         | 258.00                                     | 8.70        | 11.30       | 39.75       | 8.70       | 6.90       |
| X.90   | ทะเลสาบ<br>สงขลา | คลองหอย<br>โข่ง | สงขลา   | 8.00                                       | 3.78        | 4.32        | 4.57        | 4.07       | 4.09       |
|        |                  |                 |         | 580.00                                     | 78.60       | 117.60      | 139.30      | 98.90      | 100.30     |
| X.44   | ทะเลสาบ<br>สงขลา | หาดใหญ่         | สงขลา   | 7.40                                       | 0.31        | 0.34        | 1.40        | 1.03       | 0.45       |
|        |                  |                 |         | 534.00                                     | 16.35       | 17.40       | 55.00       | 41.55      | 21.25      |

ข้อมูลระดับน้ำจากระบบตรวจวัดสภาพทางไกลอัตโนมัติลุ่มน้ำทะเลสาบสงขลา กรมทรัพยากรน้ำ  
ประจำวันที่ 2 เมษายน 2564

**ข้อมูลระดับน้ำ** (31 มี.ค. – 2 เม.ย. 2564 ที่มา : กรมทรัพยากรน้ำ)

| สถานี                | ตำบล    | อำเภอ   | จังหวัด | ระดับ<br>ตลิ่ง<br>(ต่ำสุด) | พุธ         | พฤหัสบดี   | ศุกร์      |
|----------------------|---------|---------|---------|----------------------------|-------------|------------|------------|
|                      |         |         |         |                            | 31<br>มี.ค. | 1<br>เม.ย. | 2<br>เม.ย. |
| คลองอู่ตะเภาตอนบน    | พังงา   | สะเดา   | สงขลา   | 19.87                      | 12.32       | 11.92      | 11.82      |
| คลองอู่ตะเภาตอนล่าง  | หาดใหญ่ | หาดใหญ่ | สงขลา   | 8.93                       | 0.43        | 0.43       | 0.43       |
| คลองรัตภูมิ          | ควนรู   | รัตภูมิ | สงขลา   | 22.62                      | 13.54       | 13.67      | 13.49      |
| คลองตะโหมด(ท่าเขียด) | แม่ขรี  | ตะโหมด  | พัทลุง  | 27.94                      | -           | -          | -          |
| ลำปำ                 | ลำปำ    | เมือง   | พัทลุง  | 1.15                       | -0.50       | -0.52      | -0.57      |

ปริมาณน้ำในลำน้ำของคลองต่างๆ ในพื้นที่ลุ่มน้ำทะเลสาบสงขลา วันที่ 2 เมษายน 2564



สถานีคลองอุตตะเภากลาง - ต.หาดใหญ่ อ.หาดใหญ่ จ.สงขลา  
(ลุ่มน้ำทะเลสาบสงขลา)

#### 4) สรุป

สถานการณ์น้ำในลุ่มน้ำทะเลสาบสงขลาประจำวันที่ 2 เมษายน 2564 ปัจจุบันสถานการณ์น้ำในลำน้ำโดยทั่วไปอยู่ในภาวะปกติ ระดับน้ำในลำน้ำส่วนใหญ่มีแนวโน้มลดลง/ทรงตัว และเพิ่มขึ้นในบางพื้นที่