



**รายงานการเฝ้าระวังติดตามสถานการณ์น้ำและความช่วยเหลือ
ศูนย์ปฏิบัติการทรัพยากรธรรมชาติและสิ่งแวดล้อม (ด้านทรัพยากรน้ำ)
กระทรวงทรัพยากรธรรมชาติและสิ่งแวดล้อม**

ศูนย์ป้องกันวิกฤติน้ำ กรมทรัพยากรน้ำ

โทรศัพท์ ๐ ๒๒๗๑ ๖๐๐๐ ต่อ ๖๔๔๕ โทรสาร ๐ ๒๒๗๘ ๖๖๒๙ www.dwr.go.th IDLine: mekhalawoc Email: mekhala@dwr.mail.go.th

ศูนย์เทคโนโลยีสารสนเทศทรัพยากรน้ำบาดาล กรมทรัพยากรน้ำบาดาล

โทรศัพท์ ๐ ๒๖๖๖ ๗๐๙๐ โทรสาร ๐ ๒๖๖๖ ๗๑๐๐ www.dgr.go.th Email: itcenter@dgr.mail.go.th

สำนักงานนโยบายและแผนทรัพยากรธรรมชาติและสิ่งแวดล้อม

โทรศัพท์ ๐ ๒๒๖๕๖๕๐๐ www.onep.go.th Email: webmaster@onep.go.th

รายงานฉบับที่ ๑๘๔/๒๕๖๔

เวลา ๑๕.๐๐ น.

วันที่ ๒ เมษายน ๒๕๖๔

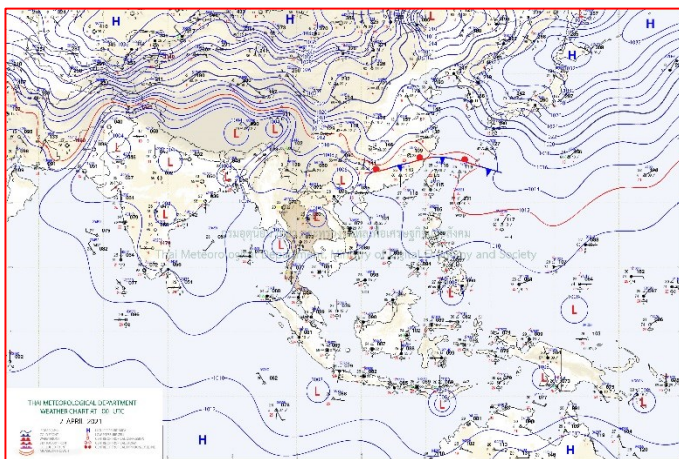
เรียนรมว.ทส. เลขาธิการ รมว.ทส. ที่ปรึกษา รมว.ทส. ปกท.ทส. รอง ปกท.ทส. อทท. อทบ. และหน่วยงานที่เกี่ยวข้อง

๑. สถานะอากาศ เวลา ๑๒.๐๐ น. (กรมอุตุนิยมวิทยา)

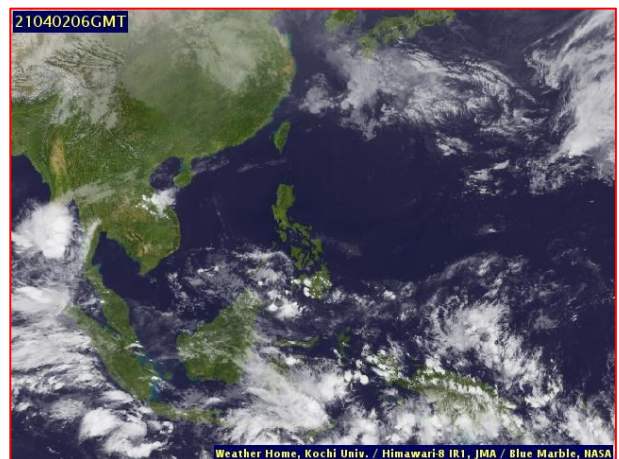
พยากรณ์อากาศ ๒๔ ชั่วโมงข้างหน้า หย่อมความกดอากาศต่ำกำลังแรงยังคงปกคลุมบริเวณทะเลอันดามัน ทำให้ภาคใต้มีฝนตกหนักบางแห่ง ส่วนคลื่นลมบริเวณทะเลอันดามันมีกำลังแรง โดยมีคลื่นสูง ๒-๓ เมตร บริเวณที่มีฝนฟ้าคะนองคลื่นสูงมากกว่า ๓ เมตร

สำหรับความกดอากาศต่ำเนื่องจากความร้อนปกคลุมบริเวณประเทศไทยตอนบน ลักษณะเช่นนี้ทำให้บริเวณดังกล่าวมีอากาศร้อนหลายพื้นที่และมีอากาศร้อนจัดบางแห่ง ประกอบกับมีลมใต้และลมตะวันออกเฉียงใต้พัดนำความชื้นจากอ่าวไทยเข้ามาปกคลุมบริเวณภาคเหนือตอนล่าง ภาคตะวันออกเฉียงเหนือ ภาคกลาง และภาคตะวันออก ทำให้บริเวณดังกล่าวมีฝนฟ้าคะนองและลมกระโชกแรงบางพื้นที่

อนึ่ง ในช่วงวันที่ ๓ - ๖ เมษายน ๒๕๖๔ ประเทศไทยจะมีพายุฤดูร้อนเกิดขึ้น โดยมีลักษณะของพายุฝนฟ้าคะนอง ลมกระโชกแรง และมีลูกเห็บตกบางพื้นที่ รวมถึงมีฟ้าผ่าเกิดขึ้น (ตามรายละเอียดประกาศกรมอุตุนิยมวิทยา เรื่อง พายุฤดูร้อนบริเวณประเทศไทย ฉบับที่ ๓ (๕๙/๒๕๖๔))

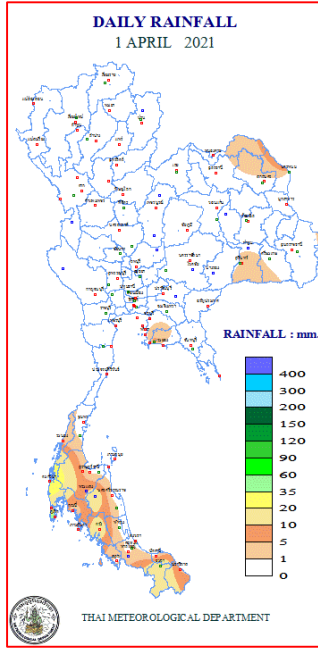


แผนที่อากาศ วันที่ ๒ เม.ย. ๒๕๖๔ เวลา ๐๗.๐๐ น.



ภาพถ่ายดาวเทียม วันที่ ๒ เม.ย. ๒๕๖๔ เวลา ๑๓.๐๐ น.

๒. ปริมาณฝนสะสม ณ เวลา ๐๗.๐๐น.(เมื่อวาน) - ๐๗.๐๐ น.(วันนี้)(กรมอุตุนิยมวิทยา)



จุดตรวจวัด	ปริมาณฝน (มม.)
จ.ภูเก็ต	๔๔.๔
จ.พังงา (ตะกั่วป่า)	๓๙.๓
จ.ยะลา (สภษ.)	๒๑.๓
จ.นครศรีธรรมราช (ฉวาง)	๑๗.๗
จ.ตรัง	๑๕.๔
จ.สุราษฎร์ธานี (พระแสง สอท.)	๘.๖
จ.ภูเก็ต (ศูนย์ฯ)	๘.๔

๓. ปริมาณฝนสะสมของพื้นที่ลาดเชิงเขา ๑๒ ชม. ที่ผ่านมา (กรมทรัพยากรน้ำ)

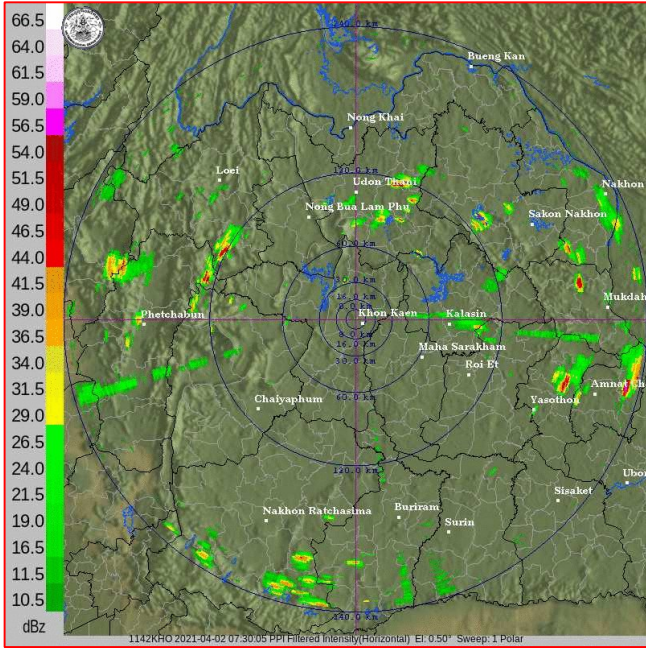
จุดตรวจวัด	ระดับการเตือน	ปริมาณฝน (มม./๑๒ ชม.)
บ้านบางวัน ต.บางวัน อ.คุระบุรี จ.พังงา	-	๕๑.๐
บ้านบางติบ ต.บางวัน อ.คุระบุรี จ.พังงา	-	๓๖.๕
บ้านทางด่าน ต.แม่ปางขาว อ.คุระบุรี จ.พังงา	-	๓๔.๕
บ้านเหนือ ต.กำพวน อ.สุขสำราญ จ.ระนอง	-	๓๔.๐
บ้านนาพรุ ต.นาคา อ.สุขสำราญ จ.ระนอง	-	๓๓.๕
บ้านไทรทอง ต.บางวัน อ.คุระบุรี จ.พังงา	-	๓๐.๐
บ้านหินลาด ต.คุระ อ.คุระบุรี จ.พังงา	-	๒๖.๐
บ้านบางใหญ่ ต.บางนายสี อ.ตะกั่วป่า จ.พังงา	-	๒๓.๐
บ้านบกปุย ต.ลำภี อ.ท้ายเหมือง จ.พังงา	-	๑๘.๕
บ้านบางกุ่ม ต.กะปง อ.กะปง จ.พังงา	-	๑๗.๕

๔. ค่าความชื้นในดิน (กรมทรัพยากรน้ำ/คณะกรรมการแม่ข่าย)

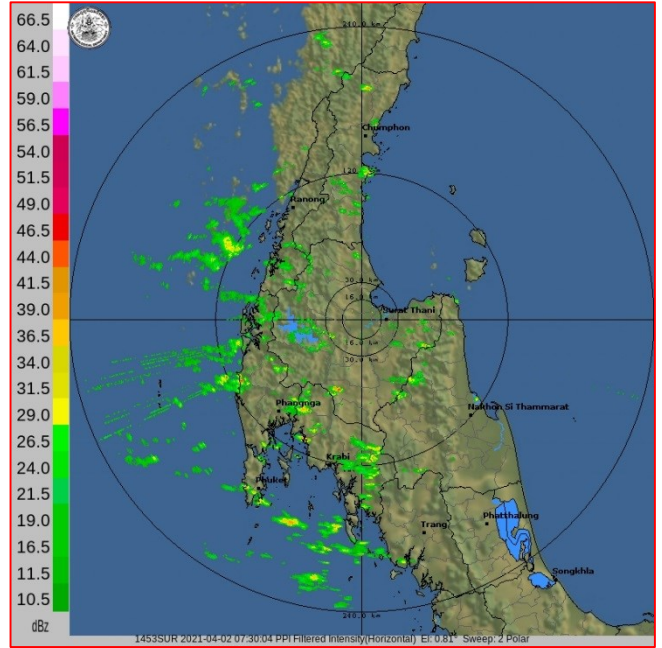
ภูมิภาค	ความชื้นในดิน [-] ๑ มี.ค. ๖๔	ความชื้นในดิน [-] ๒๗ มี.ค. ๖๔	แนวโน้ม
เหนือ	๐-๒๐	๐-๒๐	ทรงตัว
กลาง	๒๐-๔๐	๐-๒๐	ลดลง
ตะวันออกเฉียงเหนือ	๒๐-๔๐	๒๐-๔๐	ทรงตัว
ตะวันออก	๒๐-๔๐	๒๐-๔๐	ทรงตัว
ตะวันตก	๒๐-๔๐	๒๐-๔๐	ทรงตัว
ใต้	๔๐-๖๐	๒๐-๔๐	ลดลง

หมายเหตุ : ความชื้นในดิน ๐ หมายถึง ดินที่แห้งสนิท และ ๑๐๐ หมายถึง ดินที่อิ่มน้ำ

๕. เรดาร์ตรวจอากาศ ณ วันที่ ๒ เมษายน ๒๕๖๔ (กรมอุตุนิยมวิทยา)



สถานีขอนแก่น เวลา ๑๔.๓๐ น.



สถานีสุราษฎร์ธานี เวลา ๑๔.๓๐ น.

จากเรดาร์ตรวจอากาศจะพบว่ามีกลุ่มเมฆฝนบริเวณภาคตะวันออกเฉียงเหนือ และภาคใต้ของประเทศไทย

๖. สถานการณ์น้ำในแหล่งเก็บกักน้ำ ณ วันที่ ๒ เมษายน ๒๕๖๔ (กรมชลประทาน กรมทรัพยากรน้ำ และสทช.)

๖.๑ สภาพน้ำในอ่างเก็บน้ำขนาดใหญ่ปริมาตรน้ำในอ่างฯ ๓๕,๓๔๗ ล้าน ลบ.ม. คิดเป็นร้อยละ ๕๐ (ปริมาตรน้ำใช้การได้ ๑๑,๘๐๕ ล้าน ลบ.ม. คิดเป็นร้อยละ ๒๕) ปริมาตรน้ำในอ่างฯ เทียบกับปี ๒๕๖๓ (๓๖,๒๓๐ ล้าน ลบ.ม. คิดเป็นร้อยละ ๕๐) น้อยกว่าปี ๒๕๖๓ จำนวน ๘๘๓ ล้าน ลบ.ม. ปริมาณน้ำไหลลงอ่างฯ จำนวน ๑๒.๖๕ ล้าน ลบ.ม. ปริมาณน้ำระบายจำนวน ๙๐.๔๔ ล้าน ลบ.ม. สามารถรับน้ำได้อีก ๓๕,๕๗๙ ล้าน ลบ.ม.

อ่างเก็บน้ำ	ปริมาตรน้ำในอ่าง		ปริมาตรน้ำใช้การได้		ปริมาตรน้ำไหลลงอ่าง		ปริมาตรน้ำระบาย		ปริมาตรน้ำรับได้อีก (ล้าน ม. ^๓) (ความจุที่ รนส.- ปริมาตรน้ำปัจจุบัน)
	ปริมาตร (ล้าน ม. ^๓)	% น้ำเก็บกัก	ปริมาตร (ล้าน ม. ^๓)	% น้ำใช้การ	วันนี้ (ล้าน ม. ^๓)	เมื่อวาน (ล้าน ม. ^๓)	วันนี้ (ล้าน ม. ^๓)	เมื่อวาน (ล้าน ม. ^๓)	
๑.ภูมิพล	๔,๗๓๙	๓๕	๙๓๙	๑๐	๐.๐๐	๐.๑๓	๖.๐๐	๖.๐๐	๘,๗๒๓
๒.สิริกิติ์	๔,๐๒๙	๔๒	๑,๑๗๙	๑๘	๑.๖๖	๓.๐๙	๑๗.๐๕	๑๗.๐๒	๖,๔๗๙
๓.จุฬารัตน์	๗๓	๔๕	๓๖	๒๘	๐.๐๗	๐.๐๔	๐.๑๐	๐.๐๐	๑๐๘
๔.อุบลรัตน์	๑,๐๐๐	๔๑	๔๑๙	๒๓	๐.๐๐	๑.๙๓	๕.๑๑	๕.๐๙	๓,๖๔๐
๕.ลำปาว	๕๔๐	๒๗	๔๔๐	๒๓	๐.๐๐	๐.๕๙	๓.๗๑	๕.๐๙	๑,๙๑๐
๖.สิรินธร	๑,๒๔๕	๖๓	๔๑๔	๓๖	๐.๐๐	๑.๖๒	๓.๕๑	๓.๕๕	๗๒๑
๗.ป่าสักชลสิทธิ์	๒๕๒	๒๖	๒๔๙	๒๖	๑.๐๖	๐.๒๙	๒.๑๗	๒.๑๗	๗๐๘
๘.ศรีนครินทร์	๑๑,๙๖๓	๖๗	๑,๖๙๘	๒๓	๐.๖๙	๐.๘๒	๑๔.๐๑	๑๔.๐๐	๖,๘๐๗
๙.วชิราลงกรณ์	๓,๘๖๖	๔๔	๘๕๔	๑๕	๐.๐๐	๒.๔๒	๘.๕๘	๘.๕๕	๗,๑๓๔
๑๐.ขุนด่านปราการชล	๖๕	๒๙	๖๑	๒๘	๐.๐๑	๐.๐๑	๐.๒๐	๐.๒๐	๑๖๐
๑๑.รัชชประภา	๓,๔๒๖	๖๑	๒,๐๗๕	๔๘	๒.๒๔	๐.๗๘	๗.๐๖	๖.๙๔	๒,๗๑๘
๑๒.บางบาล	๑,๑๖๖	๘๐	๘๘๙	๗๖	๓.๔๘	๕.๕๒	๔.๒๖	๒.๘๙	๔๒๔

๖.๒ อ่างเก็บน้ำขนาดกลาง ๔๑๒ แห่ง มีปริมาณน้ำ ๒,๖๘๓ ล้าน ลบ.ม. (๕๒%) ปริมาณน้ำใช้การ ๒,๒๙๖ ล้าน ลบ.ม. (๔๘%)

๖.๓ แหล่งน้ำธรรมชาติขนาดใหญ่ ๗ แห่ง มีปริมาณน้ำรวม ๑๙๔.๐๐ ล้าน ลบ.ม. (๓๓%)

๖.๔ แหล่งน้ำในพื้นที่นอกเขตชลประทาน ๑๐๒,๐๙๙ แห่ง มีปริมาณน้ำรวม ๔,๓๒๐ ล้าน ลบ.ม. (๕๑%)

๖.๕ อ่างเก็บน้ำขนาดกลางนอกเขตชลประทาน ๖๕ แห่ง ภายใต้การดูแลของกรมทรัพยากรน้ำปริมาณน้ำปัจจุบัน ๑๒๖.๑๙ ล้านลบ.ม. (๕๓%)

๗. สถานการณ์น้ำในประเทศ ณ วันที่ ๓๐ มีนาคม - ๒ เมษายน ๒๕๖๔ (กรมชลประทาน)

สถานี	แม่น้ำ	อำเภอ	จังหวัด	ระดับ ตลิ่ง (ม.รทก.)	ระดับน้ำ (ม.รทก.)				แนวโน้ม	เปรียบเทียบ ระดับตลิ่ง
					อังคาร	พุธ	พฤหัสบดี	ศุกร์		
					๓๐ มี.ค.	๓๑ มี.ค.	๑ เม.ย.	๒ เม.ย.		
P.๑	ปิง	เมือง	เชียงใหม่	๓.๗๐	๑.๓๒	๑.๐๒	๐.๘๘	๐.๗๖	ลดลง	-๒.๙๔
W.๑C	วัง	เมือง	ลำปาง	๕.๒๐	-๐.๖๖	-๐.๖๖	-๐.๗๒	-๐.๗๓	ลดลง	-๕.๙๓
Y.๑๖	ยม	บางระกำ	พิษณุโลก	๗.๓๐	-๐.๐๖	-๐.๑๑	-๐.๑๒	-๐.๐๘	เพิ่มขึ้น	-๗.๓๘
N.๗A	น่าน	เมือง	พิจิตร	๙.๘๗	๑.๘๓	๑.๘๖	๑.๗๑	๑.๗๕	เพิ่มขึ้น	-๘.๑๒
C.๒	เจ้าพระยา	เมือง	นครสวรรค์	๒๖.๒๐	๑๖.๘๔	๑๖.๘๔	๑๖.๗๙	๑๖.๗๕	ลดลง	-๙.๔๕
C.๑๓	เจ้าพระยา	สรรพยา	ชัยนาท	๑๖.๓๔	๕.๕๔	๕.๕๔	๕.๕๔	๕.๕๔	ทรงตัว	-๑๐.๘
M.๖A	มูล	สตึก	บุรีรัมย์	๖.๐๐	๐.๐๖	๐.๐๕	๐.๐๕	๐.๐๕	ทรงตัว	-๕.๙๕
M.๗	มูล	เมือง	อุบลราชธานี	๗.๐๐	๒.๒๖	๒.๒๘	๒.๒๒	๒.๒๕	เพิ่มขึ้น	-๔.๗๕
M.๑๙๑	ลำตะคอง	เมือง	นครราชสีมา	๓.๕๐	๑.๔๘	๑.๓๔	๑.๐๔	๑.๑๕	เพิ่มขึ้น	-๒.๓๕
M.๖๙	ลำเซบก	ระยอง	อุบลราชธานี	๗.๓๐	๓.๒๗	๓.๒๖	๓.๒๒	๓.๑๙	ลดลง	-๔.๑๑
X.๖๔	คลองท่าแซะ	ท่าแซะ	ชุมพร	๑๗.๑๓	๗.๔๘	๗.๕๐	๗.๙๗	๗.๖๓	ลดลง	-๙.๕
X.๑๔๙	คลองกลาย	นบพิตำ	นครศรีธรรมราช	๓๓.๙๖	๒๗.๗๖	๒๗.๘๐	๒๗.๘๓	๒๗.๘๐	ลดลง	-๖.๑๖
X.๒๗๔	แม่น้ำโก-ลก	แว้ง	นราธิวาส	๒๔.๑๘	๑๙.๔๔	๑๙.๙๕	๑๙.๐๕	๑๘.๙๐	ลดลง	-๕.๒๘
X.๓๗A	แม่น้ำตาปี	พระแสง	สุราษฎร์ธานี	๑๑.๗๐	๔.๗๖	๔.๗๕	๔.๖๖	๔.๖๐	ลดลง	-๗.๑

*** ยังไม่ได้รับรายงาน

๘. สถานการณ์น้ำในพื้นที่ลุ่มน้ำโขง ณ วันที่ ๒ เมษายน ๒๕๖๔ (คณะกรรมการแม่น้ำโขง)

สถานี	ระดับ อ้างอิง (ม.รทก.)	ระดับ ตลิ่ง (ม.)	ระดับน้ำ (ม.)					เปรียบเทียบ ระดับตลิ่ง (ม.)	ผลต่างของระดับน้ำ (ม.)		แนวโน้ม
			๒๙ มี.ค.	๓๐ มี.ค.	๓๑ มี.ค.	๑ เม.ย.	๒ เม.ย.		๓ วัน ย้อนหลัง	๕ วัน ย้อนหลัง	
			อ.เชียงแสน จ.เชียงราย	๓๕๗.๑๑๐	๑๒.๘๐	๒.๖๘	๒.๖๕		๒.๖๔	๒.๗๓	
อ.เชียงคาน จ.เลย	๑๙๔.๑๑๘	๑๖.๐๐	๔.๓๕	๔.๕๐	๔.๕๘	๔.๗๒	๔.๗๒	-๑๑.๒๘	๐.๑๔	๐.๓๗	ทรงตัว
อ.เมือง จ.หนองคาย	๑๕๓.๖๔๘	๑๒.๒๐	๑.๔๖	๑.๕๓	๑.๖๐	๑.๖๕	๑.๗๘	-๑๐.๔๒	๐.๑๘	๐.๓๒	เพิ่มขึ้น
อ.เมือง จ.นครพนม	๑๓๒.๖๘๐	๑๒.๐๐	๑.๓๙	๑.๔๐	๑.๔๔	๑.๕๒	๑.๖๐	-๑๐.๔	๐.๑๖	๐.๒๑	เพิ่มขึ้น
อ.เมือง จ.มุกดาหาร	๑๒๔.๒๑๙	๑๒.๕๐	๑.๘๗	๑.๘๐	๑.๘๒	๑.๘๖	๑.๙๓	-๑๐.๕๗	๐.๑๑	๐.๐๖	เพิ่มขึ้น
อ.โขงเจียม จ.อุบลราชธานี	๘๙.๐๓๐	๑๔.๕๐	๒.๒๘	๒.๒๗	๒.๒๑	๒.๑๙	๒.๑๘	-๑๒.๓๒	-๐.๐๓	-๐.๑๐	ลดลง

*** ไม่มีสถานการณ์

๙. สถานการณ์เตือนภัย Early Warning ณ วันที่ ๒ เมษายน ๒๕๖๔ (กรมทรัพยากรน้ำ)

[เวลา ๐๘.๐๐ น. - ๑๕.๐๐ น. (วันนี้)]

การแจ้งเตือน	สถานี	การแจ้งเตือน
เตือนสีแดง (อพยพ)	-	-
เตือนสีเหลือง (เตือนภัย)	-	-
เตือนสีเขียว (เฝ้าระวัง)	-	-

***ไม่มีสถานการณ์

๑๐. พื้นที่ติดตามและเฝ้าระวังสถานการณ์ธรณีพิบัติภัย ณ วันที่ ๒ เมษายน ๒๕๖๔ (กรมทรัพยากรธรณี)

เนื่องจากในพื้นที่เสี่ยงดินถล่ม มีปริมาณน้ำฝนไม่ถึงเกณฑ์การเฝ้าระวัง ประกอบกับบางพื้นที่ไม่มีฝนตก จึงไม่มีพื้นที่ติดตามสถานการณ์พิบัติภัยดินถล่มและน้ำป่าไหลหลาก

๑๑. เหตุการณ์วิกฤตน้ำปัจจุบัน ณ วันที่ ๒ เมษายน ๒๕๖๔ [เวลา ๐๘.๐๐ น. - ๑๕.๐๐ น. (วันนี้)]

ไม่มีสถานการณ์

๑๒. สถานการณ์ภาวะน้ำท่วม และสถานการณ์ฝนแล้ง/ฝนทิ้งช่วง ณ วันที่ ๒ เมษายน ๒๕๖๔ (ปก.)

สถานการณ์สาธารณภัย

จากสถานการณ์หย่อมความกดอากาศต่ำบริเวณอ่าวเบงกอลตอนล่างเคลื่อนเข้าสู่บริเวณทะเลอันดามันประกอบกับลมตะวันตกเฉียงใต้ที่พัดปกคลุมภาคใต้ฝั่งตะวันตกและทะเลอันดามันมีกำลังแรงขึ้น ทำให้มีฝนเพิ่มขึ้นและมีฝนตกหนักบางพื้นที่ ในห้วงวันที่ ๓๑ มี.ค. ๖๔ - ปัจจุบัน ทำให้เกิดพายุฝนฟ้าคะนองและลมกระโชกแรง ในพื้นที่ ๖ จ. (นครพนม มุกดาหาร ศรีสะเกษ นครราชสีมา สระแก้ว ชลบุรี) ๙ อ. ๑๕ ต. ๓๑ ม. ๒ ทม. บ้านเรือนประชาชน ได้รับความเสียหาย ๑๘๘ หลัง ปัจจุบันสถานการณ์คลี่คลายแล้วทุกจังหวัด

๑๓. การคาดหมายลักษณะอากาศ ๗ วันข้างหน้า (ระหว่างวันที่ ๒ - ๘ เมษายน ๒๕๖๔)

ในช่วงวันที่ ๓ - ๖ เม.ย. ๖๔ บริเวณความกดอากาศสูงหรือมวลอากาศเย็นกำลังปานกลางจากประเทศจีนจะแผ่ลงมาปกคลุมประเทศไทยตอนบน ประกอบกับบริเวณดังกล่าวมีอากาศร้อนถึงร้อนจัด ในขณะที่มีคลื่นกระแสลมตะวันตกเคลื่อนเข้าปกคลุมภาคเหนือ ภาคตะวันออกเฉียงเหนือ และภาคกลางตอนบน ลักษณะเช่นนี้ทำให้บริเวณประเทศไทยตอนบนจะมีพายุฤดูร้อนเกิดขึ้น โดยมีพายุฝนฟ้าคะนอง ลมกระโชกแรง และลูกเห็บตกเป็นบางแห่ง รวมถึงฟ้าผ่า โดยจะเริ่มภาคตะวันออกเฉียงเหนือก่อน ส่วนภาคอื่นๆจะได้รับผลกระทบในระยะต่อไป

ส่วนในช่วงวันที่ ๗ - ๘ เม.ย. ๖๔ บริเวณความกดอากาศสูงหรือมวลอากาศเย็นกำลังปานกลางที่ปกคลุมประเทศไทยตอนบนจะมีกำลังอ่อนลง แต่ยังคงทำให้บริเวณดังกล่าวมีฝนฟ้าคะนอง และลมกระโชกแรงเกิดขึ้น สำหรับอ่าวไทยและภาคใต้ลมตะวันออกเฉียงเหนือพัดปกคลุมทำให้มีฝนตกหนักบางแห่ง

๑๔. ความช่วยเหลือภัยแล้งสะสมของกรมทรัพยากรน้ำ

ความช่วยเหลือในพื้นที่ประสบปัญหาภัยแล้ง ตั้งแต่วันที่ ๑ ตุลาคม ๒๕๖๓ - ๒ เมษายน ๒๕๖๔

หน่วยงาน	จังหวัด	ปริมาณการสูบน้ำ (ลบ.ม.)	ปริมาณการแจกจ่ายน้ำสะอาด (ลิตร)	น้ำดื่มบรรจุขวด (ขวด)	ประโยชน์ที่ได้รับ		
					อุปโภค-บริโภค		พื้นที่เกษตร (ไร่)
					ครัวเรือน	ประชากร	
ภาค ๑	ลำปาง	๘๑,๐๐๐	๒,๑๒๙,๑๘๐	-	๑๖๙,๕๑๗	๔๕๔,๒๘๕	๒,๐๐๐
	เชียงใหม่	-	๙๗,๓๕๗	-	๒๑,๒๐๑	๘๗,๖๗๕	-
	แม่ฮ่องสอน	-	๙๔,๖๐๔	-	๙,๒๔๘	๖๐,๙๘๖	-
	เชียงราย	-	๒๙๑,๕๘๒	-	๕๖,๔๗๑	๑๗๔,๔๗๗	-
	กำแพงเพชร	-	๑๐๗,๐๐๒	-	๔๔,๑๒๕	๑๗๙,๓๑๐	-
	พะเยา	๓๘,๖๐๐	-	-	๕๐๐	๑,๓๕๐	-
	ลำพูน	๖๖๔,๒๐๐	-	-	-	-	๔,๗๐๐
ภาค ๒	อุทัยธานี	๗๗,๗๖๐	-	-	-	-	๔,๐๐๐
	นครสวรรค์	๑,๕๗๒,๔๘๐	๓๐,๐๐๐	-	๑๔,๖๗๒	๑๑,๙๒๙	๘,๘๐๐
	เพชรบูรณ์	๑๖,๒๐๐	-	-	๑,๒๐๐	๔,๘๐๐	-
ภาค ๓	สกลนคร	๒,๐๖๘,๕๐๐	-	-	๑,๘๔๑	๖,๘๓๙	๒,๓๘๓
	อุดรธานี	๒,๘๒๑,๐๐๐	-	๑,๕๐๐	๑,๗๐๑	๘,๗๐๒	๑,๓๙๐
	หนองคาย	๔๒๙,๐๐๐	-	-	๓๗๐	๑,๔๔๒	๕,๘๐๐
	เลย	-	๗๒,๐๐๐	-	๗๖	๑,๐๗๙	-
	หนองบัวลำภู	-	-	๑,๐๐๐	-	-	-
ภาค ๔	ขอนแก่น	๑,๐๕๙,๓๐๐	-	-	๑,๓๘๘	๕,๓๙๖	-
	มหาสารคาม	๖๕,๘๐๐	-	-	๔๖๙	๑,๘๗๖	-
ภาค ๕	บุรีรัมย์	๒๙๒,๐๐๐	-	-	๑,๙๗๐	๕,๒๔๙	-
	นครราชสีมา	๓๕๙,๕๐๐	-	-	๘๐๘	๒,๓๕๒	-

ภาค ๖	สระแก้ว	๒๗๒,๐๐๐	-	-	๑๔,๓๕๐	๕๐,๐๐๐	-
	ปราจีนบุรี	๓,๗๔๐,๘๐๐	-	-	๗๙๕	๒,๖๐๒	๖,๑๕๐
	จันทบุรี	๒,๗๗๕,๖๐๐	-	-	๑,๖๐๐	๔,๕๐๐	๘,๐๐๐
	ระยอง	๑๖๑,๑๐๐	-	-	๔๗๘	๑,๓๗๘	๗๐๐
	ตราด	๓๔๖,๘๐๐	-	-	๒,๓๑๐	๕,๒๘๕	๑๖,๘๐๐
ภาค ๗	สุพรรณบุรี	๒,๑๘๒,๓๒๐	-	-	๒๕๘	๙๙๐	-
	ราชบุรี	๗๔,๕๒๐	๑๒,๐๐๐	-	๑๐๔	๓๒๕	๖๐๐
ภาค ๘	นครศรีธรรมราช	๒,๑๐๑,๑๔๐	-	-	๑,๖๕๐	๕,๐๓๙	๑๔,๕๐๐
ภาค ๙	พิจิตร	๑,๖๕๘,๐๔๐	-	-	๗,๗๑๔	๒๑,๙๘๔	๘๒,๕๐๐
	แพร่	๑,๔๐๐,๔๖๐	-	-	๑,๕๐๓	๔,๕๐๕	๖,๖๐๐
	พิษณุโลก	๑,๓๖๑,๑๐๐	-	๓,๗๓๒	๑๙๕	๕๑๕	๑,๖๒๓
	สุโขทัย	๑๙๐,๐๘๐	-	๑,๓๘๐	๓๐๖	๑,๑๒๔	-
	น่าน	-	-	๑,๕๐๐	-	-	-
	อุตรดิตถ์	-	๑๗๑,๒๕๐	-	๑,๑๓๑	๓,๘๔๗	-
ภาค ๑๐	สุราษฎร์ธานี	๒๒๔,๐๐๐	๗๒,๐๐๐	-	๑๘๐	๖๔๐	๑,๑๐๐
ภาค ๑๑	อุบลราชธานี	๑๒๕,๓๐๐	-	-	๑,๒๗๔	๔,๒๔๑	-
	อำนาจเจริญ	๑๘๘,๕๕๐	-	๖๐๐	๑,๖๘๔	๕,๘๕๒	-
	๓๖ จังหวัด	๒๖,๓๔๗,๑๕๐	๓,๐๗๖,๙๗๕	๙,๗๑๒	๓๖๑,๐๘๙	๑,๑๒๐,๕๗๔	๑๖๗,๖๔๖

จึงเรียนมาเพื่อโปรดทราบ

นายสมฤทธิ วิไลพรรณานา
รองอธิบดีกรมทรัพยากรน้ำ
ประธานคณะทำงานศูนย์ปฏิบัติการ
ทรัพยากรธรรมชาติและสิ่งแวดล้อม
(ด้านทรัพยากรน้ำ)