



รายงานสถานการณ์น้ำรายวัน

เสนอโดย

ศูนย์เมขลา

ศูนย์ป้องกันวิกฤติน้ำ

กรมทรัพยากรน้ำ

ประจำวันที่ ๒ เมษายน ๒๕๖๔

โทร. ๐๒-๒๗๑๖๐๐๐ ต่อ ๖๔๔๕

Line ID : mekhalawoc

สารบัญ

- ๑) สรุปสถานการณ์น้ำ
- ๒) รายงานสถานการณ์พื้นที่เสี่ยงอุทกภัยน้ำหลากในเขตพื้นที่ลาด
เชิงเขา
- ๓) ปริมาณฝนสะสมปี พ.ศ. ๒๕๖๑ และ ๒๕๖๒ เทียบค่าเฉลี่ย ๓๐ ปี
- ๔) สถานการณ์น้ำในอ่างเก็บน้ำขนาดใหญ่ และขนาดกลาง
- ๕) รายงานสถานการณ์น้ำรายลุ่มน้ำ
- ๖) รายงานระดับน้ำจากกล้อง CCTV

สรุปสถานการณ์น้ำ





รายงานการเฝ้าระวังติดตามสถานการณ์น้ำ ๒๔ ชั่วโมง

ศูนย์ป้องกันวิกฤติน้ำ กรมทรัพยากรน้ำ กระทรวงทรัพยากรธรรมชาติและสิ่งแวดล้อม

โทรศัพท์ ๐ ๒๒๗๑ ๖๐๐๐ ต่อ ๖๔๔๕ โทรสาร ๐ ๒๒๙๘ ๖๖๒๙ <http://www.dwr.go.th>

รายงานการเฝ้าระวังติดตามสถานการณ์น้ำประจำวัน ที่ ๒ เมษายน ๒๕๖๔

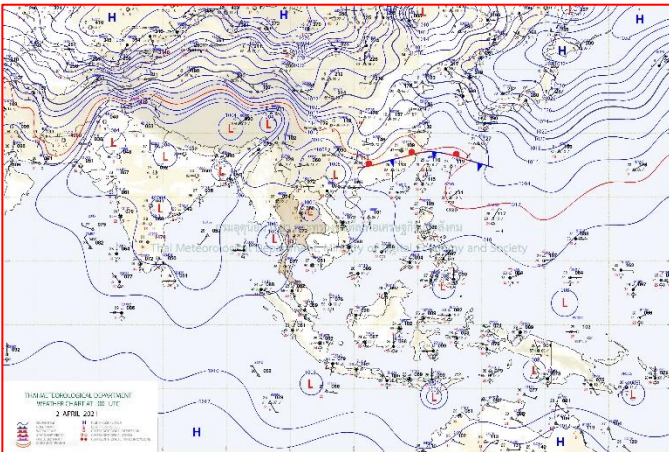
เรียนร.ทส. เลขานุการ ร.ทส. ที่ปรึกษา ร.ทส. ปกท.ทส. รอง ปกท.ทส. อท.ท. อทบ. และหน่วยงานที่เกี่ยวข้อง

๑. สภาพอากาศ เวลา ๑๒.๐๐ น. (กรมอุตุนิยมวิทยา)

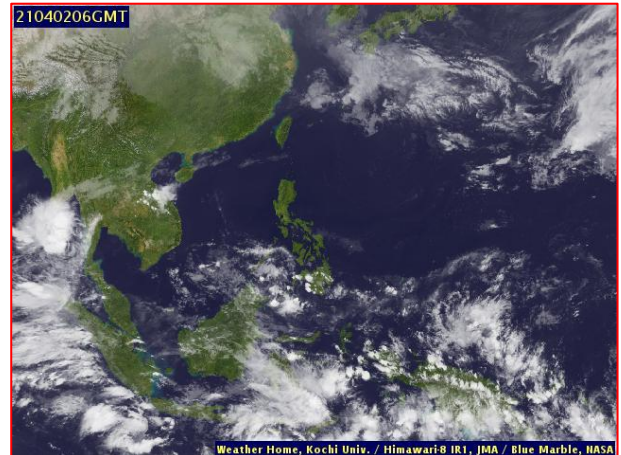
พยากรณ์อากาศ ๒๔ ชั่วโมงข้างหน้า หย่อมความกดอากาศต่ำกำลังแรงยังคงปกคลุมบริเวณทะเลอันดามัน ทำให้ภาคใต้มีฝนตกหนักบางแห่ง ส่วนคลื่นลมบริเวณทะเลอันดามันมีกำลังแรง โดยมีคลื่นสูง ๒-๓ เมตร บริเวณที่มีฝนฟ้าคะนองคลื่นสูงมากกว่า ๓ เมตร

สำหรับความกดอากาศต่ำเนื่องจากความร้อนปกคลุมบริเวณประเทศไทยตอนบน ลักษณะเช่นนี้ทำให้บริเวณดังกล่าวมีอากาศร้อนหลายพื้นที่และมีอากาศร้อนจัดบางแห่ง ประกอบกับมีลมใต้และลมตะวันออกเฉียงใต้พัดนำความชื้นจากอ่าวไทยเข้ามาปกคลุมบริเวณภาคเหนือตอนล่าง ภาคตะวันออกเฉียงเหนือ ภาคกลาง และภาคตะวันออก ทำให้บริเวณดังกล่าวมีฝนฟ้าคะนองและลมกระโชกแรงบางพื้นที่

อนึ่ง ในช่วงวันที่ ๓ - ๖ เมษายน ๒๕๖๔ ประเทศไทยจะมีพายุฤดูร้อนเกิดขึ้น โดยมีลักษณะของพายุฝนฟ้าคะนอง ลมกระโชกแรง และมีลูกเห็บตกบางพื้นที่ รวมถึงมีฟ้าผ่าเกิดขึ้น



แผนที่อากาศ วันที่ ๒ เม.ย. ๒๕๖๔ เวลา ๐๗.๐๐ น.

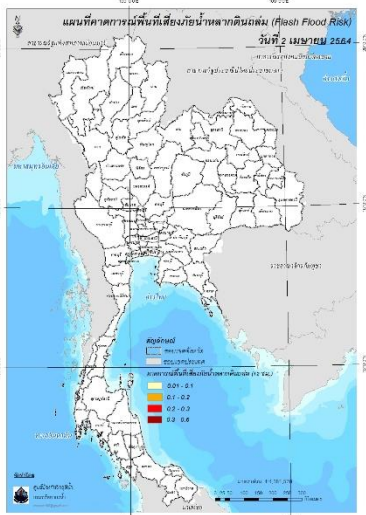


ภาพถ่ายดาวเทียม วันที่ ๒ เม.ย. ๒๕๖๔ เวลา ๑๓.๐๐ น.

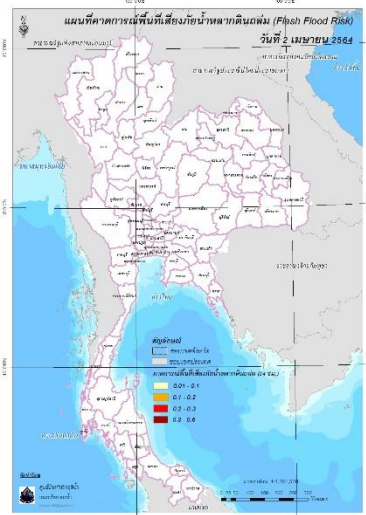
๒. การคาดการณ์พื้นที่เสี่ยงภัยน้ำหลากดินถล่ม ณ วันที่ ๑ เมษายน ๒๕๖๔ (กรมทรัพยากรน้ำ)

การคาดการณ์พื้นที่เสี่ยงภัยน้ำหลากดินถล่มจากข้อมูล MRCFFGS วันที่ 1 เมษายน 2564 ในอีก 12 ชม. 24 ชม. และ 36 ชม. ไม่พบพื้นที่เสี่ยง

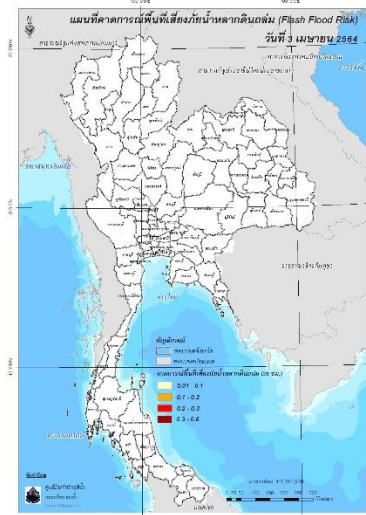
แผนที่แสดงการคาดการณ์พื้นที่เสี่ยงภัยน้ำหลากดินถล่ม วันที่ 1 เมษายน 2564



วันที่ 2 เม.ย. 64 (03:00 น.)



วันที่ 2 เม.ย. 64 (15:00 น.)



วันที่ 3 เม.ย. 64 (03:00 น.)

๓. สถานการณ์ภาวะน้ำท่วม และสถานการณ์ฝนแล้ง/ฝนทิ้งช่วง ณ วันที่ ๒ เมษายน ๒๕๖๔ (ปก.)

จากสถานการณ์ห่อมความกดอากาศต่ำบริเวณอ่าวเบงกอลตอนล่างเคลื่อนเข้าสู่บริเวณทะเลอันดามันประกอบกับลมตะวันตกเฉียงใต้ที่พัดปกคลุมภาคใต้ฝั่งตะวันตกและทะเลอันดามันมีกำลังแรงขึ้น ทำให้มีฝนเพิ่มขึ้นและมีฝนตกหนักบางพื้นที่ ในห้วงวันที่ ๓๑ มี.ค. ๖๔ - ปัจจุบัน ทำให้เกิดพายุฝนฟ้าคะนองและลมกระโชกแรงในพื้นที่ ๖ จ. (นครพนม มุกดาหาร ศรีสะเกษ นครราชสีมา สระแก้ว ชลบุรี) ๙ อ. ๑๕ ต. ๓๑ ม. ๒ ทม. บ้านเรือนประชาชนได้รับความเสียหาย ๑๘๘ หลัง ปัจจุบันสถานการณ์คลี่คลายแล้วทุกจังหวัด

๔. ความช่วยเหลืออุทกภัยของกรมทรัพยากรน้ำ



ทส. ช่วยประชาชน ผ่านพ้นวิกฤติภัยแล้ง

หมู่ที่ 2 ตำบลน้ำอ่าง อำเภอตรอน จังหวัดอุดรธานี



วันที่ 24 มีนาคม 2564

สำนักงานทรัพยากรน้ำภาค 9

โดยส่วนบริหารจัดการน้ำ สนับสนุนรถบรรทุกน้ำ ขนาด 6,000 ลิตร จำนวน 1 คัน พร้อมเจ้าหน้าที่ ช่วยเหลือพื้นที่ประสบภัยแล้ง บ้านหลวงป่าสาบ หมู่ที่ 2 ตำบลน้ำอ่าง อำเภอตรอน จังหวัดอุดรธานี โดยสูบน้ำจากแหล่งน้ำธรรมชาติ เดิมเข้าถึงเก็บน้ำดิบเพื่อนำไปผลิตน้ำประปาใช้ในหมู่บ้าน ซึ่งประชาชนได้รับผลประโยชน์ 293 หลังคาเรือน 1,014 คน

“มุ่งผลสัมฤทธิ์ จัดบริการ ประสาน สามัคคี”

สำนักงานทรัพยากรน้ำภาค 9 โทร : 010 210 210 สำนักงาน อำเภอวังทอง จังหวัดพิษณุโลก 05120 เบอร์โทรศัพท์ 050 - 818101 - 2
กรมทรัพยากรน้ำ กระทรวงทรัพยากรธรรมชาติและสิ่งแวดล้อม www.dwr.go.th

สรุปสถานการณ์น้ำภาพรวมของประเทศ



02 เม.ย. 64 เวลา 07.00 น.

☎ 02 554 1800

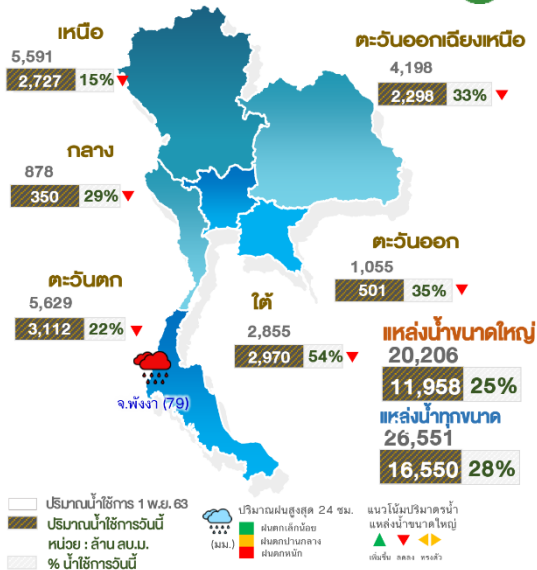
🌐 www.onwr.go.th

พลเอก ประวิตร วงษ์สุวรรณ ห่วงใยประชาชนลุ่มน้ำวังตอนล่าง มอบหมายให้หน่วยงานเร่งแก้ปัญหาภัยแล้ง

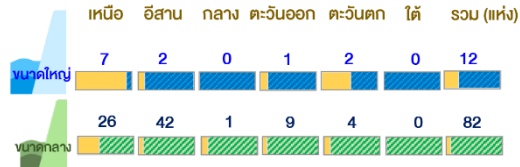
สภาพอากาศ

- หย่อมความกดอากาศต่ำกำลังแรงปกคลุมบริเวณทะเลอันดามัน ทำให้ภาคใต้มีฝนตกหนัก
- 24 ชั่วโมงที่ผ่านมา มีฝนตกหนักมากกว่าบริเวณ อ.ตะกั่วทุ่ง (79 มม.) และ อ.ตะกั่วป่า จ.พังงา (73 มม.)

ปริมาณน้ำใช้การในแหล่งน้ำ



แหล่งน้ำที่เฝ้าระวังน้ำน้อย



การบริหารจัดการน้ำ

พลเอก ประวิตร วงษ์สุวรรณ รองนายกรัฐมนตรี มีความห่วงใยประชาชนผู้ได้รับผลกระทบจากปัญหาภัยแล้งบริเวณลุ่มน้ำวังตอนล่าง มอบหมายหน่วยงานเร่งหารือแผนแก้ปัญหา โดย สททช. ร่วมกับจังหวัดลำปาง จัดประชุมคณะกรรมการทรัพยากรน้ำจังหวัดลำปาง ครั้งที่ 2/2564 (นัดพิเศษ) (วันที่ 1 เม.ย. 64) ที่ประชุมเห็นชอบแนวทางแก้ไขปัญหาภัยแล้งในพื้นที่ลุ่มน้ำวังตอนล่าง แบ่งเป็น 3 ระยะ ดังนี้

- **ระยะเร่งด่วน** มอบหมายกรมชลประทานระบายน้ำจากเขื่อนกิ่วลมเพื่อสนับสนุนน้ำอุปโภค-บริโภคในลุ่มน้ำวังตอนล่าง เดือนเมษายนนี้ รวม 15 ล้าน ลบ.ม. แบ่งเป็น จ.ลำปาง 10 ล้าน ลบ.ม. และ จ.ตาก 5 ล้าน ลบ.ม. เริ่มระบายน้ำวันที่ 6 เม.ย. 64 โดยที่ประชุมได้กำหนดมาตรการ เพื่อให้ปริมาณน้ำที่ระบายเดินทางถึง จ.ตากช่วยเหลือประชาชนได้ตามแผน
- **แผนระยะกลาง** มอบหมายหน่วยงานเกี่ยวข้องเสนอแผนงานโครงการระบบอาคารบังคับน้ำ แก้มลิง ในลำน้ำวัง เพื่อขอความเห็นชอบต่อคณะกรรมการทรัพยากรน้ำจังหวัด
- **ระยะยาว** ลุ่มน้ำวังมีแผนการพัฒนาแหล่งน้ำรวม 20 โครงการ โดยมี 10 โครงการ ที่ผ่านความเห็นชอบจากคณะกรรมการทรัพยากรน้ำแห่งชาติ (กนช.) แล้ว สามารถเริ่มดำเนินการในช่วงปี 2565 - 2566 ทั้งนี้ ให้หน่วยงานติดตามผลการส่งน้ำอย่างใกล้ชิด พร้อมทั้งประชาสัมพันธ์สร้างการรับรู้เกี่ยวกับแผนการจัดสรรน้ำในแม่น้ำวังให้กับประชาชนในพื้นที่ทราบอย่างต่อเนื่องและทั่วถึง

มาตรการและการให้ความช่วยเหลือ

กอนช. มอบหมายให้หน่วยงานช่วยเหลือพื้นที่เสี่ยงขาดแคลนน้ำ โดยมีผลการดำเนินการ ดังนี้

- **กรมชลประทาน** ติดตั้งเครื่องสูบน้ำ แก้ไขปัญหาขาดแคลนน้ำเพื่อการเกษตร ในพื้นที่ อ.เมือง จ.ตรัง
- **กรมป้องกันและบรรเทาสาธารณภัย** ติดตั้งเครื่องสูบน้ำระยะไกล เพื่อช่วยเหลือผู้ประสบปัญหาหน้าเค็มรุกกล้าพื้นที่ การเกษตรในพื้นที่ อ.กระทุ่มแบน และอ. บ้านแพ้ว จ. สมุทรสาคร
- **กองบัญชาการกองทัพไทย** แจกจ่ายน้ำอุปโภค-บริโภค เพื่อบรรเทาความเดือดร้อนให้กับประชาชน ในพื้นที่ อ.เกษตรสมบูรณ์ จ.ชัยภูมิ

สถานการณ์น้ำท่า

- **ระดับน้ำแม่น้ำสายหลัก**
 - ภาคเหนือ ภาคกลาง ภาคตะวันออกเฉียงเหนือ ภาคตะวันออก ภาคใต้ **น้ำน้อยถึงปกติ มีแนวโน้มลดลง**
 - แม่น้ำโขง **น้ำน้อยถึงปกติ มีแนวโน้มทรงตัว**
- **คุณภาพน้ำ ณ จุดเฝ้าระวัง แม่น้ำสายหลัก**
 - น้ำเพื่ออุปโภค-บริโภค แม่น้ำเจ้าพระยา ณ สถานีสูบน้ำสำแล จ.ปทุมธานี
 - ค่าความเค็ม 0.16 กรัมต่อลิตร อยู่ในเกณฑ์มาตรฐาน (มาตรฐานไม่เกิน 0.25 กรัมต่อลิตร)
 - ปริมาณออกซิเจนละลายน้ำ 4.65 มิลลิกรัมต่อลิตร อยู่ในเกณฑ์มาตรฐาน (มาตรฐานไม่ต่ำกว่า 2.0 มิลลิกรัมต่อลิตร)
- **น้ำเพื่อการเกษตร แม่น้ำท่าจีน และแม่น้ำบางปะกง**
 - ค่าความเค็ม เกินเกณฑ์มาตรฐาน บริเวณปากแม่น้ำ (มาตรฐานไม่เกิน 2.0 กรัมต่อลิตร)
 - ปริมาณออกซิเจนละลายน้ำ อยู่ในเกณฑ์มาตรฐาน

ติดตามข่าวสาร



ข่าวสารกองบัญชาการน้ำแห่งชาติ

ข่าวสารสำนักงานทรัพยากรน้ำแห่งชาติ

จัดทำโดย นางสาวสุภาสิ พึ่งคำ นักอุทกวิทยาชำนาญการพิเศษ
นางสาวสุกิตา พุทธา นักอุทกวิทยาปฏิบัติการ
นายอุดมศักดิ์ มีโชค วิศวกรระบบงานปฏิบัติการ
นางสาวนันทิพย์ ไสระกิจ นักอุทกวิทยาปฏิบัติการ

สามารถติดตามสถานการณ์น้ำได้ที่ <http://waterinfo.onwr.go.th>



นายมงคล หล้าเมือง
ผู้อำนวยการศูนย์ป้องกันวิกฤติน้ำ
(เลขานุการคณะกรรมการศูนย์อำนวยการ
ติดตามแก้ไขภาวะน้ำแล้งน้ำท่วม)
กรมทรัพยากรน้ำ

รายงานสถานการณ์พื้นที่
เสี่ยงอุทกภัยน้ำหลากในเขต
พื้นที่ลาดเชิงเขา

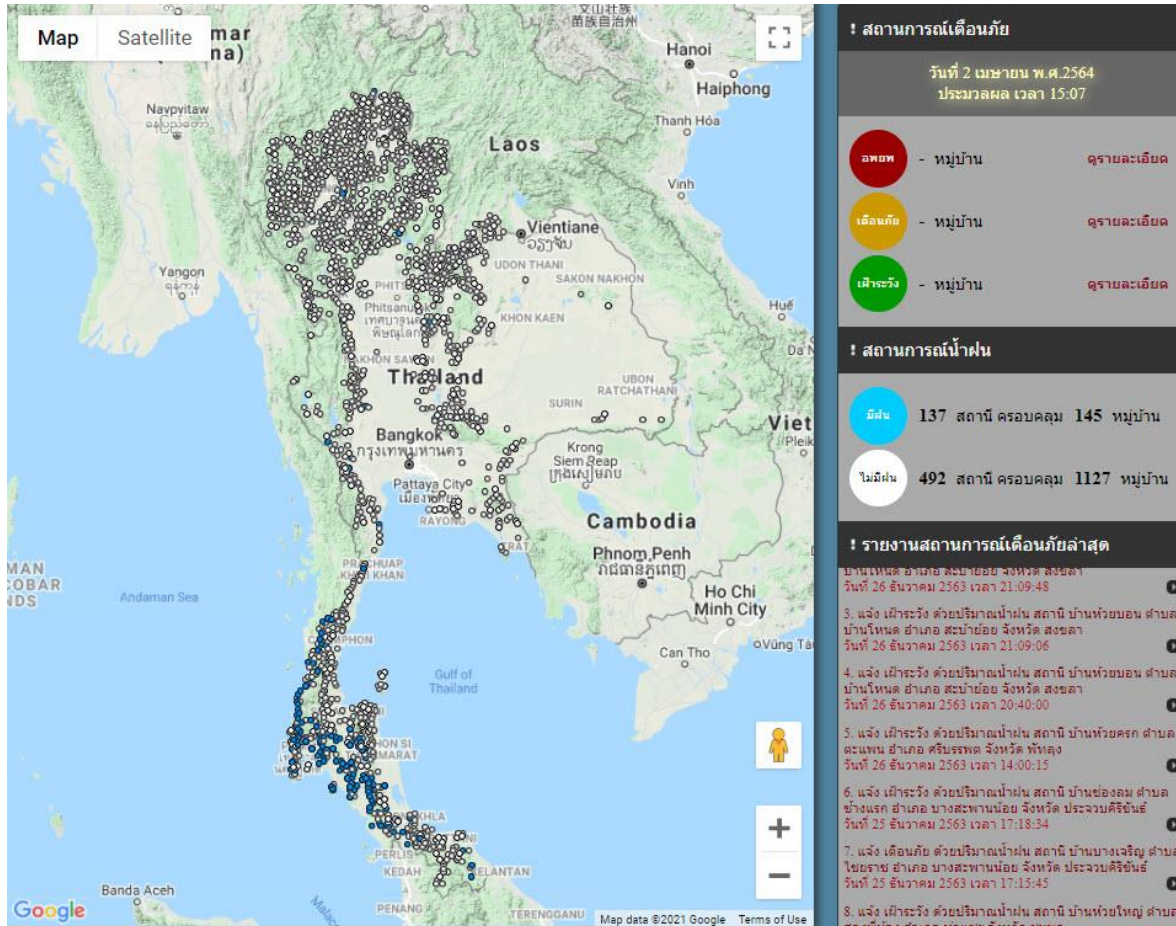


รายงานสถานการณ์พื้นที่เสี่ยงอุทกภัยน้ำหลากในเขตพื้นที่ลุ่มน้ำโขง

วันที่ 2 เมษายน 2564 เวลา 15:00 น.

1) Early Warning System (2 เม.ย. 2564 เวลา 15.00 น)

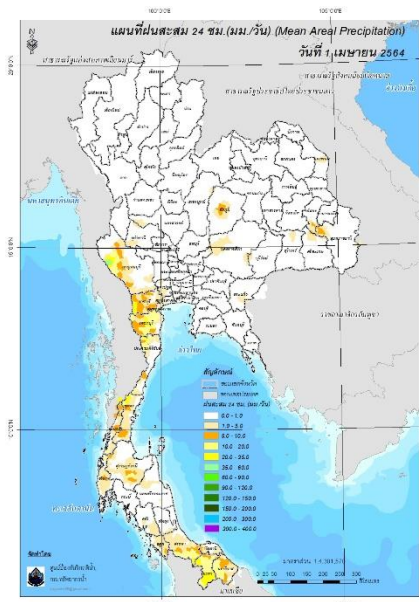
สถานี Early Warning System ที่มีฝนตกทั้งหมด 137 สถานี ครอบคลุม 145 หมู่บ้าน ไม่มีการแจ้งเตือน



ที่มา : สำนักวิจัย พัฒนาและอุทกวิทยา

2) ปริมาณฝน

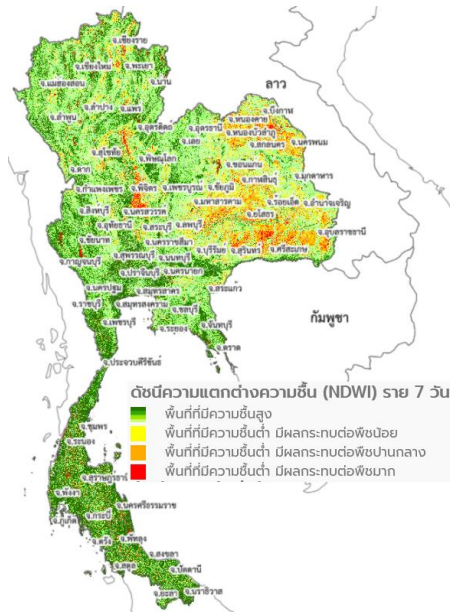
ผลการเปรียบเทียบปริมาณฝนสะสม 24 ชั่วโมง ของวันที่ 1 – 2 เมษายน 2564 (เวลา 15:00 น.) จากระบบของ Mekong River Commission Flash Flood Guidance System (MRCFFGS) แสดงให้เห็นว่ามีปริมาณฝนตกบริเวณจังหวัดชัยภูมิ ยโสธร ศรีสะเกษ อุบลราชธานี และพังงา มีปริมาณฝนสะสมประมาณ 5 - 10 มม./วัน ส่วนบริเวณจังหวัดตราขบุรี เพชรบุรี ประจวบคีรีขันธ์ ชุมพร ระนอง สงขลา และยะลา มีปริมาณฝนสะสมประมาณ 20 - 35 มม./วัน และบริเวณจังหวัดกาญจนบุรี มีปริมาณฝนสะสมประมาณ 35 - 60 มม./วัน



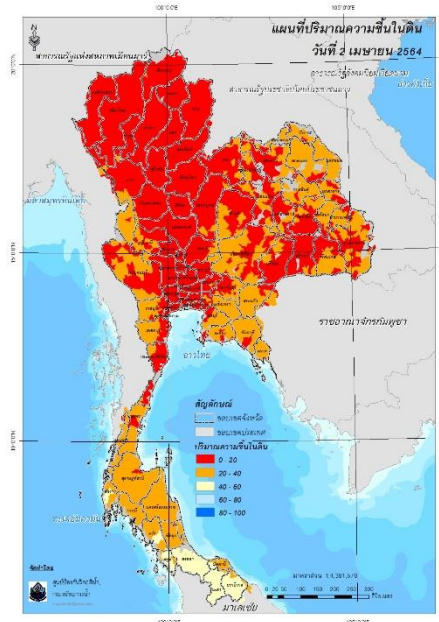
ปริมาณฝนสะสม 24 ชั่วโมง (MRCFFGS)

3) ปริมาณความชื้นในดิน

ปริมาณความชื้นในดินจากแผนที่ดาวเทียมของ Gistda (ดัชนีความแตกต่าง (NDWI) ราย 7 วัน) และค่าความชื้นในดินที่ได้จากระบบ MRCFFGS พบว่าพื้นที่บริเวณภาคใต้ มีค่าความชื้นอยู่ในเกณฑ์ประมาณร้อยละ 20 - 40 สภาวะดังกล่าวหมายถึงดินในพื้นที่บริเวณดังกล่าว ยังสามารถรองรับปริมาณน้ำฝนได้อีกประมาณ 80% ก่อนที่จะเข้าสู่สภาพอิ่มตัว

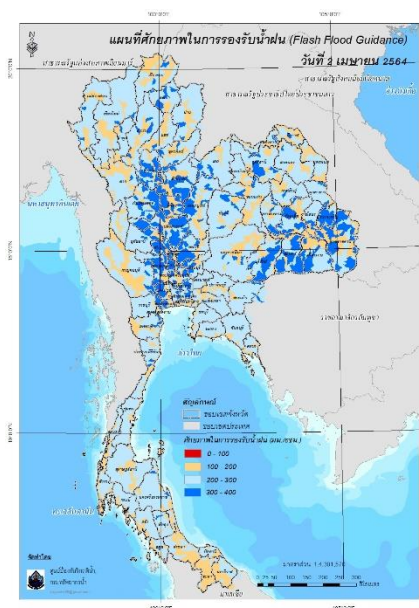


แผนที่ดาวเทียมของ Gistda
(27 มี.ค. - 2 เม.ย. 64)



ปริมาณความชื้นในดิน (MRCFFG)

4) ศักยภาพในการรองรับน้ำฝน FFG (Flash Flood Guidance)

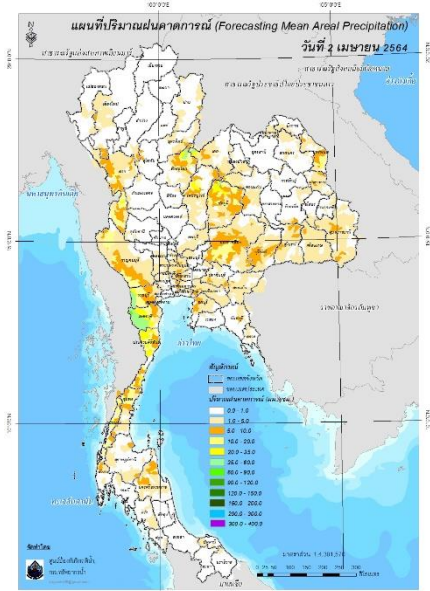


FFG หมายถึง ค่าความสามารถในการรองรับปริมาณฝนของพื้นที่นั้นๆ ก่อนที่จะเกิดสภาวะน้ำล้นตลิ่งที่จุดออกของปลายพื้นที่ โดยค่า FFG 06-hr หมายถึง ปริมาณฝนที่จะส่งผลให้เกิดสภาวะน้ำล้นตลิ่งที่ปลายลุ่มน้ำในอีก 6 ชั่วโมงข้างหน้า (มม./6ชม.)

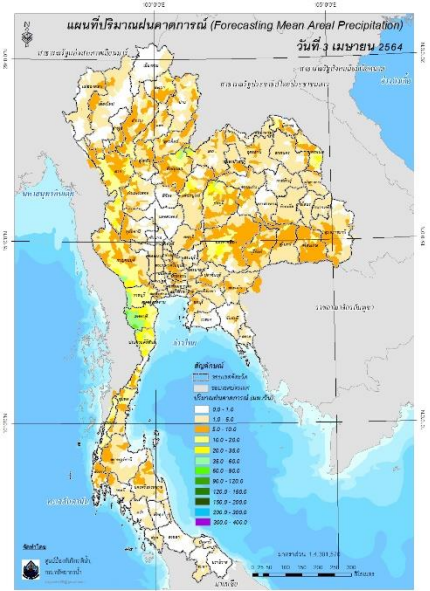
5) ปริมาณฝนคาดการณ์ล่วงหน้า

ปริมาณฝนคาดการณ์ในวันที่ 2 เมษายน 2564 เวลา 21.00 น. บริเวณภาคเหนือบางส่วน ภาคกลาง ภาคตะวันออกเฉียงเหนือ ภาคตะวันออกบางส่วน ภาคตะวันตก และภาคใต้บางส่วน จะมีปริมาณฝนสะสม 6 ชั่วโมงข้างหน้า 5 - 10 มม. ส่วนบริเวณจังหวัดพิษณุโลก เลย ชัยภูมิ และราชบุรี จะมีปริมาณฝนสะสม 6 ชั่วโมงข้างหน้า 35 - 60 มม. และบริเวณจังหวัดเพชรบุรี จะมีปริมาณฝนสะสม 6 ชั่วโมงข้างหน้า 60 - 90 มม.

ปริมาณฝนคาดการณ์ในวันที่ 3 เมษายน 2564 เวลา 15.00 น. บริเวณภาคเหนือ ภาคกลาง ภาคตะวันออกเฉียงเหนือ ภาคตะวันตก ภาคตะวันออก และภาคใต้บางส่วน จะมีปริมาณฝนสะสม 24 ชั่วโมงข้างหน้า 5 - 10 มม. ส่วนบริเวณจังหวัดพิษณุโลก เลย ชัยภูมิ กาญจนบุรี ราชบุรี และประจวบคีรีขันธ์ จะมีปริมาณฝนสะสม 24 ชั่วโมงข้างหน้า 35 - 60 มม. และบริเวณจังหวัดเพชรบูรณ์ จะมีปริมาณฝนสะสม 24 ชั่วโมงข้างหน้า 60 - 90 มม.



ปริมาณฝนคาดการณ์ในวันที่ 2 เมษายน 2564

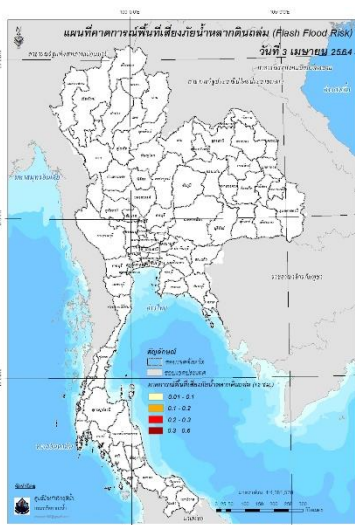


ปริมาณฝนคาดการณ์ในวันที่ 3 เมษายน 2564

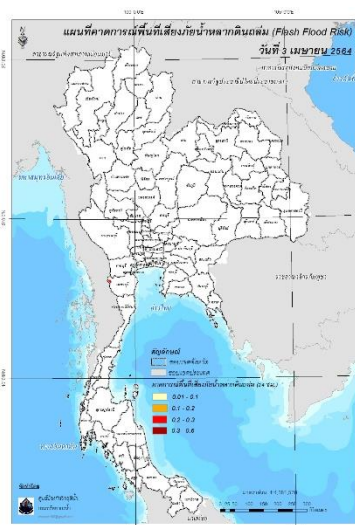
6) ความเสี่ยงจากน้ำท่วม

- การคาดการณ์พื้นที่เสี่ยงภัยน้ำหลากดินถล่มจากข้อมูล MRCFFGS วันที่ 2 เมษายน 2564 ในอีก 12 ชม. 24 ชม. และ 36 ชม. พบพื้นที่เสี่ยงบริเวณจังหวัดเพชรบุรี (อ.หนองหญ้าปล้อง)

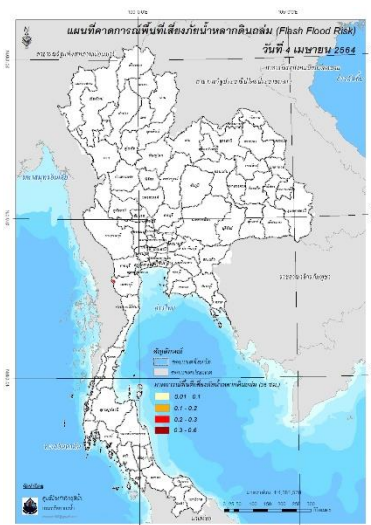
แผนที่แสดงการคาดการณ์พื้นที่เสี่ยงภัยน้ำหลากดินถล่ม วันที่ 2 เมษายน 2564



วันที่ 3 เม.ย. 64 (03:00 น.)



วันที่ 3 เม.ย. 64 (15:00 น.)



วันที่ 4 เม.ย. 64 (03:00 น.)

คำแนะนำ: ข้อมูลดังกล่าวเป็นการคาดการณ์พื้นที่เสี่ยงภัยน้ำหลาก โดยอาศัยข้อมูลปริมาณฝนจากดาวเทียม ดังนั้นรายงานฉบับนี้ควรใช้งานควบคู่ไปกับการตรวจวัดปริมาณฝนจริงภาคสนาม และข้อมูลจากเรดาร์ เพื่อประกอบการตัดสินใจ

ปริมาณฝนสะสมปี

พ.ศ. ๒๕๖๑ และ ๒๕๖๒

เทียบค่าเฉลี่ย ๓๐ ปี



วันที่ 1 เมษายน 2564

ฝน30ปี = 89.86 มม. (สะสมทั้งปี = 1,587.50 มม.)

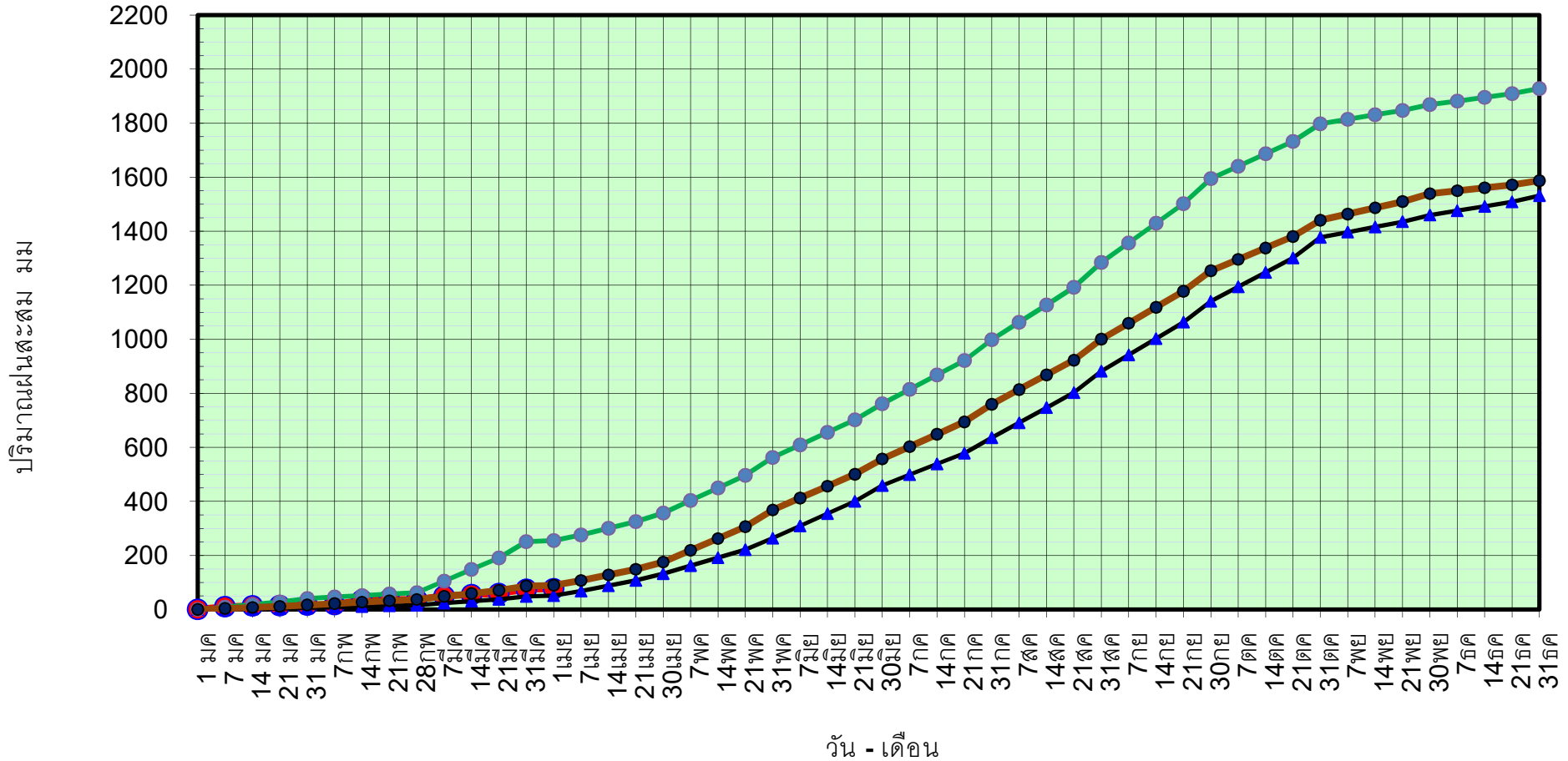
ปี63 = 51.24 มม. (สะสมทั้งปี = 1,530.99 มม.)

ปี64 = 77.37 มม.

เปรียบเทียบกับ ปี 63 มีค่ามากกว่า 26.13 มม.

เปรียบเทียบกับฝนเฉลี่ย 30 ปี มีค่าน้อยกว่า -12.49 มม.

ปริมาณฝนสะสมปี 2554-2563-2564 เทียบกับค่าเฉลี่ย 30 ปี



ข้อมูลจากกรมอุตุนิยมวิทยาจำนวน 128
สถานีข้อมูลปริมาณฝนสะสมถึง วันที่
1 เมษายน 2564



ศูนย์เมฆขลา



ศูนย์ป้องกันภัยพิบัติฯ กรมทรัพยากรน้ำ

วันที่ 1 เมษายน 2564

ฝน30ปี = 89.86 มม. (สะสมทั้งปี = 1,587.50 มม.)

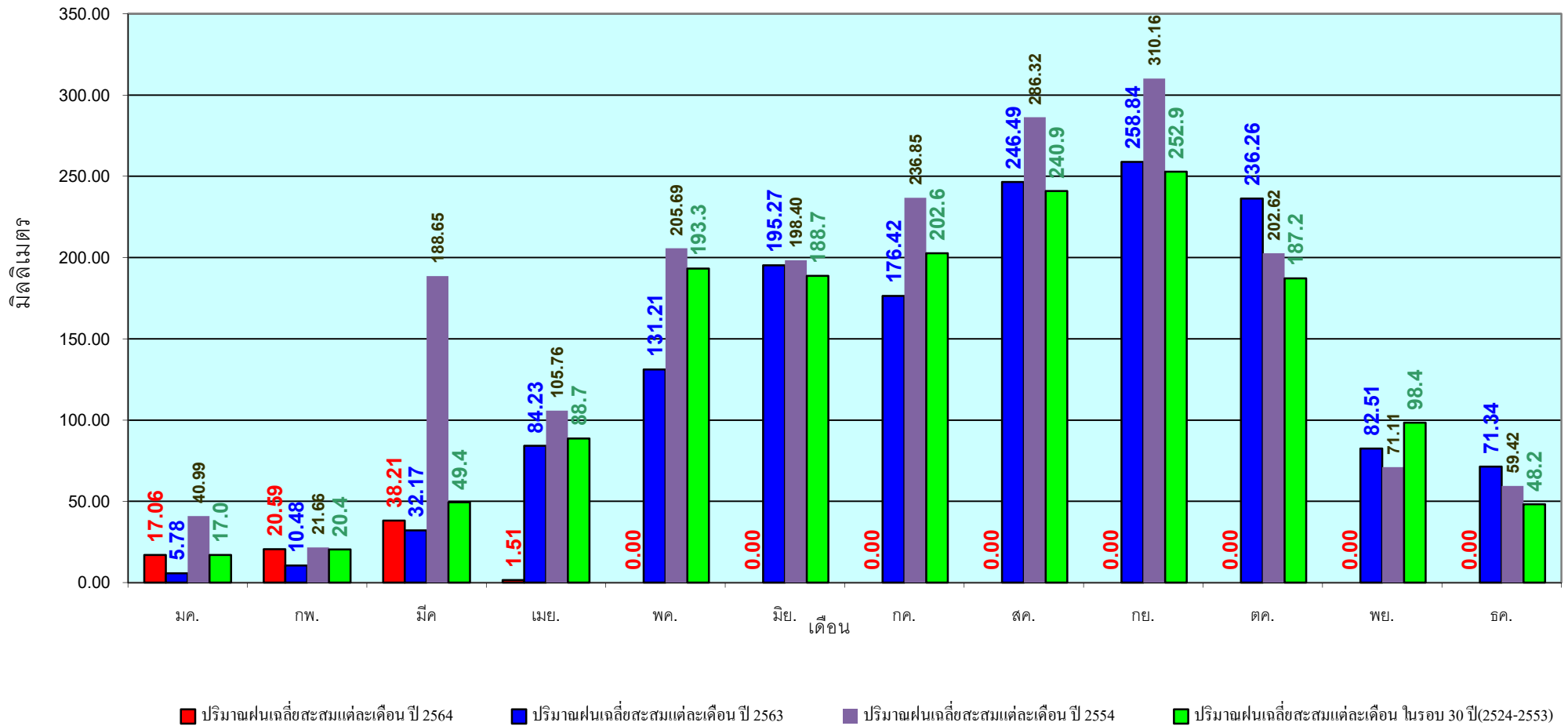
ปี63 = 51.24 มม. (สะสมทั้งปี = 1,530.99 มม.)

ปี64 = 77.37 มม.

เปรียบเทียบกับ ปี 63 **มีค่ามากกว่า** 26.13 มม.

เปรียบเทียบกับฝนเฉลี่ย 30 ปี **มีค่าน้อยกว่า** -12.49 มม.

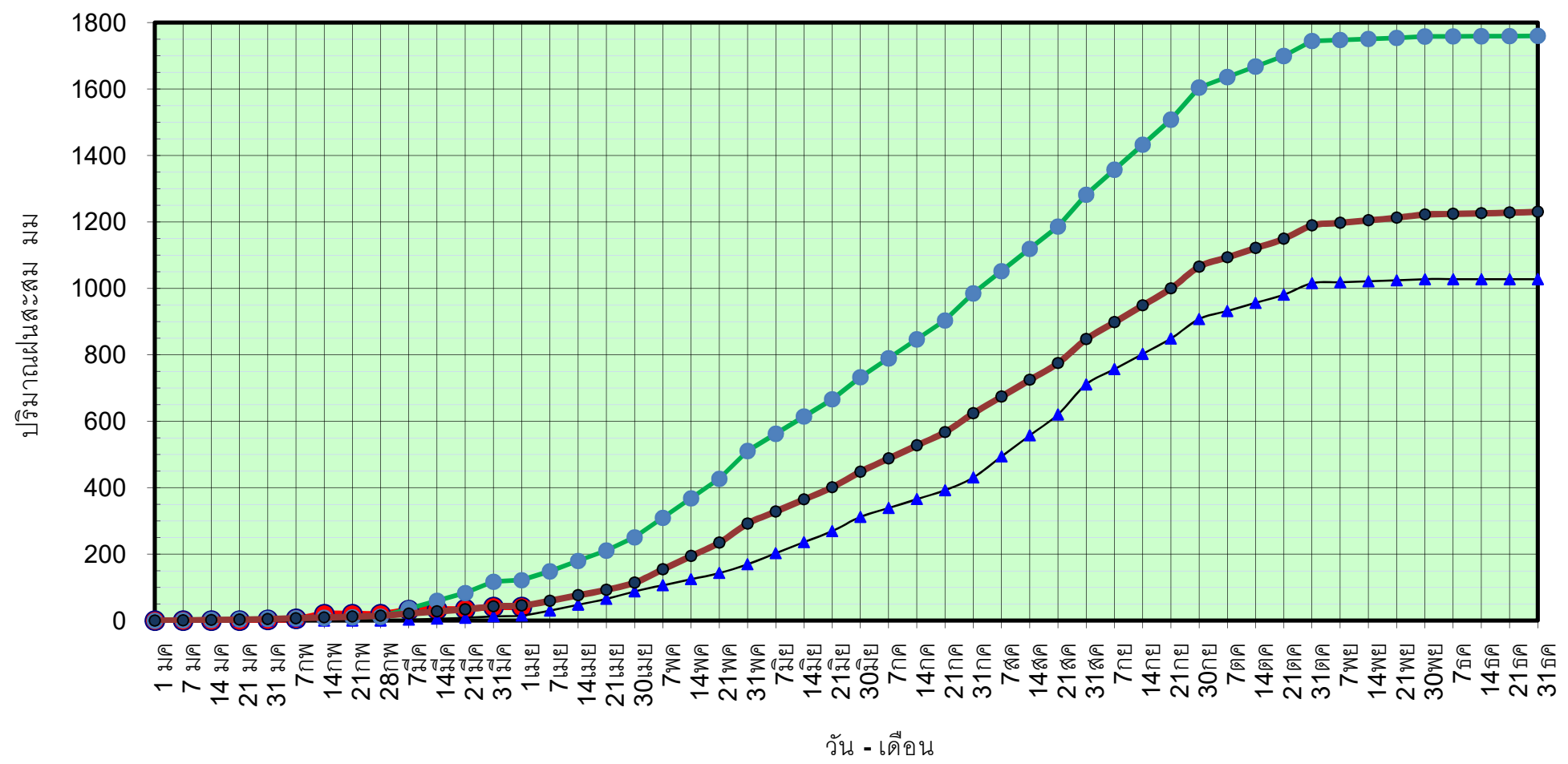
ปริมาณฝนเฉลี่ยรายเดือนของประเทศ



ข้อมูลจากกรมอุตุนิยมวิทยาจำนวน 128
สถานีข้อมูลปริมาณฝนสะสมถึง วันที่
1 เมษายน 2564

วันที่ 1 เมษายน 2564
 ฝน30ปี = 45.48 มม. (สะสมทั้งปี = 1,230.90 มม.)
 ปี63 = 15.42 มม. (สะสมทั้งปี = 1,028.34 มม.)
 ปี64 = 41.21 มม.
 เปรียบเทียบกับ ปี 63 **มีค่ามากกว่า** 25.79 มม.
 เปรียบเทียบกับฝนเฉลี่ย 30 ปี **มีค่าน้อยกว่า** -4.27 มม.

ปริมาณฝนสะสมภาคเหนือ



● ฝนสะสมปี 2564
▲ ฝนสะสมปี 2563
● ฝนสะสมปี 2554
● ฝนสะสม 30 ปี

ข้อมูลจากกรมอุตุนิยมวิทยาจำนวน 33
 สถานีข้อมูลปริมาณฝนสะสมถึง วันที่
 1 เมษายน 2564

วันที่ 1 เมษายน 2564

ฝน30ปี = 45.48 มม. (สะสมทั้งปี = 1,230.90 มม.)

ปี63 = 15.42 มม. (สะสมทั้งปี = 1,028.34 มม.)

ปี64 = 41.21 มม.

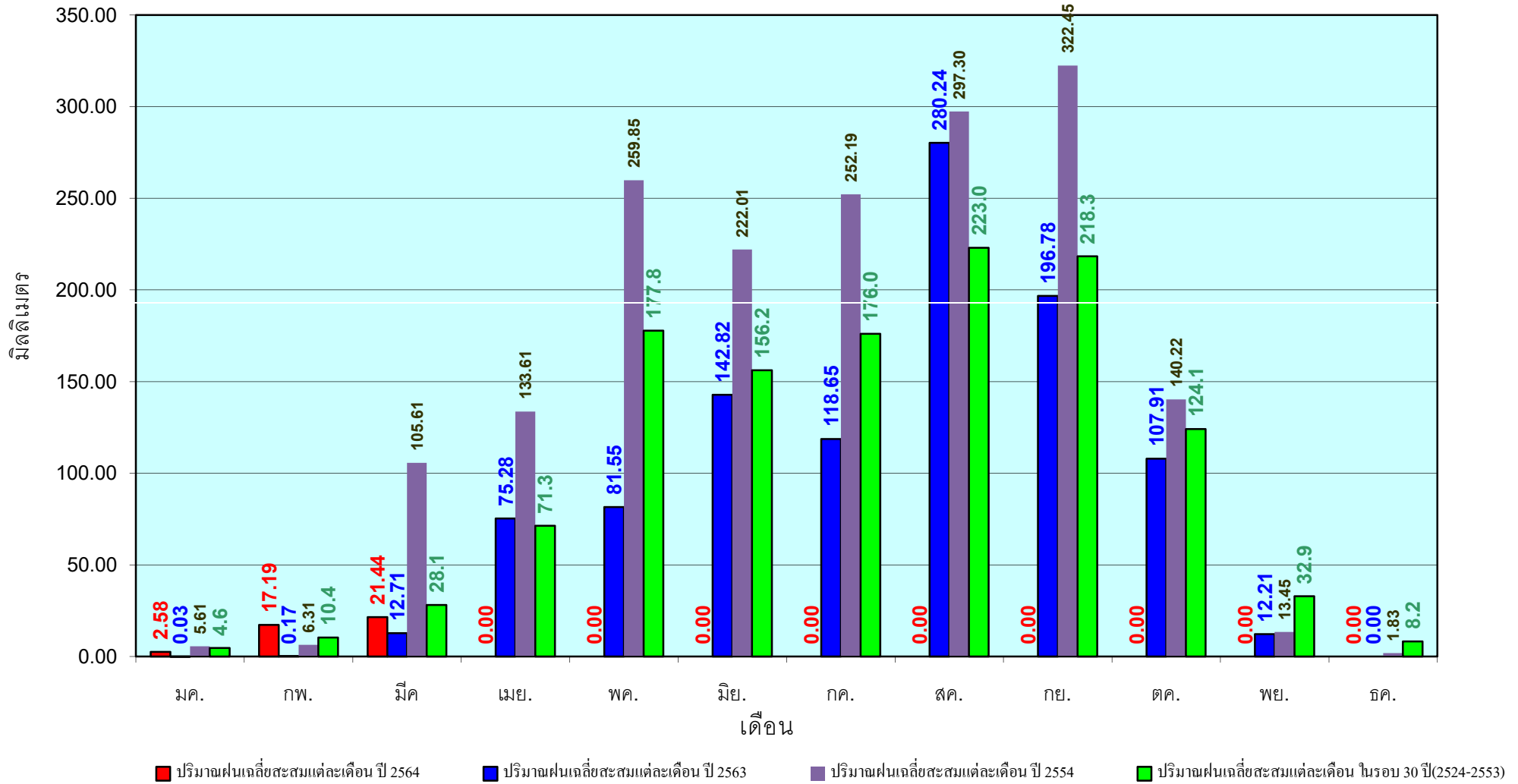
เปรียบเทียบกับ ปี 63

เปรียบเทียบกับฝนเฉลี่ย 30 ปี

มีค่ามากกว่า 25.79 มม.

มีค่าน้อยกว่า -4.27 มม.

ปริมาณฝนเฉลี่ยสะสมรายเดือน ภาคเหนือ



ข้อมูลจากกรมอุตุนิยมวิทยาจำนวน33
สถานีข้อมูลปริมาณฝนสะสมถึง วันที่
1 เมษายน 2564



วันที่ 1 เมษายน 2564

ฝน30ปี = 70.88 มม. (สะสมทั้งปี = 1,404.50 มม.)

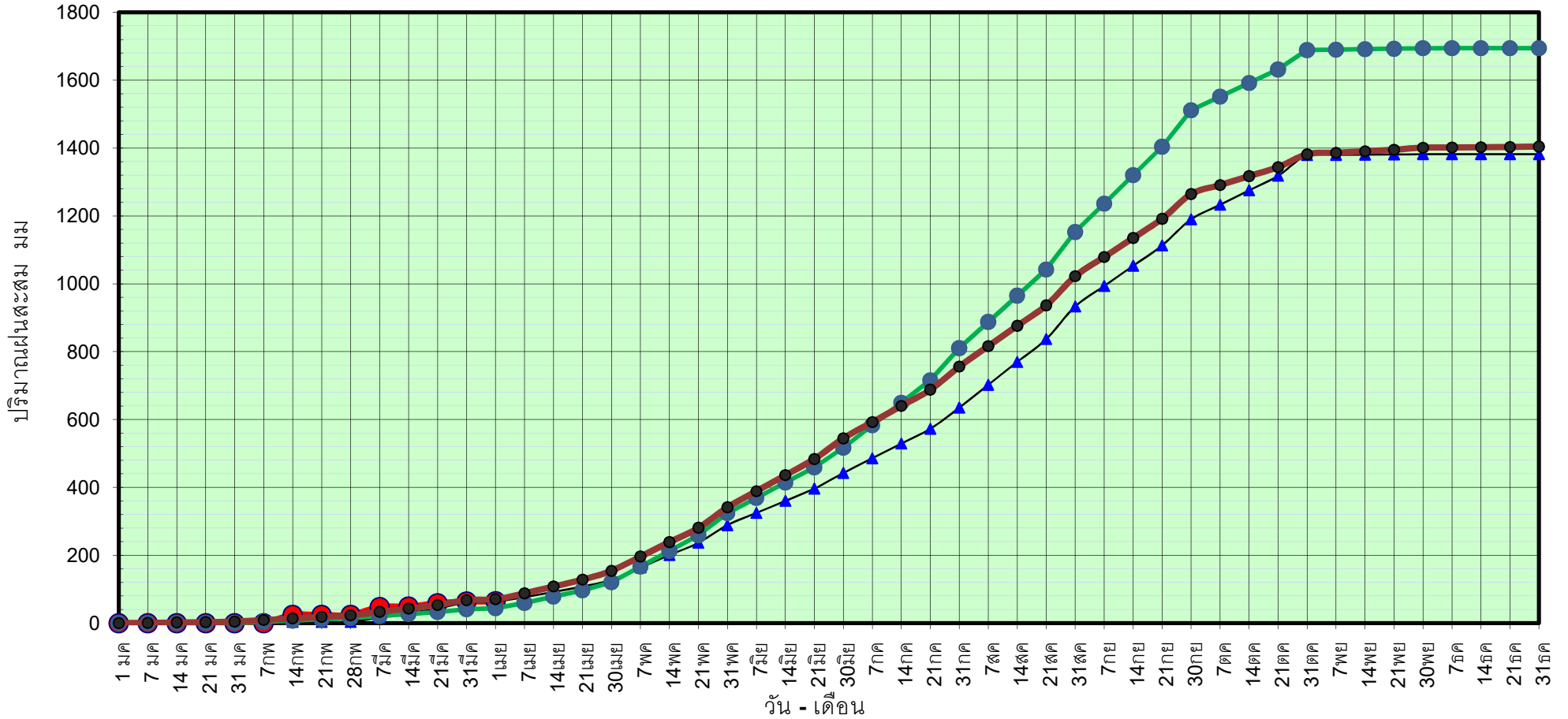
ปี63 = 63.52 มม. (สะสมทั้งปี = 1,381.81 มม.)

ปี64 = 64.30 มม.

เปรียบเทียบกับ ปี 63 **มีค่ามากกว่า** 0.78 มม.

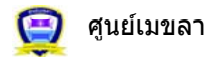
เปรียบเทียบกับฝนเฉลี่ย 30 ปี **มีค่าน้อยกว่า** -6.58 มม.

ปริมาณฝนสะสมภาคตะวันออกเฉียงเหนือ



● ฝนสะสมปี 2564 ▲ ฝนสะสมปี 2563 ● ฝนสะสมปี 2554 ● ฝนสะสม 30 ปี

ข้อมูลจากกรมอุตุนิยมวิทยาจำนวน 31
สถานีข้อมูลปริมาณฝนสะสมถึง วันที่
1 เมษายน 2564



ศูนย์เมขลา ศูนย์ป้องกันวิฤตดินน้ำ กรมทรัพยากรน้ำ

วันที่ 1 เมษายน 2564

ฝน30ปี = 70.88 มม. (สะสมทั้งปี = 1,404.50 มม.)

ปี63 = 63.52 มม. (สะสมทั้งปี = 1,381.81 มม.)

ปี64 = 64.30 มม.

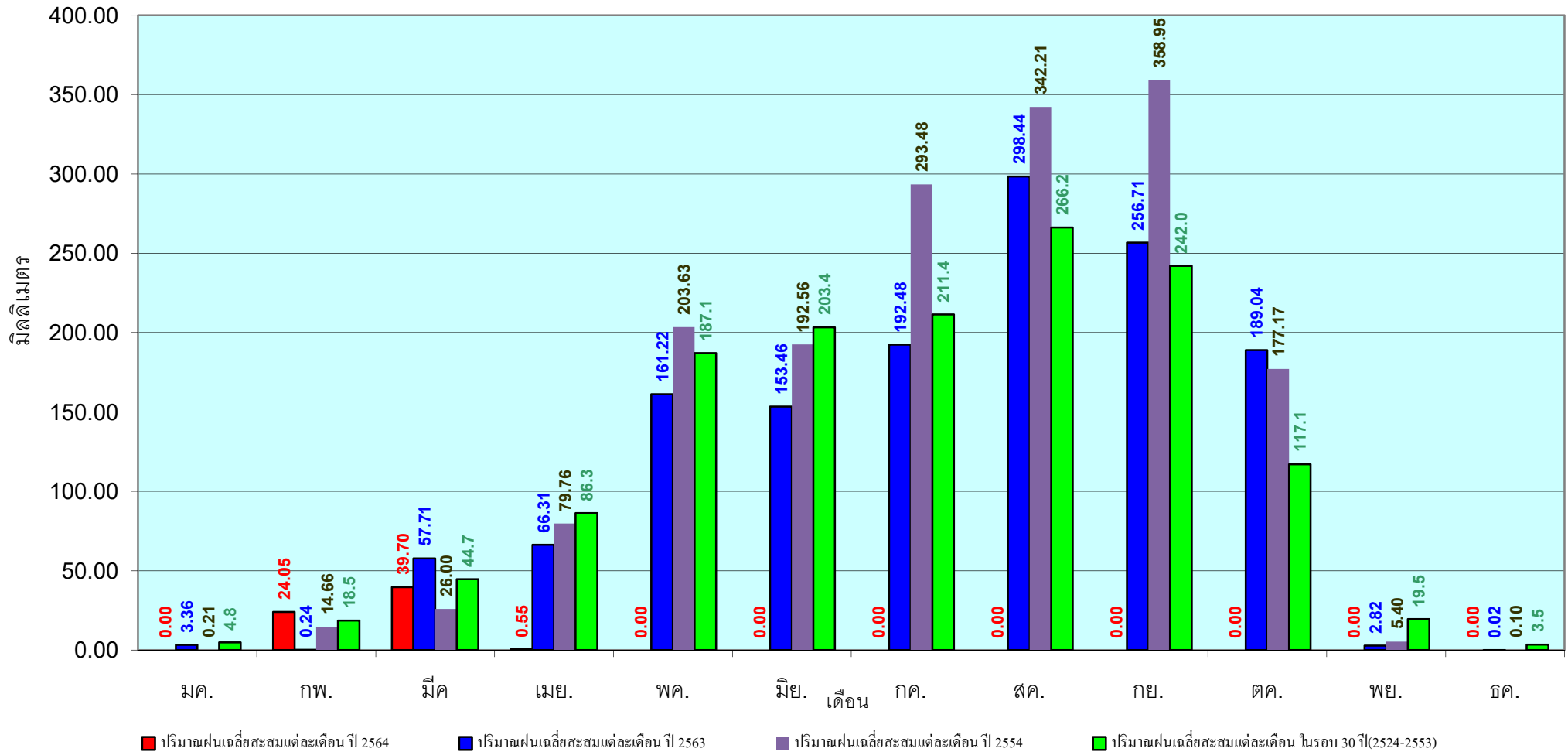
เปรียบเทียบกับ ปี 63

เปรียบเทียบกับฝนเฉลี่ย 30 ปี

มีค่ามากกว่า 0.78 มม.

มีค่าน้อยกว่า -6.58 มม.

ปริมาณฝนเฉลี่ยสะสมรายเดือน ภาคตะวันออกเฉียงเหนือ



ข้อมูลจากกรมอุตุนิยมวิทยาจำนวน 31
สถานีข้อมูลปริมาณฝนสะสมถึง วันที่
1 เมษายน 2564

วันที่ 1 เมษายน 2564

ฝน30ปี = 57.65 มม. (สะสมทั้งปี = 1,275.20 มม.)

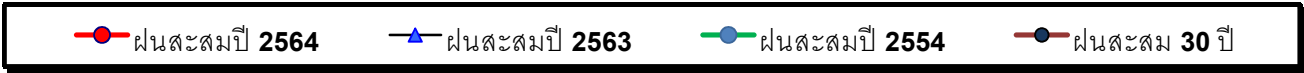
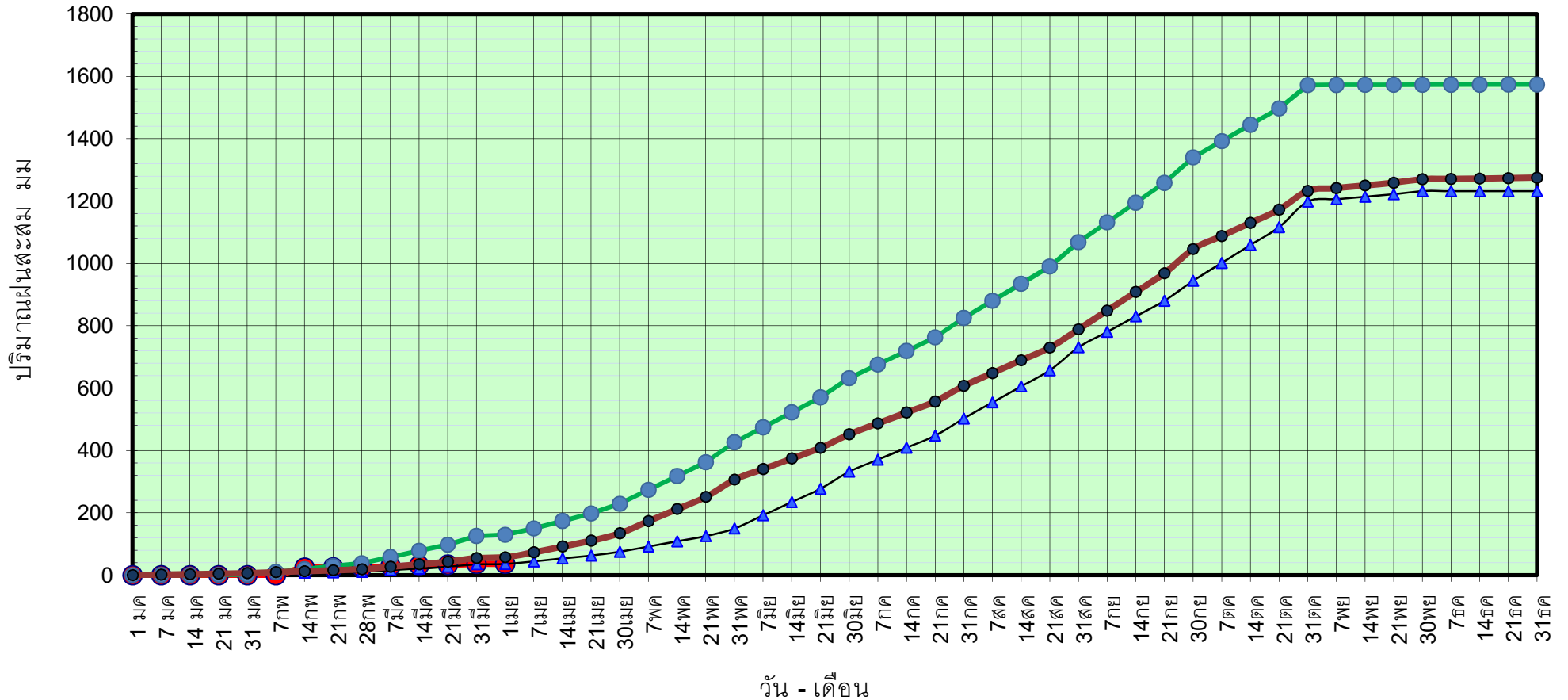
ปี63 = 35.97 มม. (สะสมทั้งปี = 1,232.06 มม.)

ปี64 = 36.19 มม.

เปรียบเทียบกับ ปี 63 **มีค่ามากกว่า** 0.22 มม.

เปรียบเทียบกับฝนเฉลี่ย 30 ปี **มีค่าน้อยกว่า** -21.46 มม.

ปริมาณฝนสะสมภาคกลาง



ข้อมูลจากกรมอุตุนิยมวิทยาจำนวน 14
สถานีข้อมูลปริมาณฝนสะสมถึง วันที่
1 เมษายน 2564



ศูนย์เมขลา



ศูนย์ป้องกันวิกฤติน้ำ กรมทรัพยากรน้ำ

วันที่ 1 เมษายน 2564

ฝน30ปี = 57.65 มม. (สะสมทั้งปี = 1,275.20 มม.)

ปี63 = 35.97 มม. (สะสมทั้งปี = 1,232.06 มม.)

ปี64 = 36.19 มม.

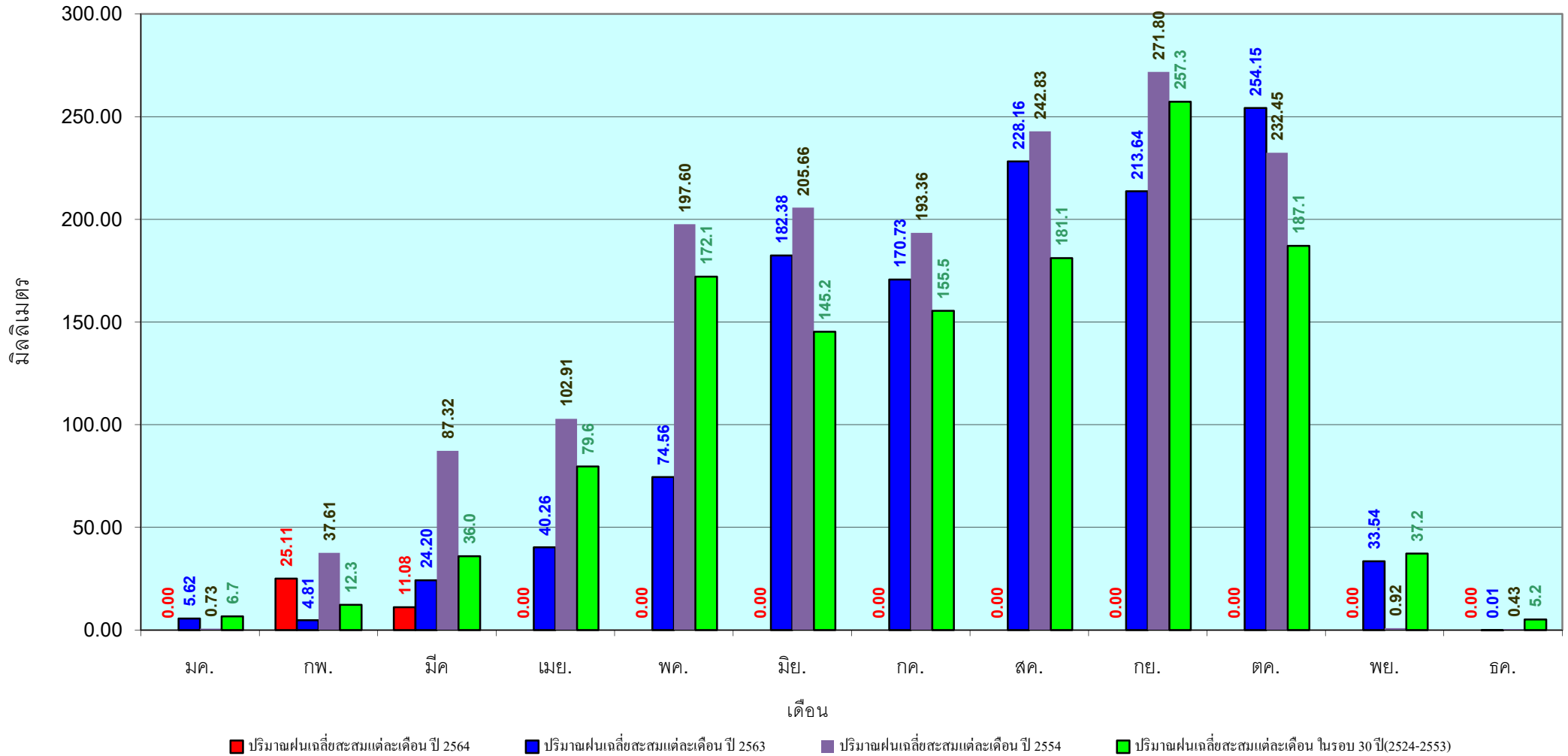
เปรียบเทียบกับ ปี 63

เปรียบเทียบกับฝนเฉลี่ย 30 ปี

มีค่ามากกว่า 0.22 มม.

มีค่าน้อยกว่า -21.46 มม.

ปริมาณฝนเฉลี่ยสะสมรายเดือน ภาคกลาง



ข้อมูลจากกรมอุตุนิยมวิทยาจำนวน 14
สถานีข้อมูลปริมาณฝนสะสมถึง วันที่
1 เมษายน 2564

วันที่ 1 เมษายน 2564

ฝน30ปี = 111.30 มม. (สะสมทั้งปี = 1,888.80 มม.)

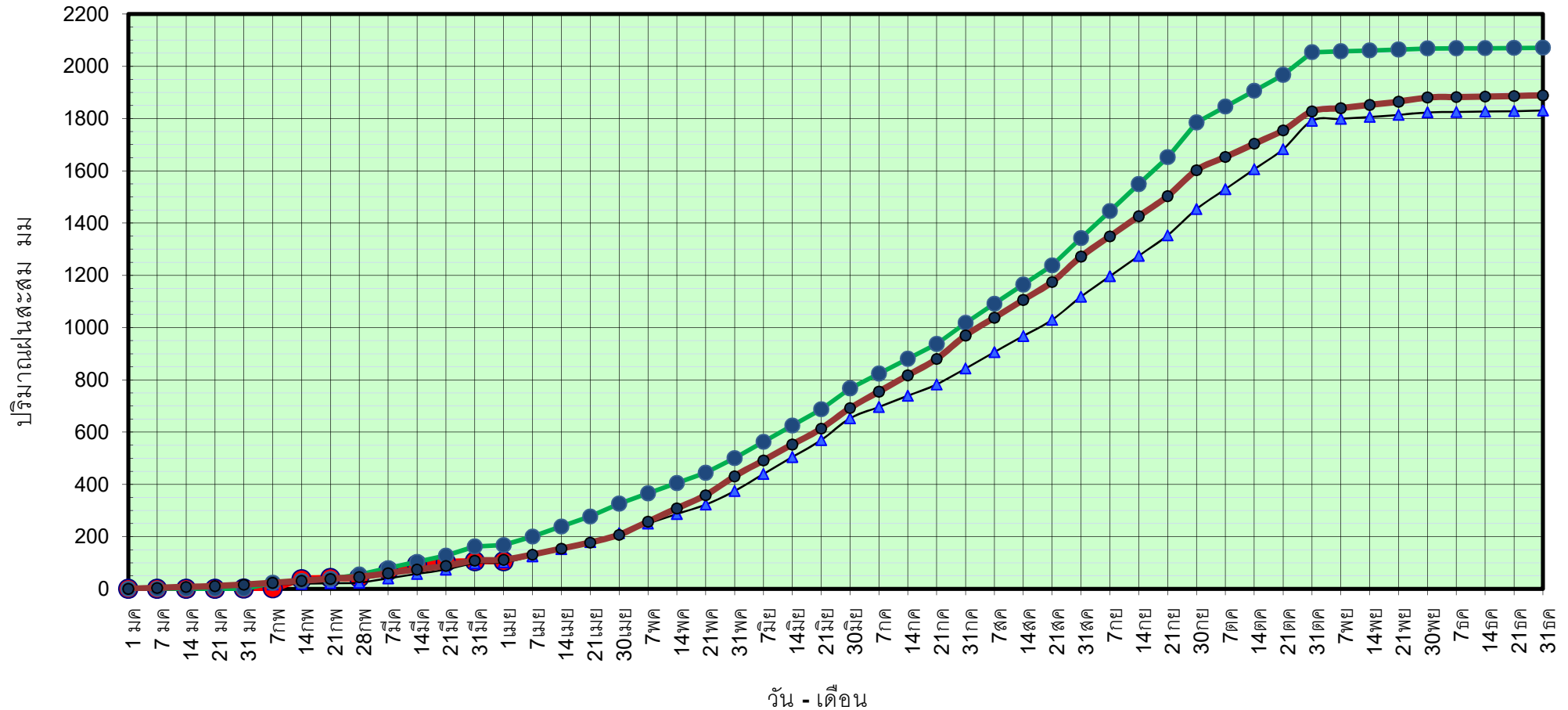
ปี63 = 102.08 มม. (สะสมทั้งปี = 1,831.26 มม.)

ปี64 = 105.48 มม.

เปรียบเทียบกับ ปี 63 **มีค่ามากกว่า** 3.39 มม.

เปรียบเทียบกับฝนเฉลี่ย 30 ปี **มีค่าน้อยกว่า** -5.82 มม.

ปริมาณฝนสะสมภาคตะวันออก



ข้อมูลจากกรมอุตุนิยมวิทยาจำนวน 16
สถานีข้อมูลปริมาณฝนสะสมถึง วันที่
1 เมษายน 2564



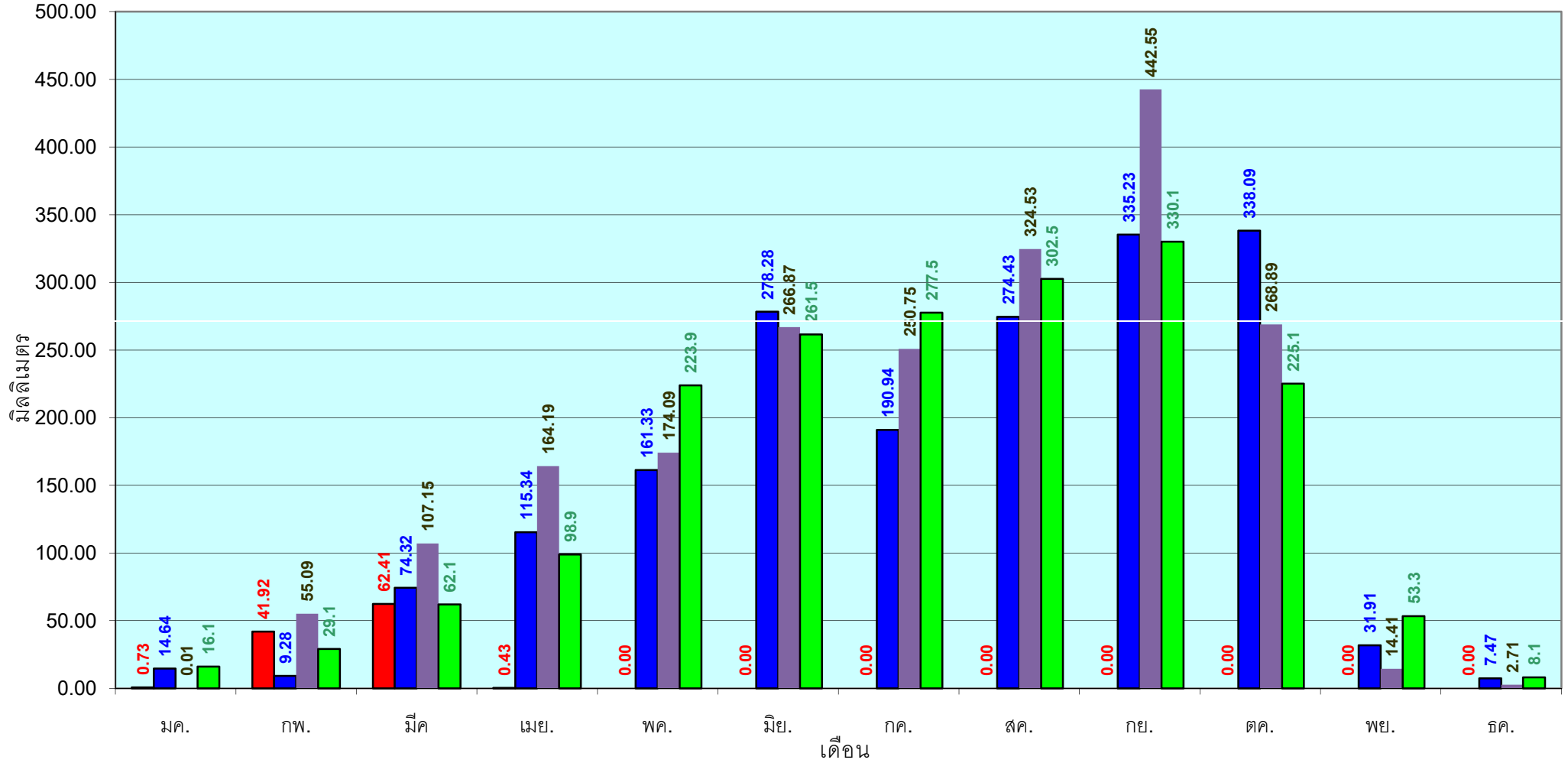
ศูนย์เมขลา ศูนย์ป้องกันวิฤติน้ำ กรมทรัพยากรน้ำ

วันที่ 1 เมษายน 2564

ฝน30ปี = 111.30 มม. (สะสมทั้งปี = 1,888.80 มม.)
ปี63 = 102.08 มม. (สะสมทั้งปี = 1,831.26 มม.)
ปี64 = 105.48 มม.

เปรียบเทียบกับ ปี 63 มีค่ามากกว่า 3.39 มม.
เปรียบเทียบกับฝนเฉลี่ย 30 ปี มีค่าน้อยกว่า -5.82 มม.

ปริมาณฝนเฉลี่ยสะสมรายเดือน ภาคตะวันออก



■ ปริมาณฝนเฉลี่ยสะสมแต่ละเดือน ปี 2564 ■ ปริมาณฝนเฉลี่ยสะสมแต่ละเดือน ปี 2563 ■ ปริมาณฝนเฉลี่ยสะสมแต่ละเดือน ปี 2554 ■ ปริมาณฝนเฉลี่ยสะสมแต่ละเดือน ในรอบ 30 ปี(2524-2553)

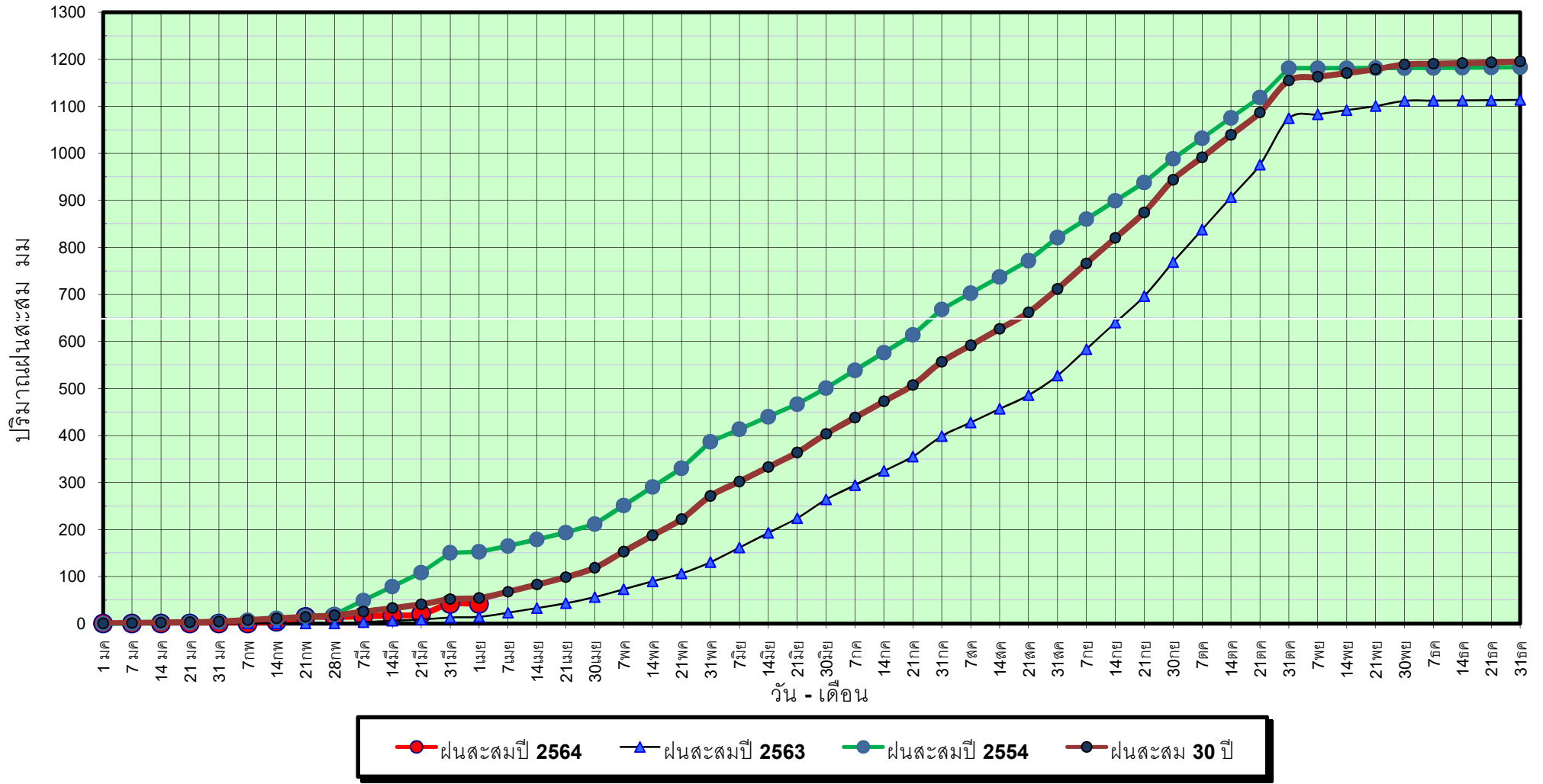
ข้อมูลจากกรมอุตุนิยมวิทยาจำนวน 16
สถานีข้อมูลปริมาณฝนสะสมถึง วันที่
1 เมษายน 2564



ศูนย์ป้องกันวิกฤติน้ำ กรมทรัพยากรน้ำ

วันที่ 1 เมษายน 2564
 ฝน30ปี = 54.00 มม. (สะสมทั้งปี = 1,195.72 มม.)
 ปี63 = 13.97 มม. (สะสมทั้งปี = 1,113.80 มม.)
 ปี64 = 41.36 มม.
 เปรียบเทียบกับ ปี 63 **มีค่ามากกว่า** 27.39 มม.
 เปรียบเทียบกับฝนเฉลี่ย 30 ปี **มีค่าน้อยกว่า** -12.64 มม.

ปริมาณฝนสะสมภาคตะวันตก



ข้อมูลจากกรมอุตุนิยมวิทยาจำนวน 5
 สถานีข้อมูลปริมาณฝนสะสมถึง วันที่
 1 เมษายน 2564

วันที่ 1 เมษายน 2564

ฝน30ปี = 54.00 มม. (สะสมทั้งปี = 1,195.72 มม.)

ปี63 = 13.97 มม. (สะสมทั้งปี = 1,113.80 มม.)

ปี64 = 41.36 มม.

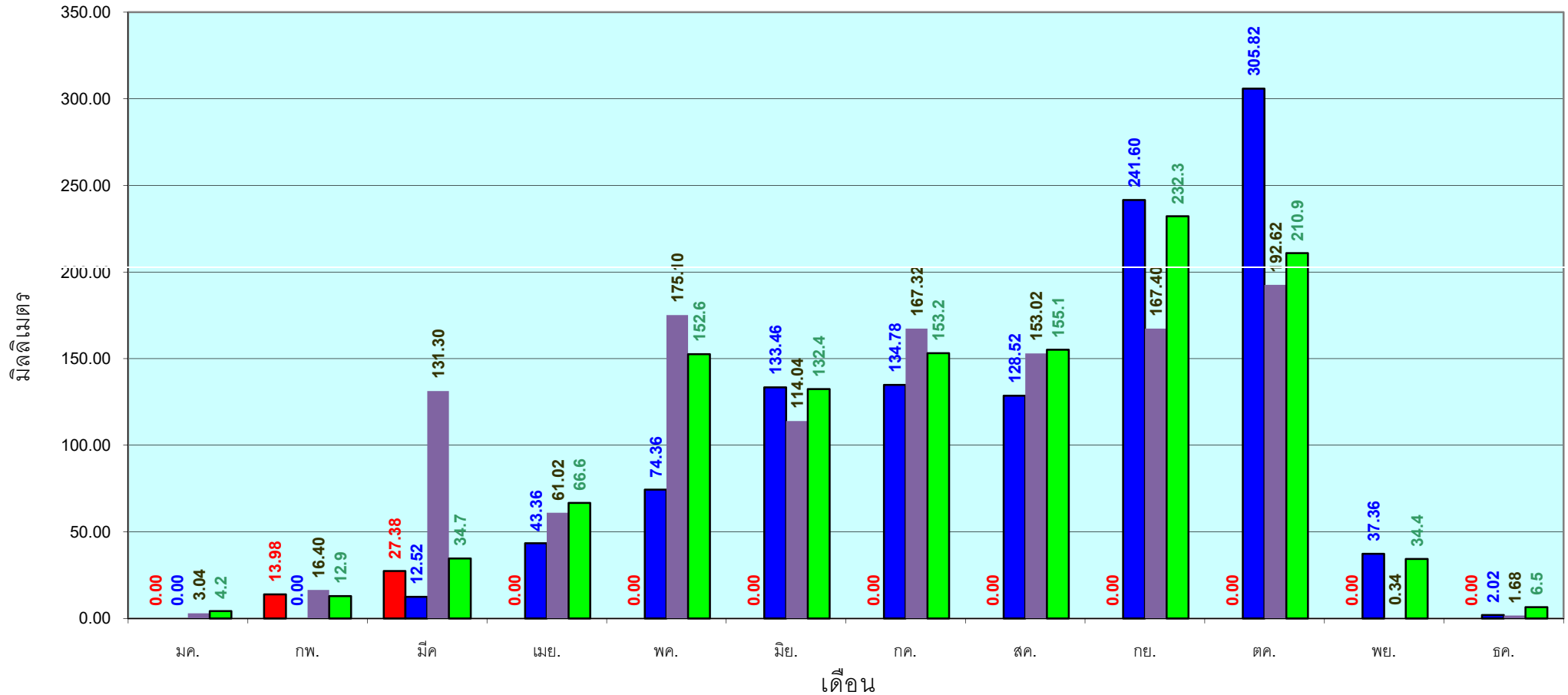
เปรียบเทียบกับ ปี 63

เปรียบเทียบกับฝนเฉลี่ย 30 ปี

มีค่ามากกว่า 27.39 มม.

มีค่าน้อยกว่า -12.64 มม.

ปริมาณฝนเฉลี่ยสะสมรายเดือน ภาคตะวันตก



■ ปริมาณฝนเฉลี่ยสะสมแต่ละเดือน ปี 2564

■ ปริมาณฝนเฉลี่ยสะสมแต่ละเดือน ปี 2563

■ ปริมาณฝนเฉลี่ยสะสมแต่ละเดือน ปี 2554

■ ปริมาณฝนเฉลี่ยสะสมแต่ละเดือน ในรอบ 30 ปี(2524-2553)

ข้อมูลจากกรมอุตุนิยมวิทยาจำนวน 5
สถานีข้อมูลปริมาณฝนสะสมถึง วันที่
1 เมษายน 2564



ศูนย์ป้องกันวิกฤติน้ำ กรมทรัพยากรน้ำ

วันที่ 1 เมษายน 2564

ฝน30ปี = 190.49 มม. (สะสมทั้งปี = 2,271.55 มม.)

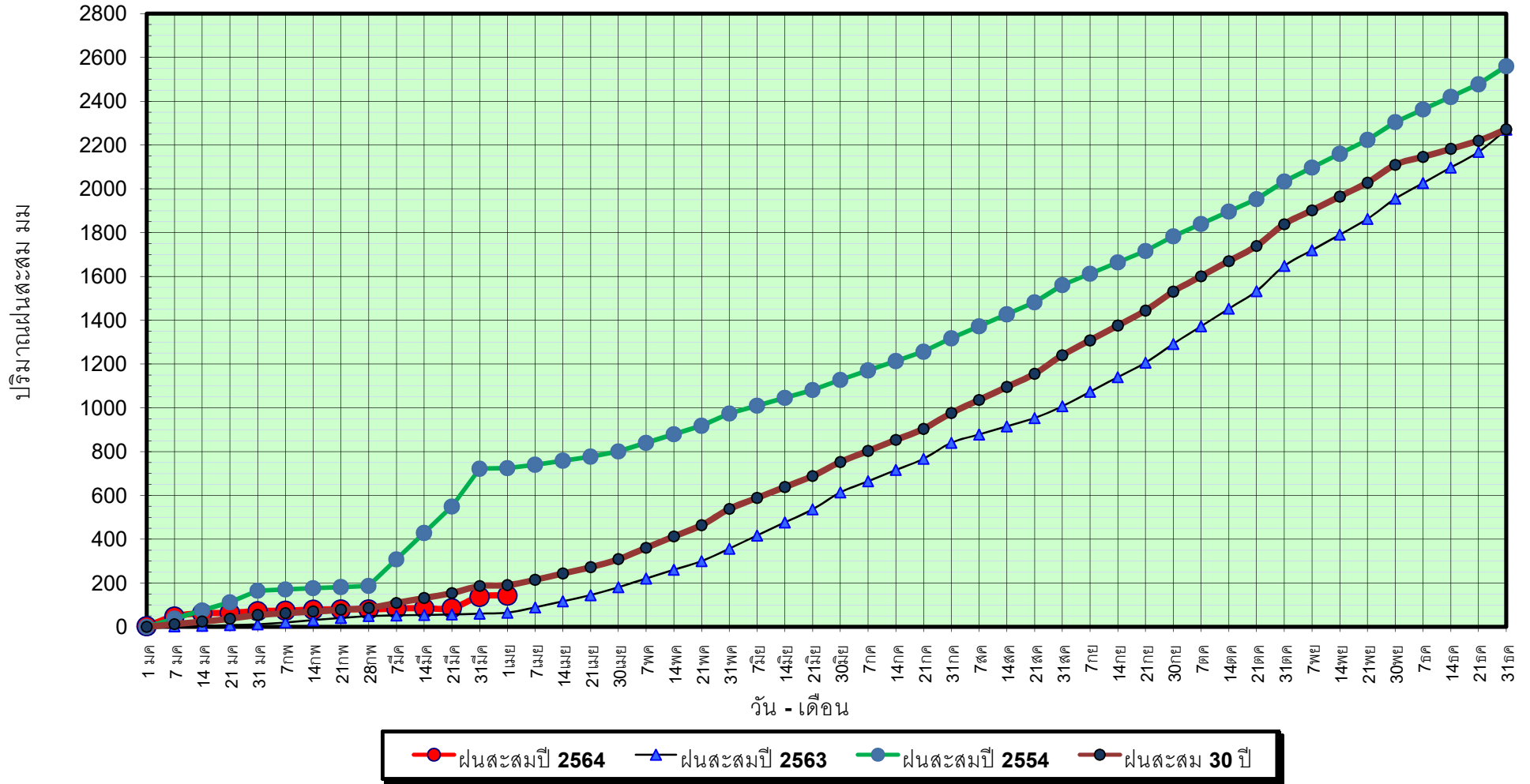
ปี63 = 64.46 มม. (สะสมทั้งปี = 2,267.57 มม.)

ปี64 = 143.07 มม.

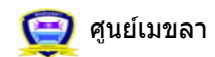
เปรียบเทียบกับ ปี 63 มีค่ามากกว่า 78.61 มม.

เปรียบเทียบกับฝนเฉลี่ย 30 ปี มีค่าน้อยกว่า -47.42 มม.

ปริมาณฝนสะสมภาคใต้



ข้อมูลจากกรมอุตุนิยมวิทยาจำนวน 29
สถานีข้อมูลปริมาณฝนสะสมถึง วันที่
1 เมษายน 2564



ศูนย์เมฆชา ศูนย์ป้องกันวิกฤติน้ำ กรมทรัพยากรน้ำ

วันที่ 1 เมษายน 2564

ฝน30ปี = 190.49 มม. (สะสมทั้งปี = 2,271.55 มม.)

ปี63 = 64.46 มม. (สะสมทั้งปี = 2,267.57 มม.)

ปี64 = 143.07 มม.

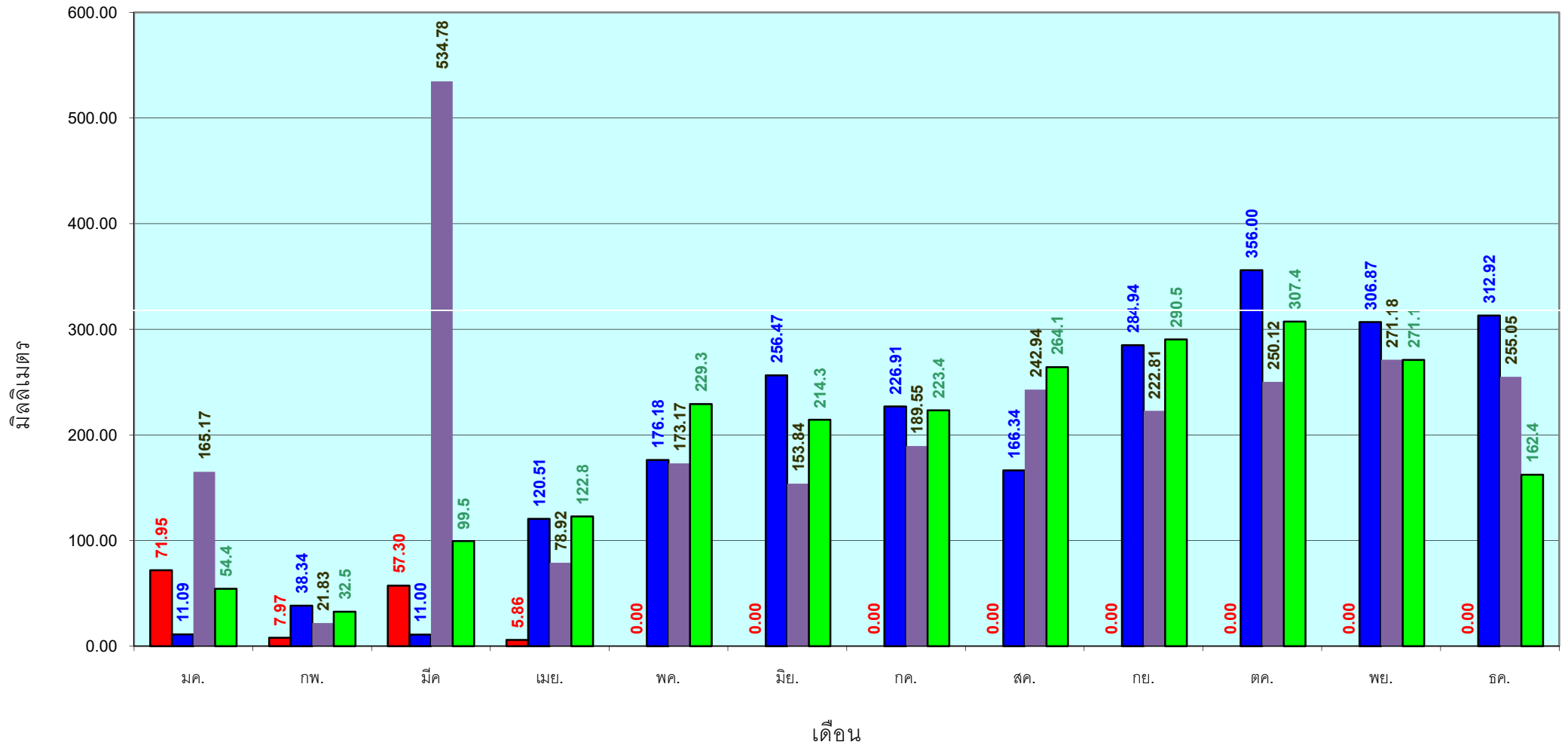
เปรียบเทียบกับ ปี 63

เปรียบเทียบกับฝนเฉลี่ย 30 ปี

มีค่ามากกว่า 78.61 มม.

มีค่าน้อยกว่า -47.42 มม.

ปริมาณฝนเฉลี่ยสะสมรายเดือน ภาคใต้



■ ปริมาณฝนเฉลี่ยสะสมแต่ละเดือน ปี 2564

■ ปริมาณฝนเฉลี่ยสะสมแต่ละเดือน ปี 2563

■ ปริมาณฝนเฉลี่ยสะสมแต่ละเดือน ปี 2554

■ ปริมาณฝนเฉลี่ยสะสมแต่ละเดือน ในรอบ 30 ปี(2524-2553)

ข้อมูลจากกรมอุตุนิยมวิทยาจำนวน 29
สถานีข้อมูลปริมาณฝนสะสมถึง วันที่
1 เมษายน 2564

สถานการณ์น้ำในอ่างเก็บน้ำ
ขนาดใหญ่ และขนาดกลาง



รายงานสถานการณ์น้ำ
รายลุ่มน้ำ



รายงานสถานการณ์น้ำลุ่มน้ำยมและน่าน

วันที่ 2 เมษายน 2564

1) สภาพภูมิอากาศ

ลักษณะอากาศทั่วไป (ที่มา: กรมอุตุนิยมวิทยา)

พยากรณ์อากาศ 24 ชั่วโมงข้างหน้า หย่อมความกดอากาศต่ำกำลังแรงยังคงปกคลุมบริเวณทะเลอันดามัน ทำให้ภาคใต้มีฝนตกหนักบางแห่ง ส่วนคลื่นลมบริเวณทะเลอันดามันมีกำลังแรง โดยมีคลื่นสูง 2-3 เมตร บริเวณที่มีฝนฟ้าคะนองคลื่นสูงมากกว่า 3 เมตร ขอให้ประชาชนบริเวณภาคใต้ฝั่งตะวันตกระวังอันตรายจากฝนตกหนักไว้ด้วย ส่วนชาวเรือบริเวณทะเลอันดามันควรเดินเรือด้วยความระมัดระวัง และเรือเล็กควรงดออกจากฝั่งจนถึงวันที่ 3 เมษายน 2564

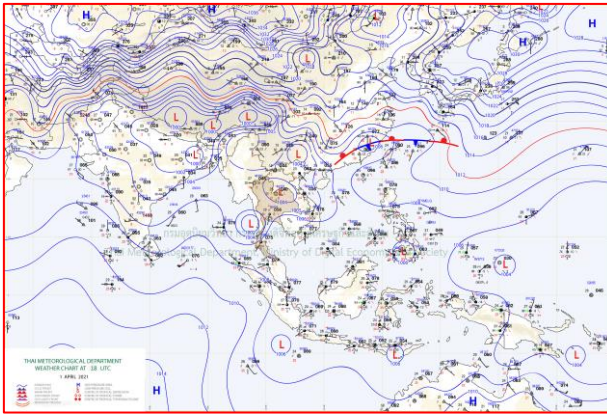
สำหรับความกดอากาศต่ำเนื่องจากความร้อนปกคลุมบริเวณประเทศไทยตอนบน ลักษณะเช่นนี้ทำให้บริเวณดังกล่าวมีอากาศร้อนหลายพื้นที่และมีอากาศร้อนจัดบางแห่ง ประกอบกับมีลมใต้และลมตะวันออกเฉียงใต้พัดนำความชื้นจากอ่าวไทยเข้ามาปกคลุมบริเวณภาคเหนือตอนล่าง ภาคตะวันออกเฉียงเหนือ ภาคกลาง และภาคตะวันออกเฉียงใต้ ทำให้บริเวณดังกล่าวมีฝนฟ้าคะนองและลมกระโชกแรงบางพื้นที่ ขอให้ประชาชนในบริเวณดังกล่าวระวังอันตรายจากฝนฟ้าคะนอง และลมกระโชกแรงไว้ด้วย

อนึ่ง ในช่วงวันที่ 3 - 6 เมษายน 2564 ประเทศไทยจะมีพายุฤดูร้อนเกิดขึ้น โดยมีลักษณะของพายุฝนฟ้าคะนอง ลมกระโชกแรง และมีลูกเห็บตกบางพื้นที่ รวมถึงมีฟ้าผ่าเกิดขึ้น (ตามรายละเอียดประกาศกรมอุตุนิยมวิทยา เรื่อง พายุฤดูร้อนบริเวณประเทศไทย ฉบับที่ 3 (59/2564))

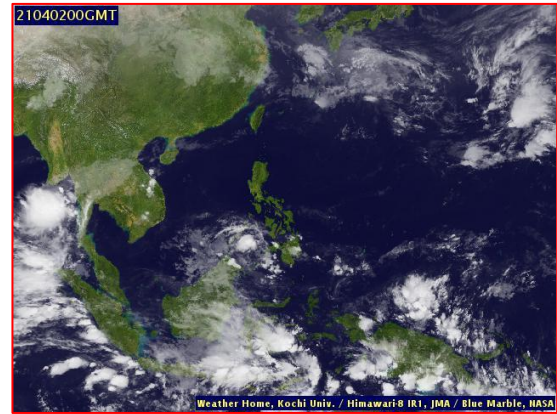
สภาพอากาศภาคเหนือ อากาศร้อนถึงร้อนจัด กับมีฟ้าหลัวในตอนกลางวัน โดยมีฝนฟ้าคะนองร้อยละ 10 ของพื้นที่ และมีลมกระโชกแรง ส่วนมากบริเวณตาก กำแพงเพชร พิจิตร และเพชรบูรณ์ อุณหภูมิต่ำสุด 20-28 องศาเซลเซียส อุณหภูมิสูงสุด 37-41 องศาเซลเซียส ลมตะวันตกเฉียงใต้ ความเร็ว 10-20 กม./ชม.

ผลคาดการณ์ปริมาณน้ำฝนล่วงหน้า 1-7 วัน ภาคเหนือ

ในช่วงวันที่ 1 - 2 เม.ย. 64 อากาศร้อนถึงร้อนจัดกับมีฟ้าหลัวในตอนกลางวัน โดยมีฝนฟ้าคะนองบางแห่งอุณหภูมิต่ำสุด 21-28 องศาเซลเซียส อุณหภูมิสูงสุด 36-41 องศาเซลเซียส ลมตะวันตก ความเร็ว 10-20 กม./ชม. ส่วนในช่วงวันที่ 3 - 7 เม.ย. 64 มีพายุฝนฟ้าคะนองร้อยละ 60-70 ของพื้นที่ กับมีลมกระโชกแรง และมีลูกเห็บตกบางแห่ง อุณหภูมิต่ำสุด 20-25 องศาเซลเซียส อุณหภูมิสูงสุด 29-35 องศาเซลเซียส ลมตะวันออกเฉียงใต้ ความเร็ว 10-30 กม./ชม.



แผนที่อากาศ วันที่ 2 เม.ย. 2564 เวลา 01.00 น.



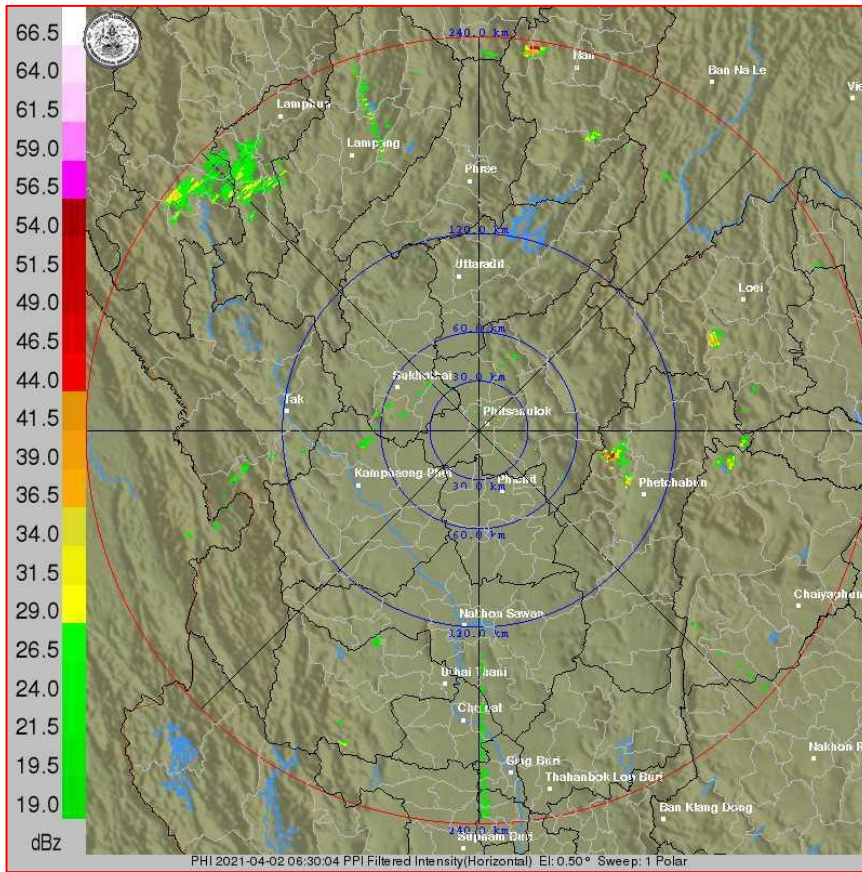
ภาพถ่ายจากดาวเทียม วันที่ 2 เม.ย. 2564

2) สถานการณ์ฝน

จากข้อมูลสถานการณ์ฝนในพื้นที่ลุ่มน้ำยมและน่านของวันที่ 1 เมษายน 2564 จากกรมทรัพยากรน้ำ กรมอุตุนิยมวิทยา กรมชลประทาน และสถาบันสารสนเทศทรัพยากรน้ำ (องค์การมหาชน) พบว่าไม่มีปริมาณฝนตกในพื้นที่ลุ่มน้ำยมและน่าน

ข้อมูลสถานการณ์ฝนในพื้นที่ลุ่มน้ำยมและน่าน ณ วันที่ 1 เมษายน 2564 เวลา 07.00 น.

ลุ่มน้ำ	จังหวัด*	ปริมาณฝน 24 ชม.(มม.)
ยม	สุโขทัย แพร่	ไม่มีฝน -
น่าน	พิจิตร (สภช.)	ไม่มีฝน
	พิษณุโลก	ไม่มีฝน
	น่าน	ไม่มีฝน
	อุตรดิตถ์	ไม่มีฝน
หมายเหตุ “ - ” คือ ยังไม่ได้รับรายงาน, *จังหวัดมีพื้นที่ลุ่มน้ำมากกว่าร้อยละ 50 ขึ้นไป		

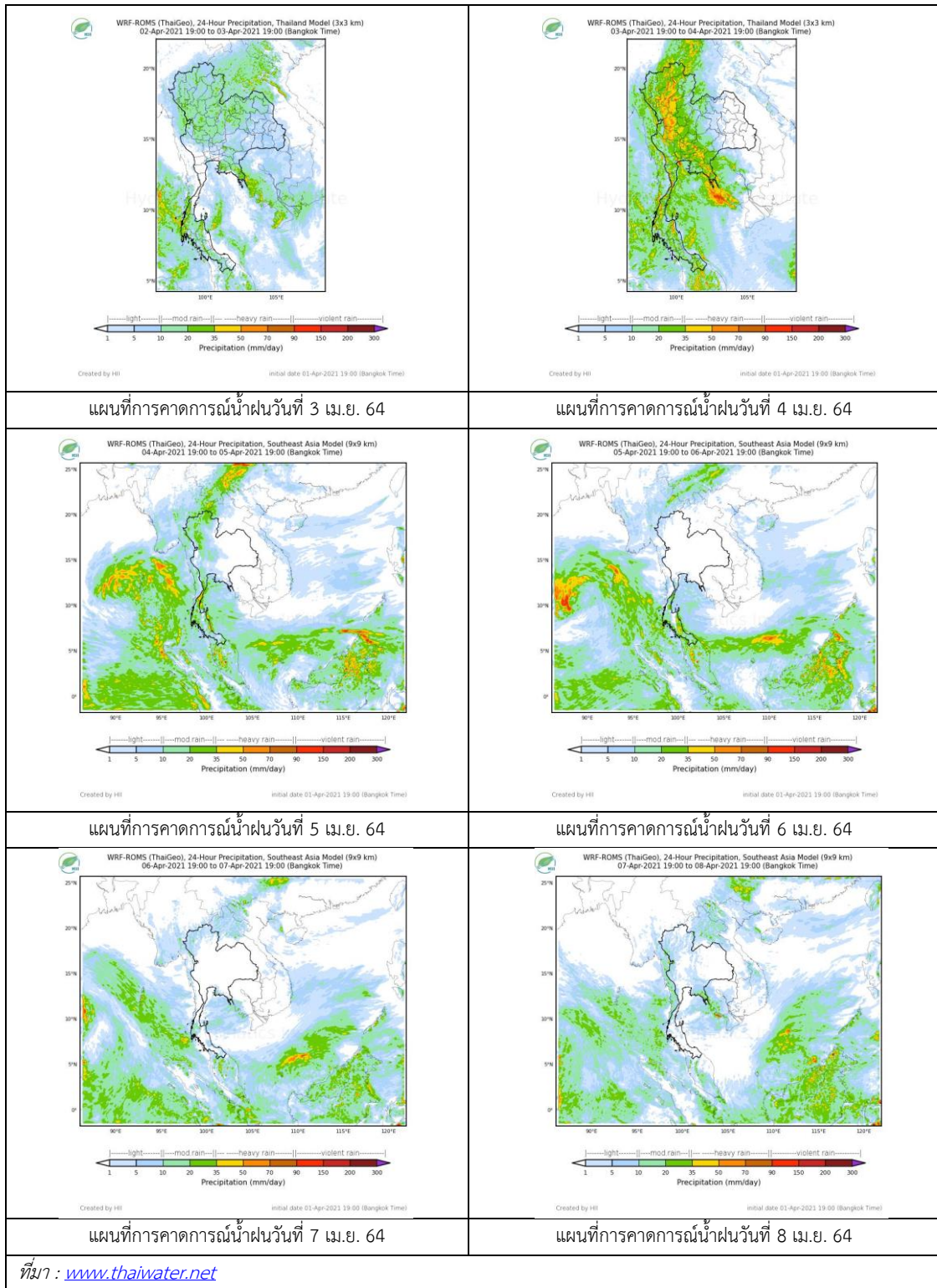


ภาพเรดาร์ตรวจอากาศ “พิษณุโลก”

ณ วันที่ 2 เมษายน 2564 เวลา 13.30 น.

(ที่มา : กรมอุตุนิยมวิทยา <https://weather.tmd.go.th/phs.php>)

สถานการณ์น้ำฝน (แผนภาพคาดการณ์ฝนล่วงหน้าความละเอียดสูง WRF-ROMS Model)



3) ข้อมูลปริมาณน้ำในลำน้ำ

สถานการณ์น้ำท่า (29 มี.ค.- 2 เม.ย. 2564 ที่มา: กรมชลประทาน)

สถานี	แม่น้ำ	อำเภอ	จังหวัด	ระดับตลิ่ง	จันทร์	อังคาร	พุธ	พฤหัสบดี	ศุกร์	แนวโน้ม (เพิ่ม/ ลด)
				ปริมาณน้ำ (ลบ.ม./วิ.)	29 มี.ค.	30 มี.ค.	31 มี.ค.	1 เม.ย.	2 เม.ย.	
Y.14A	ยม	ศรีสัชชนาลัย	สุโขทัย	11.30	0.43	0.43	0.39	0.52	0.51	ลดลง
				***	***	***	***	***		
Y.16	ยม	บางระกำ	พิษณุโลก	7.30	-0.10	-0.06	-0.11	-0.12	-0.08	เพิ่มขึ้น
				207.00	***	***	***	***	***	
Y.5	ยม	โพทะเล	พิจิตร	8.10	-1.27	-1.28	-1.29	-1.30	-1.31	ลดลง
				464.00	***	***	***	***	***	
N.60	น่าน	ตรอน	อุตรดิตถ์	8.00	1.09	0.77	0.94	0.95	0.87	ลดลง
				1990.00	171.30	107.30	139.40	141.50	125.20	
N.27A	น่าน	พรหมพิราม	พิษณุโลก	8.64	1.47	1.43	1.22	1.55	1.57	เพิ่มขึ้น
				1056.00	124.20	120.40	102.20	132.20	134.30	
N.7A	น่าน	บางมูลนาก	พิจิตร	10.37	1.86	1.83	1.86	1.71	1.75	เพิ่มขึ้น
				1365.00	131.00	129.00	131.00	121.40	123.90	

*** ยังไม่ได้รับรายงาน



สะพานพระแม่ย่า ต.ธานี อ.เมือง
จ.สุโขทัย (ลุ่มน้ำยม)



สะพานสุพรรณกัลยา
ต.วัดจันทร์ อ.เมือง จ.พิษณุโลก (ลุ่มน้ำน่าน)

ปริมาณน้ำในลำน้ำในพื้นที่ลุ่มน้ำยมและน่าน

(หมายเหตุ ที่มา : <http://mekhala.dwr.go.th/cctv/>)

4) สรุป

รายงานสถานการณ์น้ำลุ่มน้ำยมและน่านวันที่ 2 เมษายน 2564

- สถานการณ์น้ำในลุ่มน้ำยมอยู่ในเฟ้าระวังภาวะน้ำน้อย ระดับน้ำในลำน้ำส่วนใหญ่มีแนวโน้มลดลง
- สถานการณ์น้ำในลุ่มน้ำน่านอยู่ในเฟ้าระวังภาวะน้ำน้อย ระดับน้ำในลำน้ำส่วนใหญ่มีแนวโน้มเพิ่มขึ้น

รายงานสถานการณ์น้ำลุ่มน้ำเจ้าพระยา

วันที่ 2 เมษายน 2564

1) สภาพภูมิอากาศ

ลักษณะอากาศทั่วไป (ที่มา: กรมอุตุนิยมวิทยา)

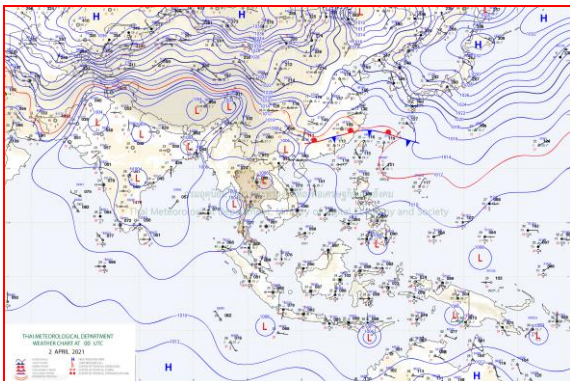
พยากรณ์อากาศ 24 ชั่วโมงข้างหน้า หย่อมความกดอากาศต่ำกำลังแรงยังคงปกคลุมบริเวณทะเลอันดามัน ทำให้ภาคใต้มีฝนตกหนักบางแห่ง ส่วนคลื่นลมบริเวณทะเลอันดามันมีกำลังแรง โดยมีคลื่นสูง 2-3 เมตร บริเวณที่มีฝนฟ้าคะนองคลื่นสูงมากกว่า 3 เมตร ขอให้ประชาชนบริเวณภาคใต้ฝั่งตะวันตกระวังอันตรายจากฝนตกหนักไว้ด้วย ส่วนชาวเรือบริเวณทะเลอันดามันควรเดินเรือด้วยความระมัดระวัง และเรือเล็กควรงดออกจากฝั่งจนถึงวันที่ 3 เมษายน 2564 สำหรับความกดอากาศต่ำเนื่องจากความร้อนปกคลุมบริเวณประเทศไทยตอนบน ลักษณะเช่นนี้ทำให้บริเวณดังกล่าวมีอากาศร้อนหลายพื้นที่และมีอากาศร้อนจัดบางแห่ง ประกอบกับมีลมใต้และลมตะวันออกเฉียงใต้พัดนำความชื้นจากอ่าวไทยเข้ามาปกคลุมบริเวณภาคเหนือตอนล่าง ภาคตะวันออกเฉียงเหนือ ภาคกลาง และภาคตะวันออกเฉียงใต้ ทำให้บริเวณดังกล่าวมีฝนฟ้าคะนองและลมกระโชกแรงบางพื้นที่ ขอให้ประชาชนในบริเวณดังกล่าวระวังอันตรายจากฝนฟ้าคะนอง และลมกระโชกแรงไว้ด้วย

อนึ่ง ในช่วงวันที่ 3 - 6 เมษายน 2564 ประเทศไทยจะมีพายุฤดูร้อนเกิดขึ้น โดยมีลักษณะของพายุฝนฟ้าคะนอง ลมกระโชกแรง และมีลูกเห็บตกบางพื้นที่ รวมถึงมีฟ้าผ่าเกิดขึ้น (ตามรายละเอียดประกาศกรมอุตุนิยมวิทยา เรื่อง พายุฤดูร้อนบริเวณประเทศไทย ฉบับที่ 3 (59/2564))

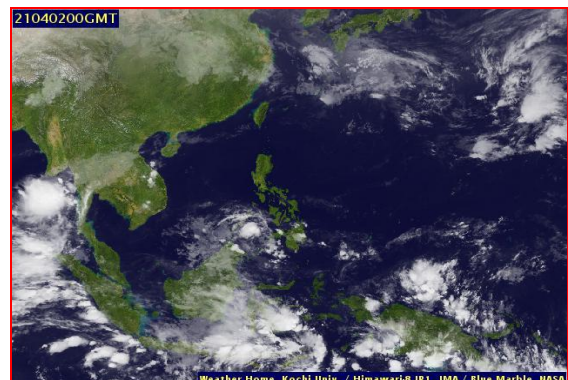
สภาพอากาศภาคกลาง มีอากาศร้อน กับมีฟ้าหลัวในตอนกลางวัน โดยมีฝนฟ้าคะนองร้อยละ 10 ของพื้นที่ และมีลมกระโชกแรง ส่วนมากบริเวณจังหวัดอุทัยธานี กาญจนบุรี และราชบุรี อุณหภูมิต่ำสุด 25-28 องศาเซลเซียส อุณหภูมิสูงสุด 37-39 องศาเซลเซียส ลมใต้ ความเร็ว 10-25 กม./ชม.

ผลคาดการณ์ปริมาณน้ำฝนล่วงหน้า 1-7 วัน ภาคกลาง

ในช่วงวันที่ 2 เม.ย. 64 อากาศร้อนถึงร้อนจัดกับมีฟ้าหลัวในตอนกลางวัน โดยมีฝนฟ้าคะนอง ร้อยละ 10 ของพื้นที่ อุณหภูมิต่ำสุด 24-27 องศาเซลเซียส อุณหภูมิสูงสุด 35-40 องศาเซลเซียส ลมตะวันตกเฉียงใต้ ความเร็ว 10-20 กม./ชม. ส่วนในช่วงวันที่ 3 - 7 เม.ย. 64 มีพายุฝนฟ้าคะนองร้อยละ 40-60 ของพื้นที่ ลมกระโชกแรงและมีลูกเห็บตกบางแห่ง อุณหภูมิต่ำสุด 24-27 องศาเซลเซียส อุณหภูมิสูงสุด 30-36 องศาเซลเซียส ลมตะวันออกเฉียง ความเร็ว 10-25 กม./ชม.



แผนที่อากาศ วันที่ 2 เม.ย. 2564 เวลา 01.00 น.



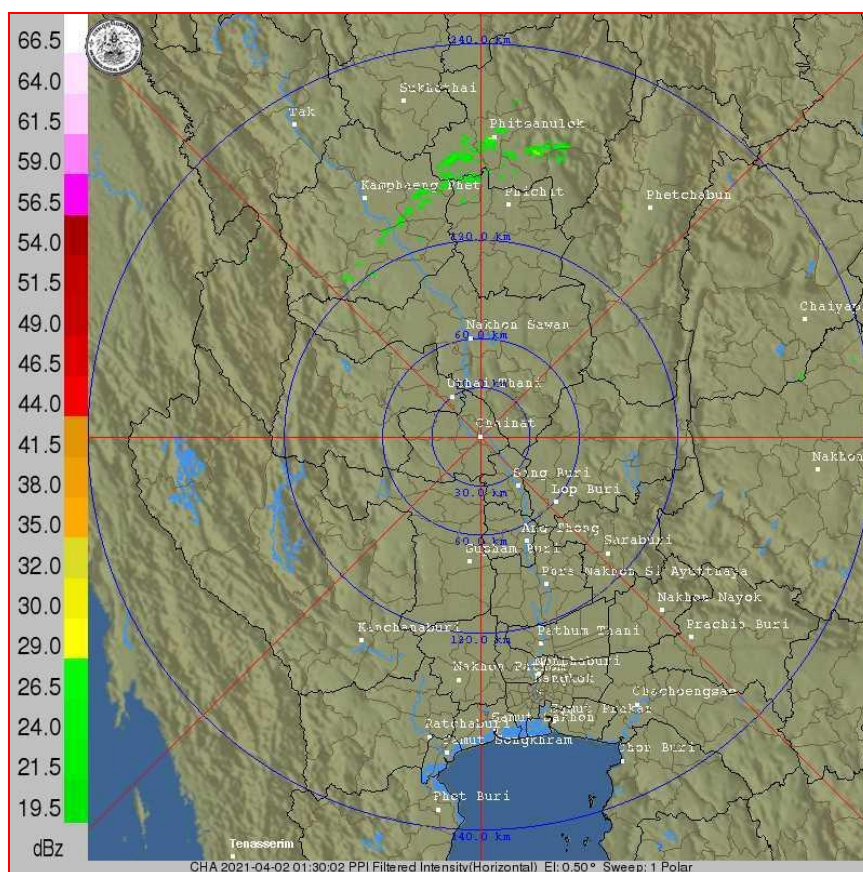
ภาพถ่ายจากดาวเทียม วันที่ 2 เม.ย. 2564

2) สถานการณ์ฝน

จากข้อมูลสถานการณ์น้ำฝนในพื้นที่ลุ่มน้ำเจ้าพระยา (ภาคกลาง) ของวันที่ 1 เมษายน 2564 จากกรมทรัพยากรน้ำ กรมอุตุนิยมวิทยา กรมชลประทาน และสถาบันสารสนเทศทรัพยากรน้ำและการเกษตร (องค์การมหาชน) พบว่า ไม่มีฝนตกในพื้นที่ลุ่มน้ำเจ้าพระยา

ข้อมูลสถานการณ์ฝนในพื้นที่ลุ่มน้ำเจ้าพระยา ณ วันที่ 1 เมษายน 2564 เวลา 07.00 น.

ลุ่มน้ำ	จังหวัด*	ปริมาณฝน 24 ชม.(มม.)
เจ้าพระยา	ลพบุรี	ไม่มีฝน
	ปทุมธานี (สภข.)	ไม่มีฝน
	พระนครศรีอยุธยา	ไม่มีฝน
	นครสวรรค์	ไม่มีฝน
	กรุงเทพมหานคร	ไม่มีฝน
หมายเหตุ “ - ” คือ ยังไม่ได้รับรายงาน, *จังหวัดมีพื้นที่ลุ่มน้ำมากกว่าร้อยละ 50		



ภาพเรดาร์ตรวจอากาศ “ชั้นนาท”

ณ วันที่ 2 เมษายน 2564 เวลา 09.00 น.

(ที่มา : กรมอุตุนิยมวิทยา <https://weather.tmd.go.th/chn.php>)

สถานการณ์น้ำฝน (แผนภาพคาดการณ์ฝนล่วงหน้าความละเอียดสูง WRF-ROMS Model)

<p>WRF-ROMS (ThaiGeo), 24-Hour Precipitation, Thailand Model (3x3 km) 01-Apr-2021 19:00 to 02-Apr-2021 19:00 (Bangkok Time)</p> <p>Created by HI initial date 01-Apr-2021 19:00 (Bangkok Time)</p>	<p>WRF-ROMS (ThaiGeo), 24-Hour Precipitation, Thailand Model (3x3 km) 02-Apr-2021 19:00 to 03-Apr-2021 19:00 (Bangkok Time)</p> <p>Created by HI initial date 01-Apr-2021 19:00 (Bangkok Time)</p>
<p>แผนที่การคาดการณ์น้ำฝนวันที่ 2 เม.ย. 64</p>	<p>แผนที่การคาดการณ์น้ำฝนวันที่ 3 เม.ย. 64</p>
<p>WRF-ROMS (ThaiGeo), 24-Hour Precipitation, Thailand Model (3x3 km) 03-Apr-2021 19:00 to 04-Apr-2021 19:00 (Bangkok Time)</p> <p>Created by HI initial date 01-Apr-2021 19:00 (Bangkok Time)</p>	<p>WRF-ROMS (ThaiGeo), 24-Hour Precipitation, Southeast Asia Model (9x9 km) 04-Apr-2021 19:00 to 05-Apr-2021 19:00 (Bangkok Time)</p> <p>Created by HI initial date 01-Apr-2021 19:00 (Bangkok Time)</p>
<p>แผนที่การคาดการณ์น้ำฝนวันที่ 4 เม.ย. 64</p>	<p>แผนที่การคาดการณ์น้ำฝนวันที่ 5 เม.ย. 64</p>
<p>WRF-ROMS (ThaiGeo), 24-Hour Precipitation, Southeast Asia Model (9x9 km) 05-Apr-2021 19:00 to 06-Apr-2021 19:00 (Bangkok Time)</p> <p>Created by HI initial date 01-Apr-2021 19:00 (Bangkok Time)</p>	<p>WRF-ROMS (ThaiGeo), 24-Hour Precipitation, Southeast Asia Model (9x9 km) 06-Apr-2021 19:00 to 07-Apr-2021 19:00 (Bangkok Time)</p> <p>Created by HI initial date 01-Apr-2021 19:00 (Bangkok Time)</p>
<p>แผนที่การคาดการณ์น้ำฝนวันที่ 6 เม.ย. 64</p>	<p>แผนที่การคาดการณ์น้ำฝนวันที่ 7 เม.ย. 64</p>
<p>ที่มา : www.thaiwater.net</p>	
<p>ผลการคาดการณ์ปริมาณฝนล่วงหน้า</p>	

3) ข้อมูลปริมาณน้ำในลำน้ำ

สถานการณ์น้ำท่า (29 มี.ค. – 2 เม.ย. 2564 ที่มา: กรมชลประทาน)

สถานี	แม่น้ำ	อำเภอ	จังหวัด	ระดับตลิ่ง	จันทร์	อังคาร	พุธ	พฤหัสบดี	ศุกร์	แนวโน้ม (เพิ่ม/ ลด)
				ปริมาณ น้ำ (ลบ. ม./วิ.)	29 มี.ค.	30 มี.ค.	31 มี.ค.	1 เม.ย.	2 เม.ย.	
C.2	เจ้าพระยา	เมือง	นครสวรรค์	26.20	16.80	16.84	16.84	16.79	16.75	ลดลง
				3,590	146.00	150.00	150.00	145.00	142.00	
C.13	เขื่อน เจ้าพระยา	สรรพยา	ชัยนาท	16.34	13.65	13.66	13.67	13.68	13.65	ลดลง
				2,840	80.00	80.00	80.00	80.00	80.00	
C.3	เจ้าพระยา	เมือง	สิงห์บุรี	13.40	1.89	1.87	1.87	1.85	1.85	ทรงตัว
				2,900	**	**	**	**	**	
C.35	เจ้าพระยา	พระนครศรีอยุธยา	พระนครศรีอยุธยา	4.58	0.58	0.59	0.59	0.63	0.76	เพิ่มขึ้น
				1,179	**	**	**	**	**	
C.36	คลองบาง หลวง	บางบาล	พระนครศรีอยุธยา	4.00	0.03	0.11	0.22	0.25	0.31	เพิ่มขึ้น
				420	**	**	**	**	**	
C.37	คลอง บางบาน	บางบาล	พระนครศรีอยุธยา	3.80	0.06	0.14	0.21	0.22	0.33	เพิ่มขึ้น
				148	**	**	**	**	**	



สถานีบ้านป้อม ต.บ้านป้อม
จ.พระนครศรีอยุธยา (ลุ่มน้ำเจ้าพระยา)



สถานีสะพานเดชาติวงศ์ ต.ปากน้ำโพธิ์ อ.เมือง
จ.นครสวรรค์ (ลุ่มน้ำเจ้าพระยา)



สถานีเชิงสะพานสิงห์บุรี ต.บางมัญ อ.เมือง
จ.สิงห์บุรี (ลุ่มน้ำเจ้าพระยา)



สถานีบ้านท้ายดง ต.บางกระเปือ อ.สามโคก
จ.ปทุมธานี (ลุ่มน้ำเจ้าพระยา)

4) สรุป

รายงานสถานการณ์น้ำลุ่มน้ำเจ้าพระยา วันที่ 2 เมษายน 2564 สถานการณ์น้ำในลุ่มน้ำเจ้าพระยา อยู่ในภาวะเฝ้าระวังน้ำน้อย ระดับน้ำในลำน้ำส่วนใหญ่มีแนวโน้มเพิ่มขึ้น และลดลง/ทรงตัว ในบางพื้นที่ โดยระดับน้ำเขื่อนเจ้าพระยามีปริมาณน้ำไหลผ่าน 80.00 ลบ.ม./วินาที ระดับน้ำเหนือเขื่อน + 13.65 ม.รทก. ระดับน้ำท้ายเขื่อน +5.54 ม.รทก.

รายงานสถานการณ์น้ำลุ่มน้ำบางปะกง-ปราจีนบุรี

วันที่ 2 เมษายน 2564

1) สภาพภูมิอากาศ (ที่มา : กรมอุตุนิยมวิทยา)

ลักษณะอากาศทั่วไป

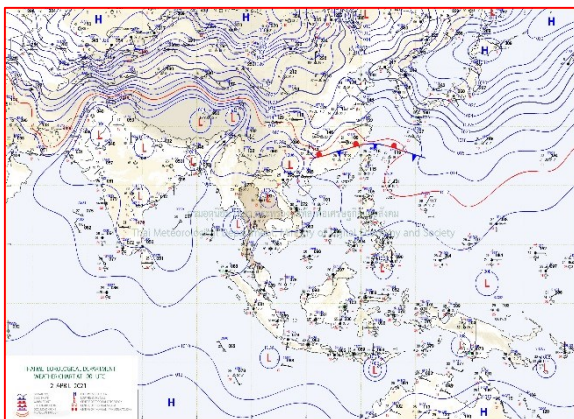
พยากรณ์อากาศ 24 ชั่วโมงข้างหน้า หย่อมความกดอากาศต่ำกำลังแรงยังคงปกคลุมบริเวณทะเลอันดามัน ทำให้ภาคใต้มีฝนตกหนักบางแห่ง ส่วนคลื่นลมบริเวณทะเลอันดามันมีกำลังแรง โดยมีคลื่นสูง 2-3 เมตร บริเวณที่มีฝนฟ้าคะนองคลื่นสูงมากกว่า 3 เมตร

สำหรับความกดอากาศต่ำเนื่องจากความร้อนปกคลุมบริเวณประเทศไทยตอนบน ลักษณะเช่นนี้ทำให้บริเวณดังกล่าวมีอากาศร้อนหลายพื้นที่และมีอากาศร้อนจัดบางแห่ง ประกอบกับมีลมใต้และลมตะวันออกเฉียงใต้พัดนำความชื้นจากอ่าวไทยเข้ามาปกคลุมบริเวณภาคเหนือตอนล่าง ภาคตะวันออกเฉียงเหนือ ภาคกลาง และภาคตะวันออกเฉียงใต้ ทำให้บริเวณดังกล่าวมีฝนฟ้าคะนองและลมกระโชกแรงบางพื้นที่

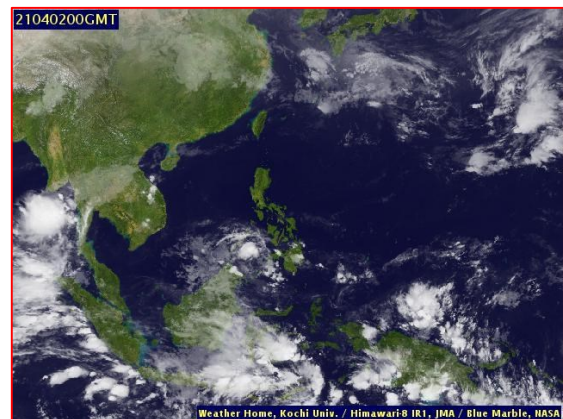
อนึ่ง ในช่วงวันที่ 3 - 6 เมษายน 2564 ประเทศไทยจะมีพายุฤดูร้อนเกิดขึ้น โดยมีลักษณะของพายุฝนฟ้าคะนอง ลมกระโชกแรง และมีลูกเห็บตกบางพื้นที่ รวมถึงมีฟ้าผ่าเกิดขึ้น (ตามรายละเอียดประกาศกรมอุตุนิยมวิทยา เรื่อง พายุฤดูร้อนบริเวณประเทศไทย ฉบับที่ 3 (59/2564))

สภาพอากาศภาคตะวันออกเฉียงเหนือ

อากาศร้อน กับมีฟ้าหลัวในตอนกลางวัน โดยมีฝนฟ้าคะนองร้อยละ 10 ของพื้นที่ ส่วนมากบริเวณจังหวัดชลบุรี ระยอง จันทบุรี และตราด อุณหภูมิต่ำสุด 25-29 องศาเซลเซียส อุณหภูมิสูงสุด 33-38 องศาเซลเซียส ลมตะวันตกเฉียงใต้ ความเร็ว 15-30 กม./ชม. ทะเลมีคลื่นประมาณ 1 เมตร บริเวณที่มีฝนฟ้าคะนองคลื่นสูง 1-2 เมตร



แผนที่อากาศวันที่ 2 เม.ย. 2564 เวลา 07.00 น.



ภาพถ่ายจากดาวเทียมวันที่ 2 เม.ย. 2564 เวลา 07.00 น.

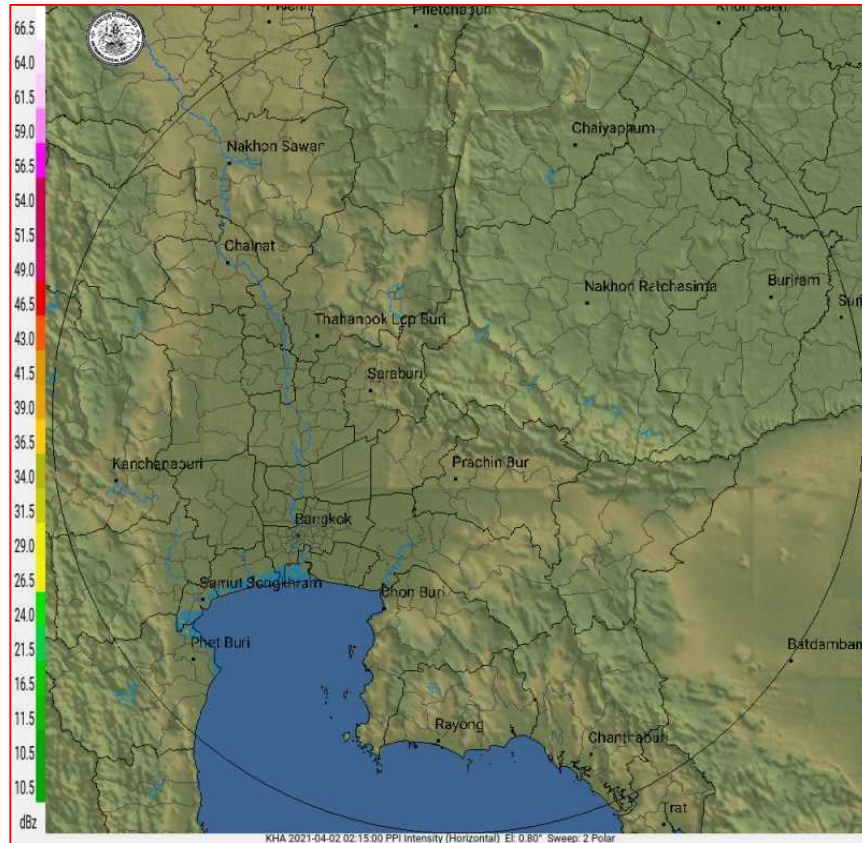
2) สถานการณ์ฝน

จากข้อมูลสถานการณ์ฝนในพื้นที่ลุ่มน้ำบางปะกง-ปราจีนบุรี ของวันที่ 2 เมษายน 2564 จากกรมอุตุนิยมวิทยา สถาบันสารสนเทศทรัพยากรน้ำ (องค์การมหาชน) กรมชลประทาน และกรมทรัพยากรน้ำพบว่า มีฝนตกเล็กน้อย บริเวณอำเภอเขาฉกรรจ์ จังหวัดสระแก้ว โดยมีปริมาณฝน 5.2 มม.

ข้อมูลสถานการณ์ฝนในพื้นที่ลุ่มน้ำบางปะกง-ปราจีนบุรี ณ วันที่ 2 เมษายน 2564
(ข้อมูลจากกรมอุตุนิยมวิทยา เวลา 07.00 น.)

ลำดับ	พื้นที่	ปริมาณฝน (มม.)
1	อ.เขาฉกรรจ์ จ.สระแก้ว	5.2

หมายเหตุ“ฝน” คือ ฝนวัดปริมาณไม่ได้ (ต่ำกว่า 0.1 มิลลิเมตร), “*” คือ ไม่ได้รับข้อมูล



ภาพเรดาร์ตรวจอากาศ “สถานีนครนายก”
ณ วันที่ 2 เมษายน 2564 เวลา 09.15 น.
(ที่มา : กรมอุตุนิยมวิทยา)

สถานการณ์น้ำฝน

<p>WRF-ROMS (ThaiGeo), 24-Hour Precipitation, Thailand Model (3x3 km) 01-Apr-2021 19:00 to 02-Apr-2021 19:00 (Bangkok Time)</p> <p>Created by HII initial date 01-Apr-2021 19:00 (Bangkok Time)</p>	<p>WRF-ROMS (ThaiGeo), 24-Hour Precipitation, Thailand Model (3x3 km) 02-Apr-2021 19:00 to 03-Apr-2021 19:00 (Bangkok Time)</p> <p>Created by HII initial date 01-Apr-2021 19:00 (Bangkok Time)</p>
<p>แผนที่การคาดการณ์น้ำฝนวันที่ 2 เม.ย. 64</p>	<p>แผนที่การคาดการณ์น้ำฝนวันที่ 3 เม.ย. 64</p>
<p>WRF-ROMS (ThaiGeo), 24-Hour Precipitation, Thailand Model (3x3 km) 03-Apr-2021 19:00 to 04-Apr-2021 19:00 (Bangkok Time)</p> <p>Created by HII initial date 01-Apr-2021 19:00 (Bangkok Time)</p>	<p>WRF-ROMS (ThaiGeo), 24-Hour Precipitation, Southeast Asia Model (9x9 km) 04-Apr-2021 19:00 to 05-Apr-2021 19:00 (Bangkok Time)</p> <p>Created by HII initial date 01-Apr-2021 19:00 (Bangkok Time)</p>
<p>แผนที่การคาดการณ์น้ำฝนวันที่ 4 เม.ย. 64</p>	<p>แผนที่การคาดการณ์น้ำฝนวันที่ 5 เม.ย. 64</p>
<p>WRF-ROMS (ThaiGeo), 24-Hour Precipitation, Southeast Asia Model (9x9 km) 05-Apr-2021 19:00 to 06-Apr-2021 19:00 (Bangkok Time)</p> <p>Created by HII initial date 01-Apr-2021 19:00 (Bangkok Time)</p>	<p>WRF-ROMS (ThaiGeo), 24-Hour Precipitation, Southeast Asia Model (9x9 km) 06-Apr-2021 19:00 to 07-Apr-2021 19:00 (Bangkok Time)</p> <p>Created by HII initial date 01-Apr-2021 19:00 (Bangkok Time)</p>
<p>แผนที่การคาดการณ์น้ำฝนวันที่ 6 เม.ย. 64</p>	<p>แผนที่การคาดการณ์น้ำฝนวันที่ 7 เม.ย. 64</p>
<p>ที่มา : www.thaiwater.net</p>	
<p>ผลการคาดการณ์ปริมาณฝนล่วงหน้า</p>	

3) ข้อมูลปริมาณน้ำในลำน้ำ

สถานการณ์น้ำท่า (29 มี.ค. – 2 เม.ย. 64 ที่มา : กรมชลประทาน เวลา 06.00 น.)

สถานี	อำเภอ	จังหวัด	ลุ่มน้ำ	ระดับ	จันทร์	อังคาร	พุธ	พฤหัสบดี	ศุกร์	แนว โน้ม (เพิ่ม/ ลด)
				ตลิ่ง(ม.)	29 มี.ค.	30 มี.ค.	31 มี.ค.	1 เม.ย.	2 เม.ย.	
Kgt.19A	เกาะ จันทร์	ชลบุรี	บางปะกง	4.8	1.63	1.63	1.65	1.64	1.64	ทรงตัว
				83.95	1.50	1.50	1.70	1.60	1.60	
Kgt.30	เทศบาล เมือง	ฉะเชิงเทรา	บางปะกง	1.70	0.70	0.62	0.48	0.29	0.19	ลดลง
				น้ำหนุน	*	*	*	*	*	
Ny.1B	เมือง	นครนายก	บางปะกง	8.81	4.82	4.70	4.31	4.11	3.96	ลดลง
				246.90	23.60	20.00	10.20	6.20	3.60	
Ny.3	บ้านนา	นครนายก	บางปะกง	6.26	3.57	3.55	3.54	3.54	3.53	ลดลง
				80.10	*	*	*	*	*	
Ny.4	เมือง	ปราจีนบุรี	บางปะกง	3.34	*	*	*	*	*	*
				185.00	*	*	*	*	*	
Ny.7	เมือง	นครนายก	บางปะกง	6.56	4.85	4.66	4.55	4.34	4.15	ลดลง
				*	*	*	*	*	*	
Kgt.1	เมือง	ปราจีนบุรี	ปราจีนบุรี	4.13	0.00	0.12	0.23	0.26	0.35	เพิ่มขึ้น
				774.00	*	*	*	*	*	
Kgt.3	กบินทร์ บุรี	ปราจีนบุรี	ปราจีนบุรี	8.79	0.67	0.65	0.67	0.63	0.62	ลดลง
				519.00	13.40	13.00	13.40	12.60	12.40	
Kgt.6	ศรีมหา โพธิ์	ปราจีนบุรี	ปราจีนบุรี	7.10	0.56	0.66	0.68	0.76	0.86	เพิ่มขึ้น
				-	*	*	*	*	*	
Kgt.9	เขา ฉกรรจ์	สระแก้ว	ปราจีนบุรี	10.00	3.71	3.71	3.71	3.71	3.71	ทรงตัว
				483.30	*	*	*	*	*	
Kgt.10	เมือง	สระแก้ว	ปราจีนบุรี	11.00	5.64	5.64	5.63	5.64	5.60	ลดลง
				300.00	*	*	*	*	*	
Kgt.13A	กบินทร์ บุรี	ปราจีนบุรี	ปราจีนบุรี	16.17	6.54	6.56	6.57	6.52	6.56	เพิ่มขึ้น
				448.90	*	*	*	*	*	
Kgt.14	นาดี	ปราจีนบุรี	ปราจีนบุรี	7.06	0.84	0.85	0.85	0.85	0.84	ลดลง
				370.50	*	*	*	*	*	

หมายเหตุ* ไม่ได้รับข้อมูล

ปริมาณน้ำในลำน้ำในพื้นที่ลุ่มน้ำบางปะกง-ปราจีนบุรี วันที่ 2 เมษายน 2564



สถานีเซิงสะพานฉะเชิงเทรา ต.หน้าเมือง อ.เมือง จ.ฉะเชิงเทรา
(ลุ่มน้ำบางปะกง – แม่น้ำบางปะกง)

4) สรุป

- สถานการณ์น้ำในลุ่มน้ำบางปะกง อยู่ในภาวะปกติ และระดับน้ำในลำน้ำส่วนใหญ่มีแนวโน้มลดลง
- สถานการณ์น้ำในลุ่มน้ำปราจีนบุรี อยู่ในภาวะเฝ้าระวังน้ำน้อย และระดับน้ำในลำน้ำส่วนใหญ่มีแนวโน้มลดลง

รายงานสถานการณ์น้ำลุ่มน้ำทะเลสาบสงขลา

วันที่ 2 เมษายน 2564

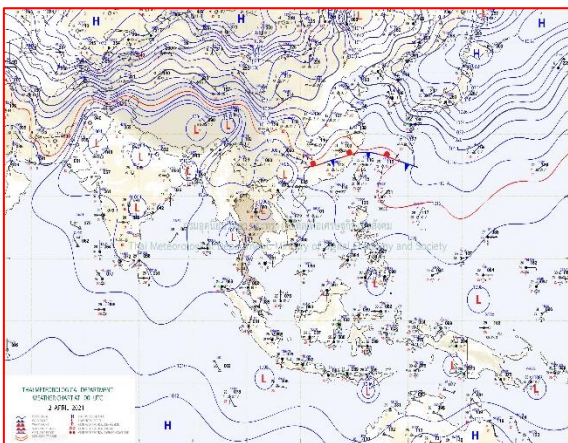
1) สภาพภูมิอากาศ

ลักษณะอากาศทั่วไป (ที่มา: กรมอุตุนิยมวิทยา)

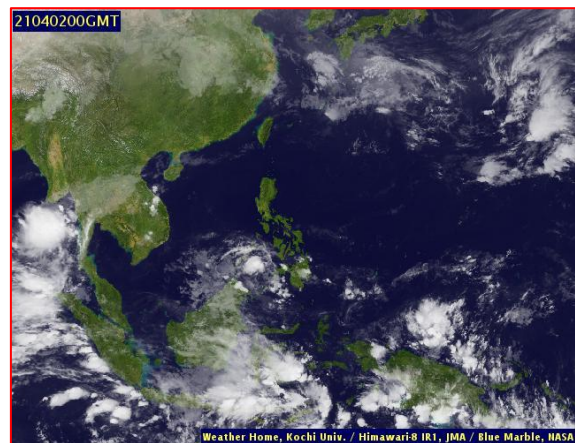
พยากรณ์อากาศ 24 ชั่วโมงข้างหน้า หย่อมความกดอากาศต่ำกำลังแรงยังคงปกคลุมบริเวณทะเลอันดามัน ทำให้ภาคใต้มีฝนตกหนักบางแห่ง ส่วนคลื่นลมบริเวณทะเลอันดามันมีกำลังแรง โดยมีคลื่นสูง 2-3 เมตร บริเวณที่มีฝนฟ้าคะนองคลื่นสูงมากกว่า 3 เมตร ขอให้ประชาชนบริเวณภาคใต้ฝั่งตะวันตกระวังอันตรายจากฝนตกหนักไว้ด้วย ส่วนชาวเรือบริเวณทะเลอันดามันควรเดินเรือด้วยความระมัดระวัง และเรือเล็กควรงดออกจากฝั่งจนถึงวันที่ 3 เมษายน 2564 สำหรับความกดอากาศต่ำเนื่องจากความร้อนปกคลุมบริเวณประเทศไทยตอนบน ลักษณะเช่นนี้ทำให้บริเวณดังกล่าวมีอากาศร้อนหลายพื้นที่และมีอากาศร้อนจัดบางแห่ง ประกอบกับมีลมใต้และลมตะวันออกเฉียงใต้พัดนำความชื้นจากอ่าวไทยเข้ามาปกคลุมบริเวณภาคเหนือตอนล่าง ภาคตะวันออกเฉียงเหนือ ภาคกลาง และภาคตะวันออกเฉียงใต้ ทำให้บริเวณดังกล่าวมีฝนฟ้าคะนองและลมกระโชกแรงบางพื้นที่ ขอให้ประชาชนในบริเวณดังกล่าวระวังอันตรายจากฝนฟ้าคะนอง และลมกระโชกแรงไว้ด้วย

อนึ่ง ในช่วงวันที่ 3 - 6 เมษายน 2564 ประเทศไทยจะมีพายุฤดูร้อนเกิดขึ้น โดยมีลักษณะของพายุฝนฟ้าคะนอง ลมกระโชกแรง และมีลูกเห็บตกบางพื้นที่ รวมถึงมีฟ้าผ่าเกิดขึ้น (ตามรายละเอียดประกาศกรมอุตุนิยมวิทยา เรื่อง พายุฤดูร้อนบริเวณประเทศไทย ฉบับที่ 3 (59/2564))

สภาพอากาศภาคใต้ฝั่งตะวันออก มีมีฝนฟ้าคะนองร้อยละ 40 ของพื้นที่ กับมีฝนตกหนักบางพื้นที่ บริเวณจังหวัดเพชรบุรี ประจวบคีรีขันธ์ ชุมพร สุราษฎร์ธานี และนครศรีธรรมราช อุณหภูมิต่ำสุด 24-27 องศาเซลเซียส อุณหภูมิสูงสุด 32-35 องศาเซลเซียส ผลคาดการณ์ปริมาณน้ำฝนล่วงหน้า 1-7 วัน มีฝนฟ้าคะนอง ร้อยละ 40-60 ของพื้นที่ตลอดช่วง และมีฝนตกหนักบางแห่ง



แผนที่อากาศ วันที่ 2 เม.ย. 2564 เวลา 07.00 น.



ภาพถ่ายจากดาวเทียม วันที่ 2 เม.ย. 2564

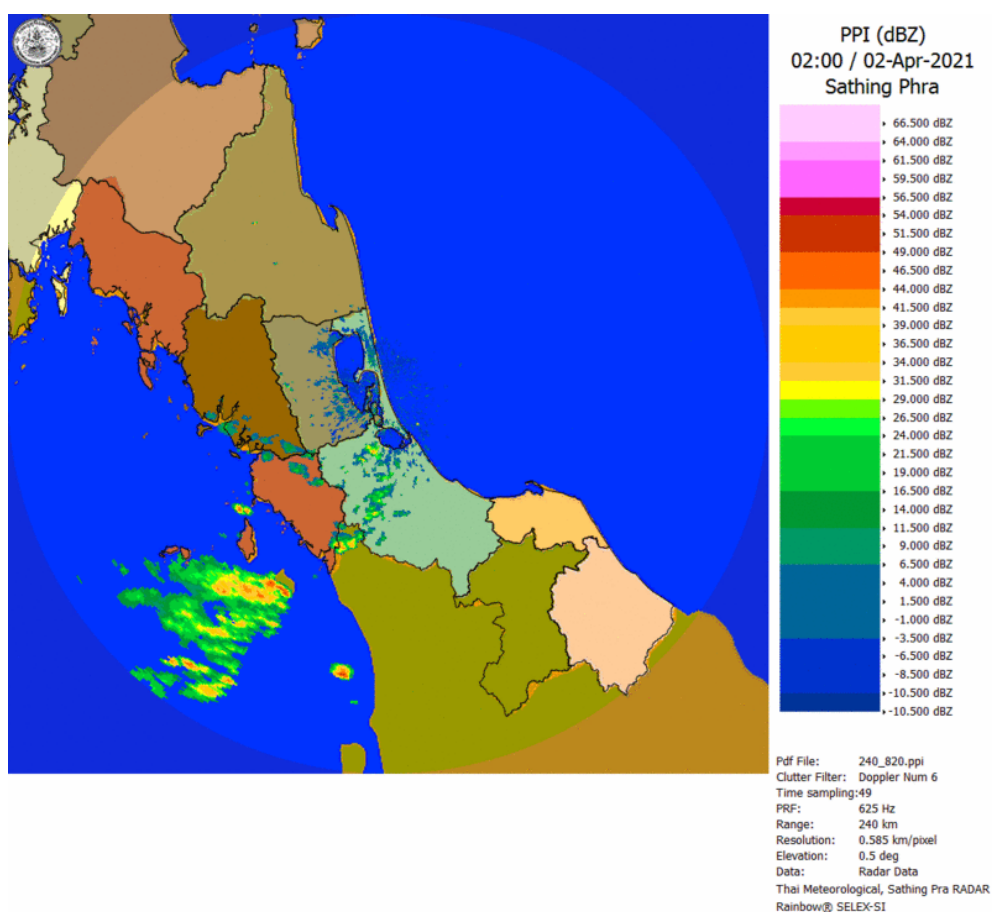
2) สถานการณ์ฝน

จากข้อมูลสถานการณ์ฝนในพื้นที่ลุ่มน้ำทะเลสาบสงขลาของวันที่ 2 เมษายน 2564 จากกรมทรัพยากรน้ำ กรมอุตุนิยมวิทยา กรมชลประทาน และสถาบันสารสนเทศทรัพยากรน้ำ (องค์การมหาชน) พบว่า มีฝนตกในพื้นที่ลุ่มน้ำทะเลสาบสงขลา บริเวณอำเภอสะเดา และอำเภอหาดใหญ่ จังหวัดสงขลา ปริมาณฝน ต่ำกว่า 0.1 – 3.0 มม.

ข้อมูลสถานการณ์ฝนในพื้นที่ลุ่มน้ำทะเลสาบสงขลา ณ วันที่ 2 เมษายน 2564 เวลา 07.00 น.

ลำดับ	สถานี	ปริมาณฝน (มม.)
1	ต.ท่าโพธิ์ อ.สะเดา จ.สงขลา	3.0
2	ต.คอหงส์ อ.หาดใหญ่ จ.สงขลา	1.6
3	ต.คลองหอยโข่ง อ.หาดใหญ่ จ.สงขลา	“ฝ”

หมายเหตุ “ฝ” คือ ฝนวัดปริมาณไม่ได้ (ต่ำกว่า 0.1 มิลลิเมตร)



ภาพเรดาร์ตรวจอากาศ “สathingพระ” ณ วันที่ 2 เมษายน 2564 (ที่มา : กรมอุตุนิยมวิทยา)

สถานการณ์น้ำฝน

<p>WRF-ROMS (ThaiGeo), 24-Hour Precipitation, Thailand Model (3x3 km) 01-Apr-2021 19:00 to 02-Apr-2021 19:00 (Bangkok Time)</p> <p>Created by HI Initial date 01-Apr-2021 19:00 (Bangkok Time)</p>	<p>WRF-ROMS (ThaiGeo), 24-Hour Precipitation, Thailand Model (3x3 km) 02-Apr-2021 19:00 to 03-Apr-2021 19:00 (Bangkok Time)</p> <p>Created by HI Initial date 01-Apr-2021 19:00 (Bangkok Time)</p>
<p>แผนที่การคาดการณ์น้ำฝนวันที่ 2 เม.ย. 64</p>	<p>แผนที่การคาดการณ์น้ำฝนวันที่ 3 เม.ย. 64</p>
<p>WRF-ROMS (ThaiGeo), 24-Hour Precipitation, Thailand Model (3x3 km) 03-Apr-2021 19:00 to 04-Apr-2021 19:00 (Bangkok Time)</p> <p>Created by HI Initial date 01-Apr-2021 19:00 (Bangkok Time)</p>	<p>WRF-ROMS (ThaiGeo), 24-Hour Precipitation, Southeast Asia Model (9x9 km) 04-Apr-2021 19:00 to 05-Apr-2021 19:00 (Bangkok Time)</p> <p>Created by HI Initial date 01-Apr-2021 19:00 (Bangkok Time)</p>
<p>แผนที่การคาดการณ์น้ำฝนวันที่ 4 เม.ย. 64</p>	<p>แผนที่การคาดการณ์น้ำฝนวันที่ 5 เม.ย. 64</p>
<p>WRF-ROMS (ThaiGeo), 24-Hour Precipitation, Southeast Asia Model (9x9 km) 05-Apr-2021 19:00 to 06-Apr-2021 19:00 (Bangkok Time)</p> <p>Created by HI Initial date 01-Apr-2021 19:00 (Bangkok Time)</p>	<p>WRF-ROMS (ThaiGeo), 24-Hour Precipitation, Southeast Asia Model (9x9 km) 06-Apr-2021 19:00 to 07-Apr-2021 19:00 (Bangkok Time)</p> <p>Created by HI Initial date 01-Apr-2021 19:00 (Bangkok Time)</p>
<p>แผนที่การคาดการณ์น้ำฝนวันที่ 6 เม.ย. 64</p>	<p>แผนที่การคาดการณ์น้ำฝนวันที่ 7 เม.ย. 64</p>
<p>ที่มา : www.thaiwater.net</p>	
<p>ผลการคาดการณ์ปริมาณฝนล่วงหน้า</p>	

3) ข้อมูลปริมาณน้ำในลำน้ำ

ลุ่มน้ำทะเลสาบสงขลา ปัจจุบันสถานการณ์น้ำในลำน้ำโดยทั่วไปอยู่ในเกณฑ์ภาวะปกติ ระดับน้ำในลำน้ำส่วนใหญ่มีแนวโน้มลดลง/ทรงตัว และเพิ่มขึ้นในบางพื้นที่

สถานการณ์น้ำท่า (29 มี.ค. – 2 เม.ย. 2564 ที่มา : กรมชลประทาน)

สถานี	ลุ่มน้ำ	อำเภอ	จังหวัด	ระดับน้ำ- ม.	จันทร์	อังคาร	พุธ	พฤหัสบดี	ศุกร์
				ปริมาณน้ำ- ลบ.ม./วิ. (ระดับเตือนภัย)	29 มี.ค.	30 มี.ค.	31 มี.ค.	1 เม.ย.	2 เม.ย.
X.170	ทะเลสาบ สงขลา	ศรีนครินทร์	พัทลุง	25.20	20.80	20.80	20.81	20.83	20.82
				290.00	5.00	5.00	5.25	5.75	5.50
X.265	ทะเลสาบ สงขลา	เมือง	พัทลุง	8.00	6.44	6.44	6.64	7.55	7.55
				7.00	-	-	-	-	-
X.174	ทะเลสาบ สงขลา	หาดใหญ่	สงขลา	8.88	4.53	4.51	4.49	4.35	4.34
				388.00	3.30	3.10	2.90	1.75	1.70
X.173A	ทะเลสาบ สงขลา	สะเดา	สงขลา	15.90	10.17	10.43	12.19	10.17	9.99
				258.00	8.70	11.30	39.75	8.70	6.90
X.90	ทะเลสาบ สงขลา	คลองหอย โข่ง	สงขลา	8.00	3.78	4.32	4.57	4.07	4.09
				580.00	78.60	117.60	139.30	98.90	100.30
X.44	ทะเลสาบ สงขลา	หาดใหญ่	สงขลา	7.40	0.31	0.34	1.40	1.03	0.45
				534.00	16.35	17.40	55.00	41.55	21.25

ข้อมูลระดับน้ำจากระบบตรวจวัดสภาพทางไกลอัตโนมัติลุ่มน้ำทะเลสาบสงขลา กรมทรัพยากรน้ำ
ประจำวันวันที่ 2 เมษายน 2564

ข้อมูลระดับน้ำ (31 มี.ค. – 2 เม.ย. 2564 ที่มา : กรมทรัพยากรน้ำ)

สถานี	ตำบล	อำเภอ	จังหวัด	ระดับ ตลิ่ง (ต่ำสุด)	พุธ	พฤหัสบดี	ศุกร์
					31 มี.ค.	1 เม.ย.	2 เม.ย.
คลองอู่ตะเภาตอนบน	พังงา	สะเดา	สงขลา	19.87	12.32	11.92	11.82
คลองอู่ตะเภาตอนล่าง	หาดใหญ่	หาดใหญ่	สงขลา	8.93	0.43	0.43	0.43
คลองรัตภูมิ	ควนรู	รัตภูมิ	สงขลา	22.62	13.54	13.67	13.49
คลองตะโหมด(ท่าเขียด)	แม่ขรี	ตะโหมด	พัทลุง	27.94	-	-	-
ลำปำ	ลำปำ	เมือง	พัทลุง	1.15	-0.50	-0.52	-0.57

ปริมาณน้ำในลำน้ำของคลองต่างๆ ในพื้นที่ลุ่มน้ำทะเลสาบสงขลา วันที่ 2 เมษายน 2564



สถานีคลองอุตตะเภาดอนล่าง - ต.หาดใหญ่ อ.หาดใหญ่ จ.สงขลา
(ลุ่มน้ำทะเลสาบสงขลา)

4) สรุป

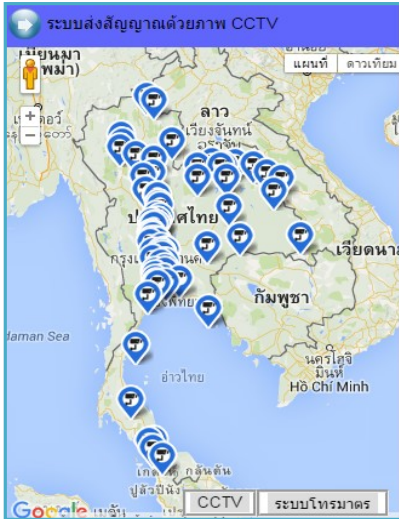
สถานการณ์น้ำในลุ่มน้ำทะเลสาบสงขลาประจำวันที่ 2 เมษายน 2564 ปัจจุบันสถานการณ์น้ำในลำน้ำโดยทั่วไปอยู่ในภาวะปกติ ระดับน้ำในลำน้ำส่วนใหญ่มีแนวโน้มลดลง/ทรงตัว และเพิ่มขึ้นในบางพื้นที่

รายงานระดับน้ำจากกล้อง
CCTV





รายงานระดับน้ำจากกล้อง CCTV
ณ. วันที่ 2 เมษายน พ.ศ. 2564



สรุปสถานการณ์น้ำในลำน้ำสายหลัก

- สะพานพระแม่ย่า - อ.เมือง จ.สุโขทัย (ลุ่มน้ำยม) สถานการณ์น้ำปกติ
- สะพานสุพรรณกัลยา อ.เมือง จ.พิษณุโลก (ลุ่มน้ำน่าน) สถานการณ์น้ำปกติ
- แม่ น้ำเลย อ.เมือง จ.เลย (ลุ่มน้ำโขง) สถานการณ์น้ำปกติ
- บ้านป้อม อ.พระนครศรีอยุธยา จ.พระนครศรีอยุธยา (ลุ่มน้ำเจ้าพระยา) สถานการณ์น้ำปกติ
- สะพานบุญรัตน์ประชาชนวิวัฒน์ อ.สามพราน จ.นครปฐม (ลุ่มน้ำท่าจีน) สถานการณ์น้ำปกติ
- สถานีอุทกศาสตร์กลาง - อ.หาดใหญ่ จ.สงขลา (ลุ่มน้ำทะเลสาบสงขลา) สถานการณ์น้ำปกติ
- บ้านบางแก้ว - อ.บรรพตพิสัย จ.นครสวรรค์ (ลุ่มน้ำปึง-วัง-สะแกกรัง-ป่าสัก) สถานการณ์น้ำปกติ

บ้านหาดเสลา - อ.เก้าเลี้ยว จ.นครสวรรค์
(ลุ่มน้ำปึง)



ระดับน้ำปัจจุบันต่ำกว่าสถาฟ ม.รทก.
ระดับตลิ่งต่ำสุด 32.53 ม.รทก.
ระดับท้องน้ำ 24.97 ม.รทก.

สะพานบางระกำ - อ.บางระกำ จ.พิษณุโลก
(ลุ่มน้ำยม)



ระดับน้ำปัจจุบันต่ำกว่าสถาฟ
ระดับตลิ่งต่ำสุด 31.73 ม.รทก.
ระดับท้องน้ำ - ม.รทก.

สะพานบ้านโพทะเล - อ.โพทะเล จ.พิจิตร
(ลุ่มน้ำยม)



ระดับน้ำปัจจุบันต่ำกว่าสถาฟ
ระดับตลิ่งต่ำสุด 31.63 ม.รทก.
ระดับท้องน้ำ 20.59 ม.รทก.

วัดเกษไชยเหนือ - อ.ชุมแสง จ.นครสวรรค์
(ลุ่มน้ำน่าน)



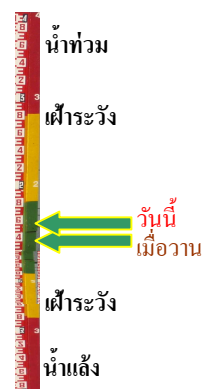
ระดับน้ำปัจจุบันตันไม้บังสถาฟ
ระดับตลิ่งต่ำสุด - ม.รทก.
ระดับท้องน้ำ - ม.รทก.

บ้านทับกฤช - อ.ชุมแสง จ.นครสวรรค์ (ทับกฤชใต้)
(ลุ่มน้ำน่าน)



ระดับน้ำปัจจุบันต่ำกว่าสถาฟ
ระดับตลิ่งต่ำสุด 26.16 ม.รทก.
ระดับท้องน้ำ 13.28 ม.รทก.

สะพานท่าเสา - อ.เมือง จ.อุตรดิตถ์
(ลุ่มน้ำน่าน)



ระดับน้ำปัจจุบัน 54.84 ม.รทก.
ระดับตลิ่งต่ำสุด 56.91 ม.รทก.
ระดับท้องน้ำ 47.80 ม.รทก.

สะพานนครน่านพัฒนา อ.เมือง จ.น่าน
(ลุ่มน้ำน่าน)



ระดับน้ำปัจจุบันต่ำกว่าสถาฟ
ระดับตลิ่งต่ำสุด 197.73 ม.รทก.
ระดับท้องน้ำ 190.94 ม.รทก.

สะพานเฉลิมพระเกียรติ ร.9 48 พรรษา
อ.เมือง จ.พิจิตร (ลุ่มน้ำน่าน)



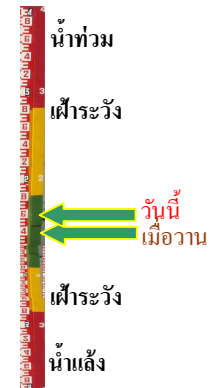
ระดับน้ำปัจจุบัน 28.70 ม.รทก.
ระดับตลิ่งต่ำสุด - ม.รทก.
ระดับท้องน้ำ - ม.รทก.

สะพานเฉลิมพระเกียรติ ร.9 72 พรรษา
อ.บางมูลนาก จ.พิจิตร (ลุ่มน้ำน่าน)



ระดับน้ำปัจจุบัน 20.90 ม.รทก.
ระดับตลิ่งต่ำสุด 27.23 ม.รทก.
ระดับท้องน้ำ 16.56 ม.รทก.

สะพานสุพรรณกัลยา - อ.เมือง จ.พิษณุโลก
(ลุ่มน้ำน่าน)



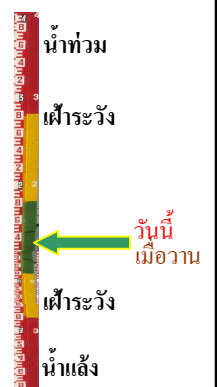
ระดับน้ำปัจจุบัน 35.95 ม.รทก.
ระดับตลิ่งต่ำสุด 44.52 ม.รทก.
ระดับท้องน้ำ 32.51 ม.รทก.

สถานีแม่น้ำเลย - อ.เมือง จ.เลย
(ลุ่มน้ำโขง)



ระดับน้ำปัจจุบันต่ำกว่าस्ताฟ
ระดับตลิ่งต่ำสุด - ม.รทก.
ระดับท้องน้ำ - ม.รทก.

สถานีหัวฝาย - อ.แม่สาย จ.เชียงราย
(แม่สาย/โขง)



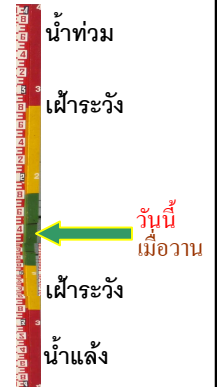
ระดับน้ำปัจจุบันต่ำกว่าस्ताฟ
ระดับตลิ่งต่ำสุด - ม.รทก.
ระดับท้องน้ำ 394.87 ม.รทก.

วัดศรีชมพูนงค์คือ - อ.ท่าบ่อ จ.หนองคาย
(ห้วยโมง/โขงอีสาน)



ระดับน้ำปัจจุบันต่ำกว่าस्ताฟ
ระดับตลิ่งต่ำสุด 167.09 ม.รทก.
ระดับท้องน้ำ 156.60 ม.รทก.

บ้านท่าสะอาด - อ.เซกา จ.บึงกาฬ
(แม่น้ำสงคราม/ลุ่มน้ำโขง)



ระดับน้ำปัจจุบันสูงกว่าस्ताฟ
ระดับตลิ่งต่ำสุด 144.92 ม.รทก.
ระดับท้องน้ำ 134.18 ม.รทก.

บ้านเหล่านกขุม - อ.เมือง จ.ขอนแก่น
(ลุ่มน้ำชี)



ระดับน้ำปัจจุบันต่ำกว่าस्ताฟ
ระดับตลิ่งต่ำสุด 149.71 ม.รทก.
ระดับท้องน้ำ 141.00 ม.รทก.

ร.ร.เทศบาล 4 - อ.เมือง จ.นครราชสีมา
(ลำตะคอง/มูล)



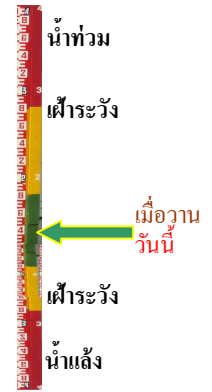
ระดับน้ำปัจจุบันต่ำกว่าस्ताฟ
ระดับตลิ่งต่ำสุด 178.00 ม.รทก.
ระดับท้องน้ำ - ม.รทก.

สะพานเดชาติวงศ์ - อ.เมือง จ.นครสวรรค์
(ลุ่มน้ำเจ้าพระยา)



ระดับน้ำปัจจุบันต่ำกว่าสถาฟ
ระดับตลิ่งต่ำสุด 23.22 ม.รทก.
ระดับทื่อน้ำ 11.15 ม.รทก.

บ้านยางฉนิ - อ.โพธิ์ทอง จ.อ่างทอง
(ลุ่มน้ำเจ้าพระยา)



ระดับน้ำปัจจุบันต่ำกว่าสถาฟ
ระดับตลิ่งต่ำสุด - ม.รทก.
ระดับทื่อน้ำ - ม.รทก.

ศาลากลางอ่างทอง - อ.เมือง จ.อ่างทอง
(ลุ่มน้ำเจ้าพระยา)



ระดับน้ำปัจจุบันต่ำกว่าสถาฟ
ระดับตลิ่งต่ำสุด - ม.รทก.
ระดับทื่อน้ำ - ม.รทก.

บ้านป้อม - อ.พระนครศรีอยุธยา
จ.พระนครศรีอยุธยา (ลุ่มน้ำเจ้าพระยา)



ระดับน้ำปัจจุบัน 7.90 ม.รทก.
ระดับตลิ่งต่ำสุด - ม.รทก.
ระดับทื่อน้ำ - ม.รทก.

บ้านท้ายดง - อ.สามโคก จ.ปทุมธานี
(ลุ่มน้ำเจ้าพระยา)



ระดับน้ำปัจจุบันต่ำกว่าสถาฟ
ระดับตลิ่งต่ำสุด - ม.รทก.
ระดับทื่อน้ำ - ม.รทก.

สะพานปรีดีย์ - อ.เมือง จ.พระนครศรีอยุธยา
(ลุ่มน้ำเจ้าพระยา)



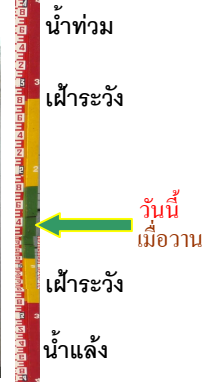
ระดับน้ำปัจจุบันต่ำกว่าสถาฟ
ระดับตลิ่งต่ำสุด - ม.รทก.
ระดับทื่อน้ำ - ม.รทก.

วัดทรงเสวย อ.วัดสิงห์ จ.ชัยนาท
(ลุ่มน้ำท่าจีน)



ระดับน้ำปัจจุบันต่ำกว่าสถาฟ
ระดับตลิ่งต่ำสุด - ม.รทก.
ระดับทอ้งน้ำ - ม.รทก.

สะพานข้ามแม่น้ำท่าจีน 3 - อ.เมือง
จ.สมุทรสาคร (ลุ่มน้ำท่าจีน)



ระดับน้ำปัจจุบันต่ำกว่าสถาฟ
ระดับตลิ่งต่ำสุด 1.37 ม.รทก.
ระดับทอ้งน้ำ -6.73 ม.รทก.

สะพานบุญรัตนประชนาวัดัน - อ.สามพราน
จ.นครปฐม (ลุ่มน้ำท่าจีน)



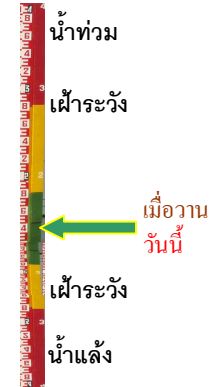
ระดับน้ำปัจจุบัน 0.48 ม.รทก.
ระดับตลิ่งต่ำสุด 1.46 ม.รทก.
ระดับทอ้งน้ำ -7.22 ม.รทก.

สะพานหลวงพ้อเป็น - อ.นครไชยศรี
จ.นครปฐม (ลุ่มน้ำท่าจีน)



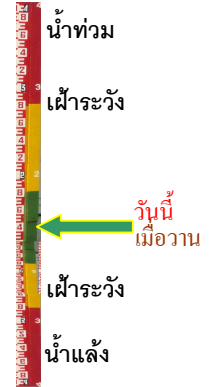
ระดับน้ำปัจจุบัน 0.91 ม.รทก.
ระดับตลิ่งต่ำสุด 2.97 ม.รทก.
ระดับทอ้งน้ำ -4.69 ม.รทก.

สะพานวัดพระรูป อ.เมือง จ.สุพรรณบุรี
(ลุ่มน้ำท่าจีน)



ระดับน้ำปัจจุบันต่ำกว่าสถาฟ
ระดับตลิ่งต่ำสุด 3.32 ม.รทก.
ระดับทอ้งน้ำ -0.56 ม.รทก.

สะพานข้ามแม่น้ำท่าจีน ทางหลวง3365
อ.สามชุก จ.สุพรรณบุรี (ลุ่มน้ำท่าจีน)



ระดับน้ำปัจจุบันตันไม้บ้งสถาฟ
ระดับตลิ่งต่ำสุด 5.70 ม.รทก.
ระดับทอ้งน้ำ 0.46 ม.รทก.

สะพานสามง่าม-ท่าโบสถ์ อ.หันคา
จ.ชัยนาท (ลุ่มน้ำท่าจีน)



ระดับน้ำปัจจุบันต่ำกว่าสถาฟ
ระดับตลิ่งต่ำสุด 13.14 ม.รทก.
ระดับท้องน้ำ 10.08 ม.รทก.

เชิงสะพานฉะเชิงเทรา - อ.เมือง จ.ฉะเชิงเทรา
(ลุ่มน้ำบางปะกง)



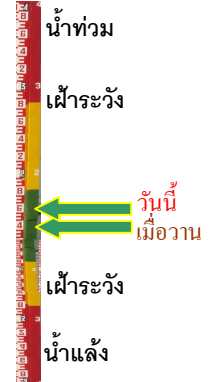
ระดับน้ำปัจจุบันต่ำกว่าสถาฟ
ระดับตลิ่งต่ำสุด 1.90 ม.รทก.
ระดับท้องน้ำ - ม.รทก.

ตรงข้ามวัดจันทนาราม - อ.เมือง จ.จันทบุรี
(ลุ่มน้ำชายฝั่งตะวันออก)



ระดับน้ำปัจจุบันต่ำกว่าสถาฟ
ระดับตลิ่งต่ำสุด 0.20 ม.รทก.
ระดับท้องน้ำ - ม.รทก.

เทศบาลเมืองเพชรบุรี - อ.เมือง จ.เพชรบุรี
(ลุ่มน้ำเพชรบุรี)



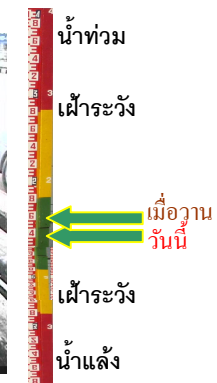
ระดับน้ำปัจจุบัน 1.15 ม.รทก.
ระดับตลิ่งต่ำสุด 4.33 ม.รทก.
ระดับท้องน้ำ 0.01 ม.รทก.

สภ.สุราษฎร์ธานี - อ.เมือง จ.สุราษฎร์ธานี
(ลุ่มน้ำตาปี)



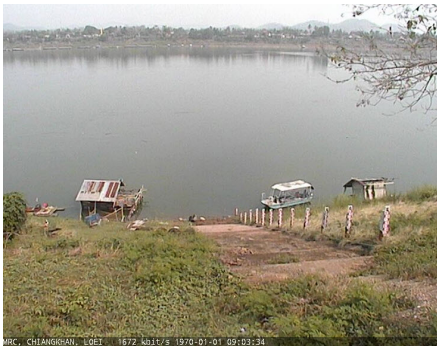
ระดับน้ำปัจจุบัน 1.50 ม.รทก.
ระดับตลิ่งต่ำสุด 2.60 ม.รทก.
ระดับท้องน้ำ -8.58 ม.รทก.

สถานีอุตะเถาตอนล่าง - อ.หาดใหญ่ จ.สงขลา
(ลุ่มน้ำทะเลสาบสงขลา)



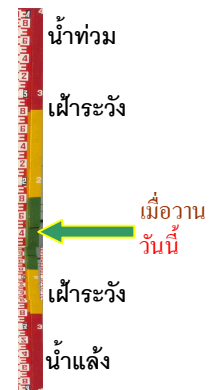
ระดับน้ำปัจจุบัน 0.40 ม.รทก.
ระดับตลิ่งต่ำสุด 8.93 ม.รทก.
ระดับท้องน้ำ -1.93 ม.รทก.

สถานีวัดแม่น้ำโขง (MRC) - อ.เชียงคาน จ.เลย
(ลุ่มน้ำโขง)



ระดับน้ำปัจจุบัน	4.70	ม.รทก.
ระดับตลิ่งต่ำสุด	-	ม.รทก.
ระดับท่อน้ำ	-	ม.รทก.

สถานีวัดแม่น้ำโขง (MRC) - อ.โขงเจียม จ.อุบลราชธานี
(ลุ่มน้ำโขง)



ระดับน้ำปัจจุบัน	ระดับน้ำต่ำกว่าสถาฟ	
ระดับตลิ่งต่ำสุด	-	ม.รทก.
ระดับท่อน้ำ	-	ม.รทก.

สถานีบ้านบางแก้ว - อ.บรรพตพิสัย จ.นครสวรรค์
(ลุ่มน้ำปิง-วัง-สะแกกรัง-ป่าสัก)



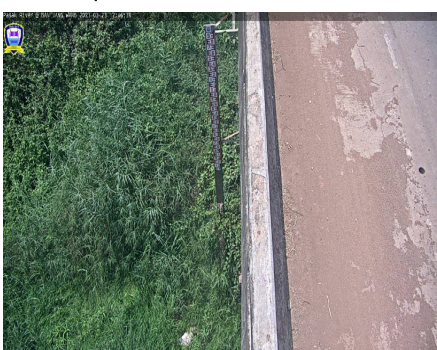
ระดับน้ำปัจจุบัน	36.47	ม.รทก.
ระดับตลิ่งต่ำสุด	44.95	ม.รทก.
ระดับท่อน้ำ	35.06	ม.รทก.

สถานีบ้านปากร้องห้วยจี่ - อ.บ้านตาก จ.ตาก
(ลุ่มน้ำปิง-วัง-สะแกกรัง-ป่าสัก)



ระดับน้ำปัจจุบัน	ต่ำกว่าสถาฟ	
ระดับตลิ่งต่ำสุด	120.45	ม.รทก.
ระดับท่อน้ำ	114.47	ม.รทก.

สถานีบ้านจางวาง - อ.หล่มสัก จ.เพชรบูรณ์
(ลุ่มน้ำปิง-วัง-สะแกกรัง-ป่าสัก)



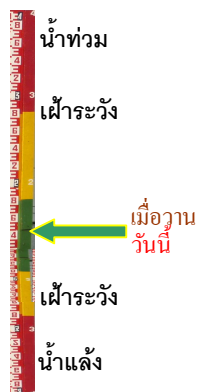
ระดับน้ำปัจจุบัน	ต่ำกว่าสถาฟ	
ระดับตลิ่งต่ำสุด	135.46	ม.รทก.
ระดับท่อน้ำ	127.24	ม.รทก.

สถานีแม่น้ำป่าสัก - อ.เมือง จ.เพชรบูรณ์
(ลุ่มน้ำปิง-วัง-สะแกกรัง-ป่าสัก)



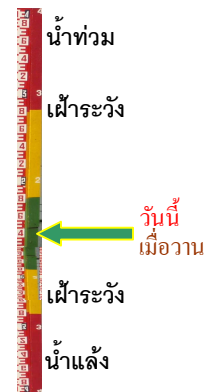
ระดับน้ำปัจจุบัน	108.50	ม.รทก.
ระดับตลิ่งต่ำสุด	114.98	ม.รทก.
ระดับท่อน้ำ	104.53	ม.รทก.

สถานีแม่ น้ำป่าสัก - อ.เสาชไ้ จ.สระบุรี
(ลุ่มน้ำป่าสัก-วัง-สะแกกรัง-ป่าสัก)



ระดับน้ำปัจจุบัน	6.20	ม.รทก.
ระดับตลิ่งต่ำสุด	13.46	ม.รทก.
ระดับท้องน้ำ	0.04	ม.รทก.

สถานีแม่ น้ำป่าสัก - อ.แก่งคอย จ.สระบุรี
(ลุ่มน้ำป่าสัก-วัง-สะแกกรัง-ป่าสัก)



ระดับน้ำปัจจุบัน	7.36	ม.รทก.
ระดับตลิ่งต่ำสุด	20.10	ม.รทก.
ระดับท้องน้ำ	4.79	ม.รทก.