



**รายงานการเฝ้าระวังติดตามสถานการณ์น้ำและความช่วยเหลือ
ศูนย์ปฏิบัติการทรัพยากรธรรมชาติและสิ่งแวดล้อม (ด้านทรัพยากรน้ำ)
กระทรวงทรัพยากรธรรมชาติและสิ่งแวดล้อม**

ศูนย์ป้องกันวิกฤติน้ำ กรมทรัพยากรน้ำ

โทรศัพท์ ๐ ๒๒๗๑ ๖๐๐๐ ต่อ ๖๔๔๕ โทรสาร ๐ ๒๒๗๘ ๖๖๒๙ www.dwr.go.th IDLine: mekhalawoc Email: mekhala@dwr.mail.go.th

ศูนย์เทคโนโลยีสารสนเทศทรัพยากรน้ำบาดาล กรมทรัพยากรน้ำบาดาล

โทรศัพท์ ๐ ๒๖๖๖ ๗๐๙๐ โทรสาร ๐ ๒๖๖๖ ๗๑๐๐ www.dgr.go.th Email: itcenter@dgr.mail.go.th

สำนักงานนโยบายและแผนทรัพยากรธรรมชาติและสิ่งแวดล้อม

โทรศัพท์ ๐ ๒๒๖๕๖๕๐๐ www.onep.go.th Email: webmaster@onep.go.th

รายงานฉบับที่ ๑๘๖/๒๕๖๔

เวลา ๑๕.๐๐ น.

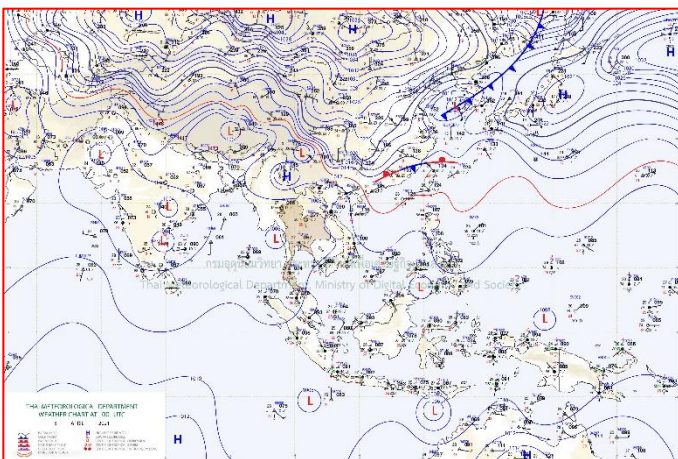
วันที่ ๓ เมษายน ๒๕๖๔

เรียนรมว.ทส. เลขาธิการ รมว.ทส. ที่ปรึกษา รมว.ทส. ปกท.ทส. รอง ปกท.ทส. อทน. อทบ. และหน่วยงานที่เกี่ยวข้อง

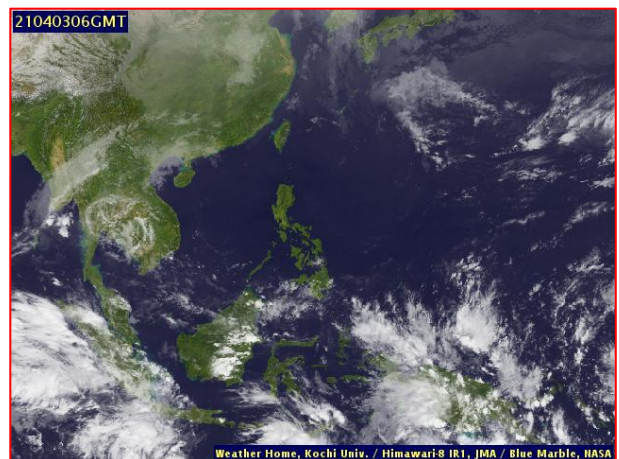
๑. สภาวะอากาศ เวลา ๑๒.๐๐ น. (กรมอุตุนิยมวิทยา)

พยากรณ์อากาศ ๒๔ ชั่วโมงข้างหน้า บริเวณความกดอากาศสูงหรือมวลอากาศเย็นกำลังปานกลางระลอกใหม่ได้แผ่ลงมาปกคลุมประเทศจีนตอนใต้และประเทศเวียดนามตอนบนแล้ว คาดว่าจะแผ่ลงมาปกคลุมภาคตะวันออกเฉียงเหนือของประเทศไทยและทะเลจีนใต้ในวันนี้ (๓ เมษายน ๒๕๖๔) ประกอบกับลมใต้และลมตะวันออกเฉียงใต้พัดนำความชื้นจากทะเลจีนใต้และอ่าวไทยเข้ามาปกคลุมภาคเหนือตอนล่าง ภาคตะวันออกเฉียงเหนือ ภาคกลาง ภาคตะวันออก รวมทั้งกรุงเทพมหานครและปริมณฑล ในขณะที่ประเทศไทยตอนบนมีอากาศร้อนถึงร้อนจัดต่อเนื่องกันหลายวัน ลักษณะเช่นนี้จะทำให้ประเทศไทยตอนบนมีพายุฤดูร้อนเกิดขึ้น โดยมีลักษณะของพายุฝนฟ้าคะนอง ลมกระโชกแรง ลูกเห็บตกบางพื้นที่ รวมถึงมีฟ้าผ่าเกิดขึ้น และมีฝนตกหนักบางแห่ง (ตามรายละเอียดประกาศกรมอุตุนิยมวิทยา เรื่อง พายุฤดูร้อนบริเวณประเทศไทย ฉบับที่ ๘ (๖๔/๒๕๖๔))

อนึ่ง หย่อมความกดอากาศต่ำปกคลุมทะเลอันดามัน ทำให้ภาคใต้มีฝนตกหนักบางแห่ง ส่วนคลื่นลมบริเวณทะเลอันดามันมีกำลังแรง โดยมีคลื่นสูง ๒-๓ เมตร บริเวณที่มีฝนฟ้าคะนองคลื่นสูงมากกว่า ๓ เมตร ขอให้ประชาชนบริเวณภาคใต้ฝั่งตะวันตกระวังอันตรายจากฝนตกหนักไว้ด้วย ส่วนชาวเรือบริเวณทะเลอันดามันควรเดินเรือด้วยความระมัดระวัง และเรือเล็กควรงดออกจากฝั่งต่อไปอีกหนึ่งวัน

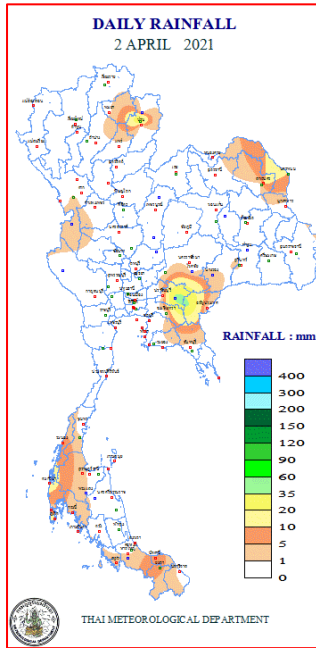


แผนที่อากาศ วันที่ ๓ เม.ย. ๒๕๖๔ เวลา ๐๗.๐๐ น.



ภาพถ่ายดาวเทียม วันที่ ๓ เม.ย. ๒๕๖๔ เวลา ๑๓.๐๐ น.

๒. ปริมาณฝนสะสม ณ เวลา ๐๗.๐๐น.(เมื่อวาน) - ๐๗.๐๐ น.(วันนี้)(กรมอุตุนิยมวิทยา)



จุดตรวจวัด	ปริมาณฝน (มม.)
จ.ปราจีนบุรี (อ.กบินทร์บุรี)	๔๑.๑
จ.น่าน (สภข.)	๔๐.๗
จ.สระแก้ว	๓๘.๐
จ.ภูเก็ต	๑๕.๘
จ.นครพนม (สภข.)	๑๔.๖
จ.พังงา (อ.ตะกั่วป่า)	๑๔.๔
จ.สกลนคร	๑๑.๒

๓. ปริมาณฝนสะสมของพื้นที่ลาดเชิงเขา ๑๒ ซม. ที่ผ่านมา (กรมทรัพยากรน้ำ)

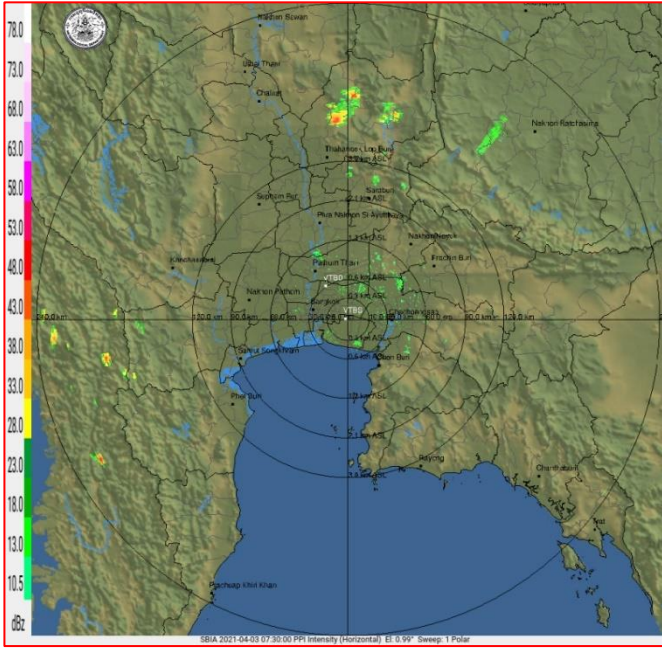
จุดตรวจวัด	ระดับการเตือน	ปริมาณฝน (มม./๑๒ ซม.)
บ้านสะเนียน ต.สะเนียน อ.เมืองน่าน จ.น่าน	-	๗๘.๕
บ้านผาคูบ ต.ผาสิ่ง อ.เมืองน่าน จ.น่าน	-	๖๕.๕
บ้านใหม่ไทยถาวร ต.ทัพราช อ.ตาพระยา จ.สระแก้ว สทภ.	-	๖๑.๐
บ้านป่าคอก ต.ป่าคอก อ.กลาง จ.ภูเก็ต	-	๕๙.๐
บ้านหนองผักแว่น ต.ทัพราช อ.ตาพระยา จ.สระแก้ว	-	๕๗.๐
บ้านเขาเลื่อมใต้ ต.คลองหาด อ.คลองหาด จ.สระแก้ว	-	๔๓.๐
บ้านซับเปิบ ต.ซับเปิบ อ.วังโป่ง จ.เพชรบูรณ์	-	๔๒.๐
บ้านหาดถั่ว ต.ปลายพระยา อ.ปลายพระยา จ.กระบี่	-	๔๑.๕
บ้านบกปุย ต.ลำภี อ.ท้ายเหมือง จ.พังงา	-	๔๐.๐
บ้านบางติบ ต.บางวัน อ.กระบุรี จ.พังงา	-	๓๘.๐

๔. ค่าความชื้นในดิน (กรมทรัพยากรน้ำ/คณะกรรมการแม่น้ำโขง)

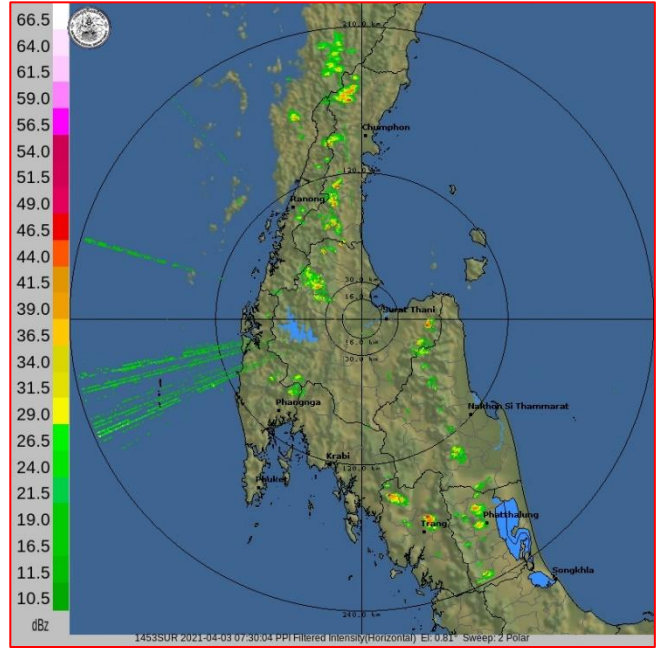
ภูมิภาค	ความชื้นในดิน [-] ๑ มี.ค. ๖๔	ความชื้นในดิน [-] ๒๗ มี.ค. ๖๔	แนวโน้ม
เหนือ	๐-๒๐	๐-๒๐	ทรงตัว
กลาง	๒๐-๔๐	๐-๒๐	ลดลง
ตะวันออกเฉียงเหนือ	๒๐-๔๐	๒๐-๔๐	ทรงตัว
ตะวันออก	๒๐-๔๐	๒๐-๔๐	ทรงตัว
ตะวันตก	๒๐-๔๐	๒๐-๔๐	ทรงตัว
ใต้	๔๐-๖๐	๒๐-๔๐	ลดลง

หมายเหตุ : ความชื้นในดิน ๐ หมายถึง ดินที่แห้งสนิท และ ๑๐๐ หมายถึง ดินที่อิ่มน้ำ

๕. เรดาร์ตรวจอากาศ ณ วันที่ ๓ เมษายน ๒๕๖๔ (กรมอุตุนิยมวิทยา)



สถานีสุวรรณภูมิ เวลา ๑๔.๓๐ น.



สถานีสุราษฎร์ธานี เวลา ๑๔.๓๐ น.

จากเรดาร์ตรวจอากาศจะพบว่ามีกลุ่มเมฆฝนบริเวณภาคกลาง ภาคตะวันออกเฉียงเหนือ และภาคใต้ของประเทศไทย

๖. สถานการณ์น้ำในแหล่งเก็บกักน้ำ ณ วันที่ ๓ เมษายน ๒๕๖๔ (กรมชลประทาน กรมทรัพยากรน้ำ และสทช.)

๖.๑ สถาน้ำในอ่างเก็บน้ำขนาดใหญ่ปริมาตรน้ำในอ่างฯ ๓๕,๒๖๑ ล้าน ลบ.ม. คิดเป็นร้อยละ ๕๐ (ปริมาตรน้ำใช้การได้ ๑๑,๗๑๘ ล้าน ลบ.ม. คิดเป็นร้อยละ ๒๕) ปริมาตรน้ำในอ่างฯ เทียบกับปี ๒๕๖๓ (๓๖,๑๓๖ ล้าน ลบ.ม. คิดเป็นร้อยละ ๕๑) น้อยกว่าปี ๒๕๖๓ จำนวน ๘๗๕ ล้าน ลบ.ม. ปริมาณน้ำไหลลงอ่างฯ จำนวน ๒๒.๔๐ ล้าน ลบ.ม. ปริมาณน้ำระบายจำนวน ๙๑.๐๙ ล้าน ลบ.ม. สามารถรับน้ำได้อีก ๓๕,๖๖๕ ล้าน ลบ.ม.

อ่างเก็บน้ำ	ปริมาตรน้ำในอ่าง		ปริมาตรน้ำใช้การได้		ปริมาตรน้ำไหลลงอ่าง		ปริมาตรน้ำระบาย		ปริมาตรน้ำรับได้อีก (ล้าน ม. ^๓) (ความจุที่ รนส.- ปริมาตรน้ำปัจจุบัน)
	ปริมาตร (ล้าน ม. ^๓)	% น้ำเก็บกัก	ปริมาตร (ล้าน ม. ^๓)	% น้ำใช้การ	วันนี้ (ล้าน ม. ^๓)	เมื่อวาน (ล้าน ม. ^๓)	วันนี้ (ล้าน ม. ^๓)	เมื่อวาน (ล้าน ม. ^๓)	
๑.ภูมิพล	๔,๗๓๐	๓๕	๙๓๐	๑๐	๐.๐๐	๐.๐๐	๖.๐๐	๖.๐๐	๘,๗๒๓
๒.สิริกิติ์	๔,๐๑๒	๔๒	๑,๑๖๒	๑๗	๑.๗๓	๑.๖๖	๑๗.๐๗	๑๗.๐๕	๖,๔๗๙
๓.จุฬารัตน์	๗๓	๔๔	๓๖	๒๘	๐.๑๒	๐.๐๗	๐.๐๓	๐.๑๐	๑๐๘
๔.อุบลรัตน์	๙๙๓	๔๑	๔๑๒	๒๒	๐.๐๐	๐.๐๐	๕.๐๖	๕.๑๑	๓,๖๔๐
๕.ลำปาว	๕๓๖	๒๗	๔๓๖	๒๓	๐.๕๕	๐.๐๐	๓.๖๖	๓.๗๑	๑,๙๑๐
๖.สิรินธร	๑,๒๓๙	๖๓	๔๐๘	๓๖	๐.๐๐	๐.๐๐	๓.๕๒	๓.๕๑	๗๒๑
๗.ป่าสักชลสิทธิ์	๒๕๐	๒๖	๒๔๗	๒๖	๐.๒๙	๑.๐๖	๒.๑๗	๒.๑๗	๗๐๘
๘.ศรีนครินทร์	๑๑,๙๔๓	๖๗	๑,๖๗๘	๒๒	๑.๐๑	๐.๖๙	๑๔.๐๓	๑๔.๐๑	๖,๘๐๗
๙.วชิราลงกรณ์	๓,๘๕๗	๔๔	๘๔๕	๑๔	๐.๑๑	๐.๐๐	๘.๕๒	๘.๕๘	๗,๑๓๔
๑๐.ขุนด่านปราการชล	๖๔	๒๘	๕๙	๒๗	๐.๐๑	๐.๐๑	๑.๔๔	๐.๒๐	๑๖๐
๑๑.รัชชประภา	๓,๔๓๒	๖๑	๒,๐๘๐	๔๙	๑๒.๘๖	๒.๒๔	๗.๐๐	๗.๐๖	๒,๗๑๘
๑๒.บางบาล	๑,๑๖๔	๘๐	๘๘๘	๗๕	๒.๙๓	๓.๔๘	๔.๒๐	๔.๒๖	๔๒๔

๖.๒ อ่างเก็บน้ำขนาดกลาง ๔๑๒ แห่ง มีปริมาณน้ำ ๒,๖๗๖ ล้าน ลบ.ม. (๕๒%) ปริมาณน้ำใช้การ ๒,๒๘๘ ล้าน ลบ.ม. (๔๘%)

๖.๓ แหล่งน้ำธรรมชาติขนาดใหญ่ ๗ แห่ง มีปริมาณน้ำรวม ๑๙๓.๐๐ ล้าน ลบ.ม. (๓๓%)

๖.๔ แหล่งน้ำในพื้นที่นอกเขตชลประทาน ๑๐๒,๐๙๙ แห่ง มีปริมาณน้ำรวม ๔,๓๒๐ ล้าน ลบ.ม. (๕๑%)

๖.๕ อ่างเก็บน้ำขนาดกลางนอกเขตชลประทาน ๖๕ แห่ง ภายใต้การดูแลของกรมทรัพยากรน้ำปริมาณน้ำปัจจุบัน ๑๒๖.๑๙ ล้านลบ.ม. (๕๓%)

๗. สถานการณ์น้ำในประเทศ ณ วันที่ ๓๑ มีนาคม - ๓ เมษายน ๒๕๖๔ (กรมชลประทาน)

สถานี	แม่น้ำ	อำเภอ	จังหวัด	ระดับ ตลิ่ง (ม.รทก.)	ระดับน้ำ (ม.รทก.)				แนวโน้ม	เปรียบ เทียบ ระดับตลิ่ง
					พุธ	พฤหัสบดี	ศุกร์	เสาร์		
					๓๑ มี.ค.	๑ เม.ย.	๒ เม.ย.	๓ เม.ย.		
P.๑	ปิง	เมือง	เชียงใหม่	๓.๗๐	๑.๐๒	๐.๘๘	๐.๗๖	๑.๔๔	เพิ่มขึ้น	-๒.๒๖
W.๑C	วัง	เมือง	ลำปาง	๕.๒๐	-๐.๖๖	-๐.๗๒	-๐.๗๓	-๐.๖๕	เพิ่มขึ้น	-๕.๘๕
Y.๑๖	ยม	บางระกำ	พิษณุโลก	๗.๓๐	-๐.๑๑	-๐.๑๒	-๐.๐๘	-๐.๑๒	ลดลง	-๗.๔๒
N.๗A	น่าน	เมือง	พิจิตร	๙.๘๗	๑.๘๖	๑.๗๑	๑.๗๕	๑.๘๖	เพิ่มขึ้น	-๘.๐๑
C.๒	เจ้าพระยา	เมือง	นครสวรรค์	๒๖.๒๐	๑๖.๘๔	๑๖.๗๙	๑๖.๗๕	๑๖.๗๐	ลดลง	-๙.๕
C.๑๓	เจ้าพระยา	สรรพยา	ชัยนาท	๑๖.๓๔	๕.๕๔	๕.๕๔	๕.๕๔	๕.๕๔	ทรงตัว	-๑๐.๘
M.๖A	มูล	สตึก	บุรีรัมย์	๖.๐๐	๐.๐๕	๐.๐๕	๐.๐๕	๐.๐๕	ทรงตัว	-๕.๙๕
M.๗	มูล	เมือง	อุบลราชธานี	๗.๐๐	๒.๒๘	๒.๒๒	๒.๒๕	๒.๓๖	เพิ่มขึ้น	-๔.๖๔
M.๑๙๑	ลำตะคอง	เมือง	นครราชสีมา	๓.๕๐	๑.๓๔	๑.๐๔	๑.๑๕	๑.๐๓	ลดลง	-๒.๔๗
M.๖๙	ลำเซบก	ตระการพืชผล	อุบลราชธานี	๗.๓๐	๓.๒๖	๓.๒๒	๓.๑๙	๓.๑๖	ลดลง	-๔.๑๔
X.๖๔	คลองท่าแซะ	ท่าแซะ	ชุมพร	๑๗.๑๓	๗.๕๐	๗.๙๗	๗.๖๓	๗.๖๓	ทรงตัว	-๙.๕
X.๑๔๙	คลองกลาย	นบพิตำ	นครศรีธรรมราช	๓๓.๙๖	๒๗.๘๐	๒๗.๘๓	๒๗.๘๐	๒๗.๗๗	ลดลง	-๖.๑๙
X.๒๗๔	แม่น้ำโก-ลก	แว้ง	นราธิวาส	๒๔.๑๘	๑๙.๙๕	๑๙.๐๕	๑๘.๙๐	๑๘.๘๔	ลดลง	-๕.๓๔
X.๓๗A	แม่น้ำตาปี	พระแสง	สุราษฎร์ธานี	๑๑.๗๐	๔.๗๕	๔.๖๖	๔.๖๐	๔.๕๗	ลดลง	-๗.๑๓

*** ยังไม่ได้รับรายงาน

๘. สถานการณ์น้ำในพื้นที่ลุ่มน้ำโขง ณ วันที่ ๓ เมษายน ๒๕๖๔ (คณะกรรมการแม่น้ำโขง)

สถานี	ระดับ อ้างอิง (ม.รทก.)	ระดับ ตลิ่ง (ม.)	ระดับน้ำ (ม.)					เปรียบ เทียบระดับ ตลิ่ง (ม.)	ผลต่างของระดับน้ำ (ม.)		แนว โน้ม
			๓๐ มี.ค.	๓๑ มี.ค.	๑ เม.ย.	๒ เม.ย.	๓ เม.ย.		๓ วัน ย้อนหลัง	๕ วัน ย้อนหลัง	
อ.เชียงแสน จ.เชียงราย	๓๕๗.๑๑๐	๑๒.๘๐	๒.๖๕	๒.๖๔	๒.๗๓	๒.๘๕	๒.๙๔	-๙.๘๖	๐.๒๑	๐.๒๙	เพิ่มขึ้น
อ.เชียงคาน จ.เลย	๑๙๔.๑๑๘	๑๖.๐๐	๔.๕๐	๔.๕๘	๔.๗๒	๔.๗๒	๔.๖๖	-๑๑.๓๔	-๐.๐๖	๐.๑๖	ลดลง
อ.เมือง จ.หนองคาย	๑๕๓.๖๔๘	๑๒.๒๐	๑.๕๓	๑.๖๐	๑.๖๕	๑.๗๘	๑.๘๔	-๑๐.๓๖	๐.๑๙	๐.๓๑	เพิ่มขึ้น
อ.เมือง จ.นครพนม	๑๓๒.๖๘๐	๑๒.๐๐	๑.๔๐	๑.๔๔	๑.๕๒	๑.๖๐	๑.๖๗	-๑๐.๓๓	๐.๑๕	๐.๒๗	เพิ่มขึ้น
อ.เมือง จ.มุกดาหาร	๑๒๔.๒๑๙	๑๒.๕๐	๑.๘๐	๑.๘๒	๑.๘๖	๑.๙๓	๑.๙๙	-๑๐.๕๑	๐.๑๓	๐.๑๙	เพิ่มขึ้น
อ.โขงเจียม จ.อุบลราชธานี	๘๙.๐๓๐	๑๔.๕๐	๒.๒๗	๒.๒๑	๒.๑๙	๒.๑๘	๒.๑๘	-๑๒.๓๒	-๐.๐๑	-๐.๐๙	ทรงตัว

*** ไม่มีสถานการณ์

๙. สถานการณ์เตือนภัย Early Warning ณ วันที่ ๓ เมษายน ๒๕๖๔ (กรมทรัพยากรน้ำ)

[เวลา ๐๘.๐๐ น. - ๑๕.๐๐ น. (วันนี้)]

การแจ้งเตือน	สถานี	การแจ้งเตือน
เตือนสีแดง (อพยพ)	-	-
เตือนสีเหลือง (เตือนภัย)	-	-
เตือนสีเขียว (เฝ้าระวัง)	-	-

*** ไม่มีสถานการณ์

๑๐. พื้นที่ติดตามและเฝ้าระวังสถานการณ์ธรณีพิบัติภัย ณ วันที่ ๓ เมษายน ๒๕๖๔ (กรมทรัพยากรธรณี)

เนื่องจากในพื้นที่เสี่ยงดินถล่ม มีปริมาณน้ำฝนไม่ถึงเกณฑ์การเฝ้าระวัง ประกอบกับบางพื้นที่ไม่มีฝนตก จึงไม่มีพื้นที่ติดตามสถานการณ์พิบัติภัยดินถล่มและน้ำป่าไหลหลาก

๑๑. เหตุการณ์วิกฤตน้ำปัจจุบัน ณ วันที่ ๓ เมษายน ๒๕๖๔ [เวลา ๐๘.๐๐ น. - ๑๕.๐๐ น. (วันนี้)]

ไม่มีสถานการณ์

๑๒. สถานการณ์ภาวะน้ำท่วม และสถานการณ์ฝนแล้ง/ฝนทิ้งช่วง ณ วันที่ ๓ เมษายน ๒๕๖๔ (ปก.)

สถานการณ์สาธารณภัย

จากสถานการณ์ห่อความกดอากาศต่ำบริเวณอ่าวเบงกอลตอนล่างเคลื่อนเข้าสู่บริเวณทะเลอันดามัน ประกอบกับลมตะวันตกเฉียงใต้ที่พัดปกคลุมภาคใต้ฝั่งตะวันตกและทะเลอันดามันมีกำลังแรงขึ้น ทำให้มีฝนเพิ่มขึ้น และมีฝนตกหนักบางพื้นที่ในห้วงวันที่ ๓๑ มี.ค. ๖๔ - ปัจจุบัน ทำให้เกิดพายุฝนฟ้าคะนองลมกระโชกแรงและลูกเห็บตก ในพื้นที่ ๑๐ จ. (น่าน พิจิตร นครพนม อุดรธานี ชัยภูมิ มุกดาหาร ศรีสะเกษ นครราชสีมา สระแก้ว ชลบุรี) ๑๙ อ.๓๔ ต. ๖๘ ม. ๒ ทม. บ้านเรือนประชาชนได้รับความเสียหาย ๓๑๐ หลัง มีผู้เสียชีวิต ๑ ราย (หญิง พื้นที่อ.เมืองฯ จ.น่าน สาเหตุกิ่งไม้หักทับรถยนต์) ผู้บาดเจ็บ ๑ ราย (พื้นที่ อ.เมืองฯ จ.น่าน สาเหตุกิ่งไม้หักทับรถยนต์) ปัจจุบันสถานการณ์คลี่คลายแล้วทุกจังหวัด

๑๓. การคาดหมายลักษณะอากาศ ๗ วันข้างหน้า (ระหว่างวันที่ ๓ - ๙ เมษายน ๒๕๖๔)

ในช่วงวันที่ ๓ - ๖ เม.ย. ๖๔ บริเวณความกดอากาศสูงหรือมวลอากาศเย็นกำลังปานกลางจากประเทศจีนจะแผ่ลงมาปกคลุมประเทศไทยตอนบนและทะเลจีนใต้ ประกอบกับบริเวณดังกล่าวมีอากาศร้อนถึงร้อนจัด ในขณะที่มีคลื่นกระแสลมตะวันตกเคลื่อนเข้าปกคลุมภาคเหนือ ภาคตะวันออกเฉียงเหนือ และภาคกลางตอนบน ลักษณะเช่นนี้ทำให้บริเวณประเทศไทยตอนบนจะมีพายุฤดูร้อนเกิดขึ้น โดยมีพายุฝนฟ้าคะนอง ลมกระโชกแรง และลูกเห็บตกบางแห่ง รวมถึงฟ้าผ่า โดยจะเริ่มภาคตะวันออกเฉียงเหนือก่อน ส่วนภาคอื่น ๆ จะได้รับผลกระทบในระยะต่อไป

ส่วนในช่วงวันที่ ๗ - ๙ เม.ย. ๖๔ บริเวณความกดอากาศสูงหรือมวลอากาศเย็นกำลังปานกลางที่ปกคลุมประเทศไทยตอนบนจะมีกำลังอ่อนลง แต่ยังคงทำให้บริเวณดังกล่าวมีฝนฟ้าคะนอง และลมกระโชกแรงเกิดขึ้น สำหรับอ่าวไทยและภาคใต้ลมตะวันออกเฉียงเหนือพัดปกคลุมทำให้มีฝนตกหนักบางแห่ง

๑๔. ความช่วยเหลือภัยแล้งสะสมของกรมทรัพยากรน้ำ

ความช่วยเหลือในพื้นที่ประสบปัญหาภัยแล้ง ตั้งแต่วันที่ ๑ ตุลาคม ๒๕๖๓ - ๒ เมษายน ๒๕๖๔

หน่วยงาน	จังหวัด	ปริมาณการสูบน้ำ (ลบ.ม.)	ปริมาณการแจกจ่ายน้ำสะอาด (ลิตร)	น้ำดื่มบรรจุขวด (ขวด)	ประโยชน์ที่ได้รับ		
					อุปโภค-บริโภค		พื้นที่เกษตร (ไร่)
					ครัวเรือน	ประชากร	
ภาค ๑	ลำปาง	๘๑,๐๐๐	๒,๑๒๙,๑๘๐	-	๑๖๙,๕๑๗	๔๕๔,๒๘๕	๒,๐๐๐
	เชียงใหม่	-	๙๗,๓๕๗	-	๒๑,๒๐๑	๘๗,๖๗๕	-
	แม่ฮ่องสอน	-	๙๔,๖๐๔	-	๙,๒๔๘	๖๐,๙๘๖	-
	เชียงราย	-	๒๙๑,๕๘๒	-	๕๖,๔๗๑	๑๗๔,๔๗๗	-
	กำแพงเพชร	-	๑๐๗,๐๐๒	-	๔๔,๑๒๕	๑๗๙,๓๑๐	-
	พะเยา	๓๘,๖๐๐	-	-	๕๐๐	๑,๓๕๐	-
	ลำพูน	๖๖๔,๒๐๐	-	-	-	-	๔,๗๐๐
ภาค ๒	อุทัยธานี	๗๗,๗๖๐	-	-	-	-	๔,๐๐๐
	นครสวรรค์	๑,๕๗๒,๔๘๐	๓๐,๐๐๐	-	๑๔,๖๗๒	๑๑,๙๒๙	๘,๘๐๐
	เพชรบูรณ์	๑๖,๒๐๐	-	-	๑,๒๐๐	๔,๘๐๐	-
ภาค ๓	สกลนคร	๒,๐๖๘,๕๐๐	-	-	๑,๘๔๑	๖,๘๓๙	๒,๓๘๓
	อุดรธานี	๒,๘๒๑,๐๐๐	-	๑,๕๐๐	๑,๗๐๑	๘,๗๐๒	๑,๓๙๐
	หนองคาย	๔๒๙,๐๐๐	-	-	๓๗๐	๑,๔๔๒	๕,๘๐๐
	เลย	-	๗๒,๐๐๐	-	๗๖	๑,๐๗๙	-
	หนองบัวลำภู	-	-	๑,๐๐๐	-	-	-
ภาค ๔	ขอนแก่น	๑,๐๕๙,๓๐๐	-	-	๑,๓๘๘	๕,๓๙๖	-
	มหาสารคาม	๖๕,๘๐๐	-	-	๔๖๙	๑,๘๗๖	-
ภาค ๕	บุรีรัมย์	๒๙๒,๐๐๐	-	-	๑,๙๗๐	๕,๒๔๙	-

	นครราชสีมา	๓๕๙,๕๐๐	-	-	๘๐๘	๒,๓๕๒	-
ภาค ๖	สระแก้ว	๒๗๒,๐๐๐	-	-	๑๔,๓๕๐	๕๐,๐๐๐	-
	ปราจีนบุรี	๓,๗๔๐,๘๐๐	-	-	๗๙๕	๒,๖๐๒	๖,๑๕๐
	จันทบุรี	๒,๗๗๕,๖๐๐	-	-	๑,๖๐๐	๔,๕๐๐	๘,๐๐๐
	ระยอง	๑๖๑,๑๐๐	-	-	๔๗๘	๑,๓๗๘	๗๐๐
	ตราด	๓๔๖,๘๐๐	-	-	๒,๓๑๐	๕,๒๘๕	๑๖,๘๐๐
ภาค ๗	สุพรรณบุรี	๒,๑๘๒,๓๒๐	-	-	๒๕๘	๙๙๐	-
	ราชบุรี	๗๔,๕๒๐	๑๒,๐๐๐	-	๑๐๔	๓๒๕	๖๐๐
ภาค ๘	นครศรีธรรมราช	๒,๑๐๑,๑๔๐	-	-	๑,๖๕๐	๕,๐๓๙	๑๔,๕๐๐
ภาค ๙	พิจิตร	๑,๖๕๘,๐๔๐	-	-	๗,๗๑๔	๒๑,๙๘๔	๘๒,๕๐๐
	แพร่	๑,๔๐๐,๔๖๐	-	-	๑,๕๐๓	๔,๕๐๕	๖,๖๐๐
	พิษณุโลก	๑,๓๖๑,๑๐๐	-	๓,๗๓๒	๑๙๕	๕๑๕	๑,๖๒๓
	สุโขทัย	๑๙๐,๐๘๐	-	๑,๓๘๐	๓๐๖	๑,๑๒๔	-
	น่าน	-	-	๑,๕๐๐	-	-	-
	อุตรดิตถ์	-	๑๗๑,๒๕๐	-	๑,๑๓๑	๓,๘๔๗	-
ภาค ๑๐	สุราษฎร์ธานี	๒๒๔,๐๐๐	๗๒,๐๐๐	-	๑๘๐	๖๔๐	๑,๑๐๐
ภาค ๑๑	อุบลราชธานี	๑๒๕,๓๐๐	-	-	๑,๒๗๔	๔,๒๔๑	-
	อำนาจเจริญ	๑๘๘,๕๕๐	-	๖๐๐	๑,๖๘๔	๕,๘๕๒	-
	๓๖ จังหวัด	๒๖,๓๔๗,๑๕๐	๓,๐๗๖,๙๗๕	๙,๗๑๒	๓๖๑,๐๘๙	๑,๑๒๐,๕๗๔	๑๖๗,๖๔๖

จึงเรียนมาเพื่อโปรดทราบ

นายสมฤทธิ วิไลภรณ์
รองอธิบดีกรมทรัพยากรน้ำ
ประธานคณะทำงานศูนย์ปฏิบัติการ
ทรัพยากรธรรมชาติและสิ่งแวดล้อม
(ด้านทรัพยากรน้ำ)