

รายงานสถานการณ์น้ำลุ่มน้ำบางปะกง-ปราจีนบุรี

วันที่ 7 เมษายน 2564

1) สภาพภูมิอากาศ (ที่มา : กรมอุตุนิยมวิทยา)

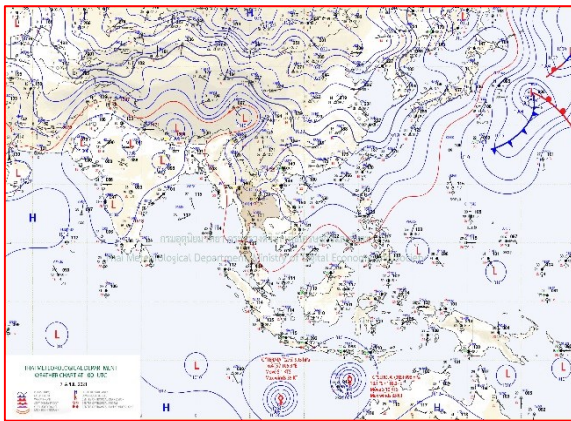
ลักษณะอากาศทั่วไป

พยากรณ์อากาศ 24 ชั่วโมงข้างหน้า บริเวณความกดอากาศสูงหรือมวลอากาศเย็นที่ปกคลุมประเทศไทยตอนบนและทะเลจีนใต้เริ่มมีกำลังอ่อนลง ในขณะที่ลมใต้และลมตะวันออกเฉียงใต้ยังคงพัดนำความชื้นจากทะเลจีนใต้และอ่าวไทยเข้ามาปกคลุมภาคเหนือตอนล่าง ภาคตะวันออก ภาคกลาง ภาคตะวันออกเฉียงเหนือรวมทั้งกรุงเทพมหานครและปริมณฑล ประกอบกับมีคลื่นกระแสลมตะวันตกเคลื่อนเข้ามาปกคลุมภาคตะวันออกเฉียงเหนือตอนบน และประเทศลาวตอนบน ลักษณะเช่นนี้จะทำให้ประเทศไทยตอนบนยังคงมีฝนฟ้าคะนองกับมีลมกระโชกแรงและฝนตกหนักบางแห่ง

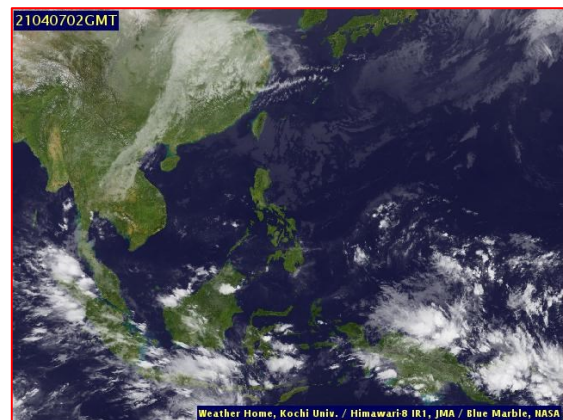
สำหรับทะเลอันดามัน ภาคใต้ และอ่าวไทย มีลมตะวันตกเฉียงใต้และลมตะวันออกเฉียงใต้พัดปกคลุมทำให้ภาคใต้มีฝนฟ้าคะนอง

สภาพอากาศภาคตะวันออก

มีฝนฟ้าคะนองร้อยละ 40 ของพื้นที่ ส่วนมากบริเวณจังหวัดนครนายก ปราจีนบุรี สระแก้ว ฉะเชิงเทรา จันทบุรี และตราด อุณหภูมิต่ำสุด 23-25 องศาเซลเซียส อุณหภูมิสูงสุด 31-35 องศาเซลเซียส ลมตะวันออกเฉียงใต้ ความเร็ว 15-30 กม./ชม. ทะเลมีคลื่นประมาณ 1 เมตร บริเวณที่มีฝนฟ้าคะนองคลื่นสูง 1-2 เมตร



แผนที่อากาศวันที่ 7 เม.ย. 2564 เวลา 07.00 น.



ภาพถ่ายจากดาวเทียมวันที่ 7 เม.ย. 2564 เวลา 09.00 น.

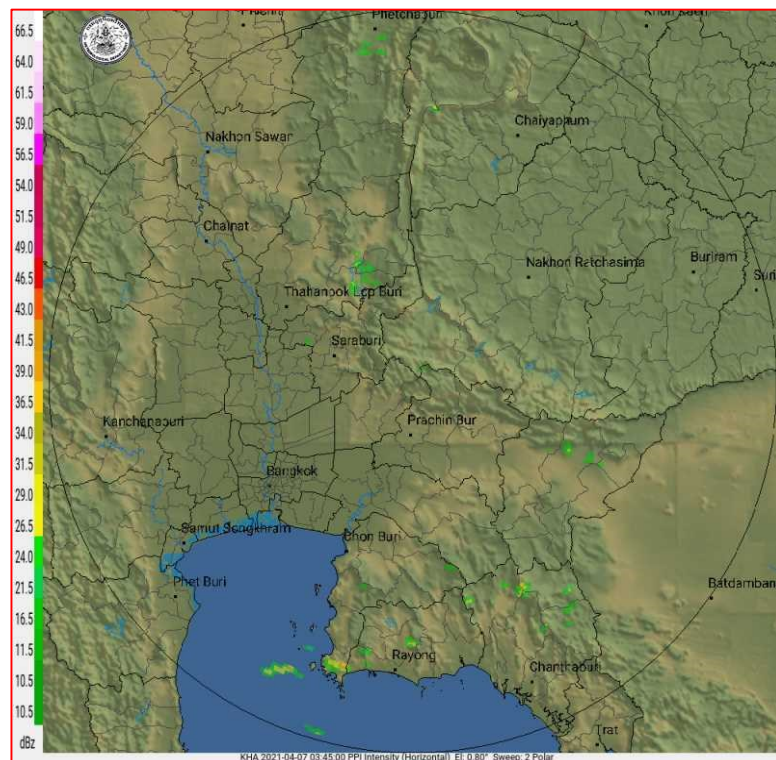
2) สถานการณ์ฝน

จากข้อมูลสถานการณ์ฝนในพื้นที่ลุ่มน้ำบางปะกง-ปราจีนบุรี ของวันที่ 7 เมษายน 2564 จากกรมอุตุนิยมวิทยา สถาบันสารสนเทศทรัพยากรน้ำ (องค์การมหาชน) กรมชลประทาน และกรมทรัพยากรน้ำพบว่า มีฝนตกเล็กน้อยถึงปานกลาง และมีฝนตกหนักในบางพื้นที่ บริเวณจังหวัดนครนายก ฉะเชิงเทรา ปราจีนบุรี สระแก้ว และชลบุรี โดยมีปริมาณฝน 3.2 – 58.8 มม.

ข้อมูลสถานการณ์ฝนในพื้นที่ลุ่มน้ำบางปะกง-ปราจีนบุรี ณ วันที่ 7 เมษายน 2564
(ข้อมูลจากกรมอุตุนิยมวิทยา เวลา 07.00 น.)

ลำดับ	พื้นที่	ปริมาณฝน (มม.)
1	อ.บ้านนา จ.นครนายก	8.8
2	อ.ปากพลี จ.นครนายก	21.9
3	อ.องครักษ์ จ.นครนายก	4.6
4	อ.สนามชัยเขต จ.ฉะเชิงเทรา	58.8
5	อ.บางคล้า จ.ฉะเชิงเทรา	25.4
6	อ.พนมสารคาม จ.ฉะเชิงเทรา	25.1
7	อ.เมือง จ.ปราจีนบุรี	34.2
8	อ.ศรีมหาโพธิ์ จ.ปราจีนบุรี	38.0
9	อ.ศรีมโหสถ จ.ปราจีนบุรี	46.4
10	อ.กบินทร์บุรี จ.ปราจีนบุรี	11.0
11	อ.วังสมบูรณ์ จ.สระแก้ว	3.2
12	อ.เกาะจันทร์ จ.ชลบุรี	40.0

หมายเหตุ “ฟ” คือ ฝนวัดปริมาณไม่ได้ (ต่ำกว่า 0.1 มิลลิเมตร), “*” คือ ไม่ได้รับข้อมูล



ภาพเรดาร์ตรวจอากาศ “สถานีนครนายก”
ณ วันที่ 7 เมษายน 2564 เวลา 10.45 น.
(ที่มา : กรมอุตุนิยมวิทยา)

สถานการณ์น้ำฝน

<p>WRF-ROMS (ThaiGeo), 24-Hour Precipitation, Thailand Model (3x3 km) 06-Apr-2021 19:00 to 07-Apr-2021 19:00 (Bangkok Time)</p> <p>Created by HII initial date 06-Apr-2021 19:00 (Bangkok Time)</p>	<p>WRF-ROMS (ThaiGeo), 24-Hour Precipitation, Thailand Model (3x3 km) 07-Apr-2021 19:00 to 08-Apr-2021 19:00 (Bangkok Time)</p> <p>Created by HII initial date 06-Apr-2021 19:00 (Bangkok Time)</p>
<p>แผนที่การคาดการณ์น้ำฝนวันที่ 7 เม.ย. 64</p>	<p>แผนที่การคาดการณ์น้ำฝนวันที่ 8 เม.ย. 64</p>
<p>WRF-ROMS (ThaiGeo), 24-Hour Precipitation, Thailand Model (3x3 km) 08-Apr-2021 19:00 to 09-Apr-2021 19:00 (Bangkok Time)</p> <p>Created by HII initial date 06-Apr-2021 19:00 (Bangkok Time)</p>	<p>WRF-ROMS (ThaiGeo), 24-Hour Precipitation, Southeast Asia Model (9x9 km) 09-Apr-2021 19:00 to 10-Apr-2021 19:00 (Bangkok Time)</p> <p>Created by HII initial date 06-Apr-2021 19:00 (Bangkok Time)</p>
<p>แผนที่การคาดการณ์น้ำฝนวันที่ 9 เม.ย. 64</p>	<p>แผนที่การคาดการณ์น้ำฝนวันที่ 10 เม.ย. 64</p>
<p>WRF-ROMS (ThaiGeo), 24-Hour Precipitation, Southeast Asia Model (9x9 km) 10-Apr-2021 19:00 to 11-Apr-2021 19:00 (Bangkok Time)</p> <p>Created by HII initial date 06-Apr-2021 19:00 (Bangkok Time)</p>	<p>WRF-ROMS (ThaiGeo), 24-Hour Precipitation, Southeast Asia Model (9x9 km) 11-Apr-2021 19:00 to 12-Apr-2021 19:00 (Bangkok Time)</p> <p>Created by HII initial date 06-Apr-2021 19:00 (Bangkok Time)</p>
<p>แผนที่การคาดการณ์น้ำฝนวันที่ 11 เม.ย. 64</p>	<p>แผนที่การคาดการณ์น้ำฝนวันที่ 12 เม.ย. 64</p>
<p>ที่มา : www.thaiwater.net</p>	
<p>ผลการคาดการณ์ปริมาณฝนล่วงหน้า</p>	

3) ข้อมูลปริมาณน้ำในลำน้ำ

สถานการณ์น้ำท่า (3 – 7 เม.ย. 64 ที่มา : กรมชลประทาน เวลา 06.00 น.)

สถานี	อำเภอ	จังหวัด	ลุ่มน้ำ	ระดับ	เสาร์	อาทิตย์	จันทร์	อังคาร	พุธ	แนว โน้ม (เพิ่ม/ ลด)
				ตลิ่ง(ม.)	3	4	5	6	7	
				ความจุ ลำน้ำ (ลบ.ม./ วิ.)	เม.ย.	เม.ย.	เม.ย.	เม.ย.	เม.ย.	
Kgt.19A	เกาะ จันทร์	ชลบุรี	บางปะกง	4.8	1.64	1.64	1.64	1.63	1.66	เพิ่มขึ้น
				83.95	1.60	1.60	1.60	1.50	1.80	
Kgt.30	เทศบาล เมือง	ฉะเชิงเทรา	บางปะกง	1.70	-0.09	0.25	0.62	0.97	1.02	เพิ่มขึ้น
				น้ำหนุน	*	*	*	*	*	
Ny.1B	เมือง	นครนายก	บางปะกง	8.81	4.59	4.73	4.71	4.46	4.79	เพิ่มขึ้น
				246.90	16.70	20.90	20.30	13.20	22.70	
Ny.3	บ้านนา	นครนายก	บางปะกง	6.26	3.52	3.51	3.50	3.50	3.52	เพิ่มขึ้น
				80.10	*	*	*	*	*	
Ny.4	เมือง	ปราจีนบุรี	บางปะกง	3.34	*	*	0.23	0.23	0.23	ทรงตัว
				185.00	*	*	*	*	*	
Ny.7	เมือง	นครนายก	บางปะกง	6.56	4.51	4.71	4.62	4.21	4.86	เพิ่มขึ้น
				*	*	*	*	*	*	
Kgt.1	เมือง	ปราจีนบุรี	ปราจีนบุรี	4.13	0.43	0.40	0.34	0.25	0.21	ลดลง
				774.00	*	*	*	*	*	
Kgt.3	กบินทร์ บุรี	ปราจีนบุรี	ปราจีนบุรี	8.79	0.66	0.64	0.70	0.70	0.73	เพิ่มขึ้น
				519.00	13.20	12.80	14.00	14.00	14.60	
Kgt.6	ศรีมหา โพธิ์	ปราจีนบุรี	ปราจีนบุรี	7.10	0.78	0.58	0.53	0.43	0.43	ทรงตัว
				-	*	*	*	*	*	
Kgt.9	เขา ฉกรรจ์	สระแก้ว	ปราจีนบุรี	10.00	3.71	3.71	3.72	3.72	3.71	ลดลง
				483.30	*	*	*	*	*	
Kgt.10	เมือง	สระแก้ว	ปราจีนบุรี	11.00	5.63	5.63	5.65	5.63	5.61	ลดลง
				300.00	*	*	*	*	*	
Kgt.13A	กบินทร์ บุรี	ปราจีนบุรี	ปราจีนบุรี	16.17	6.58	6.62	6.66	6.70	6.68	ลดลง
				448.90	*	*	*	*	*	
Kgt.14	นาดี	ปราจีนบุรี	ปราจีนบุรี	7.06	0.83	0.82	0.85	0.87	0.87	ทรงตัว
				370.50	*	*	*	*	*	

หมายเหตุ* ไม่ได้รับข้อมูล

ปริมาณน้ำในลำน้ำในพื้นที่ลุ่มน้ำบางปะกง-ปราจีนบุรี วันที่ 7 เมษายน 2564



สถานีเซิงสะพานฉะเชิงเทรา ต.หน้าเมือง อ.เมือง จ.ฉะเชิงเทรา
(ลุ่มน้ำบางปะกง – แม่น้ำบางปะกง)

4) สรุป

- สถานการณ์น้ำในลุ่มน้ำบางปะกง อยู่ในภาวะปกติ และระดับน้ำในลำน้ำส่วนใหญ่มีแนวโน้มเพิ่มขึ้น
- สถานการณ์น้ำในลุ่มน้ำปราจีนบุรี อยู่ในภาวะเฝ้าระวังน้ำน้อย และระดับน้ำในลำน้ำส่วนใหญ่มีแนวโน้มลดลง