

# รายงานสถานการณ์น้ำลุ่มน้ำทะเลสาบสงขลา

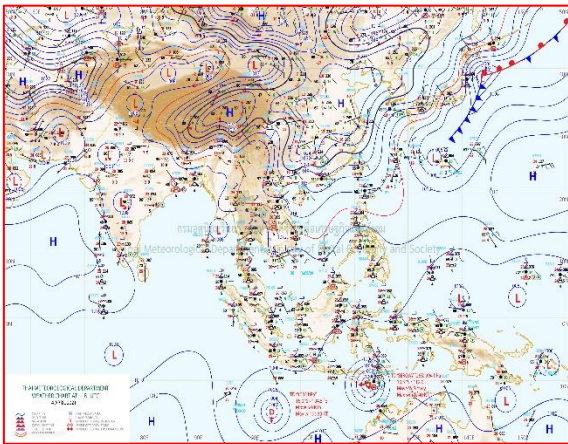
## วันที่ 7 เมษายน 2564

### 1) สภาพภูมิอากาศ

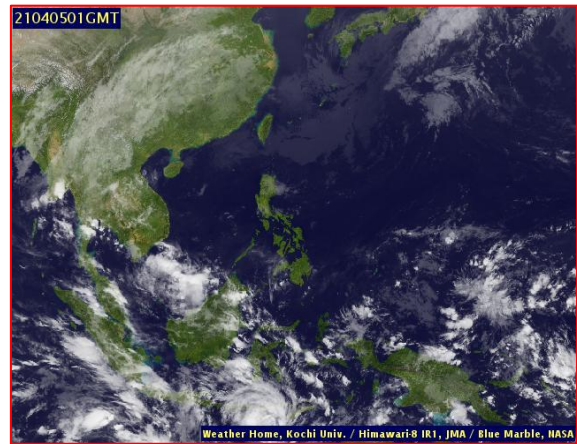
ลักษณะอากาศทั่วไป (ที่มา: กรมอุตุนิยมวิทยา)

พยากรณ์อากาศ 24 ชั่วโมงข้างหน้า บริเวณความกดอากาศสูงหรือมวลอากาศเย็นที่ปกคลุมประเทศไทยตอนบนและทะเลจีนใต้เริ่มมีกำลังอ่อนลง ในขณะที่ลมใต้และลมตะวันออกเฉียงใต้ยังคงพัดนำความชื้นจากทะเลจีนใต้และอ่าวไทยเข้ามาปกคลุมภาคเหนือตอนล่าง ภาคตะวันออกเฉียงเหนือ ภาคกลาง ภาคตะวันออก รวมทั้งกรุงเทพมหานครและปริมณฑล ประกอบกับมีคลื่นกระแสลมตะวันตกเคลื่อนเข้ามาปกคลุมภาคตะวันออกเฉียงเหนือตอนบน และประเทศลาวตอนบน ลักษณะเช่นนี้จะทำให้ประเทศไทยตอนบนยังคงมีฝนฟ้าคะนองกับมีลมกระโชกแรงและฝนตกหนักบางแห่ง สำหรับทะเลอันดามัน ภาคใต้ และอ่าวไทยมีลมตะวันตกเฉียงใต้และลมตะวันออกเฉียงใต้พัดปกคลุม ทำให้ภาคใต้มีฝนฟ้าคะนอง

สภาพอากาศภาคใต้ฝั่งตะวันออก มีฝนฟ้าคะนอง ร้อยละ 30 ของพื้นที่ กับมีลมกระโชกแรงบางแห่ง บริเวณจังหวัดนครศรีธรรมราช อุทัยธานี ชัยนาท ลพบุรี สระบุรี กาญจนบุรี และราชบุรี อุณหภูมิต่ำสุด 24-26 องศาเซลเซียส อุณหภูมิสูงสุด 33-36 องศาเซลเซียส ผลคาดการณ์ปริมาณน้ำฝนล่วงหน้า 1-7 วัน ในช่วงวันที่ 6 - 7 เม.ย. 64 มีฝนฟ้าคะนองร้อยละ 40-60 ของพื้นที่ ส่วนในช่วงวันที่ 8 - 12 เม.ย. 64 มีฝนฟ้าคะนองร้อยละ 20-30 ของพื้นที่ กับมีลมกระโชกแรงบางแห่ง



แผนที่อากาศ วันที่ 7 เม.ย. 2564 เวลา 07.00 น.



ภาพถ่ายจากดาวเทียม วันที่ 7 เม.ย. 2564

### 2) สถานการณ์ฝน

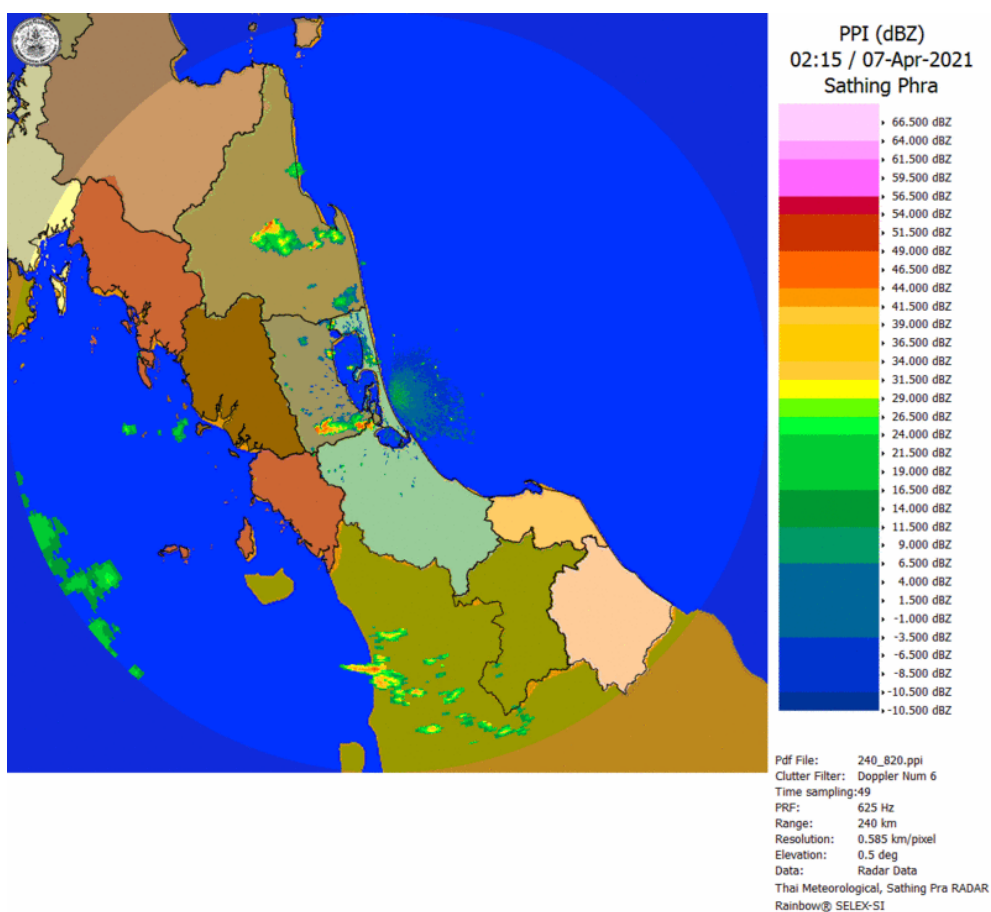
จากข้อมูลสถานการณ์ฝนในพื้นที่ลุ่มน้ำทะเลสาบสงขลาของวันที่ 7 เมษายน 2564 จากกรมทรัพยากรน้ำ กรมอุตุนิยมวิทยา กรมชลประทาน และสถาบันสารสนเทศทรัพยากรน้ำ (องค์การมหาชน) พบว่า มีฝนตกในพื้นที่ลุ่มน้ำทะเลสาบสงขลา บริเวณอำเภอคลองหระ เขาชัยสน

ศรีนครินทร์ และอำเภอป่าบอน บริเวณอำเภอสะเดา เมือง และอำเภอหาดใหญ่ จังหวัดสงขลา ปริมาณฝน ต่ำกว่า 3.2 – 75.4 มม.

ข้อมูลสถานการณ์ฝนในพื้นที่ลุ่มน้ำทะเลสาบสงขลา ณ วันที่ 7 เมษายน 2564 เวลา 07.00 น.

ลำดับ	สถานี	ปริมาณฝน (มม.)
1	อ.กงหรา จ.พัทลุง	68.2
2	อ.เขาชัยสน จ.พัทลุง	42.0
3	อ.ศรีนครินทร์ จ.พัทลุง	25.5
4	อ.ป่าบอน จ.พัทลุง	18.6
5	ต.ท่าโพธิ์ อ.สะเดา จ.สงขลา	75.4
6	ต.บ่อหย่าง อ.เมือง จ.สงขลา	8.8
7	ต.คลองหอยโข่ง อ.หาดใหญ่ จ.สงขลา	3.2

หมายเหตุ “ฝน” คือ ฝนวัดปริมาณไม่ได้ (ต่ำกว่า 0.1 มิลลิเมตร)



ภาพเรดาร์ตรวจอากาศ “สทิงพระ” ณ วันที่ 7 เมษายน 2564 (ที่มา : กรมอุตุนิยมวิทยา)

สถานการณ์น้ำฝน

<p>WRF-ROMS (ThaiGeo), 24-Hour Precipitation, Thailand Model (3x3 km) 06-Apr-2021 19:00 to 07-Apr-2021 19:00 (Bangkok Time)</p> <p>Created by HII Initial date 06-Apr-2021 19:00 (Bangkok Time)</p>	<p>WRF-ROMS (ThaiGeo), 24-Hour Precipitation, Thailand Model (3x3 km) 07-Apr-2021 19:00 to 08-Apr-2021 19:00 (Bangkok Time)</p> <p>Created by HII Initial date 06-Apr-2021 19:00 (Bangkok Time)</p>
<p>แผนที่การคาดการณ์น้ำฝนวันที่ 7 เม.ย. 64</p>	<p>แผนที่การคาดการณ์น้ำฝนวันที่ 8 เม.ย. 64</p>
<p>WRF-ROMS (ThaiGeo), 24-Hour Precipitation, Thailand Model (3x3 km) 08-Apr-2021 19:00 to 09-Apr-2021 19:00 (Bangkok Time)</p> <p>Created by HII Initial date 06-Apr-2021 19:00 (Bangkok Time)</p>	<p>WRF-ROMS (ThaiGeo), 24-Hour Precipitation, Southeast Asia Model (9x9 km) 09-Apr-2021 19:00 to 10-Apr-2021 19:00 (Bangkok Time)</p> <p>Created by HII Initial date 06-Apr-2021 19:00 (Bangkok Time)</p>
<p>แผนที่การคาดการณ์น้ำฝนวันที่ 9 เม.ย. 64</p>	<p>แผนที่การคาดการณ์น้ำฝนวันที่ 10 เม.ย. 64</p>
<p>WRF-ROMS (ThaiGeo), 24-Hour Precipitation, Southeast Asia Model (9x9 km) 10-Apr-2021 19:00 to 11-Apr-2021 19:00 (Bangkok Time)</p> <p>Created by HII Initial date 06-Apr-2021 19:00 (Bangkok Time)</p>	<p>WRF-ROMS (ThaiGeo), 24-Hour Precipitation, Southeast Asia Model (9x9 km) 11-Apr-2021 19:00 to 12-Apr-2021 19:00 (Bangkok Time)</p> <p>Created by HII Initial date 06-Apr-2021 19:00 (Bangkok Time)</p>
<p>แผนที่การคาดการณ์น้ำฝนวันที่ 11 เม.ย. 64</p>	<p>แผนที่การคาดการณ์น้ำฝนวันที่ 12 เม.ย. 64</p>
<p>ที่มา : <a href="http://www.thaiwater.net">www.thaiwater.net</a></p>	
<p>ผลการคาดการณ์ปริมาณฝนล่วงหน้า</p>	

3) ข้อมูลปริมาณน้ำในลำน้ำ

ลุ่มน้ำทะเลสาบสงขลา ปัจจุบันสถานการณ์น้ำในลำน้ำโดยทั่วไปอยู่ในเกณฑ์ภาวะปกติ ระดับน้ำในลำน้ำส่วนใหญ่มีแนวโน้มลดลง/ทรงตัว และเพิ่มขึ้นในบางพื้นที่

สถานการณ์น้ำท่า (3 – 7 เม.ย. 2564 ที่มา : กรมชลประทาน)

สถานี	ลุ่มน้ำ	อำเภอ	จังหวัด	ระดับน้ำ- ม.	เสาร์	อาทิตย์	จันทร์	อังคาร	พุธ
				ปริมาณน้ำ- ลบ.ม./วิ. (ระดับเตือนภัย)	3 เม.ย.	4 เม.ย.	5 เม.ย.	6 เม.ย.	7 เม.ย.
X.170	ทะเลสาบ สงขลา	ศรีนครินทร์	พัทลุง	25.20	20.81	20.80	20.79	20.78	20.78
				290.00	5.25	5.00	4.75	4.50	4.50
X.265	ทะเลสาบ สงขลา	เมือง	พัทลุง	8.00	7.53	6.42	6.42	6.46	6.40
				7.00	-	-	-	-	-
X.174	ทะเลสาบ สงขลา	หาดใหญ่	สงขลา	8.88	4.32	4.30	4.28	4.33	4.29
				388.00	1.60	1.50	1.40	1.65	1.45
X.173A	ทะเลสาบ สงขลา	สะเดา	สงขลา	15.90	10.27	9.92	10.78	10.16	10.40
				258.00	9.70	6.20	14.801	8.60	11.00
X.90	ทะเลสาบ สงขลา	คลองหอย โข่ง	สงขลา	8.00	4.06	4.04	4.10	4.26	4.12
				580.00	98.20	96.80	101.00	112.80	102.40
X.44	ทะเลสาบ สงขลา	หาดใหญ่	สงขลา	7.40	0.34	0.34	0.35	0.36	0.39
				534.00	17.40	17.40	17.75	18.10	19.15

ปริมาณน้ำในลำน้ำของคลองต่างๆ ในพื้นที่ลุ่มน้ำทะเลสาบสงขลา วันที่ 7 เมษายน 2564



สถานีคลองอู่ตะเภาตอนล่าง - ต.หาดใหญ่ อ.หาดใหญ่ จ.สงขลา  
(ลุ่มน้ำทะเลสาบสงขลา)

#### 4) สรุป

สถานการณ์น้ำในลุ่มน้ำทะเลสาบสงขลาประจำวันที่ 7 เมษายน 2564 ปัจจุบันสถานการณ์น้ำในลำน้ำโดยทั่วไปอยู่ในภาวะปกติ ระดับน้ำในลำน้ำส่วนใหญ่มีแนวโน้มลดลง/ทรงตัว และเพิ่มขึ้นในบางพื้นที่เนื่องจากภาคใต้ตอนล่างมีฝนตกหนักบางแห่ง ขอให้ประชาชนบริเวณพื้นที่เสี่ยงภัยติดตามสถานการณ์น้ำอย่างใกล้ชิด