



รายงานการเฝ้าระวังติดตามสถานการณ์น้ำ ๒๔ ชั่วโมง

ศูนย์ป้องกันวิกฤติน้ำ กรมทรัพยากรน้ำ กระทรวงทรัพยากรธรรมชาติและสิ่งแวดล้อม
โทรศัพท์ ๐ ๒๒๘๘ ๖๖๓๑ โทรสาร ๐ ๒๒๘๘ ๖๖๒๙ <http://www.dwr.go.th>

รายงานฉบับที่ ๗๓๕/๒๕๖๐

เวลา ๑๕.๐๐ น.

วันที่ ๘ มกราคม ๒๕๖๐

เรื่อง รายงานการเฝ้าระวังติดตามสถานการณ์น้ำ ๒๔ ชั่วโมง

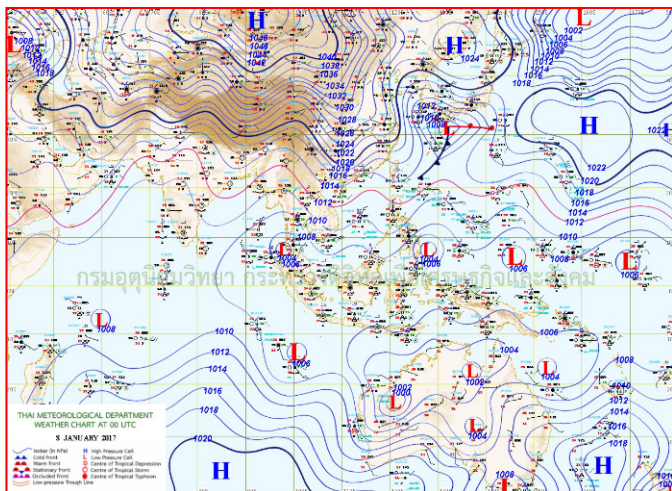
เรียน รมว.ทส. เลขานุการ รมว.ทส. ปกท.ทส. รอง ปกท.ทส. อทท. รอง อทท. และหน่วยงานที่เกี่ยวข้อง

กรมทรัพยากรน้ำขอรายงานการเฝ้าระวังและติดตามสถานการณ์น้ำ ประจำวันที่ ๘ มกราคม ๒๕๖๐ ดังนี้

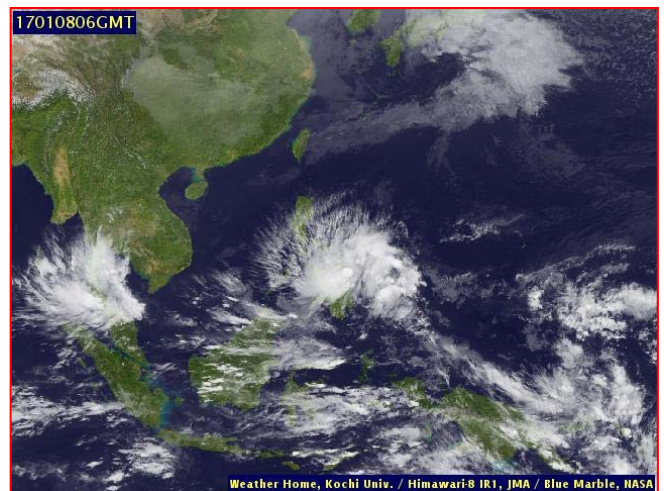
๑. สภาพอากาศ ณ เวลา ๑๒.๐๐ น. (ที่มา: กรมอุตุนิยมวิทยา)

พยากรณ์อากาศ ๒๔ ชั่วโมงข้างหน้า ภาคใต้ยังคงมีฝนตกหนักถึงหนักมากบางแห่งบริเวณจังหวัดเพชรบุรี ประจวบคีรีขันธ์ ชุมพร สุราษฎร์ธานี นครศรีธรรมราช พัทลุง สงขลา ระนอง พังงา ภูเก็ต กระบี่ ตรัง และสตูล ขอให้ประชาชนบริเวณดังกล่าวระมัดระวังอันตรายจากฝนตกหนักถึงหนักมากซึ่งปริมาณฝนที่ตกสะสม และอาจเกิดน้ำท่วมฉับพลัน น้ำป่าไหลหลาก ต่อเนื่องจนถึงวันที่ ๑๐ มกราคม ๒๕๖๐ และขอให้ประชาชนติดตามข่าวพยากรณ์อากาศจากกรมอุตุนิยมวิทยาอย่างใกล้ชิด

ส่วนคลื่นลมบริเวณอ่าวไทยและทะเลอันดามันมีกำลังแรง โดยมีคลื่นสูง ๒-๓ เมตร ขอให้ชาวเรือเดินเรือด้วยความระมัดระวัง เรือเล็กควรงดออกจากฝั่งต่อไปอีก ๒-๓ วัน

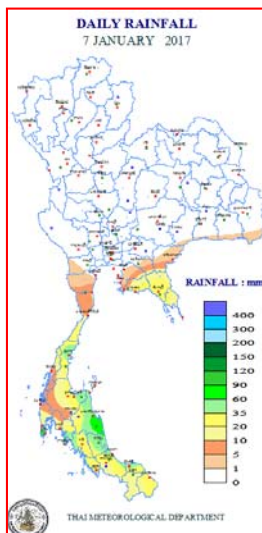


แผนที่อากาศ วันที่ ๘ ม.ค. ๒๕๖๐ เวลา ๑๗.๐๐ น.



ภาพถ่ายจากดาวเทียม วันที่ ๘ ม.ค. ๒๕๖๐ เวลา ๑๓.๐๐ น.

๒. ปริมาณฝนสะสม ณ เวลา ๑๗.๐๐ น. (เมื่อวาน) - ๑๗.๐๐ น. (วันนี้) (ที่มา: กรมอุตุนิยมวิทยา)

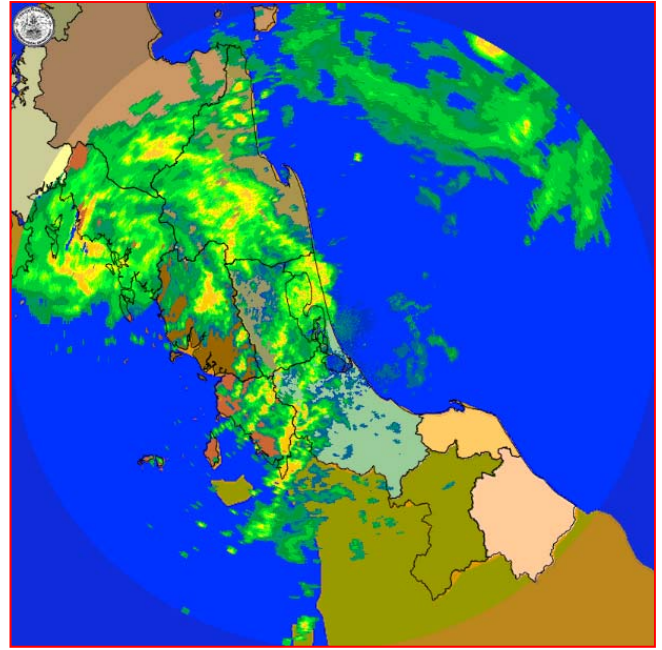


จุดตรวจวัด	ปริมาณฝน (มม.)
จ.กระบี่ (เกาะลันตา)	๙๘.๐
จ.นครศรีธรรมราช (สภข.)	๘๖.๙
จ.ภูเก็ต	๘๓.๒
จ.นครศรีธรรมราช	๕๗.๒
จ.พัทลุง (สภข.)	๕๐.๐
จ.ชุมพร	๔๕.๙
จ.สุราษฎร์ธานี (สภข.)	๔๖.๓

๓. เรดาร์ตรวจอากาศ ณ วันที่ ๘ มกราคม ๒๕๖๐ (ที่มา: กรมอุตุนิยมวิทยา)



สถานีสุวรรณภูมิ เวลา ๑๔.๓๐ น.



สถานีสงขลา เวลา ๑๔.๑๕ น.

จากเรดาร์ตรวจอากาศ จะพบว่ามียกุ่มเมฆฝนกระจายบริเวณภาคกลาง ภาคตะวันออก และภาคใต้ตอนล่าง

๔. สถานการณ์น้ำในอ่างเก็บน้ำขนาดใหญ่ ณ วันที่ ๘ มกราคม ๒๕๖๐ (ที่มา: กรมชลประทาน)

สภาพน้ำในอ่างเก็บน้ำขนาดใหญ่ ปริมาณน้ำในอ่างฯ ๔๘,๗๘๐ ล้าน ลบ.ม. คิดเป็นร้อยละ ๖๙ (ปริมาณน้ำใช้การได้ ๒๕,๒๕๔ ล้าน ลบ.ม. คิดเป็นร้อยละ ๕๓) ปริมาณน้ำในอ่างฯ เทียบกับปี ๒๕๕๘ (๓๙,๓๔๗ ล้าน ลบ.ม. คิดเป็นร้อยละ ๕๖) มากกว่าปี ๒๕๕๘ จำนวน ๙,๔๓๔ ล้าน ลบ.ม. ปริมาณน้ำไหลลงอ่างฯ จำนวน ๓๒.๑๑ ล้าน ลบ.ม. ปริมาณน้ำระบายจำนวน ๘๗.๑๐ ล้าน ลบ.ม. สามารถรับน้ำได้อีก ๒๑,๙๗๗ ล้าน ลบ.ม. ในช่วงฤดูแล้งตั้งแต่วันที่ ๑ พฤศจิกายน ๒๕๕๙ ถึงปัจจุบัน ปริมาณน้ำไหลลงอ่างฯสะสม จำนวน ๔,๗๘๓ ลบ.ม. ปริมาณน้ำระบายสะสม จำนวน ๔,๓๑๐ ล้าน ลบ.ม.

อ่างเก็บน้ำ	ปริมาณน้ำในอ่าง		ปริมาณน้ำใช้การได้		ปริมาณน้ำไหลลงอ่าง		ปริมาณน้ำระบาย		ปริมาณน้ำรับได้อีก (ล้าน ม. ^๓) (ความจุที่ รนส.- ปริมาณน้ำปัจจุบัน)
	ปริมาณ (ล้าน ม. ^๓)	% น้ำเก็บกัก	ปริมาณ (ล้าน ม. ^๓)	% น้ำใช้การ	วันนี้ (ล้าน ม. ^๓)	เมื่อวาน (ล้าน ม. ^๓)	วันนี้ (ล้าน ม. ^๓)	เมื่อวาน (ล้าน ม. ^๓)	
๑.ภูมิพล	๖,๙๖๗	๕๒	๓,๑๖๗	๓๓	๓.๕๘	๐.๐๐	๑๐.๐๐	๑๐.๐๐	๖,๔๙๕
๒.สิริกิติ์	๗,๑๖๖	๗๕	๔,๓๑๖	๖๕	๓.๒๔	๔.๙๕	๒๕.๐๕	๒๒.๒๖	๓,๔๗๔
๓.จุฬาภรณ์	๑๕๐	๙๑	๑๑๓	๘๙	๐.๐๐	๐.๑๐	๐.๔๙	๐.๔๙	๕๗
๔.อุบลรัตน์	๒,๐๕๑	๘๔	๑,๔๗๐	๗๙	๐.๐๐	๐.๑๙	๘.๑๗	๙.๐๓	๓๘๐
๕.ลำปาว	๑,๐๖๑	๕๔	๙๖๑	๕๑	๐.๐๐	๐.๐๐	๔.๗๒	๔.๒๖	๑,๓๘๙
๖.สิรินธร	๑,๕๕๗	๗๙	๗๒๖	๖๔	๐.๐๐	๑.๗๓	๒.๕๙	๓.๓๙	๔๐๙
๗.ป่าสักชลสิทธิ์	๘๒๐	๘๕	๘๑๗	๘๕	๓.๙๘	๐.๐๐	๕.๒๔	๔.๓๗	๑๔๐
๘.ศรีนครินทร์	๑๓,๕๕๗	๗๖	๓,๒๙๒	๔๔	๔.๖๑	๑.๕๓	๖.๐๔	๖.๒๑	๕,๒๙๓
๙.วีรลพการณ	๕,๖๕๑	๖๔	๒,๖๓๙	๔๕	๑.๙๐	๕.๒๙	๑๐.๐๓	๑๐.๔๔	๕,๓๔๙
๑๐.ขุนด่านปราการชล	๑๙๗	๘๘	๑๙๒	๘๘	๐.๐๑	๐.๐๑	๒.๔๔	๒.๔๐	๒๙
๑๑.รัชชประภา	๔,๙๔๓	๘๘	๓,๕๙๒	๘๔	๓.๘๕	๒.๑๖	๐.๐๐	๐.๐๐	๑,๖๗๗
๑๒.บางยาง	๗๓๑	๕๐	๔๕๕	๓๙	๖.๖๖	๗.๓๔	๐.๐๐	๐.๐๐	๙๔๓

๕. สถานการณ์น้ำในประเทศ ณ วันที่ ๔ - ๘ มกราคม ๒๕๖๐ (ที่มา: กรมชลประทาน)

สถานี	แม่น้ำ	อำเภอ	จังหวัด	ระดับตลิ่ง (ม.รทก.)	ระดับน้ำ (ม.รทก.)					แนวโน้ม
					พุธ	พฤหัสบดี	ศุกร์	เสาร์	อาทิตย์	
					๔ ม.ค.	๕ ม.ค.	๖ ม.ค.	๗ ม.ค.	๘ ม.ค.	
P.๑	ปิง	เมือง	เชียงใหม่	๓.๗๐	๑.๑๗	๑.๑๕	๑.๒๗	๑.๒๙	๑.๓๑	เพิ่มขึ้น
W.๑C	วัง	เมือง	ลำปาง	๕.๒๐	-๐.๔๔	-๐.๔๔	-๐.๕๗	-๐.๖๐	-๐.๖๖	ลดลง
Y.๔	ยม	เมือง	สุโขทัย	๗.๔๕	๐.๖๒	๐.๕๑	๑.๒๔	๑.๐๒	๐.๘๑	ลดลง
N.๗A	น่าน	เมือง	พิจิตร	๑๐.๗๘	๒.๗๘	๒.๘๓	๒.๙๑	๒.๙๓	๒.๗๖	ลดลง
C.๑๓	เจ้าพระยา	สรรพยา	ชัยนาท	๑๖.๓๔	๑๕.๑๐	๑๕.๐๗	๑๕.๐๐	๑๔.๙๑	๑๔.๘๕	ลดลง
M.๖A	มูล	สตึก	บุรีรัมย์	๖.๐๐	๐.๙๗	๐.๙๙	๐.๙๙	๐.๙๔	๐.๘๙	ลดลง
M.๗	มูล	เมือง	อุบลราชธานี	๗.๐๐	๑.๗๘	๑.๗๑	๑.๖๘	๑.๖๖	๑.๖๕	ลดลง
M.๑๙๑	ลำตะคอง	เมือง	นครราชสีมา	๓.๐๐	๐.๗๒	๐.๗๑	๐.๗๔	๐.๖๙	๐.๖๙	ทรงตัว
M.๑๕๙	ลำชี	จอมพระ	สุรินทร์	๑๑.๓๐	๒.๒๕	๒.๒๐	๒.๑๐	๒.๐๐	๒.๓๕	เพิ่มขึ้น
M.๙๕	ลำเสียวใหญ่	สุวรรณภูมิ	ร้อยเอ็ด	๓.๒๐	๒.๓๑	๒.๒๘	๒.๒๗	๒.๒๖	๒.๒๖	ทรงตัว
X.๖๔	คลองท่าแซะ	ท่าแซะ	ชุมพร	๑๗.๑๓	๘.๑๔	๘.๕๖	๑๒.๑๔	๑๔.๖๕	๑๓.๓๖	ลดลง
X.๑๔๙	คลองกลาย	นบพิตำ	นครศรีธรรมราช	๓๓.๙๖	๓๑.๐๕	๓๒.๐๕	๓๑.๔๐	๓๐.๘๘	๓๐.๗๒	ลดลง
X.๒๗๔	แม่น้ำโก-ลก	แว้ง	นราธิวาส	๒๒.๔๐	๒๒.๒๙	๒๐.๖๐	๒๐.๒๒	๒๐.๐๖	๒๐.๒๖	เพิ่มขึ้น
X.๓๗A	แม่น้ำตาปี	พระแสง	สุราษฎร์ธานี	๑๐.๗๖	๘.๘๕	๙.๒๔	๙.๗๐	๑๐.๒๖	๑๑.๐๓	เพิ่มขึ้น

*** ยังไม่ได้รับรายงาน

๖. สถานการณ์น้ำในพื้นที่ลุ่มน้ำโขง ณ วันที่ ๖ มกราคม ๒๕๖๐ (ที่มา:MRC: Mekong River Commission)

สถานี	ระดับตลิ่ง(เมตร)	ระดับน้ำ (เมตร)	ต่ำกว่าระดับตลิ่ง (เมตร)	แนวโน้ม
อ.เชียงแสน จ.เชียงราย	๑๒.๘๐	๓.๔๔	๙.๓๖	เพิ่มขึ้น
อ.เชียงคาน จ.เลย	๑๖.๐๐	๕.๙๐	๑๐.๑๐	ลดลง
อ.เมือง จ.หนองคาย	๑๒.๒๐	๓.๑๑	๙.๐๙	ลดลง
อ.เมือง จ.นครพนม	๑๒.๕๐	๒.๓๙	๑๐.๑๑	ทรงตัว
อ.เมือง จ.มุกดาหาร	๑๒.๐๐	๒.๕๕	๙.๔๕	เพิ่มขึ้น
อ.โขงเจียม จ.อุบลราชธานี	๑๔.๕๐	๒.๘๗	๑๑.๖๓	เพิ่มขึ้น

๖. สถานการณ์เตือนภัย Early Warning ณ วันที่ ๘ มกราคม ๒๕๖๐ (ที่มา: สำนักวิจัย พัฒนาและอุทกวิทยา กรมทรัพยากรน้ำ)

[เวลา ๐๘.๐๐ น. - ๑๕.๐๐ น. (วันนี้)]

การแจ้งเตือน	สถานี	การแจ้งเตือน
เตือนสีแดง (อพยพ)	-	-
เตือนสีเหลือง (เตือนภัย)	-	-
เตือนสีเขียว (ฝ้าระวัง)	บ้านนาบ่อ ต.บ่อน้ำร้อน อ.กันตัง จ.ตรัง	ปริมาณฝนสะสม ๑๒ ชั่วโมง ๑๐๐.๐ มิลลิเมตร

*ได้รับข้อมูลจากทาง Social Media โดยโปรแกรม Line ศูนย์อุทกภัย ทน.

๗. สถานการณ์ธรณีพิบัติ ณ วันที่ ๘ มกราคม ๒๕๖๐ (ที่มา : กรมทรัพยากรธรณี)

ประกาศฝ้าระวังดินถล่ม **จ.ชุมพร** (เมือง ปะทิว ท่าแซะ ฉวีทุ่งตะโก หลังสวน พระโฑ๊ะ ละแม) **จ.สุราษฎร์ธานี** (ท่าชนะ ไชยา กาญจนดิษฐ์ บ้านนาสาร พระแสง พนม วิภาวดี ศิริรัฐนิคม เกาะสมุย) **จ.นครศรีธรรมราช** (เมือง สิชล ลานสกา นบพิตำ ร่อนพิบูลย์ พิปูน ฉวาง ขนอม เขียวใหญ่) **จ.ปัตตานี** (โคกโพธิ์ มายอ สายบุรี) **จ.นราธิวาส** (ศรีสาคร จะแนะ สุคีริน สุโหงปาตี เจาะไอร้อง) **จ.สงขลา** (หาดใหญ่ สะเดา สะบ้าย้อย จะนะ รัตภูมิ) **จ.พัทลุง** (กงหรา ศรีบรรพต ศรีนครินทร์ ตะโหมด) **จ.ยะลา** (ธารโต เบตง บันนังสตา) **จ.ระนอง** (เมือง สุขสำราญ ละอุ่น กระบุรี กะเปอร์) **จ.พังงา** (ท้ายเหมือง กะปง ตะกั่วทุ่ง ตะกั่วป่า)

๘. เหตุการณ์วิกฤตน้ำปัจจุบัน ณ วันที่ ๘ มกราคม ๒๕๖๐ [เวลา ๐๘.๐๐ น. - ๑๕.๐๐ น. (วันนี้)]

ศูนย์ข่าวหาดใหญ่ - ทัพเรือภาค ๒ นำเฮลิคอปเตอร์ขึ้นบินสำรวจพื้นที่ถูกน้ำท่วม ทั้งใน จ.สงขลา และ จ.นครศรีธรรมราช พร้อมสำรวจเส้นทางน้ำสำหรับใช้ในการวางแผนติดตั้งเครื่องผลักดันน้ำออกสู่ทะเล บริเวณปากคลองชะอวด แก้ปัญหาน้ำท่วมเมืองคอน

จ.นครศรีธรรมราช - ระดับน้ำในเขตตัวเมืองนครศรีธรรมราช ยังคงท่วมสูงโดยเฉพาะชุมชน และศูนย์ราชการทางฝั่งตะวันตกของศาลากลางจังหวัดนครศรีธรรมราช และระดับยังคงทรงตัว เนื่องจากกลางดึกวานนี้ ฝนได้ตกอย่างหนักอีกหลายระลอก ทำให้การระบายน้ำเป็นไปอย่างล่าช้า และยังมีภาวะน้ำทะเลหนุนสูง และอุปสรรคในการระบายน้ำของสำนักชลประทานที่ ๑๕ ที่สนับสนุนเทศบาลนครนครศรีธรรมราช บริเวณริมคลองทั้ง ๕ สาย ไม่สามารถใช้งานได้จากการถูกน้ำท่วม และปริมาณน้ำที่เกินพิกัด

๙. สถานการณ์อุทกภัย ณ วันที่ ๘ มกราคม ๒๕๖๐ (ที่มา : กรมป้องกันและบรรเทาสาธารณภัย)

สถานการณ์อุทกภัย วาตภัย และน้ำป่าไหลหลาก ในพื้นที่จังหวัดภาคใต้

ตั้งแต่วันที่ ๑ มกราคม ๒๕๖๐ - ปัจจุบัน ยังมีสถานการณ์ ๘ จังหวัด ๘๕ อำเภอ ๕๒๓ ตำบล ๔,๐๒๐ หมู่บ้าน ๓๓๐,๓๑๘ ครัวเรือน ๙๕๘,๖๐๒ คน ได้แก่ จ.พัทลุง ๑๑ อำเภอ (อ.เมืองฯ กงหรา ศรีนครินทร์ ควนขนุน ปากพะยูน ศรีบรรพตเขาชัยสน ป่าบอน บางแก้ว ป่าพระยอม ตะโหมด) ๕๒ ตำบล ๕๐๗ หมู่บ้าน จ.นราธิวาส ๑๓ อำเภอ (อ.เมือง ระวังเรือเสาะ ศรีสาคร แวง สุคีริน สุโหงโลก สุโหงปาตี จะแนะ เจาะไอร้อง ยี่งอ ตากใบ บาเจาะ) ๗๕ ตำบล ๔๙๖ หมู่บ้าน จ.สงขลา ๑๑ อำเภอ (อ.หาดใหญ่ นาทม่อม สะเดา สะบ้าย้อย ควนเนียง รัตภูมิ คลองหอยโข่ง กระแสสินธุ์ สิงหนคร สทิงพระ ระโนด) ๕๑ ตำบล ๓๑๖ หมู่บ้าน จ.ปัตตานี ๘ อำเภอ (อ.โคกโพธิ์ ยะรัง กะพ้อ หนองจิก เมืองฯ สายบุรี แม่ลาน ไม้แก่น) ๔๕ ตำบล ๑๗๙ หมู่บ้าน และ จ.ตรัง ๕ อำเภอ (อ.นาโยง รัชฎา เมืองฯ ห้วยยอด วังวิเศษ) ๒๙ ตำบล ๒๓๕ หมู่บ้าน จ.สุราษฎร์ธานี ๘ อำเภอ (กาญจนดิษฐ์ บ้านนาสาร ดอนสัก ท่าชนะ เกาะสมุย ไชยา เมือง บ้านนาเดิม) ๕๗ ตำบล ๔๒๗ หมู่บ้าน จ.นครศรีธรรมราช ๒๓ อำเภอ (ชะอวด พังงา จุฬาภรณ์ ร่อนพิบูลย์ ท่าศาลา สิชล นาบอน พิปูน ช้างกลาง ฉวาง นบพิตำ เมืองฯ พระพรหม เขียวใหญ่ ขนอม พรหมคีรี ลานสกา บางขัน ปากพนัง ถ้ำพรรณรา พังใหญ่ หัวไทร เฉลิมพระเกียรติ) ๑๕๔ ตำบล ๑,๒๘๑ หมู่บ้าน จ.ชุมพร ๖ อำเภอ (ทุ่งตะโก พะโต๊ะ หลังสวน ละแม สวี เมือง) ๔๖ ตำบล ๔๒๒ หมู่บ้าน

๑๐. การคาดหมายลักษณะอากาศ ๗ วันข้างหน้า (ระหว่างวันที่ ๘ - ๑๔ มกราคม ๒๕๖๐)

ในช่วงวันที่ ๘-๙ ม.ค. ๖๐ ภาคใต้ตอนบนมีฝนตกหนักถึงหนักมากบางแห่ง ส่วนภาคใต้ตอนล่างมีฝนลดลง และคลื่นลมบริเวณอ่าวไทยและอันดามันยังคงมีกำลังแรง สำหรับภาคตะวันออก ภาคกลาง กรุงเทพมหานครและปริมณฑลเริ่มมีฝนเพิ่มขึ้น ส่วนในช่วงวันที่ ๑๐-๑๔ ม.ค. ๖๐ ภาคเหนือ ภาคตะวันออกเฉียงเหนือ ภาคกลาง และภาคตะวันออก มีฝนเพิ่มขึ้น สำหรับภาคใต้จะมีฝนลดลง ส่วนคลื่นลมบริเวณอันดามันและอ่าวไทยมีคลื่นสูงประมาณ ๒ เมตร

จึงเรียนมาเพื่อโปรดทราบ

นายวรศาสตร์ อภัยพงษ์
อธิบดีกรมทรัพยากรน้ำ