



รายงานการเฝ้าระวังติดตามสถานการณ์น้ำและความช่วยเหลือ ศูนย์ปฏิบัติการทรัพยากรธรรมชาติและสิ่งแวดล้อม (ด้านทรัพยากรน้ำ)

กระทรวงทรัพยากรธรรมชาติและสิ่งแวดล้อม

ศูนย์ป้องกันวิกฤติน้ำ กรมทรัพยากรน้ำ

โทรศัพท์ ๐ ๒๒๗๑ ๖๐๐๐ ต่อ ๖๔๔๕ โทรสาร ๐ ๒๒๗๘ ๖๖๒๙ www.dwr.go.th IDLine: mekhalawoc Email: mekhala@dwr.mail.go.th

ศูนย์เทคโนโลยีสารสนเทศทรัพยากรน้ำบาดาล กรมทรัพยากรน้ำบาดาล

โทรศัพท์ ๐ ๒๖๖๖ ๗๐๙๐ โทรสาร ๐ ๒๖๖๖ ๗๑๐๐ www.dgr.go.th Email: itcenter@dgr.mail.go.th

สำนักงานนโยบายและแผนทรัพยากรธรรมชาติและสิ่งแวดล้อม

โทรศัพท์ ๐ ๒๒๖๕๖๕๐๐ www.onep.go.th Email: webmaster@onep.go.th

รายงานฉบับที่ ๑๙๕/๒๕๖๔

เวลา ๐๘.๐๐ น.

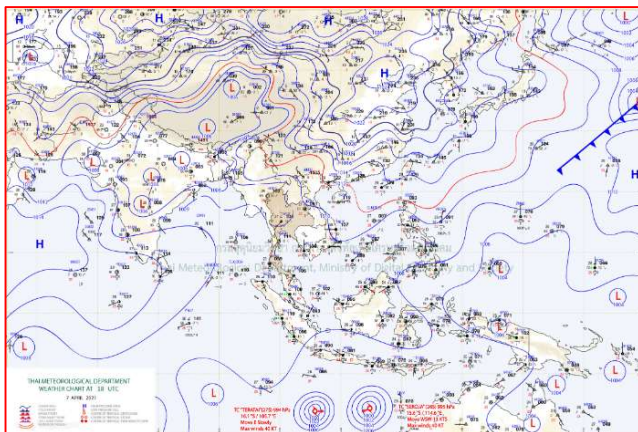
วันที่ ๘ เมษายน ๒๕๖๔

เรียนรมว.ทส. เลขานุการ รมว.ทส. ที่ปรึกษา รมว.ทส. ปกท.ทส. รอง ปกท.ทส. อทน. อทบ. และหน่วยงานที่เกี่ยวข้อง

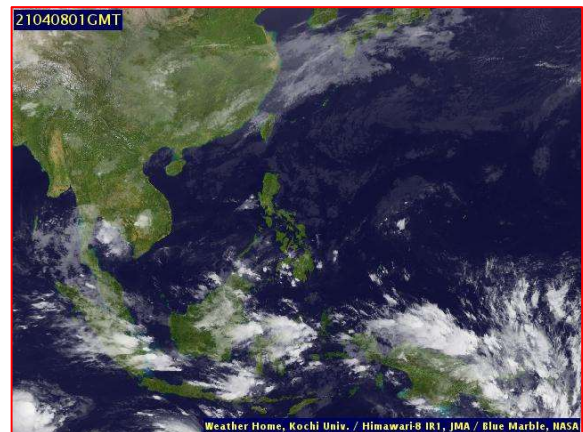
๑. สภาวะอากาศ เวลา ๐๖.๐๐ น. (กรมอุตุนิยมวิทยา)

พยากรณ์อากาศ ๒๔ ชั่วโมงข้างหน้า ความกดอากาศต่ำเนื่องจากความร้อนปกคลุมประเทศไทยตอนบน ลักษณะเช่นนี้ทำให้ประเทศไทยตอนบนจะมีอุณหภูมิสูงขึ้น โดยมีอากาศร้อนกับมีฟ้าหลัวในตอนกลางวัน ในขณะที่ลมใต้และลมตะวันออกเฉียงใต้ยังคงพัดนำความชื้นจากทะเลจีนใต้และอ่าวไทยเข้ามาปกคลุมภาคเหนือตอนล่าง ภาคตะวันออกเฉียงเหนือ ภาคกลาง ภาคตะวันออก รวมทั้งกรุงเทพมหานครและปริมณฑล ทำให้บริเวณดังกล่าวมีฝนฟ้าคะนองกับมีลมกระโชกแรงเกิดขึ้นได้บางพื้นที่ โดยมีฝนตกหนักบางแห่งในภาคตะวันออก

สำหรับบริเวณอ่าวไทยและภาคใต้มีลมตะวันออกเฉียงใต้พัดปกคลุม ทำให้ภาคใต้ยังคงมีฝนฟ้าคะนองเกิดขึ้นได้ในระยะนี้

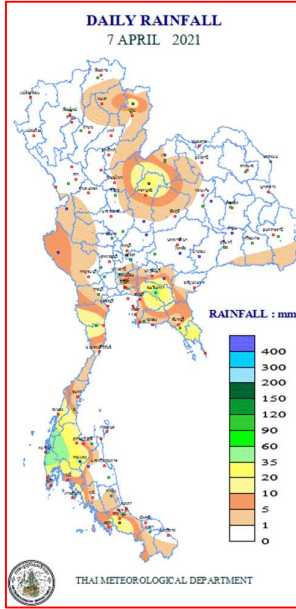


แผนที่อากาศ วันที่ ๘ เม.ย. ๒๕๖๔ เวลา ๐๑.๐๐ น.



ภาพถ่ายดาวเทียม วันที่ ๘ เม.ย. ๒๕๖๔ เวลา ๐๘.๐๐ น.

๒. ปริมาณฝนสะสม ณ เวลา ๐๗.๐๐ น.(เมื่อวาน) - ๐๗.๐๐ น.(วันนี้)(กรมอุตุนิยมวิทยา)



จุดตรวจวัด	ปริมาณฝน (มม.)
จ.พังงา (ตะกั่วป่า)	๖๕.๗
จ.ฉะเชิงเทรา	๔๔.๙
จ.สุราษฎร์ธานี (พระแสง สอท.)	๓๗.๒
จ.สงขลา (สะเดา)	๓๓.๔
จ.นครนายก	๓๐.๖
จ.เพชรบูรณ์ (หล่มสัก)	๒๗.๓
จ.ตราด	๒๗.๒

๓. ปริมาณฝนสะสมของพื้นที่ลาดเชิงเขา ๑๒ ชม. ที่ผ่านมา (กรมทรัพยากรน้ำ)

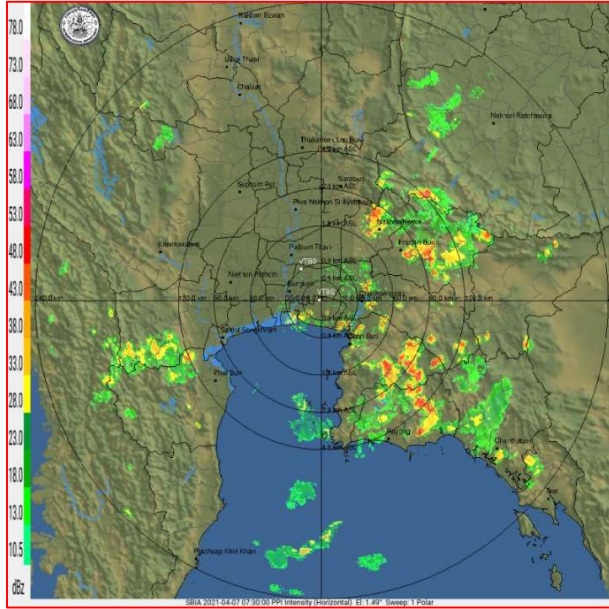
จุดตรวจวัด	ระดับการเตือน	ปริมาณฝน (มม./๑๒ ชม.)
บ้านทุ่งลัง ต.สะทอน อ.นาทวี จ.สงขลา	-	๙๖.๕
บ้านบางติบ ต.บางวัน อ.คูระบุรี จ.พังงา	-	๘๕.๕
บ้านบางบอน ต.คลองศก อ.พนม จ.สุราษฎร์ธานี	-	๘๓.๐
บ้านบางหลาโอน ต.คึกคัก อ.ตะกั่วป่า จ.พังงา	-	๖๙.๐
บ้านหนองยายเงิน ต.วังคัน อ.ด่านช้าง จ.สุพรรณบุรี	-	๖๘.๐
บ้านเบญจา ต.พลูเถื่อน อ.พนม จ.สุราษฎร์ธานี	-	๖๕.๐
บ้านชุมชนกุ่มงจนอง ต.เบตง อ.เบตง จ.ยะลา	-	๖๔.๐
บ้านแก่งแคบ ต.ท่ากระดาน อ.ศรีสวัสดิ์ จ.กาญจนบุรี	-	๖๓.๐
บ้านพุไทร ต.ห้วยแม่เพรียง อ.แก่งกระจาน จ.เพชรบุรี	-	๖๒.๕
บ้านหน้าซึ้ง ต.ปากฉลุย อ.ท่าฉาง จ.สุราษฎร์ธานี	-	๖๐.๕

๔. ค่าความชื้นในดิน (กรมทรัพยากรน้ำ/คณะกรรมการแม่น้ำโขง)

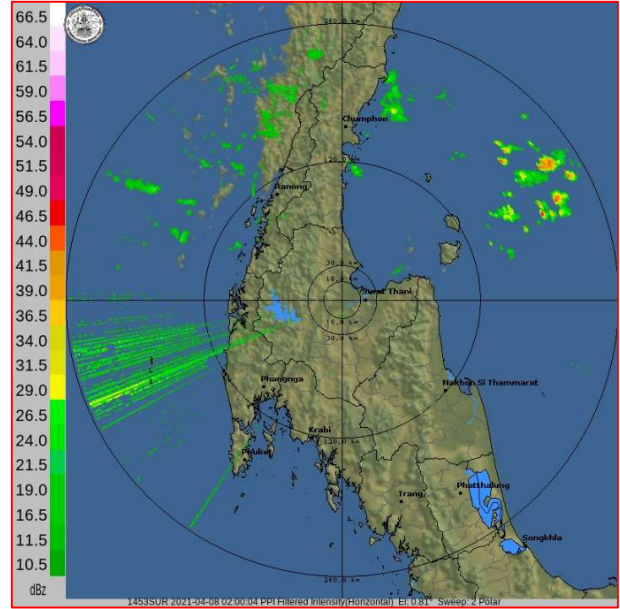
ภูมิภาค	ความชื้นในดิน [-] ๑ มี.ค. ๖๔	ความชื้นในดิน [-] ๖ เม.ย. ๖๔	แนวโน้ม
เหนือ	๐-๒๐	๐-๒๐	ทรงตัว
กลาง	๒๐-๔๐	๐-๒๐	ลดลง
ตะวันออกเฉียงเหนือ	๒๐-๔๐	๒๐-๔๐	ทรงตัว
ตะวันออก	๒๐-๔๐	๒๐-๔๐	ทรงตัว
ตะวันตก	๒๐-๔๐	๒๐-๔๐	ทรงตัว
ใต้	๔๐-๖๐	๔๐-๖๐	ทรงตัว

หมายเหตุ : ความชื้นในดิน ๐ หมายถึง ดินที่แห้งสนิท และ ๑๐๐ หมายถึง ดินที่อิ่มน้ำ

๕. เรดาร์ตรวจอากาศ ณ วันที่ ๘ เมษายน ๒๕๖๔ (กรมอุตุนิยมวิทยา)



สถานีสุวรรณภูมิ เวลา ๐๙.๓๐ น.



สถานีสุราษฎร์ธานี เวลา ๐๙.๐๐ น.

จากเรดาร์ตรวจอากาศจะพบว่ามียกุ่มเมฆฝนทั่วทุกภาคของประเทศไทย

๖. สถานการณ์น้ำในแหล่งเก็บกักน้ำ ณ วันที่ ๗ เมษายน ๒๕๖๔ (กรมชลประทาน กรมทรัพยากรน้ำ และสทช.)

๖.๑ สภาพน้ำในอ่างเก็บน้ำขนาดใหญ่ปริมาณน้ำในอ่างฯ ๓๔,๔๘๓ ล้าน ลบ.ม. คิดเป็นร้อยละ ๔๙ (ปริมาณน้ำใช้การได้ ๑๑,๔๔๑ ล้าน ลบ.ม. คิดเป็นร้อยละ ๒๔) ปริมาณน้ำในอ่างฯ เทียบกับปี ๒๕๖๓ (๓๕,๗๘๓ ล้าน ลบ.ม. คิดเป็นร้อยละ ๕๐) น้อยกว่าปี ๒๕๖๓ จำนวน ๘๐๐ ล้าน ลบ.ม. ปริมาณน้ำไหลลงอ่างฯ จำนวน ๓๖.๑๙ ล้าน ลบ.ม. ปริมาณน้ำระบายจำนวน ๘๙.๒๗ ล้าน ลบ.ม. สามารถรับน้ำได้อีก ๓๕,๙๔๓ ล้าน ลบ.ม.

อ่างเก็บน้ำ	ปริมาณน้ำในอ่าง		ปริมาณน้ำใช้การได้		ปริมาณน้ำไหลลงอ่าง		ปริมาณน้ำระบาย		ปริมาณน้ำรับได้อีก (ล้าน ม. ^๓) (ความจุที่ รนส. ปริมาณน้ำปัจจุบัน)
	ปริมาณ (ล้าน ม. ^๓)	% น้ำเก็บกัก	ปริมาณ (ล้าน ม. ^๓)	% น้ำใช้การ	วันนี้ (ล้าน ม. ^๓)	เมื่อวาน (ล้าน ม. ^๓)	วันนี้ (ล้าน ม. ^๓)	เมื่อวาน (ล้าน ม. ^๓)	
๑.ภูมิพล	๔,๗๑๔	๓๕	๙๑๔	๙	๑.๕๘	๑.๖๒	๖.๐๐	๖.๐๐	๘,๗๔๘
๒.สิริกิติ์	๓,๙๕๑	๔๒	๑,๑๐๑	๑๗	๕.๑๕	๑.๘๕	๑๗.๐๙	๑๗.๐๔	๖,๕๕๗
๓.จุฬารามณ์	๗๓	๔๕	๓๖	๒๙	๐.๓๐	๐.๐๒	๐.๐๐	๐.๐๐	๑๐๘
๔.อุบลรัตน์	๙๗๔	๔๐	๓๙๓	๒๑	๒.๐๕	๐.๐๐	๕.๐๗	๕.๐๙	๓,๖๖๖
๕.ลำปาว	๕๒๐	๒๖	๔๒๐	๒๒	๐.๐๐	๐.๐๐	๓.๓๕	๓.๓๙	๑,๙๓๐
๖.สิรินธร	๑,๒๑๗	๖๒	๓๘๖	๓๔	๐.๐๐	๑.๗๓	๓.๕๒	๓.๕๖	๗๔๙
๗.ป่าสักชลสิทธิ์	๒๕๑	๒๖	๒๔๘	๒๖	๕.๖๙	๒.๕๙	๒.๑๙	๒.๑๗	๗๐๙
๘.ศรีนครินทร์	๑๑,๘๙๔	๖๗	๑,๖๒๙	๒๒	๓.๖๓	๗.๕๙	๑๔.๐๘	๑๔.๐๙	๖,๘๗๖
๙.วีรลภรณ์	๓,๘๔๐	๔๓	๘๒๘	๑๔	๕.๐๐	๒.๕๐	๘.๗๑	๘.๕๕	๗,๑๖๐
๑๐.ขุนด่านปราการชล	๕๙	๒๖	๕๕	๒๕	๐.๐๒	๐.๐๒	๐.๒๐	๑.๔๔	๑๖๖
๑๑.รัชชประภา	๓,๔๑๗	๖๑	๒,๐๖๕	๔๘	๓.๖๒	๒.๒๕	๗.๑๑	๗.๐๖	๒,๗๒๗
๑๒.บางบาล	๑,๑๕๙	๘๐	๘๘๓	๗๕	๒.๙๑	๒.๓๙	๔.๑๙	๔.๑๕	๔๓๑

๖.๒ อ่างเก็บน้ำขนาดกลาง ๔๑๒ แห่ง มีปริมาณน้ำ ๒,๖๔๒ ล้าน ลบ.ม. (๕๑%) ปริมาณน้ำใช้การ ๒,๒๕๕ ล้าน ลบ.ม. (๔๗%)

๖.๓ แหล่งน้ำธรรมชาติขนาดใหญ่ ๗ แห่ง มีปริมาณน้ำรวม ๑๙๐.๐๐ ล้าน ลบ.ม. (๓๒%)

๖.๔ แหล่งน้ำในพื้นที่นอกเขตชลประทาน ๑๐๒,๐๙๙ แห่ง มีปริมาณน้ำรวม ๔,๒๙๖ ล้าน ลบ.ม. (๕๐%)

๖.๕ อ่างเก็บน้ำขนาดกลางนอกเขตชลประทาน ๖๕ แห่ง ภายใต้การดูแลของกรมทรัพยากรน้ำปริมาณน้ำปัจจุบัน ๑๒๕.๒๒ ล้านลบ.ม. (๕๓%)

๗. สถานการณ์น้ำในประเทศ ณ วันที่ ๕ - ๘ เมษายน ๒๕๖๔ (กรมชลประทาน)

สถานี	แม่น้ำ	อำเภอ	จังหวัด	ระดับ ตลิ่ง (ม.รทก.)	ระดับน้ำ (ม.รทก.)				แนวโน้ม	เปรียบ เทียบ ระดับตลิ่ง
					จันทร์	อังคาร	พุธ	พฤหัสบดี		
					๕ เม.ย.	๖ เม.ย.	๗ เม.ย.	๘ เม.ย.		
P.๑	ปิง	เมือง	เชียงใหม่	๓.๗๐	๑.๔๘	๑.๒๙	๑.๑๙	๑.๒๑	เพิ่มขึ้น	-๒.๔๙
W.๑C	วัง	เมือง	ลำปาง	๕.๒๐	-๐.๔๓	-๐.๖๘	-๐.๗๓	๐.๗๖	เพิ่มขึ้น	-๔.๔๔
Y.๑๖	ยม	บางระกำ	พิษณุโลก	๗.๓๐	-๐.๒๐	-๐.๒๐	-๐.๒๐	-๐.๒๐	ทรงตัว	-๗.๕
N.๗A	น่าน	เมือง	พิจิตร	๙.๘๗	๑.๙๖	๒.๑๔	๒.๑๖	๒.๖๘	เพิ่มขึ้น	-๗.๑๙
C.๒	เจ้าพระยา	เมือง	นครสวรรค์	๒๖.๒๐	๑๖.๘๗	๑๖.๙๓	๑๗.๐๒	๑๗.๑๑	เพิ่มขึ้น	-๙.๐๙
C.๑๓	เจ้าพระยา	สรรพยา	ชัยนาท	๑๖.๓๔	๕.๕๔	๕.๕๔	๕.๕๔	๕.๕๔	ทรงตัว	-๑๐.๘
M.๖A	มูล	สตึก	บุรีรัมย์	๖.๐๐	๐.๑๕	๐.๑๔	๐.๑๒	๐.๑๑	ลดลง	-๕.๘๙
M.๗	มูล	เมือง	อุบลราชธานี	๗.๐๐	๒.๑๕	๒.๑๗	๒.๑๙	๒.๑๙	ทรงตัว	-๔.๘๑
M.๑๙๑	ลำตะคอง	เมือง	นครราชสีมา	๓.๕๐	๑.๒๘	๑.๒๓	๑.๒๗	๑.๒๙	เพิ่มขึ้น	-๒.๒๑
M.๖๙	ลำเซบก	โครงการพิเศษ	อุบลราชธานี	๗.๓๐	๓.๑๙	๓.๑๗	๓.๑๖	๓.๑๕	ลดลง	-๔.๑๕
X.๖๔	คลองท่าชะ	ท่าชะ	ชุมพร	๑๗.๑๓	๘.๑๓	๗.๙๒	๗.๘๗	๗.๖๔	ลดลง	-๙.๔๙
X.๑๔๙	คลองกลาย	นบพิตำ	นครศรีธรรมราช	๓๓.๙๖	๒๗.๘๒	๒๗.๗๘	๒๗.๘๐	***	***	***
X.๒๗๔	แม่น้ำโก-ลก	แว้ง	นราธิวาส	๒๔.๑๘	๑๘.๗๖	๑๘.๗๕	๑๘.๗๒	๑๘.๘๐	เพิ่มขึ้น	-๕.๓๘
X.๓๗A	แม่น้ำตาปี	พระแสง	สุราษฎร์ธานี	๑๑.๗๐	๔.๖๐	๔.๖๗	๔.๖๔	๔.๘๔	เพิ่มขึ้น	-๖.๘๖

*** ยังไม่ได้รับรายงาน

๘. สถานการณ์น้ำในพื้นที่ลุ่มน้ำโขง ณ วันที่ ๘ เมษายน ๒๕๖๔ (คณะกรรมการแม่น้ำโขง)

สถานี	ระดับ อ้างอิง (ม.รทก.)	ระดับ ตลิ่ง (ม.)	ระดับน้ำ (ม.)					เปรียบ เทียบระดับ ตลิ่ง (ม.)	ผลต่างของระดับน้ำ (ม.)		แนว โน้ม
			๔ เม.ย.	๕ เม.ย.	๖ เม.ย.	๗ เม.ย.	๘ เม.ย.		๓ วัน ย้อนหลัง	๕ วัน ย้อนหลัง	
อ.เชียงแสน จ.เชียงราย	๓๕๗.๑๑๐	๑๒.๘๐	๒.๗๓	๒.๗๓	๒.๗๓	๒.๖๔	๒.๖๖	-๑๐.๑๔	-๐.๐๗	-๐.๐๗	เพิ่มขึ้น
อ.เชียงคาน จ.เลย	๑๙๔.๑๑๘	๑๖.๐๐	๔.๗๒	๔.๗๓	๔.๙๐	๕.๓๒	๕.๒๓	-๑๐.๗๗	๐.๓๓	๐.๕๑	ลดลง
อ.เมือง จ.หนองคาย	๑๕๓.๖๔๘	๑๒.๒๐	๑.๘๔	๑.๙๐	๑.๙๒	๑.๙๖	๒.๑๖	-๑๐.๐๔	๐.๒๔	๐.๓๒	เพิ่มขึ้น
อ.เมือง จ.นครพนม	๑๓๒.๖๘๐	๑๒.๐๐	๑.๗๓	๑.๗๘	๑.๗๗	๑.๗๘	๑.๘๗	-๑๐.๑๓	๐.๑๐	๐.๑๔	เพิ่มขึ้น
อ.เมือง จ.มุกดาหาร	๑๒๔.๒๑๙	๑๒.๕๐	๒.๐๔	๒.๑๐	๒.๐๘	๒.๐๙	๒.๑๕	-๑๐.๓๕	๐.๐๗	๐.๑๑	เพิ่มขึ้น
อ.โขงเจียม จ.อุบลราชธานี	๘๙.๐๓๐	๑๔.๕๐	๒.๓๐	๒.๓๙	๒.๔๕	๒.๔๖	๒.๔๕	-๑๒.๐๕	๐.๐๐	๐.๑๕	ลดลง

*** ไม่มีสถานการณ์

๙. สถานการณ์เตือนภัย Early Warning ณ วันที่ ๘ เมษายน ๒๕๖๔ (กรมทรัพยากรน้ำ)

[เวลา ๑๕.๐๐ น.(เมื่อวาน) - ๐๘.๐๐ น. (วันนี้)]

การแจ้งเตือน	สถานี	การแจ้งเตือน
เตือนสีแดง (อพยพ)	-	-
เตือนสีเหลือง (เตือนภัย)		
เตือนสีเขียว (เฝ้าระวัง)		

***ไม่มีสถานการณ์

๑๐. พื้นที่ติดตามและเฝ้าระวังสถานการณ์ธรณีพิบัติภัย ณ วันที่ ๘ เมษายน ๒๕๖๔ (กรมทรัพยากรธรณี)

เนื่องจากในพื้นที่เสี่ยงดินถล่ม มีปริมาณน้ำฝนไม่ถึงเกณฑ์การเฝ้าระวัง ประกอบกับบางพื้นที่ไม่มีฝนตก จึงไม่มีพื้นที่ติดตามสถานการณ์พิบัติภัยดินถล่มและน้ำป่าไหลหลาก

๑๑. เหตุการณ์วิกฤตน้ำปัจจุบัน ณ วันที่ ๘ เมษายน ๒๕๖๔ [เวลา ๑๕.๐๐ น.(เมื่อวาน) - ๐๘.๐๐ น. (วันนี้)]

ไม่มีสถานการณ์

๑๒. สถานการณ์ภาวะน้ำท่วม และสถานการณ์ฝนแล้ง/ฝนทิ้งช่วง ณ วันที่ ๘ เมษายน ๒๕๖๔ (ปก.)

สถานการณ์สาธารณภัย

จากสถานการณ์หย่อมความกดอากาศต่ำบริเวณอ่าวเบงกอลตอนล่างเคลื่อนเข้าสู่บริเวณทะเลอันดามัน ประกอบกับลมตะวันตกเฉียงใต้ที่พัดปกคลุมภาคใต้ฝั่งตะวันตกและทะเลอันดามันมีกำลังแรงขึ้น ทำให้มีฝนเพิ่มขึ้น และมีฝนตกหนักบางพื้นที่ในห้วงวันที่ ๓๑ มี.ค. ๖๔ - ปัจจุบัน ทำให้เกิดพายุฝนฟ้าคะนองลมกระโชกแรงและลูกเห็บตก ในพื้นที่ ๔๒ จ. (เชิงชาย เชียงใหม่ อุดรดิตถ์ พะเยา น่าน ลำปาง ตาก สุโขทัย พิษณุโลก พิจิตร กำแพงเพชร เพชรบูรณ์ นครพนม เลย อุดรธานี สกลนคร หนองบัวลำภู ขอนแก่น ชัยภูมิ มหาสารคาม ร้อยเอ็ด สุรินทร์ มุกดาหาร อุบลราชธานี ศรีสะเกษ นครราชสีมา ระยอง จันทบุรี สระแก้ว ชลบุรี ปราจีนบุรี ฉะเชิงเทรา นครสวรรค์ อุทัยธานี ชัยนาท สิงห์บุรี สระบุรี อ่างทอง สมุทรปราการ ภูเก็ต) ๑๓๑ อ. ๓๐๙ ต. ๘๐๐ ม. ๑ ทม. บ้านเรือนประชาชนได้รับความเสียหาย ๔,๓๕๑ หลัง และกรุงเทพมหานคร ๑ เขต ๑ แขวง มีผู้เสียชีวิต ๑ ราย (หญิง อ.เมืองฯ จ.น่าน สาเหตุกิ่งไม้หักทับรถยนต์) ผู้บาดเจ็บ ๖ ราย (หญิง อ.เมืองฯ จ.น่าน สาเหตุกิ่งไม้หักทับรถยนต์) ผู้บาดเจ็บ ๖ ราย (จ.น่าน อ.เมืองฯ ๑ ราย สาเหตุกิ่งไม้หักทับรถยนต์ จ.สุรินทร์ อ.เขวาสินรินทร์ ๒ ราย สาเหตุบ้านกำลังก่อสร้างล้มทับ อ.รัตนบุรี ๑ ราย สาเหตุกิ่งไม้หล่นใส่ อ.ท่าตูม ๑ ราย สาเหตุเพิงพักล้มทับ จ.พิจิตร อ.ตะพานหิน ๑ ราย สาเหตุกิ่งไม้หล่นใส่) ปัจจุบันสถานการณ์คลี่คลายแล้วทุกจังหวัด

๑๓. การคาดหมายลักษณะอากาศ ๗ วันข้างหน้า (ระหว่างวันที่ ๗ - ๑๓ เมษายน ๒๕๖๔)

ในช่วงวันที่ ๘ - ๙ เม.ย. ๖๔ ความกดอากาศต่ำเนื่องจากความร้อนปกคลุมประเทศไทยตอนบน ทำให้บริเวณดังกล่าวมีอุณหภูมิสูงขึ้น กับมีอากาศร้อน ประกอบกับมีลมใต้และลมตะวันออกเฉียงใต้พัดปกคลุมภาคเหนือตอนล่าง ภาคตะวันออกเฉียงเหนือตอนล่าง ภาคกลาง ภาคตะวันออก รวมทั้งกรุงเทพมหานครและปริมณฑล ทำให้บริเวณดังกล่าวยังคงมีฝนฟ้าคะนองบางพื้นที่ สำหรับลมตะวันออกเฉียงใต้ยังคงพัดปกคลุมอ่าวไทยและภาคใต้ ทำให้บริเวณภาคใต้ยังคงมีฝนฟ้าคะนองเกิดขึ้น

ส่วนในช่วงวันที่ ๑๐ - ๑๓ เม.ย. ๖๔ บริเวณความกดอากาศสูงหรือมวลอากาศเย็นกำลังปานกลางระลอกใหม่จากประเทศจีนจะแผ่ลงมาปกคลุมประเทศไทยตอนบนและทะเลจีนใต้ ในขณะที่บริเวณประเทศไทยตอนบนมีอากาศร้อน ลักษณะเช่นนี้ทำให้บริเวณดังกล่าวมีพายุฤดูร้อนเกิดขึ้น โดยมีพายุฝนฟ้าคะนอง และมีลมกระโชกแรง สำหรับลมตะวันออกเฉียงใต้พัดปกคลุมอ่าวไทยและภาคใต้จะมีกำลังแรงขึ้น ทำให้บริเวณภาคใต้มีฝนเพิ่มขึ้น และมีฝนตกหนักบางแห่ง

๑๔. ความช่วยเหลือภัยแล้งสะสมของกรมทรัพยากรน้ำ

ความช่วยเหลือในพื้นที่ประสบปัญหาภัยแล้ง ตั้งแต่วันที่ ๑ ตุลาคม ๒๕๖๓ - ๗ เมษายน ๒๕๖๔

หน่วยงาน	จังหวัด	ปริมาณการสูบน้ำ (ลบ.ม.)	ปริมาณการแจกจ่ายน้ำสะอาด (ลิตร)	น้ำดื่มบรรจุขวด (ขวด)	ประโยชน์ที่ได้รับ		
					อุปโภค-บริโภค		พื้นที่เกษตร (ไร่)
					ครัวเรือน	ประชากร	
ภาค ๑	ลำปาง	๙๙,๐๐๐	๒,๑๘๔,๔๐๒	-	๑๖๙,๕๑๗	๔๕๔,๒๘๕	๒,๐๐๐
	เชียงใหม่	-	๑๐๒,๑๕๖	-	๒๑,๒๐๑	๘๗,๖๗๕	-
	แม่ฮ่องสอน	-	๙๘,๙๔๕	-	๙,๒๔๘	๖๐,๙๘๖	-
	เชียงราย	-	๓๐๕,๓๖๒	-	๕๖,๔๗๑	๑๗๔,๔๗๗	-
	กำแพงเพชร	-	๑๑๑,๕๖๙	-	๔๔,๑๒๕	๑๗๙,๓๑๐	-
	พะเยา	๕๖,๖๐๐	-	-	๕๐๐	๑,๓๕๐	-
	ลำพูน	๗๖๘,๙๐๐	-	-	-	-	๔,๗๐๐
ภาค ๒	อุทัยธานี	๗๗,๗๖๐	-	-	-	-	๔,๐๐๐
	นครสวรรค์	๑,๕๗๒,๔๘๐	๓๐,๐๐๐	-	๑๔,๖๗๒	๑๑,๙๒๙	๘,๘๐๐
	เพชรบูรณ์	๑๖,๒๐๐	-	-	๑,๒๐๐	๔,๘๐๐	-

ภาค ๓	สกลนคร	๒,๑๐๗,๕๐๐	-	-	๓,๐๗๓	๑๑,๓๔๙	๒,๓๘๓
	อุดรธานี	๒,๘๗๖,๐๐๐	-	๑,๕๐๐	๑,๗๐๑	๘,๗๐๒	๑,๓๙๐
	หนองคาย	๔๔๒,๐๐๐	-	-	๓๗๐	๑,๔๔๒	๕,๘๐๐
	เลย	-	๗๒,๐๐๐	-	๗๖	๑,๐๗๙	-
	หนองบัวลำภู	-	-	๑,๐๐๐	-	-	-
ภาค ๔	ขอนแก่น	๑,๑๐๕,๕๐๐	-	-	๑,๓๘๘	๕,๓๙๖	-
	มหาสารคาม	๑๒๐,๓๐๐	-	-	๔๖๙	๑,๘๗๖	-
ภาค ๕	บุรีรัมย์	๒๙๒,๐๐๐	-	-	๑,๙๗๐	๕,๒๔๙	-
	นครราชสีมา	๓๕๙,๕๐๐	-	-	๘๐๘	๒,๓๕๒	-
ภาค ๖	สระแก้ว	๒๗๒,๐๐๐	-	-	๑๔,๓๕๐	๕๐,๐๐๐	-
	ปราจีนบุรี	๓,๘๘๘,๗๐๐	-	-	๑,๐๒๒	๓,๔๘๖	๖,๑๕๐
	จันทบุรี	๓,๒๔๐,๐๐๐	-	-	๑,๖๐๐	๔,๕๐๐	๘,๐๐๐
	ระยอง	๑๘๒,๘๐๐	-	-	๔๗๘	๑,๓๗๘	๗๐๐
	ตราด	๓๔๖,๘๐๐	-	-	๒,๓๑๐	๕,๒๘๕	๑๖,๘๐๐
ภาค ๗	สุพรรณบุรี	๒,๓๒๐,๐๒๐	-	-	๒๕๘	๙๙๐	-
	ราชบุรี	๗๔,๕๒๐	๑๒,๐๐๐	-	๑๐๔	๓๒๕	๖๐๐
ภาค ๘	นครศรีธรรมราช	๓,๒๒๕,๔๒๐	-	-	๑,๘๐๐	๕,๔๘๘	๑๘,๕๐๐
ภาค ๙	พิจิตร	๑,๖๖๗,๘๘๐	-	-	๗,๗๑๔	๒๑,๙๘๔	๘๒,๕๐๐
	แพร่	๑,๕๑๔,๔๐๐	-	-	๑,๕๐๓	๔,๕๐๕	๖,๖๐๐
	พิษณุโลก	๑,๔๑๘,๑๐๐	-	๓,๗๓๒	๑๙๕	๕๑๕	๑,๖๒๓
	สุโขทัย	๑๙๐,๐๘๐	-	๑,๓๘๐	๓๐๖	๑,๑๒๔	-
	น่าน	-	-	๑,๕๐๐	-	-	-
	อุตรดิตถ์	-	๑๙๓,๖๕๐	-	๑,๑๓๑	๓,๘๔๗	-
ภาค ๑๐	สุราษฎร์ธานี	๓๓๖,๐๐๐	๗๘,๐๐๐	-	๑๘๐	๖๔๐	๑,๑๐๐
ภาค ๑๑	อุบลราชธานี	๑๒๕,๓๐๐	-	-	๑,๒๗๔	๔,๒๔๑	-
	อำนาจเจริญ	๑๘๘,๕๕๐	-	๖๐๐	๑,๖๘๔	๕,๘๕๒	-
	๓๖ จังหวัด	๒๘,๘๘๔,๓๑๐	๓,๑๘๘,๐๘๔	๙,๗๑๒	๓๖๒,๖๙๘	๑,๑๒๖,๔๑๗	๑๗๑,๖๔๖

กระทรวงทรัพยากรธรรมชาติและสิ่งแวดล้อม
วันที่ ๗ เมษายน ๒๕๖๔

๑. กรม ทรัพยากรน้ำ สำนักงาน ทรัพยากรน้ำภาค ๙
๒. กิจกรรมที่ดำเนินการ สนับสนุนรถบรรทุกน้ำ ขนาด ๖,๐๐๐ ลิตร จำนวน ๑ คัน พร้อมเจ้าหน้าที่ ลงพื้นที่แจกจ่ายน้ำ ให้แก่ประชาชนในพื้นที่คุ้มพลับพลึง บ้านไร่ หมู่ที่ ๕ ตำบลน้ำอ่าง อำเภอตรอน จังหวัดอุดรดิตถ์ โดยสูบน้ำจากแหล่งน้ำ ธรรมชาติ เดิมเข้าถึงเก็บน้ำดิบเพื่อนำไปผลิตน้ำประปาใช้ในหมู่บ้าน
๓. ประโยชน์ที่ได้รับ _____ - _____ ไร่ _____ - _____ ลิตร
_____ ๘๐ ครัวเรือน _____ ๓๒๐ คน



จึงเรียนมาเพื่อโปรดทราบ

นายสมฤทธิ์ วิไลพรรณนา
รองอธิบดีกรมทรัพยากรน้ำ
ประธานคณะกรรมการศูนย์ปฏิบัติการ
ทรัพยากรธรรมชาติและสิ่งแวดล้อม
(ด้านทรัพยากรน้ำ)