



# รายงานการเฝ้าระวังติดตามสถานการณ์น้ำ ๒๔ ชั่วโมง

ศูนย์ป้องกันวิกฤติน้ำ กรมทรัพยากรน้ำ กระทรวงทรัพยากรธรรมชาติและสิ่งแวดล้อม  
โทรศัพท์ ๐ ๒๒๙๘ ๖๖๓๑ โทรสาร ๐ ๒๒๙๘ ๖๖๒๙ <http://www.dwr.go.th>

รายงานฉบับที่ ๗๓๖/๒๕๖๐

เวลา ๐๘.๐๐ น.

วันที่ ๙ มกราคม ๒๕๖๐

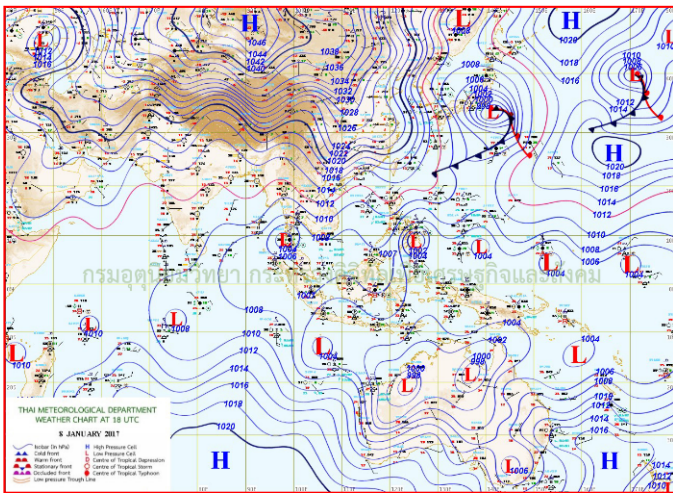
เรื่อง รายงานการเฝ้าระวังติดตามสถานการณ์น้ำ ๒๔ ชั่วโมง

เรียน รมว.ทส. เลขานุการ รมว.ทส. ปกท.ทส. รอง ปกท.ทส. อทน. รอง อทน. และหน่วยงานที่เกี่ยวข้อง

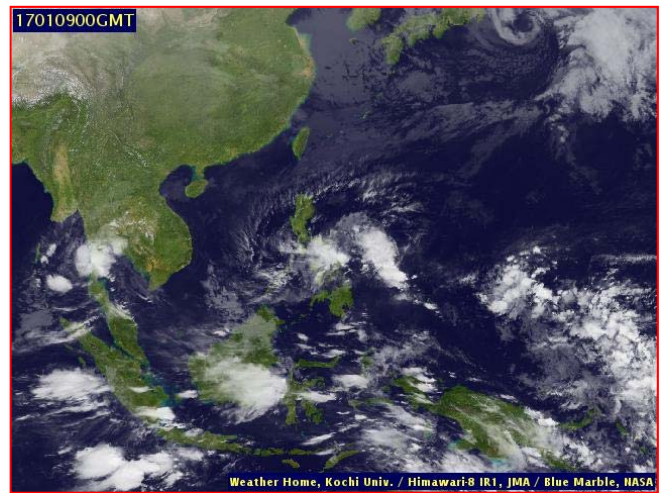
กรมทรัพยากรน้ำขอรายงานการเฝ้าระวังและติดตามสถานการณ์น้ำ ประจำวันที่ ๙ มกราคม ๒๕๖๐ ดังนี้

## ๑. สภาพอากาศ ณ เวลา ๐๖.๐๐ น. (ที่มา: กรมอุตุนิยมวิทยา)

พยากรณ์อากาศ ๒๔ ชั่วโมงข้างหน้า ภาคใต้ยังคงมีฝนตกหนักถึงหนักมากบางแห่งบริเวณจังหวัดเพชรบุรี ประจวบคีรีขันธ์ ชุมพร สุราษฎร์ธานี นครศรีธรรมราช ระนอง พังงา ภูเก็ต และกระบี่ ขอให้ประชาชนบริเวณดังกล่าวระมัดระวังอันตรายจากฝนตกหนักถึงหนักมากซึ่งมีปริมาณฝนที่ตกสะสม และอาจเกิดน้ำท่วมฉับพลัน น้ำป่าไหลหลากต่อเนื่องจนถึงวันที่ ๑๐ มกราคม ๒๕๖๐ และขอให้ประชาชนติดตามข่าวพยากรณ์อากาศจากกรมอุตุนิยมวิทยาอย่างใกล้ชิด ส่วนคลื่นลมบริเวณอ่าวไทยและทะเลอันดามันมีกำลังแรง โดยมีคลื่นสูง ๒-๓ เมตร ขอให้ชาวเรือเดินเรือด้วยความระมัดระวังเรือเล็กควรงดออกจากฝั่งต่อไปอีก ๑-๒ วัน

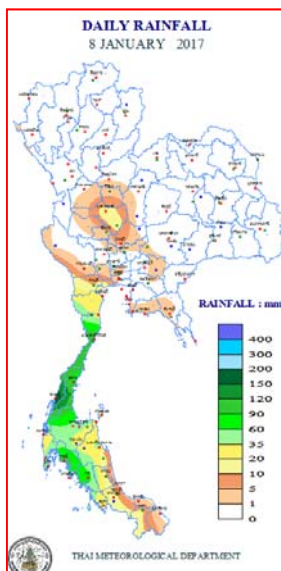


แผนที่อากาศ วันที่ ๙ ม.ค. ๒๕๖๐ เวลา ๐๑.๐๐ น.



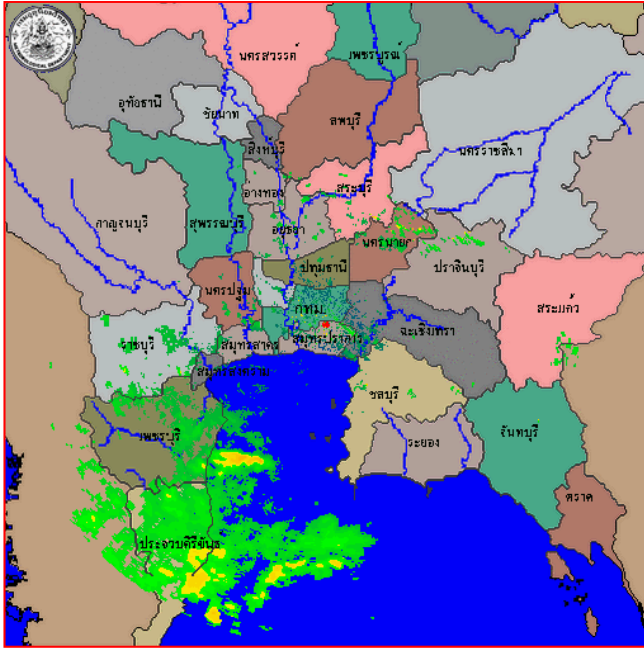
ภาพถ่ายจากดาวเทียม วันที่ ๙ ม.ค. ๒๕๖๐ เวลา ๐๗.๐๐ น.

## ๒. ปริมาณฝนสะสม ณ เวลา ๐๗.๐๐ น. (เมื่อวาน) - ๐๗.๐๐ น. (วันนี้) (ที่มา: กรมอุตุนิยมวิทยา)

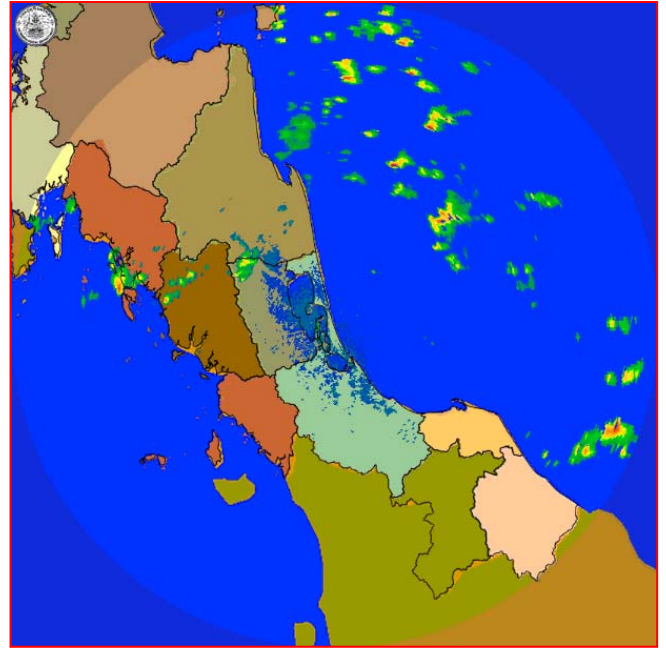


จุดตรวจวัด	ปริมาณฝน (มม.)
จ.ระนอง	๑๗๖.๓
จ.กระบี่	๑๒๕.๑
จ.ประจวบคีรีขันธ์	๑๒๔.๕
จ.ชุมพร (สวี่ สกษ.)	๑๑๑.๒
จ.ตรัง	๗๓.๒
จ.ภูเก็ต	๖๔.๖
จ.สุราษฎร์ธานี	๔๔.๒

๓. เรดาร์ตรวจอากาศ ณ วันที่ ๙ มกราคม ๒๕๖๐ (ที่มา: กรมอุตุนิยมวิทยา)



สถานีสุวรรณภูมิ เวลา ๐๘.๓๐ น.



สถานีสงขลา เวลา ๐๘.๑๕ น.

จากเรดาร์ตรวจอากาศ จะพบว่ามียกุ่มเมฆฝนกระจายบริเวณภาคกลาง ภาคตะวันออก และภาคใต้ตอนล่าง

๔. สถานการณ์น้ำในอ่างเก็บน้ำขนาดใหญ่ ณ วันที่ ๘ มกราคม ๒๕๖๐ (ที่มา: กรมชลประทาน)

สภาพน้ำในอ่างเก็บน้ำขนาดใหญ่ ปริมาณน้ำในอ่างฯ ๔๘,๗๘๐ ล้าน ลบ.ม. คิดเป็นร้อยละ ๖๙ (ปริมาณน้ำใช้การได้ ๒๕,๒๕๔ ล้าน ลบ.ม. คิดเป็นร้อยละ ๕๓) ปริมาณน้ำในอ่างฯ เทียบกับปี ๒๕๕๘ (๓๙,๓๔๗ ล้าน ลบ.ม. คิดเป็นร้อยละ ๕๖) มากกว่าปี ๒๕๕๘ จำนวน ๙,๔๓๔ ล้าน ลบ.ม. ปริมาณน้ำไหลลงอ่างฯ จำนวน ๓๒.๑๑ ล้าน ลบ.ม. ปริมาณน้ำระบายจำนวน ๘๗.๑๐ ล้าน ลบ.ม. สามารถรับน้ำได้อีก ๒๑,๙๗๗ ล้าน ลบ.ม. ในช่วงฤดูแล้งตั้งแต่วันที่ ๑ พฤศจิกายน ๒๕๕๙ ถึงปัจจุบัน ปริมาณน้ำไหลลงอ่างฯสะสม จำนวน ๔,๗๘๓ ลบ.ม. ปริมาณน้ำระบายสะสม จำนวน ๔,๓๑๐ ล้าน ลบ.ม.

อ่างเก็บน้ำ	ปริมาณน้ำในอ่าง		ปริมาณน้ำใช้การได้		ปริมาณน้ำไหลลงอ่าง		ปริมาณน้ำระบาย		ปริมาณน้ำรับได้อีก (ล้าน ม. <sup>๓</sup> ) (ความจุที่ รนส.- ปริมาณน้ำปัจจุบัน)
	ปริมาณ (ล้าน ม. <sup>๓</sup> )	% น้ำเก็บกัก	ปริมาณ (ล้าน ม. <sup>๓</sup> )	% น้ำใช้การ	วันนี้ (ล้าน ม. <sup>๓</sup> )	เมื่อวาน (ล้าน ม. <sup>๓</sup> )	วันนี้ (ล้าน ม. <sup>๓</sup> )	เมื่อวาน (ล้าน ม. <sup>๓</sup> )	
๑.ภูมิพล	๖,๙๖๗	๕๒	๓,๑๖๗	๓๓	๓.๕๘	๐.๐๐	๑๐.๐๐	๑๐.๐๐	๖,๔๙๕
๒.สิริกิติ์	๗,๑๖๖	๗๕	๔,๓๑๖	๖๕	๓.๒๔	๔.๙๕	๒๕.๐๕	๒๒.๒๖	๓,๔๗๔
๓.จุฬาภรณ์	๑๕๐	๙๑	๑๑๓	๘๙	๐.๐๐	๐.๑๐	๐.๔๙	๐.๔๙	๕๗
๔.อุบลรัตน์	๒,๐๕๑	๘๔	๑,๔๗๐	๗๙	๐.๐๐	๐.๑๙	๘.๑๗	๙.๐๓	๓๘๐
๕.ลำปาว	๑,๐๖๑	๕๔	๙๖๑	๕๑	๐.๐๐	๐.๐๐	๔.๗๒	๔.๒๖	๑,๓๘๙
๖.สิรินธร	๑,๕๕๗	๗๙	๗๒๖	๖๔	๐.๐๐	๑.๗๓	๒.๕๙	๓.๓๙	๔๐๙
๗.ป่าสักชลสิทธิ์	๘๒๐	๘๕	๘๑๗	๘๕	๓.๙๘	๐.๐๐	๕.๒๔	๔.๓๗	๑๔๐
๘.ศรีนครินทร์	๑๓,๕๕๗	๗๖	๓,๒๙๒	๔๔	๔.๖๑	๑.๕๓	๖.๐๔	๖.๒๑	๕,๒๙๓
๙.วีรลพการณ	๕,๖๕๑	๖๔	๒,๖๓๙	๔๕	๑.๙๐	๕.๒๙	๑๐.๐๓	๑๐.๔๔	๕,๓๔๙
๑๐.ขุนด่านปราการชล	๑๙๗	๘๘	๑๙๒	๘๘	๐.๐๑	๐.๐๑	๒.๔๔	๒.๔๐	๒๙
๑๑.รัชชประภา	๔,๙๔๓	๘๘	๓,๕๙๒	๘๔	๓.๘๕	๒.๑๖	๐.๐๐	๐.๐๐	๑,๖๗๗
๑๒.บางยาง	๗๓๑	๕๐	๔๕๕	๓๙	๖.๖๖	๗.๓๔	๐.๐๐	๐.๐๐	๙๔๓

**๕. สถานการณ์น้ำในประเทศ ณ วันที่ ๕ - ๙ มกราคม ๒๕๖๐** (ที่มา: กรมชลประทาน)

สถานี	แม่น้ำ	อำเภอ	จังหวัด	ระดับตลิ่ง (ม.รทก.)	ระดับน้ำ (ม.รทก.)					แนวโน้ม
					พฤษภาคม	ศุกร์	เสาร์	อาทิตย์	จันทร์	
					๕ ม.ค.	๖ ม.ค.	๗ ม.ค.	๘ ม.ค.	๙ ม.ค.	
P.๑	ปิง	เมือง	เชียงใหม่	๓.๗๐	๑.๑๕	๑.๒๗	๑.๒๙	๑.๓๑	๑.๒๒	ลดลง
W.๑C	วัง	เมือง	ลำปาง	๕.๒๐	-๐.๔๔	-๐.๕๗	-๐.๖๐	-๐.๖๖	-๐.๖๖	ทรงตัว
Y.๔	ยม	เมือง	สุโขทัย	๗.๔๕	๐.๕๑	๑.๒๔	๑.๐๒	๐.๘๑	๐.๕๖	ลดลง
N.๗A	น่าน	เมือง	พิจิตร	๑๐.๗๘	๒.๘๓	๒.๙๑	๒.๙๓	๒.๗๖	๒.๘๙	เพิ่มขึ้น
C.๑๓	เจ้าพระยา	สรรพยา	ชัยนาท	๑๖.๓๔	๑๕.๐๗	๑๕.๐๐	๑๔.๙๑	๑๔.๘๕	๑๔.๘๓	เพิ่มขึ้น
M.๖A	มูล	สตึก	บุรีรัมย์	๖.๐๐	๐.๙๙	๐.๙๙	๐.๙๔	๐.๘๙	๐.๘๙	ทรงตัว
M.๗	มูล	เมือง	อุบลราชธานี	๗.๐๐	๑.๗๑	๑.๖๘	๑.๖๖	๑.๖๕	๑.๖๔	ลดลง
M.๑๙๑	ลำตะคอง	เมือง	นครราชสีมา	๓.๐๐	๐.๗๑	๐.๗๔	๐.๖๙	๐.๖๙	๐.๗๑	เพิ่มขึ้น
M.๑๕๙	ลำชี	จอมพระ	สุรินทร์	๑๑.๓๐	๒.๒๐	๒.๑๐	๒.๐๐	๒.๓๕	๒.๓๓	ลดลง
M.๙๕	ลำเสียวใหญ่	สุวรรณภูมิ	ร้อยเอ็ด	๓.๒๐	๒.๒๘	๒.๒๗	๒.๒๖	๒.๒๖	๒.๒๓	ลดลง
X.๖๔	คลองท่าแซะ	ท่าแซะ	ชุมพร	๑๗.๑๓	๘.๕๖	๑๒.๑๔	๑๔.๖๕	๑๓.๓๖	๑๕.๗๕	เพิ่มขึ้น
X.๑๔๙	คลองกลาย	นบพิตำ	นครศรีธรรมราช	๓๓.๙๖	๓๒.๐๕	๓๑.๔๐	๓๐.๘๘	๓๐.๗๒	๓๐.๔๘	ลดลง
X.๒๗๔	แม่น้ำโก-ลก	แว้ง	นราธิวาส	๒๒.๔๐	๒๐.๖๐	๒๐.๒๒	๒๐.๐๖	๒๐.๒๖	๑๙.๗๘	ลดลง
X.๓๗A	แม่น้ำตาปี	พระแสง	สุราษฎร์ธานี	๑๐.๗๖	๙.๒๔	๙.๗๐	๑๐.๒๖	๑๑.๐๓	๑๑.๔๓	เพิ่มขึ้น

\*\*\* ยังไม่ได้รับรายงาน

**สถานการณ์น้ำในพื้นที่ลุ่มน้ำโขง ณ วันที่ ๖ มกราคม ๒๕๖๐** (ที่มา:MRC: Mekong River Commission )

สถานี	ระดับตลิ่ง(เมตร)	ระดับน้ำ (เมตร)	ต่ำกว่าระดับตลิ่ง (เมตร)	แนวโน้ม
อ.เชียงแสน จ.เชียงราย	๑๒.๘๐	๓.๔๔	๙.๓๖	เพิ่มขึ้น
อ.เชียงคน จ.เลย	๑๖.๐๐	๕.๙๐	๑๐.๑๐	ลดลง
อ.เมือง จ.หนองคาย	๑๒.๒๐	๓.๑๑	๙.๐๙	ลดลง
อ.เมือง จ.นครพนม	๑๒.๕๐	๒.๓๙	๑๐.๑๑	ทรงตัว
อ.เมือง จ.มุกดาหาร	๑๒.๐๐	๒.๕๕	๙.๔๕	เพิ่มขึ้น
อ.โขงเจียม จ.อุบลราชธานี	๑๔.๕๐	๒.๘๗	๑๑.๖๓	เพิ่มขึ้น

**๖. สถานการณ์เตือนภัย Early Warning ณ วันที่ ๙ มกราคม ๒๕๖๐** (ที่มา: สำนักวิจัย พัฒนาและอุทกวิทยา กรมทรัพยากรน้ำ)

[เวลา ๑๕.๐๐ น.(เมื่อวาน) – ๐๘.๐๐ น. (วันนี้)]

การแจ้งเตือน	สถานี	การแจ้งเตือน
<b>เตือนสีแดง (อพยพ)</b>	บ้านบางนอนใน ต.บางนอน อ.เมืองระนอง จ.ระนอง บ้านพรัง ต.ต.บางริน อ.เมืองระนอง จ.ระนอง บ้านไต้โดน ต.บางสวรรค์ อ.พระแสง จ.สุราษฎร์ธานี	ปริมาณฝนสะสม ๑๒ ชั่วโมง ๑๔๕.๐ มิลลิเมตร ปริมาณฝนสะสม ๑๒ ชั่วโมง ๑๔๐.๐ มิลลิเมตร ระดับน้ำ ๕.๖๙ เมตร ระดับวิกฤต ๖.๕๐ เมตร
<b>เตือนสีเหลือง (เตือนภัย)</b>	-	-
<b>เตือนสีเขียว (เฝ้าระวัง)</b>	บ้านห้วยน้ำใส ต.ต.ราชกรูด อ.เมืองระนอง จ.ระนอง บ้านห้วยใหญ่ ต.นาสัก อ.สวี จ.ชุมพร	ปริมาณฝนสะสม ๑๒ ชั่วโมง ๑๐๘.๕ มิลลิเมตร ปริมาณฝนสะสม ๑๒ ชั่วโมง ๑๑๒.๕ มิลลิเมตร

\*ได้รับข้อมูลจากทาง Social Media โดยโปรแกรม Line ศูนย์อุทกภัย ทน.

**๗. สถานการณ์ธรณีพิบัติ ณ วันที่ ๗ มกราคม ๒๕๖๐** (ที่มา : กรมทรัพยากรธรณี)

ประกาศเฝ้าระวังดินถล่ม **จ.ชุมพร** (เมือง ปะทิว ท่าแซะ ฉวี ทุ่งตะโก หลังสวน พระโตะ ละแม) **จ.สุราษฎร์ธานี** (ท่าชนะ ไชยา กาญจนดิษฐ์ บ้านนาสาร พระแสง พนม วิภาวดี ศิริรัฐนิคม เกาะสมุย) **จ.นครศรีธรรมราช** (เมือง สิชล ลานสกา นบพิตำ ร่อนพิบูลย์ ทัพูน ฉวาง ขนอม เขียวใหญ่) **จ.ปัตตานี** (โคกโพธิ์ มายอ สายบุรี) **จ.นราธิวาส** (ศรีสาคร จะแนะ สุคีริน สุโหงปาตี เจาะไอร้อง) **จ.สงขลา** (หาดใหญ่ สะเดา สะบ้าย้อย จะนะ รัตภูมิ) **จ.พัทลุง** (งหรา ศรีบรรพต ศรีนครินทร์ ตะโหมด) **จ.ยะลา** (ธารโต เบตง บันนังสตา) **จ.ระนอง** (เมือง สุขสำราญ ละอุ่น กระบุรี กะเปอร์) **จ.พังงา** (ท้ายเหมือง กะปง ตะกั่วทุ่ง ตะกั่วป่า)



#### ๘. เหตุการณ์วิกฤตน้ำปัจจุบัน ณ วันที่ ๙ มกราคม ๒๕๖๐ [เวลา ๑๕.๐๐ น.(เมื่อวาน) - ๐๘.๐๐ น. (วันนี้)]

**จ.กระบี่** - จากภาวะฝนที่ตกหนักอย่างต่อเนื่องตลอดทั้งวัน ส่งผลให้ระดับน้ำจากคลองกระบี่ใหญ่ ที่รับน้ำมาจากเทือกเขาพนมเบญจา เพิ่มสูงขึ้นอย่างรวดเร็ว ไหลหลากเข้าท่วมบ้านเรือนประชาชน ที่อยู่ริมลำคลอง ในพื้นที่ ต.ทับปริก ต.ไสไทย และเขตเทศบาลเมืองกระบี่ ได้รับความเดือด กว่า ๑๐๐ หลัง บางแห่งระดับน้ำสูง ๖๐ - ๗๐ เซนติเมตร โดยเฉพาะร้านค้าและบ้านเรือนที่อยู่ในพื้นที่ริมลำคลอง นอกจากนี้น้ำยังได้ไหลลงคลองกระบี่ใหญ่ เอ่อท่วมบ้านเรือนประชาชนในเขตเทศบาลอีกกว่า ๓๐ หลัง และที่บริเวณแยกกระบี่น้อย ม.๖ และม.๑๒ ต.กระบี่น้อย อ.เมืองกระบี่ ยังถูกน้ำท่วมอีกกว่า ๓๐ หลังคาเรือน

**จ.สงขลา** - ประกาศให้พื้นที่ ๑๔ อำเภอ เป็นพื้นที่ประสบภัยพิบัติอุทกภัย เมืองคอนอ่วมเจอน้ำเฝ้าจากภูเขาชะงะหลัก เป็นวงกว้าง ประชาชนเริ่มมีอาการเป็นตุ่มแผลพุพอง ขณะที่ ทอ.สง ๐๓๐ ลำเลียงถุงยังชีพ-เรือท้องแบนเข้าช่วยเหลือ ด้านนายกฯ ชื่นชมคนไทยไม่เคยทิ้งกันระดมช่วยเหลือชาวใต้ ชี้หน่วยงานรัฐบูรณาการทำงานตลอด ๒๔ ชม.เร่งระบายน้ำและดูแลผู้ประสบภัย เตรียมเพิ่มเงินและยกเว้นหลักเกณฑ์ช่วยเหลือ ๙ จังหวัด เพื่อความคล่องตัว ขณะที่กรมอุตุฯ เตือนภาคใต้ฝนยังตกหนักไปจนถึง ๑๐ ม.ค.นี้

#### ๙. สถานการณ์อุทกภัย ณ วันที่ ๘ มกราคม ๒๕๖๐ (ที่มา : กรมป้องกันและบรรเทาสาธารณภัย)

สถานการณ์อุทกภัย วาตภัย และน้ำป่าไหลหลาก ในพื้นที่จังหวัดภาคใต้

ตั้งแต่วันที่ ๑ มกราคม ๒๕๖๐ - ปัจจุบัน ยังคงมีสถานการณ์ ๘ จังหวัด ๘๕ อำเภอ ๕๒๓ ตำบล ๔,๐๒๐ หมู่บ้าน ๓๓๐,๓๑๘ ครัวเรือน ๙๕๘,๖๐๒ คน ได้แก่ **จ.พัทลุง ๑๑ อำเภอ** (อ.เมืองฯ กงหรา ศรีนครินทร์ ควนขนุน ปากพะยูน ศรีบรรพตเขาชัยสน ป่าบอน บางแก้ว ป่าพระยอม ตะโหมด) ๕๒ ตำบล ๕๐๗ หมู่บ้าน **จ.นราธิวาส ๑๓ อำเภอ** (อ.เมือง ธาระรีโอเสาะ ศรีสาคร แวง สุคีริน สุโงโกลก สุโงปาตี จะแนะ เจาะไอร้อง ยี่งอ ตากใบ บาเจาะ) ๗๕ ตำบล ๔๙๖ หมู่บ้าน **จ.สงขลา ๑๑ อำเภอ** (อ.หาดใหญ่นาหม่อม สะเดา สะบ้าย้อย ควนเนียง รัตภูมิ คลองหอยโข่ง กระแสสินธุ์ สิงหนคร สทิงพระ ระโนด) ๕๑ ตำบล ๓๑๖ หมู่บ้าน **จ.ปัตตานี ๘ อำเภอ** (อ.โคกโพธิ์ ยะรัง กะพ้อ หนองจิก เมืองฯ สายบุรี แม่ลาน ไม้แก่น) ๔๕ ตำบล ๑๗๙ หมู่บ้าน และ **จ.ตรัง ๕ อำเภอ** (อ.นาโยง รัษฎา เมืองฯ ห้วยยอด วังวิเศษ) ๒๙ ตำบล ๒๓๕ หมู่บ้าน **จ.สุราษฎร์ธานี ๘ อำเภอ**(กาญจนดิษฐ์ บ้านนาสาร ดอนสัก ท่าชนะ เกาะสมุย ไซยา เมือง บ้านนาเดิม) ๕๗ ตำบล ๔๒๗ หมู่บ้าน **จ.นครศรีธรรมราช ๒๓ อำเภอ** (ชะอวดทุ่งสง จุฬาภรณ์ ร่อนพิบูลย์ ท่าศาลา ลีลล นาบอน พิปูน ช้างกลาง ฉวาง นบพิตำ เมืองฯ พระพรหม เขียวใหญ่ ขนอม พรหมคีรี ลานสกา บางขัน ปากพั่น ถ้ำพรมรธา ทุ่งใหญ่ หัวไทร เฉลิมพระเกียรติ) ๑๕๔ ตำบล ๑,๒๘๑ หมู่บ้าน **จ.ชุมพร ๖ อำเภอ** (ทุ่งตะโก พะโต๊ะ หลังสวน ละแม สวี เมือง) ๔๖ ตำบล ๔๒๒ หมู่บ้าน

#### ๑๐. การคาดหมายลักษณะอากาศ ๗ วันข้างหน้า (ระหว่างวันที่ ๙ - ๑๕ มกราคม ๒๕๖๐)

ในช่วงวันที่ ๘-๙ ม.ค. ๖๐ ภาคใต้ตอนบนมีฝนตกหนักถึงหนักมากบางแห่ง ส่วนภาคใต้ตอนล่างมีฝนลดลง และคลื่นลมบริเวณอ่าวไทยและอันดามันยังคงมีกำลังแรง สำหรับภาคตะวันออก ภาคกลาง กรุงเทพมหานครและปริมณฑลเริ่มมีฝนเพิ่มขึ้น ส่วนในช่วงวันที่ ๑๐-๑๔ ม.ค. ๖๐ ภาคเหนือ ภาคตะวันออกเฉียงเหนือ ภาคกลาง และภาคตะวันออก มีฝนเพิ่มขึ้น สำหรับภาคใต้จะมีฝนลดลง ส่วนคลื่นลมบริเวณอันดามันและอ่าวไทยมีคลื่นสูงประมาณ ๒ เมตร

จึงเรียนมาเพื่อโปรดทราบ

นายวรศาสน์ อภัยพงษ์  
อธิบดีกรมทรัพยากรน้ำ