



## รายงานการเฝ้าระวังติดตามสถานการณ์น้ำและความช่วยเหลือ ศูนย์ปฏิบัติการทรัพยากรธรรมชาติและสิ่งแวดล้อม (ด้านทรัพยากรน้ำ)

### กระทรวงทรัพยากรธรรมชาติและสิ่งแวดล้อม

#### ศูนย์ป้องกันวิกฤติน้ำ กรมทรัพยากรน้ำ

โทรศัพท์ ๐ ๒๒๗๑ ๖๐๐๐ ต่อ ๖๔๔๕ โทรสาร ๐ ๒๒๗๘ ๖๖๒๙ www.dwr.go.th IDLine: mekhalawoc Email: mekhala@dwr.mail.go.th

#### ศูนย์เทคโนโลยีสารสนเทศทรัพยากรน้ำบาดาล กรมทรัพยากรน้ำบาดาล

โทรศัพท์ ๐ ๒๖๖๖ ๗๐๙๐ โทรสาร ๐ ๒๖๖๖ ๗๑๐๐ www.dgr.go.th Email: itcenter@dgr.mail.go.th

#### สำนักงานนโยบายและแผนทรัพยากรธรรมชาติและสิ่งแวดล้อม

โทรศัพท์ ๐ ๒๒๖๕๖๕๐๐ www.onep.go.th Email: webmaster@onep.go.th

รายงานฉบับที่ ๒๐๐/๒๕๖๔

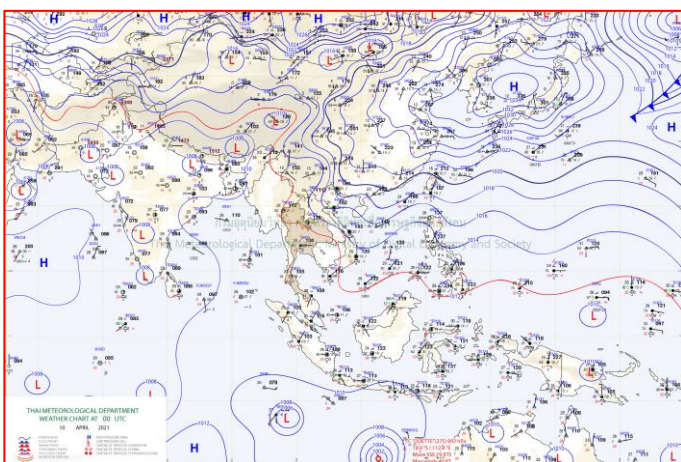
เวลา ๑๕.๐๐ น.

วันที่ ๑๐ เมษายน ๒๕๖๔

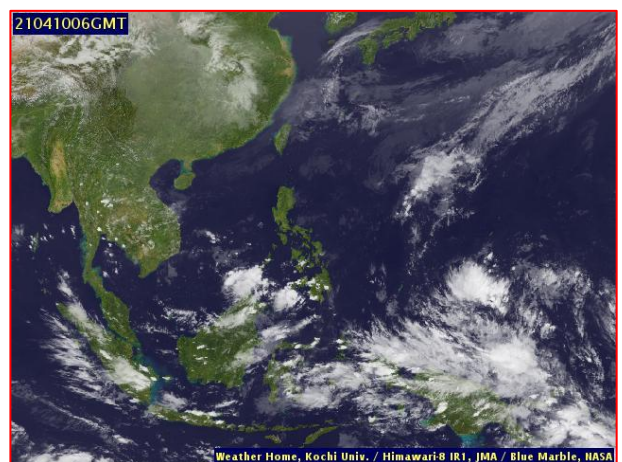
เรียนรมว.ทส. เลขานุการ รมว.ทส. ที่ปรึกษา รมว.ทส. ปกท.ทส. รอง ปกท.ทส. อทน. อทบ. และหน่วยงานที่เกี่ยวข้อง

#### ๑. สภาวะอากาศ เวลา ๑๒.๐๐ น. (กรมอุตุนิยมวิทยา)

พยากรณ์อากาศ ๒๔ ชั่วโมงข้างหน้า บริเวณความกดอากาศสูงหรือมวลอากาศเย็นกำลังปานกลางจากประเทศจีนได้แผ่ลงมาปกคลุมภาคตะวันออกเฉียงเหนือของประเทศไทยและทะเลจีนใต้แล้ว ทำให้ลมใต้และลมตะวันออกเฉียงใต้ที่พัดปกคลุมภาคเหนือตอนล่าง ภาคตะวันออกเฉียงเหนือตอนล่าง ภาคกลาง ภาคตะวันออก รวมทั้งกรุงเทพมหานครและปริมณฑล มีกำลังแรงขึ้น ในขณะที่บริเวณประเทศไทยตอนบนยังคงมีอากาศร้อน ลักษณะเช่นนี้ทำให้บริเวณประเทศไทยตอนบนมีพายุฝนฟ้าคะนองและลมกระโชกแรงเกิดขึ้นได้ในบางพื้นที่ สำหรับลมตะวันออกเฉียงใต้ที่พัดปกคลุมอ่าวไทยและภาคใต้มีกำลังแรงขึ้น ทำให้บริเวณภาคใต้ยังคงมีฝนฟ้าคะนองบางแห่ง

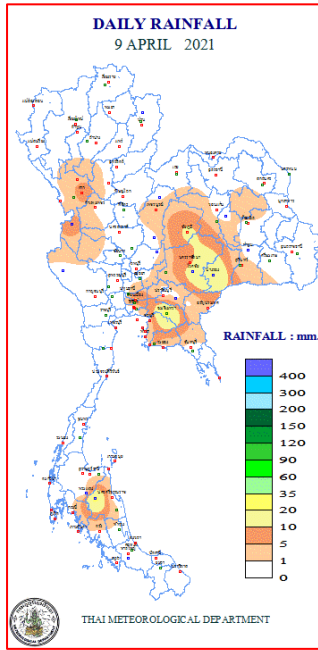


แผนที่อากาศ วันที่ ๑๐ เม.ย. ๒๕๖๔ เวลา ๐๗.๐๐ น.



ภาพถ่ายดาวเทียม วันที่ ๑๐ เม.ย. ๒๕๖๔ เวลา ๑๓.๐๐ น.

## ๒. ปริมาณฝนสะสม ณ เวลา ๐๗.๐๐น.(เมื่อวาน) - ๐๗.๐๐ น.(วันนี้)(กรมอุตุนิยมวิทยา)



จุดตรวจวัด	ปริมาณฝน (มม.)
จ.ลำปาง (เถิน)	๓๕.๙
จ.ฉะเชิงเทรา	๒๕.๐
จ.นครศรีธรรมราช (ฉวาง)	๒๕.๐
จ.บุรีรัมย์ (นางรอง)	๒๑.๐
จ.ชัยภูมิ	๑๒.๒
จ.นครนายก	๙.๕
จ.นครราชสีมา	๗.๖

## ๓. ปริมาณฝนสะสมของพื้นที่ลาดเชิงเขา ๑๒ ชม. ที่ผ่านมา (กรมทรัพยากรน้ำ)

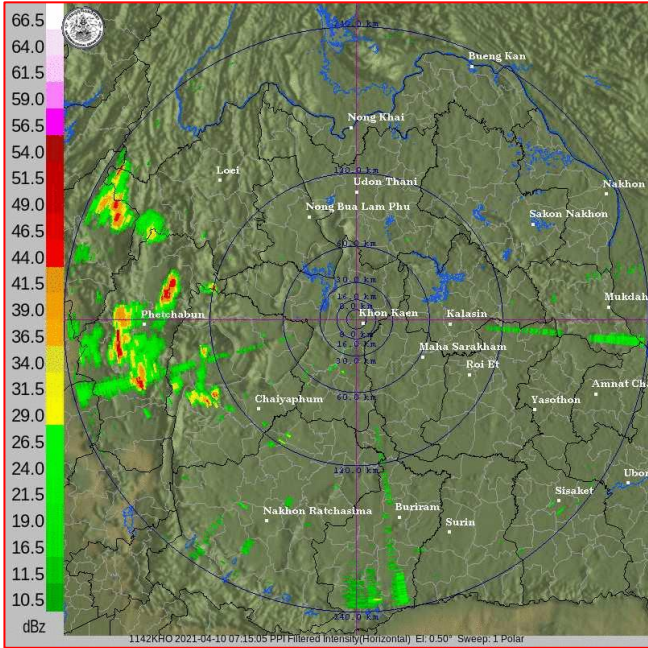
จุดตรวจวัด	ระดับการเตือน	ปริมาณฝน (มม./๑๒ ชม.)
บ้านชัยมงคล ต.สมอโคน อ.บ้านตาก จ.ตาก	-	๕๕.๕
บ้านแม่ทะเลใน ต.กลางดง อ.ทุ่งเสลี่ยม จ.สุโขทัย	-	๕๑.๐
บ้านไพรสวรรค์ ต.ปางตาไว อ.ปางศิลาทอง จ.กำแพงเพชร	-	๔๓.๐
บ้านลานตากกล้วย ต.น้ำร้อน อ.เมืองตาก จ.ตาก	-	๓๕.๐
บ้านแม่แสลม ต.เวียงมอก อ.เถิน จ.ลำปาง	-	๓๑.๕
บ้านหนองหมื่นชัย ต.ไทยชนะศึก อ.ทุ่งเสลี่ยม จ.สุโขทัย	-	๒๗.๐
บ้านถ้ำหิน ต.สวนผึ้ง อ.สวนผึ้ง จ.ราชบุรี	-	๒๖.๐
บ้านตากฟ้า ต.ปางตาไว อ.ปางศิลาทอง จ.กำแพงเพชร	-	๒๔.๐
บ้านกะเหรี่ยงน้ำตาก ต.คลองบานพัฒนา อ.คลองลาน จ.กำแพงเพชร	-	๒๓.๐
บ้านเหนือคลอง ต.ทุ่งโพธิ์ อ.จุฬาภรณ์ จ.นครศรีธรรมราช	-	๒๑.๐

## ๔. ค่าความชื้นในดิน (กรมทรัพยากรน้ำ/คณะกรรมการแม่น้ำโขง)

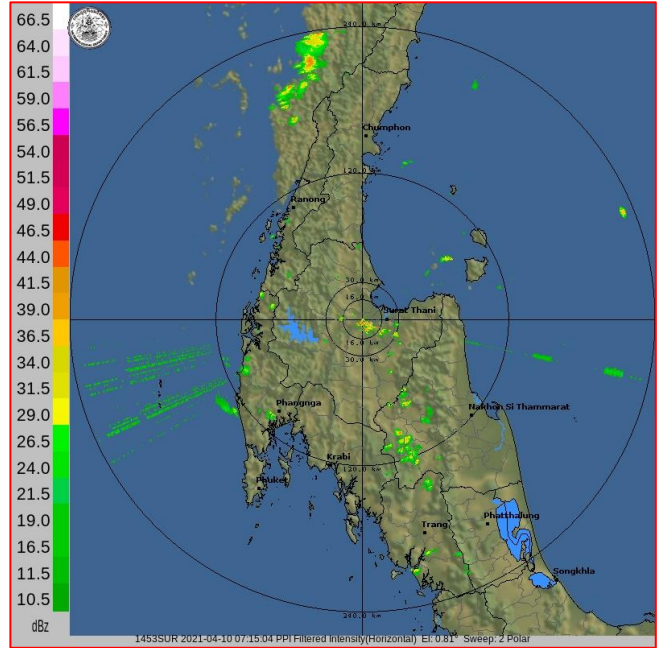
ภูมิภาค	ความชื้นในดิน [-] ๑ เม.ย. ๖๔	ความชื้นในดิน [-] ๗ เม.ย. ๖๔	แนวโน้ม
เหนือ	๐-๒๐	๐-๒๐	ทรงตัว
กลาง	๐-๒๐	๒๐-๔๐	เพิ่มขึ้น
ตะวันออกเฉียงเหนือ	๒๐-๔๐	๒๐-๔๐	ทรงตัว
ตะวันออก	๒๐-๔๐	๒๐-๔๐	ทรงตัว
ตะวันตก	๒๐-๔๐	๒๐-๔๐	ทรงตัว
ใต้	๔๐-๖๐	๔๐-๖๐	ทรงตัว

หมายเหตุ : ความชื้นในดิน ๐ หมายถึง ดินที่แห้งสนิท และ ๑๐๐ หมายถึง ดินที่อิ่มน้ำ

๕. เรดาร์ตรวจอากาศ ณ วันที่ ๑๐ เมษายน ๒๕๖๔ (กรมอุตุนิยมวิทยา)



สถานีขอนแก่น เวลา ๑๔.๑๕ น.



สถานีสุราษฎร์ธานี เวลา ๑๔.๑๕ น.

จากเรดาร์ตรวจอากาศจะพบว่ามียกุ่มเมฆฝนทั่วทุกภาคของประเทศไทย

๖. สถานการณ์น้ำในแหล่งเก็บกักน้ำ ณ วันที่ ๑๐ เมษายน ๒๕๖๔ (กรมชลประทาน กรมทรัพยากรน้ำ และสททช.)

๖.๑ สภาพน้ำในอ่างเก็บน้ำขนาดใหญ่ปริมาตรน้ำในอ่างฯ ๓๔,๘๑๐ ล้าน ลบ.ม. คิดเป็นร้อยละ ๔๙ (ปริมาตรน้ำใช้การได้ ๑๑,๒๖๘ ล้าน ลบ.ม. คิดเป็นร้อยละ ๒๔) ปริมาตรน้ำในอ่างฯ เทียบกับปี ๒๕๖๓ (๓๕,๕๑๑ ล้าน ลบ.ม. คิดเป็นร้อยละ ๕๐) น้อยกว่าปี ๒๕๖๓ จำนวน ๗๐๑ ล้าน ลบ.ม. ปริมาณน้ำไหลลงอ่างฯ จำนวน ๒๗.๖๑ ล้าน ลบ.ม. ปริมาณน้ำระบายจำนวน ๙๐.๑๓ ล้าน ลบ.ม. สามารถรับน้ำได้อีก ๓๖,๑๑๖ ล้าน ลบ.ม.

อ่างเก็บน้ำ	ปริมาตรน้ำในอ่าง		ปริมาตรน้ำใช้การได้		ปริมาตรน้ำไหลลงอ่าง		ปริมาตรน้ำระบาย		ปริมาตรน้ำรับได้อีก (ล้าน ม. <sup>๓</sup> ) (ความจุที่ รนส.- ปริมาตรน้ำปัจจุบัน)
	ปริมาตร (ล้าน ม. <sup>๓</sup> )	% น้ำเก็บกัก	ปริมาตร (ล้าน ม. <sup>๓</sup> )	% น้ำใช้การ	วันนี้ (ล้าน ม. <sup>๓</sup> )	เมื่อวาน (ล้าน ม. <sup>๓</sup> )	วันนี้ (ล้าน ม. <sup>๓</sup> )	เมื่อวาน (ล้าน ม. <sup>๓</sup> )	
๑.ภูมิพล	๔,๖๙๓	๓๕	๘๙๓	๙	๐.๐๐	๐.๑๗	๖.๐๐	๖.๐๐	๘,๗๖๙
๒.สิริกิติ์	๓,๙๔๕	๔๑	๑,๐๙๕	๑๖	๖.๙๕	๑๙.๖๐	๑๗.๒๗	๑๗.๐๗	๖,๕๖๓
๓.จุฬารัตน์	๗๔	๔๕	๓๗	๒๙	๐.๓๒	๐.๘๖	๐.๐๐	๐.๐๐	๑๐๗
๔.อุบลรัตน์	๙๕๔	๓๙	๓๗๓	๒๐	๐.๐๐	๐.๐๐	๕.๐๖	๕.๐๙	๓,๖๘๖
๕.ลำปาง	๕๐๙	๒๖	๔๐๙	๒๒	๑.๖๐	๐.๐๐	๓.๔๒	๓.๓๙	๑,๙๔๑
๖.สิรินธร	๑,๒๐๐	๖๑	๓๖๙	๓๒	๐.๐๐	๑.๗๔	๓.๕๕	๓.๕๓	๗๖๖
๗.ป่าสักชลสิทธิ์	๒๔๔	๒๕	๒๔๑	๒๕	๐.๒๘	๐.๒๘	๒.๑๖	๒.๑๗	๗๑๖
๘.ศรีนครินทร์	๑๑,๘๗๕	๖๗	๑,๖๑๐	๒๒	๔.๕๑	๑๐.๓๑	๑๒.๙๙	๑๓.๐๒	๖,๘๙๕
๙.วชิราลงกรณ์	๓,๘๒๑	๔๓	๘๐๙	๑๔	๐.๐๐	๕.๗๕	๗.๐๒	๗.๑๑	๗,๑๗๙
๑๐.ขุนด่านปราการชล	๕๗	๒๖	๕๓	๒๔	๐.๐๔	๐.๐๔	๑.๔๙	๐.๒๐	๑๖๘
๑๑.รัชชประภา	๓,๔๑๖	๖๑	๒,๐๖๔	๔๘	๓.๖๕	๕.๐๙	๗.๑๓	๕.๙๐	๒,๗๒๘
๑๒.บางลำ	๑,๑๕๗	๘๐	๘๘๐	๗๕	๒.๕๗	๓.๔๗	๔.๓๓	๔.๒๖	๔๓๓

๖.๒ อ่างเก็บน้ำขนาดกลาง ๔๑๒ แห่ง มีปริมาณน้ำ ๒,๖๑๗ ล้าน ลบ.ม. (๕๑%) ปริมาณน้ำใช้การ ๒,๒๓๑ ล้าน ลบ.ม. (๔๗%)

๖.๓ แหล่งน้ำธรรมชาติขนาดใหญ่ ๗ แห่ง มีปริมาณน้ำรวม ๑๘๖.๐๐ ล้าน ลบ.ม. (๓๒%)

๖.๔ แหล่งน้ำในพื้นที่นอกเขตชลประทาน ๑๐๒,๐๙๙ แห่ง มีปริมาณน้ำรวม ๔,๒๓๕ ล้าน ลบ.ม. (๕๐%)

๖.๕ อ่างเก็บน้ำขนาดกลางนอกเขตชลประทาน ๖๕ แห่ง ภายใต้อำนาจของกรมทรัพยากรน้ำปริมาณน้ำปัจจุบัน ๑๒๔.๖๔ ล้านลบ.ม. (๕๓%)



**๗. สถานการณ์น้ำในประเทศ ณ วันที่ ๗ - ๑๐ เมษายน ๒๕๖๔ (กรมชลประทาน)**

สถานี	แม่น้ำ	อำเภอ	จังหวัด	ระดับ ตลิ่ง (ม.รทก.)	ระดับน้ำ (ม.รทก.)				แนวโน้ม	เปรียบเทียบ ระดับตลิ่ง
					พุธ	พฤหัสบดี	ศุกร์	เสาร์		
					๗ เม.ย.	๘ เม.ย.	๙ เม.ย.	๑๐ เม.ย.		
P.๑	ปิง	เมือง	เชียงใหม่	๓.๗๐	๑.๑๙	๑.๒๑	๑.๐๐	๑.๕๕	เพิ่มขึ้น	-๒.๑๕
W.๑C	วัง	เมือง	ลำปาง	๕.๒๐	-๐.๗๓	๐.๗๖	๐.๙๔	๐.๔๒	ลดลง	-๔.๗๘
Y.๑๖	ยม	บางระกำ	พิษณุโลก	๗.๓๐	-๐.๒๐	-๐.๒๐	-๐.๒๐	-๐.๒๐	ทรงตัว	-๗.๕
N.๗A	น่าน	เมือง	พิจิตร	๙.๘๗	๒.๑๖	๒.๖๘	๒.๕๖	๒.๖๐	เพิ่มขึ้น	-๗.๒๗
C.๒	เจ้าพระยา	เมือง	นครสวรรค์	๒๖.๒๐	๑๗.๐๒	๑๗.๑๑	๑๗.๒๓	๑๗.๓๔	เพิ่มขึ้น	-๘.๘๖
C.๑๓	เจ้าพระยา	สรรพยา	ชัยนาท	๑๖.๓๔	๕.๕๔	๕.๕๔	๕.๕๔	๕.๕๔	ทรงตัว	-๑๐.๘
M.๖A	มูล	สตึก	บุรีรัมย์	๖.๐๐	๐.๑๒	๐.๑๑	๐.๑๐	๐.๑๐	ทรงตัว	-๕.๙
M.๗	มูล	เมือง	อุบลราชธานี	๗.๐๐	๒.๑๙	๒.๑๙	๒.๒๐	๒.๒๐	ทรงตัว	-๔.๘
M.๑๙๑	ลำตะคอง	เมือง	นครราชสีมา	๓.๕๐	๑.๒๗	๑.๒๙	๑.๑๙	๑.๑๙	ทรงตัว	-๒.๓๑
M.๖๙	ลำเซบก	ตระการพืชผล	อุบลราชธานี	๗.๓๐	๓.๑๖	๓.๑๕	๓.๑๔	๓.๑๑	ลดลง	-๔.๑๙
X.๖๔	คลองท่าแซะ	ท่าแซะ	ชุมพร	๑๗.๑๓	๗.๘๗	๗.๖๔	๗.๖๔	๘.๐๔	เพิ่มขึ้น	-๙.๐๙
X.๑๔๙	คลองกลาย	นบพิตำ	นครศรีธรรมราช	๓๓.๙๖	๒๗.๘๐	๒๗.๗๘	๒๗.๗๕	๒๗.๗๖	เพิ่มขึ้น	-๖.๒
X.๒๗๔	แม่น้ำโก-ลก	แว้ง	นราธิวาส	๒๔.๑๘	๑๘.๗๒	๑๘.๘๐	๑๘.๗๗	๑๘.๖๕	ลดลง	-๕.๕๓
X.๓๗A	แม่น้ำตาปี	พระแสง	สุราษฎร์ธานี	๑๑.๗๐	๔.๖๔	๔.๘๔	๔.๘๒	๔.๖๙	ลดลง	-๗.๐๑

\*\*\* ยังไม่ได้รับรายงาน

**๘. สถานการณ์น้ำในพื้นที่ลุ่มน้ำโขง ณ วันที่ ๑๐ เมษายน ๒๕๖๔ (คณะกรรมการแม่น้ำโขง)**

สถานี	ระดับ อ้างอิง (ม.รทก.)	ระดับ ตลิ่ง (ม.)	ระดับน้ำ (ม.)					เปรียบเทียบ ระดับ ตลิ่ง (ม.)	ผลต่างของระดับน้ำ (ม.)		แนว โน้ม
			๖ เม.ย.	๗ เม.ย.	๘ เม.ย.	๙ เม.ย.	๑๐ เม.ย.		๓ วัน ย้อนหลัง	๕ วัน ย้อนหลัง	
อ.เชียงแสน จ.เชียงราย	๓๕๗.๑๑๐	๑๒.๘๐	๒.๗๓	๒.๖๔	๒.๖๖	๒.๘๘	๓.๐๖	-๙.๗๔	๐.๔๐	๐.๓๓	เพิ่มขึ้น
อ.เชียงคาน จ.เลย	๑๙๔.๑๑๘	๑๖.๐๐	๔.๙๐	๕.๓๒	๕.๒๓	๕.๑๐	๕.๐๒	-๑๐.๙๘	-๐.๒๑	๐.๑๒	ลดลง
อ.เมือง จ.หนองคาย	๑๕๓.๖๔๘	๑๒.๒๐	๑.๙๒	๑.๙๖	๒.๑๖	๒.๓๐	๒.๒๐	-๑๐	๐.๐๔	๐.๒๘	ลดลง
อ.เมือง จ.นครพนม	๑๓๒.๖๘๐	๑๒.๐๐	๑.๗๗	๑.๗๘	๑.๘๗	๑.๙๗	๒.๐๕	-๙.๙๕	๐.๑๘	๐.๒๘	เพิ่มขึ้น
อ.เมือง จ.มุกดาหาร	๑๒๔.๒๑๙	๑๒.๕๐	๒.๐๘	๒.๐๙	๒.๑๕	๒.๒๐	๒.๒๕	-๑๐.๒๕	๐.๑๐	๐.๑๗	เพิ่มขึ้น
อ.โขงเจียม จ.อุบลราชธานี	๘๙.๐๓๐	๑๔.๕๐	๒.๔๕	๒.๔๖	๒.๔๕	๒.๔๙	๒.๕๒	-๑๑.๙๘	๐.๐๗	๐.๐๗	เพิ่มขึ้น

\*\*\* ไม่มีสถานการณ์

**๙. สถานการณ์เตือนภัย Early Warning ณ วันที่ ๑๐ เมษายน ๒๕๖๔ (กรมทรัพยากรน้ำ)**

[เวลา ๐๘.๐๐ น. - ๑๕.๐๐ น. (วันนี้)]

การแจ้งเตือน	สถานี	การแจ้งเตือน
เตือนสีแดง (อพยพ)	-	-
เตือนสีเหลือง (เตือนภัย)		
เตือนสีเขียว (เฝ้าระวัง)		

\*\*\*ไม่มีสถานการณ์

**๑๐. พื้นที่ติดตามและเฝ้าระวังสถานการณ์ธรณีพิบัติภัย ณ วันที่ ๑๐ เมษายน ๒๕๖๔ (กรมทรัพยากรธรณี)**

เนื่องจากในพื้นที่เสี่ยงดินถล่ม มีปริมาณน้ำฝนไม่ถึงเกณฑ์การเฝ้าระวัง ประกอบกับบางพื้นที่ไม่มีฝนตก จึงไม่มีพื้นที่ติดตามสถานการณ์พิบัติภัยดินถล่มและน้ำป่าไหลหลาก

## ๑๑. เหตุการณ์วิกฤตน้ำปัจจุบัน ณ วันที่ ๑๐ เมษายน ๒๕๖๔ [เวลา ๐๘.๐๐ น. - ๑๕.๐๐ น. (วันนี้)]

ไม่มีสถานการณ์

## ๑๒. สถานการณ์ภาวะน้ำท่วม และสถานการณ์ฝนแล้ง/ฝนทิ้งช่วง ณ วันที่ ๑๐ เมษายน ๒๕๖๔ (ปก.)

### สถานการณ์สาธารณภัย

จากสถานการณ์ห่อความกดอากาศต่ำบริเวณอ่าวเบงกอลตอนล่างเคลื่อนเข้าสู่บริเวณทะเลอันดามัน ประกอบกับลมตะวันตกเฉียงใต้ที่พัดปกคลุมภาคใต้ฝั่งตะวันตกและทะเลอันดามันมีกำลังแรงขึ้น ทำให้มีฝนเพิ่มขึ้น และมีฝนตกหนักบางพื้นที่ในห้วงวันที่ ๓๑ มี.ค. ๖๔ - ปัจจุบัน ทำให้เกิดพายุฝนฟ้าคะนองลมกระโชกแรงและลูกเห็บตก ในพื้นที่ ๔๓ จ. (เชิงชาย เชียงใหม่ อุดรดิตถ์ พะเยา น่าน ลำปาง ตาก สุโขทัย พิษณุโลก พิจิตร กำแพงเพชร เพชรบูรณ์ นครพนม เลย อุดรธานี สกลนคร หนองบัวลำภู ขอนแก่น ชัยภูมิ มหาสารคาม ร้อยเอ็ด สุรินทร์ มุกดาหาร อุบลราชธานี ศรีสะเกษ นครราชสีมา ระยอง จันทบุรี สระแก้ว ชลบุรี ปราจีนบุรี ฉะเชิงเทรา นครสวรรค์ อุทัยธานี ชัยนาท สิงห์บุรี สระบุรี อ่างทอง พระนครศรีอยุธยา สมุทรปราการ ภูเก็ต) ๑๔๓ อ. ๓๔๘ ต. ๙๒๕ ม. ๑ ทม. บ้านเรือนประชาชนได้รับความเสียหาย ๔,๘๒๒ หลัง วัด ๑ แห่ง และกรุงเทพมหานคร ๑ เขต ๑ แขวง มีผู้เสียชีวิต ๑ ราย (หญิง อ.เมืองฯ จ.น่าน สาเหตุกิ่งไม้หักทับรถยนต์) ผู้บาดเจ็บ ๖ ราย (จ.น่าน อ.เมืองฯ ๑ ราย สาเหตุกิ่งไม้หักทับรถยนต์ จ.สุรินทร์ อ.เขวาสินรินทร์ ๒ ราย สาเหตุบ้านกำลังก่อสร้าง ล้มทับ อ.รัตนบุรี ๑ ราย สาเหตุกิ่งไม้หล่นใส่รถ.ทำตุ้ม ๑ ราย สาเหตุเพิงพักล้มทับ จ.พิจิตร อ.ตะพานหิน ๑ ราย สาเหตุกิ่งไม้หล่นใส่) ปัจจุบันสถานการณ์คลี่คลายแล้วทุกจังหวัด

## ๑๓. การคาดหมายลักษณะอากาศ ๗ วันข้างหน้า (ระหว่างวันที่ ๑๐ - ๑๖ เมษายน ๒๕๖๔)

ในช่วงวันที่ ๑๐ - ๑๒ เม.ย. ๖๔ บริเวณความกดอากาศสูงหรือมวลอากาศเย็นกำลังปานกลางระลอกใหม่จากประเทศจีนจะแผ่ลงมาปกคลุมภาคตะวันออกเฉียงเหนือและทะเลจีนใต้ ในขณะที่บริเวณประเทศไทยตอนบนมีอากาศร้อน ประกอบกับลมใต้และลมตะวันออกเฉียงใต้พัดปกคลุมภาคเหนือตอนล่าง ภาคตะวันออกเฉียงเหนือตอนล่าง ภาคกลาง ภาคตะวันออก รวมทั้งกรุงเทพมหานครและปริมณฑล ลักษณะเช่นนี้ทำให้บริเวณดังกล่าวมีพายุฝนฟ้าคะนอง และมีลมกระโชกแรง สำหรับลมตะวันออกเฉียงใต้พัดปกคลุมอ่าวไทยและภาคใต้จะมีกำลังแรงขึ้น ทำให้บริเวณภาคใต้มีฝนเพิ่มขึ้น และมีฝนตกหนักบางแห่ง ส่วนในช่วงวันที่ ๑๓ - ๑๖ เม.ย. ๖๔ บริเวณความกดอากาศสูงหรือมวลอากาศเย็นที่ปกคลุมภาคตะวันออกเฉียงเหนือและทะเลจีนใต้มีกำลังอ่อนลง ในขณะที่ลมใต้และลมตะวันออกเฉียงใต้ยังคงพัดปกคลุมภาคเหนือตอนล่าง ภาคตะวันออกเฉียงเหนือตอนล่าง ภาคกลาง ภาคตะวันออก รวมทั้งกรุงเทพมหานครและปริมณฑล ทำให้บริเวณดังกล่าวมีฝนฟ้าคะนองกับลมกระโชกแรงบางแห่ง สำหรับลมตะวันออกเฉียงใต้พัดปกคลุมอ่าวไทยและภาคใต้ฝั่งตะวันออกจะมีกำลังอ่อนลง ทำให้บริเวณบริเวณดังกล่าวมีฝนลดลง แต่ภาคใต้ฝั่งตะวันตกมีลมตะวันตกพัดเข้ามาปกคลุมทำให้มีฝนเพิ่มมากขึ้น

## ๑๔. ความช่วยเหลือภัยแล้งสะสมของกรมทรัพยากรน้ำ

ความช่วยเหลือในพื้นที่ประสบปัญหาภัยแล้ง ตั้งแต่วันที่ ๑ ตุลาคม ๒๕๖๓ - ๙ เมษายน ๒๕๖๔

หน่วยงาน	จังหวัด	ปริมาณการสูบน้ำ (ลบ.ม.)	ปริมาณการแจกจ่ายน้ำสะอาด (ลิตร)	น้ำดื่มบรรจุขวด (ขวด)	ประโยชน์ที่ได้รับ		
					อุปโภค-บริโภค		พื้นที่เกษตร (ไร่)
					ครัวเรือน	ประชากร	
ภาค ๑	ลำปาง	๙๙,๐๐๐	๒,๑๘๔,๔๐๒	-	๑๖๙,๕๑๗	๔๕๔,๒๘๕	๒,๐๐๐
	เชียงใหม่	-	๑๐๒,๑๕๖	-	๒๑,๒๐๑	๘๗,๖๗๕	-
	แม่ฮ่องสอน	-	๙๘,๙๔๕	-	๙,๒๔๘	๖๐,๙๘๖	-
	เชียงราย	-	๓๐๕,๓๖๒	-	๕๖,๔๗๑	๑๗๔,๔๗๗	-
	กำแพงเพชร	-	๑๑๑,๕๖๙	-	๔๔,๑๒๕	๑๗๙,๓๑๐	-
	พะเยา	๕๖,๖๐๐	-	-	๕๐๐	๑,๓๕๐	-
	ลำพูน	๗๖๘,๙๐๐	-	-	-	-	๔,๗๐๐
ภาค ๒	อุทัยธานี	๗๗,๗๖๐	-	-	-	-	๔,๐๐๐
	นครสวรรค์	๑,๕๗๒,๔๘๐	๓๐,๐๐๐	-	๑๔,๖๗๒	๑๑,๙๒๙	๘,๘๐๐
	เพชรบูรณ์	๑๖,๒๐๐	-	-	๑,๒๐๐	๔,๘๐๐	-

ภาค ๓	สกลนคร	๒,๑๐๗,๕๐๐	-	-	๓,๐๗๓	๑๑,๓๔๙	๒,๓๘๓
	อุดรธานี	๒,๘๗๖,๐๐๐	-	๑,๕๐๐	๑,๗๐๑	๘,๗๐๒	๑,๓๙๐
	หนองคาย	๔๔๒,๐๐๐	-	-	๓๗๐	๑,๔๔๒	๕,๘๐๐
	เลย	-	๗๒,๐๐๐	-	๗๖	๑,๐๗๙	-
	หนองบัวลำภู	-	-	๑,๐๐๐	-	-	-
ภาค ๔	ขอนแก่น	๑,๑๐๕,๕๐๐	-	-	๑,๓๘๘	๕,๓๙๖	-
	มหาสารคาม	๑๒๐,๓๐๐	-	-	๔๖๙	๑,๘๗๖	-
ภาค ๕	บุรีรัมย์	๒๙๒,๐๐๐	-	-	๑,๙๗๐	๕,๒๔๙	-
	นครราชสีมา	๓๕๙,๕๐๐	-	-	๘๐๘	๒,๓๕๒	-
ภาค ๖	สระแก้ว	๒๗๒,๐๐๐	-	-	๑๔,๓๕๐	๕๐,๐๐๐	-
	ปราจีนบุรี	๓,๘๘๘,๗๐๐	-	-	๑,๐๒๒	๓,๔๘๖	๖,๑๕๐
	จันทบุรี	๓,๒๔๐,๐๐๐	-	-	๑,๖๐๐	๔,๕๐๐	๘,๐๐๐
	ระยอง	๑๘๒,๘๐๐	-	-	๔๗๘	๑,๓๗๘	๗๐๐
	ตราด	๓๔๖,๘๐๐	-	-	๒,๓๑๐	๕,๒๘๕	๑๖,๘๐๐
ภาค ๗	สุพรรณบุรี	๒,๓๒๐,๐๒๐	-	-	๒๕๘	๙๙๐	-
	ราชบุรี	๗๔,๕๒๐	๑๒,๐๐๐	-	๑๐๔	๓๒๕	๖๐๐
ภาค ๘	นครศรีธรรมราช	๓,๒๒๕,๔๒๐	-	-	๑,๘๐๐	๕,๔๘๘	๑๘,๕๐๐
ภาค ๙	พิจิตร	๑,๖๖๗,๘๘๐	-	-	๗,๗๑๔	๒๑,๙๘๔	๘๒,๕๐๐
	แพร่	๑,๕๑๔,๔๐๐	-	-	๑,๕๐๓	๔,๕๐๕	๖,๖๐๐
	พิษณุโลก	๑,๔๑๘,๑๐๐	-	๓,๗๓๒	๑๙๕	๕๑๕	๑,๖๒๓
	สุโขทัย	๑๙๐,๐๘๐	-	๑,๓๘๐	๓๐๖	๑,๑๒๔	-
	น่าน	-	-	๑,๕๐๐	-	-	-
	อุตรดิตถ์	-	๑๙๓,๖๕๐	-	๑,๑๓๑	๓,๘๔๗	-
ภาค ๑๐	สุราษฎร์ธานี	๓๓๖,๐๐๐	๗๘,๐๐๐	-	๑๘๐	๖๔๐	๑,๑๐๐
ภาค ๑๑	อุบลราชธานี	๑๒๕,๓๐๐	-	-	๑,๒๗๔	๔,๒๔๑	-
	อำนาจเจริญ	๑๘๘,๕๕๐	-	๖๐๐	๑,๖๘๔	๕,๘๕๒	-
	<b>๓๖ จังหวัด</b>	<b>๒๘,๘๘๔,๓๑๐</b>	<b>๓,๑๘๘,๐๘๔</b>	<b>๙,๗๑๒</b>	<b>๓๖๒,๖๙๘</b>	<b>๑,๑๒๖,๔๑๗</b>	<b>๑๗๑,๖๔๖</b>

จึงเรียนมาเพื่อโปรดทราบ

**นายสมฤทธิ วิไลพรรณานา**  
**รองอธิบดีกรมทรัพยากรน้ำ**  
 ประธานคณะทำงานศูนย์ปฏิบัติการ  
 ทรัพยากรธรรมชาติและสิ่งแวดล้อม  
 (ด้านทรัพยากรน้ำ)