



รายงานการเฝ้าระวังติดตามสถานการณ์น้ำและความช่วยเหลือ ศูนย์ปฏิบัติการทรัพยากรธรรมชาติและสิ่งแวดล้อม (ด้านทรัพยากรน้ำ)

กระทรวงทรัพยากรธรรมชาติและสิ่งแวดล้อม

ศูนย์ป้องกันวิกฤติน้ำ กรมทรัพยากรน้ำ

โทรศัพท์ ๐ ๒๒๗๑ ๖๐๐๐ ต่อ ๖๔๔๕ โทรสาร ๐ ๒๒๙๘ ๖๖๒๙ www.dwr.go.th IDLine: mekhalawoc Email: mekhala@dwr.mail.go.th

ศูนย์เทคโนโลยีสารสนเทศทรัพยากรน้ำบาดาล กรมทรัพยากรน้ำบาดาล

โทรศัพท์ ๐ ๒๖๖๖ ๗๐๙๐ โทรสาร ๐ ๒๖๖๖ ๗๑๐๐ www.dgr.go.th Email: itcenter@dgr.mail.go.th

สำนักงานนโยบายและแผนทรัพยากรธรรมชาติและสิ่งแวดล้อม

โทรศัพท์ ๐ ๒๖๖๕๖๕๐๐ www.onep.go.th Email: webmaster@onep.go.th

รายงานฉบับที่ ๒๑๑/๒๕๖๔

เวลา ๐๘.๐๐ น.

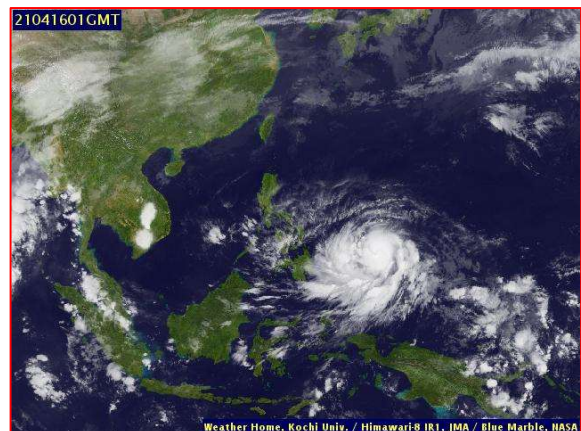
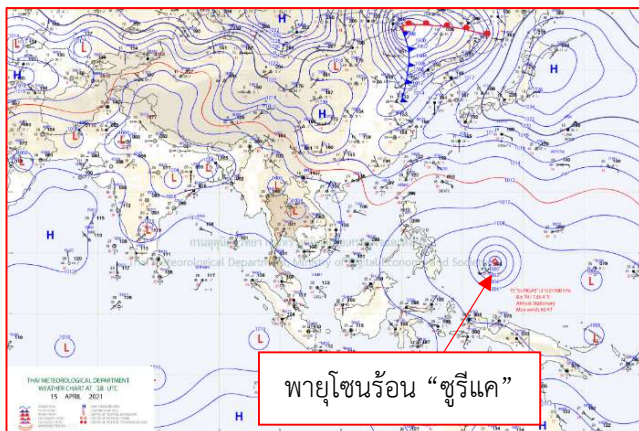
วันที่ ๑๖ เมษายน ๒๕๖๔

เรียนรมว.ทส. เลขานุการ รมว.ทส. ที่ปรึกษา รมว.ทส. ปกท.ทส. รอง ปกท.ทส. อทน. อทบ. และหน่วยงานที่เกี่ยวข้อง

๑. สภาวะอากาศ เวลา ๐๖.๐๐ น. (กรมอุตุนิยมวิทยา)

พยากรณ์อากาศ ๒๔ ชั่วโมงข้างหน้า ความกดอากาศต่ำเนื่องจากความร้อนปกคลุมประเทศไทยตอนบน ลักษณะเช่นนี้ทำให้ประเทศไทยตอนบนมีอากาศร้อนกับมีฟ้าหลัวในตอนกลางวัน ในขณะที่ลมใต้และลมตะวันออกเฉียงใต้พัดนำความชื้นจากทะเลจีนใต้และอ่าวไทยเข้ามาปกคลุมภาคเหนือตอนล่างภาคตะวันออกเฉียงเหนือตอนล่าง ภาคกลาง ภาคตะวันออก รวมทั้งกรุงเทพมหานครและปริมณฑล ทำให้ประเทศไทยตอนบนยังคงมีฝนฟ้าคะนองกับมีลมกระโชกแรงเกิดขึ้นได้บางพื้นที่ สำหรับลมตะวันตกเฉียงใต้พัดปกคลุมทะเลอันดามัน ภาคใต้ และอ่าวไทย ทำให้ภาคใต้มีฝนฟ้าคะนองในระยะนี้

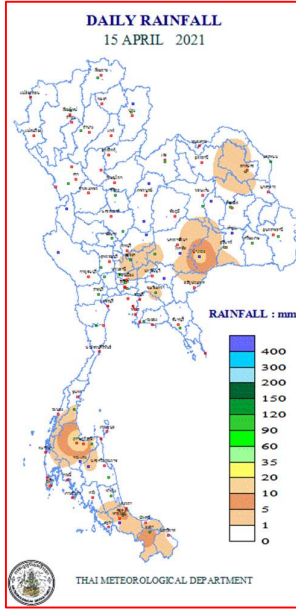
อนึ่ง บริเวณความกดอากาศสูงหรือมวลอากาศเย็นกำลังปานกลางระลอกใหม่จากประเทศจีนได้แผ่ลงมาถึงประเทศจีนตอนใต้แล้ว และคาดว่าจะแผ่ลงมาปกคลุมภาคตะวันออกเฉียงเหนือตอนบนของประเทศไทยและทะเลจีนใต้ ในวันที่ ๑๖ เมษายน ๒๕๖๔ ส่งผลทำให้มีลมใต้และลมตะวันออกเฉียงใต้พัดปกคลุมภาคเหนือตอนล่างภาคตะวันออกเฉียงเหนือตอนล่าง ภาคกลาง ภาคตะวันออก รวมทั้งกรุงเทพมหานครและปริมณฑล ประกอบกับคลื่นกระแสลมฝ่ายตะวันตกจะเคลื่อนผ่านภาคเหนือภาคตะวันออกเฉียงเหนือตอนบน และภาคกลางตอนบน ในช่วงวันที่ ๑๖ - ๑๙ เม.ย. ๖๔ ในขณะที่บริเวณประเทศไทยตอนบนมีอากาศร้อนต่อเนื่องกันมาหลายวัน ลักษณะเช่นนี้ทำให้ประเทศไทยตอนบนจะมีพายุฤดูร้อนเกิดขึ้น โดยมีลักษณะของพายุฝนฟ้าคะนอง ลมกระโชกแรง และมีลูกเห็บตกบางแห่ง รวมถึงอาจมีฟ้าผ่าเกิดขึ้นได้ในบางพื้นที่



แผนที่อากาศ วันที่ ๑๖ เม.ย. ๒๕๖๔ เวลา ๐๑.๐๐ น.

ภาพถ่ายดาวเทียม วันที่ ๑๖ เม.ย. ๒๕๖๔ เวลา ๐๘.๐๐ น.

๒. ปริมาณฝนสะสม ณ เวลา ๐๗.๐๐ น.(เมื่อวาน) - ๐๗.๐๐ น.(วันนี้)(กรมอุตุนิยมวิทยา)



จุดตรวจวัด	ปริมาณฝน (มม.)
จ.สุราษฎร์ธานี	๒๐.๔
จ.บุรีรัมย์ (นางรอง)	๑๓.๘
จ.สงขลา (คอหงษ์ สกษ.)	๑๐.๔
จ.ยะลา (สกษ.)	๘.๑
จ.ภูเก็ต	๖.๒
จ.สกลนคร (สกษ.)	๕.๔
จ.นครนายก	๔.๗

๓. ปริมาณฝนสะสมของพื้นที่ลาดเชิงเขา ๑๒ ชม. ที่ผ่านมา (กรมทรัพยากรน้ำ)

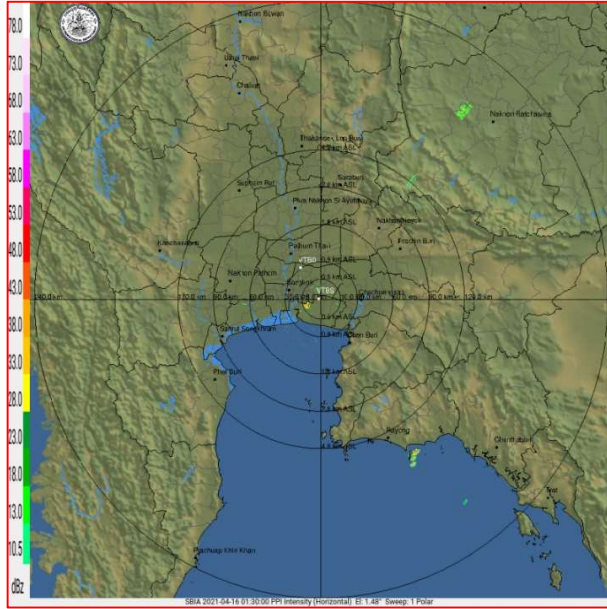
จุดตรวจวัด	ระดับการเตือน	ปริมาณฝน (มม./๑๒ ชม.)
บ้านท่าจั่ว ต.ท่าจั่ว อ.ห้วยยอด จ.ตรัง	-	๔๖๕.๕
บ้านเขาวง ต.บ้านยาง อ.คีรีรัฐนิคม จ.สุราษฎร์ธานี	-	๓๖๗.๕
บ้านบางกา ต.กะเปา อ.คีรีรัฐนิคม จ.สุราษฎร์ธานี	-	๙๘.๐
บ้านโพธิ์ประสิทธิ์ ต.ถ้ำพรรณรา อ.ถ้ำพรรณรา จ.นครศรีธรรมราช	-	๗๓.๕
บ้านย่านอุดม ต.ลำทับ อ.ลำทับ จ.กระบี่	-	๔๙.๐
บ้านห้วยคลุม ต.สวนผึ้ง อ.สวนผึ้ง จ.ราชบุรี	-	๓๔.๕
บ้านนาหลวง ต.สะเอียบ อ.สอง จ.แพร่	-	๓๐.๐
บ้านวังดิน ต.บ้านกลาง อ.สอง จ.แพร่	-	๒๙.๕
บ้านโพธิ์พนา ต.ตะกุกใต้ อ.วิภาวดี จ.สุราษฎร์ธานี	-	๒๔.๕
บ้านเขื่อน้ำ ต.ถ้ำ อ.ตะกั่วทุ่ง จ.พังงา	-	๒๔.๕

๔. ค่าความชื้นในดิน (กรมทรัพยากรน้ำ/คณะกรรมการแม่น้ำโขง)

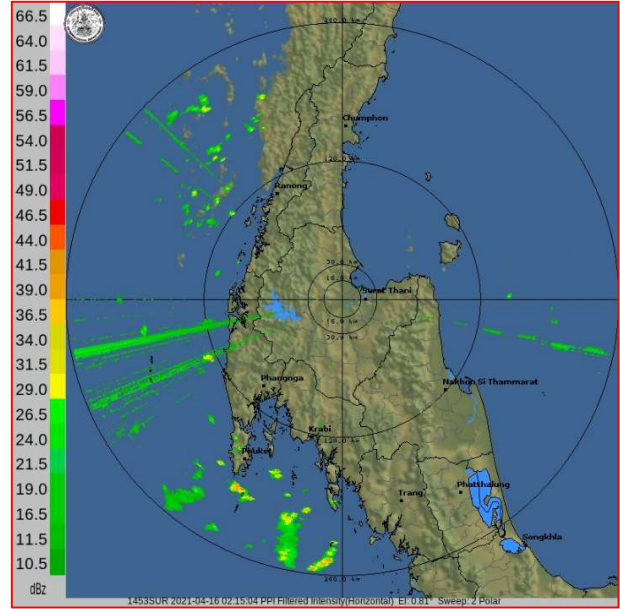
ภูมิภาค	ความชื้นในดิน [-] ๑ เม.ย. ๖๔	ความชื้นในดิน [-] ๗ เม.ย. ๖๔	แนวโน้ม
เหนือ	๐-๒๐	๐-๒๐	ทรงตัว
กลาง	๐-๒๐	๒๐-๔๐	เพิ่มขึ้น
ตะวันออกเฉียงเหนือ	๒๐-๔๐	๒๐-๔๐	ทรงตัว
ตะวันออก	๒๐-๔๐	๒๐-๔๐	ทรงตัว
ตะวันตก	๒๐-๔๐	๒๐-๔๐	ทรงตัว
ใต้	๔๐-๖๐	๔๐-๖๐	ทรงตัว

หมายเหตุ : ความชื้นในดิน ๐ หมายถึง ดินที่แห้งสนิท และ ๑๐๐ หมายถึง ดินที่อิ่มน้ำ

๕. เรดาร์ตรวจอากาศ ณ วันที่ ๑๖ เมษายน ๒๕๖๔ (กรมอุตุนิยมวิทยา)



สถานีสุวรรณภูมิ เวลา ๐๘.๓๐ น.



สถานีสุราษฎร์ธานี เวลา ๐๘.๔๕ น.

จากเรดาร์ตรวจอากาศจะพบว่ามีกกลุ่มเมฆฝนทั่วทุกภาคของประเทศไทย

๖. สถานการณ์น้ำในแหล่งเก็บกักน้ำ ณ วันที่ ๑๕ เมษายน ๒๕๖๔ (กรมชลประทาน กรมทรัพยากรน้ำ และสทช.)

๖.๑ สภาพน้ำในอ่างเก็บน้ำขนาดใหญ่ปริมาตรน้ำในอ่างฯ ๓๔,๕๒๑ ล้าน ลบ.ม. คิดเป็นร้อยละ ๔๙ (ปริมาตรน้ำใช้การได้ ๑๐,๙๗๙ ล้าน ลบ.ม. คิดเป็นร้อยละ ๒๓) ปริมาตรน้ำในอ่างฯ เทียบกับปี ๒๕๖๓ (๓๕,๐๕๕ ล้าน ลบ.ม. คิดเป็นร้อยละ ๔๙) น้อยกว่าปี ๒๕๖๓ จำนวน ๕๓๓ ล้าน ลบ.ม. ปริมาณน้ำไหลลงอ่างฯ จำนวน ๕๒.๒๙ ล้าน ลบ.ม. ปริมาณน้ำระบายจำนวน ๗๕.๖๙ ล้าน ลบ.ม. สามารถรับน้ำได้อีก ๓๖,๔๐๕ ล้าน ลบ.ม.

อ่างเก็บน้ำ	ปริมาตรน้ำในอ่าง		ปริมาตรน้ำใช้การได้		ปริมาตรน้ำไหลลงอ่าง		ปริมาตรน้ำระบาย		ปริมาตรน้ำรับได้อีก (ล้าน ม. ^๓) (ความจุที่ รนส.- ปริมาตรน้ำปัจจุบัน)
	ปริมาตร (ล้าน ม. ^๓)	% น้ำเก็บกัก	ปริมาตร (ล้าน ม. ^๓)	% น้ำใช้การ	วันนี้ (ล้าน ม. ^๓)	เมื่อวาน (ล้าน ม. ^๓)	วันนี้ (ล้าน ม. ^๓)	เมื่อวาน (ล้าน ม. ^๓)	
๑.ภูมิพล	๔,๖๖๖	๓๕	๘๖๖	๙	๒.๘๗	๔.๒๕	๖.๐๐	๖.๐๐	๘,๗๙๖
๒.สิริกิติ์	๓,๙๐๒	๔๑	๑,๐๕๒	๑๖	๗.๓๖	๗.๓๖	๑๔.๓๙	๑๔.๔๑	๖,๖๐๖
๓.จุฬารามณ์	๗๓	๔๕	๓๖	๒๘	๐.๔๓	๐.๒๗	๐.๐๐	๐.๐๐	๑๐๘
๔.อุบลรัตน์	๙๒๒	๓๘	๓๔๑	๑๘	๐.๐๙	๐.๐๖	๕.๐๙	๕.๐๙	๓,๗๑๘
๕.ลำปาว	๔๙๐	๒๕	๓๙๐	๒๑	๐.๐๐	๑.๕๑	๓.๒๕	๓.๒๕	๑,๙๖๐
๖.สิรินธร	๑,๑๗๕	๖๐	๓๔๓	๓๐	๐.๗๙	๐.๗๗	๓.๕๐	๓.๕๖	๗๙๑
๗.ป่าสักชลสิทธิ์	๒๓๕	๒๕	๒๓๒	๒๔	๑.๗๑	๐.๙๔	๑.๓๐	๑.๓๐	๗๒๕
๘.ศรีนครินทร์	๑๑,๘๓๐	๖๗	๑,๕๖๕	๒๑	๑๔.๑๑	๗.๕๙	๑๓.๐๒	๑๓.๐๐	๖,๙๔๐
๙.วชิราลงกรณ์	๓,๘๐๑	๔๓	๗๘๙	๑๓	๗.๙๘	๑.๐๘	๗.๐๒	๗.๐๙	๗,๑๙๙
๑๐.ขุนด่านปราการชล	๕๑	๒๓	๔๗	๒๑	๐.๐๕	๐.๐๓	๑.๒๐	๑.๑๙	๑๗๔
๑๑.รัชชประภา	๓,๓๙๖	๖๐	๒,๐๔๔	๔๘	๕.๙๑	๕.๕๖	๖.๗๓	๗.๐๔	๒,๗๔๘
๑๒.บางบาล	๑,๑๕๐	๗๙	๘๗๓	๗๔	๔.๘๗	๓.๙๕	๔.๒๐	๔.๒๖	๔๔๐

๖.๒ อ่างเก็บน้ำขนาดกลาง ๔๑๒ แห่ง มีปริมาณน้ำ ๒,๕๙๔ ล้าน ลบ.ม. (๕๐%) ปริมาณน้ำใช้การ ๒,๒๐๗ ล้าน ลบ.ม. (๔๖%)

๖.๓ แหล่งน้ำธรรมชาติขนาดใหญ่ ๗ แห่ง มีปริมาณน้ำรวม ๑๘๐.๐๐ ล้าน ลบ.ม. (๓๑%)

๖.๔ แหล่งน้ำในพื้นที่นอกเขตชลประทาน ๑๐๒,๐๙๙ แห่ง มีปริมาณน้ำรวม ๔,๑๘๘ ล้าน ลบ.ม. (๕๑%)

๖.๕ อ่างเก็บน้ำขนาดกลางนอกเขตชลประทาน ๖๕ แห่ง ภายใต้การดูแลของกรมทรัพยากรน้ำ ปริมาณน้ำปัจจุบัน ๑๒๒.๖๔ ล้านลบ.ม. (๕๓%)

๗. สถานการณ์น้ำในประเทศไทย ณ วันที่ ๑๓ - ๑๖ เมษายน ๒๕๖๔ (กรมชลประทาน)

สถานี	แม่น้ำ	อำเภอ	จังหวัด	ระดับ ตลิ่ง (ม.รทก.)	ระดับน้ำ (ม.รทก.)				แนวโน้ม	เปรียบ เทียบ ระดับตลิ่ง
					อังคาร	พุธ	พฤหัสบดี	ศุกร์		
					๑๓ เม.ย.	๑๔ เม.ย.	๑๕ เม.ย.	๑๖ เม.ย.		
P.๑	ปิง	เมือง	เชียงใหม่	๓.๗๐	๑.๔๗	๑.๔๓	๑.๔๕	๑.๒๖	ลดลง	-๒.๔๔
W.๑C	วัง	เมือง	ลำปาง	๕.๒๐	๐.๑๒	-๐.๐๘	๐.๐๗	-๐.๒๕	ลดลง	-๕.๔๕
Y.๑๖	ยม	บางระกำ	พิษณุโลก	๗.๓๐	-๐.๒๐	-๐.๒๐	-๐.๒๐	-๐.๑๖	เพิ่มขึ้น	-๗.๔๖
N.๗A	น่าน	เมือง	พิจิตร	๙.๘๗	๒.๕๕	๒.๒๓	๒.๐๖	๒.๐๓	ลดลง	-๗.๘๔
C.๒	เจ้าพระยา	เมือง	นครสวรรค์	๒๖.๒๐	๑๗.๓๒	๑๗.๒๘	๑๗.๒๔	๑๗.๑๓	ลดลง	-๙.๐๗
C.๑๓	เจ้าพระยา	สรรพยา	ชัยนาท	๑๖.๓๔	๕.๕๔	๕.๕๔	๕.๕๔	๕.๕๔	ทรงตัว	-๑๐.๘
M.๖A	มูล	สตึก	บุรีรัมย์	๖.๐๐	๐.๐๘	๐.๐๗	๐.๐๖	๐.๐๖	ทรงตัว	-๕.๙๔
M.๗	มูล	เมือง	อุบลราชธานี	๗.๐๐	๒.๑๙	๒.๑๖	๒.๒๑	๒.๑๗	ลดลง	-๔.๘๓
M.๑๙๑	ลำตะคอง	เมือง	นครราชสีมา	๓.๕๐	๑.๒๒	๑.๑๔	๑.๑๒	๑.๐๒	ลดลง	-๒.๔๘
M.๖๙	ลำเซบก	โครงการพิเศษ	อุบลราชธานี	๗.๓๐	๓.๐๘	๓.๐๗	๓.๐๗	๓.๐๖	ลดลง	-๔.๒๔
X.๖๔	คลองท่าแซะ	ท่าแซะ	ชุมพร	๑๗.๑๓	๗.๖๖	๗.๖๔	๗.๖๔	๗.๖๔	ทรงตัว	-๙.๔๙
X.๑๔๙	คลองกลาย	นบพิตำ	นครศรีธรรมราช	๓๓.๙๖	๒๗.๗๖	๒๗.๗๘	๒๗.๙๘	๒๗.๙๒	ลดลง	-๖.๐๔
X.๒๗๔	แม่น้ำโก-ลก	แว้ง	นราธิวาส	๒๔.๑๘	๑๘.๖๐	๑๘.๖๐	๑๘.๖๐	๑๘.๕๙	ลดลง	-๕.๕๙
X.๓๗A	แม่น้ำตาปี	พระแสง	สุราษฎร์ธานี	๑๑.๗๐	๔.๗๕	๔.๙๙	๔.๙๗	๔.๙๘	เพิ่มขึ้น	-๖.๗๒

*** ยังไม่ได้รับรายงาน

๘. สถานการณ์น้ำในพื้นที่ลุ่มน้ำโขง ณ วันที่ ๑๖ เมษายน ๒๕๖๔ (คณะกรรมการลุ่มน้ำโขง)

สถานี	ระดับ อ้างอิง (ม.รทก.)	ระดับ ตลิ่ง (ม.)	ระดับน้ำ (ม.)					เปรียบ เทียบระดับ ตลิ่ง (ม.)	ผลต่างของระดับน้ำ (ม.)		แนว โน้ม
			๑๒ เม.ย.	๑๓ เม.ย.	๑๔ เม.ย.	๑๕ เม.ย.	๑๕ เม.ย.		๓ วัน ย้อนหลัง	๕ วัน ย้อนหลัง	
อ.เชียงแสน จ.เชียงราย	๓๕๗.๑๑๐	๑๒.๘๐	๓.๓๔	๓.๑๔	๓.๑๐	๓.๐๘	๓.๐๖	-๙.๗๔	-๐.๐๔	-๐.๒๘	ลดลง
อ.เชียงคาน จ.เลย	๑๙๔.๑๑๘	๑๖.๐๐	๕.๑๘	๕.๑๘	๕.๓๑	๕.๖๖	๕.๘๒	-๑๐.๑๘	๐.๕๑	๐.๖๔	เพิ่มขึ้น
อ.เมือง จ.หนองคาย	๑๕๓.๖๔๘	๑๒.๒๐	๒.๑๒	๒.๑๕	๒.๑๘	๒.๒๒	***	***	***	***	***
อ.เมือง จ.นครพนม	๑๓๒.๖๘๐	๑๒.๐๐	๒.๑๕	๒.๐๙	๒.๐๕	๒.๐๒	๒.๐๓	-๙.๙๗	-๐.๐๒	-๐.๑๒	เพิ่มขึ้น
อ.เมือง จ.มุกดาหาร	๑๒๔.๒๑๙	๑๒.๕๐	๒.๔๑	๒.๓๘	๒.๓๐	๒.๓๐	๒.๒๙	-๑๐.๒๑	-๐.๐๑	-๐.๑๒	ลดลง
อ.โขงเจียม จ.อุบลราชธานี	๘๙.๐๓๐	๑๔.๕๐	๒.๖๑	๒.๖๘	๒.๗๐	๒.๖๕	๒.๖๔	-๑๑.๘๖	-๐.๐๖	๐.๐๓	ลดลง

*** ไม่มีสถานการณ์

๙. สถานการณ์เตือนภัย Early Warning ณ วันที่ ๑๖ เมษายน ๒๕๖๔ (กรมทรัพยากรน้ำ)

[เวลา ๑๕.๐๐ น.(เมื่อวาน) - ๐๘.๐๐ น. (วันนี้)]

การแจ้งเตือน	สถานี	การแจ้งเตือน
เตือนสีแดง (อพยพ)	-	-
เตือนสีเหลือง (เตือนภัย)	-	-
เตือนสีเขียว (เฝ้าระวัง)	-	-

*** ไม่มีสถานการณ์

๑๐. พื้นที่ติดตามและเฝ้าระวังสถานการณ์ธรณีพิบัติภัย ณ วันที่ ๑๖ เมษายน ๒๕๖๔ (กรมทรัพยากรธรณี)

เนื่องจากในพื้นที่เสี่ยงดินถล่ม มีปริมาณน้ำฝนไม่ถึงเกณฑ์การเฝ้าระวัง ประกอบกับบางพื้นที่ไม่มีฝนตก จึงไม่มีพื้นที่ติดตามสถานการณ์พิบัติภัยดินถล่มและน้ำป่าไหลหลาก

๑๑. เหตุการณ์วิกฤตน้ำปัจจุบัน ณ วันที่ ๑๖ เมษายน ๒๕๖๔ [เวลา ๑๕.๐๐ น.(เมื่อวาน) - ๐๘.๐๐ น. (วันนี้)]

ไม่มีสถานการณ์

๑๒. สถานการณ์ภาวะน้ำท่วม และสถานการณ์ฝนแล้ง/ฝนทิ้งช่วง ณ วันที่ ๑๖ เมษายน ๒๕๖๔ (ปก.)

สถานการณ์สาธารณภัย

จากสถานการณ์หย่อมความกดอากาศต่ำบริเวณอ่าวเบงกอลตอนล่างเคลื่อนเข้าสู่บริเวณทะเลอันดามัน ประกอบกับลมตะวันตกเฉียงใต้ที่พัดปกคลุมภาคใต้ฝั่งตะวันตกและทะเลอันดามันมีกำลังแรงขึ้น ทำให้มีฝนเพิ่มขึ้น และมีฝนตกหนักบางพื้นที่ในห้วงวันที่ ๓๑ มี.ค. ๖๔ - ปัจจุบัน ทำให้เกิดพายุฝนฟ้าคะนองลมกระโชกแรงและลูกเห็บตก ในพื้นที่ ๕๑ จังหวัด (เชียงราย เชียงใหม่ อุดรดิตถ์ พะเยา แพร่ น่าน ลำปาง ลำพูน ตาก สุโขทัย พิษณุโลก พิจิตร กำแพงเพชร เพชรบูรณ์ นครพนม เลย อุดรธานี สกลนคร กาฬสินธุ์ หนองบัวลำภู ขอนแก่น ชัยภูมิ มหาสารคาม ร้อยเอ็ด ยโสธร สุรินทร์ มุกดาหาร อุบลราชธานี ศรีสะเกษ บุรีรัมย์ นครราชสีมา ระยอง จันทบุรี สระแก้ว ชลบุรี ปราจีนบุรี ฉะเชิงเทรา นครสวรรค์ อุทัยธานี ชัยนาท ลพบุรี สิงห์บุรี สระบุรี อ่างทอง พระนครศรีอยุธยา ปทุมธานี สมุทรปราการ สมุทรสาคร ราชบุรี ภูเก็ต) ๒๕๗ อำเภอ ๖๑๗ ตำบล ๑,๕๖๕ หมู่บ้าน ๒ เขตเทศบาล บ้านเรือนประชาชนได้รับความเสียหาย ๘,๓๙๒ หลัง วัด ๔ แห่ง และกรุงเทพมหานคร ๑ เขต ๑ แขวง มีผู้เสียชีวิต ๒ ราย (หญิง อ.เมืองฯ จ.น่าน สาเหตุกิ่งไม้หักทับรถยนต์ หญิง อ.พยัคฆภูมิพิสัย จ.มหาสารคาม สาเหตุผนังโรงเรียนล้มทับ) ผู้บาดเจ็บ ๘ ราย (จ.น่าน อ.เมืองฯ ๑ ราย สาเหตุกิ่งไม้หักทับรถยนต์ จ.สุรินทร์ อ.เขวาสินรินทร์ ๒ ราย สาเหตุบ้านกำลังก่อสร้างล้มทับ อ.รัตนบุรี ๑ ราย สาเหตุกิ่งไม้หล่นใส่ อ.ท่าตูม ๑ ราย สาเหตุเพิงพักล้ม จ.พิจิตร อ.ตะพานหิน ๑ ราย สาเหตุกิ่งไม้หล่นใส่ จ.เชียงใหม่ อ.แม่แตง ๑ ราย สาเหตุผนังบ้านล้มทับ จ.เลย อ.เชียงคาน ๑ ราย) ปัจจุบันสถานการณ์คลี่คลายแล้วทุกจังหวัด

๑๓. การคาดหมายลักษณะอากาศ ๗ วันข้างหน้า (ระหว่างวันที่ ๑๕ - ๒๑ เมษายน ๒๕๖๔)

ในช่วงวันที่ ๑๖ - ๑๙ เม.ย. ๖๔ บริเวณความกดอากาศสูงหรือมวลอากาศเย็นกำลังปานกลางระลอกใหม่จากประเทศจีนจะแผ่ลงมาปกคลุมภาคตะวันออกเฉียงเหนือและทะเลจีนใต้ ส่งผลทำให้มีลมใต้และลมตะวันออกเฉียงใต้พัดปกคลุมภาคเหนือตอนล่าง ภาคตะวันออกเฉียงเหนือตอนล่าง ภาคกลางตอนล่าง ภาคตะวันออก รวมทั้งกรุงเทพมหานครและปริมณฑล ประกอบกับคลื่นกระแสลมฝ่ายตะวันตกจะเคลื่อนผ่านภาคเหนือ ภาคตะวันออกเฉียงเหนือตอนบน และภาคกลาง ในขณะที่บริเวณประเทศไทยตอนบนมีอากาศร้อนต่อเนื่องกันหลายวัน ลักษณะเช่นนี้ทำให้ประเทศไทยตอนบนจะมีพายุฤดูร้อนเกิดขึ้น โดยมีลักษณะของพายุฝนฟ้าคะนอง ลมกระโชกแรง และลูกเห็บตกบางแห่ง รวมถึงอาจมีฟ้าผ่าเกิดขึ้นได้บางพื้นที่ สำหรับบริเวณทะเลอันดามัน ภาคใต้ และอ่าวไทยมีลมตะวันตกพัดปกคลุมทำให้ภาคใต้ยังคงมีฝนฟ้าคะนองเกิดขึ้นและมีฝนตกหนักบางแห่ง

ในช่วงวันที่ ๒๐ - ๒๑ เม.ย. ๖๔ บริเวณความกดอากาศสูงหรือมวลอากาศเย็นกำลังปานกลางที่ปกคลุมประเทศไทยมีกำลังอ่อนลง ประกอบกับความกดอากาศต่ำเนื่องจากความร้อนปกคลุมประเทศไทยตอนบน ลักษณะเช่นนี้ทำให้ประเทศไทยตอนบนมีอากาศร้อนกับมีฟ้าหลัวในตอนกลางวัน ในขณะที่ลมใต้และลมตะวันออกเฉียงใต้ยังคงพัดปกคลุมภาคเหนือตอนล่าง ภาคตะวันออกเฉียงเหนือตอนล่าง ภาคกลาง ภาคตะวันออก รวมทั้งกรุงเทพมหานครและปริมณฑล ทำให้บริเวณดังกล่าวยังคงมีฝนฟ้าคะนองกับมีลมกระโชกแรงเกิดขึ้นบางพื้นที่ สำหรับบริเวณอ่าวไทยและภาคใต้มีลมตะวันตกพัดปกคลุม ทำให้บริเวณดังกล่าวมีฝนฟ้าคะนองเกิดขึ้นและมีฝนตกหนักบางแห่ง

๑๔. ความช่วยเหลือภัยแล้งสะสมของกรมทรัพยากรน้ำ

ความช่วยเหลือในพื้นที่ประสบปัญหาภัยแล้ง ตั้งแต่วันที่ ๑ ตุลาคม ๒๕๖๓ - ๙ เมษายน ๒๕๖๔

หน่วยงาน	จังหวัด	ปริมาณการสูบน้ำ (ลบ.ม.)	ปริมาณการแจกจ่ายน้ำสะอาด (ลิตร)	น้ำดื่มบรรจุขวด (ขวด)	ประโยชน์ที่ได้รับ		
					อุปโภค-บริโภค		พื้นที่เกษตร (ไร่)
					ครัวเรือน	ประชากร	
ภาค ๑	ลำปาง	๙๙,๐๐๐	๒,๑๘๔,๔๐๒	-	๑๖๙,๕๑๗	๔๕๔,๒๘๕	๒,๐๐๐
	เชียงใหม่	-	๑๐๒,๑๕๖	-	๒๑,๒๐๑	๘๗,๖๗๕	-
	แม่ฮ่องสอน	-	๙๘,๙๔๕	-	๙,๒๔๘	๖๐,๙๘๖	-
	เชียงราย	-	๓๐๕,๓๖๒	-	๕๖,๔๗๑	๑๗๔,๔๗๗	-

	กำแพงเพชร	-	๑๑๑,๕๖๙	-	๔๔,๑๒๕	๑๗๙,๓๑๐	-
	พะเยา	๕๖,๖๐๐	-	-	๕๐๐	๑,๓๕๐	-
	ลำพูน	๗๖๘,๙๐๐	-	-	-	-	๔,๗๐๐
ภาค ๒	อุทัยธานี	๗๗,๗๖๐	-	-	-	-	๔,๐๐๐
	นครสวรรค์	๑,๕๗๒,๔๘๐	๓๐,๐๐๐	-	๑๔,๖๗๒	๑๑,๙๒๙	๘,๘๐๐
	เพชรบูรณ์	๑๖,๒๐๐	-	-	๑,๒๐๐	๔,๘๐๐	-
ภาค ๓	สกลนคร	๒,๑๐๗,๕๐๐	-	-	๓,๐๗๓	๑๑,๓๔๙	๒,๓๘๓
	อุดรธานี	๒,๘๗๖,๐๐๐	-	๑,๕๐๐	๑,๗๐๑	๘,๗๐๒	๑,๓๙๐
	หนองคาย	๔๔๒,๐๐๐	-	-	๓๗๐	๑,๔๔๒	๕,๘๐๐
	เลย	-	๗๒,๐๐๐	-	๗๖	๑,๐๗๙	-
	หนองบัวลำภู	-	-	๑,๐๐๐	-	-	-
ภาค ๔	ขอนแก่น	๑,๑๐๕,๕๐๐	-	-	๑,๓๘๘	๕,๓๙๖	-
	มหาสารคาม	๑๒๐,๓๐๐	-	-	๔๖๙	๑,๘๗๖	-
ภาค ๕	บุรีรัมย์	๒๙๒,๐๐๐	-	-	๑,๙๗๐	๕,๒๔๙	-
	นครราชสีมา	๓๕๙,๕๐๐	-	-	๘๐๘	๒,๓๕๒	-
ภาค ๖	สระแก้ว	๒๗๒,๐๐๐	-	-	๑๔,๓๕๐	๕๐,๐๐๐	-
	ปราจีนบุรี	๓,๘๘๘,๗๐๐	-	-	๑,๐๒๒	๓,๔๘๖	๖,๑๕๐
	จันทบุรี	๓,๒๔๐,๐๐๐	-	-	๑,๖๐๐	๔,๕๐๐	๘,๐๐๐
	ระยอง	๑๘๒,๘๐๐	-	-	๔๗๘	๑,๓๗๘	๗๐๐
	ตราด	๓๔๖,๘๐๐	-	-	๒,๓๑๐	๕,๒๘๕	๑๖,๘๐๐
ภาค ๗	สุพรรณบุรี	๒,๓๒๐,๐๒๐	-	-	๒๕๘	๙๙๐	-
	ราชบุรี	๗๔,๕๒๐	๑๒,๐๐๐	-	๑๐๔	๓๒๕	๖๐๐
ภาค ๘	นครศรีธรรมราช	๓,๒๒๕,๔๒๐	-	-	๑,๘๐๐	๕,๔๘๘	๑๘,๕๐๐
ภาค ๙	พิจิตร	๑,๖๖๗,๘๘๐	-	-	๗,๗๑๔	๒๑,๙๘๔	๘๒,๕๐๐
	แพร่	๑,๕๑๔,๔๐๐	-	-	๑,๕๐๓	๔,๕๐๕	๖,๖๐๐
	พิษณุโลก	๑,๔๑๘,๑๐๐	-	๓,๗๓๒	๑๙๕	๕๑๕	๑,๖๒๓
	สุโขทัย	๑๙๐,๐๘๐	-	๑,๓๘๐	๓๐๖	๑,๑๒๔	-
	น่าน	-	-	๑,๕๐๐	-	-	-
	อุตรดิตถ์	-	๑๙๓,๖๕๐	-	๑,๑๓๑	๓,๘๔๗	-
ภาค ๑๐	สุราษฎร์ธานี	๓๓๖,๐๐๐	๗๘,๐๐๐	-	๑๘๐	๖๔๐	๑,๑๐๐
ภาค ๑๑	อุบลราชธานี	๑๒๕,๓๐๐	-	-	๑,๒๗๔	๔,๒๔๑	-
	อำนาจเจริญ	๑๘๘,๕๕๐	-	๖๐๐	๑,๖๘๔	๕,๘๕๒	-
	๓๖ จังหวัด	๒๘,๘๘๔,๓๑๐	๓,๑๘๘,๐๘๔	๙,๗๑๒	๓๖๒,๖๙๘	๑,๑๒๖,๔๑๗	๑๗๑,๖๔๖

จึงเรียนมาเพื่อโปรดทราบ

นายสมฤทธิ์ วิไลพรรัตนา
รองอธิบดีกรมทรัพยากรน้ำ
ประธานคณะทำงานศูนย์ปฏิบัติการ
ทรัพยากรธรรมชาติและสิ่งแวดล้อม
(ด้านทรัพยากรน้ำ)