



รายงานสถานการณ์น้ำรายวัน

เสนอโดย

ศูนย์เมขลา

ศูนย์ป้องกันวิกฤติน้ำ

กรมทรัพยากรน้ำ

ประจำวันที่ ๑๖ เมษายน ๒๕๖๔

## สารบัญ

- ๑) สรุปสถานการณ์น้ำ
- ๒) รายงานสถานการณ์พื้นที่เสี่ยงอุทกภัยน้ำหลากในเขตพื้นที่ลาด  
เชิงเขา
- ๓) รายงานระดับน้ำจากกล้อง CCTV



# สรุปสถานการณ์น้ำ







# รายงานการเฝ้าระวังติดตามสถานการณ์น้ำ ๒๔ ชั่วโมง

ศูนย์ป้องกันวิกฤติน้ำ กรมทรัพยากรน้ำ กระทรวงทรัพยากรธรรมชาติและสิ่งแวดล้อม

โทรศัพท์ ๐ ๒๒๗๑ ๖๐๐๐ ต่อ ๖๔๔๕ โทรสาร ๐ ๒๒๙๘ ๖๖๒๙ <http://www.dwr.go.th>

รายงานการเฝ้าระวังติดตามสถานการณ์น้ำประจำวันที่ ๑๖ เมษายน ๒๕๖๔

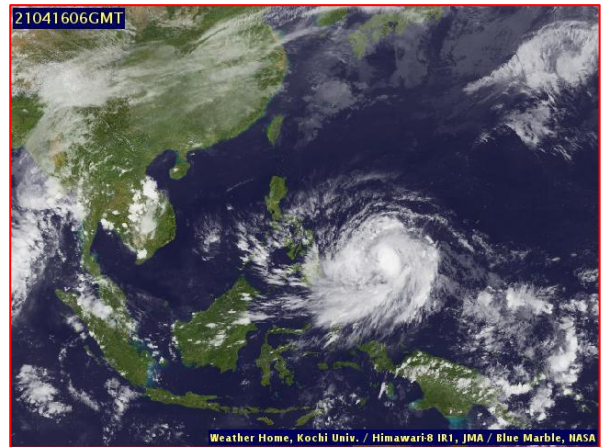
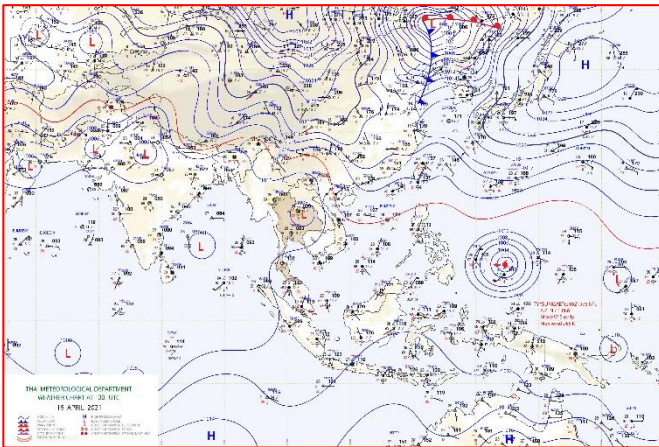
เรียนร.ม.ท. เลขานุการ ร.ม.ท. ที่ปรึกษา ร.ม.ท. ปกท.ท. รอง ปกท.ท. อทน. อทบ. และหน่วยงานที่เกี่ยวข้อง

## ๑. สภาพอากาศ เวลา ๑๒.๐๐ น. (กรมอุตุนิยมวิทยา)

พยากรณ์อากาศ ๒๔ ชั่วโมงข้างหน้า บริเวณภาคตะวันออกเฉียงเหนือ ภาคตะวันออก ภาคกลาง และภาคเหนือ จะมีพายุฤดูร้อนเพิ่มขึ้น โดยมีลักษณะของพายุฝนฟ้าคะนอง ลมกระโชกแรง มีลูกเห็บตก รวมถึงอาจมีฟ้าผ่าเกิดขึ้นกับมีฝนตกหนักบางแห่ง

ทั้งนี้เนื่องจากบริเวณความกดอากาศสูงหรือมวลอากาศเย็นกำลังปานกลางระลอกใหม่จากประเทศจีนแผ่ลงมาปกคลุมประเทศไทยตอนบนและทะเลจีนใต้แล้ว ประกอบกับมีลมใต้และลมตะวันออกเฉียงใต้พัดนำความชื้นจากทะเลจีนใต้เข้าปกคลุมภาคตะวันออกเฉียงเหนือตอนล่าง ภาคกลาง ภาคตะวันออก รวมทั้งกรุงเทพมหานครและปริมณฑล ในขณะที่ภาคเหนือมีคลื่นกระแสลมฝ่ายตะวันตกเคลื่อนเข้าปกคลุม ลักษณะเช่นนี้ทำให้ประเทศไทยตอนบนมีพายุฤดูร้อนเกิดขึ้น

สำหรับทะเลอันดามันและภาคใต้มีลมใต้และลมตะวันออกเฉียงใต้พัดปกคลุม ทำให้ภาคใต้ฝั่งตะวันตกมีฝนเพิ่มขึ้นและมีฝนตกหนักบางแห่ง



แผนที่อากาศ วันที่ ๑๖ เม.ย. ๒๕๖๔ เวลา ๐๗.๐๐ น.

ภาพถ่ายดาวเทียม วันที่ ๑๖ เม.ย. ๒๕๖๔ เวลา ๑๓.๐๐ น.

## ๒. สถานการณ์เตือนภัย Early Warning ณ วันที่ ๑๖ เมษายน ๒๕๖๔ เวลา ๐๗.๐๐ น. (กรมทรัพยากรน้ำ)



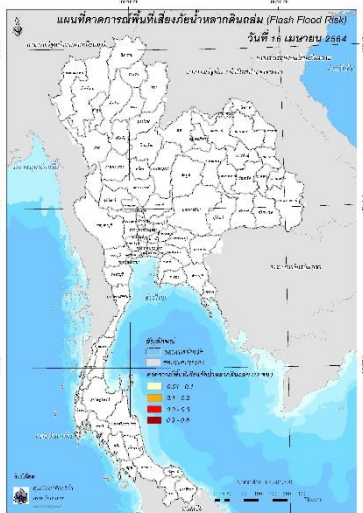
เตือนภัยทั้งหมด	11 หมู่บ้าน
เฝ้าระวัง	4 หมู่บ้าน
เตรียมพร้อม	7 หมู่บ้าน
อพยพ	- หมู่บ้าน

สถานการณ์เตือนภัยรายจังหวัด		
จังหวัด	ระดับการเตือนภัย	จำนวนหมู่บ้าน
สงขลา	เฝ้าระวัง	2
สงขลา	เตรียมพร้อม	2
นครศรีธรรมราช	เฝ้าระวัง	2
นครราชสีมา	เตรียมพร้อม	5

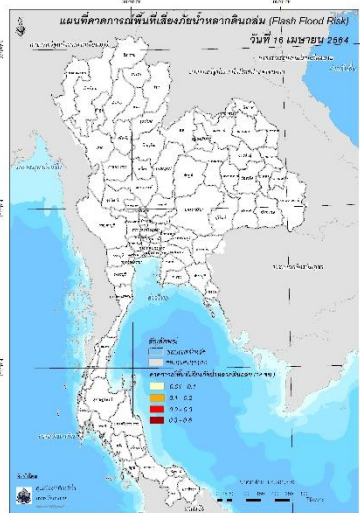
**๓. การคาดการณ์พื้นที่เสี่ยงภัยน้ำหลากดินถล่ม ณ วันที่ ๑๕ เมษายน ๒๕๖๔ (กรมทรัพยากรน้ำ)**

- การคาดการณ์พื้นที่เสี่ยงภัยน้ำหลากดินถล่มจากข้อมูล MRCFFGS วันที่ 15 เมษายน 2564 ในอีก 12 ชม. 24 ชม. และ 36 ชม. **ไม่พบพื้นที่เสี่ยง**

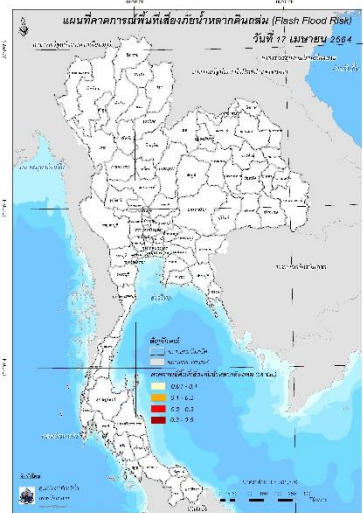
**แผนที่แสดงการคาดการณ์พื้นที่เสี่ยงภัยน้ำหลากดินถล่ม วันที่ 15 เมษายน 2564**



วันที่ 16 เม.ย. 64 (03:00 น.)



วันที่ 16 เม.ย. 64 (15:00 น.)



วันที่ 17 เม.ย. 64 (03:00 น.)

**๔. สถานการณ์ภาวะน้ำท่วม และสถานการณ์ฝนแล้ง/ฝนทิ้งช่วง ณ วันที่ ๑๖ เมษายน ๒๕๖๔ (ปก.)**

**สถานการณ์สาธารณภัย**

จากสถานการณ์หย่อมความกดอากาศต่ำบริเวณอ่าวเบงกอลตอนล่างเคลื่อนเข้าสู่บริเวณทะเลอันดามันประกอบกับลมตะวันตกเฉียงใต้ที่พัดปกคลุมภาคใต้ฝั่งตะวันตกและทะเลอันดามันมีกำลังแรงขึ้น ทำให้มีฝนเพิ่มขึ้นและมีฝนตกหนักบางพื้นที่ ในห้วงวันที่ ๓๑ มี.ค. ๖๔ - ปัจจุบัน ทำให้เกิดพายุฝนฟ้าคะนอง ลมกระโชกแรงลูกเห็บตกและน้ำป่าไหลหลาก ในพื้นที่ ๕๑ จ. (เชียงราย เชียงใหม่ อุดรดิตถ์ พะเยาแพร่ น่าน ลำปาง ลำพูน ตาก สุโขทัย พิษณุโลก พิจิตร กำแพงเพชร เพชรบูรณ์ บึงกาฬ นครพนม เลย อุดรธานีสกลนคร กาฬสินธุ์ หนองบัวลำภู ขอนแก่น ชัยภูมิ มหาสารคาม ร้อยเอ็ด ยโสธร สุรินทร์ มุกดาหาร อุบลราชธานีศรีสะเกษ บุรีรัมย์ นครราชสีมา ระยอง จันทบุรี สระแก้ว ชลบุรี ปราจีนบุรี ฉะเชิงเทรา นครสวรรค์ อุทัยธานี ชัยนาท ลพบุรี สิงห์บุรี สระบุรี อ่างทอง พระนครศรีอยุธยา ปทุมธานี สมุทรปราการ สมุทรสาคร ราชบุรี ภูเก็ต) ๒๔๗ อ.๖๑๗ ต. ๑,๕๖๕ ม. ๒ เขตเทศบาล บ้านเรือนประชาชนได้รับความเสียหาย ๘,๓๘๒ หลัง วัด ๔ แห่ง และกรุงเทพมหานคร ๑ เขต ๑ แขวง มีผู้เสียชีวิต ๓ ราย (หญิง อ.เมืองฯ จ.น่าน สาเหตุกิ่งไม้หักทับรถยนต์, หญิง อ.พยัคฆภูมิพิสัย จ.มหาสารคามสาเหตุผนังโรงเรือนล้มทับ, ชาย อ.เชียงคาน จ.เลย สาเหตุต้นไม้ล้มทับ) ผู้บาดเจ็บ ๘ ราย (จ.น่าน อ.เมืองฯ ๑ ราย สาเหตุกิ่งไม้หักทับรถยนต์จ.สุรินทร์อ.เขวาสินรินทร์ ๒ ราย สาเหตุบ้านกำลังก่อสร้างล้มทับ อ.รัตนบุรี ๑ ราย สาเหตุกิ่งไม้หล่นใส่อ.ท่าตูม ๑ ราย สาเหตุเพิงพักล้ม จ.พิจิตร อ.ตะพานหิน ๑ ราย สาเหตุกิ่งไม้หล่นใส่ จ.เชียงใหม่อ.แม่แตง ๑ ราย สาเหตุผนังบ้านล้มทับ,จ.เลย อ.เชียงคาน ๑ ราย สาเหตุต้นไม้ล้มทับ) ปัจจุบันสถานการณ์คลี่คลายแล้วทุกจังหวัด



**รัฐบาลห่วงใยประชาชน**  
**สุขขุมขนน้ำเพื่อการเกษตร**  
**และน้ำสะอาดเพื่อการอุปโภคบริโภค**  
**สทภ.๘ รังรัดการติดตั้งเครื่องสูบน้ำ**  
**“ช่วยเหลือนภัยแล้ง”**

๒ เมษายน ๒๕๖๔ นายสุทัศน์ น้อยเล็ก ผู้อำนวยการสำนักงานทรัพยากรน้ำภาค ๘ มอบหมายให้ส่วนบริหารจัดการน้ำ รังรัดการดำเนินการติดตั้ง เครื่องสูบน้ำ ขนาด ๑๒ นิ้ว จำนวน ๒ เครื่อง บ้านพรุอำยแล ม.๓ และ บ้านปากเหมือง ม.๓ ต.ควนชะลิก อ.หัวไทร จ.นครศรีธรรมราช เพื่อช่วยเหลือนภัยแล้ง สามารถช่วยเหลือนพื้นที่เกษตรกรรมประมาณ ๔,๐๐๐ ไร่ ประชาชนในพื้นที่ได้รับประโยชน์ประมาณ ๑๕๐ครัวเรือน

**‘มุ่งผลสัมฤทธิ์ จัดบริการ ประสาน สามัคคี’**

สำนักงานทรัพยากรน้ำภาค ๘  
 กระทรวงทรัพยากรธรรมชาติและสิ่งแวดล้อม



# สรุปสถานการณ์น้ำภาพรวมของประเทศ



16 เม.ย. 64 เวลา 07.00 น.

02 554 1800

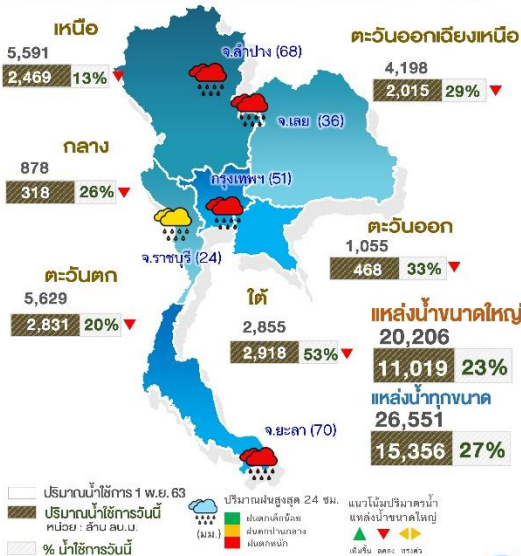
www.onwr.go.th

## สทนช.ร่วมกับหน่วยงานที่เกี่ยวข้องเร่งแก้ปัญหาน้ำเค็มรุก 4 ลุ่มน้ำติดอ่าวไทย

### สภาพอากาศ

- ทุกภาคมีฝนฟ้าคะนอง และมีฝนตกหนักได้ในบางพื้นที่ ในช่วงวันที่ 16 - 19 เม.ย. 64 ประเทศไทยตอนบนจะมีพายุฤดูร้อนเกิดขึ้น
- 24 ชั่วโมงที่ผ่านมา มีฝนตกหนัก บริเวณ จ.ยะลา (70 มม.) จ.ลำปาง (68 มม.) และ จ.สุราษฎร์ธานี (67 มม.)

### ปริมาณน้ำใช้การในแหล่งน้ำ



### แหล่งน้ำที่เฝ้าระวังน้ำน้อย



### การบริหารจัดการน้ำ

สทนช.ประชุมหารือหน่วยงานที่เกี่ยวข้อง และภาคประชาชน ทหารเรือ แผนแก้ปัญหาน้ำเค็มรุกใน 4 ลุ่มน้ำติดอ่าวไทย ระยะสั้น-กลาง-ยาว โดยตั้งเป้ากรอบแนวทางเสนอรัฐบาลภายใน 90 วัน คาดลดปริมาณน้ำต้นทุนเพื่อใช้เจือจางน้ำเค็มในแต่ละปี หลังพบข้อมูลการรุกตัวของน้ำเค็มเข้าแผ่นดินเพิ่มขึ้นต่อเนื่อง

จากการประชุมคณะอนุกรรมการจัดทำแนวทางการแก้ปัญหาการรุกตัวของน้ำเค็ม น้ำท่วม และน้ำแล้งในลุ่มน้ำติดอ่าวไทย ครั้งที่ 1/2564 เพื่อเสนอแนะแนวทางการแก้ไขปัญหการรุกตัวของน้ำเค็ม น้ำท่วม และน้ำแล้งในลุ่มน้ำเจ้าพระยาและรอบอ่าวไทย

โดยระยะแรกขอโรดแมปการทำงานของคณะอนุกรรมการฯ ที่ประชุมได้รวบรวมข้อคิดเห็น ข้อมูลประสบการณ์ การวิเคราะห์สถานการณ์ปัญหาการรุกตัวของน้ำเค็ม น้ำท่วม น้ำแล้ง พื้นที่ลุ่มน้ำเจ้าพระยาตอนล่าง เพื่อให้ได้ความชัดเจนถึงผลกระทบในแต่ละลำน้ำที่มีความแตกต่างกัน การกำหนดจุดสถานีวัดน้ำเค็มที่จะเป็นสถานีหลักในการติดตามเฝ้าระวัง ก่อนนำมาใช้เป็นข้อมูลคาดการณ์แนวโน้มสถานการณ์ ความรุนแรงของปัญหาที่จะเกิดขึ้นในอนาคต เพื่อเสนอแนวทางการแก้ไขปัญหาระยะเร่งด่วน ระยะกลาง และระยะยาว โดยจัดทำข้อเสนอเชิงนโยบายที่ระบุประเด็นสำคัญ และกรอบแนวทางการในการศึกษา และร่างเงื่อนไขและขอบเขตการศึกษา (TOR) การแก้ไขปัญหาการรุกตัวของน้ำเค็ม น้ำท่วม น้ำแล้งในพื้นที่ลุ่มน้ำเจ้าพระยาตอนล่าง (ลุ่มน้ำเจ้าพระยา ลุ่มน้ำท่าจีน ลุ่มน้ำบางปะกง ตอนล่าง และลุ่มน้ำแม่กลองตอนล่าง) ให้แล้วเสร็จในระยะเวลา 90 วัน เพื่อสรุปรายงานต่อพลเอก ประวิตร วงษ์สุวรรณ รองนายกรัฐมนตรี ก่อนเสนอต่อคณะกรรมการทรัพยากรน้ำแห่งชาติ (กนช.) ให้ความเห็นชอบ และมอบหมายหน่วยงานที่เกี่ยวข้องดำเนินการต่อไป

### สถานการณ์น้ำท่า

- ระดับน้ำแม่ น้ำสายหลัก
  - ภาคเหนือ ภาคกลาง ภาคตะวันออกเฉียงเหนือ ภาคตะวันออก และภาคใต้ **น้ำน้อยถึงปกติ มีแนวโน้มลดลง**
  - แม่น้ำโขง **น้ำน้อยถึงปกติ มีแนวโน้มเพิ่มขึ้นบริเวณ จ.อุบลราชธานี**
- คุณภาพน้ำ ณ จุดเฝ้าระวัง แม่น้ำสายหลัก
  - น้ำเพื่ออุปโภค-บริโภค แม่น้ำเจ้าพระยา ณ สถานีสูบน้ำสำแล จ.ปทุมธานี
    - ค่าความเค็ม 0.15 กรัมต่อลิตร อยู่ในเกณฑ์มาตรฐาน (มาตรฐานไม่เกิน 0.25 กรัมต่อลิตร)
    - ปริมาณออกซิเจนละลายน้ำ 4.3 มิลลิกรัมต่อลิตร อยู่ในเกณฑ์มาตรฐาน (มาตรฐานไม่ต่ำกว่า 2.0 มิลลิกรัมต่อลิตร)
  - น้ำเพื่อการเกษตร **แม่น้ำบางปะกง**
    - ค่าความเค็ม **เกินเกณฑ์มาตรฐาน** บริเวณปากแม่น้ำ (มาตรฐานไม่เกิน 2.0 กรัมต่อลิตร)
    - ปริมาณออกซิเจนละลายน้ำ อยู่ในเกณฑ์มาตรฐาน

### ติดตามข่าวสาร



ข่าวสารกองอำนวยการน้ำแห่งชาติ    ข่าวสารสำนักงานทรัพยากรน้ำแห่งชาติ

จัดทำโดย  
 นางสาวสุภาสิ พึ่งคำ    นักอุทกวิทยาชำนาญการพิเศษ  
 นางสาวสุกิตา พลภา    นักอุทกวิทยาปฏิบัติการ  
 นายอนุศักดิ์ มีจิตร    วิศวกรรอบประสานปฏิบัติการ  
 นางสาวน้ำทิพย์ โสภกิจ    นักอุทกวิทยาปฏิบัติการ

### มาตรการและการให้ความช่วยเหลือ

กอนช.มอบหมายให้หน่วยงานดำเนินการช่วยเหลือพื้นที่เสี่ยงขาดแคลนน้ำ หน่วยงานได้ดำเนินการ ดังนี้

- **กองบัญชาการกองทัพไทย** จัดกำลังพลชุดบรรเทาสาธารณภัยเคลื่อนที่เร็ว พร้อมด้วยรถบรรทุกน้ำ ขนาด 6,000 ลิตร แจกจ่ายน้ำ เพื่อเป็นการบรรเทาความเดือดร้อนของประชาชนในพื้นที่ ตามนโยบายเร่งด่วนของรัฐบาล ในการแก้ไขปัญหาภัยแล้ง ณ บ้านสันต.เมืองงาย อ.เชียงดาว จ.เชียงใหม่

สามารถติดตามสถานการณ์น้ำได้ที่  
<http://waterinfo.onwr.go.th>



นายมงคล หลีกเมือง  
 ผู้อำนวยการศูนย์ป้องกันวิกฤติน้ำ  
 (เลขานุการคณะกรรมการศูนย์อำนวยการ  
 ติดตามแก้ไขภาวะน้ำแล้งน้ำท่วม)  
 กรมทรัพยากรน้ำ

รายงานสถานการณ์พื้นที่  
เสี่ยงอุทกภัยน้ำหลากในเขต  
พื้นที่ลาดเชิงเขา



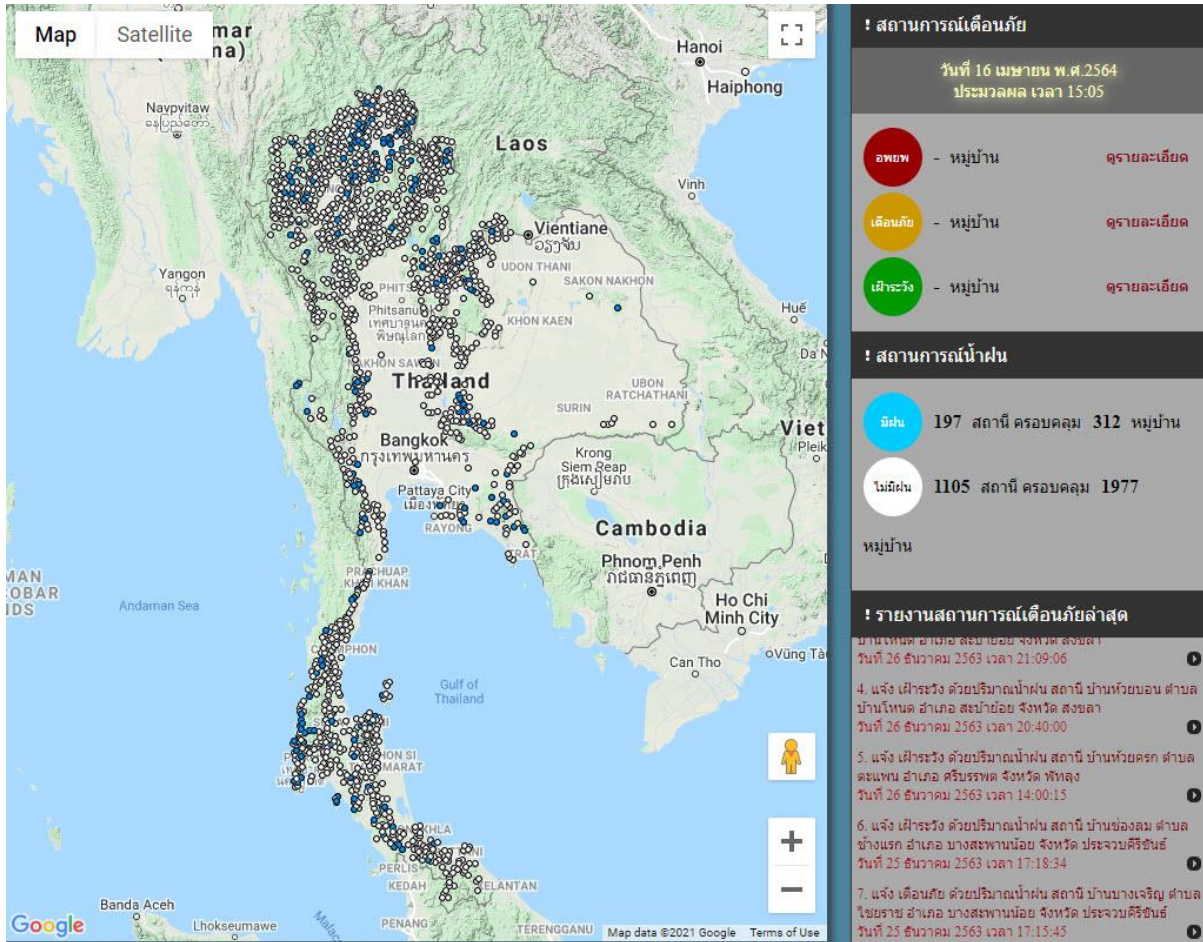


# รายงานสถานการณ์พื้นที่เสี่ยงอุทกภัยน้ำหลากในเขตพื้นที่ลัดเชิงเขา

วันที่ 16 เมษายน 2564 เวลา 15:00 น.

## 1) Early Warning System (16 เม.ย. 2564 เวลา 15.00 น)

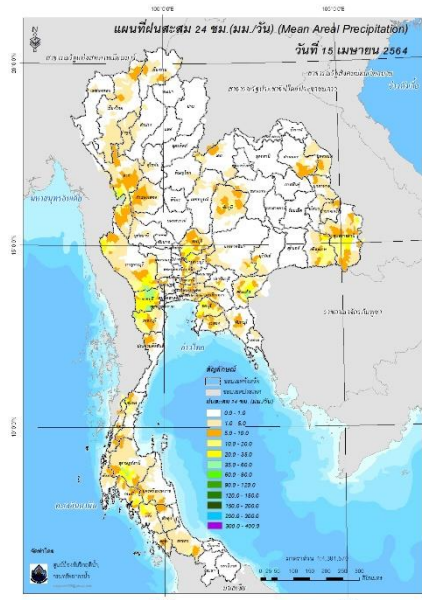
สถานี Early Warning System ที่มีฝนตกทั้งหมด 197 สถานี ครอบคลุม 312 หมู่บ้าน ไม่มีการแจ้งเตือน



ที่มา : สำนักวิจัย พัฒนาและอุทกวิทยา

## 2) ปริมาณฝน

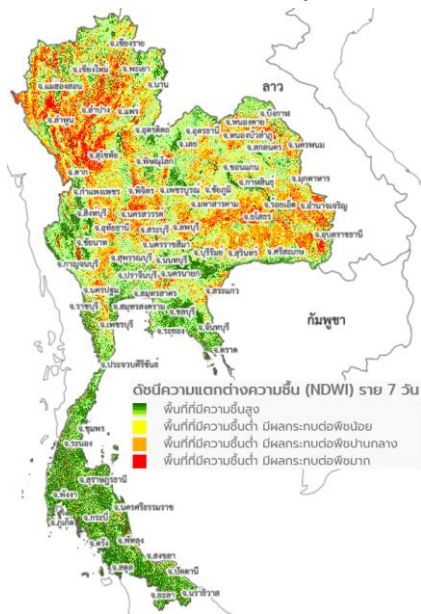
ผลการเปรียบเทียบปริมาณฝนสะสม 24 ชั่วโมง ของวันที่ 15 - 16 เมษายน 2564 (เวลา 15:00 น.) จากระบบของ Mekong River Commission Flash Flood Guidance System (MRCFFGS) แสดงให้เห็นว่ามีปริมาณฝนตกบริเวณภาคเหนือบางส่วน ภาคตะวันออกเฉียงเหนือบางส่วน ภาคกลาง ภาคตะวันออก ภาคตะวันตก และภาคใต้บางส่วน มีปริมาณฝนสะสมประมาณ 5 - 10 มม./วัน ส่วนบริเวณจังหวัดศรีสะเกษ อุบลราชธานี ลพบุรี สระบุรี พระนครศรีอยุธยา ชลบุรี ชุมพร กระบี่ และตรังมีปริมาณฝนสะสมประมาณ 20 - 35 มม./วัน และบริเวณจังหวัดตาก กาญจนบุรี ราชบุรี เพชรบุรี สระแก้ว และสุราษฎร์ธานี มีปริมาณฝนสะสมประมาณ 35 - 60 มม./วัน



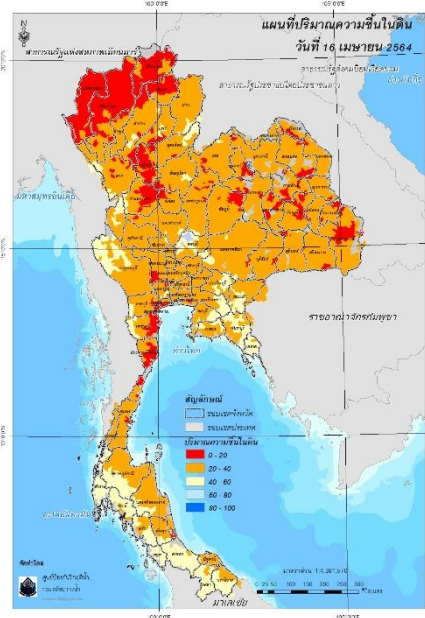
ปริมาณฝนสะสม 24 ชั่วโมง (MRCFFGS)

### 3) ปริมาณความชื้นในดิน

ปริมาณความชื้นในดินจากแผนที่ดาวเทียมของ Gistda (ดัชนีความแตกต่าง (NDWI) ราย 7 วัน) และค่าความชื้นในดินที่ได้จากระบบ MRCFFGS พบว่าพื้นที่บริเวณภาคตะวันออก และภาคใต้ มีค่าความชื้นอยู่ในเกณฑ์ประมาณร้อยละ 40 - 60 สภาวะดังกล่าวหมายถึงดินในพื้นที่บริเวณดังกล่าว ยังสามารถรองรับปริมาณน้ำฝนได้อีกประมาณ 60% ก่อนที่จะเข้าสู่สภาพอิ่มตัว

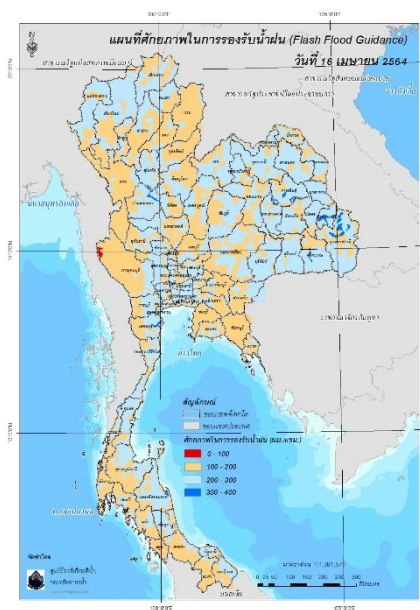


แผนที่ดาวเทียมของ Gistda  
(10 - 16 เม.ย. 64)



ปริมาณความชื้นในดิน (MRCFFG)

#### 4) ศักยภาพในการรองรับน้ำฝน FFG (Flash Flood Guidance)



โดยศักยภาพในการรองรับน้ำฝนของพื้นที่จังหวัดกาญจนบุรี สามารถรองรับปริมาณฝนได้น้อยกว่า 100 มม./6ชม

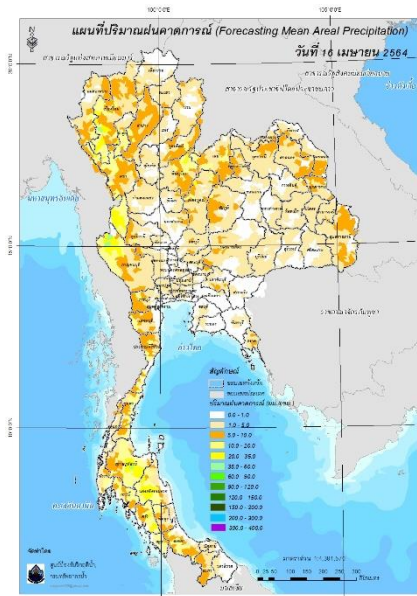
FFG หมายถึง ค่าความสามารถในการรองรับปริมาณฝนของพื้นที่นั้นๆ ก่อนที่จะเกิดสภาวะน้ำล้นตลิ่งที่จุดออกของปลายพื้นที่ โดยค่า FFG 06-hr หมายถึง ปริมาณฝนที่จะส่งผลให้เกิดสภาวะน้ำล้นตลิ่งที่ปลายลุ่มน้ำในอีก 6 ชั่วโมงข้างหน้า (มม./6ชม.)

#### 5) ปริมาณฝนคาดการณ์ล่วงหน้า

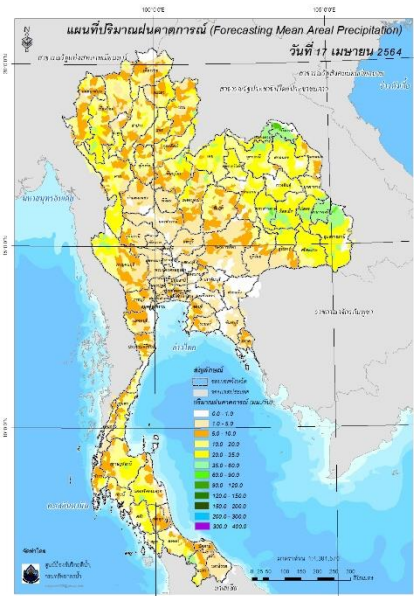
ปริมาณฝนคาดการณ์ในวันที่ 16 เมษายน 2564 เวลา 21.00 น. บริเวณภาคเหนือ ภาคตะวันออกเฉียงเหนือ ภาคตะวันออกบางส่วน ภาคตะวันตก และภาคใต้ จะมีปริมาณฝนสะสม 6 ชั่วโมงข้างหน้า 5 - 10 มม. ส่วนบริเวณจังหวัดตาก พิชณุโลก เพชรบูรณ์ นครศรีธรรมราช และตรัง จะมีปริมาณฝนสะสม 6 ชั่วโมงข้างหน้า 20 - 35 มม. และบริเวณจังหวัดเชียงใหม่ กาญจนบุรี และสุราษฎร์ธานี จะมีปริมาณฝนสะสม 6 ชั่วโมงข้างหน้า 35 - 60 มม.

ปริมาณฝนคาดการณ์ในวันที่ 17 เมษายน 2564 เวลา 15.00 น. บริเวณภาคเหนือ ภาคตะวันออกเฉียงเหนือ ภาคตะวันตก และภาคใต้ จะมีปริมาณฝนสะสม 24 ชั่วโมงข้างหน้า 20 - 35 มม. ส่วนบริเวณจังหวัดมหาสารคาม อุบลราชธานี จะมีปริมาณฝนสะสม 24 ชั่วโมงข้างหน้า 60 - 90 มม. และบริเวณจังหวัดบึงกาฬ จะมีปริมาณฝนสะสม 24 ชั่วโมงข้างหน้า 90 - 120 มม.





ปริมาณฝนคาดการณ์ในวันที่ 16 เมษายน 2564

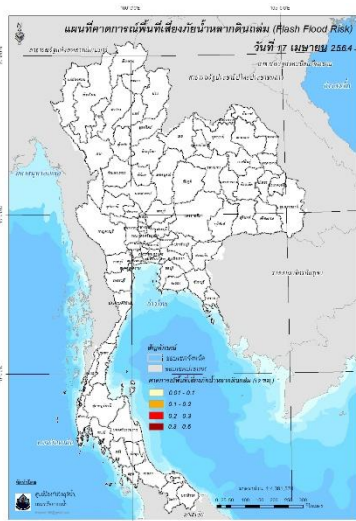


ปริมาณฝนคาดการณ์ในวันที่ 17 เมษายน 2564

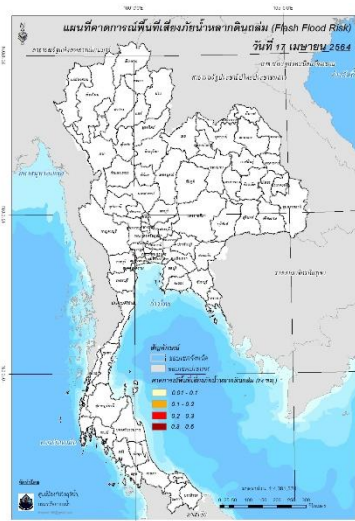
6) ความเสี่ยงจากน้ำท่วม

- การคาดการณ์พื้นที่เสี่ยงภัยน้ำหลากดินถล่มจากข้อมูล MRCFFGS วันที่ 16 เมษายน 2564 ในอีก 12 ชม. 24 ชม. และ 36 ชม. ไม่พบพื้นที่เสี่ยง

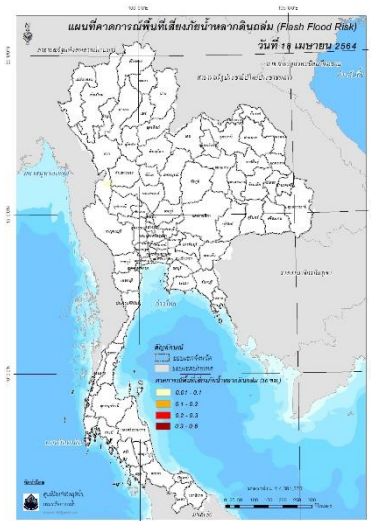
**แผนที่แสดงการคาดการณ์พื้นที่เสี่ยงภัยน้ำหลากดินถล่ม วันที่ 16 เมษายน 2564**



วันที่ 17 เม.ย. 64 (03:00 น.)



วันที่ 17 เม.ย. 64 (15:00 น.)



วันที่ 18 เม.ย. 64 (03:00 น.)

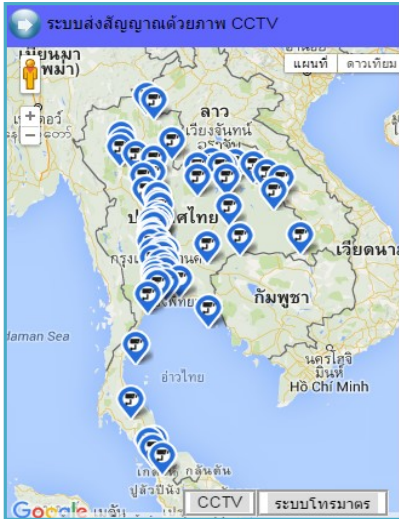
คำแนะนำ: ข้อมูลดังกล่าวเป็นการคาดการณ์พื้นที่เสี่ยงภัยน้ำหลาก โดยอาศัยข้อมูลปริมาณฝนจากดาวเทียม ดังนั้นรายงานฉบับนี้ควรใช้งานควบคู่ไปกับการตรวจวัดปริมาณฝนจริงภาคสนาม และข้อมูลจากเรดาร์ เพื่อประกอบการตัดสินใจ

รายงานระดับน้ำจากกล้อง  
CCTV





รายงานระดับน้ำจากกล้อง CCTV  
ณ. วันที่ 16 เมษายน พ.ศ. 2564



สรุปสถานการณ์น้ำในลำน้ำสายหลัก

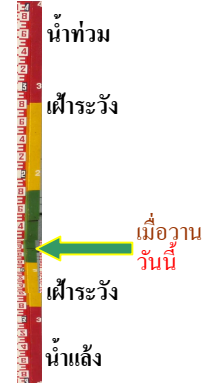
- สะพานพระเมรุมาศ - อ.เมือง จ.สุโขทัย (ลุ่มน้ำยม) สถานการณ์น้ำปกติ
- สะพานสุพรรณกัลยา อ.เมือง จ.พิษณุโลก (ลุ่มน้ำน่าน) สถานการณ์น้ำปกติ
- แม่ น้ำเลย อ.เมือง จ.เลย (ลุ่มน้ำโขง) สถานการณ์น้ำปกติ
- บ้านป้อม อ.พระนครศรีอยุธยา จ.พระนครศรีอยุธยา (ลุ่มน้ำเจ้าพระยา) สถานการณ์น้ำปกติ
- สะพานบุญรัตน์ประชาชนวิวัฒน์ อ.สามพราน จ.นครปฐม (ลุ่มน้ำท่าจีน) สถานการณ์น้ำปกติ
- สถานีอุทกศาสตร์กลาง - อ.หาดใหญ่ จ.สงขลา (ลุ่มน้ำทะเลสาบสงขลา) สถานการณ์น้ำปกติ
- บ้านบางแก้ว - อ.บรรพตพิสัย จ.นครสวรรค์ (ลุ่มน้ำปิง-วัง-สะแกกรัง-ป่าสัก) สถานการณ์น้ำปกติ

บ้านหาดเสลา - อ.เก้าเลี้ยว จ.นครสวรรค์  
(ลุ่มน้ำปิง)



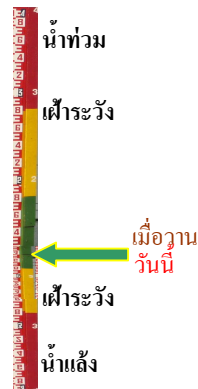
ระดับน้ำปัจจุบันต่ำกว่าสภาพ ม.รทก.  
ระดับตลิ่งต่ำสุด 32.53 ม.รทก.  
ระดับท้องน้ำ 24.97 ม.รทก.

สะพานบางระกำ - อ.บางระกำ จ.พิษณุโลก  
(ลุ่มน้ำยม)



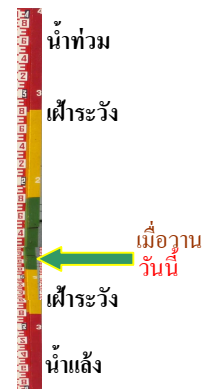
ระดับน้ำปัจจุบันต่ำกว่าสภาพ  
ระดับตลิ่งต่ำสุด 31.73 ม.รทก.  
ระดับท้องน้ำ - ม.รทก.

สะพานบ้านโพทะเล - อ.โพทะเล จ.พิจิตร  
(ลุ่มน้ำยม)



ระดับน้ำปัจจุบันต่ำกว่าสภาพ  
ระดับตลิ่งต่ำสุด 31.63 ม.รทก.  
ระดับท้องน้ำ 20.59 ม.รทก.

วัดเกษไชยเหนือ - อ.ชุมแสง จ.นครสวรรค์  
(ลุ่มน้ำน่าน)



ระดับน้ำปัจจุบันตันไม้บังสภาพ  
ระดับตลิ่งต่ำสุด - ม.รทก.  
ระดับท้องน้ำ - ม.รทก.

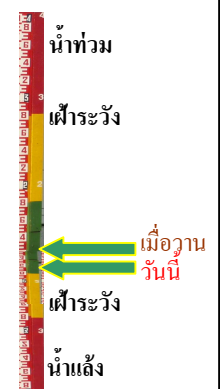


บ้านทับกฤช - อ.ชุมแสง จ.นครสวรรค์ (ทับกฤชใต้)  
(ลุ่มน้ำน่าน)



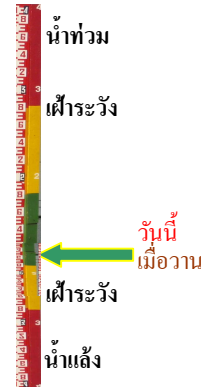
ระดับน้ำปัจจุบันต่ำกว่าสถาพ  
ระดับตลิ่งต่ำสุด 26.16 ม.รทก.  
ระดับท้องน้ำ 13.28 ม.รทก.

สะพานท่าเสา - อ.เมือง จ.อุตรดิตถ์  
(ลุ่มน้ำน่าน)



ระดับน้ำปัจจุบัน 54.70 ม.รทก.  
ระดับตลิ่งต่ำสุด 56.91 ม.รทก.  
ระดับท้องน้ำ 47.80 ม.รทก.

สะพานนครน่านพัฒนา อ.เมือง จ.น่าน  
(ลุ่มน้ำน่าน)



ระดับน้ำปัจจุบันต่ำกว่าสถาพ  
ระดับตลิ่งต่ำสุด 197.73 ม.รทก.  
ระดับท้องน้ำ 190.94 ม.รทก.

สะพานเฉลิมพระเกียรติ ร.9 48 พรรษา  
อ.เมือง จ.พิจิตร (ลุ่มน้ำน่าน)



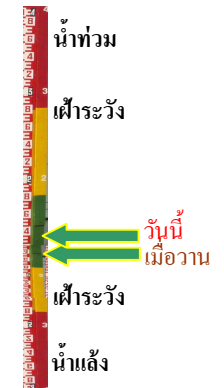
ระดับน้ำปัจจุบัน 28.90 ม.รทก.  
ระดับตลิ่งต่ำสุด - ม.รทก.  
ระดับท้องน้ำ - ม.รทก.

สะพานเฉลิมพระเกียรติ ร.9 72 พรรษา  
อ.บางมูลนาก จ.พิจิตร (ลุ่มน้ำน่าน)



ระดับน้ำปัจจุบัน 21.30 ม.รทก.  
ระดับตลิ่งต่ำสุด 27.23 ม.รทก.  
ระดับท้องน้ำ 16.56 ม.รทก.

สะพานสุพรรณกัลยา - อ.เมือง จ.พิษณุโลก  
(ลุ่มน้ำน่าน)



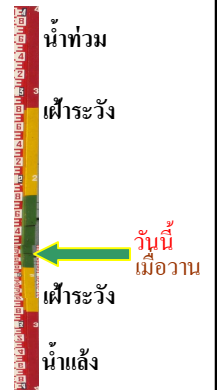
ระดับน้ำปัจจุบัน 36.20 ม.รทก.  
ระดับตลิ่งต่ำสุด 44.52 ม.รทก.  
ระดับท้องน้ำ 32.51 ม.รทก.

สถานีแม่น้ำเลย - อ.เมือง จ.เลย  
(ลุ่มน้ำโขง)



ระดับน้ำปัจจุบันต่ำกว่าस्ताฟ  
ระดับตลิ่งต่ำสุด - ม.รทก.  
ระดับทอ้งน้ำ - ม.รทก.

สถานีหัวฝาย - อ.แม่สาย จ.เชียงราย  
(แม่สาย/โขง)



ระดับน้ำปัจจุบันต่ำกว่าस्ताฟ  
ระดับตลิ่งต่ำสุด - ม.รทก.  
ระดับทอ้งน้ำ 394.87 ม.รทก.

วัดศรีชมพูนงคืด้อ - อ.ท่าบ่อ จ.หนองคาย  
(ห้วยโมง/โขงอีสาน)



ระดับน้ำปัจจุบันต่ำกว่าस्ताฟ  
ระดับตลิ่งต่ำสุด 167.09 ม.รทก.  
ระดับทอ้งน้ำ 156.60 ม.รทก.

บ้านท่าสะอาด - อ.เขกา จ.บึงกาฬ  
(แม่น้ำสงคราม/ลุ่มน้ำโขง)



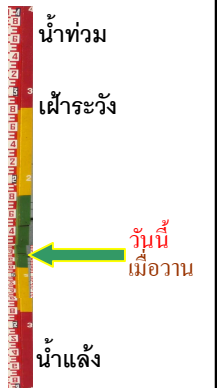
ระดับน้ำปัจจุบันสูงกว่าस्ताฟ  
ระดับตลิ่งต่ำสุด 144.92 ม.รทก.  
ระดับทอ้งน้ำ 134.18 ม.รทก.

บ้านเหล่านกขุม - อ.เมือง จ.ขอนแก่น  
(ลุ่มน้ำชี)



ระดับน้ำปัจจุบันต่ำกว่าस्ताฟ  
ระดับตลิ่งต่ำสุด 149.71 ม.รทก.  
ระดับทอ้งน้ำ 141.00 ม.รทก.

ร.ร.เทศบาล 4 - อ.เมือง จ.นครราชสีมา  
(ลำตะคอง/มูล)



ระดับน้ำปัจจุบันต่ำกว่าस्ताฟ  
ระดับตลิ่งต่ำสุด 178.00 ม.รทก.  
ระดับทอ้งน้ำ - ม.รทก.

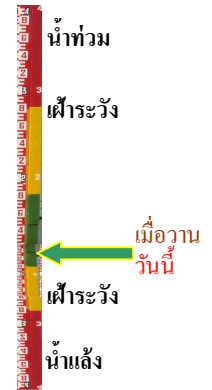


สะพานเดชาติวงศ์ - อ.เมือง จ.นครสวรรค์  
(ลุ่มน้ำเจ้าพระยา)



ระดับน้ำปัจจุบันต่ำกว่าสถาฟ  
ระดับตลิ่งต่ำสุด 23.22 ม.รทก.  
ระดับท้องน้ำ 11.15 ม.รทก.

บ้านยางมณี - อ.โพธิ์ทอง จ.อ่างทอง  
(ลุ่มน้ำเจ้าพระยา)



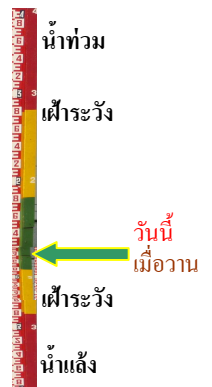
ระดับน้ำปัจจุบันต่ำกว่าสถาฟ  
ระดับตลิ่งต่ำสุด - ม.รทก.  
ระดับท้องน้ำ - ม.รทก.

ศาลากลางอ่างทอง - อ.เมือง จ.อ่างทอง  
(ลุ่มน้ำเจ้าพระยา)



ระดับน้ำปัจจุบันต่ำกว่าสถาฟ  
ระดับตลิ่งต่ำสุด - ม.รทก.  
ระดับท้องน้ำ - ม.รทก.

บ้านป้อม - อ.พระนครศรีอยุธยา  
จ.พระนครศรีอยุธยา (ลุ่มน้ำเจ้าพระยา)



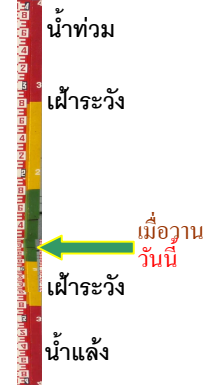
ระดับน้ำปัจจุบัน 7.90 ม.รทก.  
ระดับตลิ่งต่ำสุด - ม.รทก.  
ระดับท้องน้ำ - ม.รทก.

บ้านท้ายดง - อ.สามโคก จ.ปทุมธานี  
(ลุ่มน้ำเจ้าพระยา)



ระดับน้ำปัจจุบันต่ำกว่าสถาฟ  
ระดับตลิ่งต่ำสุด - ม.รทก.  
ระดับท้องน้ำ - ม.รทก.

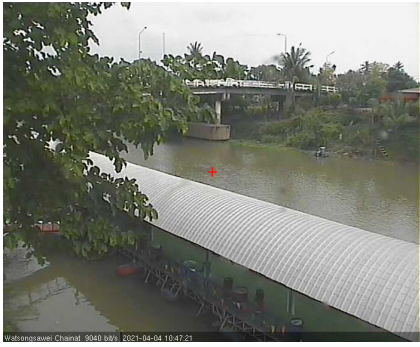
สะพานปรีดีย์ - อ.เมือง จ.พระนครศรีอยุธยา  
(ลุ่มน้ำเจ้าพระยา)



ระดับน้ำปัจจุบันต่ำกว่าสถาฟ  
ระดับตลิ่งต่ำสุด - ม.รทก.  
ระดับท้องน้ำ - ม.รทก.



วัดทรงสวย อ.วัดสิงห์ จ.ชัยนาท  
(ลุ่มน้ำท่าจีน)



ระดับน้ำปัจจุบันต่ำกว่าสถาฟ  
ระดับตลิ่งต่ำสุด - ม.รทก.  
ระดับท่อน้ำ - ม.รทก.

สะพานข้ามแม่น้ำท่าจีน 3 - อ.เมือง  
จ.สมุทรสาคร (ลุ่มน้ำท่าจีน)



ระดับน้ำปัจจุบันต่ำกว่าสถาฟ  
ระดับตลิ่งต่ำสุด 1.37 ม.รทก.  
ระดับท่อน้ำ -6.73 ม.รทก.

สะพานบุญรัตนประชาวัตน์ - อ.สามพราน  
จ.นครปฐม (ลุ่มน้ำท่าจีน)



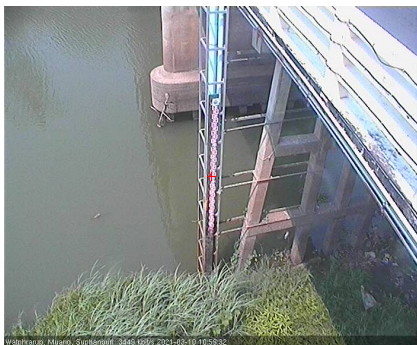
ระดับน้ำปัจจุบัน 0.48 ม.รทก.  
ระดับตลิ่งต่ำสุด 1.46 ม.รทก.  
ระดับท่อน้ำ -7.22 ม.รทก.

สะพานหลวงพ่อบึง - อ.นครไชยศรี  
จ.นครปฐม (ลุ่มน้ำท่าจีน)



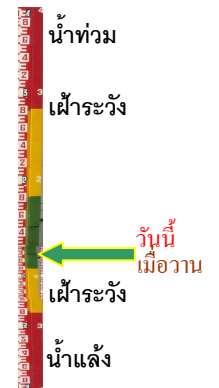
ระดับน้ำปัจจุบัน 0.81 ม.รทก.  
ระดับตลิ่งต่ำสุด 2.97 ม.รทก.  
ระดับท่อน้ำ -4.69 ม.รทก.

สะพานวัดพระรูป อ.เมือง จ.สุพรรณบุรี  
(ลุ่มน้ำท่าจีน)



ระดับน้ำปัจจุบันต่ำกว่าสถาฟ  
ระดับตลิ่งต่ำสุด 3.32 ม.รทก.  
ระดับท่อน้ำ -0.56 ม.รทก.

สะพานข้ามแม่น้ำท่าจีน ทางหลวง3365  
อ.สามชุก จ.สุพรรณบุรี (ลุ่มน้ำท่าจีน)



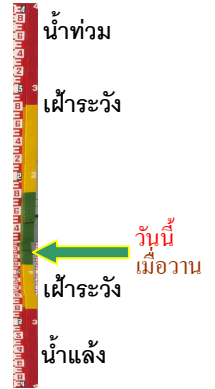
ระดับน้ำปัจจุบันตันไม้บังสถาฟ  
ระดับตลิ่งต่ำสุด 5.70 ม.รทก.  
ระดับท่อน้ำ 0.46 ม.รทก.

สะพานสามง่าม-ท่าโบสถ์ อ.หันคา  
จ.ชัยนาท (ลุ่มน้ำท่าจีน)



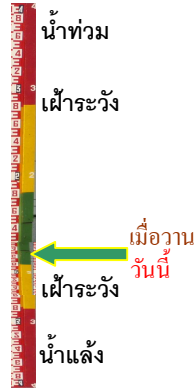
ระดับน้ำปัจจุบันต่ำกว่าสถาฟ  
ระดับตลิ่งต่ำสุด 13.14 ม.รทก.  
ระดับท้องน้ำ 10.08 ม.รทก.

เชิงสะพานฉะเชิงเทรา - อ.เมือง จ.ฉะเชิงเทรา  
(ลุ่มน้ำบางปะกง)



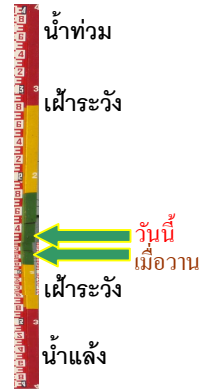
ระดับน้ำปัจจุบันต่ำกว่าสถาฟ  
ระดับตลิ่งต่ำสุด 1.90 ม.รทก.  
ระดับท้องน้ำ - ม.รทก.

ตรงข้ามวัดจันทนาราม - อ.เมือง จ.จันทบุรี  
(ลุ่มน้ำชายฝั่งตะวันออก)



ระดับน้ำปัจจุบันต่ำกว่าสถาฟ  
ระดับตลิ่งต่ำสุด 0.20 ม.รทก.  
ระดับท้องน้ำ - ม.รทก.

เทศบาลเมืองเพชรบุรี - อ.เมือง จ.เพชรบุรี  
(ลุ่มน้ำเพชรบุรี)



ระดับน้ำปัจจุบัน 1.10 ม.รทก.  
ระดับตลิ่งต่ำสุด 4.33 ม.รทก.  
ระดับท้องน้ำ 0.01 ม.รทก.

สภ.สุราษฎร์ธานี - อ.เมือง จ.สุราษฎร์ธานี  
(ลุ่มน้ำตาปี)



ระดับน้ำปัจจุบันต่ำกว่าสถาฟ  
ระดับตลิ่งต่ำสุด 2.60 ม.รทก.  
ระดับท้องน้ำ -8.58 ม.รทก.

สถานีอุตะเถาตอนล่าง - อ.หาดใหญ่ จ.สงขลา  
(ลุ่มน้ำทะเลสาบสงขลา)



ระดับน้ำปัจจุบัน 0.90 ม.รทก.  
ระดับตลิ่งต่ำสุด 8.93 ม.รทก.  
ระดับท้องน้ำ -1.93 ม.รทก.

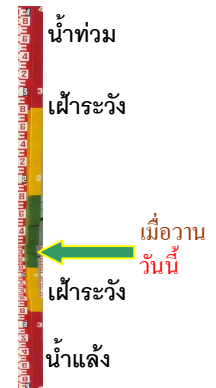


สถานีวัดแม่น้ำโขง (MRC) - อ.เชียงคาน จ.เลย  
(ลุ่มน้ำโขง)



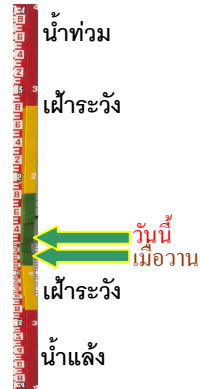
ระดับน้ำปัจจุบัน	5.70	ม.รทก.
ระดับตลิ่งต่ำสุด	-	ม.รทก.
ระดับท่อน้ำ	-	ม.รทก.

สถานีวัดแม่น้ำโขง (MRC) - อ.โขงเจียม จ.อุบลราชธานี  
(ลุ่มน้ำโขง)



ระดับน้ำปัจจุบัน	ระดับน้ำต่ำกว่าสถาพ	
ระดับตลิ่งต่ำสุด	-	ม.รทก.
ระดับท่อน้ำ	-	ม.รทก.

สถานีบ้านบางแก้ว - อ.บรรพตพิสัย จ.นครสวรรค์  
(ลุ่มน้ำปิง-วัง-สะแกกรัง-ป่าสัก)



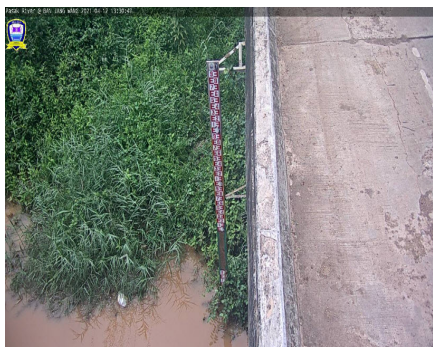
ระดับน้ำปัจจุบัน	36.62	ม.รทก.
ระดับตลิ่งต่ำสุด	44.95	ม.รทก.
ระดับท่อน้ำ	35.06	ม.รทก.

สถานีบ้านปากร้องห้วยจี่ - อ.บ้านตาก จ.ตาก  
(ลุ่มน้ำปิง-วัง-สะแกกรัง-ป่าสัก)



ระดับน้ำปัจจุบัน	ต่ำกว่าสถาพ	
ระดับตลิ่งต่ำสุด	120.45	ม.รทก.
ระดับท่อน้ำ	114.47	ม.รทก.

สถานีบ้านจางวาง - อ.หล่มสัก จ.เพชรบูรณ์  
(ลุ่มน้ำปิง-วัง-สะแกกรัง-ป่าสัก)



ระดับน้ำปัจจุบัน	130.70	ม.รทก.
ระดับตลิ่งต่ำสุด	135.46	ม.รทก.
ระดับท่อน้ำ	127.24	ม.รทก.

สถานีแม่น้ำป่าสัก - อ.เมือง จ.เพชรบูรณ์  
(ลุ่มน้ำปิง-วัง-สะแกกรัง-ป่าสัก)



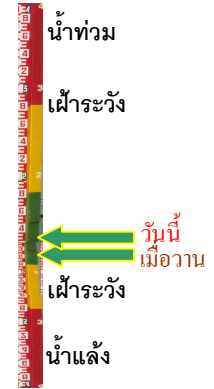
ระดับน้ำปัจจุบัน	111.00	ม.รทก.
ระดับตลิ่งต่ำสุด	114.98	ม.รทก.
ระดับท่อน้ำ	104.53	ม.รทก.

สถานีแม่ น้ำป่าสัก - อ.เสนาไห้ จ.สระบุรี  
(ลุ่มน้ำป่าสัก-วัง-สะแกกรัง-ป่าสัก)



ระดับน้ำปัจจุบัน	7.40	ม.รทก.
ระดับตลิ่งต่ำสุด	13.46	ม.รทก.
ระดับท้องน้ำ	0.04	ม.รทก.

สถานีแม่ น้ำป่าสัก - อ.แก่งคอย จ.สระบุรี  
(ลุ่มน้ำป่าสัก-วัง-สะแกกรัง-ป่าสัก)



ระดับน้ำปัจจุบัน	7.38	ม.รทก.
ระดับตลิ่งต่ำสุด	20.10	ม.รทก.
ระดับท้องน้ำ	4.79	ม.รทก.