



**รายงานการเฝ้าระวังติดตามสถานการณ์น้ำและความช่วยเหลือ  
ศูนย์ปฏิบัติการทรัพยากรธรรมชาติและสิ่งแวดล้อม (ด้านทรัพยากรน้ำ)  
กระทรวงทรัพยากรธรรมชาติและสิ่งแวดล้อม**

**ศูนย์ป้องกันวิกฤติน้ำ กรมทรัพยากรน้ำ**

โทรศัพท์ ๐ ๒๒๗๑ ๖๐๐๐ ต่อ ๖๔๔๕ โทรสาร ๐ ๒๒๗๘ ๖๖๒๙ www.dwr.go.th IDLine: mekhalawoc Email: mekhala@dwr.mail.go.th

**ศูนย์เทคโนโลยีสารสนเทศทรัพยากรน้ำบาดาล กรมทรัพยากรน้ำบาดาล**

โทรศัพท์ ๐ ๒๖๖๖ ๗๐๙๐ โทรสาร ๐ ๒๖๖๖ ๗๑๐๐ www.dgr.go.th Email: itcenter@dgr.mail.go.th

**สำนักงานนโยบายและแผนทรัพยากรธรรมชาติและสิ่งแวดล้อม**

โทรศัพท์ ๐ ๒๒๖๕๖๕๐๐ www.onep.go.th Email: webmaster@onep.go.th

รายงานฉบับที่ ๒๑๔/๒๕๖๔

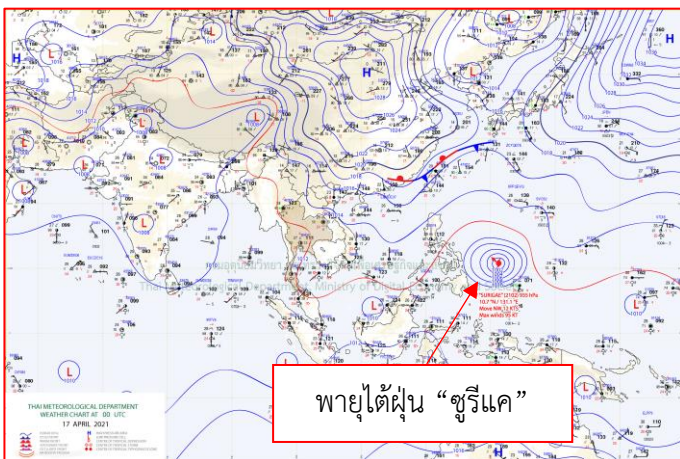
เวลา ๑๕.๐๐ น.

วันที่ ๑๗ เมษายน ๒๕๖๔

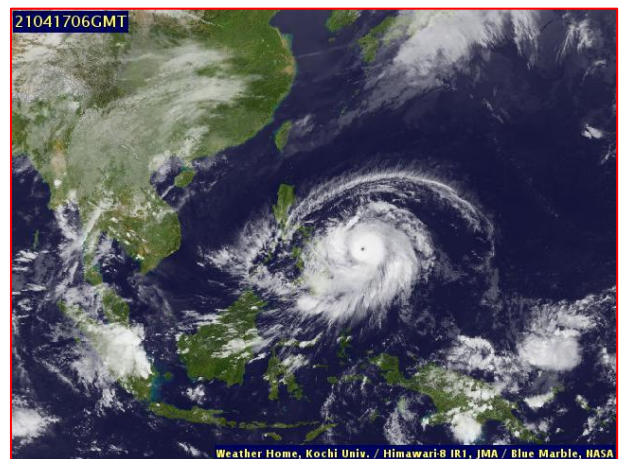
เรียนรมว.ทส. เลขานุการ รมว.ทส. ที่ปรึกษา รมว.ทส. ปกท.ทส. รอง ปกท.ทส. อทบ. อทบ. และหน่วยงานที่เกี่ยวข้อง

**๑. สถานะอากาศ เวลา ๑๒.๐๐ น. (กรมอุตุนิยมวิทยา)**

พยากรณ์อากาศ ๒๔ ชั่วโมงข้างหน้า บริเวณภาคเหนือ ภาคตะวันออกเฉียงเหนือ ภาคตะวันออก และภาคกลาง รวมทั้งกรุงเทพมหานครและปริมณฑล มีพายุฤดูร้อนเกิดขึ้น โดยมีลักษณะของพายุฝนฟ้าคะนอง ลมกระโชกแรง และมีลูกเห็บตก รวมถึงอาจมีฟ้าผ่าเกิดขึ้นกับมีฝนตกหนักบางแห่ง ขอให้ประชาชนบริเวณดังกล่าวระมัดระวังอันตรายจากพายุฤดูร้อนรวมทั้งฟ้าผ่าไว้ด้วย ทั้งนี้เนื่องจากบริเวณความกดอากาศสูงหรือมวลอากาศเย็นกำลังปานกลางจากประเทศจีนแผ่ลงมาปกคลุมประเทศไทยตอนบนและทะเลจีนใต้ ส่งผลทำให้มีลมใต้และลมตะวันออกเฉียงใต้พัดนำความชื้นจากทะเลจีนใต้เข้ามาปกคลุมภาคตะวันออกเฉียงเหนือตอนล่าง ภาคกลาง ภาคตะวันออก รวมทั้งกรุงเทพมหานครและปริมณฑล ประกอบกับมีคลื่นกระแสลมฝ่ายตะวันตกเคลื่อนเข้าปกคลุมภาคเหนือ และภาคตะวันออกเฉียงเหนือ สำหรับทะเลอันดามันและภาคใต้ มีลมใต้และลมตะวันออกเฉียงใต้พัดปกคลุม ทำให้ภาคใต้ฝั่งตะวันตกมีฝนตกหนักบางแห่ง

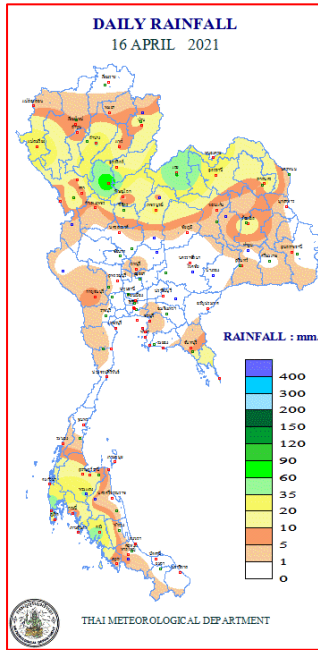


แผนที่อากาศ วันที่ ๑๗ เม.ย. ๒๕๖๔ เวลา ๐๗.๐๐ น.



ภาพถ่ายดาวเทียม วันที่ ๑๗ เม.ย. ๒๕๖๔ เวลา ๑๓.๐๐ น.

## ๒. ปริมาณฝนสะสม ณ เวลา ๐๗.๐๐น.(เมื่อวาน) - ๐๗.๐๐ น.(วันนี้)(กรมอุตุนิยมวิทยา)



| จุดตรวจวัด                | ปริมาณฝน (มม.) |
|---------------------------|----------------|
| จ.เลย (สภษ.)              | ๖๕.๐           |
| จ.หนองบัวลำภู             | ๕๘.๒           |
| จ.ภูเก็ต (ศูนย์ฯ)         | ๕๗.๐           |
| จ.ตรัง                    | ๔๔.๙           |
| จ.สุโขทัย                 | ๔๐.๔           |
| จ.อำนาจเจริญ              | ๓๙.๒           |
| จ.แม่ฮ่องสอน (แม่สะเรียง) | ๓๕.๐           |

## ๓. ปริมาณฝนสะสมของพื้นที่ลาดเชิงเขา ๑๒ ชม. ที่ผ่านมา (กรมทรัพยากรน้ำ)

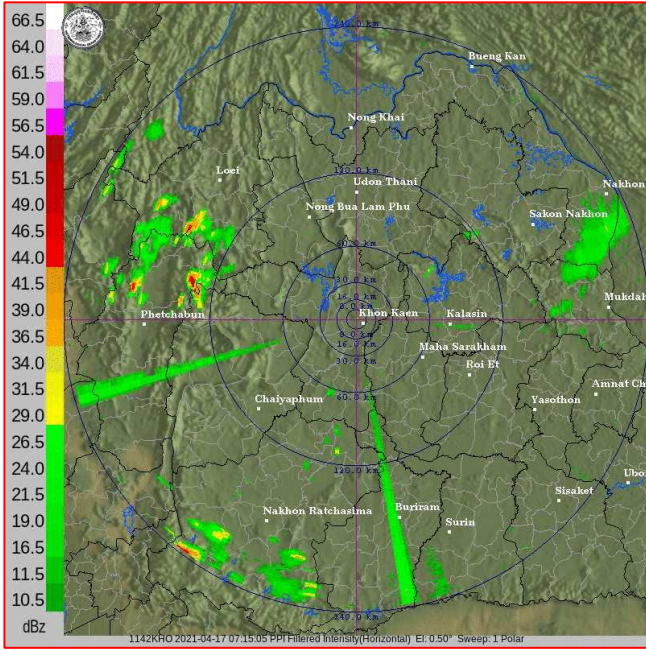
| จุดตรวจวัด                                           | ระดับการเตือน | ปริมาณฝน (มม./๑๒ ชม.) |
|------------------------------------------------------|---------------|-----------------------|
| บ้านห้วยละบัวยา ต.สะเนียน อ.เมืองน่าน จ.น่าน         | -             | ๖๘.๐                  |
| บ้านวังขอนจุ่น ต.แม่สำ อ.ศรีสขนาลัย จ.สุโขทัย        | -             | ๖๖.๕                  |
| บ้านนาพรุ ต.นาคา อ.สุขสำราญ จ.ระนอง                  | -             | ๖๓.๐                  |
| บ้านบุงผ่า ต.น้ำกุ่ม อ.นครไทย จ.พิษณุโลก             | -             | ๖๒.๕                  |
| บ้านน้ำกุ่ม ต.น้ำกุ่ม อ.นครไทย จ.พิษณุโลก            | -             | ๕๕.๕                  |
| บ้านอินทนิล ต.ทุ่งมะพร้าว อ.ท้ายเหมือง จ.พังงา       | -             | ๕๔.๕                  |
| บ้านทุ่งกวางทอง ต.ดอนไฟ อ.แม่ทะ จ.ลำปาง              | -             | ๕๒.๐                  |
| บ้านแม่ทุเลาโน ต.กลางดง อ.ทุ่งเสลี่ยม จ.สุโขทัย      | -             | ๔๙.๕                  |
| บ้านสบป่าด ต.สบป่าด อ.แม่เมาะ จ.ลำปาง                | -             | ๔๙.๐                  |
| บ้านแม่ต๋อบเหนือ ต.บ้านกาศ อ.แม่สะเรียง จ.แม่ฮ่องสอน | -             | ๔๘.๐                  |

## ๔. ค่าความชื้นในดิน (กรมทรัพยากรน้ำ/คณะกรรมการแม่น้ำโขง)

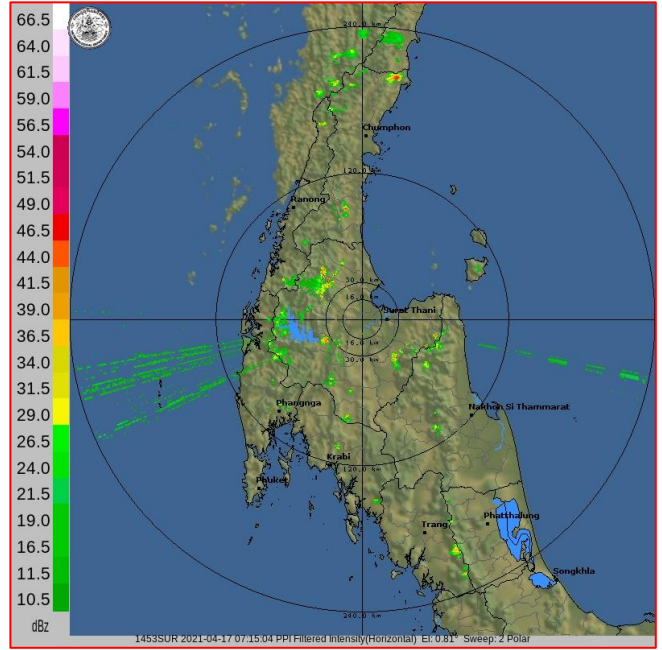
| ภูมิภาค            | ความชื้นในดิน [-] ๑ เม.ย. ๖๔ | ความชื้นในดิน [-] ๗ เม.ย. ๖๔ | แนวโน้ม   |
|--------------------|------------------------------|------------------------------|-----------|
| เหนือ              | ๐-๒๐                         | ๐-๒๐                         | ทรงตัว    |
| กลาง               | ๐-๒๐                         | ๒๐-๔๐                        | เพิ่มขึ้น |
| ตะวันออกเฉียงเหนือ | ๒๐-๔๐                        | ๒๐-๔๐                        | ทรงตัว    |
| ตะวันออก           | ๒๐-๔๐                        | ๒๐-๔๐                        | ทรงตัว    |
| ตะวันตก            | ๒๐-๔๐                        | ๒๐-๔๐                        | ทรงตัว    |
| ใต้                | ๔๐-๖๐                        | ๔๐-๖๐                        | ทรงตัว    |

หมายเหตุ : ความชื้นในดิน ๐ หมายถึง ดินที่แห้งสนิท และ ๑๐๐ หมายถึง ดินที่อิ่มน้ำ

๕. เรดาร์ตรวจอากาศ ณ วันที่ ๑๗ เมษายน ๒๕๖๔ (กรมอุตุนิยมวิทยา)



สถานีขอนแก่น เวลา ๑๔.๑๕ น.



สถานีสุราษฎร์ธานี เวลา ๑๔.๑๕ น.

จากเรดาร์ตรวจอากาศจะพบว่ามียกลุ่มเมฆฝนทั่วทุกภาคของประเทศไทย

๖. สถานการณ์น้ำในแหล่งเก็บกักน้ำ ณ วันที่ ๑๗ เมษายน ๒๕๖๔ (กรมชลประทาน กรมทรัพยากรน้ำ และสททช.)

๖.๑ สภาพน้ำในอ่างเก็บน้ำขนาดใหญ่ปริมาตรน้ำในอ่างฯ ๓๔,๔๐๘ ล้าน ลบ.ม. คิดเป็นร้อยละ ๔๙ (ปริมาตรน้ำใช้การได้ ๑๐,๘๖๕ ล้าน ลบ.ม. คิดเป็นร้อยละ ๒๓) ปริมาตรน้ำในอ่างฯ เทียบกับปี ๒๕๖๓ (๓๔,๘๘๖ ล้าน ลบ.ม. คิดเป็นร้อยละ ๔๙) น้อยกว่าปี ๒๕๖๓ จำนวน ๔๗๙ ล้าน ลบ.ม. ปริมาณน้ำไหลลงอ่างฯ จำนวน ๔๓.๘๖ ล้าน ลบ.ม. ปริมาณน้ำระบายจำนวน ๗๗.๔๖ ล้าน ลบ.ม. สามารถรับน้ำได้อีก ๓๖,๕๑๙ ล้าน ลบ.ม.

| อ่างเก็บน้ำ        | ปริมาตรน้ำในอ่าง   |              | ปริมาตรน้ำใช้การได้ |             | ปริมาตรน้ำไหลลงอ่าง |                     | ปริมาตรน้ำระบาย   |                     | ปริมาตรน้ำรับได้อีก (ล้าน ม.³)<br>(ความจุที่ รนส- ปริมาตรน้ำปัจจุบัน) |
|--------------------|--------------------|--------------|---------------------|-------------|---------------------|---------------------|-------------------|---------------------|-----------------------------------------------------------------------|
|                    | ปริมาตร (ล้าน ม.³) | % น้ำเก็บกัก | ปริมาตร (ล้าน ม.³)  | % น้ำใช้การ | วันนี้ (ล้าน ม.³)   | เมื่อวาน (ล้าน ม.³) | วันนี้ (ล้าน ม.³) | เมื่อวาน (ล้าน ม.³) |                                                                       |
| ๑.ภูมิพล           | ๔,๖๕๖              | ๓๕           | ๘๕๖                 | ๙           | ๔.๓๑                | ๐.๑๔                | ๖.๐๐              | ๖.๐๐                | ๘,๘๐๖                                                                 |
| ๒.สิริกิติ์        | ๓,๘๘๓              | ๔๑           | ๑,๐๓๓               | ๑๖          | ๕.๙๘                | ๕.๗๘                | ๑๔.๕๘             | ๑๔.๓๙               | ๖,๖๒๕                                                                 |
| ๓.จุฬารัตน์        | ๗๒                 | ๔๔           | ๓๕                  | ๒๗          | ๐.๐๐                | ๐.๕๔                | ๐.๕๓              | ๐.๕๓                | ๑๐๙                                                                   |
| ๔.อุบลรัตน์        | ๙๑๖                | ๓๘           | ๓๓๕                 | ๑๘          | ๖.๓๗                | ๐.๐๙                | ๕.๐๗              | ๕.๐๗                | ๓,๗๒๔                                                                 |
| ๕.ลำปาว            | ๔๘๕                | ๒๔           | ๓๘๕                 | ๒๐          | ๓.๗๘                | ๐.๐๐                | ๓.๑๙              | ๓.๒๓                | ๑,๙๖๕                                                                 |
| ๖.สิรินธร          | ๑,๑๖๖              | ๕๙           | ๓๓๕                 | ๓๐          | ๒.๙๑                | ๐.๐๐                | ๓.๕๗              | ๓.๕๖                | ๘๐๐                                                                   |
| ๗.ป่าสักชลสิทธิ์   | ๒๓๒                | ๒๔           | ๒๒๙                 | ๒๔          | ๐.๒๖                | ๐.๙๔                | ๒.๑๖              | ๒.๑๗                | ๗๒๘                                                                   |
| ๘.ศรีนครินทร์      | ๑๑,๘๐๔             | ๖๗           | ๑,๕๓๙               | ๒๑          | ๖.๓๗                | ๐.๗๖                | ๑๓.๐๖             | ๑๓.๐๒               | ๖,๙๖๖                                                                 |
| ๙.วชิราลงกรณ์      | ๓,๗๘๙              | ๔๓           | ๗๗๗                 | ๑๓          | ๑.๐๖                | ๓.๓๔                | ๗.๐๕              | ๗.๐๑                | ๗,๒๑๑                                                                 |
| ๑๐.ขุนด่านปราการชล | ๔๙                 | ๒๒           | ๔๕                  | ๒๐          | ๐.๐๖                | ๐.๐๖                | ๑.๑๙              | ๐.๖๑                | ๑๗๖                                                                   |
| ๑๑.รัชชประภา       | ๓,๓๘๘              | ๖๐           | ๒,๐๓๖               | ๔๗          | ๒.๑๕                | ๓.๒๙                | ๕.๖๓              | ๖.๗๖                | ๒,๗๕๖                                                                 |
| ๑๒.บางลำภู         | ๑,๑๔๗              | ๗๙           | ๘๗๑                 | ๗๔          | ๒.๔๑                | ๓.๘๒                | ๔.๑๖              | ๔.๑๒                | ๔๔๓                                                                   |

๖.๒ อ่างเก็บน้ำขนาดกลาง ๔๑๒ แห่ง มีปริมาณน้ำ ๒,๕๘๖ ล้าน ลบ.ม. (๕๐%) ปริมาณน้ำใช้การ ๒,๑๙๘ ล้าน ลบ.ม. (๔๖%)

๖.๓ แหล่งน้ำธรรมชาติขนาดใหญ่ ๗ แห่ง มีปริมาณน้ำรวม ๑๗๙.๐๐ ล้าน ลบ.ม. (๓๐%)

๖.๔ แหล่งน้ำในพื้นที่นอกเขตชลประทาน ๑๐๒,๐๙๙ แห่ง มีปริมาณน้ำรวม ๔,๑๔๕ ล้าน ลบ.ม. (๔๘%)

๖.๕ อ่างเก็บน้ำขนาดกลางนอกเขตชลประทาน ๖๕ แห่ง ภายใต้งานดูแลของกรมทรัพยากรน้ำปริมาณน้ำปัจจุบัน ๑๒๒.๑๐ ล้านลบ.ม. (๕๒%)

**๗. สถานการณ์น้ำในประเทศ ณ วันที่ ๑๔ - ๑๗ เมษายน ๒๕๖๔ (กรมชลประทาน)**

| สถานี | แม่น้ำ      | อำเภอ       | จังหวัด       | ระดับ<br>ตลิ่ง<br>(ม.รทก.) | ระดับน้ำ (ม.รทก.) |             |             |             | แนวโน้ม   | เปรียบ<br>เทียบ<br>ระดับตลิ่ง |
|-------|-------------|-------------|---------------|----------------------------|-------------------|-------------|-------------|-------------|-----------|-------------------------------|
|       |             |             |               |                            | พุธ               | พฤหัสบดี    | ศุกร์       | เสาร์       |           |                               |
|       |             |             |               |                            | ๑๔<br>เม.ย.       | ๑๕<br>เม.ย. | ๑๖<br>เม.ย. | ๑๗<br>เม.ย. |           |                               |
| P.๑   | ปิง         | เมือง       | เชียงใหม่     | ๓.๗๐                       | ๑.๔๓              | ๑.๔๕        | ๑.๒๖        | ๑.๕๗        | เพิ่มขึ้น | -๒.๑๓                         |
| W.๑C  | วัง         | เมือง       | ลำปาง         | ๕.๒๐                       | -๐.๐๘             | ๐.๐๗        | -๐.๒๕       | ๐.๑๖        | เพิ่มขึ้น | -๕.๐๔                         |
| Y.๑๖  | ยม          | บางระกำ     | พิษณุโลก      | ๗.๓๐                       | -๐.๒๐             | -๐.๒๐       | -๐.๑๖       | -๐.๒๐       | ลดลง      | -๗.๕๐                         |
| N.๗A  | น่าน        | เมือง       | พิจิตร        | ๙.๘๗                       | ๒.๒๓              | ๒.๐๖        | ๒.๐๓        | ๒.๐๙        | เพิ่มขึ้น | -๗.๗๘                         |
| C.๒   | เจ้าพระยา   | เมือง       | นครสวรรค์     | ๒๖.๒๐                      | ๑๗.๒๘             | ๑๗.๒๔       | ๑๗.๑๓       | ๑๗.๐๓       | ลดลง      | -๙.๑๗                         |
| C.๑๓  | เจ้าพระยา   | สรรพยา      | ชัยนาท        | ๑๖.๓๔                      | ๕.๕๔              | ๕.๕๔        | ๕.๕๔        | ๕.๗๘        | เพิ่มขึ้น | -๑๐.๕๖                        |
| M.๖A  | มูล         | สตึก        | บุรีรัมย์     | ๖.๐๐                       | ๐.๐๗              | ๐.๐๖        | ๐.๐๖        | ๐.๐๖        | ทรงตัว    | -๕.๙๔                         |
| M.๗   | มูล         | เมือง       | อุบลราชธานี   | ๗.๐๐                       | ๒.๑๖              | ๒.๒๑        | ๒.๑๗        | ๒.๑๖        | ลดลง      | -๔.๘๔                         |
| M.๑๙๑ | ลำตะคอง     | เมือง       | นครราชสีมา    | ๓.๕๐                       | ๑.๑๔              | ๑.๑๒        | ๑.๐๒        | ๑.๑๑        | เพิ่มขึ้น | -๑.๘๙                         |
| M.๖๙  | ลำเซบก      | ตระการพืชผล | อุบลราชธานี   | ๗.๓๐                       | ๓.๐๗              | ๓.๐๗        | ๓.๐๖        | ๓.๐๕        | ลดลง      | -๔.๒๕                         |
| X.๖๔  | คลองท่าแซะ  | ท่าแซะ      | ชุมพร         | ๑๗.๑๓                      | ๗.๖๔              | ๗.๖๔        | ๗.๖๔        | ๗.๗๐        | เพิ่มขึ้น | -๙.๔๓                         |
| X.๑๔๙ | คลองกลาย    | นบพิตำ      | นครศรีธรรมราช | ๓๓.๙๖                      | ๒๗.๗๘             | ๒๗.๙๘       | ๒๗.๙๒       | ๒๗.๙๓       | เพิ่มขึ้น | -๖.๐๓                         |
| X.๒๗๔ | แม่น้ำโก-ลก | แว้ง        | นราธิวาส      | ๒๔.๑๘                      | ๑๘.๖๐             | ๑๘.๖๐       | ๑๘.๕๙       | ๑๘.๕๙       | ทรงตัว    | -๕.๕๙                         |
| X.๓๗A | แม่น้ำตาปี  | พระแสง      | สุราษฎร์ธานี  | ๑๑.๗๐                      | ๔.๙๙              | ๔.๙๗        | ๔.๙๘        | ๕.๒๔        | เพิ่มขึ้น | -๖.๕๖                         |

\*\*\* ยังไม่ได้รับรายงาน

**๘. สถานการณ์น้ำในพื้นที่ลุ่มน้ำโขง ณ วันที่ ๑๗ เมษายน ๒๕๖๔ (คณะกรรมการแม่น้ำโขง)**

| สถานี                    | ระดับ<br>อ้างอิง<br>(ม.รทก.) | ระดับ<br>ตลิ่ง<br>(ม.) | ระดับน้ำ (ม.)         |             |             |             |             | เปรียบเทียบ<br>ระดับ<br>ตลิ่ง (ม.) | ผลต่างของระดับน้ำ (ม.) |                   | แนว<br>โน้ม |
|--------------------------|------------------------------|------------------------|-----------------------|-------------|-------------|-------------|-------------|------------------------------------|------------------------|-------------------|-------------|
|                          |                              |                        | ๑๓<br>เม.ย.           | ๑๔<br>เม.ย. | ๑๕<br>เม.ย. | ๑๖<br>เม.ย. | ๑๗<br>เม.ย. |                                    | ๓ วัน<br>ย้อนหลัง      | ๕ วัน<br>ย้อนหลัง |             |
|                          |                              |                        | อ.เชียงแสน จ.เชียงราย | ๓๕๗.๑๑๐     | ๑๒.๘๐       | ๓.๑๔        | ๓.๑๐        |                                    | ๓.๐๘                   | ๓.๐๖              |             |
| อ.เชียงคาน จ.เลย         | ๑๙๔.๑๑๘                      | ๑๖.๐๐                  | ๕.๑๘                  | ๕.๓๑        | ๕.๖๖        | ๕.๘๒        | ๕.๗๐        | -๑๐.๓                              | ๐.๐๔                   | ๐.๕๒              | ลดลง        |
| อ.เมือง จ.หนองคาย        | ๑๕๓.๖๔๘                      | ๑๒.๒๐                  | ๒.๑๕                  | ๒.๑๘        | ๒.๒๒        | ๒.๔๕        | ๒.๗๐        | -๙.๕                               | ๐.๔๘                   | ๐.๕๕              | เพิ่มขึ้น   |
| อ.เมือง จ.นครพนม         | ๑๓๒.๖๘๐                      | ๑๒.๐๐                  | ๒.๐๙                  | ๒.๐๕        | ๒.๐๒        | ๒.๐๓        | ๒.๐๘        | -๙.๙๒                              | ๐.๐๖                   | -๐.๐๑             | เพิ่มขึ้น   |
| อ.เมือง จ.มุกดาหาร       | ๑๒๔.๒๑๙                      | ๑๒.๕๐                  | ๒.๓๘                  | ๒.๓๐        | ๒.๓๐        | ๒.๒๙        | ๒.๒๗        | -๑๐.๒๓                             | -๐.๐๓                  | -๐.๑๑             | ลดลง        |
| อ.โขงเจียม จ.อุบลราชธานี | ๘๙.๐๓๐                       | ๑๔.๕๐                  | ๒.๖๘                  | ๒.๗๐        | ๒.๖๕        | ๒.๖๔        | ๒.๖๒        | -๑๑.๘๘                             | -๐.๐๓                  | -๐.๐๖             | ลดลง        |

\*\*\* ไม่มีสถานการณ์

**๙. สถานการณ์เตือนภัย Early Warning ณ วันที่ ๑๗ เมษายน ๒๕๖๔ (กรมทรัพยากรน้ำ)**

[เวลา ๐๘.๐๐ น. - ๑๕.๐๐ น. (วันนี้)]

| การแจ้งเตือน             | สถานี | การแจ้งเตือน |
|--------------------------|-------|--------------|
| เตือนสีแดง (อพยพ)        | -     | -            |
| เตือนสีเหลือง (เตือนภัย) | -     | -            |
| เตือนสีเขียว (เฝ้าระวัง) | -     | -            |

\*\*\* ไม่มีสถานการณ์

**๑๐. พื้นที่ติดตามและเฝ้าระวังสถานการณ์ธรณีพิบัติภัย ณ วันที่ ๑๗ เมษายน ๒๕๖๔ (กรมทรัพยากรธรณี)**

เนื่องจากในพื้นที่เสี่ยงดินถล่ม มีปริมาณน้ำฝนไม่ถึงเกณฑ์การเฝ้าระวัง ประกอบกับบางพื้นที่ไม่มีฝนตก จึงไม่มีพื้นที่ติดตามสถานการณ์พิบัติภัยดินถล่มและน้ำป่าไหลหลาก

## ๑๑. เหตุการณ์วิกฤตน้ำปัจจุบัน ณ วันที่ ๑๗ เมษายน ๒๕๖๔ [เวลา ๐๘.๐๐ น. - ๑๕.๐๐ น. (วันนี้)]

ไม่มีสถานการณ์

## ๑๒. สถานการณ์ภาวะน้ำท่วม และสถานการณ์ฝนแล้ง/ฝนทิ้งช่วง ณ วันที่ ๑๗ เมษายน ๒๕๖๔ (ปก.)

### สถานการณ์สาธารณภัย

จากสถานการณ์ห่อความกดอากาศต่ำบริเวณอ่าวเบงกอลตอนล่างเคลื่อนเข้าสู่บริเวณทะเลอันดามัน ประกอบกับลมตะวันตกเฉียงใต้ที่พัดปกคลุมภาคใต้ฝั่งตะวันตกและทะเลอันดามันมีกำลังแรงขึ้น ทำให้มีฝนเพิ่มขึ้น และมีฝนตกหนักบางพื้นที่ในห้วงวันที่ ๓๑ มี.ค. ๖๔ - ปัจจุบัน ทำให้เกิดพายุฝนฟ้าคะนองลมกระโชกแรงและลูกเห็บตก ในพื้นที่ ๕๓ จังหวัด (เชียงราย เชียงใหม่ แม่ฮ่องสอน อุตรดิตถ์ พะเยา แพร่ น่าน ลำปาง ลำพูน ตาก สุโขทัย พิษณุโลก พิจิตร กำแพงเพชร เพชรบูรณ์ บึงกาฬ นครพนม เลย อุตรธานี สกลนคร กาฬสินธุ์ หนองบัวลำภู ขอนแก่น ชัยภูมิ มหาสารคาม ร้อยเอ็ด ยโสธร สุรินทร์ มุกดาหาร อุบลราชธานี ศรีสะเกษ บุรีรัมย์ นครราชสีมา ระยอง จันทบุรี สระแก้ว ชลบุรี ปราจีนบุรี ฉะเชิงเทรา นครสวรรค์ อุทัยธานี ชัยนาท ลพบุรี สิงห์บุรี สระบุรี อ่างทอง พระนครศรีอยุธยา ปทุมธานี สมุทรปราการ สมุทรสาคร ราชบุรี ภูเก็ต สุราษฎร์ธานี) ๒๗๔ อ. ๖๘๘ ต. ๑,๗๒๔ ม. ๒ เขตเทศบาล บ้านเรือนประชาชนได้รับความเสียหาย ๑๐,๒๓๗ หลัง วัต ๔ แห่ง และกรุงเทพมหานคร ๑ เขต ๑ แขวง มีผู้เสียชีวิต ๓ ราย (หญิง อ.เมืองฯ จ.น่าน สาเหตุกิ่งไม้หักทับรถยนต์, หญิง อ.พยุหะภูมิพิสัย จ.มหาสารคาม สาเหตุผนังโรงเรือนล้มทับ, ชาย อ.เชียงคาน จ.เลย สาเหตุต้นไม้ล้มทับ) ผู้บาดเจ็บ ๑๐ ราย (จ.น่าน อ.เมืองฯ ๑ ราย สาเหตุกิ่งไม้หักทับรถยนต์จ.สุรินทร์อ.เขวาสินรินทร์ ๒ ราย สาเหตุบ้านกำลังก่อสร้าง ล้มทับ อ.รัตนบุรี ๑ ราย สาเหตุกิ่งไม้หล่นใส่อ.ท่าตูม ๑ ราย สาเหตุเพิงพักล้ม จ.พิจิตรอ.ตะพานหิน ๑ ราย สาเหตุกิ่งไม้หล่นใส่จ.เชียงใหม่อ.แม่แตง ๑ ราย สาเหตุผนังบ้านล้มทับ,จ.เลย อ.เชียงคาน ๑ ราย สาเหตุต้นไม้ล้มทับ, จ.สกลนคร อ.ภูพาน ๒ ราย สาเหตุต้นไม้ล้มทับ) ปัจจุบันสถานการณ์คลี่คลายแล้วทุกจังหวัด

### ๑๓. การคาดหมายลักษณะอากาศ ๗ วันข้างหน้า (ระหว่างวันที่ ๑๗ - ๒๓ เมษายน ๒๕๖๔)

ในช่วงวันที่ ๑๗ - ๑๙ เม.ย. ๖๔ บริเวณความกดอากาศสูงหรือมวลอากาศเย็นกำลังปานกลางจากประเทศจีนแผ่ลงมาปกคลุมภาคตะวันออกเฉียงเหนือตอนบนและทะเลจีนใต้ ส่งผลทำให้มีลมใต้และลมตะวันออกเฉียงใต้พัดปกคลุมภาคเหนือตอนล่าง ภาคตะวันออกเฉียงเหนือตอนล่าง ภาคกลางตอนล่าง ภาคตะวันออก รวมทั้งกรุงเทพมหานครและปริมณฑล ประกอบกับมีคลื่นกระแสลมฝ่ายตะวันตกจะเคลื่อนผ่านภาคเหนือ ภาคตะวันออกเฉียงเหนือตอนบน และภาคกลาง ในขณะที่บริเวณประเทศไทยตอนบนมีอากาศร้อน ลักษณะเช่นนี้ทำให้ประเทศไทยตอนบนมีพายุฤดูร้อนเกิดขึ้น โดยมีลักษณะของพายุฝนฟ้าคะนอง ลมกระโชกแรง ฝนตกหนัก และลูกเห็บตกบางแห่ง รวมถึงอาจมีฟ้าผ่าเกิดขึ้นได้ สำหรับบริเวณทะเลอันดามัน ภาคใต้ และอ่าวไทยมีลมตะวันตกเฉียงใต้พัดปกคลุม ทำให้ภาคใต้ยังคงมีฝนฟ้าคะนองเกิดขึ้นและมีฝนตกหนักบางแห่ง

ส่วนในช่วงวันที่ ๒๐ - ๒๓ เม.ย. ๖๔ บริเวณประเทศไทยตอนบนมีอุณหภูมิสูงขึ้น กับมีอากาศร้อนและมีฟ้าหลัวในตอนกลางวัน แต่ยังคงมีฝนฟ้าคะนองกับมีลมกระโชกแรงเกิดขึ้นบางพื้นที่ เนื่องจากความกดอากาศต่ำเนื่องจากความร้อนปกคลุมประเทศไทยตอนบน ในขณะที่มีลมใต้และลมตะวันออกเฉียงใต้ยังคงพัดปกคลุมภาคเหนือตอนล่าง ภาคตะวันออกเฉียงเหนือตอนล่าง ภาคกลาง ภาคตะวันออก รวมทั้งกรุงเทพมหานครและปริมณฑล สำหรับลมตะวันตกเฉียงใต้ยังคงพัดปกคลุมบริเวณทะเลอันดามัน อ่าวไทย และภาคใต้ ทำให้บริเวณดังกล่าวยังคงมีฝนฟ้าคะนองเกิดขึ้น

### ๑๔. ความช่วยเหลือภัยแล้งสะสมของกรมทรัพยากรน้ำ

ความช่วยเหลือในพื้นที่ประสบปัญหาภัยแล้ง ตั้งแต่วันที่ ๑ ตุลาคม ๒๕๖๓ - ๑๖ เมษายน ๒๕๖๔

| หน่วยงาน | จังหวัด    | ปริมาณการสูบน้ำ (ลบ.ม.) | ปริมาณการแจกจ่ายน้ำสะอาด (ลิตร) | น้ำดื่มบรรจุขวด (ขวด) | ประโยชน์ที่ได้รับ |         |                    |
|----------|------------|-------------------------|---------------------------------|-----------------------|-------------------|---------|--------------------|
|          |            |                         |                                 |                       | อุปโภค-บริโภค     |         | พื้นที่เกษตร (ไร่) |
|          |            |                         |                                 |                       | ครัวเรือน         | ประชากร |                    |
| ภาค ๑    | ลำปาง      | ๑๑๙,๗๐๐                 | ๒,๓๕๕,๑๗๖                       | -                     | ๑๗๑,๒๓๐           | ๔๖๐,๐๕๗ | ๒,๖๑๑              |
|          | เชียงใหม่  | -                       | ๑๑๑,๖๑๗                         | -                     | ๒๑,๒๐๑            | ๘๗,๖๗๕  | -                  |
|          | แม่ฮ่องสอน | -                       | ๙๘,๙๔๕                          | -                     | ๙,๒๔๘             | ๖๐,๙๘๖  | -                  |
|          | เชียงราย   | -                       | ๓๑๘,๖๓๖                         | -                     | ๕๖,๔๗๑            | ๑๗๔,๔๗๗ | -                  |
|          | กำแพงเพชร  | -                       | ๑๑๖,๐๐๒                         | -                     | ๔๔,๑๒๕            | ๑๗๙,๓๑๐ | -                  |

|        |               |            |           |        |         |           |         |
|--------|---------------|------------|-----------|--------|---------|-----------|---------|
|        | พะเยา         | ๗๗,๓๐๐     | -         | -      | ๕๐๐     | ๑,๓๕๐     | -       |
|        | ลำพูน         | ๘๗๔,๐๐๐    | -         | -      | -       | -         | ๔,๗๐๐   |
| ภาค ๒  | อุทัยธานี     | ๗๗,๗๖๐     | -         | -      | -       | -         | ๔,๐๐๐   |
|        | นครสวรรค์     | ๑,๕๗๒,๔๘๐  | ๓๐,๐๐๐    | -      | ๑๔,๖๗๒  | ๑๑,๙๒๙    | ๘,๘๐๐   |
|        | เพชรบูรณ์     | ๑๖,๒๐๐     | -         | -      | ๑,๒๐๐   | ๔,๘๐๐     | -       |
| ภาค ๓  | สกลนคร        | ๒,๒๘๒,๕๒๐  | -         | -      | ๔,๑๔๒   | ๑๕,๑๓๑    | ๒,๓๘๓   |
|        | อุตรธานี      | ๒,๘๙๔,๐๐๐  | -         | ๑,๕๐๐  | ๒,๐๖๑   | ๙,๘๐๐     | ๑,๓๙๐   |
|        | หนองคาย       | ๔๘๔,๐๐๐    | -         | -      | ๓๗๐     | ๑,๔๔๒     | ๕,๘๐๐   |
|        | เลย           | -          | ๗๒,๐๐๐    | -      | ๗๖      | ๑,๐๗๙     | -       |
|        | หนองบัวลำภู   | -          | -         | ๑,๐๐๐  | -       | -         | -       |
| ภาค ๔  | ขอนแก่น       | ๑,๑๐๕,๕๐๐  | -         | -      | ๑,๓๘๘   | ๕,๓๙๖     | -       |
|        | มหาสารคาม     | ๑๒๐,๓๐๐    | -         | -      | ๔๖๙     | ๑,๘๗๖     | -       |
| ภาค ๕  | บุรีรัมย์     | ๒๙๒,๐๐๐    | -         | -      | ๑,๙๗๐   | ๕,๒๔๙     | -       |
|        | นครราชสีมา    | ๓๕๙,๕๐๐    | -         | -      | ๘๐๘     | ๒,๓๕๒     | -       |
| ภาค ๖  | สระแก้ว       | ๒๗๒,๐๐๐    | -         | -      | ๑๔,๓๕๐  | ๕๐,๐๐๐    | -       |
|        | ปราจีนบุรี    | ๓,๙๓๓,๗๐๐  | -         | -      | ๑,๐๒๒   | ๓,๔๘๖     | ๖,๑๕๐   |
|        | จันทบุรี      | ๓,๕๖๔,๐๐๐  | -         | -      | ๑,๖๐๐   | ๔,๕๐๐     | ๘,๐๐๐   |
|        | ระยอง         | ๒๐๒,๒๐๐    | -         | -      | ๔๗๘     | ๑,๓๗๘     | ๗๐๐     |
|        | ตราด          | ๓๔๖,๘๐๐    | -         | -      | ๒,๓๑๐   | ๕,๒๘๕     | ๑๖,๘๐๐  |
| ภาค ๗  | สุพรรณบุรี    | ๒,๓๓๔,๖๐๐  | -         | -      | ๒๕๘     | ๙๙๐       | -       |
|        | ราชบุรี       | ๗๔,๕๒๐     | ๑๒,๐๐๐    | -      | ๑๐๔     | ๓๒๕       | ๖๐๐     |
| ภาค ๘  | นครศรีธรรมราช | ๔,๕๙๕,๙๔๐  | -         | -      | ๑,๘๐๐   | ๕,๔๘๘     | ๑๘,๕๐๐  |
| ภาค ๙  | พิจิตร        | ๑,๖๗๕,๓๒๐  | -         | -      | ๗,๗๑๔   | ๒๑,๙๘๔    | ๘๒,๕๐๐  |
|        | แพร่          | ๑,๖๓๒,๓๖๐  | -         | -      | ๑,๕๐๓   | ๔,๕๐๕     | ๖,๖๐๐   |
|        | พิษณุโลก      | ๑,๔๖๔,๖๐๐  | -         | ๔,๗๔๑  | ๑๙๕     | ๕๑๕       | ๑,๖๒๓   |
|        | สุโขทัย       | ๑๙๐,๐๘๐    | -         | ๒,๓๘๘  | ๓๐๖     | ๑,๑๒๔     | -       |
|        | น่าน          | -          | -         | ๑,๕๐๐  | -       | -         | -       |
|        | อุตรดิตถ์     | -          | ๒๒๘,๐๕๐   | -      | ๑,๒๑๑   | ๔,๑๖๗     | -       |
| ภาค ๑๐ | สุราษฎร์ธานี  | ๓๘๐,๘๐๐    | ๑๑๔,๐๐๐   | -      | ๑๘๐     | ๖๔๐       | ๑,๑๐๐   |
| ภาค ๑๑ | อุบลราชธานี   | ๑๒๕,๓๐๐    | -         | -      | ๑,๒๗๔   | ๔,๒๔๑     | -       |
|        | อำนาจเจริญ    | ๑๘๘,๕๕๐    | -         | ๖๐๐    | ๑,๖๘๔   | ๕,๘๕๒     | -       |
|        | ๓๖ จังหวัด    | ๓๑,๒๕๖,๐๓๐ | ๓,๔๕๖,๔๒๖ | ๑๑,๗๒๙ | ๓๖๕,๙๒๐ | ๑,๑๓๗,๓๘๙ | ๑๗๒,๒๕๗ |

จึงเรียนมาเพื่อโปรดทราบ

นายสมฤทธิ วิไลพรรัตน์  
รองอธิบดีกรมทรัพยากรน้ำ  
ประธานคณะทำงานศูนย์ปฏิบัติการ  
ทรัพยากรธรรมชาติและสิ่งแวดล้อม  
(ด้านทรัพยากรน้ำ)