

รายงานสถานการณ์น้ำลุ่มน้ำเจ้าพระยา

วันที่ 19 เมษายน 2564

1) สภาพภูมิอากาศ

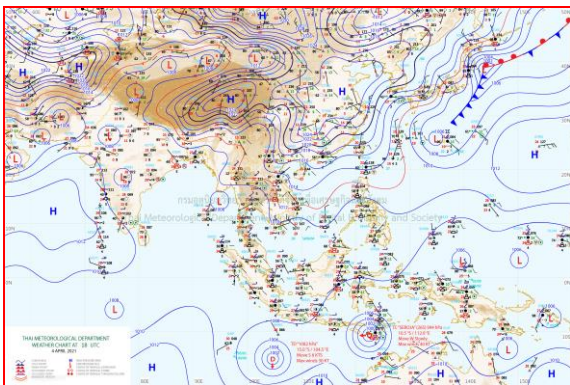
ลักษณะอากาศทั่วไป (ที่มา: กรมอุตุนิยมวิทยา)

พยากรณ์อากาศ 24 ชั่วโมงข้างหน้า คลื่นกระแสลมฝ่ายตะวันตกเคลื่อนเข้าปกคลุมภาคตะวันออกเฉียงเหนือ ประกอบกับมีลมตะวันตกเฉียงใต้เข้ามาปกคลุมภาคภาคเหนือตอนล่าง ภาคตะวันออกเฉียงเหนือ ภาคกลาง ภาคตะวันออก รวมทั้งกรุงเทพมหานครและปริมณฑล ลักษณะเช่นทำให้บริเวณประเทศไทยตอนบนมีฝนฟ้าคะนอง กับมีลมกระโชกแรง และฝนตกหนักบางแห่ง ขอให้ประชาชนบริเวณดังกล่าวระมัดระวังอันตรายจากฝนฟ้าคะนองและลมกระโชกแรงไว้ด้วยสำหรับทะเลอันดามัน ภาคใต้ และอ่าวไทย มีลมตะวันตกและลมตะวันออกเฉียงใต้พัดปกคลุม ทำให้ภาคใต้มีฝนฟ้าคะนองและมีฝนตกหนักบางแห่ง อนึ่ง พายุไต้ฝุ่น “ซูรีแค” บริเวณมหาสมุทรแปซิฟิกไม่ส่งผลกระทบต่อประเทศไทยในระยะนี้

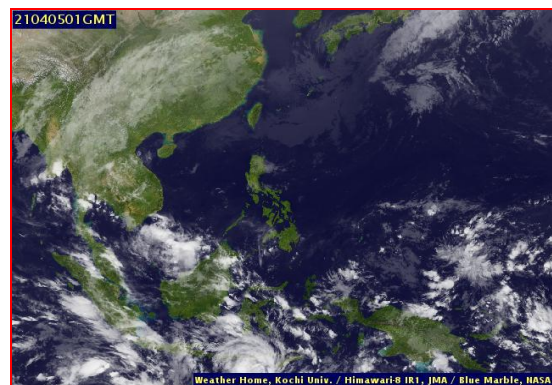
สภาพอากาศภาคกลาง มีฝนฟ้าคะนองร้อยละ 60 ของพื้นที่ กับมีลมกระโชกแรงบางแห่ง ส่วนมากบริเวณจังหวัดนครสวรรค์ อุทัยธานี ชัยนาท ลพบุรี สระบุรี สุพรรณบุรี กาญจนบุรี และราชบุรี อุณหภูมิต่ำสุด 24-25 องศาเซลเซียส อุณหภูมิสูงสุด 35-37 องศาเซลเซียส ลมตะวันตกเฉียงใต้ ความเร็ว 10-20 กม./ชม.

ผลคาดการณ์ปริมาณน้ำฝนล่วงหน้า 1-7 วัน ภาคกลาง

ในช่วงวันที่ 19 - 20 เม.ย. 64 มีฝนฟ้าคะนองร้อยละ 40-60 ของพื้นที่ กับมีฝนตกหนักและลมกระโชกแรงบางแห่ง อุณหภูมิต่ำสุด 23-25 องศาเซลเซียส อุณหภูมิสูงสุด 33-37 องศาเซลเซียส ลมตะวันตกเฉียงใต้ ความเร็ว 10-20 กม./ชม. ส่วนในช่วงวันที่ 21 - 25 เม.ย. 64 อากาศร้อนกับมีฟ้าหลัวในตอนกลางวันโดยมีฝนฟ้าคะนองร้อยละ 10-20 ของพื้นที่ กับมีลมกระโชกแรง อุณหภูมิต่ำสุด 24-26 องศาเซลเซียส อุณหภูมิสูงสุด 35-39 องศาเซลเซียส ลมตะวันตกเฉียงใต้ ความเร็ว 10-20 กม./ชม.



แผนที่อากาศ วันที่ 19 เม.ย. 2564 เวลา 01.00 น.



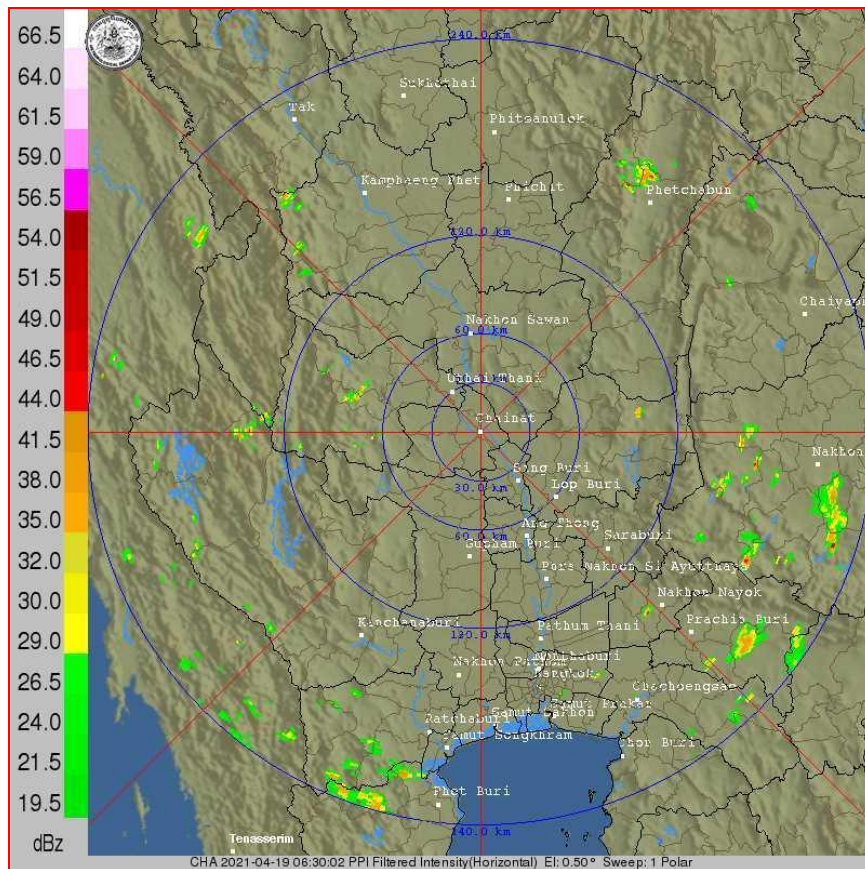
ภาพถ่ายจากดาวเทียม วันที่ 19 เม.ย. 2564

2) สถานการณ์ฝน

จากข้อมูลสถานการณ์น้ำฝนในพื้นที่ลุ่มน้ำเจ้าพระยา (ภาคกลาง) ของวันที่ 18 เมษายน 2564 จากกรมทรัพยากรน้ำ กรมอุตุนิยมวิทยา กรมชลประทาน และสถาบันสารสนเทศทรัพยากรน้ำและการเกษตร (องค์การมหาชน) พบว่า มีฝนตกในพื้นที่ลุ่มน้ำเจ้าพระยา บริเวณจังหวัดนครสวรรค์ ลพบุรี และจังหวัดพระนครศรีอยุธยา ปริมาณฝน 7.3 – 41.1 มม.

ข้อมูลสถานการณ์ฝนในพื้นที่ลุ่มน้ำเจ้าพระยา ณ วันที่ 18 เมษายน 2564 เวลา 07.00 น.

ลุ่มน้ำ	จังหวัด*	ปริมาณฝน 24 ชม.(มม.)
เจ้าพระยา	นครสวรรค์	41.1
	ลพบุรี	21.2
	พระนครศรีอยุธยา	7.3
	ปทุมธานี (สภ.ข.)	ไม่มีฝน
	กรุงเทพมหานคร	ไม่มีฝน
หมายเหตุ “ - ” คือ ยังไม่ได้รับรายงาน, *จังหวัดที่มีพื้นที่ลุ่มน้ำมากกว่าร้อยละ 50		



ภาพเรดาร์ตรวจอากาศ “ชัยนาท”

ณ วันที่ 19 เมษายน 2564 เวลา 09.00 น.

(ที่มา : กรมอุตุนิยมวิทยา <https://weather.tmd.go.th/chn.php>)

สถานการณ์น้ำฝน (แผนภาพคาดการณ์ฝนล่วงหน้าความละเอียดสูง WRF-ROMS Model)

<p>WRF-ROMS (ThaiGeo), 24-Hour Precipitation, Thailand Model (3x3 km) 18-Apr-2021 19:00 to 19-Apr-2021 19:00 (Bangkok Time)</p> <p>Created by HI initial date 18-Apr-2021 19:00 (Bangkok Time)</p>	<p>WRF-ROMS (ThaiGeo), 24-Hour Precipitation, Thailand Model (3x3 km) 19-Apr-2021 19:00 to 20-Apr-2021 19:00 (Bangkok Time)</p> <p>Created by HI initial date 18-Apr-2021 19:00 (Bangkok Time)</p>
<p>แผนที่การคาดการณ์น้ำฝนวันที่ 19 เม.ย. 64</p>	<p>แผนที่การคาดการณ์น้ำฝนวันที่ 20 เม.ย. 64</p>
<p>WRF-ROMS (ThaiGeo), 24-Hour Precipitation, Thailand Model (3x3 km) 20-Apr-2021 19:00 to 21-Apr-2021 19:00 (Bangkok Time)</p> <p>Created by HI initial date 18-Apr-2021 19:00 (Bangkok Time)</p>	<p>WRF-ROMS (ThaiGeo), 24-Hour Precipitation, Southeast Asia Model (9x9 km) 21-Apr-2021 19:00 to 22-Apr-2021 19:00 (Bangkok Time)</p> <p>Created by HI initial date 18-Apr-2021 19:00 (Bangkok Time)</p>
<p>แผนที่การคาดการณ์น้ำฝนวันที่ 21 เม.ย. 64</p>	<p>แผนที่การคาดการณ์น้ำฝนวันที่ 22 เม.ย. 64</p>
<p>WRF-ROMS (ThaiGeo), 24-Hour Precipitation, Southeast Asia Model (9x9 km) 22-Apr-2021 19:00 to 23-Apr-2021 19:00 (Bangkok Time)</p> <p>Created by HI initial date 18-Apr-2021 19:00 (Bangkok Time)</p>	<p>WRF-ROMS (ThaiGeo), 24-Hour Precipitation, Southeast Asia Model (9x9 km) 23-Apr-2021 19:00 to 24-Apr-2021 19:00 (Bangkok Time)</p> <p>Created by HI initial date 18-Apr-2021 19:00 (Bangkok Time)</p>
<p>แผนที่การคาดการณ์น้ำฝนวันที่ 23 เม.ย. 64</p>	<p>แผนที่การคาดการณ์น้ำฝนวันที่ 24 เม.ย. 64</p>
<p>ที่มา : www.thaiwater.net</p>	
<p>ผลการคาดการณ์ปริมาณฝนล่วงหน้า</p>	

3) ข้อมูลปริมาณน้ำในลำน้ำ

สถานการณ์น้ำท่า (15 – 19 เม.ย. 2564 ที่มา: กรมชลประทาน)

สถานี	แม่น้ำ	อำเภอ	จังหวัด	ระดับตลิ่ง	พฤษภาคม	ตุลาคม	เสาร์	อาทิตย์	จันทร์	แนวโน้ม (เพิ่ม/ ลด)
				ปริมาณ น้ำ (ลบ. ม./วิ.)	15 เม.ย.	16 เม.ย.	17 เม.ย.	18 เม.ย.	19 เม.ย.	
C.2	เจ้าพระยา	เมือง	นครสวรรค์	26.20	17.24	17.13	17.03	16.99	17.07	เพิ่มขึ้น
				3,590	189.00	177.00	167.00	163.00	171.00	
C.13	เขื่อน เจ้าพระยา	สรรพยา	ชัยนาท	16.34	14.84	14.84	14.73	14.57	14.48	ลดลง
				2,840	80.00	80.00	100.00	100.00	100.00	
C.3	เจ้าพระยา	เมือง	สิงห์บุรี	13.40	1.95	1.91	2.00	2.13	2.08	ลดลง
				2,900	**	**	**	**	**	
C.35	เจ้าพระยา	พระนครศรีอยุธยา	พระนครศรีอยุธยา	4.58	0.69	0.78	0.88	0.91	1.03	เพิ่มขึ้น
				1,179	**	**	**	**	**	
C.36	คลองบาง หลวง	บางบาล	พระนครศรีอยุธยา	4.00	0.33	0.40	0.45	0.45	0.48	เพิ่มขึ้น
				420	**	**	**	**	**	
C.37	คลอง บางบาน	บางบาล	พระนครศรีอยุธยา	3.80	0.27	0.32	0.40	0.38	0.43	เพิ่มขึ้น
				148	**	**	**	**	**	



สถานีบ้านป้อม ต.บ้านป้อม
จ.พระนครศรีอยุธยา (ลุ่มน้ำเจ้าพระยา)



สถานีสะพานเดชาติวงศ์ ต.ปากน้ำโพธิ์ อ.เมือง
จ.นครสวรรค์ (ลุ่มน้ำเจ้าพระยา)



สถานีเชิงสะพานสิงห์บุรี ต.บางมัญ อ.เมือง
จ.สิงห์บุรี (ลุ่มน้ำเจ้าพระยา)



สถานีบ้านท้ายดง ต.บางกระบือ อ.สามโคก
จ.ปทุมธานี (ลุ่มน้ำเจ้าพระยา)

4) สรุป

รายงานสถานการณ์น้ำลุ่มน้ำเจ้าพระยา วันที่ 19 เมษายน 2564 สถานการณ์น้ำในลุ่มน้ำเจ้าพระยา อยู่ในภาวะเฝ้าระวังน้ำน้อย ระดับน้ำในลำน้ำส่วนใหญ่มีแนวโน้มเพิ่มขึ้น และลดลง/ทรงตัว ในบางพื้นที่ โดยระดับน้ำเขื่อนเจ้าพระยามีปริมาณน้ำไหลผ่าน 100.00 ลบ.ม./วินาที ระดับน้ำเหนือเขื่อน + 14.48 ม.รทก. ระดับน้ำท้ายเขื่อน +5.78 ม.รทก.