



รายงานสถานการณ์น้ำ
ศูนย์ป้องกันวิกฤติน้ำ กรมทรัพยากรน้ำ
วันอังคารที่ ๑๓ กุมภาพันธ์ ๒๕๖๑

สภาวะอากาศ ภาคตะวันออกเฉียงเหนือจะมีอากาศหนาวเย็นลง โดยอุณหภูมิจะลดลง ๒-๔ องศาเซลเซียส ส่วนบริเวณภาคอื่นๆของประเทศไทยตอนบนยังคงมีอากาศเย็นถึงหนาว กับมีหมอกในตอนเช้าและมีหมอกหนาในบางพื้นที่ โดยมีฝนบางแห่งบริเวณภาคตะวันออกเฉียงเหนือ ภาคกลางตอนล่าง รวมทั้งกรุงเทพมหานครและปริมณฑล สำหรับบริเวณภูเขาสูงในภาคเหนือและภาคตะวันออกเฉียงเหนือมีอากาศหนาวถึงหนาวจัด ขอให้ประชาชนบริเวณประเทศไทยตอนบนระมัดระวังในการสัญจรผ่านบริเวณที่มีหมอก และรักษาสุขภาพเนื่องจากสภาพอากาศที่หนาวเย็นลงไว้ด้วย



สถานการณ์น้ำ

กรมอุตุนิยมวิทยา เผยภาคกลาง-ภาคต.'อุณหภูมิลด 'ภาคใต้'ฝนน้อย'กทม.'มีเมฆมาก
จ.นครราชสีมา ภัยแล้งเริ่มแล้ว! เชื้อนพินัยส์อวิกฤตเหลือน้ำ ๕๐%
(หมายเหตุ ข้อมูลข่าวจาก ไอ เอ็น เอ็น เดลินิวส์)

สถานการณ์น้ำต่างประเทศ

การช่วยเหลือ

สถานการณ์น้ำ

ระดับน้ำในแม่น้ำโขง : MRC: Mekong River Commission ณ วันที่ ๕ กุมภาพันธ์ ๒๕๖๑

| สถานี | ระดับตลิ่ง | ระดับน้ำ ๒๙ ม.ค. ๖๐ | ระดับน้ำ ๕ ก.พ.๖๑ | +สูงกว่าตลิ่ง -ต่ำกว่าตลิ่ง |
|--------------------------|------------|------------------------|----------------------|--------------------------------|
| อ.เชียงแสน จ.เชียงราย | ๑๒.๘๐ | ๒.๗๘ | ๒.๙๐ | -๙.๙๐ |
| อ.เชียงคาน จ.เลย | ๑๖.๐๐ | ๖.๐๒ | ๕.๒๓ | -๑๐.๗๗ |
| อ.เมือง จ.หนองคาย | ๑๒.๒๐ | ๓.๐๔ | ๒.๒๗ | -๙.๙๓ |
| อ.เมือง จ.นครพนม | ๑๒.๐๐ | ๒.๓๓ | ๒.๑๑ | -๙.๘๙ |
| อ.เมือง จ.มุกดาหาร | ๑๒.๕๐ | ๒.๕๘ | ๒.๔๒ | -๑๐.๐๘ |
| อ.โขงเจียม จ.อุบลราชธานี | ๑๔.๕๐ | ๒.๘๔ | ๒.๗๗ | -๑๑.๗๓ |

หมายเหตุ : ระดับ (รสม.) ข้อมูลจาก <http://www.dwr.go.th/>

ระดับน้ำ-ลุ่มน้ำเสาบสงขลา ลุ่มน้ำทะเลสาบสงขลา ปัจจุบันสถานการณ์น้ำในลำน้ำส่วนใหญ่มีแนวโน้มลดลง และทรงตัว (ข้อมูลวันที่ ๙ ก.พ.๒๕๖๑ ที่มา กรมทรัพยากรน้ำ) สถานีคลองอู่ตะเภาตอนบน อ.สะเดา จ.สงขลา สถานีคลองอู่ตะเภาตอนล่าง อ.หาดใหญ่ จ.สงขลา สถานีคลองรัตภูมิ อ.รัตภูมิ จ.สงขลา สถานีคลองตะโหมด อ. ตะโหมด จ.พัทลุง สถานีคลองนาท่อม อ.เมือง จ.พัทลุง สถานีคลองท่าแนะ อ.ศรีบรรพต จ.พัทลุง วัดปริมาณน้ำได้ ๑๒.๘๐ ๐.๖๒ ๑๓.๔๘ ๒๒.๒๔ ๒๐.๔๒ และ ๓๔.๑๔ ลบม./วินาที



สถานีตรวจวัดระดับน้ำ (CCTV) ณ วันที่ ๑๒ กุมภาพันธ์ ๒๕๖๑ การตรวจวัดระดับน้ำจากกล้อง (CCTV) ระดับน้ำส่วนใหญ่ อยู่ในเกณฑ์ปกติ

| จังหวัด | สถานที่ตั้งกล้อง | แม่น้ำ/ลำน้ำ | วิกฤติ | วิกฤติ | ระดับน้ำ (ม.รทก.) | | | สถานการณ์ | หมายเหตุ |
|--------------------|---------------------------------|---------------------------------|---------------|--------------|-------------------|--------|---------|-----------|----------|
| | | | น้ำแล้ง | น้ำท่วม | พ.ศ.2560 | 9 ก.พ. | 11 ก.พ. | | |
| | | | ระดับน้อยกว่า | ระดับมากกว่า | | | | | |
| จ.สุโขทัย | สะพานพระแม่ย่า อ.เมือง | ยม | 42.48 | 48.59 | 43.95 | 43.80 | 43.80 | น้ำปกติ | ↔ |
| จ.พิจิตร | สะพานโพทะเล อ.โพทะเล | ยม | 22.58 | 30.63 | 25.10 | 24.90 | 24.80 | น้ำปกติ | ↓ |
| จ.น่าน | สะพานครน่านพัฒนา อ.เมือง | น่าน | 192.17 | 197.73 | 192.40 | 192.40 | 192.40 | น้ำปกติ | ↔ |
| จ.อุดรธานี | สถานีห้วยหลวง อ.เมือง | โขง | - | - | N/A | N/A | N/A | น้ำปกติ | ↔ |
| จ.เลย | สถานีแม่น้ำเลย อ.เมือง | โขง | - | - | 230.65 | 230.60 | 230.40 | น้ำปกติ | ↓ |
| จ.เชียงราย | สถานีหัวฝาย อ.แม่สาย | แม่สาย/โขง | 395.79 | 396.50 | N/A | N/A | N/A | น้ำปกติ | ↔ |
| จ.หนองคาย | สูงส่วนอุทกหนองคาย อ.เมือง | โขง | 157.85 | 166.70 | N/A | N/A | N/A | น้ำปกติ | ↔ |
| จ.หนองคาย | วัดทุ่งธาตุ อ.โพนพิสัย | ห้วยหลวง/โขงอีสาน | 150.50 | 159.43 | N/A | N/A | N/A | น้ำปกติ | ↔ |
| จ.นครพนม | บ้านตาลปากน้ำ อ.ท่าอุเทน | น้ำสงคราม/โขงอีสาน | 133.42 | 141.02 | N/A | N/A | N/A | น้ำปกติ | ↔ |
| จ.นครพนม | เทศบาล ต.นาแก อ.นาแก | ห้วยน้ำค่า/โขงอีสาน | 139.05 | 142.42 | 142.68 | 142.63 | 142.83 | น้ำปกติ | ↑ |
| จ.นครราชสีมา | ร.ร.เทศบาล 4 อ.เมือง | ลำตะคอง/มูล | 174.60 | 178.00 | N/A | N/A | N/A | น้ำปกติ | ↔ |
| จ.บุรีรัมย์ | สตึก อ.สตึก | มูล | 123.13 | 128.76 | N/A | N/A | N/A | น้ำปกติ | ↔ |
| จ.สิงห์บุรี | เชิงสะพานสิงห์บุรี อ.เมือง | เจ้าพระยา | 3.45 | 11.50 | 2.30 | 2.20 | 2.20 | น้ำปกติ | ↔ |
| จ.อ่างทอง | บ้านยางมณี อ.โพธิ์ทอง | เจ้าพระยา | - | 9.11 | N/A | N/A | N/A | น้ำปกติ | ↔ |
| จ. พระนครศรีอยุธยา | บ้านป้อม อ.พระนครศรีอยุธยา | เจ้าพระยา | - | - | N/A | N/A | N/A | น้ำปกติ | ↔ |
| จ. พระนครศรีอยุธยา | อ.เสนา | น้อย/เจ้าพระยา | 2.00 | 5.00 | 0.90 | 1.10 | 1.00 | น้ำปกติ | ↓ |
| จ. พระนครศรีอยุธยา | สะพานปรีดี อ.พระนครศรีอยุธยา | เจ้าพระยา | - | - | -0.50 | -0.20 | -0.30 | น้ำปกติ | ↓ |
| จ.นครปฐม | สะพานพุทธประดิษฐานวัด อ.สามพราน | ท่าจีน | -5.59 | -0.30 | 0.73 | 0.28 | 0.48 | น้ำปกติ | ↑ |
| จ.สุพรรณบุรี | สะพานวัดพระรูป อ.เมือง | ท่าจีน | -1.26 | 2.75 | 0.90 | 1.00 | 0.90 | น้ำปกติ | ↓ |
| จ.สุพรรณบุรี | สะพานข้ามแม่น้ำท่าจีน อ.สามชุก | ท่าจีน | 1.55 | 5.18 | N/A | N/A | N/A | น้ำปกติ | ↔ |
| จ.ชัยนาท | สะพานสามง่ามท่าโบสถ์ อ.หันคา | ท่าจีน | 10.69 | 12.83 | 12.22 | 12.22 | 12.22 | น้ำปกติ | ↔ |
| จ.จันทบุรี | ตรงข้ามวัดจันทวนาราม อ.เมือง | จันทบุรี/โขงอีสาน | 0.20 | 3.73 | N/A | N/A | N/A | น้ำปกติ | ↔ |
| จ.ประจวบคีรีขันธ์ | ร.ร.อนุบาลบางสะพาน อ.บางสะพาน | คลองบางสะพาน/ชายฝั่งทะเลตะวันตก | - | 3.30 | N/A | N/A | N/A | น้ำปกติ | ↔ |
| จ.สุราษฎร์ธานี | สถานีสุราษฎร์ธานี อ.เมือง | ตาปี | - | 2.28 | N/A | N/A | N/A | น้ำปกติ | ↔ |
| จ.สงขลา | สถานีคลองอู่ตะเภา อ.หาดใหญ่ | ทะเลสาบสงขลา | - | - | 0.80 | 0.50 | 0.60 | น้ำปกติ | ↑ |
| จ.พัทลุง | สถานีคลองตะโหมด อ.ตะโหมด | ทะเลสาบสงขลา | - | - | N/A | N/A | N/A | น้ำปกติ | ↔ |
| จ.พัทลุง | สถานีลำปำ อ.เมือง | ทะเลสาบสงขลา | - | - | -0.20 | -0.30 | -0.30 | น้ำปกติ | ↔ |

**ม.รทก. คือ เมตรเทียบกับระดับน้ำทะเลปานกลาง

*** ระดับน้ำทะเลปานกลาง (Mean Sea Level) หรือ ร.ท.ก. เป็นค่าการวัด ระดับน้ำทะเลขึ้นสูงสุด (High Tide : HT) และลงต่ำสุด (Low Tide : LT) ของแต่ละวัน ในช่วงระยะเวลาที่กำหนด แล้วนำค่าเฉลี่ยเป็นระดับน้ำทะเลปานกลาง สำหรับระยะเวลาที่ทำกรวัดด้วยทั่วไปจะต้องวัดเป็นเวลา ๑๘.๖ ปี ตามวัฏจักรของน้ำ ระดับน้ำทะเลปานกลางของแต่ละบริเวณทั่วโลกอาจจะมีค่าสูงไม่เท่ากัน

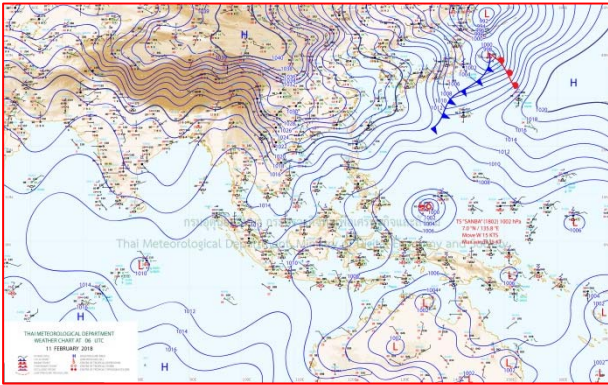
ในประเทศไทยใช้เวลาในการวัด ๕ ปี โดยเลือกที่ตำบลเกาะหลัก จังหวัดประจวบคีรีขันธ์ เป็นที่วัด แล้วนำมาหาค่าเฉลี่ย เพื่อใช้เป็นค่าระดับน้ำทะเลปานกลาง ให้มีค่า ๐.๐๐๐ เมตร ทำการถ่ายโยงมายังหมุด BM-A (ซึ่งถือว่าเป็นหมุดหลักฐานหมุดแรกของประเทศไทย) ซึ่งมีค่าระดับน้ำทะเลปานกลาง ๑.๔๔๗๗ เมตร

*N/A คือ อ่านค่าระดับจากไม้วัดระดับ (Staff) ไม่ได้ / ไม้วัดระดับ (Staff) ชำรุด

ปริมาณน้ำฝนสูงสุด (มม.)

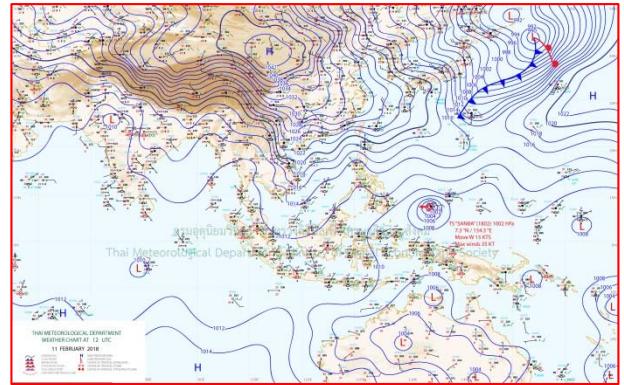
| จังหวัด | ๗ ก.พ.๖๑ | ๘ ก.พ.๖๑ | ๙ ก.พ.๖๑ | ๑๐ ก.พ.๖๑ | ๑๑ ก.พ.๖๑ |
|-------------------|----------|----------|----------|-----------|-----------|
| จ.นครนายก | - | - | - | - | - |
| จ.ปราจีนบุรี | - | - | - | - | - |
| จ.สระแก้ว | - | - | - | - | - |
| จ.ฉะเชิงเทรา | - | - | - | - | - |
| จ.ชลบุรี | - | - | - | - | - |
| จ.ระยอง | - | - | - | - | - |
| จ.จันทบุรี | - | - | - | - | - |
| จ.ตราด | - | - | ๑.๐ | - | - |
| จ.เพชรบุรี | - | - | - | - | - |
| จ.ประจวบคีรีขันธ์ | - | - | - | - | - |
| จ.ชุมพร | - | - | - | - | - |
| จ.สุราษฎร์ธานี | - | - | - | - | - |
| จ.นครศรีธรรมราช | - | - | - | - | - |
| จ.พัทลุง | - | - | - | - | - |
| จ.สงขลา | - | - | - | - | - |
| จ.ปัตตานี | - | - | - | - | - |
| จ.ยะลา | - | - | - | - | - |
| จ.นราธิวาส | - | - | - | - | - |
| จ.ระนอง | - | - | - | - | - |
| จ.พังงา | - | - | - | - | - |
| จ.กระบี่ | - | - | - | - | - |
| จ.ภูเก็ต | - | - | - | - | - |
| จ.ตรัง | - | - | - | - | - |
| จ.สตูล | - | - | - | - | - |

แผนที่อากาศ



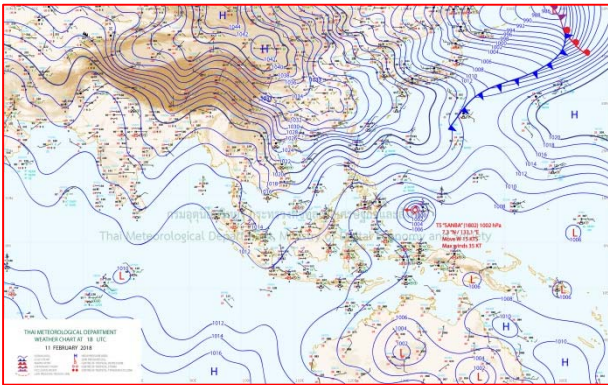
๑๑ ก.พ.๖๑ เวลา ๐๓:๐๐ น.

๑



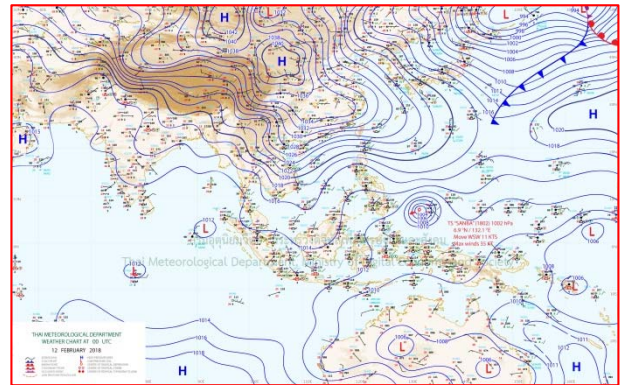
๑๑ ก.พ.๖๑ เวลา ๐๙:๐๐ น.

๒



๑๒ ก.พ.๖๑ เวลา ๐๑:๐๐ น.

๓




๑๒ ก.พ.๖๑ เวลา ๐๗:๐๐ น.

๔

รายงานปริมาณน้ำฝนจากกรมอุตุนิยมวิทยา

วันที่ 12 กุมภาพันธ์ 2561

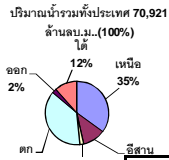
รายงานฝน เวลา 07.00 น. ของวันที่ 11 กุมภาพันธ์ 2561

| สถานีอุตุนิยมวิทยา | | | | | ปริมาณน้ำฝน24 ชม.(mm) | ปริมาณน้ำฝนสะสม(mm.) | | | | | | | | |
|-------------------------|-----------------------|----------------------|---------------------|---|------------------------------|-----------------------|----------------------|---------------------------|---|---|-----------------------|---|---------------------------------|---|
| ภาคเหนือ | | | | | สูงสุด ของประเทศ | - | 440.2 | ภาคใต้ฝั่งตะวันออก | | | | | | |
| สถานีอุตุนิยมวิทยา | ปริมาณน้ำฝน24 ชม.(mm) | ปริมาณน้ำฝนสะสม(mm.) | ปริมาณฝน ก.พ. (mm.) | สถานะฝนสะสม ปัจจุบันเทียบกับค่าเฉลี่ย 30 ปี | สูงสุด ของภาคเหนือ | - | 32.0 | สถานีอุตุนิยมวิทยา | ปริมาณน้ำฝน24 ชม.(mm) | ปริมาณน้ำฝนสะสม(mm.) | ปริมาณฝน ก.พ. (mm.) | สถานะฝนสะสม ปัจจุบันเทียบกับค่าเฉลี่ย 30 ปี | | |
| | | | | | สูงสุด ของภาคกลาง | - | 258.2 | | | | | | สูงสุด ของภาคตะวันออกเฉียงเหนือ | - |
| แม่ฮ่องสอน | - | 5.4 | 6.0 | ต่ำกว่า | สูงสุด ของภาคตะวันออก | - | 196.4 | เพชรบุรี | ไม่มีฝน | 24.2 | 3.9 | สูงกว่า | | |
| ดอยอ่างขาง | ไม่มีฝน | 30.4 | *** | *** | สูงสุด ของภาคใต้ฝั่งตะวันออก | - | 440.2 | หนองพลับ สกษ. | - | 91.9 | 17.3 | สูงกว่า | | |
| เชียงใหม่ | ไม่มีฝน | 6.5 | 13.8 | ต่ำกว่า | สูงสุด ของภาคใต้ฝั่งตะวันตก | - | 368.6 | หัวหิน | - | 62.9 | 15.3 | สูงกว่า | | |
| เชียงใหม่ สกษ. | ไม่มีฝน | 5.4 | 13.2 | ต่ำกว่า | ภาคตะวันออกเฉียงเหนือ | | | | ประจวบคีรีขันธ์ | ไม่มีฝน | 98.8 | 21.8 | สูงกว่า | |
| ทุ่งช้าง | ไม่มีฝน | 11.4 | 15.3 | ต่ำกว่า | สถานีอุตุนิยมวิทยา | ปริมาณน้ำฝน24 ชม.(mm) | ปริมาณน้ำฝนสะสม(mm.) | ปริมาณฝน ก.พ. (mm.) | สถานะฝนสะสม ปัจจุบันเทียบกับค่าเฉลี่ย 30 ปี | ชุมพร | ไม่มีฝน | 42.3 | 44.7 | ต่ำกว่า |
| พะเยา | - | 7.9 | 9.2 | ต่ำกว่า | | | | | | สวี สกษ. | ไม่มีฝน | 193.6 | 48.7 | สูงกว่า |
| ห้วยฝาง | ไม่มีฝน | 30.8 | 9.0 | สูงกว่า | เลย สกษ. | - | 20.7 | 16.3 | สูงกว่า | สุราษฎร์ธานี | ไม่มีฝน | 55.6 | 12.3 | ต่ำกว่า |
| เด่น | ไม่มีฝน | 8.4 | 6.5 | ต่ำกว่า | หนองคาย | - | 20.8 | 17.3 | สูงกว่า | นครศรีธรรมราช | ไม่มีฝน | 232.3 | 68.0 | สูงกว่า |
| แม่สะเรียง | ไม่มีฝน | 0.4 | 6.5 | ต่ำกว่า | เลย | ไม่มีฝน | 27.7 | 16.1 | สูงกว่า | นครศรีธรรมราช สกษ. | ไม่มีฝน | 329.0 | 19.4 | สูงกว่า |
| แม่ใจ สกษ. | - | - | 7.6 | ต่ำกว่า | อุดรธานี | ไม่มีฝน | - | 22.0 | ต่ำกว่า | สุราษฎร์ธานี สกษ. | ไม่มีฝน | 72.6 | 33.3 | สูงกว่า |
| เชียงใหม่ | ไม่มีฝน | 0.3 | 8.9 | ต่ำกว่า | สกลนคร สกษ. | ไม่มีฝน | 0.2 | 17.2 | ต่ำกว่า | พระแสง สอท. | - | 137.1 | 42.7 | สูงกว่า |
| ลำปาง | - | 25.4 | 8.8 | สูงกว่า | สกลนคร | ไม่มีฝน | - | 29.3 | ต่ำกว่า | ฉวาง | ไม่มีฝน | 220.5 | 39.0 | สูงกว่า |
| ลำพูน | ไม่มีฝน | - | 4.9 | ต่ำกว่า | นครพนม | ไม่มีฝน | 2.3 | 31.0 | ต่ำกว่า | พิทลุง สกษ. | ไม่มีฝน | 440.2 | 14.6 | สูงกว่า |
| แพร่ | ไม่มีฝน | 23.8 | 8.8 | สูงกว่า | นครพนม สกษ. | ไม่มีฝน | 27.3 | 27.1 | สูงกว่า | สงขลา | ไม่มีฝน | 199.4 | 48.6 | สูงกว่า |
| น่าน | ไม่มีฝน | 14.4 | 11.9 | สูงกว่า | หนองบัวลำภู | ไม่มีฝน | 0.2 | *** | *** | หาดใหญ่ | ไม่มีฝน | 119.0 | 24.4 | สูงกว่า |
| น่าน สกษ. | ไม่มีฝน | 12.3 | 8.7 | สูงกว่า | ขอนแก่น | ไม่มีฝน | 1.0 | 21.4 | ต่ำกว่า | ดอนขันธ์ สกษ. | ไม่มีฝน | 215.8 | 17.5 | สูงกว่า |
| ลำปาง สกษ. | ไม่มีฝน | - | 11.5 | ต่ำกว่า | มหาสารคาม | ไม่มีฝน | 1.9 | 15.0 | ต่ำกว่า | สะเดา | ไม่มีฝน | 62.6 | 29.1 | สูงกว่า |
| อุดรดิตถ์ | ไม่มีฝน | 7.0 | 14.5 | ต่ำกว่า | มุกดาหาร | ไม่มีฝน | - | 17.4 | ต่ำกว่า | ปัตตานี | ไม่มีฝน | 147.1 | 32.0 | สูงกว่า |
| สุโขทัย | ไม่มีฝน | 1.5 | 6.9 | ต่ำกว่า | ท่าพระ สกษ. | ไม่มีฝน | 2.7 | 17.3 | ต่ำกว่า | ยะลา สกษ. | ไม่มีฝน | 132.4 | *** | *** |
| ศรีสำโรง สกษ. | ไม่มีฝน | 3.9 | 5.5 | ต่ำกว่า | กาฬสินธุ์ | ไม่มีฝน | - | 13.4 | ต่ำกว่า | นราธิวาส | - | 360.9 | 53.7 | สูงกว่า |
| นลัมสีก | ไม่มีฝน | 2.8 | 17.1 | ต่ำกว่า | ชัยภูมิ | ไม่มีฝน | - | 14.3 | ต่ำกว่า | ภาคใต้ฝั่งตะวันตก | | | | |
| แม่สอด | ไม่มีฝน | - | 8.2 | ต่ำกว่า | ร้อยเอ็ด สกษ. | ไม่มีฝน | 0.1 | 15.8 | ต่ำกว่า | สถานีอุตุนิยมวิทยา | ปริมาณน้ำฝน24 ชม.(mm) | ปริมาณน้ำฝนสะสม(mm.) | ปริมาณฝน ก.พ. (mm.) | สถานะฝนสะสม ปัจจุบันเทียบกับค่าเฉลี่ย 30 ปี |
| ตาก | ไม่มีฝน | 15.6 | 8.7 | สูงกว่า | ร้อยเอ็ด | ไม่มีฝน | 0.9 | 19.2 | ต่ำกว่า | | | | | |
| เขื่อนภูมิพล | - | - | 7.7 | ต่ำกว่า | อุบลราชธานี (ศูนย์ฯ) | ไม่มีฝน | - | 15.4 | ต่ำกว่า | ตะกั่วป่า | ไม่มีฝน | 344.40 | 35.90 | สูงกว่า |
| พิษณุโลก | ไม่มีฝน | 0.1 | 13.5 | ต่ำกว่า | อุบลราชธานี สกษ. | ไม่มีฝน | - | 11.6 | ต่ำกว่า | กระบี่ | ไม่มีฝน | 368.60 | 43.40 | สูงกว่า |
| เพชรบูรณ์ | ไม่มีฝน | 27.5 | 16.1 | สูงกว่า | ศรีสะเกษ | ไม่มีฝน | 1.5 | 18.8 | ต่ำกว่า | กระบี่ | ไม่มีฝน | 170.80 | 23.90 | สูงกว่า |
| กำแพงเพชร | ไม่มีฝน | 7.2 | 13.1 | ต่ำกว่า | ท่าตูม | - | 1.5 | 16.1 | ต่ำกว่า | ภูเก็ต | ไม่มีฝน | 277.00 | 27.20 | สูงกว่า |
| อุ้มผาง | ไม่มีฝน | 32.0 | 9.1 | สูงกว่า | นรราชสีมา | ไม่มีฝน | 2.6 | 16.1 | ต่ำกว่า | ภูเก็ต (ศูนย์ฯ) | ไม่มีฝน | 177.00 | 27.20 | สูงกว่า |
| พิจิตร สกษ. | ไม่มีฝน | 13.7 | 12.5 | สูงกว่า | สุรินทร์ | ไม่มีฝน | 17.3 | 11.5 | สูงกว่า | เกาะลันตา | - | 276.80 | 18.00 | สูงกว่า |
| ดอยมเขลอร์ สกษ. | ไม่มีฝน | 1.5 | 2.9 | ต่ำกว่า | สุรินทร์ สกษ. | ไม่มีฝน | 13.5 | 15.4 | สูงกว่า | ตรัง | ไม่มีฝน | 148.00 | 20.80 | สูงกว่า |
| วิเชียรบุรี | - | 18.1 | 12.6 | สูงกว่า | ไซคชัย | ไม่มีฝน | 1.1 | 14.8 | ต่ำกว่า | สตูล | ไม่มีฝน | 83.60 | 45.80 | สูงกว่า |
| ภาคกลาง | | | | | ปากช่อง สกษ. | ไม่มีฝน | 55.1 | 22.6 | สูงกว่า | สรุปปริมาณฝนมาก | | สถานีอุตุนิยมวิทยา | ปริมาณน้ำฝน24 ชม.(mm) | ปริมาณน้ำฝนสะสม(mm.) |
| สถานีอุตุนิยมวิทยา | ปริมาณน้ำฝน24 ชม.(mm) | ปริมาณน้ำฝนสะสม(mm.) | ปริมาณฝน ก.พ. (mm.) | สถานะฝนสะสม ปัจจุบันเทียบกับค่าเฉลี่ย 30 ปี | นางรอง | ไม่มีฝน | 7.0 | 19.6 | ต่ำกว่า | 1 | อุทอง สกษ. | ไม่มีฝน | 0.5 | |
| นครสวรรค์ | ไม่มีฝน | 4.7 | 11.9 | ต่ำกว่า | บุรีรัมย์ | - | - | 10.9 | ต่ำกว่า | 2 | อุ้มผาง | ไม่มีฝน | 32.0 | |
| ตากฟ้า สกษ. | ไม่มีฝน | 3.1 | 21.5 | ต่ำกว่า | ภาคตะวันออก | | | | 3 | อุบลราชธานี สกษ. | ไม่มีฝน | - | | |
| ชัยนาท สกษ. | ไม่มีฝน | 0.1 | 11.2 | ต่ำกว่า | สถานีอุตุนิยมวิทยา | ปริมาณน้ำฝน24 ชม.(mm) | ปริมาณน้ำฝนสะสม(mm.) | ปริมาณฝน ก.พ. (mm.) | สถานะฝนสะสม ปัจจุบันเทียบกับค่าเฉลี่ย 30 ปี | 4 | อุบลราชธานี (ศูนย์ฯ) | ไม่มีฝน | - | |
| ลพบุรี | ไม่มีฝน | 13.7 | 18.8 | สูงกว่า | นครนายก | ไม่มีฝน | 65.8 | *** | *** | 5 | ลพบุรี | ไม่มีฝน | 13.7 | |
| พระนครศรีอยุธยา | ไม่มีฝน | 23.1 | *** | *** | ปราจีนบุรี | ไม่มีฝน | 103.4 | 15.8 | สูงกว่า | ปริมาณฝนสูงสุด | แม่ฮ่องสอน | - | 5.4 | |
| บัวชุม | ไม่มีฝน | 99.5 | 9.1 | สูงกว่า | กบินทร์บุรี | ไม่มีฝน | 174.3 | 24.9 | สูงกว่า | ฝนสะสมสูงสุด | พิทลุง สกษ. | ไม่มีฝน | 440.2 | |
| ปทุมธานี สกษ. | ไม่มีฝน | 60.6 | 28.2 | สูงกว่า | สระแก้ว | ไม่มีฝน | 104.4 | 27.5 | สูงกว่า |  | | | | |
| สมุทรปราการ สกษ. | ไม่มีฝน | 95.5 | *** | *** | ฉะเชิงเทรา | ไม่มีฝน | 196.4 | 14.5 | สูงกว่า | | | | | |
| ทองผาภูมิ | ไม่มีฝน | 14.2 | 16.4 | สูงกว่า | ชลบุรี | ไม่มีฝน | 47.0 | 14.3 | สูงกว่า | | | | | |
| สุพรรณบุรี | - | 0.4 | 6.9 | ต่ำกว่า | เกาะสีชัง | ไม่มีฝน | 26.1 | 15.7 | สูงกว่า | | | | | |
| ลพบุรี | ไม่มีฝน | 45.7 | 6.9 | สูงกว่า | พิทลุง | - | 64.9 | 14.3 | สูงกว่า | | | | | |
| สุโขทัย สกษ. | ไม่มีฝน | 0.5 | 14.9 | ต่ำกว่า | อรัญประเทศ | ไม่มีฝน | 84.7 | 27.6 | สูงกว่า | | | | | |
| สนามบินสุวรรณภูมิ | ไม่มีฝน | 76.1 | 40.8 | สูงกว่า | แหลมฉบัง | ไม่มีฝน | 28.3 | 15.2 | ต่ำกว่า | | | | | |
| สมุทรสงคราม | ไม่มีฝน | 7.4 | *** | *** | สัตหีบ | ฝนเล็กน้อย | 68.2 | 19.4 | สูงกว่า | | | | | |
| กาญจนบุรี | ไม่มีฝน | 1.1 | 18.2 | ต่ำกว่า | ระยอง | ไม่มีฝน | 5.6 | 36.5 | ต่ำกว่า | | | | | |
| นครปฐม | ไม่มีฝน | 8.9 | 7.8 | สูงกว่า | หัวไผ่ สกษ. | ฝนเล็กน้อย | 79.3 | 50.6 | สูงกว่า | | | | | |
| กรุงเทพฯ บางนา สกษ. | ไม่มีฝน | 258.2 | 26.2 | สูงกว่า | จันทบุรี | ไม่มีฝน | 85.3 | 36.4 | สูงกว่า | | | | | |
| กรุงเทพฯ ท่าเรือคลองเตย | - | 236.5 | 31.4 | สูงกว่า | พลับ สกษ. | - | 61.4 | 55.2 | สูงกว่า | | | | | |
| กรุงเทพฯ หนองจอก | ไม่มีฝน | 131.2 | 20.0 | สูงกว่า | ตราด | - | 19.3 | 86.0 | ต่ำกว่า | | | | | |
| สนามบินดอนเมือง | ไม่มีฝน | 54.1 | 9.0 | สูงกว่า | | | | | | | | | | |
| ปาร์ก | ไม่มีฝน | 60.6 | 22.8 | สูงกว่า | | | | | | | | | | |
| ราชบุรี | ไม่มีฝน | 11.6 | 14.5 | สูงกว่า | | | | | | | | | | |

สัญลักษณ์ ***ไม่มีข้อมูล - ยังไม่ได้รับรายงาน/ไม่มีข้อมูล/ไม่มีฝน

หมายเหตุ ได้รับรายงานเพิ่มเติมโดยการบันทึกของเจ้าหน้าที่เป็นรายวัน ณ เวลา 07:00 น.

ปริมาณฝนสูงสุดเท่ากับ 10.5 มม. ที่รร.บวณิหาราชวิทยาสตรีวิทยา กรุงเทพฯ



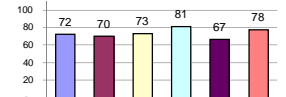
รายงานสรุปสภาพน้ำในอ่างเก็บน้ำขนาดใหญ่และขนาดกลาง

รายงานสถานการณ์ ณ วันที่ 12 กุมภาพันธ์ 2561

ปริมาณน้ำในอ่างที่ใช้การได้ในสัปดาห์นี้ + มากกว่า / - น้อยกว่า สัปดาห์ก่อน **762.47** ล้าน ลบ.ม.

สรุปสถานการณ์ปริมาณน้ำในอ่างเก็บน้ำที่ใช้ในทุกกิจกรรมทั่วประเทศ มากกว่าปริมาณน้ำที่ไหลเข้าอ่าง เมื่อเทียบกับสัปดาห์ก่อนที่ผ่านมา ควรใช้น้ำอย่างระมัดระวัง

% ปริมาณน้ำรวมแต่ละภาคปัจจุบัน



เปรียบเทียบปริมาณน้ำรวม
ของประเทศไทย
ใน ปี 61 และ ปี 60

วันที่ 12 กุมภาพันธ์ 2561 แห่งกัน

53,947 ล้าน ลบ.ม. หรือ เท่ากัน

76%

วันที่ 12 กุมภาพันธ์ 2560 แห่งกัน

46,566 ล้าน ลบ.ม. หรือ เท่ากัน

66%

| ภาค | สถานการณ์ปริมาณน้ำในอ่าง | | | | ปริมาณน้ำ เปลี่ยนแปลง (ล้าน ม.³) | สถานะ |
|-----------------------|--------------------------|-----------------|---------------------|---------------|--|-----------------------------------|
| | ลดลง (แห่ง) | คงที่ (แห่ง) | เพิ่มขึ้น (แห่ง) | รวม (แห่ง) | | |
| ภาคเหนือ | 6 | 1 | - | 7 | -359.00 | ปริมาณน้ำในอ่างเก็บน้ำลดลง |
| ภาคตะวันออกเฉียงเหนือ | 12 | - | - | 12 | -167.00 | ปริมาณน้ำในอ่างเก็บน้ำลดลง |
| ภาคกลาง | 3 | - | - | 3 | -39.00 | ปริมาณน้ำในอ่างเก็บน้ำลดลง |
| ภาคตะวันตก | 2 | - | - | 2 | -145.00 | ปริมาณน้ำในอ่างเก็บน้ำลดลง |
| ภาคตะวันออก | 10 | - | - | 10 | -31.47 | ปริมาณน้ำในอ่างเก็บน้ำลดลง |
| ภาคใต้ | 2 | 1 | 1 | 4 | -21.00 | ปริมาณน้ำในอ่างเก็บน้ำลดลง |
| รวมทั้งประเทศ | 35 | 2 | 1 | 38 | -762.47 | ปริมาณน้ำในอ่างเก็บน้ำลดลง |



สรุปสถานการณ์ปริมาณน้ำในอ่างฯ

| | | |
|-----------|----|------|
| คงที่ | 2 | อ่าง |
| ลดลง | 35 | อ่าง |
| เพิ่มขึ้น | 1 | อ่าง |

| ภาค อ่างเก็บน้ำ เชื่อม | ความจ ที่ รอก. (ล้าน ม.³) | ปริมาณน้ำ ที่ใช้งานได้ (ล้าน ม.³) | ใช้การ ได้จริง (ล้าน ม.³) | ปริมาณน้ำรวม | | ปัจจุบัน วันที่ 12 กุมภาพันธ์ 2561 | | | | สัปดาห์ก่อน วันที่ 6 กุมภาพันธ์ 2561 | | | | ปริมาณน้ำ + เพิ่มขึ้น (ล้าน ม.³) | สถานการณ์ ในอ่าง | |
|-----------------------------------|------------------------------------|---|---------------------------------|---------------------------|---------------|------------------------------------|---------------|-------------------------|---------------|--------------------------------------|---------------|-------------------------|---------------|--|---------------------|-------------|
| | | | | วันที่ 12 กุมภาพันธ์ 2560 | % | ปริมาณน้ำรวม | | ปริมาณน้ำใช้การได้จริง | | ปริมาณน้ำรวม | | ปริมาณน้ำใช้การได้จริง | | | | |
| | | | | | | ปริมาณน้ำ (ล้าน ม.³) | % | ปริมาณน้ำ (ล้าน ม.³) | % | ปริมาณน้ำ (ล้าน ม.³) | % | ปริมาณน้ำ (ล้าน ม.³) | % | | | |
| ภาคเหนือ (7) | | | | | | | | | | | | | | | | |
| 1 | ภูมิพล (2) | 13,462 | 3,800 | 9,662 | 6,629 | 49% | 9,625 | 71% | 5,825 | 43% | 9,791 | 73% | 5,991 | 45% | -166.00 | ลดลง |
| 2 | สิริกิติ์ (2) | 9,510 | 2,850 | 6,660 | 6,457 | 68% | 6,995 | 74% | 4,145 | 44% | 7,150 | 75% | 4,300 | 45% | -155.00 | ลดลง |
| 3 | แม่จัน เชียงใหม่ | 265 | 12 | 253 | 169 | 64% | 248 | 94% | 236 | 89% | 252 | 95% | 240 | 91% | -4.00 | ลดลง |
| 4 | แมกวง เชียงใหม่ | 263 | 14 | 249 | 100 | 38% | 110 | 42% | 96 | 37% | 111 | 42% | 97 | 37% | -1.00 | ลดลง |
| 5 | กำแพง ลำปาง | 106 | 3 | 103 | 89 | 84% | 87 | 82% | 84 | 79% | 87 | 82% | 84 | 79% | - | คงที่ |
| 6 | กำแพง ลำปาง | 170 | 6 | 164 | 156 | 92% | 153 | 90% | 147 | 86% | 161 | 95% | 155 | 91% | -8.00 | ลดลง |
| 7 | แควน้อย พิษณุโลก | 939 | 43 | 896 | 662 | 71% | 659 | 70% | 616 | 66% | 684 | 73% | 641 | 68% | -25.00 | ลดลง |
| | แม่เม็ก | 110 | 16 | 94 | 66 | 60% | 65 | 59% | 49 | 45% | 69 | 63% | 53 | 48% | -4.00 | ลดลง |
| | รวมภาคเหนือ 34.85% | 24,825 | 6,744 | 18,081 | 14,329 | 58% | 17,944 | 72% | 11,149 | 45% | 18,305 | 74% | 11,508 | 46% | -359.00 | ลดลง |
| ภาคตะวันออกเฉียงเหนือ (12) | | | | | | | | | | | | | | | | |
| 8 | ห้วยหลวง อุดรธานี | 136 | 7 | 129 | 83 | 61% | 90 | 66% | 83 | 61% | 93 | 68% | 86 | 63% | -3.00 | ลดลง |
| 9 | น้ำจืด สกลนคร | 520 | 45 | 475 | 223 | 43% | 374 | 72% | 329 | 63% | 389 | 75% | 344 | 66% | -15.00 | ลดลง |
| 10 | น้ำพอง (2) สกลนคร | 165 | 8 | 157 | 57 | 35% | 101 | 61% | 93 | 56% | 104 | 63% | 96 | 58% | -3.00 | ลดลง |
| 11 | จันทรมณี (2) ชัยภูมิ | 164 | 37 | 127 | 130 | 79% | 145 | 88% | 108 | 66% | 149 | 91% | 112 | 68% | -4.00 | ลดลง |
| 12 | อุบลรัตน์ (2) ขอนแก่น | 2,431 | 581 | 1,850 | 1,712 | 70% | 1,665 | 68% | 1,084 | 45% | 1,731 | 71% | 1,150 | 47% | -66.00 | ลดลง |
| 13 | ลำปาว กาฬสินธุ์ | 1,980 | 100 | 1,880 | 878 | 44% | 1,438 | 73% | 1,338 | 68% | 1,487 | 75% | 1,387 | 70% | -49.00 | ลดลง |
| 14 | ลำตะคอง นครราชสีมา | 314 | 22 | 292 | 104 | 33% | 183 | 58% | 161 | 51% | 184 | 59% | 162 | 52% | -1.00 | ลดลง |
| 15 | ลำพระเพลิง นครราชสีมา | 155 | 1 | 154 | 68 | 44% | 135 | 87% | 134 | 86% | 140 | 90% | 139 | 90% | -5.00 | ลดลง |
| 16 | มูลขม นครราชสีมา | 141 | 7 | 134 | 67 | 48% | 102 | 72% | 95 | 67% | 104 | 74% | 97 | 69% | -2.00 | ลดลง |
| 17 | ลำแจะ นครราชสีมา | 275 | 7 | 268 | 120 | 44% | 176 | 64% | 169 | 61% | 180 | 65% | 173 | 63% | -4.00 | ลดลง |
| 18 | ลำน้ำรองบุรีรัมย์ | 121 | 3 | 118 | 60 | 50% | 73 | 60% | 70 | 58% | 74 | 61% | 71 | 59% | -1.00 | ลดลง |
| 19 | สิรินธร (2) อุบลราชธานี | 1,966 | 831 | 1,135 | 1,402 | 71% | 1,365 | 69% | 534 | 27% | 1,379 | 70% | 548 | 28% | -14.00 | ลดลง |
| | รวมภาค ดอน. 11.80% | 8,369 | 1,649 | 6,720 | 4,904 | 59% | 5,845 | 70% | 4,198 | 50% | 6,014 | 72% | 4,365 | 52% | -167.00 | ลดลง |
| ภาคกลาง (3) | | | | | | | | | | | | | | | | |
| 20 | ป่าสักชลสิทธิ์ ลพบุรี | 960 | 3 | 957 | 679 | 71% | 618 | 64% | 615 | 64% | 648 | 68% | 645 | 67% | -30.00 | ลดลง |
| 21 | น้ำเสลา อุทัยธานี | 160 | 17 | 143 | 120 | 75% | 95 | 59% | 78 | 49% | 103 | 64% | 86 | 54% | -8.00 | ลดลง |
| 22 | กระเสียว สุพรรณบุรี | 240 | 40 | 200 | 243 | 101% | 282 | 118% | 242 | 101% | 283 | 118% | 243 | 101% | -1.00 | ลดลง |
| | รวมภาคกลาง 1.92% | 1,360 | 60 | 1,300 | 1,042 | 77% | 995 | 73% | 935 | 69% | 1,034 | 76% | 974 | 72% | -39.00 | ลดลง |
| ภาคตะวันตก (2) | | | | | | | | | | | | | | | | |
| 23 | ศรีนครินทร์ (2) กาญจนบุรี | 17,745 | 10,265 | 7,480 | 13,423 | 76% | 15,308 | 86% | 5,043 | 28% | 15,392 | 87% | 5,127 | 29% | -84.00 | ลดลง |
| 24 | วชิราลงกรณ (2) กาญจนบุรี | 8,860 | 3,012 | 5,848 | 5,315 | 60% | 6,369 | 72% | 3,357 | 38% | 6,430 | 73% | 3,418 | 39% | -61.00 | ลดลง |
| | รวมภาคตะวันตก 37.51% | 26,605 | 13,277 | 13,328 | 18,737 | 70% | 21,677 | 81% | 8,400 | 32% | 21,822 | 82% | 8,545 | 32% | -145.00 | ลดลง |
| ภาคตะวันออก (6+4) | | | | | | | | | | | | | | | | |
| 25 | ขุนด่าน นครนายก | 224 | 5.00 | 219 | 145 | 65% | 154 | 69% | 149 | 67% | 159 | 71% | 154 | 69% | -5.00 | ลดลง |
| 26 | คลองสียัด ฉะเชิงเทรา | 420 | 30.00 | 390 | 163 | 39% | 220 | 52% | 190 | 45% | 226 | 54% | 196 | 47% | -6.00 | ลดลง |
| 27 | บางพระ (3) ชลบุรี | 117 | 12.00 | 105 | 84 | 72% | 87 | 74% | 75 | 64% | 89 | 76% | 77 | 66% | -2.00 | ลดลง |
| 28 | หนองปลาไหล(3) ระยอง | 164 | 13.75 | 150 | 107 | 65% | 130 | 79% | 116 | 71% | 132 | 81% | 118 | 72% | -2.00 | ลดลง |
| 29 | ประแสร์ (3) ระยอง | 295 | 20.00 | 275 | 167 | 57% | 233 | 79% | 213 | 72% | 238 | 81% | 218 | 74% | -5.00 | ลดลง |
| 30 | มาบประชัน (3) ระยอง | 17 | 0.72 | 16 | 9 | 54% | 11 | 67% | 10 | 63% | 11 | 68% | 10.65 | 64% | -0.19 | ลดลง |
| 31 | หนองค้อ (3) ระยอง | 21 | 1.00 | 20 | 13 | 59% | 14 | 65% | 13 | 60% | 15 | 68% | 13.51 | 63% | -0.66 | ลดลง |
| 32 | ดงกราม (3) ระยอง | 79 | 3.00 | 76 | 64 | 81% | 66 | 83% | 63 | 79% | 67 | 84% | 64.08 | 81% | -1.16 | ลดลง |
| 33 | คลองใหญ่ (3) ระยอง | 45 | 3.00 | 42 | 25 | 55% | 32 | 70% | 29 | 63% | 32 | 71% | 29.32 | 64% | -0.47 | ลดลง |
| 34 | เขื่อนดินหรงจินดา ปราจีนบุรี | 295 | 19.00 | 276 | 233 | 79% | 170 | 58% | 151 | 51% | 179 | 61% | 160.00 | 54% | -9.00 | ลดลง |
| | รวมภาคตะวันออก 2.37% | 1,678 | 107 | 1,570 | 1,010 | 60% | 1,117 | 67% | 1,009 | 60% | 1,148 | 68% | 1,041 | 62% | -31.47 | ลดลง |
| ภาคใต้ (4) | | | | | | | | | | | | | | | | |
| 35 | แก่งกระจาน เพชรบุรี | 710 | 65 | 645 | 362 | 51% | 417 | 59% | 352 | 50% | 425 | 60% | 360 | 51% | -8.00 | ลดลง |
| 36 | ปราณบุรี ประจวบคีรีขันธ์ | 391 | 18 | 373 | 198 | 51% | 276 | 71% | 258 | 66% | 276 | 71% | 258 | 66% | - | คงที่ |
| 37 | รัชชประภา (2) สุราษฎร์ธานี | 5,639 | 1,352 | 4,287 | 4,989 | 88% | 4,314 | 77% | 2,962 | 53% | 4,332 | 77% | 2,980 | 53% | -18.00 | ลดลง |
| 38 | บางลง (2) ยะลา | 1,454 | 276 | 1,178 | 994 | 68% | 1,363 | 94% | 1,087 | 75% | 1,358 | 93% | 1,082 | 74% | 5.00 | เพิ่มขึ้น |
| | รวมภาคใต้ 11.55% | 8,194 | 1,711 | 6,483 | 6,544 | 80% | 6,370 | 78% | 4,659 | 57% | 6,391 | 78% | 4,680 | 57% | -21.00 | ลดลง |
| | รวมทั้งประเทศ 100%(38) | 71,031 | 23,548 | 47,482 | 46,566 | 66% | 53,947 | 76% | 30,350 | 43% | 54,714 | 77% | 31,113 | 44% | -762.47 | ลดลง |

ที่มาข้อมูล : ตารางสรุปสภาพน้ำในอ่างเก็บน้ำขนาดใหญ่ทั่วประเทศ และตารางสรุปสภาพน้ำในอ่างเก็บน้ำภาคตะวันออกเฉียงเหนือ กรมชลประทาน

หมายเหตุ :

- อ่างเก็บน้ำขนาดใหญ่ หมายถึง อ่างเก็บน้ำที่มีความจุตั้งแต่ 100 ล้าน ลบ.ม. ขึ้นไป
- เป็นอ่างเก็บน้ำอยู่ในความรับผิดชอบของการไฟฟ้าฝ่ายผลิตแห่งประเทศไทย(10) นอกนั้นอยู่ในความรับผิดชอบของกรมชลประทาน (28)
- เป็นอ่างเก็บน้ำขนาดกลางที่มีความสำคัญต่อการอุตสาหกรรมและการประปา ของลุ่มน้ำชายฝั่งทะเลตะวันออก
- ที่มา : กรมชลประทาน และการไฟฟ้าฝ่ายผลิตแห่งประเทศไทย
- จังหวัดที่มีอ่างเก็บน้ำขนาดใหญ่มีจำนวน 26 จังหวัด ไม่มี 50 จังหวัด

รศ. หมายถึง ระดับเก็บกักของอ่าง



ศูนย์เขล



ศูนย์ป้องกันกักตุนน้ำ กรมทรัพยากรน้ำ

ลำดับของเขื่อนตามความจ

- ศรีนครินทร์ 2.ภูมิพล 3.สิริกิติ์ 4.วชิราลงกรณ 5.รัชชประภา
- อุบลรัตน์ 7.สิรินธร 8.บางลง 9.ลำปาว 10.ป่าสัก

ลำดับของเขื่อนตามปริมาณน้ำใช้การได้

- ภูมิพล 2.ศรีนครินทร์ 3.สิริกิติ์ 4.วชิราลงกรณ 5.รัชชประภา
- ลำปาว 7.อุบลรัตน์ 8.บางลง 9.สิรินธร 10.ป่าสัก

เผย'กลาง-ตอ.'อุณหภูมิลด 'ใต้'ฝนน้อย'กทม.'มีเมฆมาก

กรมอุตุนิยมวิทยาพยากรณ์อากาศ ๒๔ ชั่วโมงข้างหน้า ภาคตะวันออกเฉียงเหนือจะมีอากาศหนาวเย็นลง โดยอุณหภูมิลดลง ๒-๔ องศาเซลเซียส ส่วนบริเวณภาคอื่นๆของประเทศไทยตอนบนยังคงมีอากาศเย็นถึงหนาว กับมีหมอกในตอนเช้า และมีหมอกหนาในบางพื้นที่ โดยมีฝนบางแห่งบริเวณภาคตะวันออก ภาคกลางตอนล่าง รวมทั้งกรุงเทพมหานครและปริมณฑล สำหรับบริเวณภูเขาสูงในภาคเหนือและภาคตะวันออกเฉียงเหนือมีอากาศหนาวถึงหนาวจัด ขอให้ประชาชนบริเวณประเทศไทยตอนบนระมัดระวังในการสัญจรผ่านบริเวณที่มีหมอก และรักษาสุขภาพเนื่องจากสภาพอากาศที่หนาวเย็นลงไว้ด้วย

พยากรณ์อากาศสำหรับประเทศไทย ตั้งแต่ ๖.๐๐ น.วันนี้ถึง ๖.๐๐ น.วันพรุ่งนี้

ภาคเหนือ อากาศเย็นถึงหนาว กับมีหมอกในตอนเช้า และมีหมอกหนาในบางพื้นที่ อุณหภูมิต่ำสุด ๑๒-๒๐ องศาเซลเซียส อุณหภูมิสูงสุด ๓๑-๓๕ องศาเซลเซียส บริเวณยอดดอยมีอากาศหนาวถึงหนาวจัด อุณหภูมิต่ำสุด ๔-๑๒ องศาเซลเซียส ลมตะวันตก ความเร็ว ๑๐-๒๕ กม./ชม.

ภาคตะวันออกเฉียงเหนือ อากาศเย็นถึงหนาวกับมีลมแรง และอุณหภูมิลดลง ๒-๔ องศาเซลเซียส อุณหภูมิต่ำสุด ๑๕-๒๐ องศาเซลเซียส อุณหภูมิสูงสุด ๓๐-๓๓ องศาเซลเซียส บริเวณยอดภูมีอากาศหนาว อุณหภูมิต่ำสุด ๑๐-๑๔ องศาเซลเซียส ลมตะวันออกเฉียงเหนือ ความเร็ว ๑๐-๓๐ กม./ชม.

ภาคกลาง อากาศเย็น กับมีหมอกในตอนเช้า โดยมีฝนเล็กน้อยบางแห่ง ส่วนมากทางตอนล่างของภาค อุณหภูมิต่ำสุด ๒๑-๒๒ องศาเซลเซียส อุณหภูมิสูงสุด ๓๓-๓๕ องศาเซลเซียส ลมตะวันออกเฉียงใต้ ความเร็ว ๑๐-๓๐ กม./ชม.

ภาคตะวันออก อากาศเย็น กับมีหมอกในตอนเช้า และอุณหภูมิลดลง ๑-๒ องศาเซลเซียส โดยมีฝนบางแห่ง อุณหภูมิต่ำสุด ๒๐-๒๓ องศาเซลเซียส อุณหภูมิสูงสุด ๓๐-๓๔ องศาเซลเซียส ลมตะวันออก ความเร็ว ๑๕-๓๐ กม./ชม. ทะเลมีคลื่นสูงประมาณ ๑ เมตร

ภาคใต้ (ฝั่งตะวันออก) มีเมฆบางส่วน กับมีฝนบางแห่ง อุณหภูมิต่ำสุด ๑๘-๒๒ องศาเซลเซียส อุณหภูมิสูงสุด ๒๙-๓๓ องศาเซลเซียส ตั้งแต่จังหวัดสุราษฎร์ธานีขึ้นมา: ลมตะวันออกเฉียงใต้ ความเร็ว ๑๕-๓๐ กม./ชม. ทะเลมีคลื่นสูงประมาณ ๑ เมตร ตั้งแต่จังหวัดนครศรีธรรมราชลงไป: ลมตะวันออก ความเร็ว ๑๕-๓๕ กม./ชม. ทะเลมีคลื่นสูง ๑-๒ เมตร

ภาคใต้ (ฝั่งตะวันตก) มีเมฆบางส่วน อุณหภูมิต่ำสุด ๑๘-๒๔ องศาเซลเซียส อุณหภูมิสูงสุด ๓๓-๓๔ องศาเซลเซียส ลมตะวันออก ความเร็ว ๑๕-๓๐ กม./ชม. ทะเลมีคลื่นสูงประมาณ ๑ เมตร

กรุงเทพมหานครและปริมณฑล มีเมฆเป็นส่วนมาก กับมีหมอกในตอนเช้า โดยมีฝนบางแห่ง อุณหภูมิต่ำสุด ๒๒-๒๓ องศาเซลเซียส อุณหภูมิสูงสุด ๓๒-๓๓ องศาเซลเซียส ลมตะวันออกเฉียงใต้ ความเร็ว ๑๐-๓๐ กม./ชม.

ภัยแล้งเริ่มแล้ว! เชื่อนพิมายสอวิกฤตเหลือน้ำ๕๐%

เชื่อนพิมายเริ่มวิกฤต! เหลือน้ำไม่ถึง ๕๐% ต้องปิดประตูระบายน้ำไว้ทั้งหมด งดส่งน้ำให้เกษตรกร เก็บไว้ใช้อุปโภคบริโภคอย่างเดียว

ปริมาณน้ำ ภายในโครงการศูนย์ส่งน้ำและบำรุงรักษาทุ่งสัมฤทธิ์ (เชื่อนพิมาย) อำเภอนพิมาย จังหวัดนครราชสีมา พบว่า ล่าสุด ทางเจ้าหน้าที่จัดสรรน้ำโครงการศูนย์ส่งน้ำและบำรุงรักษาทุ่งสัมฤทธิ์ ได้ทำการปิดประตูเขื่อน ทางด้านปากคลองสายใหญ่ ทิศตะวันออก จำนวน ๖ บาน และ ปิดประตูเขื่อนทางด้านทิศใต้ ๒ บาน งดส่งน้ำให้เกษตรกรทั้งหมด เพื่อเตรียมเก็บกักน้ำไว้ใช้หน้าแล้ง เพราะปริมาณน้ำกักเก็บขณะนี้เหลือเพียงไม่ถึง ๒ ล้านลูกบาศก์เมตร จากความจุทั้งหมด ๔ ล้านลูกบาศก์เมตร เนื่องจากเชื่อนพิมาย เป็นประตูระบายน้ำ และเขื่อนทดน้ำ เก็บกักปริมาณน้ำได้เพียงเล็กน้อย โดยพบว่า ในปีนี้ ปริมาณน้ำไหลเข้าสระสมอยู่เหนือเขื่อนน้อยกว่าทุกปีที่ผ่านมา อีกทั้งพบว่า ในปีนี้ ภัยแล้งมาเร็วกว่าทุกปี ทางเจ้าหน้าที่ จัดสรรน้ำโครงการส่งน้ำและบำรุงรักษาทุ่งสัมฤทธิ์ จึงได้ปิดประตูเขื่อนทั้งหมด เพื่อเตรียมเก็บน้ำที่เหลืออยู่เพียงเล็กน้อย ไว้ใช้ในการผลิตน้ำประปาให้กับประชาชน ในเขตพื้นที่ ตำบลในเมือง และ เขตเทศบาลตำบลพิมาย ได้ใช้ อุปโภค บริโภค ในช่วงฤดูแล้งนี้ ตามแผนบริหารจัดการน้ำอย่างเป็นระบบของทางรัฐบาลเพื่อป้องกันและแก้ไขปัญหาภัยแล้งในพื้นที่ (ไอ เอ็น เอ็น)