



**รายงานการเฝ้าระวังติดตามสถานการณ์น้ำและความช่วยเหลือ  
ศูนย์ปฏิบัติการทรัพยากรธรรมชาติและสิ่งแวดล้อม (ด้านทรัพยากรน้ำ)  
กระทรวงทรัพยากรธรรมชาติและสิ่งแวดล้อม**

**ศูนย์ป้องกันวิกฤติน้ำ กรมทรัพยากรน้ำ**

โทรศัพท์ ๐ ๒๒๗๑ ๖๐๐๐ ต่อ ๖๔๔๕ โทรสาร ๐ ๒๒๗๘ ๖๖๒๙ [www.dwr.go.th](http://www.dwr.go.th) IDLine: mekhalawoc Email: mekhala@dwr.mail.go.th

**ศูนย์เทคโนโลยีสารสนเทศทรัพยากรน้ำบาดาล กรมทรัพยากรน้ำบาดาล**

โทรศัพท์ ๐ ๒๖๖๖ ๗๐๙๐ โทรสาร ๐ ๒๖๖๖ ๗๑๐๐ [www.dgr.go.th](http://www.dgr.go.th) Email: itcenter@dgr.mail.go.th

**สำนักงานนโยบายและแผนทรัพยากรธรรมชาติและสิ่งแวดล้อม**

โทรศัพท์ ๐ ๒๒๖๕๖๕๐๐ [www.onep.go.th](http://www.onep.go.th) Email: webmaster@onep.go.th

รายงานฉบับที่ ๒๑๙/๒๕๖๔

เวลา ๐๘.๐๐ น.

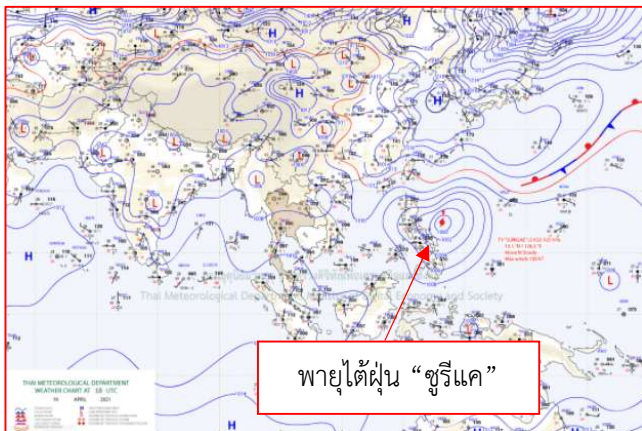
วันที่ ๒๐ เมษายน ๒๕๖๔

เรียนรมว.ทส. เลขาธิการ รมว.ทส. ที่ปรึกษา รมว.ทส. ปกท.ทส. รอง ปกท.ทส. อทน. อทบ. และหน่วยงานที่เกี่ยวข้อง

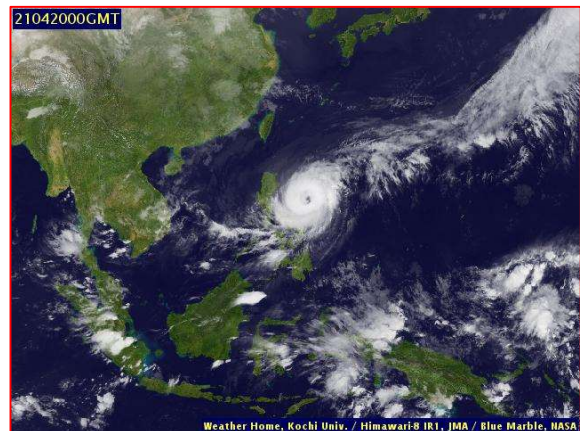
**๑. สถานะอากาศ เวลา ๐๖.๐๐ น. (กรมอุตุนิยมวิทยา)**

พยากรณ์อากาศ ๒๔ ชั่วโมงข้างหน้า ความกดอากาศต่ำเนื่องจากความร้อนปกคลุมประเทศไทยตอนบน ลักษณะเช่นนี้ทำให้ประเทศไทยจะมีอุณหภูมิสูงขึ้น โดยมีอากาศร้อนกับมีฟ้าหลัวในตอนกลางวัน ในขณะที่มีลมตะวันตกเฉียงใต้พัดนำความชื้นจากทะเลอันดามันและอ่าวไทยเข้ามาปกคลุมภาคเหนือตอนล่างภาคตะวันออกเฉียงเหนือ ภาคกลาง ภาคตะวันออก รวมทั้งกรุงเทพมหานครและปริมณฑล ลักษณะเช่นนี้ทำให้บริเวณประเทศไทยตอนบนยังคงมีฝนฟ้าคะนองกับมีลมกระโชกแรงเกิดขึ้นได้ ขอให้ประชาชนบริเวณดังกล่าวระมัดระวังอันตรายจากฝนฟ้าคะนองและลมกระโชกแรงไว้ด้วย สำหรับทะเลอันดามัน ภาคใต้ และอ่าวไทย มีลมตะวันตกและลมตะวันตกเฉียงใต้พัดปกคลุม ทำให้ภาคใต้มีฝนฟ้าคะนองเกิดขึ้นในระยะนี้

อนึ่ง พายุไต้ฝุ่น “ซูรีแค” บริเวณมหาสมุทรแปซิฟิกไม่ส่งผลกระทบต่อประเทศไทยในระยะนี้

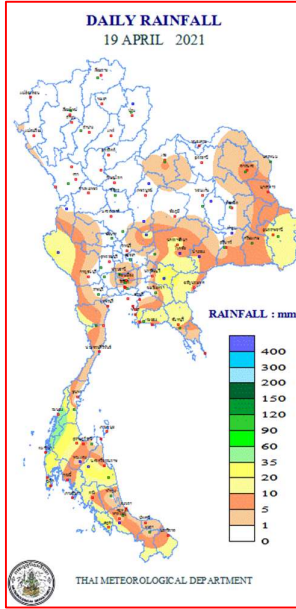


แผนที่อากาศ วันที่ ๒๐ เม.ย. ๒๕๖๔ เวลา ๐๑.๐๐ น.



ภาพถ่ายดาวเทียม วันที่ ๒๐ เม.ย. ๒๕๖๔ เวลา ๐๗.๐๐ น.

## ๒. ปริมาณฝนสะสม ณ เวลา ๐๗.๐๐น.(เมื่อวาน) - ๐๗.๐๐ น.(วันนี้)(กรมอุตุนิยมวิทยา)



จุดตรวจวัด	ปริมาณฝน (มม.)
จ.ระนอง	๖๑.๐
จ.ชลบุรี (พัทยา)	๔๔.๘
จ.พังงา (ตะกั่วป่า)	๔๐.๘
จ.ปราจีนบุรี (กบินทร์บุรี)	๓๘.๔
จ.สตูล	๒๙.๙
จ.นครศรีธรรมราช (ฉวาง)	๒๘.๕
จ.สระแก้ว	๒๐.๘

## ๓. ปริมาณฝนสะสมของพื้นที่ลาดเชิงเขา ๑๒ ชม. ที่ผ่านมา (กรมทรัพยากรน้ำ)

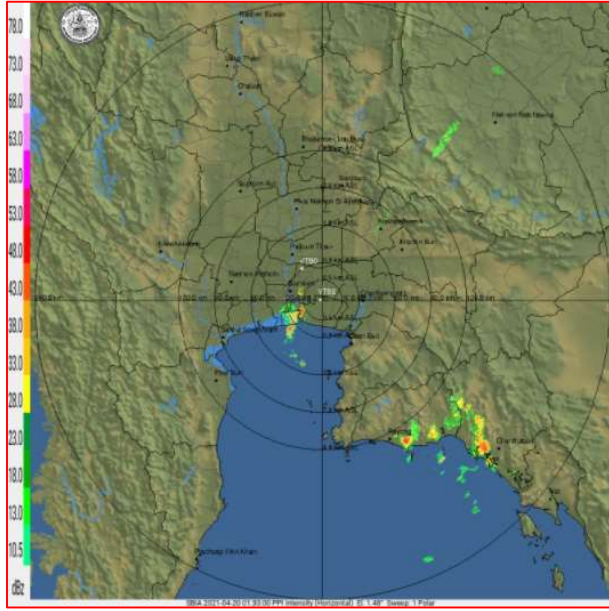
จุดตรวจวัด	ระดับการเตือน	ปริมาณฝน (มม./๑๒ ชม.)
บ้านเจ๊ะหลี ต.เกาะลันตาใหญ่ อ.เกาะลันตา จ.กระบี่	-	๓๒๘.๕
บ้านหินลาด ต.คุระ อ.คุระบุรี จ.พังงา	-	๑๓๖.๐
บ้านบางติบ ต.บางวัน อ.คุระบุรี จ.พังงา	-	๑๑๒.๕
บ้านทางด่าน ต.แม่นางขาว อ.คุระบุรี จ.พังงา	-	๑๐๔.๐
บ้านเหนือ ต.กำพวน อ.สุขสำราญ จ.ระนอง	-	๙๕.๕
บ้านนาพรุ ต.นาคา อ.สุขสำราญ จ.ระนอง	-	๕๘.๕
บ้านดอกแดง ต.บางไทร อ.ตะกั่วป่า จ.พังงา	-	๕๔.๐
บ้านโป่งแดง ต.โป่งแดง อ.เมืองตาก จ.ตาก	-	๓๖.๕
บ้านปากฟุ่ ต.ท่านา อ.กะปง จ.พังงา	-	๓๓.๐
บ้านบางวัน ต.บางวัน อ.คุระบุรี จ.พังงา	-	๓๒.๐

## ๔. ค่าความชื้นในดิน (กรมทรัพยากรน้ำ/คณะกรรมการแม่น้ำโขง)

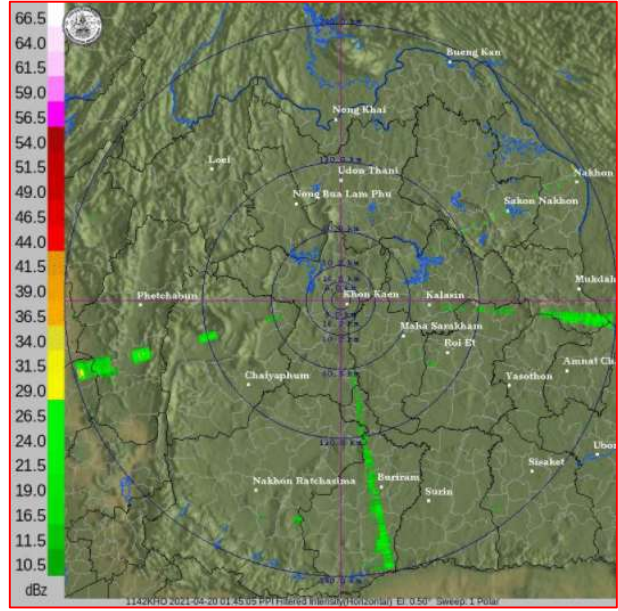
ภูมิภาค	ความชื้นในดิน [-] ๑ เม.ย. ๖๔	ความชื้นในดิน [-] ๗ เม.ย. ๖๔	แนวโน้ม
เหนือ	๐-๒๐	๒๐-๔๐	เพิ่มขึ้น
กลาง	๐-๒๐	๒๐-๔๐	เพิ่มขึ้น
ตะวันออกเฉียงเหนือ	๒๐-๔๐	๒๐-๔๐	ทรงตัว
ตะวันออก	๒๐-๔๐	๔๐-๖๐	เพิ่มขึ้น
ตะวันตก	๒๐-๔๐	๒๐-๔๐	ทรงตัว
ใต้	๔๐-๖๐	๔๐-๖๐	ทรงตัว

หมายเหตุ : ความชื้นในดิน ๐ หมายถึง ดินที่แห้งสนิท และ ๑๐๐ หมายถึง ดินที่อิ่มน้ำ

๕. เรดาร์ตรวจอากาศ ณ วันที่ ๒๐ เมษายน ๒๕๖๔ (กรมอุตุนิยมวิทยา)



สถานีสุวรรณภูมิ เวลา ๐๘.๓๐ น.



สถานีขอนแก่น เวลา ๐๘.๔๕ น.

จากเรดาร์ตรวจอากาศจะพบว่ามียกลุ่มเมฆฝนทั่วทุกภาคของประเทศไทย

๖. สถานการณ์น้ำในแหล่งเก็บกักน้ำ ณ วันที่ ๑๙ เมษายน ๒๕๖๔ (กรมชลประทาน กรมทรัพยากรน้ำ และสทช.)

๖.๑ สภาพน้ำในอ่างเก็บน้ำขนาดใหญ่ปริมาตรน้ำในอ่างฯ ๓๔,๓๐๕ ล้าน ลบ.ม. คิดเป็นร้อยละ ๔๘ (ปริมาตรน้ำใช้การได้ ๑๐,๗๗๓ ล้าน ลบ.ม. คิดเป็นร้อยละ ๒๓) ปริมาตรน้ำในอ่างฯ เทียบกับปี ๒๕๖๓ (๓๔,๗๒๐ ล้าน ลบ.ม. คิดเป็นร้อยละ ๔๙) น้อยกว่าปี ๒๕๖๓ จำนวน ๔๐๔ ล้าน ลบ.ม. ปริมาณน้ำไหลลงอ่างฯ จำนวน ๔๑.๕๘ ล้าน ลบ.ม. ปริมาณน้ำระบายจำนวน ๗๕.๓๔ ล้าน ลบ.ม. สามารถรับน้ำได้อีก ๓๖,๖๑๑ ล้าน ลบ.ม.

อ่างเก็บน้ำ	ปริมาตรน้ำในอ่าง		ปริมาตรน้ำใช้การได้		ปริมาตรน้ำไหลลงอ่าง		ปริมาตรน้ำระบาย		ปริมาตรน้ำรับได้อีก (ล้าน ม. <sup>๓</sup> ) (ความจุที่ รนส. - ปริมาตรน้ำปัจจุบัน)
	ปริมาตร (ล้าน ม. <sup>๓</sup> )	% น้ำเก็บกัก	ปริมาตร (ล้าน ม. <sup>๓</sup> )	% น้ำใช้การ	วันนี้ (ล้าน ม. <sup>๓</sup> )	เมื่อวาน (ล้าน ม. <sup>๓</sup> )	วันนี้ (ล้าน ม. <sup>๓</sup> )	เมื่อวาน (ล้าน ม. <sup>๓</sup> )	
๑.ภูมิพล	๔,๖๕๓	๓๕	๘๕๓	๙	๒.๙๔	๘.๓๙	๖.๐๐	๖.๐๐	๘,๘๐๙
๒.สิริกิติ์	๓,๘๖๗	๔๑	๑,๐๑๗	๑๕	๖.๐๔	๖.๐๔	๑๓.๐๒	๑๓.๐๓	๖,๖๔๑
๓.จุฬารัตน์	๗๒	๔๔	๓๕	๒๗	๐.๗๘	๐.๗๕	๐.๕๑	๐.๕๓	๑๐๙
๔.อุบลรัตน์	๙๑๐	๓๗	๓๒๙	๑๘	๒.๑๘	๔.๒๓	๕.๐๕	๕.๐๑	๓,๗๓๐
๕.ลำปาว	๔๘๓	๒๔	๓๘๓	๒๐	๒.๖๑	๒.๖๐	๓.๑๙	๓.๑๙	๑,๙๖๗
๖.สิรินธร	๑,๑๕๘	๕๙	๓๒๖	๒๙	๐.๗๑	๐.๗๙	๓.๔๕	๓.๕๕	๘๐๘
๗.ป่าสักชลสิทธิ์	๒๓๑	๒๔	๒๒๘	๒๔	๒.๕๗	๑.๐๓	๒.๑๖	๒.๑๖	๗๒๙
๘.ศรีนครินทร์	๑๑,๗๗๕	๖๖	๑,๕๑๐	๒๐	๑.๒๘	๒.๙๐	๑๓.๑๒	๑๓.๐๑	๖,๙๙๕
๙.วีรลภรณ์	๓,๗๘๐	๔๓	๗๖๘	๑๓	๓.๓๘	๓.๘๖	๗.๐๕	๗.๐๐	๗,๒๒๐
๑๐.ขุนด่านปราการชล	๔๗	๒๑	๔๒	๑๙	๐.๑๕	๐.๐๗	๑.๔๗	๑.๑๕	๑๗๘
๑๑.รัชชประภา	๓,๓๗๘	๖๐	๒,๐๒๗	๔๗	๒.๕๔	๐.๘๔	๔.๖๘	๖.๙๖	๒,๗๖๖
๑๒.บางบาล	๑,๑๔๕	๗๙	๘๖๙	๗๔	๔.๔๒	๑.๙๗	๔.๒๔	๔.๒๐	๔๔๕

๖.๒ อ่างเก็บน้ำขนาดกลาง ๔๑๒ แห่ง มีปริมาณน้ำ ๒,๕๗๖ ล้าน ลบ.ม. (๕๐%) ปริมาณน้ำใช้การ ๒,๑๘๙ ล้าน ลบ.ม. (๔๖%)

๖.๓ แหล่งน้ำธรรมชาติขนาดใหญ่ ๗ แห่ง มีปริมาณน้ำรวม ๑๗๖.๐๐ ล้าน ลบ.ม. (๓๐%)

๖.๔ แหล่งน้ำในพื้นที่นอกเขตชลประทาน ๑๐๒,๐๙๙ แห่ง มีปริมาณน้ำรวม ๔,๑๔๕ ล้าน ลบ.ม. (๔๘%)

๖.๕ อ่างเก็บน้ำขนาดกลางนอกเขตชลประทาน ๖๕ แห่ง ภายใต้การดูแลของกรมทรัพยากรน้ำปริมาณน้ำปัจจุบัน ๑๒๒.๑๐ ล้านลบ.ม. (๕๒%)

### ๗. สถานการณ์น้ำในประเทศไทย ณ วันที่ ๑๗ - ๒๐ เมษายน ๒๕๖๔ (กรมชลประทาน)

สถานี	แม่น้ำ	อำเภอ	จังหวัด	ระดับ ตลิ่ง (ม.รทก.)	ระดับน้ำ (ม.รทก.)				แนวโน้ม	เปรียบ เทียบ ระดับตลิ่ง
					เสาร์	อาทิตย์	จันทร์	อังคาร		
					๑๗ เม.ย.	๑๘ เม.ย.	๑๙ เม.ย.	๒๐ เม.ย.		
P.๑	ปิง	เมือง	เชียงใหม่	๓.๗๐	๑.๕๗	๑.๔๙	๑.๕๖	๑.๕๗	เพิ่มขึ้น	-๒.๑๓
W.๑C	วัง	เมือง	ลำปาง	๕.๒๐	๐.๑๖	-๐.๒๐	-๐.๐๑	๐.๐๔	เพิ่มขึ้น	-๕.๑๖
Y.๑๖	ยม	บางระกำ	พิษณุโลก	๗.๓๐	-๐.๒๐	-๐.๒๐	-๐.๒๐	-๐.๑๙	เพิ่มขึ้น	-๗.๔๙
N.๗A	น่าน	เมือง	พิจิตร	๙.๘๗	๒.๐๙	๒.๓๑	๒.๔๕	๒.๔๕	ทรงตัว	-๗.๔๒
C.๒	เจ้าพระยา	เมือง	นครสวรรค์	๒๖.๒๐	๑๗.๐๓	๑๖.๙๙	๑๗.๐๗	๑๗.๑๕	เพิ่มขึ้น	-๙.๐๕
C.๑๓	เจ้าพระยา	สรรพยา	ชัยนาท	๑๖.๓๔	๕.๗๘	๕.๗๘	๕.๗๘	๕.๕๔	ลดลง	-๑๐.๘
M.๖A	มูล	สตึก	บุรีรัมย์	๖.๐๐	๐.๐๖	๐.๐๖	๐.๑๐	๐.๐๙	ลดลง	-๕.๙๑
M.๗	มูล	เมือง	อุบลราชธานี	๗.๐๐	๒.๑๖	๒.๑๕	๒.๑๔	๒.๒๐	เพิ่มขึ้น	-๔.๘
M.๑๙๑	ลำตะคอง	เมือง	นครราชสีมา	๓.๕๐	๑.๑๑	๐.๙๒	๑.๑๕	๑.๑๘	เพิ่มขึ้น	-๒.๓๒
M.๖๙	ลำเซบก	ตระการพืชผล	อุบลราชธานี	๗.๓๐	๓.๐๕	๓.๐๕	๓.๐๕	๓.๐๖	เพิ่มขึ้น	-๔.๒๔
X.๖๔	คลองท่าชะ	ท่าชะ	ชุมพร	๑๗.๑๓	๗.๗๐	๗.๙๔	๘.๙๑	๗.๙๒	ลดลง	-๙.๒๑
X.๑๔๙	คลองกลาย	นบพิตำ	นครศรีธรรมราช	๓๓.๙๖	๒๗.๙๓	๒๗.๙๐	๒๗.๙๒	๒๗.๙๐	ลดลง	-๖.๐๖
X.๒๗๔	แม่น้ำโก-ลก	แว้ง	นราธิวาส	๒๔.๑๘	๑๘.๕๙	๑๘.๕๙	๑๘.๕๙	๑๘.๕๘	ลดลง	-๕.๖
X.๓๗A	แม่น้ำตาปี	พระแสง	สุราษฎร์ธานี	๑๑.๗๐	๕.๒๔	๕.๒๖	๕.๐๖	๕.๒๖	เพิ่มขึ้น	-๖.๔๔

\*\*\* ยังไม่ได้รับรายงาน

### ๘. สถานการณ์น้ำในพื้นที่ลุ่มน้ำโขง ณ วันที่ ๒๐ เมษายน ๒๕๖๔ (คณะกรรมการน้ำโขง)

สถานี	ระดับ อ้างอิง (ม.รทก.)	ระดับ ตลิ่ง (ม.)	ระดับน้ำ (ม.)					เปรียบ เทียบระดับ ตลิ่ง (ม.)	ผลต่างของระดับน้ำ (ม.)		แนว โน้ม
			๑๖ เม.ย.	๑๗ เม.ย.	๑๘ เม.ย.	๑๙ เม.ย.	๒๐ เม.ย.		๓ วัน ย้อนหลัง	๕ วัน ย้อนหลัง	
อ.เชียงแสน จ.เชียงราย	๓๕๗.๑๑๐	๑๒.๘๐	๓.๐๖	๓.๑๑	๓.๒๒	๓.๓๘	๓.๔๐	-๙.๔	๐.๑๘	๐.๓๔	เพิ่มขึ้น
อ.เชียงคาน จ.เลย	๑๙๔.๑๑๘	๑๖.๐๐	๕.๘๒	๕.๗๐	๕.๕๔	๕.๔๙	๕.๕๓	-๑๐.๔๗	-๐.๐๑	-๐.๒๙	เพิ่มขึ้น
อ.เมือง จ.หนองคาย	๑๕๓.๖๔๘	๑๒.๒๐	๒.๔๕	๒.๗๐	๒.๗๐	๒.๖๒	๒.๕๒	-๙.๖๘	-๐.๑๘	๐.๐๗	ลดลง
อ.เมือง จ.นครพนม	๑๓๒.๖๘๐	๑๒.๐๐	๒.๐๓	๒.๐๘	๒.๑๗	๒.๒๗	๒.๓๒	-๙.๖๘	๐.๑๕	๐.๒๙	เพิ่มขึ้น
อ.เมือง จ.มุกดาหาร	๑๒๔.๒๑๙	๑๒.๕๐	๒.๒๙	๒.๒๗	๒.๓๑	๒.๔๓	๒.๕๒	-๙.๙๘	๐.๒๑	๐.๒๓	เพิ่มขึ้น
อ.โขงเจียม จ.อุบลราชธานี	๘๙.๐๓๐	๑๔.๕๐	๒.๖๔	๒.๖๒	๒.๖๐	๒.๖๖	๒.๗๕	-๑๑.๗๕	๐.๑๕	๐.๑๑	เพิ่มขึ้น

\*\*\* ไม่มีสถานการณ์

### ๙. สถานการณ์เตือนภัย Early Warning ณ วันที่ ๒๐ เมษายน ๒๕๖๔ (กรมทรัพยากรน้ำ)

[เวลา ๑๕.๐๐ น.(เมื่อวาน) - ๐๘.๐๐ น. (วันนี้)]

การแจ้งเตือน	สถานี	การแจ้งเตือน
เตือนสีแดง (อพยพ)	-	-
เตือนสีเหลือง (เตือนภัย)	-	-
เตือนสีเขียว (เฝ้าระวัง)	-	-

\*\*\* ไม่มีสถานการณ์

### ๑๐. พื้นที่ติดตามและเฝ้าระวังสถานการณ์ธรณีพิบัติภัย ณ วันที่ ๒๐ เมษายน ๒๕๖๔ (กรมทรัพยากรธรณี)

เนื่องจากในพื้นที่เสี่ยงดินถล่มมีฝนตกต่อเนื่อง โดยเฉพาะในบริเวณภาคเหนือ ภาคตะวันออกเฉียงเหนือ และภาคใต้ ศูนย์ปฏิบัติการธรณีพิบัติภัยจึงได้ทำการเฝ้าระวังและติดตามสถานการณ์ธรณีพิบัติภัยดินถล่มและน้ำป่าไหลหลากเป็นพิเศษ และจะทำการแจ้งอาสาสมัครเครือข่ายในพื้นที่เสี่ยงภัยต่อไป

### ๑๑. เหตุการณ์วิกฤตน้ำปัจจุบัน ณ วันที่ ๒๐ เมษายน ๒๕๖๔ [เวลา ๑๕.๐๐ น.(เมื่อวาน) - ๐๘.๐๐ น. (วันนี้)]

ไม่มีสถานการณ์

### ๑๒. สถานการณ์ภาวะน้ำท่วม และสถานการณ์ฝนแล้ง/ฝนทิ้งช่วง ณ วันที่ ๒๐ เมษายน ๒๕๖๔ (ปก.)

สถานการณ์สาธารณภัย

จากสถานการณ์หย่อมความกดอากาศต่ำบริเวณอ่าวเบงกอลตอนล่างเคลื่อนเข้าสู่บริเวณทะเลอันดามันประกอบด้วย ลมตะวันตกเฉียงใต้ที่พัดปกคลุมภาคใต้ฝั่งตะวันตกและทะเลอันดามันมีกำลังแรงขึ้น ทำให้มีฝนเพิ่มขึ้นและมีฝนตกหนัก บางพื้นที่ ในห้วงวันที่ ๓๑ มี.ค. ๖๔ - ปัจจุบัน ทำให้เกิดพายุฝนฟ้าคะนองลมกระโชกแรง ลูกเห็บตก น้ำป่าไหลหลาก และดินสไลด์ในพื้นที่ ๕๗ จ. (เชียงใหม่ เชียงใหม่ แม่ฮ่องสอน อุดรดิตถ์ พะเยา แพร่ น่าน ลำปาง ลำพูน ตาก สุโขทัย พิษณุโลก พิจิตร กำแพงเพชร เพชรบูรณ์ บึงกาฬ หนองคาย นครพนม เลย อุดรธานี สกลนคร กาฬสินธุ์ หนองบัวลำภู ขอนแก่น ชัยภูมิ มหาสารคาม ร้อยเอ็ด ยโสธร สุรินทร์ มุกดาหาร อานาจเจริญ อุบลราชธานี ศรีสะเกษ บุรีรัมย์ นครราชสีมา ระยอง จันทบุรีสระแก้ว ชลบุรี ปราจีนบุรี ฉะเชิงเทรา นครสวรรค์ อุทัยธานี ชัยนาท ลพบุรี สิงห์บุรี สระบุรี อ่างทอง พระนครศรีอยุธยา ปทุมธานี สมุทรปราการ สมุทรสาคร ราชบุรี นครปฐม ภูเก็ต สุราษฎร์ธานี นครศรีธรรมราช) ๓๐๘ อ. ๘๒๖ ต. ๒,๑๘๘ ม. ๒ เขตเทศบาล บ้านเรือนประชาชนได้รับความเสียหาย ๑๔,๕๘๘ หลังวัด ๖ แห่ง และ กรุงเทพมหานคร ๑ เขต ๑ แขวง มีผู้เสียชีวิต ๔ ราย (หญิง อ.เมืองฯ จ.น่าน สาเหตุกิ่งไม้หักทับรถยนต์, หญิง อ.พยัคฆภูมิพิสัย จ.มหาสารคาม สาเหตุผนัง โรงเรือนล้มทับ, ชาย อ.เชียงคาน จ.เลย สาเหตุต้นไม้ล้มทับ ชาย อ.ทุ่งฝน จ.อุดรธานีสาเหตุจมน้ำ) ผู้บาดเจ็บ ๑๐ ราย (จ.น่าน อ.เมืองฯ ๑ ราย สาเหตุกิ่งไม้หักทับรถยนต์ จ.สุรินทร์อ.เขวาสินรินทร์ ๒ ราย สาเหตุบ้านกำลังก่อสร้างล้มทับ อ.รัตนบุรี ๑ ราย สาเหตุกิ่งไม้หล่นใส่ อ.ท่าตูม ๑ ราย สาเหตุเพิงพักล้ม จ.พิจิตร อ.ตะพานหิน ๑ ราย สาเหตุกิ่งไม้หล่นใส่ จ.เชียงใหม่ อ.แม่แตง ๑ รายสาเหตุผนังบ้านล้มทับ, จ.เลย อ.เชียงคาน ๑ ราย สาเหตุต้นไม้ล้มทับ,จ.สกลนคร อ.ภูพาน ๒ ราย สาเหตุต้นไม้ล้มทับ) ปัจจุบันสถานการณ์คลี่คลายแล้ว ทุกจังหวัด

### ๑๓. การคาดหมายลักษณะอากาศ ๗ วันข้างหน้า (ระหว่างวันที่ ๑๙ - ๒๕ เมษายน ๒๕๖๔)

ในช่วงวันที่ ๑๙ - ๒๐ เม.ย. ๖๔ ลมตะวันตกเฉียงใต้พัดปกคลุมภาคเหนือตอนล่าง ภาคกลางตอนล่าง ภาคตะวันออก รวมทั้งกรุงเทพมหานครและปริมณฑล ประกอบกับคลื่นกระแสลมฝ่ายตะวันตกเคลื่อนผ่านภาคเหนือ ปกคลุมภาคตะวันออกเฉียงเหนือตอนบน ลักษณะเช่นนี้ทำให้ ประเทศไทยตอนบนมีฝนฟ้าคะนอง ลมกระโชกแรง และมีฝนตกหนักบางแห่ง สำหรับบริเวณทะเลอันดามัน ภาคใต้ และอ่าวไทยมีลมตะวันตกเฉียงใต้พัดปกคลุม ทำให้ภาคใต้ยังคงมีฝนฟ้าคะนองเกิดขึ้นและมีฝนตกหนักบางแห่ง

ส่วนในช่วงวันที่ ๒๑ - ๒๕ เม.ย. ๖๔ ความกดอากาศต่ำเนื่องจากความร้อนปกคลุมประเทศไทยตอนบน ในขณะที่ลมตะวันตกพัดปกคลุมประเทศไทยภาคเหนือตอนล่าง ภาคตะวันออกเฉียงเหนือตอนล่าง ภาคกลาง ภาคตะวันออก รวมทั้ง กรุงเทพมหานครและปริมณฑล ทำให้บริเวณประเทศไทยตอนบนมีฝนลดลง และอุณหภูมิสูงขึ้น กับมีอากาศร้อนในตอนกลางวัน สำหรับลมตะวันตกเฉียงใต้ยังคงพัดปกคลุมบริเวณทะเลอันดามัน อ่าวไทย และภาคใต้ ทำให้บริเวณดังกล่าวยังคงมีฝนฟ้าคะนองเกิดขึ้น

อนึ่ง พายุไต้ฝุ่น “ซูรีแค” บริเวณมหาสมุทรแปซิฟิก คาดว่าจะเคลื่อนตัวขึ้นไปทางเหนือมากยิ่งขึ้น ซึ่งพายุนี้ไม่ส่งผลกระทบต่อประเทศไทย

### ๑๔. ความช่วยเหลือภัยแล้งสะสมของกรมทรัพยากรน้ำ

ความช่วยเหลือในพื้นที่ประสบปัญหาภัยแล้ง ตั้งแต่วันที่ ๑ ตุลาคม ๒๕๖๓ - ๑๙ เมษายน ๒๕๖๔

หน่วยงาน	จังหวัด	ปริมาณการ สูบน้ำ (ลบ.ม.)	ปริมาณการ แจกจ่ายน้ำ สะอาด (ลิตร)	น้ำดื่มบรรจุ ขวด (ขวด)	ประโยชน์ที่ได้รับ		
					อุปโภค-บริโภค		พื้นที่เกษตร (ไร่)
					ครัวเรือน	ประชากร	
ภาค ๑	ลำปาง	๑๓๖,๔๐๐	๒,๔๐๕,๖๔๘	-	๑๗๑,๒๓๐	๔๖๐,๐๕๗	๒,๖๑๑
	เชียงใหม่	-	๑๑๕,๖๖๐	-	๒๑,๒๐๑	๘๗,๖๗๕	-
	แม่ฮ่องสอน	-	๑๐๒,๗๕๐	-	๙,๒๔๘	๖๐,๙๘๖	-
	เชียงราย	-	๓๓๑,๒๑๕	-	๕๖,๔๗๑	๑๗๔,๔๗๗	-

	กำแพงเพชร	-	๑๑๙,๙๑๐	-	๔๔,๑๒๕	๑๗๙,๓๑๐	-
	พะเยา	๙๖,๐๐๐	-	-	๕๐๐	๑,๓๕๐	-
	ลำพูน	๙๖๑,๐๐๐	-	-	-	-	๔,๗๐๐
ภาค ๒	อุทัยธานี	๗๗,๗๖๐	-	-	-	-	๔,๐๐๐
	นครสวรรค์	๑,๕๗๒,๔๘๐	๓๐,๐๐๐	-	๑๔,๖๗๒	๑๑,๙๒๙	๘,๘๐๐
	เพชรบูรณ์	๑๖,๒๐๐	-	-	๑,๒๐๐	๔,๘๐๐	-
ภาค ๓	สกลนคร	๒,๕๑๗,๐๐๐	-	-	๔,๑๔๒	๑๕,๑๓๑	๒,๓๘๓
	อุดรธานี	๓,๐๐๓,๐๐๐	-	๑,๕๐๐	๒,๐๖๑	๙,๘๐๐	๑,๓๙๐
	หนองคาย	๕๒๖,๐๐๐	-	-	๓๗๐	๑,๔๔๒	๕,๘๐๐
	เลย	-	๗๒,๐๐๐	-	๗๖	๑,๐๗๙	-
	หนองบัวลำภู	-	-	๑,๐๐๐	-	-	-
ภาค ๔	ขอนแก่น	๑,๑๐๕,๕๐๐	-	-	๑,๓๘๘	๕,๓๙๖	-
	มหาสารคาม	๑๒๐,๓๐๐	-	-	๔๖๙	๑,๘๗๖	-
ภาค ๕	บุรีรัมย์	๒๙๒,๐๐๐	-	-	๑,๙๗๐	๕,๒๔๙	-
	นครราชสีมา	๓๕๙,๕๐๐	-	-	๘๐๘	๒,๓๕๒	-
ภาค ๖	สระแก้ว	๒๗๒,๐๐๐	-	-	๑๔,๓๕๐	๕๐,๐๐๐	-
	ปราจีนบุรี	๓,๙๓๓,๗๐๐	-	-	๑,๐๒๒	๓,๔๘๖	๖,๑๕๐
	จันทบุรี	๓,๕๖๔,๐๐๐	-	-	๑,๖๐๐	๔,๕๐๐	๘,๐๐๐
	ระยอง	๒๐๒,๒๐๐	-	-	๔๗๘	๑,๓๗๘	๗๐๐
	ตราด	๓๔๖,๘๐๐	-	-	๒,๓๑๐	๕,๒๘๕	๑๖,๘๐๐
ภาค ๗	สุพรรณบุรี	๒,๔๓๖,๖๖๐	-	-	๒๕๘	๙๙๐	-
	ราชบุรี	๗๔,๕๒๐	๑๒,๐๐๐	-	๑๐๔	๓๒๕	๖๐๐
ภาค ๘	นครศรีธรรมราช	๕,๙๔๐,๕๔๐	-	-	๑,๘๐๐	๕,๔๘๘	๑๘,๕๐๐
ภาค ๙	พิจิตร	๑,๖๘๒,๗๖๐	-	-	๗,๗๑๔	๒๑,๙๘๔	๘๒,๕๐๐
	แพร่	๑,๗๕๕,๓๐๐	-	-	๑,๕๐๓	๔,๕๐๕	๖,๖๐๐
	พิษณุโลก	๑,๔๘๗,๑๐๐	-	๔,๗๔๑	๑๙๕	๕๑๕	๑,๖๒๓
	สุโขทัย	๑๙๐,๐๘๐	-	๒,๓๘๘	๓๐๖	๑,๑๒๔	-
	น่าน	-	-	๑,๕๐๐	-	-	-
	อุตรดิตถ์	-	๒๓๒,๔๕๐	-	๑,๒๑๑	๔,๑๖๗	-
ภาค ๑๐	สุราษฎร์ธานี	๓๙๕,๒๐๐	๑๑๔,๐๐๐	-	๑๘๐	๖๔๐	๑,๑๐๐
ภาค ๑๑	อุบลราชธานี	๑๒๕,๓๐๐	-	-	๑,๒๗๔	๔,๒๔๑	-
	อำนาจเจริญ	๑๘๘,๕๕๐	-	๖๐๐	๑,๖๘๔	๕,๘๕๒	-
	๓๖ จังหวัด	๓๓,๓๗๗,๘๕๐	๓,๕๓๕,๖๓๓	๑๑,๗๒๙	๓๖๕,๙๒๐	๑,๑๓๗,๓๘๙	๑๗๒,๒๕๗

จึงเรียนมาเพื่อโปรดทราบ

นายสมฤทธิ์ วิไลพรรัตนา  
รองอธิบดีกรมทรัพยากรน้ำ  
ประธานคณะทำงานศูนย์ปฏิบัติการ  
ทรัพยากรธรรมชาติและสิ่งแวดล้อม  
(ด้านทรัพยากรน้ำ)