

รายงานสถานการณ์น้ำลุ่มน้ำทะเลสาบสงขลา

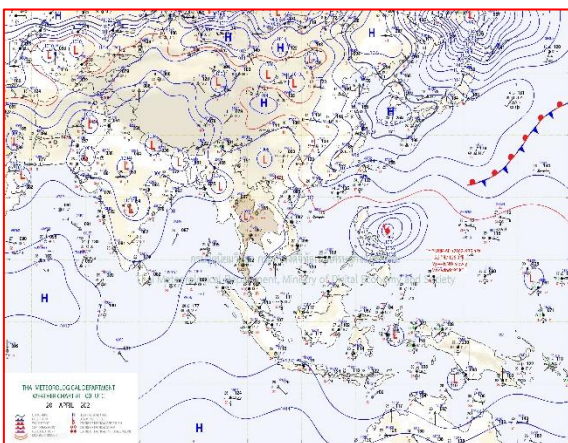
วันที่ 20 เมษายน 2564

1) สภาพภูมิอากาศ

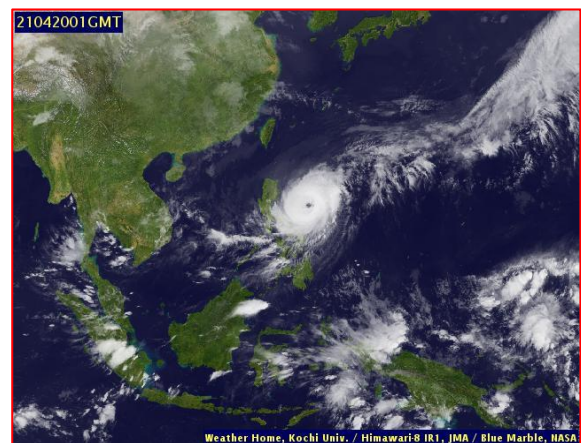
ลักษณะอากาศทั่วไป (ที่มา: กรมอุตุนิยมวิทยา)

พยากรณ์อากาศ 24 ชั่วโมงข้างหน้า ความกดอากาศต่ำเนื่องจากความร้อนปกคลุมประเทศไทยตอนบน ลักษณะเช่นนี้ทำให้ประเทศไทยจะมีอุณหภูมิสูงขึ้น โดยมีอากาศร้อนกับมีฟ้าหลัวในตอนกลางวัน ในขณะที่มีลมตะวันตกเฉียงใต้พัดนำความชื้นจากทะเลอันดามันและอ่าวไทยเข้ามาปกคลุมภาคเหนือตอนล่าง ภาคตะวันออกเฉียงเหนือ ภาคกลาง ภาคตะวันออก รวมทั้งกรุงเทพมหานครและปริมณฑล ลักษณะเช่นนี้ทำให้บริเวณประเทศไทยตอนบนยังคงมีฝนฟ้าคะนองกับมีลมกระโชกแรงเกิดขึ้นได้ ขอให้ประชาชนบริเวณดังกล่าวระมัดระวังอันตรายจากฝนฟ้าคะนองและลมกระโชกแรงไว้ด้วย สำหรับทะเลอันดามัน ภาคใต้ และอ่าวไทย มีลมตะวันตกและลมตะวันตกเฉียงใต้พัดปกคลุม ทำให้ภาคใต้มีฝนฟ้าคะนองเกิดขึ้นในระยะนี้ อนึ่ง พายุไต้ฝุ่น “ซูริแค” บริเวณมหาสมุทรแปซิฟิกไม่ส่งผลกระทบต่อประเทศไทยในระยะนี้

สภาพอากาศภาคใต้ฝั่งตะวันออก มีฝนฟ้าคะนองร้อยละ 40 ของพื้นที่ บริเวณจังหวัดเพชรบุรี ประจวบคีรีขันธ์ ชุมพร สุราษฎร์ธานี นครศรีธรรมราช พัทลุง สงขลา และยะลา อุณหภูมิต่ำสุด 23-25 องศาเซลเซียส อุณหภูมิสูงสุด 33-34 องศาเซลเซียส ผลคาดการณ์ปริมาณน้ำฝนล่วงหน้า 1-7 วัน ในช่วงวันที่ 20 เม.ย. 64 มีฝนฟ้าคะนอง ร้อยละ 30-40 ของพื้นที่ ส่วนในช่วงวันที่ 21 - 25 เม.ย. 64 มีฝนฟ้าคะนอง ร้อยละ 30-40 ของพื้นที่ และมีฝนตกหนักบางแห่ง



แผนที่อากาศ วันที่ 20 เม.ย. 2564 เวลา 07.00 น.



ภาพถ่ายจากดาวเทียม วันที่ 20 เม.ย. 2564

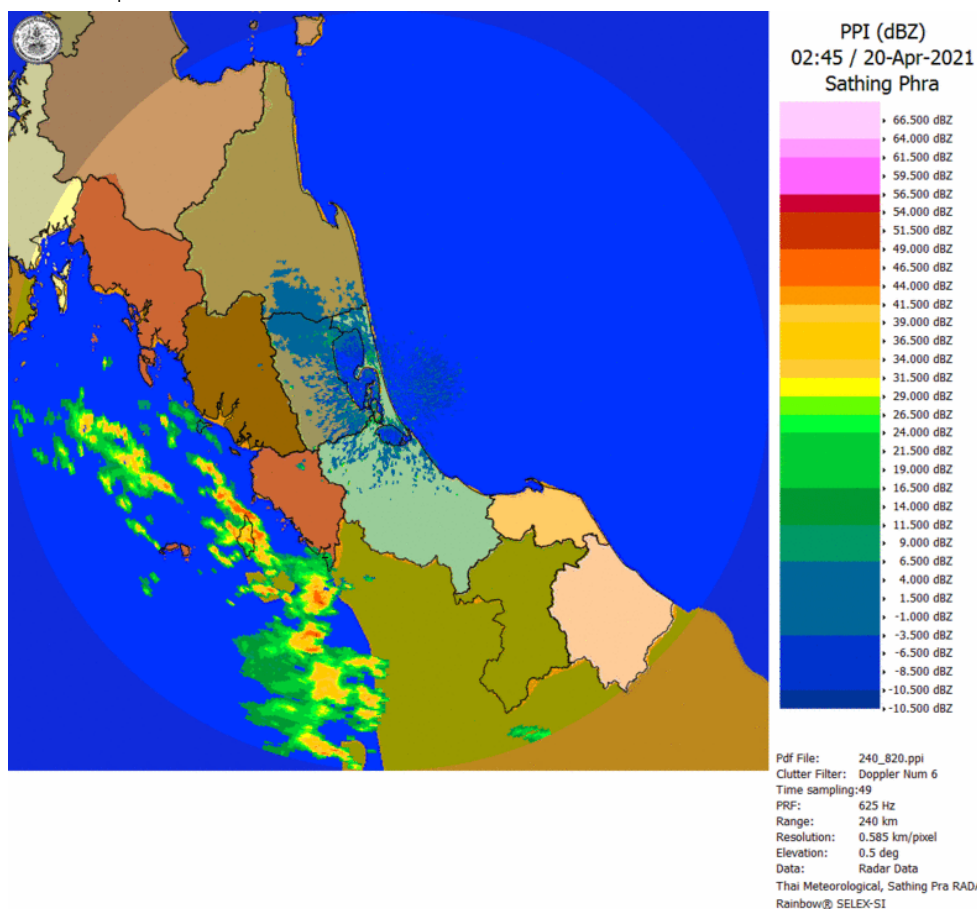
2) สถานการณ์ฝน

จากข้อมูลสถานการณ์ฝนในพื้นที่ลุ่มน้ำทะเลสาบสงขลาของวันที่ 20 เมษายน 2564 จากกรมทรัพยากรน้ำ กรมอุตุนิยมวิทยา กรมชลประทาน และสถาบันสารสนเทศทรัพยากรน้ำ (องค์การมหาชน) พบว่า มีฝนตกในพื้นที่ลุ่มน้ำทะเลสาบสงขลา บริเวณอำเภอปากพะยูน และอำเภอป่าพะยอม จังหวัดพัทลุง บริเวณอำเภอนาหม่อม ควนเนียง ทาดใหญ่ และอำเภอสะเตา จังหวัดสงขลา ปริมาณฝน 8.5 – 26.8 มม.

ข้อมูลสถานการณ์ฝนในพื้นที่ลุ่มน้ำทะเลสาบสงขลา ณ วันที่ 20 เมษายน 2564 เวลา 07.00 น.

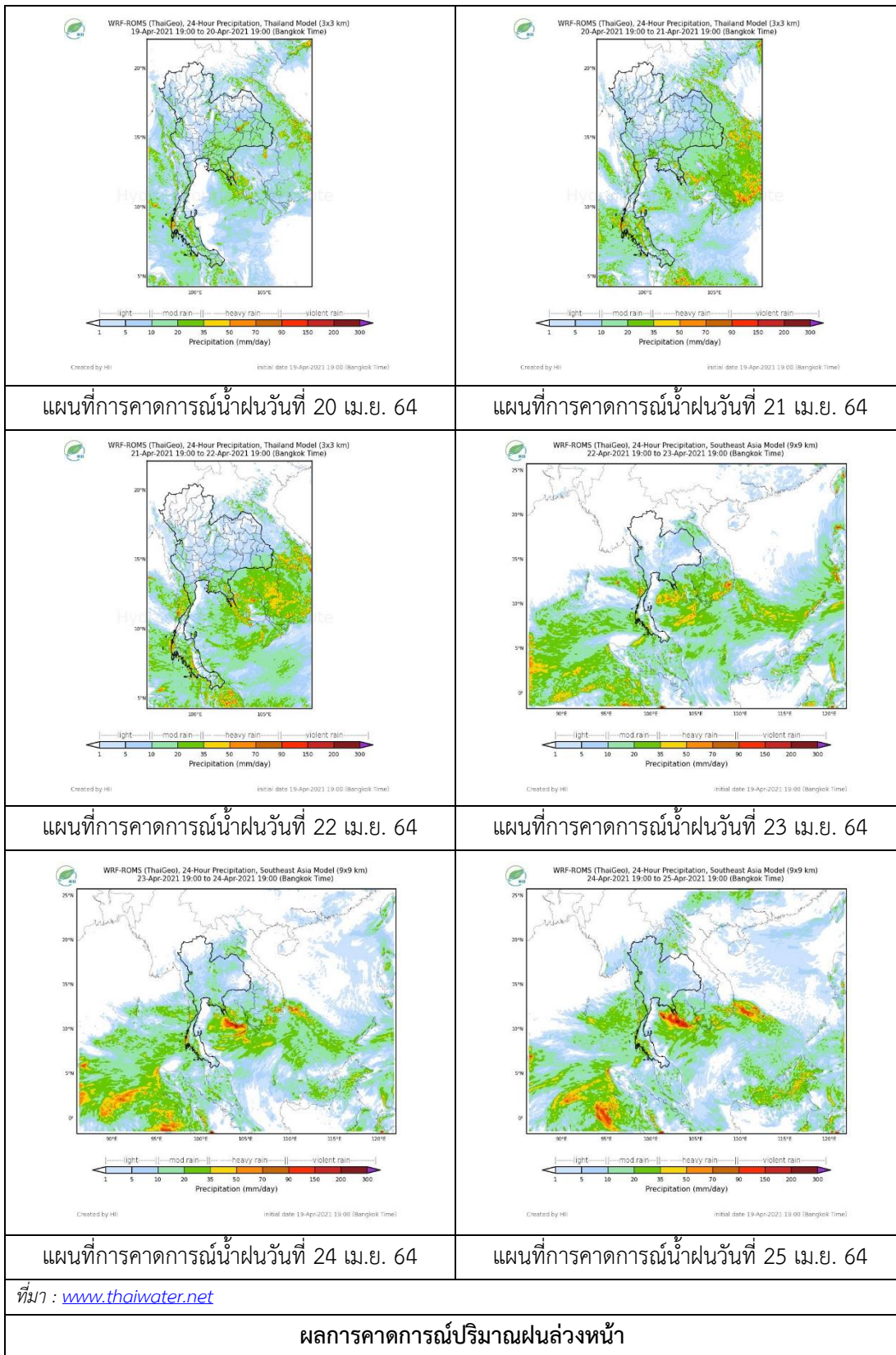
ลำดับ	สถานี	ปริมาณฝน (มม.)
1	อ.ปากพะยูน จ.พัทลุง	12.0
2	อ.ป่าพะยอม จ.พัทลุง	10.0
3	อ.นาหม่อม จ.สงขลา	26.8
4	อ.ควนเนียง จ.สงขลา	14.1
5	ต.คอหงส์ อ.ทาดใหญ่ จ.สงขลา	9.4
6	อ.สะเตา จ.สงขลา	8.5

หมายเหตุ “ฝน” คือ ฝนวัดปริมาณไม่ได้ (ต่ำกว่า 0.1 มิลลิเมตร)



ภาพเรดาร์ตรวจอากาศ “สทิงพระ” ณ วันที่ 20 เมษายน 2564 (ที่มา : กรมอุตุนิยมวิทยา)

สถานการณ์น้ำฝน



3) ข้อมูลปริมาณน้ำในลำน้ำ

ลุ่มน้ำทะเลสาบสงขลา ปัจจุบันสถานการณ์น้ำในลำน้ำโดยทั่วไปอยู่ในเกณฑ์ภาวะปกติ ระดับน้ำในลำน้ำส่วนใหญ่มีแนวโน้มเพิ่มขึ้น และลดลง/ทรงตัว ในบางพื้นที่

สถานการณ์น้ำท่า (16 – 20 เม.ย. 2564 ที่มา : กรมชลประทาน)

สถานี	ลุ่มน้ำ	อำเภอ	จังหวัด	ระดับน้ำ- ม.	ศุกร์	เสาร์	อาทิตย์	จันทร์	อังคาร
				ปริมาณน้ำ- ลบ.ม./วิ. (ระดับเตือนภัย)	16 เม.ย.	17 เม.ย.	18 เม.ย.	19 เม.ย.	20 เม.ย.
X.170	ทะเลสาบ สงขลา	ศรีนครินทร์	พัทลุง	25.20	20.83	20.82	20.83	20.88	20.85
				290.00	5.75	5.50	5.75	7.00	6.25
X.265	ทะเลสาบ สงขลา	เมือง	พัทลุง	8.00	6.68	6.65	6.56	6.75	6.82
				7.00	-	-	-	-	-
X.174	ทะเลสาบ สงขลา	หาดใหญ่	สงขลา	8.88	4.25	4.26	4.24	4.25	4.24
				388.00	1.25	1.30	1.20	1.25	1.20
X.173A	ทะเลสาบ สงขลา	สะเดา	สงขลา	15.90	10.85	10.94	10.61	10.29	10.43
				258.00	15.75	17.10	13.10	9.90	11.30
X.90	ทะเลสาบ สงขลา	คลองหอย โข่ง	สงขลา	8.00	3.22	3.66	3.44	3.21	3.66
				580.00	47.00	70.20	58.00	46.50	70.20
X.44	ทะเลสาบ สงขลา	หาดใหญ่	สงขลา	7.40	1.06	0.64	1.12	0.35	0.24
				534.00	42.60	27.90	44.70	17.75	13.90

ปริมาณน้ำในลำน้ำของคลองต่างๆ ในพื้นที่ลุ่มน้ำทะเลสาบสงขลา วันที่ 20 เมษายน 2564



สถานีคลองอู่ตะเภาตอนล่าง - ต.หาดใหญ่ อ.หาดใหญ่ จ.สงขลา
(ลุ่มน้ำทะเลสาบสงขลา)

4) สรุป

สถานการณ์น้ำในลุ่มน้ำทะเลสาบสงขลาประจำวันที่ 20 เมษายน 2564 ปัจจุบันสถานการณ์น้ำในลำน้ำโดยทั่วไปอยู่ในภาวะปกติ ระดับน้ำในลำน้ำส่วนใหญ่มีแนวโน้มเพิ่มขึ้น และลดลง/ทรงตัว ในบางพื้นที่เนื่องจากภาคใต้ตอนล่างมีฝนตกหนักบางแห่ง ขอให้ประชาชนบริเวณพื้นที่เสี่ยงภัยติดตามสถานการณ์น้ำอย่างใกล้ชิด