



## รายงานการเฝ้าระวังติดตามสถานการณ์น้ำและความช่วยเหลือ ศูนย์ปฏิบัติการทรัพยากรธรรมชาติและสิ่งแวดล้อม (ด้านทรัพยากรน้ำ)

### กระทรวงทรัพยากรธรรมชาติและสิ่งแวดล้อม

#### ศูนย์ป้องกันวิกฤติน้ำ กรมทรัพยากรน้ำ

โทรศัพท์ ๐ ๒๒๗๑ ๖๐๐๐ ต่อ ๖๔๔๕ โทรสาร ๐ ๒๒๗๘ ๖๖๒๙ www.dwr.go.th IDLine: mekhalawoc Email: mekhala@dwr.mail.go.th

#### ศูนย์เทคโนโลยีสารสนเทศทรัพยากรน้ำบาดาล กรมทรัพยากรน้ำบาดาล

โทรศัพท์ ๐ ๒๖๖๖ ๗๐๙๐ โทรสาร ๐ ๒๖๖๖ ๗๑๐๐ www.dgr.go.th Email: itcenter@dgr.mail.go.th

#### สำนักงานนโยบายและแผนทรัพยากรธรรมชาติและสิ่งแวดล้อม

โทรศัพท์ ๐ ๒๒๖๕๖๕๐๐ www.onep.go.th Email: webmaster@onep.go.th

รายงานฉบับที่ ๒๒๒/๒๕๖๔

เวลา ๑๕.๐๐ น.

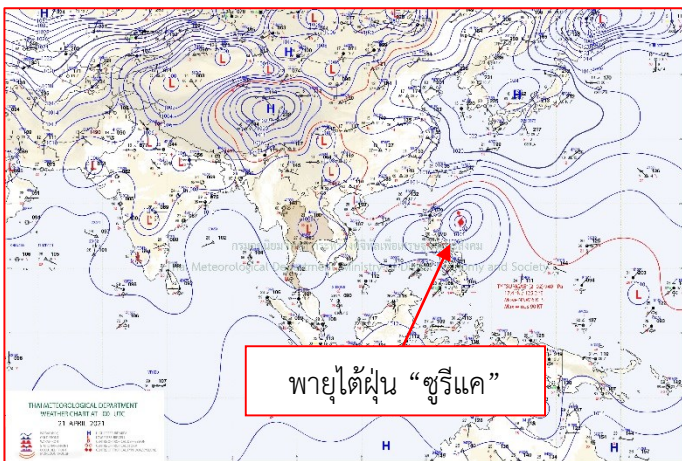
วันที่ ๒๑ เมษายน ๒๕๖๔

เรียนรมว.ทส. เลขานุการ รมว.ทส. ที่ปรึกษา รมว.ทส. ปกท.ทส. รอง ปกท.ทส. อทท. อทบ. และหน่วยงานที่เกี่ยวข้อง

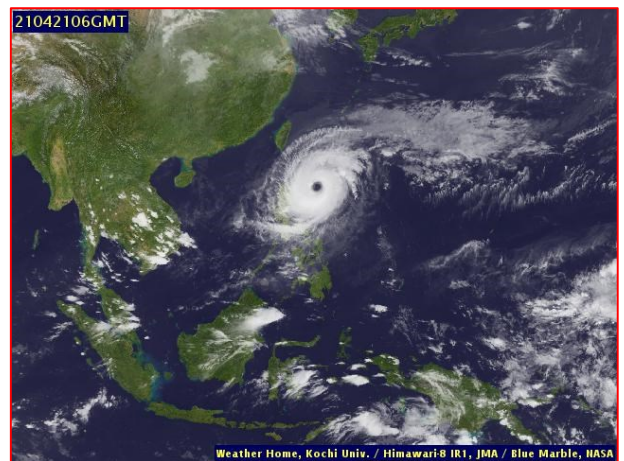
#### ๑. สภาวะอากาศ เวลา ๑๒.๐๐ น. (กรมอุตุนิยมวิทยา)

พยากรณ์อากาศ ๒๔ ชั่วโมงข้างหน้า บริเวณประเทศไทยมีฝนฟ้าคะนองเกิดขึ้นได้บางแห่ง กับมีอากาศร้อนถึงร้อนจัดในตอนกลางวัน เนื่องจากมีความกดอากาศต่ำเนื่องจากความร้อนปกคลุมประเทศไทยตอนบน ประกอบกับมีลมตะวันตกเฉียงใต้ยังคงพัดนำความชื้นจากทะเลอันดามันและอ่าวไทยเข้ามาปกคลุมภาคตะวันออกเฉียงเหนือ ภาคกลาง ภาคตะวันออก รวมทั้งกรุงเทพมหานครและปริมณฑล และภาคใต้

อนึ่ง พายุไต้ฝุ่น “ซูรีแค” บริเวณมหาสมุทรแปซิฟิกหรือทางด้านตะวันออกของประเทศฟิลิปปินส์มีแนวโน้มเคลื่อนตัวไปทางทิศเหนือโดยจะออกห่างจากประเทศฟิลิปปินส์มากยิ่งขึ้น พายุนี้ไม่ส่งผลกระทบต่อลักษณะอากาศของประเทศไทย

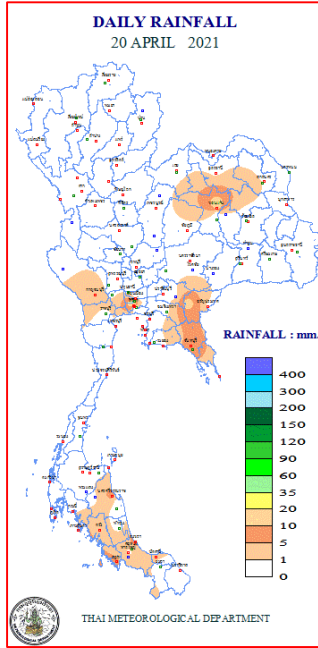


แผนที่อากาศ วันที่ ๒๑ เม.ย. ๒๕๖๔ เวลา ๐๗.๐๐ น.



ภาพถ่ายดาวเทียม วันที่ ๒๑ เม.ย. ๒๕๖๔ เวลา ๑๓.๐๐ น.

## ๒. ปริมาณฝนสะสม ณ เวลา ๐๗.๐๐น.(เมื่อวาน) - ๐๗.๐๐ น.(วันนี้) (กรมอุตุนิยมวิทยา)



จุดตรวจวัด	ปริมาณฝน (มม.)
จ.ขอนแก่น	๑๕.๒
จ.สระแก้ว	๑๓.๕
จ.นครศรีธรรมราช	๗.๔
จ.จันทบุรี	๖.๕
จ.สตูล	๖.๒
จ.กาญจนบุรี	๔.๕
จ.ตรัง	๓.๕

## ๓. ปริมาณฝนสะสมของพื้นที่ลาดเชิงเขา ๑๒ ชม. ที่ผ่านมา (กรมทรัพยากรน้ำ)

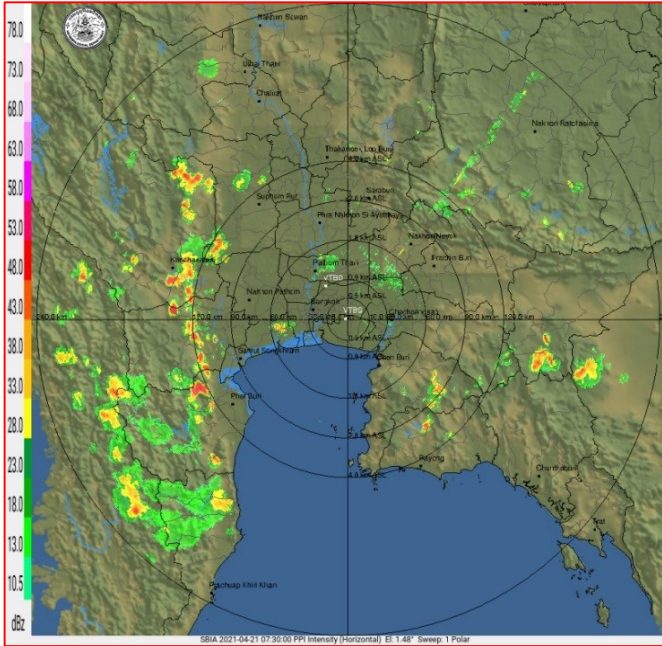
จุดตรวจวัด	ระดับการเตือน	ปริมาณฝน (มม./๑๒ ชม.)
บ้านเจ๊ะหลี ต.เกาะลันตาใหญ่ อ.เกาะลันตา จ.กระบี่	-	๒๕๒.๐
บ้านปงถ้ำ ต.วังทอง อ.วังเหนือ จ.ลำปาง	-	๖๔.๕
บ้านคันเบ็ด ต.เขาแก้ว อ.ลานสกา จ.นครศรีธรรมราช	-	๕๒.๐
บ้านหน้าถ้ำ ต.นาแหร อ.นบพิตำ จ.นครศรีธรรมราช	-	๔๕.๐
บ้านคีรีวง ต.กำโลน อ.ลานสกา จ.นครศรีธรรมราช	-	๔๓.๐
บ้านท่าแพ ต.ช้างกลาง อ.ช้างกลาง จ.นครศรีธรรมราช	-	๓๗.๐
บ้านเขาเหล็ก ต.นบพิตำ อ.กิ่งนบพิตำ จ.นครศรีธรรมราช	-	๓๒.๕
บ้านโพธิ์ประสิทธิ์ ต.ถ้ำพรรณรา อ.ถ้ำพรรณรา จ.นครศรีธรรมราช	-	๒๙.๕
บ้านวังนกแก้ว ต.วังสวาบ อ.ภูผาม่าน จ.ขอนแก่น	-	๒๘.๕
บ้านใหม่สามัคคี ต.ห้วยแย้ อ.หนองบัวระเหว จ.ชัยภูมิ	-	๒๖.๐

## ๔. ค่าความชื้นในดิน (กรมทรัพยากรน้ำ/คณะกรรมการเฝ้าระวังน้ำ)

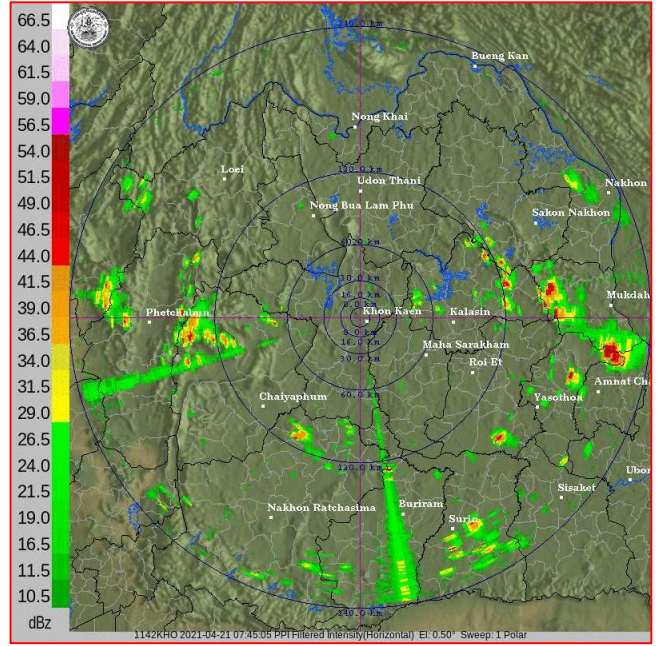
ภูมิภาค	ความชื้นในดิน [-] ๑ เม.ย. ๖๔	ความชื้นในดิน [-] ๒๐ เม.ย. ๖๔	แนวโน้ม
เหนือ	๐-๒๐	๒๐-๔๐	เพิ่มขึ้น
กลาง	๐-๒๐	๒๐-๔๐	เพิ่มขึ้น
ตะวันออกเฉียงเหนือ	๒๐-๔๐	๒๐-๔๐	ทรงตัว
ตะวันออก	๒๐-๔๐	๔๐-๖๐	เพิ่มขึ้น
ตะวันตก	๒๐-๔๐	๒๐-๔๐	ทรงตัว
ใต้	๔๐-๖๐	๔๐-๖๐	ทรงตัว

หมายเหตุ : ความชื้นในดิน ๐ หมายถึง ดินที่แห้งสนิท และ ๑๐๐ หมายถึง ดินที่อิ่มน้ำ

**๕. เรดาร์ตรวจอากาศ ณ วันที่ ๒๑ เมษายน ๒๕๖๔ (กรมอุตุนิยมวิทยา)**



สถานีสุวรรณภูมิ เวลา ๐๑.๓๐ น.



สถานีขอนแก่น เวลา ๐๑.๔๕ น.

จากเรดาร์ตรวจอากาศจะพบว่ามียุ่กลุ่มเมฆฝนทั่วทุกภาคของประเทศไทย

**๖. สถานการณ์น้ำในแหล่งเก็บกักน้ำ ณ วันที่ ๒๑ เมษายน ๒๕๖๔ (กรมชลประทาน กรมทรัพยากรน้ำ และสทช.)**

๖.๑ สถานการณ์น้ำในอ่างเก็บน้ำขนาดใหญ่ปริมาตรน้ำในอ่างฯ ๓๔,๒๑๔ ล้าน ลบ.ม. คิดเป็นร้อยละ ๔๘ (ปริมาตรน้ำใช้การได้ ๑๐,๖๓๗ ล้าน ลบ.ม. คิดเป็นร้อยละ ๒๓) ปริมาตรน้ำในอ่างฯ เทียบกับปี ๒๕๖๓ (๓๔,๕๓๘ ล้าน ลบ.ม. คิดเป็นร้อยละ ๔๙) น้อยกว่าปี ๒๕๖๓ จำนวน ๓๒๔ ล้าน ลบ.ม. ปริมาณน้ำไหลลงอ่างฯ จำนวน ๓๕.๕๙ ล้าน ลบ.ม. ปริมาณน้ำระบายจำนวน ๓๑.๕๒ ล้าน ลบ.ม. สามารถรับน้ำได้อีก ๓๖,๓๑๒ ล้าน ลบ.ม.

อ่างเก็บน้ำ	ปริมาตรน้ำในอ่าง		ปริมาตรน้ำใช้การได้		ปริมาตรน้ำไหลลงอ่าง		ปริมาตรน้ำระบาย		ปริมาตรน้ำรับได้อีก (ล้าน ม. <sup>๓</sup> ) (ความจุที่ รนส.- ปริมาตรน้ำปัจจุบัน)
	ปริมาตร (ล้าน ม. <sup>๓</sup> )	% น้ำเก็บกัก	ปริมาตร (ล้าน ม. <sup>๓</sup> )	% น้ำใช้การ	วันนี้ (ล้าน ม. <sup>๓</sup> )	เมื่อวาน (ล้าน ม. <sup>๓</sup> )	วันนี้ (ล้าน ม. <sup>๓</sup> )	เมื่อวาน (ล้าน ม. <sup>๓</sup> )	
๑.ภูมิพล	๔,๖๔๔	๓๔	๘๔๔	๙	๑.๔๘	๒.๘๔	๖.๐๐	๖.๐๐	๘,๘๑๘
๒.สิริกิติ์	๓,๘๕๑	๔๐	๑,๐๐๑	๑๕	๖.๐๙	๖.๐๔	๑๓.๐๕	๑๓.๐๑	๖,๖๕๗
๓.จุฬารัตน์	๗๒	๔๔	๓๕	๒๘	๐.๕๔	๐.๖๘	๐.๐๐	๐.๓๕	๑๐๙
๔.อุบลรัตน์	๙๐๒	๓๗	๓๒๑	๑๗	๓.๒๕	๐.๑๕	๔.๐๓	๕.๐๗	๓,๗๓๘
๕.ลำปาว	๔๗๕	๒๔	๓๗๕	๒๐	๐.๐๐	๐.๑๘	๓.๑๗	๓.๐๓	๑,๙๗๕
๖.สิรินธร	๑,๑๕๒	๕๙	๓๒๐	๒๘	๐.๐๐	๐.๘๓	๐.๐๐	๓.๕๘	๘๑๔
๗.ป่าสักชลสิทธิ์	๒๓๒	๒๔	๒๒๙	๒๔	๒.๔๘	๒.๑๔	๑.๓๐	๑.๓๐	๗๒๘
๘.ศรีนครินทร์	๑๑,๗๔๙	๖๖	๑,๔๘๔	๒๐	๒.๖๕	๔.๔๒	๑๓.๐๖	๑๒.๙๗	๗,๐๒๑
๙.วชิราลงกรณ์	๓,๗๖๖	๔๓	๗๕๔	๑๓	๐.๐๐	๓.๓๖	๗.๐๗	๗.๐๒	๗,๒๓๔
๑๐.ขุนด่านปราการชล	๔๖	๒๐	๔๑	๑๙	๐.๑๕	๐.๑๖	๐.๑๕	๑.๔๙	๑๗๙
๑๑.รัชชประภา	๓,๓๗๖	๖๐	๒,๐๒๔	๔๗	๗.๔๓	๓.๓๙	๖.๙๒	๕.๕๒	๒,๗๖๘
๑๒.บางบาล	๑,๑๔๐	๗๘	๘๖๓	๗๓	๒.๘๓	๒.๘๘	๖.๐๓	๔.๒๓	๔๕๐

๖.๒ อ่างเก็บน้ำขนาดกลาง ๔๑๒ แห่ง มีปริมาณน้ำ ๒,๕๖๔ ล้าน ลบ.ม. (๕๐%) ปริมาณน้ำใช้การ ๒,๑๗๕ ล้าน ลบ.ม. (๔๖%)

๖.๓ แหล่งน้ำธรรมชาติขนาดใหญ่ ๗ แห่ง มีปริมาณน้ำรวม ๑๓๔.๐๐ ล้าน ลบ.ม. (๓๐%)

๖.๔ แหล่งน้ำในพื้นที่นอกเขตชลประทาน ๑๐๒,๐๙๙ แห่ง มีปริมาณน้ำรวม ๔,๑๑๘ ล้าน ลบ.ม. (๔๘%)

๖.๕ อ่างเก็บน้ำขนาดกลางนอกเขตชลประทาน ๖๕ แห่ง ภายใต้การดูแลของกรมทรัพยากรน้ำปริมาณน้ำปัจจุบัน ๑๒๑.๕๑ ล้านลบ.ม. (๕๑%)



**๗. สถานการณ์น้ำในประเทศ ณ วันที่ ๑๘ - ๒๑ เมษายน ๒๕๖๔ (กรมชลประทาน)**

สถานี	แม่น้ำ	อำเภอ	จังหวัด	ระดับ ตลิ่ง (ม.รทก.)	ระดับน้ำ (ม.รทก.)				แนวโน้ม	เปรียบ เทียบ ระดับตลิ่ง
					อาทิตย์	จันทร์	อังคาร	พุธ		
					๑๘ เม.ย.	๑๙ เม.ย.	๒๐ เม.ย.	๒๑ เม.ย.		
P.๑	ปิง	เมือง	เชียงใหม่	๓.๗๐	๑.๔๙	๑.๕๖	๑.๕๗	๑.๔๖	ลดลง	-๒.๒๔
W.๑C	วัง	เมือง	ลำปาง	๕.๒๐	-๐.๒๐	-๐.๐๑	๐.๐๔	-๐.๒๓	ลดลง	-๕.๔๓
Y.๑๖	ยม	บางระกำ	พิษณุโลก	๗.๓๐	-๐.๒๐	-๐.๒๐	-๐.๑๙	-๐.๑๕	เพิ่มขึ้น	-๗.๔๕
N.๗A	น่าน	เมือง	พิจิตร	๙.๘๗	๒.๓๑	๒.๔๕	๒.๔๕	๒.๓๖	ลดลง	-๗.๕๑
C.๒	เจ้าพระยา	เมือง	นครสวรรค์	๒๖.๒๐	๑๖.๙๙	๑๗.๐๗	๑๗.๑๕	๑๗.๒๒	เพิ่มขึ้น	-๘.๙๘
C.๑๓	เจ้าพระยา	สรรพยา	ชัยนาท	๑๖.๓๔	๕.๗๘	๕.๗๘	๕.๕๔	๕.๕๔	ทรงตัว	-๑๐.๘
M.๖A	มูล	สตึก	บุรีรัมย์	๖.๐๐	๐.๐๖	๐.๑๐	๐.๐๙	๐.๐๙	ทรงตัว	-๕.๙๑
M.๗	มูล	เมือง	อุบลราชธานี	๗.๐๐	๒.๑๕	๒.๑๔	๒.๒๐	๒.๒๑	เพิ่มขึ้น	-๔.๗๙
M.๑๙๑	ลำตะคอง	เมือง	นครราชสีมา	๓.๕๐	๐.๙๒	๑.๑๕	๑.๑๘	๑.๒๐	เพิ่มขึ้น	-๒.๓
M.๖๙	ลำเซบก	ตระการพืชผล	อุบลราชธานี	๗.๓๐	๓.๐๕	๓.๐๕	๓.๐๖	๓.๐๕	ลดลง	-๔.๒๕
X.๖๔	คลองท่าแซะ	ท่าแซะ	ชุมพร	๑๗.๑๓	๗.๙๔	๘.๙๑	๗.๙๒	๗.๗๖	ลดลง	-๙.๓๗
X.๑๔๙	คลองกลาย	นบพิตำ	นครศรีธรรมราช	๓๓.๙๖	๒๗.๙๐	๒๗.๙๒	๒๗.๙๐	๒๗.๙๒	เพิ่มขึ้น	-๖.๐๔
X.๒๗๔	แม่น้ำโก-ลก	เวียง	นราธิวาส	๒๔.๑๘	๑๘.๕๙	๑๘.๕๙	๑๘.๕๘	๑๘.๕๖	ลดลง	-๕.๖๒
X.๓๗A	แม่น้ำตาปี	พระแสง	สุราษฎร์ธานี	๑๑.๗๐	๕.๒๖	๕.๐๖	๕.๒๖	๕.๓๔	เพิ่มขึ้น	-๖.๓๖

\*\*\* ยังไม่ได้รับรายงาน

**๘. สถานการณ์น้ำในพื้นที่ลุ่มน้ำโขง ณ วันที่ ๒๑ เมษายน ๒๕๖๔ (คณะกรรมการแม่น้ำโขง)**

สถานี	ระดับ อ้างอิง (ม.รทก.)	ระดับ ตลิ่ง (ม.)	ระดับน้ำ (ม.)					เปรียบเทียบ ระดับ ตลิ่ง (ม.)	ผลต่างของระดับน้ำ (ม.)		แนว โน้ม
			๑๗ เม.ย.	๑๘ เม.ย.	๑๙ เม.ย.	๒๐ เม.ย.	๒๑ เม.ย.		๓ วัน ย้อนหลัง	๕ วัน ย้อนหลัง	
			อ.เชียงแสน จ.เชียงราย	๓๕๗.๑๑๐	๑๒.๘๐	๓.๑๑	๓.๒๒		๓.๓๘	๓.๔๐	
อ.เชียงคาน จ.เลย	๑๙๔.๑๑๘	๑๖.๐๐	๕.๗๐	๕.๕๔	๕.๔๙	๕.๕๓	๕.๗๖	-๑๐.๒๔	๐.๒๗	๐.๐๖	เพิ่มขึ้น
อ.เมือง จ.หนองคาย	๑๕๓.๖๔๘	๑๒.๒๐	๒.๗๐	๒.๗๐	๒.๖๒	๒.๕๒	๒.๕๒	-๙.๖๘	-๐.๑๐	-๐.๑๘	ทรงตัว
อ.เมือง จ.นครพนม	๑๓๒.๖๘๐	๑๒.๐๐	๒.๐๘	๒.๑๗	๒.๒๗	๒.๓๒	๒.๔๑	-๙.๕๙	๐.๑๔	๐.๓๓	เพิ่มขึ้น
อ.เมือง จ.มุกดาหาร	๑๒๔.๒๑๙	๑๒.๕๐	๒.๒๗	๒.๓๑	๒.๔๓	๒.๕๒	๒.๕๘	-๙.๙๒	๐.๑๕	๐.๓๑	เพิ่มขึ้น
อ.โขงเจียม จ.อุบลราชธานี	๘๙.๐๓๐	๑๔.๕๐	๒.๖๒	๒.๖๐	๒.๖๖	๒.๗๕	๒.๘๐	-๑๑.๗	๐.๑๔	๐.๑๘	เพิ่มขึ้น

\*\*\* ไม่มีสถานการณ์

**๙. สถานการณ์เตือนภัย Early Warning ณ วันที่ ๒๑ เมษายน ๒๕๖๔ (กรมทรัพยากรน้ำ)**

[เวลา ๐๘.๐๐ น. - ๑๕.๐๐ น. (วันนี้)]

การแจ้งเตือน	สถานี	การแจ้งเตือน
เตือนสีแดง (อพยพ)	-	-
เตือนสีเหลือง (เตือนภัย)	-	-
เตือนสีเขียว (เฝ้าระวัง)	-	-

\*\*\* ไม่มีสถานการณ์

**๑๐. พื้นที่ติดตามและเฝ้าระวังสถานการณ์ธรณีพิบัติภัย ณ วันที่ ๒๑ เมษายน ๒๕๖๔ (กรมทรัพยากรธรณี)**

เนื่องจากในพื้นที่เสี่ยงดินถล่มมีฝนตกต่อเนื่อง โดยเฉพาะในบริเวณภาคเหนือ ภาคตะวันออกเฉียงเหนือ และภาคใต้ ศูนย์ปฏิบัติการธรณีพิบัติภัยจึงได้ทำการเฝ้าระวังและติดตามสถานการณ์ธรณีพิบัติภัยดินถล่มและน้ำป่าไหลหลากเป็นพิเศษ และจะทำการแจ้งอาสาสมัครเครือข่ายในพื้นที่เสี่ยงภัยต่อไป

**๑๑. เหตุการณ์วิกฤตน้ำปัจจุบัน ณ วันที่ ๒๑ เมษายน ๒๕๖๔ [เวลา ๐๘.๐๐ น. - ๑๕.๐๐ น. (วันนี้)]**

ไม่มีสถานการณ์

**๑๒. สถานการณ์ภาวะน้ำท่วม และสถานการณ์ฝนแล้ง/ฝนทิ้งช่วง ณ วันที่ ๒๑ เมษายน ๒๕๖๔ (ปก.)****สถานการณ์สาธารณภัย**

จากสถานการณ์หย่อมความกดอากาศต่ำบริเวณอ่าวเบงกอลตอนล่างเคลื่อนเข้าสู่บริเวณทะเลอันดามันประกอบกับลมตะวันตกเฉียงใต้ที่พัดปกคลุมภาคใต้ฝั่งตะวันตกและทะเลอันดามันมีกำลังแรงขึ้น ทำให้มีฝนเพิ่มขึ้นและมีฝนตกหนักบางพื้นที่ ในห้วงวันที่ ๓๑ มี.ค. ๖๔ - ปัจจุบัน ทำให้เกิดพายุฝนฟ้าคะนองลมกระโชกแรง ลูกเห็บตก น้ำป่าไหลหลาก และดินสไลด์ในพื้นที่ ๕๘ จ. ๓๐๙ อ. ๘๒๙ ต. ๒,๑๙๑ ม. ๒ เขตเทศบาล บ้านเรือนประชาชนได้รับความเสียหาย ๑๔,๕๙๙ หลัง วัด ๖ แห่ง และกรุงเทพมหานคร ๑ เขต ๑ แขวง มีผู้เสียชีวิต ๔ ราย (หญิง อ.เมืองฯ จ.น่าน สาเหตุกิ่งไม้หักทับรถยนต์, หญิง อ.พยัคฆภูมิพิสัย จ.มหาสารคาม สาเหตุผนัง โรงเรือนล้มทับ, ชาย อ.เชียงคาน จ.เลย สาเหตุต้นไม้ล้มทับ ชาย อ.ทุ่งฝน จ.อุดรธานีสาเหตุจมน้ำ) ผู้บาดเจ็บ ๑๐ ราย (จ.น่าน อ.เมืองฯ ๑ ราย สาเหตุกิ่งไม้หักทับรถยนต์ จ.สุรินทร์ อ.เขวาสินรินทร์ ๒ ราย สาเหตุบ้านกำลังก่อสร้างล้มทับ อ.รัตนบุรี ๑ ราย สาเหตุกิ่งไม้หล่นใส่ อ.ท่าตูม ๑ ราย สาเหตุเพิงพักล้ม จ.พิจิตร อ.ตะพานหิน ๑ ราย สาเหตุกิ่งไม้หล่นใส่ จ.เชียงใหม่ อ.แม่แตง ๑ รายสาเหตุผนังบ้านล้มทับ, จ.เลย อ.เชียงคาน ๑ ราย สาเหตุต้นไม้ล้มทับ, จ.สกลนคร อ.ภูพาน ๒ ราย สาเหตุต้นไม้ล้มทับ) ปัจจุบันสถานการณ์คลี่คลายแล้วทุกจังหวัด โดยมีจังหวัดเพิ่มเติม ได้แก่ จ.สมุทรสงคราม

**๑๓. การคาดหมายลักษณะอากาศ ๗ วันข้างหน้า (ระหว่างวันที่ ๒๑ - ๒๗ เมษายน ๒๕๖๔)**

ในช่วงวันที่ ๒๑ - ๒๕ เม.ย. ๖๔ บริเวณประเทศไทยมีฟ้าหลัวในตอนกลางวันกับมีอากาศร้อนในหลายพื้นที่ และมีอากาศร้อนจัดในภาคเหนือ โดยมีฝนฟ้าคะนองกับลมกระโชกแรงเกิดขึ้นบางแห่งในภาคเหนือ ภาคตะวันออกเฉียงเหนือ ภาคกลาง ภาคตะวันออก รวมทั้งกรุงเทพมหานครและปริมณฑล ทั้งนี้เนื่องจากความกดอากาศต่ำเนื่องจากความร้อนปกคลุมประเทศไทยตอนบน กับยังคงมีลมตะวันตกและลมตะวันตกเฉียงใต้พัดนำความชื้นจากทะเลอันดามันและอ่าวไทยเข้ามาปกคลุมบริเวณดังกล่าว

ส่วนในช่วงวันที่ ๒๖ - ๒๗ เม.ย. ๖๔ บริเวณภาคเหนือ ภาคตะวันออกเฉียงเหนือ ภาคกลาง ภาคตะวันออก รวมทั้งกรุงเทพมหานครและปริมณฑล จะมีฝนเพิ่มขึ้นและมีฝนตกหนักบางแห่ง เนื่องจากบริเวณความกดอากาศสูงระลอกใหม่จากประเทศจีน จะแผ่ลงมาปกคลุมภาคตะวันออกเฉียงเหนือของประเทศไทยและทะเลจีนใต้ ทำให้มีลมตะวันตกเฉียงใต้และลมตะวันตกเฉียงใต้พัดนำความชื้นจากทะเลจีนใต้ อ่าวไทย และทะเลอันดามัน เข้ามาปกคลุมประเทศไทยตอนบน

สำหรับบริเวณทะเลอันดามัน อ่าวไทย และภาคใต้ มีลมตะวันตกพัดปกคลุมตลอดช่วง ทำให้บริเวณดังกล่าวยังคงมีฝนฟ้าคะนองเกิดขึ้นและมีฝนตกหนักบางแห่ง

อนึ่ง พายุไต้ฝุ่น “ซูรีแค” บริเวณมหาสมุทรแปซิฟิกหรือทางด้านตะวันออกของประเทศฟิลิปปินส์มีแนวโน้มเคลื่อนตัวไปทางทิศเหนือ โดยจะออกห่างจากประเทศฟิลิปปินส์มากยิ่งขึ้น พายุนี้ไม่ส่งผลกระทบต่อลักษณะอากาศของประเทศไทย

**๑๔. ความช่วยเหลือภัยแล้งสะสมของกรมทรัพยากรน้ำ**

ความช่วยเหลือในพื้นที่ประสบปัญหาภัยแล้ง ตั้งแต่วันที่ ๑ ตุลาคม ๒๕๖๓ - ๒๑ เมษายน ๒๕๖๔

หน่วยงาน	จังหวัด	ปริมาณการสูบน้ำ (ลบ.ม.)	ปริมาณการแจกจ่ายน้ำสะอาด (ลิตร)	น้ำดื่มบรรจุขวด (ขวด)	ประโยชน์ที่ได้รับ		
					อุปโภค-บริโภค		พื้นที่เกษตร (ไร่)
					ครัวเรือน	ประชากร	
ภาค ๑	ลำปาง	๑๓๖,๔๐๐	๒,๔๐๕,๖๔๘	-	๑๗๑,๒๓๐	๔๖๐,๐๕๗	๒,๖๑๑
	เชียงใหม่	-	๑๑๕,๖๖๐	-	๒๑,๒๐๑	๘๗,๖๗๕	-
	แม่ฮ่องสอน	-	๑๐๒,๗๕๐	-	๙,๒๔๘	๖๐,๙๘๖	-
	เชียงราย	-	๓๓๑,๒๑๕	-	๕๖,๔๗๑	๑๗๔,๔๗๗	-
	กำแพงเพชร	-	๑๑๙,๙๑๐	-	๔๔,๑๒๕	๑๗๙,๓๑๐	-
	พะเยา	๙๖,๐๐๐	-	-	๕๐๐	๑,๓๕๐	-
	ลำพูน	๙๖๑,๐๐๐	-	-	-	-	๔,๗๐๐

ภาค ๒	อุทัยธานี	๗๗,๗๖๐	-	-	-	-	๔,๐๐๐
	นครสวรรค์	๑,๕๗๒,๔๘๐	๓๐,๐๐๐	-	๑๔,๖๗๒	๑๑,๙๒๙	๘,๘๐๐
	เพชรบูรณ์	๑๖,๒๐๐	-	-	๑,๒๐๐	๔,๘๐๐	-
ภาค ๓	สกลนคร	๒,๕๑๗,๐๐๐	-	-	๔,๑๔๒	๑๕,๑๓๑	๒,๓๘๓
	อุตรธานี	๓,๐๐๓,๐๐๐	-	๑,๕๐๐	๒,๐๖๑	๙,๘๐๐	๑,๓๙๐
	หนองคาย	๕๒๖,๐๐๐	-	-	๓๗๐	๑,๔๔๒	๕,๘๐๐
	เลย	-	๗๒,๐๐๐	-	๗๖	๑,๐๗๙	-
	หนองบัวลำภู	-	-	๑,๐๐๐	-	-	-
ภาค ๔	ขอนแก่น	๑,๑๐๕,๕๐๐	-	-	๑,๓๘๘	๕,๓๙๖	-
	มหาสารคาม	๑๒๐,๓๐๐	-	-	๔๖๙	๑,๘๗๖	-
ภาค ๕	บุรีรัมย์	๒๙๒,๐๐๐	-	-	๑,๙๗๐	๕,๒๔๙	-
	นครราชสีมา	๔๗๙,๕๐๐	-	-	๑,๓๑๘	๔,๔๕๒	-
ภาค ๖	สระแก้ว	๒๗๒,๐๐๐	-	-	๑๔,๓๕๐	๕๐,๐๐๐	-
	ปราจีนบุรี	๓,๙๓๓,๗๐๐	-	-	๑,๐๒๒	๓,๔๘๖	๖,๑๕๐
	จันทบุรี	๓,๕๖๔,๐๐๐	-	-	๑,๖๐๐	๔,๕๐๐	๘,๐๐๐
	ระยอง	๒๐๒,๒๐๐	-	-	๔๗๘	๑,๓๗๘	๗๐๐
	ตราด	๓๔๖,๘๐๐	-	-	๒,๓๑๐	๕,๒๘๕	๑๖,๘๐๐
ภาค ๗	สุพรรณบุรี	๒,๔๓๖,๖๖๐	-	-	๒๕๘	๙๙๐	-
	ราชบุรี	๗๔,๕๒๐	๑๒,๐๐๐	-	๑๐๔	๓๒๕	๖๐๐
ภาค ๘	นครศรีธรรมราช	๕,๙๔๐,๕๔๐	-	-	๑,๘๐๐	๕,๔๘๘	๑๘,๕๐๐
ภาค ๙	พิจิตร	๑,๖๘๒,๗๖๐	-	-	๗,๗๑๔	๒๑,๙๘๔	๘๒,๕๐๐
	แพร่	๑,๗๕๕,๓๐๐	-	-	๑,๕๐๓	๔,๕๐๕	๖,๖๐๐
	พิษณุโลก	๑,๔๘๗,๑๐๐	-	๕,๗๔๑	๑๙๕	๕๑๕	๑,๖๒๓
	สุโขทัย	๑๙๐,๐๘๐	-	๒,๓๘๘	๓๐๖	๑,๑๒๔	-
	น่าน	-	-	๑,๕๐๐	-	-	-
	อุตรดิตถ์	-	๒๓๒,๔๕๐	-	๑,๒๑๑	๔,๑๖๗	-
ภาค ๑๐	สุราษฎร์ธานี	๓๙๕,๒๐๐	๑๑๔,๐๐๐	-	๑๘๐	๖๔๐	๑,๑๐๐
ภาค ๑๑	อุบลราชธานี	๑๒๕,๓๐๐	-	-	๑,๒๗๔	๔,๒๔๑	-
	อำนาจเจริญ	๑๘๘,๕๕๐	-	๖๐๐	๑,๖๘๔	๕,๘๕๒	-
	๓๖ จังหวัด	๓๓,๔๙๗,๘๕๐	๓,๕๓๕,๖๓๓	๑๒,๗๒๙	๓๖๖,๔๓๐	๑,๑๓๙,๔๘๙	๑๗๒,๒๕๗

จึงเรียนมาเพื่อโปรดทราบ

นายสมฤทธิ วิไลพรรณานันท์  
รองอธิบดีกรมทรัพยากรน้ำ  
ประธานคณะกรรมการศูนย์ปฏิบัติการ  
ทรัพยากรธรรมชาติและสิ่งแวดล้อม  
(ด้านทรัพยากรน้ำ)