



รายงานการเฝ้าระวังติดตามสถานการณ์น้ำ ๒๔ ชั่วโมง

ศูนย์ป้องกันวิกฤติน้ำ กรมทรัพยากรน้ำ กระทรวงทรัพยากรธรรมชาติและสิ่งแวดล้อม
โทรศัพท์ ๐ ๒๒๔๘ ๖๖๓๑ โทรสาร ๐ ๒๒๔๘ ๖๖๒๙ <http://www.dwr.go.th>

รายงานฉบับที่ ๗๓๘/๒๕๖๐

เวลา ๐๘.๐๐ น.

วันที่ ๑๐ มกราคม ๒๕๖๐

เรื่อง รายงานการเฝ้าระวังติดตามสถานการณ์น้ำ ๒๔ ชั่วโมง

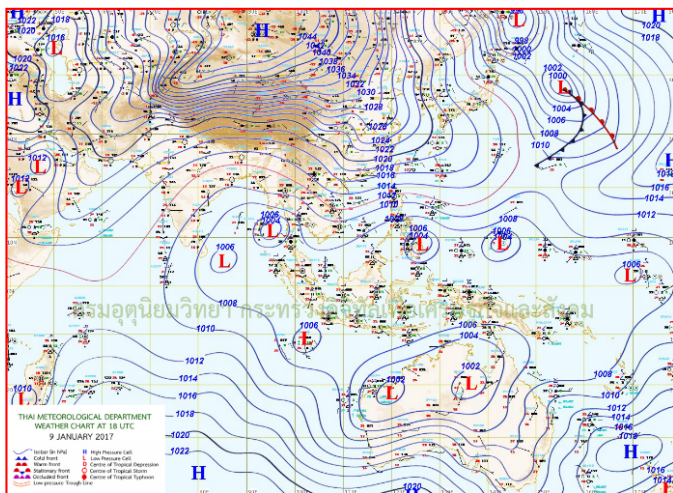
เรียน รมว.ทส. เลขานุการ รมว.ทส. ปกท.ทส. รอง ปกท.ทส. อทน. รอง อทน. และหน่วยงานที่เกี่ยวข้อง

กรมทรัพยากรน้ำขอรายงานการเฝ้าระวังและติดตามสถานการณ์น้ำ ประจำวันที่ ๑๐ มกราคม ๒๕๖๐ ดังนี้

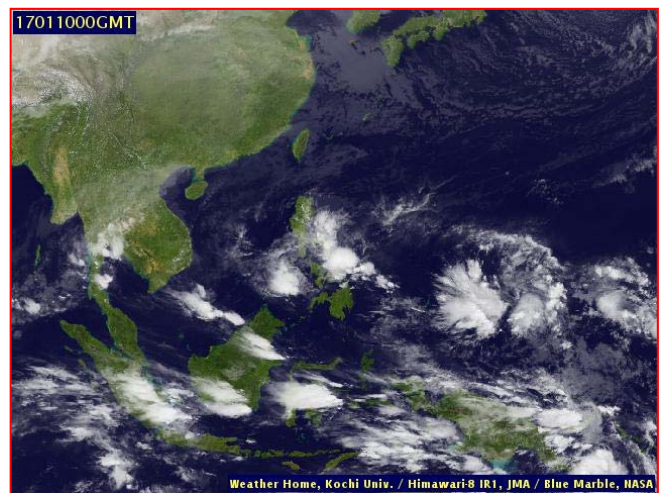
๑. สภาวะอากาศ ณ เวลา ๐๖.๐๐ น. (ที่มา: กรมอุตุนิยมวิทยา)

พยากรณ์อากาศ ๒๔ ชั่วโมงข้างหน้า บริเวณจังหวัดเพชรบุรีและประจวบคีรีขันธ์ยังคงมีฝนตกหนักถึงหนักมากบางแห่ง ต่อไปอีก ๑ วัน ส่วนภาคใต้ตอนล่างมีฝนลดลง ขอให้ประชาชนบริเวณดังกล่าวระมัดระวังอันตรายจากฝนตกหนักถึงหนักมาก และปริมาณฝนที่ตกสะสม ที่อาจเกิดน้ำท่วมฉับพลัน น้ำป่าไหลหลาก และขอให้ประชาชนติดตามข่าวพยากรณ์อากาศจาก กรมอุตุนิยมวิทยาอย่างใกล้ชิด

ส่วนคลื่นลมบริเวณอ่าวไทยและทะเลอันดามันมีกำลังแรง โดยมีคลื่นสูง ๒-๓ เมตร ขอให้ชาวเรือเดินเรือด้วยความระมัดระวัง เรือเล็กควรงดออกจากฝั่งต่อไปอีก ๑ วัน

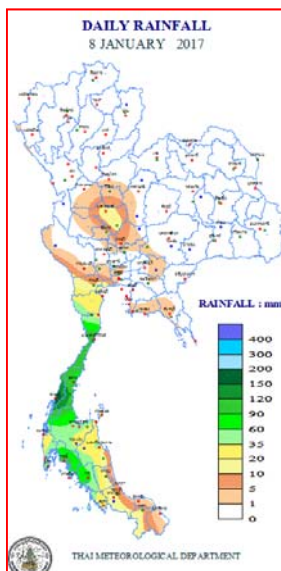


แผนที่อากาศ วันที่ ๑๐ ม.ค. ๒๕๖๐ เวลา ๐๑.๐๐ น.



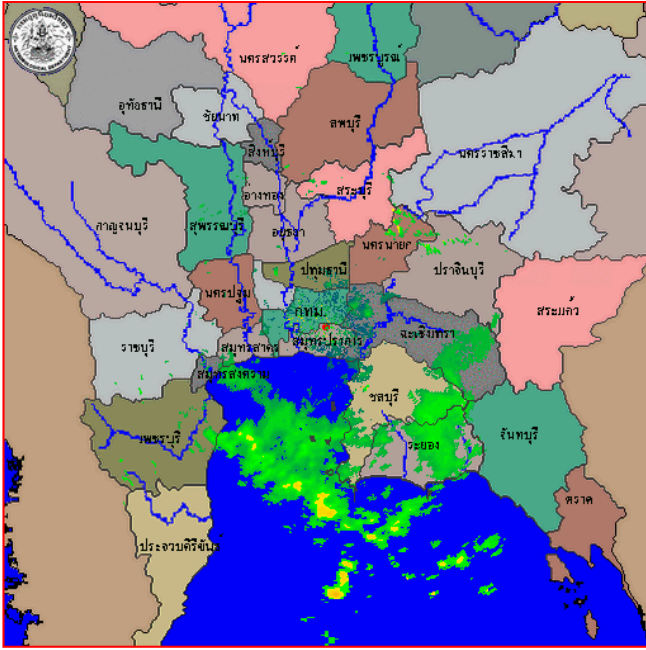
ภาพถ่ายจากดาวเทียม วันที่ ๑๐ ม.ค. ๒๕๖๐ เวลา ๐๗.๐๐ น.

๒. ปริมาณฝนสะสม ณ เวลา ๐๗.๐๐ น. (เมื่อวาน) - ๐๗.๐๐ น. (วันนี้) (ที่มา: กรมอุตุนิยมวิทยา)

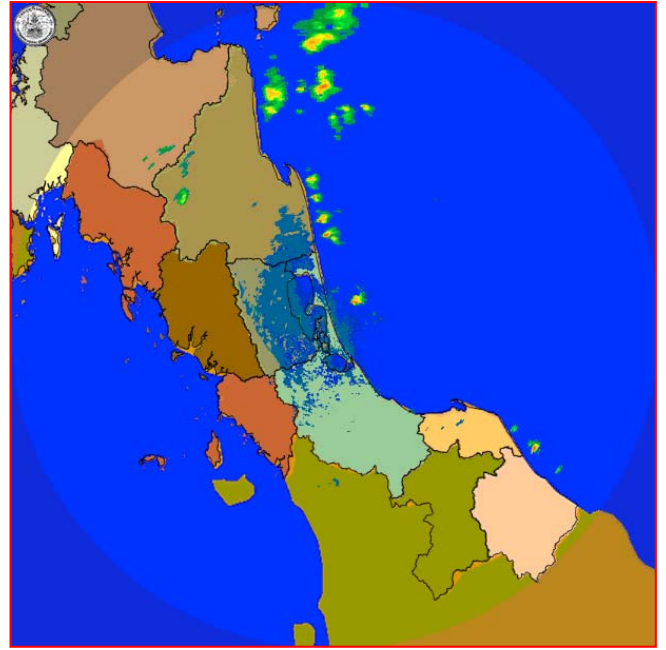


จุดตรวจวัด	ปริมาณฝน (มม.)
จ.เพชรบุรี	๙๙.๑
จ.นครศรีธรรมราช (สภข.)	๖๔.๙
จ.ชลบุรี (พัทยา)	๕๑.๔
จ.สมุทรสงคราม	๔๒.๓
จ.กระบี่	๓๗.๑
จ.บุรีรัมย์	๓๗.๐
กรุงเทพฯ บางนา สภข.	๓๖.๗

๓. เรดาร์ตรวจอากาศ ณ วันที่ ๑๐ มกราคม ๒๕๖๐ (ที่มา: กรมอุตุนิยมวิทยา)



สถานีสุวรรณภูมิ เวลา ๐๗.๓๐ น.



สถานีสงขลา เวลา ๑๔.๔๕ น.

จากเรดาร์ตรวจอากาศ จะพบว่ามียกุ่มเมฆฝนกระจายบริเวณภาคกลาง ภาคตะวันออก และภาคใต้ตอนล่าง

๔. สถานการณ์น้ำในอ่างเก็บน้ำขนาดใหญ่ ณ วันที่ ๙ มกราคม ๒๕๖๐ (ที่มา: กรมชลประทาน)

สภาพน้ำในอ่างเก็บน้ำขนาดใหญ่ ปริมาณน้ำในอ่างฯ ๔๘,๗๓๕ ล้าน ลบ.ม. คิดเป็นร้อยละ ๖๙ (ปริมาณน้ำใช้การได้ ๒๕,๒๐๙ ล้าน ลบ.ม. คิดเป็นร้อยละ ๕๓) ปริมาณน้ำในอ่างฯ เทียบกับปี ๒๕๕๘ (๓๙,๒๙๒ ล้าน ลบ.ม. คิดเป็นร้อยละ ๕๖) มากกว่าปี ๒๕๕๘ จำนวน ๙,๔๔๓ ล้าน ลบ.ม. ปริมาณน้ำไหลลงอ่างฯ จำนวน ๔๒.๕๗ ล้าน ลบ.ม. ปริมาณน้ำระบายจำนวน ๘๒.๖๘ ล้าน ลบ.ม. สามารถรับน้ำได้อีก ๒๒,๐๒๒ ล้าน ลบ.ม. ในช่วงฤดูแล้งตั้งแต่วันที่ ๑ พฤศจิกายน ๒๕๕๙ ถึงปัจจุบัน ปริมาณน้ำไหลลงอ่างฯสะสม จำนวน ๔,๘๒๕ ลบ.ม. ปริมาณน้ำระบายสะสม จำนวน ๔,๓๙๓ ล้าน ลบ.ม.

อ่างเก็บน้ำ	ปริมาณ น้ำในอ่าง		ปริมาณ น้ำใช้การได้		ปริมาณ น้ำไหลลงอ่าง		ปริมาณ น้ำระบาย		ปริมาณน้ำ รับได้อีก (ล้าน ม. ^๓) <small>(ความจุที่ รนส.- ปริมาณน้ำ ปัจจุบัน)</small>
	ปริมาณ (ล้าน ม. ^๓)	% น้ำเก็บ กัก	ปริมาณ (ล้าน ม. ^๓)	% น้ำใช้ การ	วันนี้ (ล้าน ม. ^๓)	เมื่อวาน (ล้าน ม. ^๓)	วันนี้ (ล้าน ม. ^๓)	เมื่อวาน (ล้าน ม. ^๓)	
๑.ภูมิพล	๖,๙๖๐	๕๒	๓,๑๖๐	๓๓	๒.๕๗	๓.๕๘	๙.๐๐	๑๐.๐๐	๖,๕๐๒
๒.สิริกิติ์	๗,๑๔๓	๗๕	๔,๒๙๓	๖๔	๓.๕๑	๓.๒๔	๒๕.๓๐	๒๕.๐๕	๓,๔๗๗
๓.จุฬาภรณ์	๑๕๐	๙๑	๑๑๓	๘๙	๑๖๑	๐.๐๐	๐.๔๙	๐.๔๙	๕๗
๔.อุบลรัตน์	๒,๐๔๔	๘๔	๑,๔๖๓	๗๙	๑.๖๔	๐.๐๐	๖.๙๙	๘.๑๗	๓๘๗
๕.ลำปาว	๑,๐๕๗	๕๓	๙๕๗	๕๑	๐.๐๐	๐.๐๐	๐.๑๐	๔.๗๒	๑,๓๙๓
๖.สิรินธร	๑,๕๕๕	๗๙	๗๒๔	๖๔	๐.๐๐	๐.๐๐	๐.๔๑	๒.๕๙	๔๑๑
๗.ป่าสักชลสิทธิ์	๘๒๐	๘๕	๘๑๗	๘๕	๕.๗๘	๓.๙๘	๕.๒๔	๕.๒๔	๑๔๐
๘.ศรีนครินทร์	๑๓,๕๕๗	๗๖	๓,๒๙๒	๔๔	๑.๗๙	๔.๖๑	๕.๙๙	๖.๐๔	๕,๒๙๓
๙.วีรลพการณ	๕,๖๓๙	๖๔	๒,๖๒๗	๔๕	๐.๐๐	๑.๙๐	๑๐.๑๓	๑๐.๐๓	๕,๓๖๑
๑๐.ขุนด่านปราการชล	๑๙๔	๘๗	๑๙๐	๘๕	๐.๐๑	๐.๐๑	๒.๔๔	๒.๔๔	๓๒
๑๑.รัชชประภา	๔,๖๙๗	๘๓	๔,๙๕๗	๘๘	๑๓.๙๘	๓.๘๕	๐.๐๐	๐.๐๐	๑,๙๒๓
๑๒.บางบาล	๗๓๙	๕๑	๔๖๓	๓๙	๘.๑๖	๖.๖๖	๐.๐๐	๐.๐๐	๙๓๕

๕. สถานการณ์น้ำในประเทศ ณ วันที่ ๖ - ๑๐ มกราคม ๒๕๖๐ (ที่มา: กรมชลประทาน)

สถานี	แม่น้ำ	อำเภอ	จังหวัด	ระดับตลิ่ง (ม.รทก.)	ระดับน้ำ (ม.รทก.)					แนวโน้ม
					ศุกร์	เสาร์	อาทิตย์	จันทร์	อังคาร	
					๖ ม.ค.	๗ ม.ค.	๘ ม.ค.	๙ ม.ค.	๑๐ ม.ค.	
P.๑	ปิง	เมือง	เชียงใหม่	๓.๗๐	๑.๒๗	๑.๒๙	๑.๓๑	๑.๒๒	๑.๒๒	ลดลง
W.๑C	วัง	เมือง	ลำปาง	๕.๒๐	-๐.๕๗	-๐.๖๐	-๐.๖๖	-๐.๖๖	-๐.๖๖	ทรงตัว
Y.๔	ยม	เมือง	สุโขทัย	๗.๔๕	๑.๒๔	๑.๐๒	๐.๘๑	๐.๕๖	๐.๕๒	ลดลง
N.๗A	น่าน	เมือง	พิจิตร	๑๐.๗๘	๒.๙๑	๒.๙๓	๒.๗๖	๒.๘๙	๒.๙๕	เพิ่มขึ้น
C.๑๓	เจ้าพระยา	สรรพยา	ชัยนาท	๑๖.๓๔	๑๕.๐๐	๑๔.๙๑	๑๔.๘๕	๑๔.๘๓	๑๔.๘๐	ลดลง
M.๖A	มูล	สตึก	บุรีรัมย์	๖.๐๐	๐.๙๙	๐.๙๔	๐.๘๙	๐.๘๙	๐.๘๖	ลดลง
M.๗	มูล	เมือง	อุบลราชธานี	๗.๐๐	๑.๖๘	๑.๖๖	๑.๖๕	๑.๖๔	๑.๖๓	ลดลง
M.๑๙๑	ลำตะคอง	เมือง	นครราชสีมา	๓.๐๐	๐.๗๔	๐.๖๙	๐.๖๙	๐.๗๑	๐.๘๕	เพิ่มขึ้น
M.๑๕๙	ลำชี	จอมพระ	สุรินทร์	๑๑.๓๐	๒.๑๐	๒.๐๐	๒.๓๕	๒.๓๓	๒.๒๖	ลดลง
M.๙๕	ลำเสียวใหญ่	สุวรรณภูมิ	ร้อยเอ็ด	๓.๒๐	๒.๒๗	๒.๒๖	๒.๒๖	๒.๒๓	๒.๒๒	ลดลง
X.๖๔	คลองท่าแซะ	ท่าแซะ	ชุมพร	๑๗.๑๓	๑๒.๑๔	๑๔.๖๕	๑๓.๓๖	๑๕.๗๕	๑๗.๒๗	เพิ่มขึ้น
X.๑๔๙	คลองกลาย	นบพิตำ	นครศรีธรรมราช	๓๓.๙๖	๓๑.๔๐	๓๐.๘๘	๓๐.๗๒	๓๐.๔๘	๓๐.๑๒	ลดลง
X.๒๗๔	แม่น้ำโก-ลก	แว้ง	นราธิวาส	๒๒.๔๐	๒๐.๒๒	๒๐.๐๖	๒๐.๒๖	๑๙.๗๘	๑๙.๖๔	ลดลง
X.๓๗A	แม่น้ำตาปี	พระแสง	สุราษฎร์ธานี	๑๐.๗๖	๙.๗๐	๑๐.๒๖	๑๑.๐๓	๑๑.๔๓	๑๒.๐๔	เพิ่มขึ้น

*** ยังไม่ได้รับรายงาน

สถานการณ์น้ำในพื้นที่ลุ่มน้ำโขง ณ วันที่ ๙ มกราคม ๒๕๖๐ (ที่มา:MRC: Mekong River Commission)

สถานี	ระดับตลิ่ง(เมตร)	ระดับน้ำ (เมตร)	ต่ำกว่าระดับตลิ่ง (เมตร)	แนวโน้ม
อ.เชียงแสน จ.เชียงราย	๑๒.๘๐	๒.๖๖	๑๐.๑๔	ลดลง
อ.เชียงคน จ.เลย	๑๖.๐๐	๖.๒๓	๙.๗๗	เพิ่มขึ้น
อ.เมือง จ.หนองคาย	๑๒.๒๐	๓.๐๔	๙.๑๖	เพิ่มขึ้น
อ.เมือง จ.นครพนม	๑๒.๕๐	๒.๓๕	๑๐.๑๕	ลดลง
อ.เมือง จ.มุกดาหาร	๑๒.๐๐	๒.๕๙	๙.๔๑	เพิ่มขึ้น
อ.โขงเจียม จ.อุบลราชธานี	๑๔.๕๐	๒.๙๒	๑๑.๕๘	เพิ่มขึ้น

๖. สถานการณ์เตือนภัย Early Warning ณ วันที่ ๙ มกราคม ๒๕๖๐ (ที่มา: สำนักวิจัย พัฒนาและอุทกวิทยา กรมทรัพยากรน้ำ)

[เวลา ๑๕.๐๐ น.(เมื่อวาน) - ๐๘.๐๐ น. (วันนี้)]

การแจ้งเตือน	สถานี	การแจ้งเตือน
เตือนสีแดง (อพยพ)	บ้านหุบผิง ต.ห้วยทราย อ.เมืองประจวบคีรีขันธ์	ปริมาณฝนสะสม ๑๒ ชั่วโมง ๑๔๙.๐ มิลลิเมตร
	บ้านหัวตาลแถว ต.สามร้อยยอด อ.สามร้อยยอด จ.ประจวบคีรีขันธ์	ปริมาณฝนสะสม ๑๒ ชั่วโมง ๑๒๐.๕ มิลลิเมตร
	บ้านหนองใหญ่ ต.สามร้อยยอด อ.สามร้อยยอด จ.ประจวบคีรีขันธ์	ปริมาณฝนสะสม ๑๒ ชั่วโมง ๑๒๖.๕ มิลลิเมตร
	บ้านช่องลม ต.ช้างแร้ง อ.บางสะพานน้อย จ.ประจวบคีรีขันธ์	ปริมาณฝนสะสม ๑๒ ชั่วโมง ๑๑๐.๕ มิลลิเมตร
	บ้านกุยบุรี ต.กุยบุรี อ.กุยบุรี จ.ประจวบคีรีขันธ์	ระดับน้ำ ๘ .๐๗ เมตร ระดับวิกฤต ๔.๕๐ เมตร
เตือนสีเหลือง (เตือนภัย)	บ้านกุยบุรี ต.กุยบุรี อ.กุยบุรี จ.ประจวบคีรีขันธ์	ปริมาณฝนสะสม ๑๒ ชั่วโมง ๑๐๘.๐ มิลลิเมตร
	บ้านเพียน ต.นบพิตำ อ.กิ่งนบพิตำ จ.นครศรีธรรมราช	ระดับน้ำ ๓.๔๗ เมตร ระดับวิกฤต ๔.๕๐ เมตร
เตือนสีเขียว (ฝ้าระวัง)	บ้านใหม่ห้วยนา ต.หนองแก อ.หัวหิน จ.ประจวบคีรีขันธ์	ปริมาณฝนสะสม ๑๒ ชั่วโมง ๘๓.๐ มิลลิเมตร

*ได้รับข้อมูลจากทาง Social Media โดยโปรแกรม Line ศูนย์อุทกภัย ทน.

๗. สถานการณ์ธรณีพิบัติ ณ วันที่ ๙ มกราคม ๒๕๖๐ (ที่มา : กรมทรัพยากรธรณี)

ประกาศเฝ้าระวังดินถล่ม จ.ประจวบคีรีขันธ์ (ทับสะแก บางสะพาน บางสะพานน้อย) จ.ชุมพร (เมือง ปะทิว ท่าแซะ ฉวี ทุ่งตะโก หลังสวน พะโต๊ะ ละแม) จ.สุราษฎร์ธานี (ท่าชนะไชยา กาญจนดิษฐ์ บ้านนาสาร พระแสง พนม วิภาวดี ศิริรัฐนิคม เกาะสมุย) จ.นครศรีธรรมราช (เมือง สีชล ลานสกา นบพิตำ ร่อนพิบูลย์ พิปูน ฉวาง ขนอม เขียวใหญ่) จ.ระนอง (เมือง สุขสำราญ ละอุ่น กระบุรี กะเปอร์) จ.พังงา (ท้ายเหมือง กะปง ตะกั่วทุ่ง ตะกั่วป่า) จ.กระบี่ (เมือง เขาพนม)

๘. เหตุการณ์วิกฤตน้ำปัจจุบัน ณ วันที่ ๙ มกราคม ๒๕๖๐ [เวลา ๑๕.๐๐ น.(เมื่อวาน) - ๐๘.๐๐ น. (วันนี้)]

จ.ประจวบคีรีขันธ์ - สถานการณ์น้ำท่วมอำเภอบางสะพาน หลังจากเกิดน้ำป่าไหลทะลักสันอ่างเก็บน้ำ ๓ แห่ง ได้แก่ อ่างเก็บน้ำบ้านคลองลอย, อ่างเก็บน้ำโป่งสามสิบ และอ่างเก็บน้ำวังน้ำเขียว ทำให้น้ำไหลทะลักเข้าท่วมพื้นที่การเกษตร ถนน และบ้านเรือนของประชาชนเป็นบริเวณกว้างอย่างรวดเร็ว ทำให้ชาวบ้านในหลายพื้นที่ไม่สามารถเข้าออกหมู่บ้านได้เนื่องจาก ถนนถูกน้ำกัดเซาะขาด ขณะที่ยังคงมีฝนตกหนักต่อเนื่อง

โดยตลอดทั้งคืนที่ผ่านมาประชาชนในพื้นที่ได้มีการแจ้งขอความช่วยเหลือผ่านทางโซเชียลมีเดียจำนวนมาก ทั้งติดอยู่ภายในบ้านไม่สามารถออกมาได้ รถยนต์ถูกกระแสน้ำพัด หลายคันจมน้ำอยู่กลางถนน รวมทั้งเส้นทางรถไฟยังถูกตัดขาด ทั้งนี้ ทางเพจเฟซบุ๊ก “ทีมพิอาร์ การรถไฟแห่งประเทศไทย” ได้โพสต์ว่า โปรดทราบ!! ด้วยในขณะนี้เกิดน้ำท่วมทางรถไฟระหว่างสถานีบางสะพานใหญ่-ชะมวง ระดับน้ำสูงกว่าสันรางประมาณ ๒๐ ซม. ทำให้ขบวนรถไม่สามารถวิ่งผ่านได้

๙. สถานการณ์อุทกภัย ณ วันที่ ๙ มกราคม ๒๕๖๐ (ที่มา : กรมป้องกันและบรรเทาสาธารณภัย)

สถานการณ์อุทกภัย วาตภัย และน้ำป่าไหลหลาก ในพื้นที่จังหวัดภาคใต้

ตั้งแต่วันที่ ๑ มกราคม ๒๕๖๐ - ปัจจุบัน ยังคงมีสถานการณ์ ๑๒ จังหวัด (พัทลุง นราธิวาส ยะลา สงขลา ปังจันดี ตรัง สุราษฎร์ธานี นครศรีธรรมราช ชุมพร ระนอง กระบี่ ประจวบคีรีขันธ์) ๙๗ อำเภอ ๕๘๘ ตำบล ๔,๒๗๗ หมู่บ้าน ๓๓๐,๔๑๕ ครัวเรือน ๙๕๘,๖๐๒ คน เสียชีวิต ๒๑ ราย สูญหาย ๒ ราย

ความเสียหายด้านสิ่งสาธารณประโยชน์ ประกอบด้วย สถานที่ราชการ ๕ แห่ง ถนน ๒๑๘ จุด คอสะพาน ๕๙ แห่ง ท่อระบายน้ำ ๑๒ แห่ง ฝาย ๑๒ แห่ง โรงเรียน ๑๑ แห่ง วัด/มัสยิด ๕ แห่ง

- จังหวัดที่สถานการณ์คลี่คลายแล้ว ๑ จ. (ยะลา)
- ปัจจุบันยังคงได้รับผลกระทบจำนวน ๑๑ จ. ๙๕ อ. ๕๖๐ ต. ๔,๒๒๒ ม.

๑๐. การคาดหมายลักษณะอากาศ ๗ วันข้างหน้า (ระหว่างวันที่ ๑๐ - ๑๕ มกราคม ๒๕๖๐)

ในช่วงวันที่ ๙-๑๐ ม.ค. ๖๐ ภาคใต้ตอนบนมีฝนตกหนักถึงหนักมากบางแห่ง ส่วนภาคใต้ตอนล่างมีฝนลดลง และคลื่นลมบริเวณอ่าวไทยและอันดามันยังคงมีกำลังแรง สำหรับภาคตะวันออก ภาคกลาง กรุงเทพมหานครและปริมณฑลมีฝนเพิ่มขึ้น ส่วนในช่วงวันที่ ๑๑-๑๓ ม.ค. ๖๐ ภาคเหนือ ภาคตะวันออกเฉียงเหนือ ภาคกลาง และภาคตะวันออก มีฝนเพิ่มขึ้น สำหรับภาคใต้จะมีฝนลดลง ส่วนคลื่นลมบริเวณอันดามันและอ่าวไทยมีคลื่นสูงประมาณ ๒ เมตร หลังจากนั้นจะมีอากาศเย็นและอุณหภูมิจะลดลง ๒-๓ องศาเซลเซียส สำหรับมรสุมตะวันออกเฉียงเหนือที่พัดปกคลุมภาคใต้และอ่าวไทยมีกำลังอ่อนลง ทำให้ภาคใต้มีฝนลดลง และคลื่นลมมีกำลังอ่อนลง

จึงเรียนมาเพื่อโปรดทราบ

นายวรศาสตร์ อภัยพงษ์
อธิบดีกรมทรัพยากรน้ำ