



## รายงานการเฝ้าระวังติดตามสถานการณ์น้ำและความช่วยเหลือ ศูนย์ปฏิบัติการทรัพยากรธรรมชาติและสิ่งแวดล้อม (ด้านทรัพยากรน้ำ)

### กระทรวงทรัพยากรธรรมชาติและสิ่งแวดล้อม

#### ศูนย์ป้องกันวิกฤติน้ำ กรมทรัพยากรน้ำ

โทรศัพท์ ๐ ๒๒๗๑ ๖๐๐๐ ต่อ ๖๔๔๕ โทรสาร ๐ ๒๒๗๘ ๖๖๒๙ www.dwr.go.th IDLine: mekhalawoc Email: mekhala@dwr.mail.go.th

#### ศูนย์เทคโนโลยีสารสนเทศทรัพยากรน้ำบาดาล กรมทรัพยากรน้ำบาดาล

โทรศัพท์ ๐ ๒๖๖๖ ๗๐๙๐ โทรสาร ๐ ๒๖๖๖ ๗๑๐๐ www.dgr.go.th Email: itcenter@dgr.mail.go.th

#### สำนักงานนโยบายและแผนทรัพยากรธรรมชาติและสิ่งแวดล้อม

โทรศัพท์ ๐ ๒๒๖๕๖๕๐๐ www.onep.go.th Email: webmaster@onep.go.th

รายงานฉบับที่ ๒๒๗/๒๕๖๔

เวลา ๐๘.๐๐ น.

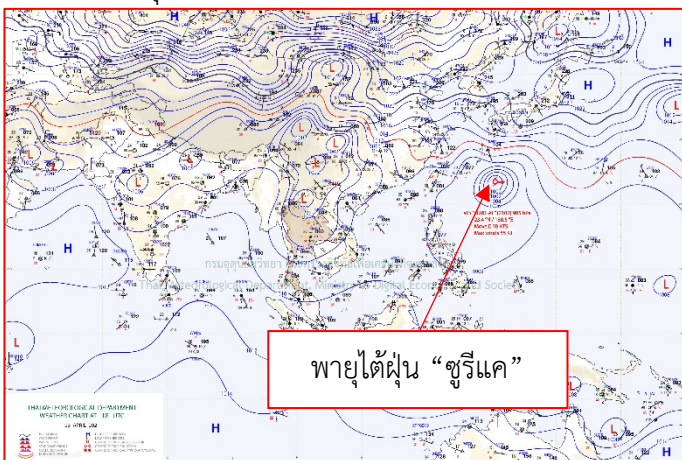
วันที่ ๒๔ เมษายน ๒๕๖๔

เรียนรมว.ทส. เลขาธิการ รมว.ทส. ที่ปรึกษา รมว.ทส. ปกท.ทส. รอง ปกท.ทส. อทบ. อทบ. และหน่วยงานที่เกี่ยวข้อง

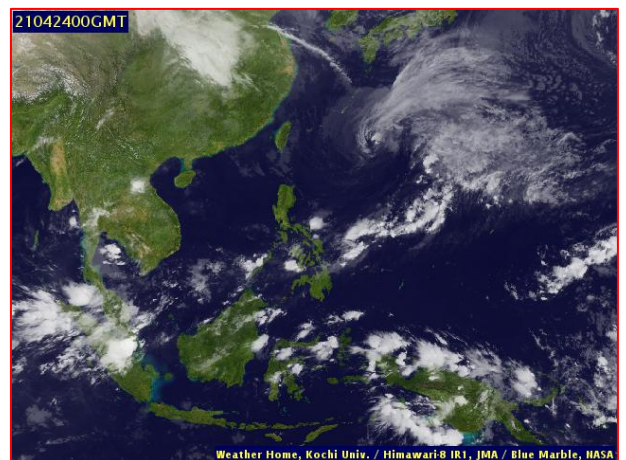
#### ๑. สภาวะอากาศ เวลา ๐๖.๐๐ น. (กรมอุตุนิยมวิทยา)

พยากรณ์อากาศ ๒๔ ชั่วโมงข้างหน้า ประเทศไทยมีอากาศร้อนถึงร้อนจัดในตอนกลางวัน กับมีฝนฟ้าคะนองบางแห่ง ทั้งนี้เนื่องจากความกดอากาศต่ำเนื่องจากความร้อนยังคงปกคลุมประเทศไทยตอนบน ประกอบกับมีลมตะวันตกเฉียงใต้พัดนำความชื้นจากทะเลอันดามันและอ่าวไทยเข้ามาปกคลุมภาคตะวันออกเฉียงเหนือ ภาคกลาง ภาคตะวันออก รวมทั้งกรุงเทพมหานครและปริมณฑล ขอให้ประชาชนบริเวณประเทศไทยตอนบน ดูแลรักษาสุขภาพเนื่องจากสภาพอากาศที่ร้อนถึงร้อนจัดไว้ด้วย สำหรับภาคใต้มีลมตะวันตกพัดปกคลุมทะเลอันดามัน ภาคใต้ และอ่าวไทย ทำให้มีฝนฟ้าคะนองเกิดขึ้นในระยะนี้

อนึ่ง ในช่วงวันที่ ๒๖ - ๒๙ เม.ย. ๖๔ ภาคเหนือ ภาคตะวันออกเฉียงเหนือ ภาคกลาง ภาคตะวันออก รวมทั้งกรุงเทพมหานครและปริมณฑล จะมีพายุฤดูร้อนเกิดขึ้น เนื่องจากบริเวณความกดอากาศสูงระลอกใหม่จากประเทศจีนจะแผ่ลงมาปกคลุมภาคตะวันออกเฉียงเหนือของประเทศไทยและทะเลจีนใต้

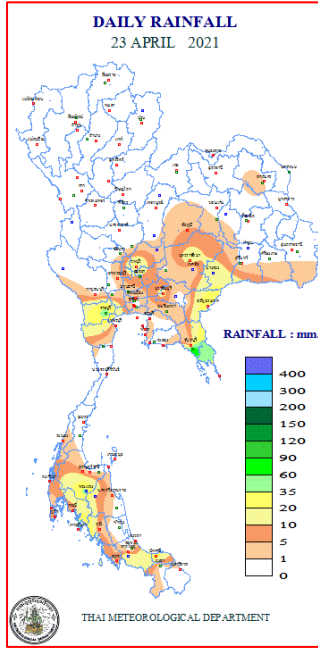


แผนที่อากาศ วันที่ ๒๔ เม.ย. ๒๕๖๔ เวลา ๐๑.๐๐ น.



ภาพถ่ายดาวเทียม วันที่ ๒๔ เม.ย. ๒๕๖๔ เวลา ๐๗.๐๐ น.

## ๒. ปริมาณฝนสะสม ณ เวลา ๐๗.๐๐น.(เมื่อวาน) - ๐๗.๐๐ น.(วันนี้) (กรมอุตุนิยมวิทยา)



จุดตรวจวัด	ปริมาณฝน (มม.)
จ.ราชบุรี	๔๕.๒
จ.สุราษฎร์ธานี (พระแสง สอท.)	๔๒.๐
จ.สระแก้ว (อรัญประเทศ)	๓๔.๘
จ.ปัตตานี	๒๘.๐
จ.ลพบุรี	๒๑.๗
จ.สงขลา (สะเดา)	๑๗.๒
จ.ปราจีนบุรี	๑๒.๙

## ๓. ปริมาณฝนสะสมของพื้นที่ลาดเชิงเขา ๑๒ ซม. ที่ผ่านมา (กรมทรัพยากรน้ำ)

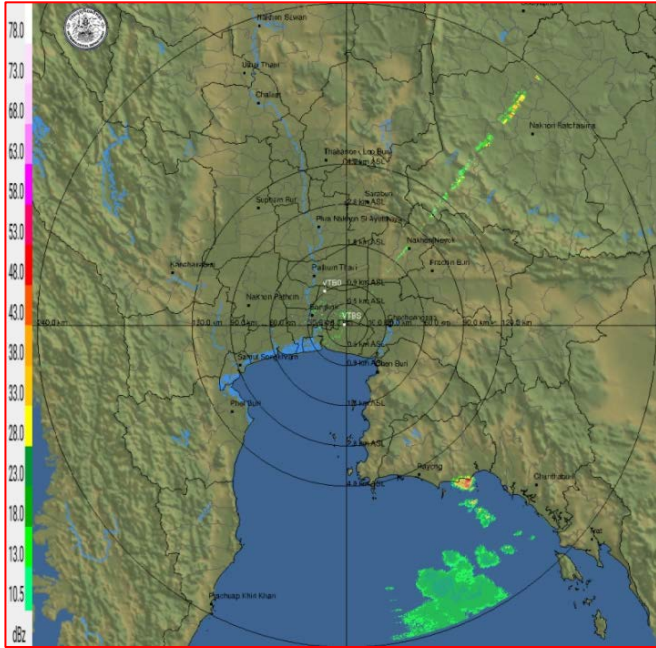
จุดตรวจวัด	ระดับการเตือน	ปริมาณฝน (มม./๑๒ ซม.)
บ้านเหนือ ต.กำพวน อ.สุขสำราญ จ.ระนอง	-	๓๑.๐
บ้านห้วยลาด ต.หลักด่าน อ.น้ำหนาว จ.เพชรบูรณ์	-	๒๘.๐
บ้านบือจะ ต.ผดุงมาตร อ.จะนะ จ.นราธิวาส	-	๒๔.๕
บ้านปากแกลง อ.ปะเหลียน อ.ปะเหลียน จ.ตรัง	-	๒๓.๐
บ้านนางแลใน (บ้านลิไซ) ทต.นางแล อ.เมืองเชียงราย จ.เชียงราย	-	๒๒.๐
บ้านนาบ่อ ต.บ่อน้ำร้อน อ.กันตัง จ.ตรัง	-	๒๐.๕
บ้านบางวัน ต.บางวัน อ.คูระบุรี จ.พังงา	-	๑๖.๐
บ้านโกตา ต.กำแพง อ.ละงู จ.สตูล	-	๑๕.๕
บ้านวังนาใน ต.น้ำผุด อ.ละงู จ.สตูล	-	๑๔.๐
บ้านสองพี่น้อง ต.ท่าโพธิ์ อ.สะเดา จ.สงขลา	-	๑๔.๐

## ๔. ค่าความชื้นในดิน (กรมทรัพยากรน้ำ/คณะกรรมการแม่ข่าย)

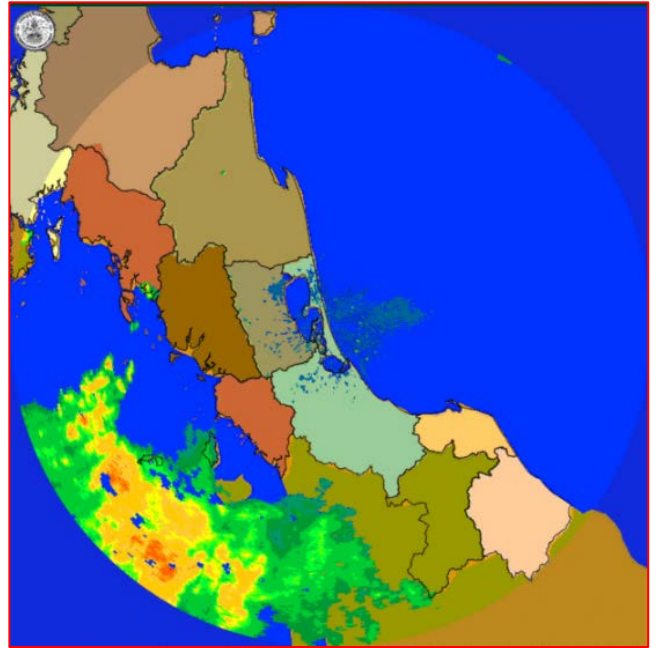
ภูมิภาค	ความชื้นในดิน [-] ๑ เม.ย. ๖๔	ความชื้นในดิน [-] ๒๔ เม.ย. ๖๔	แนวโน้ม
เหนือ	๐-๒๐	๒๐-๔๐	เพิ่มขึ้น
กลาง	๐-๒๐	๒๐-๔๐	เพิ่มขึ้น
ตะวันออกเฉียงเหนือ	๒๐-๔๐	๒๐-๔๐	ทรงตัว
ตะวันออก	๒๐-๔๐	๔๐-๖๐	เพิ่มขึ้น
ตะวันตก	๒๐-๔๐	๒๐-๔๐	ทรงตัว
ใต้	๔๐-๖๐	๔๐-๖๐	ทรงตัว

หมายเหตุ : ความชื้นในดิน ๐ หมายถึง ดินที่แห้งสนิท และ ๑๐๐ หมายถึง ดินที่อิ่มน้ำ

**๕. เรดาร์ตรวจอากาศ ณ วันที่ ๒๔ เมษายน ๒๕๖๔ (กรมอุตุนิยมวิทยา)**



สถานีสุวรรณภูมิ เวลา ๐๘.๓๐ น.



สถานีสีติงพระ จ.สงขลา เวลา ๐๘.๔๕ น.

จากเรดาร์ตรวจอากาศจะพบว่ามียกลุ่มเมฆฝนทั่วทุกภาคของประเทศไทย

**๖. สถานการณ์น้ำในแหล่งเก็บกักน้ำ ณ วันที่ ๒๓ เมษายน ๒๕๖๔ (กรมชลประทาน กรมทรัพยากรน้ำ และสททช.)**

๖.๑ สภาพน้ำในอ่างเก็บน้ำขนาดใหญ่ปริมาตรน้ำในอ่างฯ ๓๔,๑๒๘ ล้าน ลบ.ม. คิดเป็นร้อยละ ๔๘ (ปริมาตรน้ำใช้การได้ ๑๐,๕๘๖ ล้าน ลบ.ม. คิดเป็นร้อยละ ๒๒) ปริมาตรน้ำในอ่างฯ เทียบกับปี ๒๕๖๓ (๓๔,๓๗๐ ล้าน ลบ.ม. คิดเป็นร้อยละ ๔๘) น้อยกว่าปี ๒๕๖๓ จำนวน ๒๔๒ ล้าน ลบ.ม. ปริมาณน้ำไหลลงอ่างฯ จำนวน ๓๗.๔๖ ล้าน ลบ.ม. ปริมาณน้ำระบายจำนวน ๖๘.๖๓ ล้าน ลบ.ม. สามารถรับน้ำได้อีก ๓๖,๗๙๘ ล้าน ลบ.ม.

อ่างเก็บน้ำ	ปริมาตรน้ำในอ่าง		ปริมาตรน้ำใช้การได้		ปริมาตรน้ำไหลลงอ่าง		ปริมาตรน้ำระบาย		ปริมาตรน้ำรับได้อีก (ล้าน ม. <sup>๓</sup> ) (ความจุที่ รนส.- ปริมาตรน้ำปัจจุบัน)
	ปริมาตร (ล้าน ม. <sup>๓</sup> )	% น้ำเก็บกัก	ปริมาตร (ล้าน ม. <sup>๓</sup> )	% น้ำใช้การ	วันนี้ (ล้าน ม. <sup>๓</sup> )	เมื่อวาน (ล้าน ม. <sup>๓</sup> )	วันนี้ (ล้าน ม. <sup>๓</sup> )	เมื่อวาน (ล้าน ม. <sup>๓</sup> )	
๑.ภูมิพล	๔,๖๓๖	๓๔	๘๓๖	๙	๑.๖๘	๔.๕๔	๖.๐๐	๖.๐๐	๘,๘๒๖
๒.สิริกิติ์	๓,๘๓๕	๔๐	๙๘๕	๑๕	๕.๐๗	๕.๑๑	๑๒.๐๐	๑๒.๐๖	๖,๖๗๓
๓.จุฬารัตน์	๗๔	๔๕	๓๗	๒๙	๐.๖๘	๐.๙๗	๐.๐๐	๐.๐๐	๑๐๗
๔.อุบลรัตน์	๘๙๙	๓๗	๓๑๘	๑๗	๕.๒๘	๓.๒๕	๓.๙๙	๔.๐๒	๓,๗๔๑
๕.ลำปาง	๔๖๘	๒๔	๓๖๘	๒๐	๐.๔๔	๐.๔๘	๓.๒๐	๓.๒๖	๑,๙๘๒
๖.สิรินธร	๑,๑๕๐	๕๘	๓๑๘	๒๘	๐.๙๙	๐.๐๐	๐.๐๐	๐.๐๐	๘๑๖
๗.ป่าสักชลสิทธิ์	๒๓๑	๒๔	๒๒๘	๒๔	๑.๗๑	๐.๙๔	๑.๓๐	๑.๓๐	๗๒๙
๘.ศรีนครินทร์	๑๑,๗๓๓	๖๖	๑,๔๖๘	๒๐	๕.๔๘	๑๐.๕๗	๑๓.๒๑	๑๓.๐๘	๗,๐๓๗
๙.วชิราลงกรณ์	๓,๗๕๗	๔๒	๗๔๕	๑๓	๑.๗๔	๓.๔๑	๕.๓๘	๗.๐๖	๗,๒๔๓
๑๐.ขุนด่านปราการชล	๔๖	๒๐	๔๑	๑๙	๐.๐๘	๐.๑๑	๐.๑๕	๐.๑๕	๑๗๙
๑๑.รัชชประภา	๓,๓๖๖	๖๐	๒,๐๑๕	๔๗	๒.๑๔	๓.๓๓	๖.๙๑	๖.๗๙	๒,๗๗๘
๑๒.บางลำ	๑,๑๓๓	๗๘	๘๕๗	๗๓	๓.๗๖	๑.๙๓	๕.๙๘	๖.๐๘	๔๕๗

๖.๒ อ่างเก็บน้ำขนาดกลาง ๔๑๒ แห่ง มีปริมาณน้ำ ๒,๕๕๘ ล้าน ลบ.ม. (๕๐%) ปริมาณน้ำใช้การ ๒,๑๗๑ ล้าน ลบ.ม. (๔๖%)

๖.๓ แหล่งน้ำธรรมชาติขนาดใหญ่ ๗ แห่ง มีปริมาณน้ำรวม ๑๗๔.๐๐ ล้าน ลบ.ม. (๓๐%)

๖.๔ แหล่งน้ำในพื้นที่นอกเขตชลประทาน ๑๐๒,๐๙๙ แห่ง มีปริมาณน้ำรวม ๔,๑๑๘ ล้าน ลบ.ม. (๔๘%)

๖.๕ อ่างเก็บน้ำขนาดกลางนอกเขตชลประทาน ๖๕ แห่ง ภายใต้อำนาจของกรมทรัพยากรน้ำปริมาณน้ำปัจจุบัน ๑๒๑.๕๑ ล้านลบ.ม. (๕๑%)

### ๗. สถานการณ์น้ำในประเทศ ณ วันที่ ๒๑ - ๒๔ เมษายน ๒๕๖๔ (กรมชลประทาน)

สถานี	แม่น้ำ	อำเภอ	จังหวัด	ระดับ ตลิ่ง (ม.รทก.)	ระดับน้ำ (ม.รทก.)				แนวโน้ม	เปรียบเทียบ ระดับตลิ่ง
					พุธ	พฤหัสบดี	ศุกร์	เสาร์		
					๒๑ เม.ย.	๒๒ เม.ย.	๒๓ เม.ย.	๒๔ เม.ย.		
P.๑	ปิง	เมือง	เชียงใหม่	๓.๗๐	๑.๔๖	๑.๔๑	๑.๓๑	๑.๒๓	ลดลง	-๒.๔๗
W.๑C	วัง	เมือง	ลำปาง	๕.๒๐	-๐.๒๓	๐.๐๒	๐.๐๖	-๐.๒๔	ลดลง	-๕.๔๔
Y.๑๖	ยม	บางระกำ	พิษณุโลก	๗.๓๐	-๐.๑๕	-๐.๑๑	-๐.๐๗	-๐.๐๗	ทรงตัว	-๗.๓๗
N.๗A	น่าน	เมือง	พิจิตร	๙.๘๗	๒.๓๖	๒.๓๖	๒.๐๖	๑.๙๐	ลดลง	-๗.๙๗
C.๒	เจ้าพระยา	เมือง	นครสวรรค์	๒๖.๒๐	๑๗.๒๒	๑๗.๒๐	๑๗.๑๕	๑๗.๐๘	ลดลง	-๙.๑๒
C.๑๓	เจ้าพระยา	สรรพยา	ชัยนาท	๑๖.๓๔	๕.๕๔	๕.๕๔	๕.๕๔	๕.๕๔	ทรงตัว	-๑๐.๘
M.๖A	มูล	สตึก	บุรีรัมย์	๖.๐๐	๐.๐๙	๐.๒๒	๐.๙๕	๑.๑๕	เพิ่มขึ้น	-๔.๘๕
M.๗	มูล	เมือง	อุบลราชธานี	๗.๐๐	๒.๒๑	๒.๒๔	๒.๓๐	๒.๓๒	เพิ่มขึ้น	-๔.๖๘
M.๑๙๑	ลำตะคอง	เมือง	นครราชสีมา	๓.๕๐	๑.๒๐	๑.๑๙	๑.๐๔	๑.๒๕	เพิ่มขึ้น	-๑.๓๕
M.๖๙	ลำเซบก	โครงการพิเศษ	อุบลราชธานี	๗.๓๐	๓.๐๕	๓.๐๔	๓.๐๗	๓.๐๖	ลดลง	-๔.๒๔
X.๖๔	คลองท่าแซะ	ท่าแซะ	ชุมพร	๑๗.๑๓	๗.๗๖	๗.๘๐	๗.๗๖	๗.๗๖	ทรงตัว	-๙.๓๗
X.๑๔๙	คลองกลาย	นบพิตำ	นครศรีธรรมราช	๓๓.๙๖	๒๗.๙๒	๒๗.๙๘	๒๗.๙๘	๒๗.๘๕	ลดลง	-๖.๑๑
X.๒๗๔	แม่น้ำโก-ลก	แว้ง	นราธิวาส	๒๔.๑๘	๑๘.๕๖	๑๙.๐๗	๑๙.๓๕	๑๘.๘๖	ลดลง	-๕.๓๒
X.๓๗A	แม่น้ำตาปี	พระแสง	สุราษฎร์ธานี	๑๑.๗๐	๕.๓๔	๕.๒๖	๕.๑๓	๕.๒๓	เพิ่มขึ้น	-๖.๔๗

\*\*\* ยังไม่ได้รับรายงาน

### ๘. สถานการณ์น้ำในพื้นที่ลุ่มน้ำโขง ณ วันที่ ๒๔ เมษายน ๒๕๖๔ (คณะกรรมการแม่น้ำโขง)

สถานี	ระดับ อ้างอิง (ม.รทก.)	ระดับ ตลิ่ง (ม.)	ระดับน้ำ (ม.)					เปรียบเทียบ ระดับตลิ่ง (ม.)	ผลต่างของระดับน้ำ (ม.)		แนวโน้ม
			๒๑ เม.ย.	๒๒ เม.ย.	๒๓ เม.ย.	๒๔ เม.ย.	๓ วัน ย้อนหลัง		๕ วัน ย้อนหลัง		
อ.เชียงแสน จ.เชียงราย	๓๕๗.๑๑๐	๑๒.๘๐	๓.๔๘	๓.๒๖	๓.๒๖	๓.๑๗	๓.๑๑	-๙.๖๙	-๐.๑๕	-๐.๓๗	เพิ่มขึ้น
อ.เชียงคาน จ.เลย	๑๙๔.๑๑๘	๑๖.๐๐	๕.๗๖	๕.๘๖	๕.๘๖	๕.๘๗	๕.๘๔	-๑๐.๑๖	-๐.๐๒	๐.๐๘	เพิ่มขึ้น
อ.เมือง จ.หนองคาย	๑๕๓.๖๔๘	๑๒.๒๐	๒.๕๒	๒.๖๒	๒.๖๒	๒.๗๖	๒.๘๐	-๙.๔๐	๐.๑๘	๐.๒๘	ลดลง
อ.เมือง จ.นครพนม	๑๓๒.๖๘๐	๑๒.๐๐	๒.๔๑	๒.๔๕	๒.๔๕	๒.๔๓	๒.๔๓	-๙.๕๗	-๐.๐๒	๐.๐๒	ทรงตัว
อ.เมือง จ.มุกดาหาร	๑๒๔.๒๑๙	๑๒.๕๐	๒.๕๘	๒.๖๕	๒.๖๕	๒.๖๘	๒.๖๑	-๙.๘๙	-๐.๐๔	๐.๐๓	ลดลง
อ.โขงเจียม จ.อุบลราชธานี	๘๙.๐๓๐	๑๔.๕๐	๒.๘๐	๒.๘๕	๒.๘๕	๒.๙๕	๒.๙๙	-๑๑.๕๑	๐.๑๔	๐.๑๙	เพิ่มขึ้น

\*\*\* ไม่มีสถานการณ์

### ๙. สถานการณ์เตือนภัย Early Warning ณ วันที่ ๒๔ เมษายน ๒๕๖๔ (กรมทรัพยากรน้ำ)

[เวลา ๑๕.๐๐ น. (เมื่อวาน) - ๐๘.๐๐ น. (วันนี้)]

การแจ้งเตือน	สถานี	การแจ้งเตือน
เตือนสีแดง (อพยพ)	-	-
เตือนสีเหลือง (เตือนภัย)	-	-
เตือนสีเขียว (เฝ้าระวัง)	-	-

\*\*\* ไม่มีสถานการณ์

### ๑๐. พื้นที่ติดตามและเฝ้าระวังสถานการณ์ธรณีพิบัติภัย ณ วันที่ ๒๔ เมษายน ๒๕๖๔ (กรมทรัพยากรธรณี)

เนื่องจากในพื้นที่เสี่ยงดินถล่ม มีปริมาณน้ำฝนไม่ถึงเกณฑ์การเฝ้าระวัง ประกอบกับบางพื้นที่ไม่มีฝนตก จึงไม่มีพื้นที่ติดตามสถานการณ์พิบัติภัยดินถล่มและน้ำป่าไหลหลาก



**๑๑. เหตุการณ์วิกฤตน้ำปัจจุบัน ณ วันที่ ๒๔ เมษายน ๒๕๖๔** [เวลา ๑๕.๐๐ น. (เมื่อวาน) - ๐๘.๐๐ น. (วันนี้)]  
ไม่มีสถานการณ์

**๑๒. สถานการณ์ภาวะน้ำท่วม และสถานการณ์ฝนแล้ง/ฝนทิ้งช่วง ณ วันที่ ๒๔ เมษายน ๒๕๖๔ (ปก.)**  
ไม่มีสถานการณ์อุทกภัย

**๑๓. การคาดหมายลักษณะอากาศ ๗ วันข้างหน้า** (ระหว่างวันที่ ๒๓ - ๒๙ เมษายน ๒๕๖๔)

ในช่วงวันที่ ๒๓ - ๒๕ เม.ย. ๖๔ บริเวณประเทศไทยมีฟ้าหลัวในตอนกลางวันกับมีอากาศร้อนถึงอากาศร้อนจัด โดยมีฝนฟ้าคะนองกับลมกระโชกแรงบางแห่งในภาคเหนือ ภาคตะวันออกเฉียงเหนือ ภาคกลาง ภาคตะวันออก รวมทั้งกรุงเทพมหานครและปริมณฑล ทั้งนี้เนื่องจากความกดอากาศต่ำเนื่องจากความร้อนปกคลุมประเทศไทยตอนบน และมีลมตะวันตกเฉียงใต้พัดนำความชื้นจากทะเลอันดามันและอ่าวไทยเข้ามาปกคลุมบริเวณดังกล่าว

ในช่วงวันที่ ๒๖ - ๒๙ เม.ย. ๖๔ บริเวณภาคเหนือ ภาคตะวันออกเฉียงเหนือ ภาคกลาง ภาคตะวันออก รวมทั้งกรุงเทพมหานครและปริมณฑล จะมีพายุฤดูร้อนเกิดขึ้น โดยมีลักษณะของพายุฝนฟ้าคะนอง ลมกระโชกแรง ลูกเห็บตก และมีฝนตกหนักบางแห่ง ทั้งนี้เนื่องจากบริเวณความกดอากาศสูงระลอกใหม่จากประเทศจีนจะแผ่ลงมาปกคลุมภาคตะวันออกเฉียงเหนือของประเทศไทยและทะเลจีนใต้ ทำให้มีลมตะวันออกเฉียงใต้และลมใต้พัดนำความชื้นจากทะเลจีนใต้และอ่าวไทย เข้ามาปกคลุมประเทศไทยตอนบน

สำหรับบริเวณทะเลอันดามัน อ่าวไทย และภาคใต้ มีลมตะวันตกพัดปกคลุม ตลอดช่วง ทำให้บริเวณดังกล่าวยังคงมีฝนฟ้าคะนองเกิดขึ้นและมีฝนตกหนักบางแห่ง

**๑๔. ความช่วยเหลือภัยแล้งสะสมของกรมทรัพยากรน้ำ**

ความช่วยเหลือในพื้นที่ประสบปัญหาภัยแล้ง ตั้งแต่วันที่ ๑ ตุลาคม ๒๕๖๓ - ๒๓ เมษายน ๒๕๖๔

หน่วยงาน	จังหวัด	ปริมาณการ สูบน้ำ (ลบ.ม.)	ปริมาณการ แจกจ่ายน้ำ สะอาด (ลิตร)	น้ำดื่มบรรจุ ขวด (ขวด)	ประโยชน์ที่ได้รับ		
					อุปโภค-บริโภค		พื้นที่เกษตร (ไร่)
					ครัวเรือน	ประชากร	
ภาค ๑	ลำปาง	๑๓๖,๔๐๐	๒,๕๐๑,๖๔๘	-	๑๓๑,๔๔๕	๔๖๐,๖๗๘	๒,๖๑๑
	เชียงใหม่	-	๑๑๕,๖๖๐	-	๒๑,๒๐๑	๘๗,๖๗๕	-
	แม่ฮ่องสอน	-	๑๐๒,๗๕๐	-	๙,๒๔๘	๖๐,๙๘๖	-
	เชียงราย	-	๓๓๑,๒๑๕	-	๕๖,๔๗๑	๑๗๔,๔๗๗	-
	กำแพงเพชร	-	๑๑๙,๙๑๐	-	๔๔,๑๒๕	๑๗๙,๓๑๐	-
	พะเยา	๙๖,๐๐๐	-	-	๕๐๐	๑,๓๕๐	-
ภาค ๒	ลำพูน	๙๖๑,๐๐๐	-	-	-	-	๔,๗๐๐
	อุทัยธานี	๗๗,๗๖๐	-	-	-	-	๔,๐๐๐
	นครสวรรค์	๑,๕๗๒,๔๘๐	๓๐,๐๐๐	-	๑๔,๖๗๒	๑๑,๙๒๙	๘,๘๐๐
ภาค ๓	เพชรบูรณ์	๑๖,๒๐๐	-	-	๑,๒๐๐	๔,๘๐๐	-
	สกลนคร	๒,๕๑๗,๐๐๐	-	-	๔,๑๔๒	๑๕,๑๓๑	๒,๓๘๓
	อุดรธานี	๓,๐๐๓,๐๐๐	-	๑,๕๐๐	๒,๐๖๑	๙,๘๐๐	๑,๓๙๐
	หนองคาย	๕๒๖,๐๐๐	-	-	๓๗๐	๑,๔๔๒	๕,๘๐๐
	เลย	-	๗๒,๐๐๐	-	๗๖	๑,๐๗๙	-
ภาค ๔	หนองบัวลำภู	-	-	๑,๐๐๐	-	-	-
	ขอนแก่น	๑,๑๐๕,๕๐๐	-	-	๑,๓๘๘	๕,๓๙๖	-
ภาค ๕	มหาสารคาม	๑๒๐,๓๐๐	-	-	๔๖๙	๑,๘๗๖	-
	บุรีรัมย์	๒๙๒,๐๐๐	-	-	๑,๙๗๐	๕,๒๔๙	-
ภาค ๖	นครราชสีมา	๔๗๙,๕๐๐	-	-	๑,๓๑๘	๔,๕๕๒	-
	สระแก้ว	๒๗๒,๐๐๐	-	-	๑๔,๓๕๐	๕๐,๐๐๐	-
ภาค ๖	ปราจีนบุรี	๓,๙๓๓,๗๐๐	-	-	๑,๐๒๒	๓,๔๘๖	๖,๑๕๐

	จันทบุรี	๓,๕๖๔,๐๐๐	-	-	๑,๖๐๐	๔,๕๐๐	๘,๐๐๐
	ระยอง	๒๐๒,๒๐๐	-	-	๔๗๘	๑,๓๗๘	๗๐๐
	ตราด	๓๔๖,๘๐๐	-	-	๒,๓๑๐	๕,๒๘๕	๑๖,๘๐๐
ภาค ๗	สุพรรณบุรี	๒,๔๓๖,๖๖๐	-	-	๒๕๘	๙๙๐	-
	ราชบุรี	๗๔,๕๒๐	๑๒,๐๐๐	-	๑๐๔	๓๒๕	๖๐๐
ภาค ๘	นครศรีธรรมราช	๕,๙๔๐,๕๔๐	-	-	๑,๘๐๐	๕,๔๘๘	๑๘,๕๐๐
ภาค ๙	พิจิตร	๑,๖๘๒,๗๖๐	-	-	๗,๗๑๔	๒๑,๙๘๔	๘๒,๕๐๐
	แพร่	๑,๗๕๕,๓๐๐	-	-	๑,๕๐๓	๔,๕๐๕	๖,๖๐๐
	พิษณุโลก	๑,๔๘๗,๑๐๐	-	๕,๗๔๑	๑๙๕	๕๑๕	๑,๖๒๓
	สุโขทัย	๑๙๐,๐๘๐	-	๒,๓๘๘	๓๐๖	๑,๑๒๔	-
	น่าน	-	-	๑,๕๐๐	-	-	-
	อุตรดิตถ์	-	๒๓๒,๔๕๐	-	๑,๒๑๑	๔,๑๖๗	-
ภาค ๑๐	สุราษฎร์ธานี	๓๙๕,๒๐๐	๑๑๔,๐๐๐	-	๑๘๐	๖๔๐	๑,๑๐๐
ภาค ๑๑	อุบลราชธานี	๑๒๕,๓๐๐	-	-	๑,๒๗๔	๔,๒๔๑	-
	อำนาจเจริญ	๑๘๘,๕๕๐	-	๖๐๐	๑,๖๘๔	๕,๘๕๒	-
	๓๖ จังหวัด	๓๓,๔๙๗,๘๕๐	๓,๖๓๑,๖๓๓	๑๒,๗๒๙	๓๖๖,๖๔๕	๑,๑๔๐,๑๑๐	๑๗๒,๒๕๗

จึงเรียนมาเพื่อโปรดทราบ

นายสมฤทธิ วิไลพรรณานา  
รองอธิบดีกรมทรัพยากรน้ำ  
ประธานคณะทำงานศูนย์ปฏิบัติการ  
ทรัพยากรธรรมชาติและสิ่งแวดล้อม  
(ด้านทรัพยากรน้ำ)