



รายงานการเฝ้าระวังติดตามสถานการณ์น้ำ ๒๔ ชั่วโมง

ศูนย์ป้องกันวิกฤติน้ำ กรมทรัพยากรน้ำ กระทรวงทรัพยากรธรรมชาติและสิ่งแวดล้อม
โทรศัพท์ ๐ ๒๒๙๘ ๖๖๓๑ โทรสาร ๐ ๒๒๙๘ ๖๖๒๙ <http://www.dwr.go.th>

รายงานฉบับที่ ๑๑๖/๒๕๕๙

เวลา ๑๕.๐๐ น.

วันที่ ๒๙ กุมภาพันธ์ ๒๕๕๙

เรื่อง รายงานการเฝ้าระวังติดตามสถานการณ์น้ำ ๒๔ ชั่วโมง

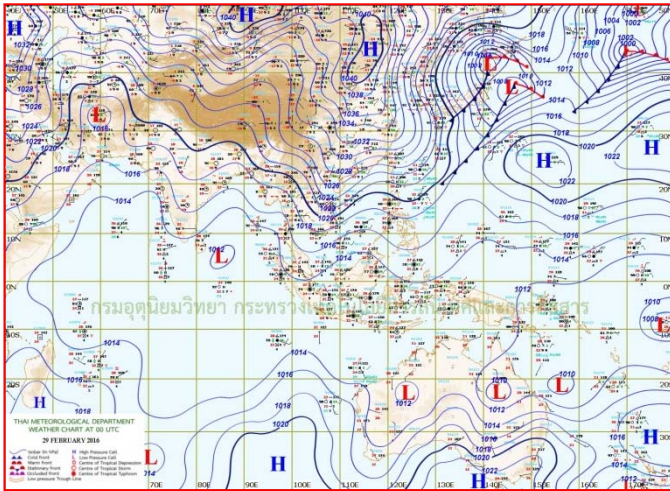
เรียน รมว.ทส. เลขาธิการ รมว.ทส. ปทท.ทส. รอง ปทท.ทส. อทท. รอง อทท. และหน่วยงานที่เกี่ยวข้อง

กรมทรัพยากรน้ำขอรายงานการเฝ้าระวังและติดตามสถานการณ์น้ำ ประจำวันที่ ๒๙ กุมภาพันธ์ ๒๕๕๙ ดังนี้

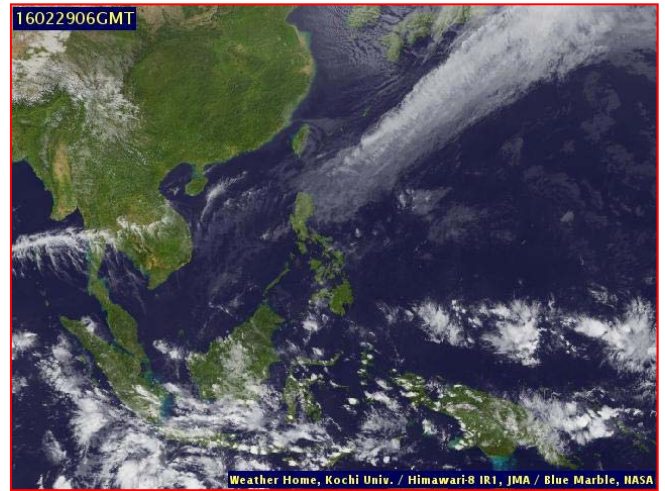
๑. สภาวะอากาศ ณ เวลา ๑๒.๐๐ น. (ที่มา : กรมอุตุนิยมวิทยา)

บริเวณความกดอากาศสูงระลอกใหม่จากประเทศจีนได้แผ่เสริมลงมาปกคลุมประเทศจีนตอนใต้แล้ว คาดว่าจะแผ่ลงมาปกคลุมภาคตะวันออกเฉียงเหนือในคืนนี้ (๒๙ ก.พ.๕๙) และจะแผ่ปกคลุมบริเวณประเทศไทยตอนบนจนถึงวันที่ ๒ มีนาคม ๒๕๕๙ ลักษณะเช่นนี้ทำให้บริเวณดังกล่าวยังคงมีอากาศหนาวเย็นโดยทั่วไป โดยภาคเหนืออุณหภูมิจะลดลง ๒-๔ องศาเซลเซียส ส่วนภาคตะวันออกเฉียงเหนือ ภาคตะวันออก และภาคกลาง อุณหภูมิจะลดลง ๑-๓ องศาเซลเซียส ขอให้ประชาชนดูแลสุขภาพเนื่องจากสภาพอากาศที่เปลี่ยนแปลงไว้ด้วย

สำหรับมรสุมตะวันออกเฉียงเหนือที่พัดปกคลุมอ่าวไทยและภาคใต้ยังคงมีกำลังแรง ทำให้อ่าวไทยมีคลื่นสูง ๒-๓ เมตร ขอให้ประชาชนที่อาศัยบริเวณชายฝั่งระวังอันตรายจากคลื่นลมแรงที่ซัดเข้าหาฝั่ง ส่วนชาวเรือเดินเรือด้วยความระมัดระวัง และเรือเล็กควรงดออกจากฝั่งจนถึงวันที่ ๑ มีนาคม ๒๕๕๙ นี้ไว้ด้วย

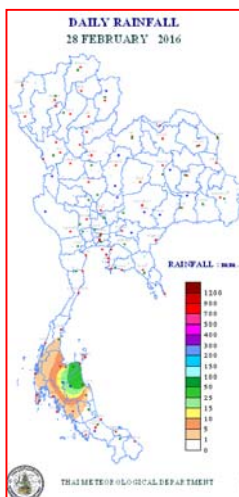


แผนที่อากาศ วันที่ ๒๙ ก.พ. ๒๕๕๙ เวลา ๐๗.๐๐ น.



ภาพถ่ายจากดาวเทียม วันที่ ๒๙ ก.พ. ๒๕๕๙ เวลา ๑๓.๐๐ น.

๒. ปริมาณฝนสะสม ณ เวลา ๐๗.๐๐ น. (เมื่อวาน) - ๐๗.๐๐ น. (วันนี้) (ที่มา : กรมอุตุนิยมวิทยา)

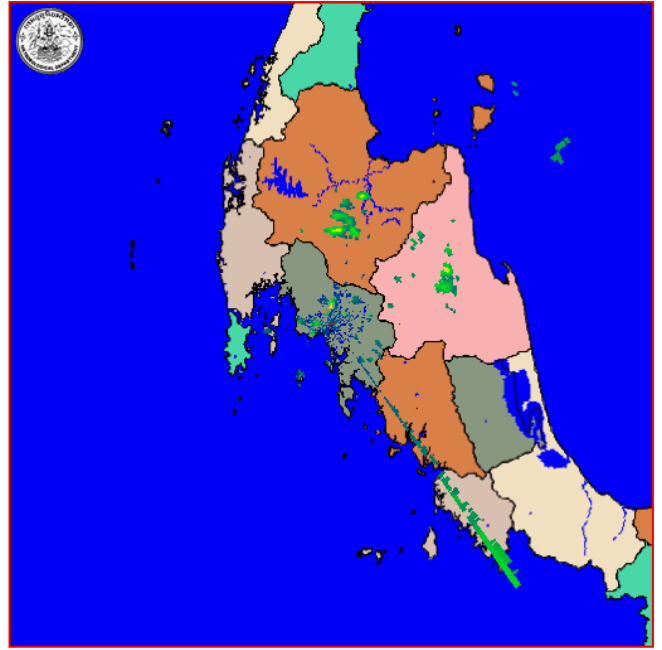


จุดตรวจวัด	ปริมาณฝน (มม.)
จ.นครศรีธรรมราช	๔๖.๕
จ.สุราษฎร์ธานี (สภข.)	๔๐.๓
จ. (เกาะสมุย)	๖.๙
จ. (ฉวาง)	๔.๗
จ.ภูเก็ต	๔.๒
จ.นครศรีธรรมราช (สภข.)	๑.๗
จ.ภูเก็ต (ศูนย์ฯ)	๐.๘

๓. เรดาร์ตรวจอากาศ ณ วันที่ ๒๙ กุมภาพันธ์ ๒๕๕๙ (ที่มา: กรมอุตุนิยมวิทยา)



สถานีสุวรรณภูมิ เวลา ๑๔.๓๐ น.



สถานีกระบี่ เวลา ๑๔.๓๐ น.

จากเรดาร์ตรวจอากาศจะพบว่า มีกลุ่มเมฆฝนกระจายบริเวณภาคเหนือ ภาคตะวันออก และภาคใต้

๔. สถานการณ์น้ำในอ่างเก็บน้ำขนาดใหญ่ ณ วันที่ ๒๙ กุมภาพันธ์ ๒๕๕๙ (ที่มา: กรมชลประทาน)

สภาพน้ำในอ่างเก็บน้ำขนาดใหญ่ ปริมาณน้ำในอ่างฯ ๓๖,๕๐๒ ล้าน ลบ.ม. คิดเป็นร้อยละ ๕๒ (ปริมาณน้ำใช้การได้ ๑๒,๙๙๙ ล้าน ลบ.ม. คิดเป็นร้อยละ ๒๘) ปริมาณน้ำในอ่างฯ เทียบกับปี ๒๕๕๘ (๔๑,๓๒๓ ล้าน ลบ.ม. คิดเป็นร้อยละ ๕๙) น้อยกว่าปี ๒๕๕๘ จำนวน ๔,๘๒๑ ล้าน ลบ.ม. ปริมาณน้ำไหลลงอ่างฯ จำนวน ๑๐.๕๕ ล้าน ลบ.ม. ปริมาณน้ำระบายจำนวน ๕๕.๖๖ ล้าน ลบ.ม. สามารถรับน้ำได้อีก ๓๓,๘๖๘ ล้าน ลบ.ม. ในช่วงฤดูแล้งตั้งแต่ ๑ พฤศจิกายน ๒๕๕๘ ถึงปัจจุบัน ปริมาณน้ำไหลลงอ่างฯ สะสม จำนวน ๓,๑๔๗ ล้าน ลบ.ม. ปริมาณน้ำระบายสะสม จำนวน ๖,๔๕๓ ล้าน ลบ.ม.

อ่างเก็บน้ำ	ปริมาณน้ำในอ่าง		ปริมาณน้ำใช้การได้		ปริมาณน้ำไหลลงอ่าง		ปริมาณน้ำระบาย		ปริมาณน้ำรับได้อีก (ล้าน ม. ^๓) (ความจุที่ รนส.- ปริมาณน้ำปัจจุบัน)
	ปริมาณน้ำ (ล้าน ม. ^๓)	% น้ำเก็บกัก	ปริมาณน้ำ (ล้าน ม. ^๓)	% น้ำใช้การ	วันนี้ (ล้าน ม. ^๓)	เมื่อวาน (ล้าน ม. ^๓)	วันนี้ (ล้าน ม. ^๓)	เมื่อวาน (ล้าน ม. ^๓)	
๑.ภูมิพล	๔,๖๑๕	๓๔	๘๑๕	๘	๐.๐๐	๐.๐๐	๕.๑๘	๕.๐๐	๘,๘๔๗
๒.สิริกิติ์	๔,๓๑๘	๔๕	๑,๔๖๘	๒๒	๒.๓๒	๒.๒๗	๑๐.๐๗	๑๐.๐๓	๖,๓๒๒
๓.จุฬาภรณ์	๖๑	๓๗	๒๔	๑๙	๐.๐๑	๐.๐๑	๐.๐๐	๐.๐๐	๑๔๖
๔.อุบลรัตน์	๖๔๓	๒๖	๖๒	๓	๐.๑๘	๐.๑๘	๐.๘๐	๐.๘๐	๑,๗๘๘
๕.ลำปาว	๖๑๔	๓๑	๕๑๔	๒๗	๐.๐๐	๐.๐๐	๕.๑๔	๕.๑๓	๑,๘๓๖
๖.สิรินธร	๑,๑๕๘	๕๙	๓๒๗	๒๙	๑.๘๕	๒.๓๓	๐.๐๐	๐.๐๐	๘๐๘
๗.ป่าสักชลสิทธิ์	๓๙๐	๔๑	๓๘๗	๔๐	๐.๐๐	๐.๐๐	๑.๗๕	๑.๗๕	๕๗๐
๘.ศรีนครินทร์	๑๒,๔๖๒	๗๐	๒,๑๙๗	๒๙	๑.๓๒	๔.๒๓	๖.๙๘	๖.๙๗	๖,๓๘๘
๙.วีรลพการณ	๔,๖๓๓	๕๒	๑,๖๒๑	๒๘	๐.๐๐	๒.๑๐	๙.๐๙	๙.๐๖	๖,๓๖๗
๑๐.ขุนด่านปราการชล	๑๑๐	๔๙	๑๐๖	๔๘	๐.๐๒	๐.๐๒	๐.๓๗	๐.๑๙	๑๑๖
๑๑.รัชชประภา	๔,๔๒๔	๗๘	๓,๐๗๒	๗๒	๑.๒๑	๐.๓๒	๒.๒๒	๑.๓๓	๒,๑๙๖
๑๒.บางยาง	๙๙๒	๖๘	๗๓๒	๖๑	๓.๑๒	๓.๕๖	๗.๒๙	๔.๒๙	๖๘๒

๕. สถานการณ์น้ำในประเทศ ณ วันที่ ๒๕ - ๒๙ กุมภาพันธ์ ๒๕๕๙ (ที่มา: กรมชลประทาน)

สถานี	แม่น้ำ	อำเภอ	จังหวัด	ระดับ ตลิ่ง (ม.รทก.)	ระดับน้ำ (ม.รทก.)					แนวโน้ม
					พฤษภาคม	ศุกร์	เสาร์	อาทิตย์	จันทร์	
					๒๕ ก.พ.	๒๖ ก.พ.	๒๗ ก.พ.	๒๘ ก.พ.	๒๙ ก.พ.	
P.๑	ปิง	เมือง	เชียงใหม่	๓.๗๐	๐.๗๔	๐.๗๐	๐.๗๙	๐.๙๐	๐.๘๕	ลดลง
W.๑C	วัง	เมือง	ลำปาง	๕.๒๐	-๐.๔๑	-๐.๕๗	-๐.๖๔	-๐.๔๗	-๐.๓๔	เพิ่มขึ้น
Y.๔	ยม	เมือง	สุโขทัย	๗.๔๕	๐.๒๗	๐.๒๕	๐.๑๘	๐.๐๘	๐.๐๖	ลดลง
N.๖๗	น่าน	ชุมแสง	นครสวรรค์	๒๘.๓๐	๑๘.๗๙	๑๘.๗๖	๑๘.๗๕	๑๘.๗๕	๑๘.๗๖	ลดลง
C.๑๓	เจ้าพระยา	สรรพยา	ชัยนาท	๑๖.๓๔	๑๔.๓๔	๑๔.๔๒	๑๔.๔๕	๑๔.๔๘	๑๔.๔๙	เพิ่มขึ้น
M.๖A	มูล	สตึก	บุรีรัมย์	๕.๔๐	๐.๔๙	๐.๔๙	๐.๔๗	๐.๔๖	๐.๔๖	ทรงตัว
M.๗	มูล	เมือง	อุบลราชธานี	๗.๐๐	๑.๖๒	๑.๖๐	๑.๕๘	๑.๕๘	๑.๕๙	เพิ่มขึ้น
M.๑๙๑	ลำตะคอง	เมือง	นครราชสีมา	๓.๐๐	๐.๖๕	๐.๖๑	๐.๕๕	๐.๕๙	๐.๕๐	ลดลง
M.๑๕๙	ลำชี	จอมพระ	สุรินทร์	๑๑.๓๐	๒.๑๗	๒.๑๖	๒.๑๒	๒.๑๑	***	***
M.๙๕	ลำเสียวใหญ่	สุวรรณภูมิ	ร้อยเอ็ด	๓.๒๐	๑.๘๓	๑.๘๒	๑.๘๐	๑.๘๐	๑.๗๙	ลดลง
X.๖๔	คลองท่าชะ	ท่าชะ	ชุมพร	๑๗.๑๓	๗.๗๒	๗.๗๒	๗.๗๒	๗.๗๑	๗.๗๑	ทรงตัว
X.๑๔๙	คลองกลาย	นบพิตำ	นครศรีธรรมราช	๓๓.๙๖	๒๙.๐๗	๒๙.๐๗	๒๙.๑๐	๒๙.๑๗	๒๙.๔๒	เพิ่มขึ้น
X.๒๗๔	แม่น้ำโก-ลก	แว้ง	นราธิวาส	๒๒.๔๐	๑๘.๘๐	๑๘.๗๔	๑๘.๗๒	๑๙.๒๑	๑๘.๙๕	ลดลง
X.๓๗A	แม่น้ำตาปี	พระแสง	สุราษฎร์ธานี	๑๐.๗๖	๔.๘๙	๔.๘๗	๔.๘๙	๔.๘๔	๔.๘๔	ทรงตัว

*** ยังไม่ได้รับรายงาน

๖. สถานการณ์น้ำในพื้นที่ลุ่มน้ำโขง ณ วันที่ ๒๙ กุมภาพันธ์ ๒๕๕๙ (ที่มา: MRC : Mekong River Commission)

สถานี	ระดับตลิ่ง (เมตร)	ระดับน้ำ (เมตร)	ต่ำกว่าระดับตลิ่ง (เมตร)	แนวโน้ม
อ.เชียงแสน จ.เชียงราย	๑๑.๘๐	๒.๓๔	๙.๔๖	ลดลง
อ.เชียงคาน จ.เลย	๑๗.๔๐	๔.๑๖	๑๓.๒๔	เพิ่มขึ้น
อ.เมือง จ.หนองคาย	๑๒.๒๐	๑.๒๙	๑๐.๙๑	เพิ่มขึ้น
อ.เมือง จ.นครพนม	๑๒.๗๐	๐.๙๓	๑๑.๗๗	ทรงตัว
อ.เมือง จ.มุกดาหาร	๑๒.๘๐	๑.๔๑	๑๑.๓๙	ทรงตัว
อ.โขงเจียม จ.อุบลราชธานี	๑๕.๕๐	๑.๗๕	๑๓.๗๕	ลดลง

๖. สถานการณ์เตือนภัย Early Warning ณ วันที่ ๒๙ กุมภาพันธ์ ๒๕๕๙ (ที่มา: สำนักวิจัย พัฒนาและอุทกวิทยา กรมทรัพยากรน้ำ) [เวลา ๐๘.๐๐ น. - ๑๕.๐๐ น.(วันนี้)]

การแจ้งเตือน	สถานี	การแจ้งเตือน
เตือนสีแดง (อพยพ)	-	-
เตือนสีเหลือง (เตือนภัย)	-	-
เตือนสีเขียว (เฝ้าระวัง)	-	-

*ได้รับข้อมูลจากทาง Social Media โดยโปรแกรม Line ศูนย์อุทกภัย ทน.

๗. เหตุการณ์วิกฤตน้ำปัจจุบัน ณ วันที่ ๒๙ กุมภาพันธ์ ๒๕๕๙ [เวลา ๐๘.๐๐ น. - ๑๕.๐๐ น.(วันนี้)]

ไม่มีเหตุการณ์วิกฤตน้ำ

๘. สถานการณ์ภัยแล้ง ณ วันที่ ๒๙ กุมภาพันธ์ ๒๕๕๙ (ที่มา : กรมป้องกันและบรรเทาสาธารณภัย)

จังหวัดที่ประกาศเขตการให้ความช่วยเหลือผู้ประสบภัยพิบัติกรณีฉุกเฉิน (ภัยแล้ง) จำนวน ๑๘ จังหวัด ๙๐ อำเภอ ๔๔๕ ตำบล ๓,๘๗๙ ปัจจุบันยังคงเหลือมีการประกาศเขตฯ (ภัยแล้ง) จำนวน ๑๒ จังหวัด ๔๗ อำเภอ ๒๑๗ ตำบล ๑,๙๐๒ หมู่บ้าน

ที่	จังหวัด	อำเภอ	ตำบล	หมู่บ้าน	รายชื่ออำเภอที่ประกาศเขตภัยพิบัติฯ
๑	เชียงใหม่	๓	๕	๒๒	ดอยเต่า สันกำแพง แม่ริม
๒	อุตรดิตถ์	๑	๒	๑๕	เมืองอุตรดิตถ์
๓	พะเยา	๖	๓๐	๒๐๑	เมืองพะเยา ดอกคำใต้ แม่ใจ จุน ภูกามยาว เชียงคำ
๔	สุโขทัย	๘	๔๐	๒๘๖	สวรรคโลก ศรีนคร ศรีสำโรง ศรีสันตลักษ์ เมือง ศิริมาศทุ่งเสลี่ยม บ้านด่านลานหอย
๕	นครสวรรค์	๒	๒	๑๙	เมือง ชุมแสง
๖	นครราชสีมา	๑๐	๖๒	๖๕๙	ขามสะแกแสง คง บัวลาย แก้มสนามนาง โนนไทย ด่านขุนทด โนนสูง เทพารักษ์ พระทองคำ บัวใหญ่
๗	นครพนม	๒	๖	๕๔	นาหว้า โพนสวรรค์
๘	มหาสารคาม	๔	๒๗	๓๑๑	กันทรวิชัย โกสุมพิสัย ชื่นชม เชียงยืน
๙	บุรีรัมย์	๓	๗	๓๒	เมือง พลับพลาชัย ห้วยราช
๑๐	กาญจนบุรี	๒	๖	๔๗	ห้วยกระเจา ท่าม่วง
๑๑	เพชรบุรี	๒	๒	๑๐	ชะอำ แก่งกระจาน
๑๒	สระแก้ว	๔	๒๘	๒๔๖	โคกสูง วัฒนานคร ตาพระยา อรัญประเทศ
รวม ๑๒ จังหวัด		๔๗	๒๑๗	๑,๙๐๒	

๙. การคาดหมายลักษณะอากาศ ๗ วันข้างหน้า (ระหว่างวันที่ ๒๙ กุมภาพันธ์ - ๖ มีนาคม ๒๕๕๙)

ในช่วงวันที่ ๒๙ ก.พ. - ๒ มี.ค. บริเวณความกดอากาศสูงกำลังแรงจากประเทศจีนยังคงแผ่เสริมลงมาปกคลุมบริเวณประเทศไทยและทะเลจีนใต้ ประกอบกับมีลมตะวันตกในระดับบนปกคลุมบริเวณภาคเหนือตอนบน ลักษณะเช่นนี้ทำให้ประเทศไทยตอนบนมีอากาศหนาวเย็นกับมีลมแรง โดยภาคเหนือจะมีอุณหภูมิลดลง ๒-๔ องศาเซลเซียส สำหรับมรสุมตะวันออกเฉียงเหนือที่พัดปกคลุมอ่าวไทยและภาคใต้ยังคงมีกำลังแรง ลักษณะเช่นนี้ทำให้คลื่นลมบริเวณอ่าวไทยมีคลื่นสูง ๒-๓ เมตร

ส่วนในช่วงวันที่ ๓ - ๖ มี.ค. บริเวณความกดอากาศสูงที่ปกคลุมประเทศไทยตอนบนจะมีกำลังอ่อนลง ทำให้บริเวณดังกล่าวมีอุณหภูมิสูงขึ้นแต่ยังคงมีอากาศเย็นกับมีหมอกในตอนเช้าและหมอกหนาในบางพื้นที่ สำหรับมรสุมตะวันออกเฉียงเหนือที่พัดปกคลุมอ่าวไทยและภาคใต้จะมีกำลังอ่อนลง ทำให้คลื่นลมบริเวณอ่าวไทยจะมีกำลังอ่อนลงตามด้วย

จึงเรียนมาเพื่อโปรดทราบ

นายสุพจน์ โตวิจักษณ์ชัยกุล
อธิบดีกรมทรัพยากรน้ำ