



รายงานการเฝ้าระวังติดตามสถานการณ์น้ำ ๒๔ ชั่วโมง

ศูนย์ป้องกันวิกฤติน้ำ กรมทรัพยากรน้ำ กระทรวงทรัพยากรธรรมชาติและสิ่งแวดล้อม
โทรศัพท์ ๐ ๒๒๔๘ ๖๖๓๑ โทรสาร ๐ ๒๒๔๘ ๖๖๒๙ <http://www.dwr.go.th>

รายงานฉบับที่ ๗๓๙/๒๕๖๐

เวลา ๑๕.๐๐ น.

วันที่ ๑๐ มกราคม ๒๕๖๐

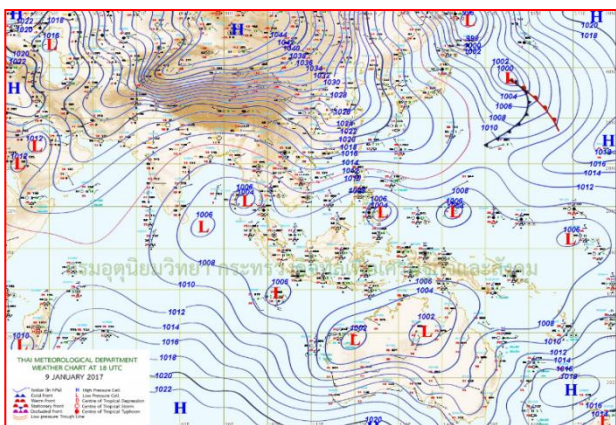
เรื่อง รายงานการเฝ้าระวังติดตามสถานการณ์น้ำ ๒๔ ชั่วโมง

เรียน รมว.ทส. เลขานุการ รมว.ทส. ปกท.ทส. รอง ปกท.ทส. อทน. รอง อทน. และหน่วยงานที่เกี่ยวข้อง

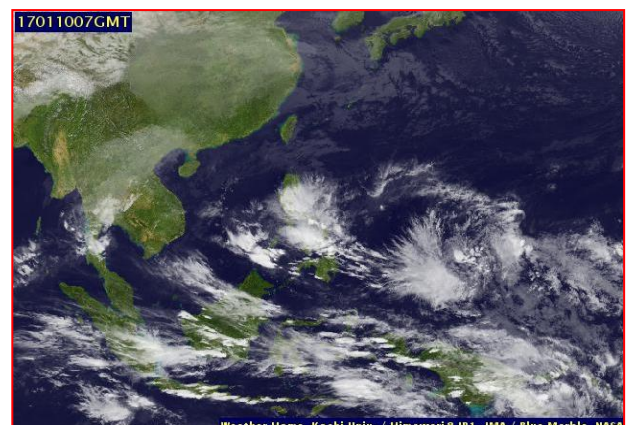
กรมทรัพยากรน้ำขอรายงานการเฝ้าระวังและติดตามสถานการณ์น้ำ ประจำวันที่ ๑๐ มกราคม ๒๕๖๐ ดังนี้

๑. สภาพอากาศ ณ เวลา ๑๒.๐๐ น. (ที่มา: กรมอุตุนิยมวิทยา)

พยากรณ์อากาศ ๒๔ ชั่วโมงข้างหน้า บริเวณจังหวัดเพชรบุรีและประจวบคีรีขันธ์ยังคงมีฝนตกหนักบางแห่งต่อไปอีก ๑ วัน ขอให้ประชาชนบริเวณดังกล่าวระมัดระวังอันตรายจากฝนตกหนัก และปริมาณฝนที่ตกสะสม ที่อาจเกิดน้ำท่วมฉับพลัน น้ำป่าไหลหลาก ดินโคลนถล่มได้ และขอให้ประชาชนติดตามข่าวพยากรณ์อากาศจากกรมอุตุนิยมวิทยาและข่าวสารจากหน่วยงานราชการอย่างใกล้ชิด ส่วนภาคใต้ตั้งแต่จังหวัดชุมพรลงไปฝนมีแนวโน้มลดลง สำหรับภาคกลางตอนล่าง ภาคตะวันออก และกรุงเทพมหานครและปริมณฑล มีฝนเล็กน้อยถึงปานกลาง ส่วนคลื่นลมบริเวณทะเลอันดามันตอนบนมีกำลังแรง โดยมีคลื่นสูง ๒-๓ เมตร ขอให้ชาวเรือเดินเรือด้วยความระมัดระวัง เรือเล็กควรงดออกจากฝั่งต่อไปอีก ๑ วัน

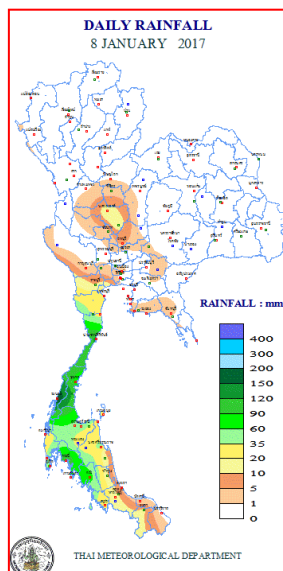


แผนที่อากาศ วันที่ ๑๐ ม.ค. ๒๕๖๐ เวลา ๐๑.๐๐ น.



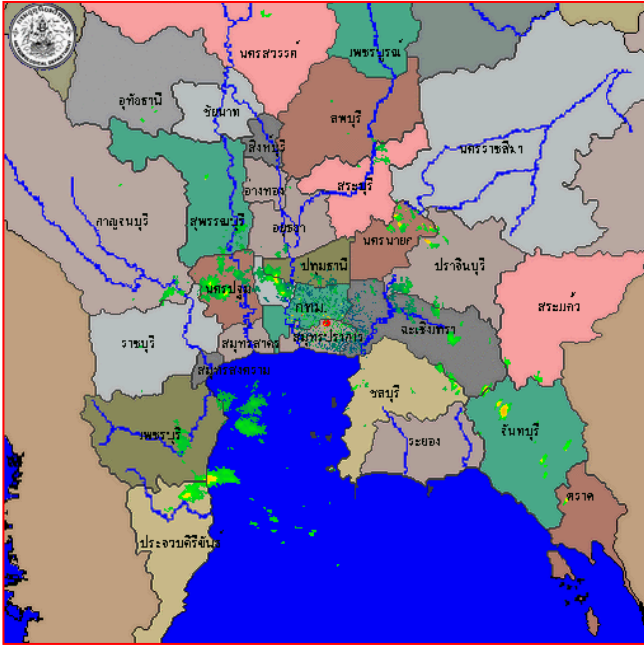
ภาพถ่ายจากดาวเทียม วันที่ ๑๐ ม.ค. ๒๕๖๐ เวลา ๑๔.๐๐ น.

๒. ปริมาณฝนสะสม ณ เวลา ๐๗.๐๐ น. (เมื่อวาน) - ๐๗.๐๐ น. (วันนี้) (ที่มา: กรมอุตุนิยมวิทยา)

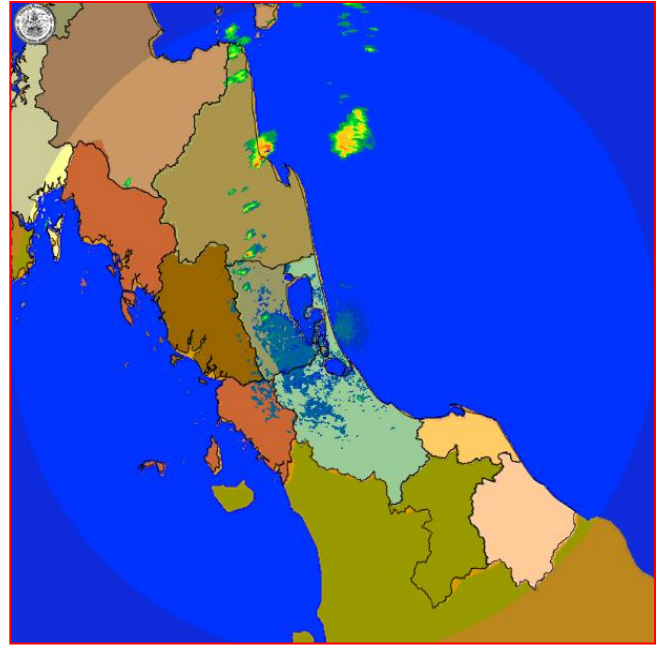


จุดตรวจวัด	ปริมาณฝน (มม.)
จ.เพชรบุรี	๙๙.๑
จ.นครศรีธรรมราช (สภข.)	๖๔.๙
จ.ชลบุรี (พัทยา)	๕๑.๔
จ.สมุทรสงคราม	๔๒.๓
จ.กระบี่	๓๗.๑
จ.บุรีรัมย์	๓๗.๐
กรุงเทพฯ บางนา สภข.	๓๖.๗

๓. เรดาร์ตรวจอากาศ ณ วันที่ ๑๐ มกราคม ๒๕๖๐ (ที่มา: กรมอุตุนิยมวิทยา)



สถานีสุวรรณภูมิ เวลา ๑๔.๓๐ น.



สถานีสงขลา เวลา ๑๔.๔๕ น.

จากเรดาร์ตรวจอากาศ จะพบว่ามียกลุ่มเมฆฝนกระจายบริเวณภาคกลาง ภาคตะวันออก และภาคใต้

๔. สถานการณ์น้ำในอ่างเก็บน้ำขนาดใหญ่ ณ วันที่ ๑๐ มกราคม ๒๕๖๐ (ที่มา: กรมชลประทาน)

สภาพน้ำในอ่างเก็บน้ำขนาดใหญ่ ปริมาณน้ำในอ่างฯ ๔๘,๗๐๔ ล้าน ลบ.ม. คิดเป็นร้อยละ ๖๙ (ปริมาณน้ำใช้การได้ ๒๕,๑๑๗ ล้าน ลบ.ม. คิดเป็นร้อยละ ๕๓) ปริมาณน้ำในอ่างฯ เทียบกับปี ๒๕๕๘ (๓๙,๒๓๔ ล้าน ลบ.ม. คิดเป็นร้อยละ ๕๕) มากกว่าปี ๒๕๕๘ จำนวน ๙,๔๗๐ ล้าน ลบ.ม. ปริมาณน้ำไหลลงอ่างฯ จำนวน ๖๓.๔๔ ล้าน ลบ.ม. ปริมาณน้ำระบายจำนวน ๘๗.๒๙ ล้าน ลบ.ม. สามารถรับน้ำได้อีก ๒๒,๐๕๓ ล้าน ลบ.ม. ในช่วงฤดูแล้งตั้งแต่วันที่ ๑ พฤศจิกายน ๒๕๕๙ ถึงปัจจุบัน ปริมาณน้ำไหลลงอ่างฯสะสม จำนวน ๔,๘๘๙ ลบ.ม. ปริมาณน้ำระบายสะสม จำนวน ๔,๔๘๐ ล้าน ลบ.ม.

อ่างเก็บน้ำ	ปริมาณ น้ำในอ่าง		ปริมาณ น้ำใช้การได้		ปริมาณ น้ำไหลลงอ่าง		ปริมาณ น้ำระบาย		ปริมาณน้ำ รับได้อีก (ล้าน ม. ^๓) (ความจุที่ รนส.- ปริมาณน้ำ ปัจจุบัน)
	ปริมาณ (ล้าน ม. ^๓)	% น้ำเก็บ กัก	ปริมาณ (ล้าน ม. ^๓)	% น้ำใช้ การ	วันนี้ (ล้าน ม. ^๓)	เมื่อวาน (ล้าน ม. ^๓)	วันนี้ (ล้าน ม. ^๓)	เมื่อวาน (ล้าน ม. ^๓)	
๑.ภูมิพล	๖,๙๕๑	๕๒	๓,๑๕๑	๓๓	๒.๘๓	๒.๕๗	๑๑.๐๐	๙.๐๐	๖,๕๑๑
๒.สิริกิติ์	๗,๑๒๑	๗๕	๔,๒๗๑	๖๔	๓.๔๐	๓.๕๑	๒๕.๑๖	๒๕.๓๐	๓,๕๑๙
๓.จุฬารัตน์	๑๕๐	๙๑	๑๑๓	๘๙	๐.๐๓	๑๖๑	๐.๐๐	๐.๔๙	๕๗
๔.อุบลรัตน์	๒,๐๓๓	๘๔	๑,๔๕๒	๗๙	๐.๐๐	๑.๖๔	๘.๔๑	๖.๙๙	๓๙๘
๕.ลำปาว	๑,๐๕๕	๕๓	๙๕๕	๕๑	๒.๖๑	๐.๐๐	๔.๗๕	๐.๑๐	๑,๓๙๕
๖.สิรินธร	๑,๕๕๐	๗๙	๗๑๙	๖๓	๐.๐๐	๐.๐๐	๒.๐๐	๐.๔๑	๔๑๖
๗.ป่าสักชลสิทธิ์	๘๑๘	๘๕	๘๑๕	๘๕	๔.๐๓	๕.๗๘	๕.๒๔	๕.๒๔	๑๔๒
๘.ศรีนครินทร์	๑๓,๕๖๐	๗๘	๓,๒๙๕	๔๔	๗.๘๗	๑.๗๙	๖.๐๑	๕.๙๙	๕,๒๙๐
๙.วีรลพการณ	๕,๖๓๐	๖๔	๒,๖๑๘	๔๕	๑.๙๓	๐.๐๐	๑๐.๐๔	๑๐.๑๓	๕,๓๗๐
๑๐.ขุนด่านปราการชล	๑๙๒	๘๖	๑๘๗	๘๕	๐.๐๑	๐.๐๑	๒.๔๔	๒.๔๔	๓๔
๑๑.รัชชประภา	๔,๙๗๔	๘๘	๓,๖๒๒	๘๔	๑๗.๓๙	๑๓.๙๘	๐.๐๐	๐.๐๐	๑,๖๔๖
๑๒.บางบาล	๗๔๔	๕๑	๔๖๘	๔๐	๔.๘๙	๘.๑๖	๐.๐๐	๐.๐๐	๙๓๐

๕. สถานการณ์น้ำในประเทศ ณ วันที่ ๖ - ๑๐ มกราคม ๒๕๖๐ (ที่มา: กรมชลประทาน)

สถานี	แม่น้ำ	อำเภอ	จังหวัด	ระดับตลิ่ง (ม.รทก.)	ระดับน้ำ (ม.รทก.)					แนวโน้ม
					ศุกร์	เสาร์	อาทิตย์	จันทร์	อังคาร	
					๖ ม.ค.	๗ ม.ค.	๘ ม.ค.	๙ ม.ค.	๑๐ ม.ค.	
P.๑	ปิง	เมือง	เชียงใหม่	๓.๗๐	๑.๒๗	๑.๒๙	๑.๓๑	๑.๒๒	๑.๒๒	ลดลง
W.๑C	วัง	เมือง	ลำปาง	๕.๒๐	-๐.๕๗	-๐.๖๐	-๐.๖๖	-๐.๖๖	-๐.๖๖	ทรงตัว
Y.๔	ยม	เมือง	สุโขทัย	๗.๔๕	๑.๒๔	๑.๐๒	๐.๘๑	๐.๕๖	๐.๕๒	ลดลง
N.๗A	น่าน	เมือง	พิจิตร	๑๐.๗๘	๒.๙๑	๒.๙๓	๒.๗๖	๒.๘๙	๒.๙๕	เพิ่มขึ้น
C.๑๓	เจ้าพระยา	สรรพยา	ชัยนาท	๑๖.๓๔	๑๕.๐๐	๑๔.๙๑	๑๔.๘๕	๑๔.๘๓	๑๔.๘๐	ลดลง
M.๖A	มูล	สตึก	บุรีรัมย์	๖.๐๐	๐.๙๙	๐.๙๔	๐.๘๙	๐.๘๙	๐.๘๖	ลดลง
M.๗	มูล	เมือง	อุบลราชธานี	๗.๐๐	๑.๖๘	๑.๖๖	๑.๖๕	๑.๖๔	๑.๖๓	ลดลง
M.๑๙๑	ลำตะคอง	เมือง	นครราชสีมา	๓.๐๐	๐.๗๔	๐.๖๙	๐.๖๙	๐.๗๑	๐.๘๕	เพิ่มขึ้น
M.๑๕๙	ลำชี	จอมพระ	สุรินทร์	๑๑.๓๐	๒.๑๐	๒.๐๐	๒.๓๕	๒.๓๓	๒.๒๖	ลดลง
M.๙๕	ลำเสียวใหญ่	สุวรรณภูมิ	ร้อยเอ็ด	๓.๒๐	๒.๒๗	๒.๒๖	๒.๒๖	๒.๒๓	๒.๒๒	ลดลง
X.๖๔	คลองท่าแซะ	ท่าแซะ	ชุมพร	๑๗.๑๓	๑๒.๑๔	๑๔.๖๕	๑๓.๓๖	๑๕.๗๕	๑๗.๒๗	เพิ่มขึ้น
X.๑๔๙	คลองกลาย	นบพิตำ	นครศรีธรรมราช	๓๓.๙๖	๓๑.๔๐	๓๐.๘๘	๓๐.๗๒	๓๐.๔๘	๓๐.๑๒	ลดลง
X.๒๗๔	แม่น้ำโก-ลก	แว้ง	นราธิวาส	๒๒.๔๐	๒๐.๒๒	๒๐.๐๖	๒๐.๒๖	๑๙.๗๘	๑๙.๖๔	ลดลง
X.๓๗A	แม่น้ำตาปี	พระแสง	สุราษฎร์ธานี	๑๐.๗๖	๙.๗๐	๑๐.๒๖	๑๑.๐๓	๑๑.๔๓	๑๒.๐๔	เพิ่มขึ้น

*** ยังไม่ได้รับรายงาน

๖. สถานการณ์น้ำในพื้นที่ลุ่มน้ำโขง ณ วันที่ ๙ มกราคม ๒๕๖๐ (ที่มา:MRC: Mekong River Commission)

สถานี	ระดับตลิ่ง(เมตร)	ระดับน้ำ (เมตร)	ต่ำกว่าระดับตลิ่ง (เมตร)	แนวโน้ม
อ.เชียงแสน จ.เชียงราย	๑๒.๘๐	๒.๖๖	๑๐.๑๔	ลดลง
อ.เชียงคาน จ.เลย	๑๖.๐๐	๖.๒๓	๙.๗๗	เพิ่มขึ้น
อ.เมือง จ.หนองคาย	๑๒.๒๐	๓.๐๔	๙.๑๖	เพิ่มขึ้น
อ.เมือง จ.นครพนม	๑๒.๕๐	๒.๓๕	๑๐.๑๕	ลดลง
อ.เมือง จ.มุกดาหาร	๑๒.๐๐	๒.๕๙	๙.๔๑	เพิ่มขึ้น
อ.โขงเจียม จ.อุบลราชธานี	๑๔.๕๐	๒.๙๒	๑๑.๕๘	เพิ่มขึ้น

**๖. สถานการณ์เตือนภัย Early Warning ณ วันที่ ๑๐ มกราคม ๒๕๖๐ (ที่มา: สำนักวิจัย พัฒนาและอุทกวิทยา กรมทรัพยากรน้ำ)
[เวลา ๐๘.๐๐ น. - ๑๕.๐๐ น. (วันนี้)]**

การแจ้งเตือน	สถานี	การแจ้งเตือน
เตือนสีแดง (อพยพ)	-	-
เตือนสีเหลือง (เตือนภัย)	-	-
เตือนสีเขียว (เฝ้าระวัง)	บ้านสวนใหญ่พัฒนา ต.ป่าเต็ง อ.แก่งกระจาน จ.เพชรบุรี	ระดับน้ำ ๒.๓๕ เมตร ระดับวิกฤต ๔.๕๐ เมตร

*ได้รับข้อมูลจากทาง Social Media โดยโปรแกรม Line ศูนย์อุทกภัย ทน.

๗. สถานการณ์ธรณีพิบัติ ณ วันที่ ๑๐ มกราคม ๒๕๖๐ (ที่มา : กรมทรัพยากรธรณี)

ประกาศเฝ้าระวังภัยดินถล่มและน้ำป่าไหลหลากในพื้นที่เสี่ยงภัยโดยเฉพาะในพื้นที่ ประจวบคีรีขันธ์ ชุมพร นครศรีธรรมราช สุราษฎร์ธานีระนอง พังงา กระบี่ พัทลุง และสงขลา

๘. เหตุการณ์วิกฤตน้ำปัจจุบัน ณ วันที่ ๑๐ มกราคม ๒๕๖๐ [เวลา ๐๘.๐๐ น. - ๑๕.๐๐ น. (วันนี้)]

จ.สงขลา - สถานการณ์น้ำท่วมที่ อ.ระโนด ในวันนี้มีแนวโน้มดีขึ้น ระดับน้ำเริ่มนิ่ง และลดลงแล้วประมาณ ๒๐ เซนติเมตร แต่ภาพรวมของทั้ง ๕ อำเภอริมทะเลสาบสงขลา ทั้ง อ.ระโนด อ.กระแสสินธุ์ อ.สทิงพระ อ.สิงหนคร และ อ.ควนเนียง ขณะนี้ยังถือว่ายังไม่พ้นวิกฤต และระดับน้ำยังท่วมสูงเฉลี่ยประมาณ ๑ เมตร และเป็นครั้งที่หนักหนายาวนานที่สุด และหนึ่งในปัญหาใหญ่ขณะนี้คือ สิ่งของบรรเทาทุกข์ที่ยังเข้าไปไม่ถึง และยังไม่เพียงพอต่อความต้องการของประชาชนที่ประสบภัยน้ำท่วม

จ.พัทลุง - สถานการณ์น้ำท่วมในพื้นที่ ๕ อำเภอของ จ.พัทลุง ประกอบด้วย อ.ควนขนุน อ.เมือง อ.บางแก้ว อ.เขาชัยสน และ อ.ปากพะยูน ยังทรงตัว แม้ไม่มีฝนตกลงมาเพิ่มเติม โดยบ้านเรือนประชาชน พื้นที่การเกษตร สวนยาง สวนปาล์มน้ำมัน และนาข้าว ยังมีน้ำท่วมขังสูง ส่วนเส้นทางระหว่างหมู่บ้าน หลายเส้นทางรถยังไม่สามารถผ่านไปมาได้ ชาวบ้านต้องเดินลุยน้ำ หรือใช้เรือในการเดินทางเข้า-ออกหมู่บ้าน

จ.ประจวบคีรีขันธ์ - ในพื้นที่ อ.บางสะพาน จ.ประจวบคีรีขันธ์ ขณะนี้ทั่วทุกจุดทั้งอำเภอกำลังได้รับผลกระทบจากน้ำป่าไหลหลาก แม้ล่าสุด จะไม่มีมวลน้ำหลากลงมาจากเทือกเขาตะนาวศรีเพิ่มเติม แต่หลายพื้นที่ก็ยังคงมีน้ำท่วมขังอยู่ด้วยระดับสูงสุดกว่า ๑ เมตร นอกจากนี้ ยังพบมีคอสะพานบริเวณถนนเพชรเกษม จุดเลยแยกเลี้ยวเข้า อ.บางสะพาน ขาล่องใต้ หลักกม.ที่ ๓๖๕+๘๐๐ รวมถึงขาขึ้น กทม.ชำรุดเสียหาย เบื้องต้น หลายหน่วยงานอยู่ระหว่างเร่งให้ความช่วยเหลือ เพื่อเป็นการบรรเทาความเดือดร้อนชั่วคราวแล้ว

๙. สถานการณ์อุทกภัย ณ วันที่ ๑๐ มกราคม ๒๕๖๐ (ที่มา : กรมป้องกันและบรรเทาสาธารณภัย)

สถานการณ์อุทกภัย วาตภัย และน้ำป่าไหลหลาก ในพื้นที่จังหวัดภาคใต้

ตั้งแต่วันที่ ๑ มกราคม ๒๕๖๐ - ปัจจุบัน ยังคงมีสถานการณ์ ๑๒ จังหวัด (พัทลุง นราธิวาส ยะลา สงขลา ปัตตานี ตรัง สุราษฎร์ธานี นครศรีธรรมราช ชุมพร ระนอง กระบี่ ประจวบคีรีขันธ์) ๑๑ อำเภอ ๖๖๓ ตำบล ๔,๙๙๓ หมู่บ้าน ๓๖๙,๖๘๐ ครัวเรือน ๑,๑๐๕,๗๓๑ คน เสียชีวิต ๒๕ ราย สูญหาย ๒ ราย

ความเสียหายด้านสิ่งสาธารณประโยชน์ ประกอบด้วย สถานที่ราชการ ๕ แห่ง ถนน ๒๑๘ จุด คอสะพาน ๕๙ แห่ง ท่อระบายน้ำ ๑๒ แห่ง ฝาย ๑๒ แห่ง โรงเรียน ๑๑ แห่ง วัด/มัสยิด ๕ แห่ง

- จังหวัดที่สถานการณ์คลี่คลายแล้ว ๑ จ. (ยะลา)
- ปัจจุบันยังคงได้รับผลกระทบจำนวน ๑๑ จ. ๙๒ อ. ๕๕๖ ต. ๔,๒๙๙ ม.

๑๐. การคาดหมายลักษณะอากาศ ๗ วันข้างหน้า (ระหว่างวันที่ ๑๐ - ๑๖ มกราคม ๒๕๖๐)

ในช่วงวันที่ ๑๑-๑๔ ม.ค. ๖๐ ภาคเหนือ ภาคตะวันออกเฉียงเหนือ ภาคกลาง ภาคตะวันออก รวมทั้งกรุงเทพมหานคร และปริมณฑลมีฝนเพิ่มขึ้น สำหรับภาคใต้จะมีฝนลดลง ส่วนคลื่นลมบริเวณอันดามันมีคลื่นสูงประมาณ ๒ เมตร ส่วนในช่วงวันที่ ๑๕-๑๖ ม.ค. ๖๐ จะมีอากาศเย็นและอุณหภูมิลดลง ๒-๓ องศาเซลเซียส สำหรับมรสุมตะวันออกเฉียงเหนือที่พัดปกคลุมภาคใต้และอ่าวไทยมีกำลังแรงขึ้น ทำให้ภาคใต้มีฝนเพิ่มขึ้น และคลื่นลมมีกำลังแรงขึ้น

ข้อควรระวัง ในช่วงวันที่ ๑๑-๑๔ ม.ค. ๖๐ ขอให้ประชาชนบริเวณภาคเหนือ ภาคตะวันออกเฉียงเหนือ ภาคกลาง ภาคตะวันออก รวมทั้งกรุงเทพมหานครและปริมณฑลดูแลสุขภาพเนื่องจากฝนที่ตกในระยะแรกและอุณหภูมิลดลงในช่วงหลังของสัปดาห์ไว้ด้วย ส่วนในช่วงวันที่ ๑๕-๑๖ ม.ค. ๖๐ ประชาชนในภาคใต้ตอนบนระวังอันตรายจากฝนตกหนัก และปริมาณฝนที่ตกสะสม ส่วนชาวเรือบริเวณอ่าวไทยและทะเลอันดามันควรเดินเรือด้วยความระมัดระวัง และเรือเล็กควรงดออกจากฝั่งในช่วงเวลาดังกล่าว

จึงเรียนมาเพื่อโปรดทราบ

นายวรศาสตร์ อภัยพงษ์
อธิบดีกรมทรัพยากรน้ำ