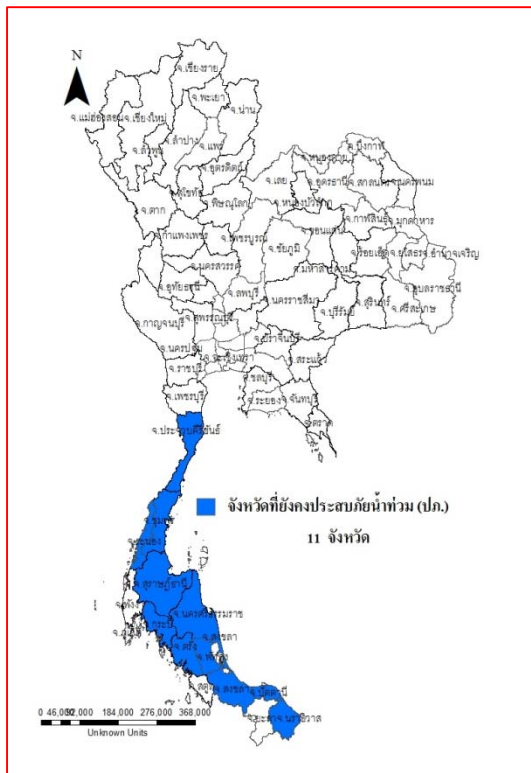




รายงานสถานการณ์น้ำ ศูนย์ป้องกันวิกฤติน้ำ กรมทรัพยากรน้ำ วันพุธที่ ๑๑ มกราคม ๒๕๖๐

สภาวะอากาศ บริเวณจังหวัดเพชรบุรีและประจวบคีรีขันธ์ยังคงมีฝนตกหนักถึงหนักมากบางแห่งต่อไปอีก ๑ วัน ส่วนภาคใต้ตอนล่างมีฝนลดลง ขอให้ประชาชนบริเวณดังกล่าวระมัดระวังอันตรายจากฝนตกหนักถึงหนักมาก และปริมาณฝนที่ตกสะสมที่อาจเกิดน้ำท่วมฉับพลัน น้ำป่าไหลหลาก และขอให้ประชาชนติดตามข่าวพยากรณ์อากาศจากกรมอุตุนิยมวิทยาอย่างใกล้ชิด ส่วนคลื่นลมบริเวณอ่าวไทยและทะเลอันดามันมีกำลังแรง โดยมีคลื่นสูง ๒-๓ เมตร ขอให้ชาวเรือเดินเรือด้วยความระมัดระวังเรือเล็กควรงดออกจากฝั่งต่อไปอีก ๑ วัน



สถานการณ์น้ำ

- กรมอุตุนิยมวิทยา เผยฝนจ่อถล่มประจวบฯอีกระลอก ภาคใต้ตอนบนมรสุม-ลมแรง
- จ.พิจิตร ชวานาลุ่มน้ำยมรวมตัววังอู่ทกข์หลังเจ็ยกัยแล้ง
- จ.เพชรบุรี ฝนถล่ม ๓ วัน ถนนเพชรเกษมทั้งขาขึ้น กทมล่องใต้จม-
- จ.ประจวบคีรีขันธ์ ระบุระดับน้ำรพ.บางสะพานลดลง-ย้ายผู้ป่วยหนักไปรพ.ประจวบฯ
- จ.ชุมพร น้ำท่วมแนวโน้มน้ำขึ้น-หลังสวนคลี่คลาย
- จ.นครศรีธรรมราช หัวไทรจมทั้งอำเภอ ๑๑ ตำบล-หนักสุดระดับน้ำ ๒ เมตร
- จ.กระบี่ น้ำป่าทะลัก อ.เขาพนมสูญหาย ๑ บ้านพัง ๑๐ หลัง
- จ.ตรัง ชาวคลองลูขอแรงทหารช่วยเก็บข้าวนาปี หลังโดนน้ำท่วมหนัก
- จ.พัทลุง น้ำยังท่วม ๕ อ.ริมทะเลสาบชาวบ้านเดือดร้อน
- จ.สงขลา น้ำยังท่วมริมทะเลสาบ ๕ อ.ปชช.ใช้ชีวิตลำบาก

สถานการณ์น้ำต่างประเทศ

การช่วยเหลือ

สถานการณ์น้ำ

ระดับน้ำในแม่น้ำโขง ที่มาข้อมูล : สรุปสถานการณ์น้ำประจำวัน : ศูนย์ประมวลวิเคราะห์สถานการณ์น้ำ กรมชลประทานระดับน้ำแม่น้ำโขง ณ วันที่ ๙ มกราคม ๒๕๖๐ ที่สถานีเชียงแสน เชียงคาน หนองคาย นครพนม มุกดาหาร และโขงเจียม วัดได้ ๒.๖๖. ๖.๒๓ ๓.๐๔ ๒.๓๕ ๒.๕๙ และ ๒.๙๒ เมตร ตามลำดับ เปรียบเทียบกับตลิ่ง มีค่าเท่ากับ -๑๐.๑๔ -๙.๗๗ ๙.๑๖ -๑๐.๑๕ -๙.๔๑ และ -๑๑.๕๘ เมตร ตามลำดับ **แนวโน้มระดับน้ำท่า** สถานีเชียงคาน สถานีหนองคาย สถานีมุกดาหาร สถานีอุบลราชธานี มีแนวโน้มระดับน้ำเพิ่มขึ้น สถานีเชียงแสน สถานีนครพนม มีแนวโน้มระดับน้ำลดลง

ระดับน้ำและคุณภาพน้ำของกลุ่มน้ำสงขลา สถานการณ์น้ำในลำน้ำโดยทั่วไปยังคงอยู่ในภาวะปกติ(ระดับน้ำต่ำกว่าระดับตลิ่งต่ำสุด) ระดับน้ำในลำน้ำส่วนใหญ่มีแนวโน้มลดลง อย่างไรก็ตามขอให้ประชาชนในพื้นที่เสี่ยงภัยติดตามเฝ้าระวังสถานการณ์น้ำอย่างใกล้ชิดเนื่องจากปริมาณฝนที่ตกหนักและฝนที่ตกสะสมในระยะสถานการณ์น้ำท่า (๕ ม.ค.- ๙ ม.ค.๒๕๖๐) (ที่มา: กรมชลประทาน) สถานีคลองลำ อ.ศรีนครินทร์ จ.พัทลุง สถานีคลองนุ้ย อ.เมือง จ.พัทลุง สถานีคลองหระ อ.หาดใหญ่ จ.สงขลา สถานีคลองอู่ตะเภา อ.หาดใหญ่ จ.สงขลา สถานีคลองอู่ตะเภา อ.คลองหอยโข่ง จ.สงขลา สถานีคลองอู่ตะเภา อ.สะเดา จ.สงขลา วัดปริมาณน้ำได้ ๔๘.๕๐ ๐.๖๐ ๕.๘๐ ๑๖๙.๐๐ ๑๘๘.๐๐ และ ๙๘.๓๐ ลบม/วินาที

สถานีตรวจวัดระดับน้ำ (CCTV) ณ วันที่ ๑๐ มกราคม ๒๕๖๐ การตรวจวัดระดับน้ำจากกล้อง (CCTV) ระดับน้ำส่วนใหญ่อยู่ในเกณฑ์ปกติ ยกเว้นที่สถานี ร.ร.อนุบาลบางสะพาน อ.บางสะพาน จ.ประจวบคีรีขันธ์ อยู่ในเกณฑ์น้ำท่วม

| จังหวัด | สถานที่ตั้งกล้อง | แม่น้ำ/ คูน้ำ | วิกฤติ | วิกฤติ | ระดับน้ำ (ม.รทก.) | | | สถานการณ์ | หมายเหตุ |
|-------------------|---------------------------------------|-------------------------------------|-------------------|------------------|-------------------|--------|---------|-----------|----------|
| | | | น้ำแล้ง | น้ำท่วม | พ.ศ.2560 | | | | |
| | | | ระดับ น้อยกว่า | ระดับ มากกว่า | 8 ม.ค. | 9 ม.ค. | 10 ม.ค. | | |
| จ.นครสวรรค์ | หาดเสลา อ.เก้าเลี้ยว | ปิง | - | 32.53 | 27.97 | 27.97 | 27.97 | น้ำปกติ | ↔ |
| จ.ลำปาง | วัดเกาะวาลุการาม อ.เมือง | วัง | 230.09 | 234.50 | 228.88 | 228.88 | 228.88 | น้ำปกติ | ↔ |
| จ.สุโขทัย | สะพานพระแม่ย่า อ.เมือง | ยม | 42.48 | 48.59 | 44.10 | 43.90 | 43.90 | น้ำปกติ | ↔ |
| จ.อุตรดิตถ์ | สะพานท่าเสา อ.เมือง | น่าน | 49.22 | 56.91 | 55.35 | 55.30 | 55.20 | น้ำปกติ | ↓ |
| จ.น่าน | สะพานนครน่านพัฒนา อ.เมือง | | 192.17 | 197.73 | 192.00 | 192.00 | 192.00 | น้ำปกติ | ↔ |
| จ.พิษณุโลก | สะพานสุพรรณกัลยา อ.เมือง | น่าน | 33.98 | 44.52 | 36.80 | 36.75 | 36.75 | น้ำปกติ | ↔ |
| จ.นครพนม | เทศบาล ต.นาแก อ.นาแก | ห้วยน้ำก่ำ/โขงอีสาน | 139.05 | 142.42 | 142.13 | 142.13 | 142.03 | น้ำปกติ | ↓ |
| จ.ขอนแก่น | บ้านเหล่านกขุม อ.เมือง | ชี | 142.78 | 149.71 | 145.30 | 145.20 | 145.20 | น้ำปกติ | ↔ |
| จ.บุรีรัมย์ | สี่คึก อ.สี่คึก | มูล | 123.13 | 128.76 | 125.20 | 125.20 | 125.20 | น้ำปกติ | ↔ |
| จ.สิงห์บุรี | เชิงสะพานสิงห์บุรี อ.เมือง | เจ้าพระยา | 3.45 | 11.50 | 2.00 | 2.00 | 2.00 | น้ำปกติ | ↔ |
| จ.พระนครศรีอยุธยา | อ.เสนา | น้อย/เจ้าพระยา | 2.00 | 5.00 | 0.80 | 1.10 | 1.25 | น้ำปกติ | ↑ |
| จ.พระนครศรีอยุธยา | บ้านป้อม อ.พระนครศรีอยุธยา | เจ้าพระยา | - | - | 0.20 | 0.40 | 0.60 | น้ำปกติ | ↑ |
| จ.อุทัยธานี | เชิงสะพานบริรักษ์ อ.เมือง | สะแกกรัง | 15.16 | 19.90 | 4.90 | 4.90 | 4.90 | น้ำปกติ | ↔ |
| จ.สมุทรสาคร | สะพานข้ามแม่น้ำท่าจีน3 อ.เมือง | ท่าจีน | -5.11 | 0.57 | 0.26 | 0.16 | 0.11 | น้ำปกติ | ↓ |
| จ.สุพรรณบุรี | สะพานวัดพระรูป อ.เมือง | ท่าจีน | -1.26 | 2.75 | -0.06 | -0.06 | 0.04 | น้ำปกติ | ↑ |
| จ.สุพรรณบุรี | สะพานข้ามแม่น้ำท่าจีน ทพพร๑365 อ.สนง. | ท่าจีน | 1.55 | 5.18 | 3.11 | 3.11 | 3.11 | น้ำปกติ | ↔ |
| จ.ชัยนาท | สะพานสามง่ามท่าโบสถ์ อ.หันคา | ท่าจีน | 10.69 | 12.83 | 11.22 | 11.22 | 11.12 | น้ำปกติ | ↔ |
| จ.จันทบุรี | ตรงข้ามวัดจันทาราม อ.เมือง | จันทบุรี/ ชายฝั่งทะเลตะวันออก | 0.20 | 3.73 | 1.05 | 1.20 | 1.25 | น้ำปกติ | ↑ |
| จ.เพชรบุรี | เทศบาลเมืองเพชรบุรี อ.เมือง | เพชรบุรี | - | 3.18 | 1.15 | 1.20 | 1.70 | น้ำปกติ | ↑ |
| จ.ประจวบคีรีขันธ์ | ร.ร.อนุบาลบางสะพาน อ.บางสะพาน | คลองบางสะพาน/ ชายฝั่งทะเลตะวันตก | - | 3.30 | 1.20 | N/A | N/A | น้ำท่วม | ↑ |
| จ.สงขลา | สถานีคลองอู่ตะเภาตอนล่าง อ.หาดใหญ่ | ทะเลสาบสงขลา | - | - | 2.35 | 2.70 | 2.50 | น้ำปกติ | ↓ |

**ม.รทก. คือ เมตรเทียบกับระดับน้ำทะเลปานกลาง

** ระดับน้ำทะเลปานกลาง (Mean Sea Level) หรือ ร.ทก. เป็นค่าการวัด ระดับน้ำทะเลขึ้นสูงสุด (High Tide : HT) และลงต่ำสุด (Low Tide : LT) ของแต่ละวัน ในช่วงระยะเวลาที่กำหนด แล้วนำค่ามาเฉลี่ยเป็นระดับน้ำทะเลปานกลาง สำหรับระยะเวลาที่ทำการรังวัดโดยทั่วไปจะต้องวัดเป็นเวลา ๑๘.๖ ปี ตามวัฏจักรของน้ำ ระดับน้ำทะเลปานกลางของแต่ละบริเวณทั่วโลกอาจจะมีค่าสูงไม่เท่ากัน

ในประเทศไทยใช้เวลาในการวัด ๕ ปี โดยเลือกที่ตำบลเกาะหลัก จังหวัดประจวบคีรีขันธ์ เป็นที่วัด แล้วนำมาหาค่าเฉลี่ย เพื่อใช้เป็นค่าระดับน้ำทะเลปานกลาง ให้มีค่า ๑.๐๐๐ เมตร ทำการถ่ายโยงมายังหมุด BM-A (ซึ่งถือว่าเป็นหมุดหลักฐานหมุดแรกประเทศไทย) ซึ่งมีค่าระดับน้ำทะเลปานกลาง ๑.๔๔๗๗ เมตร

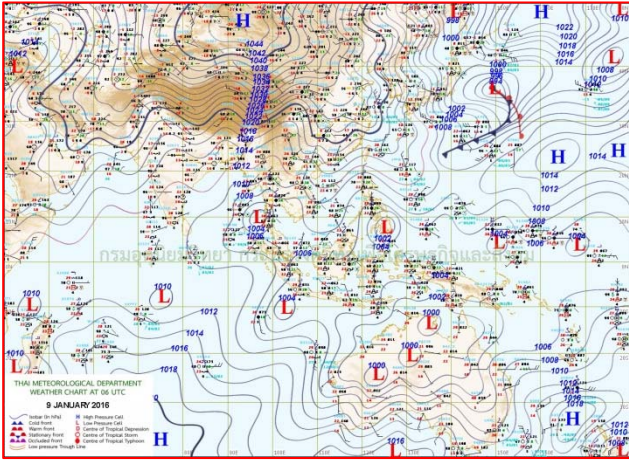
*N/A คือ อ่านค่าระดับจากไม้วัดระดับ (Staff) ไม่ได้ / ไม้วัดระดับ (Staff) ชำรุด

ปริมาณน้ำฝนสูงสุด (มม.)

| จังหวัด | ๕ ม.ค.๕๙ | ๖ ม.ค.๕๙ | ๗ ม.ค.๕๙ | ๘ ม.ค.๕๙ | ๙ ม.ค.๕๙ |
|-------------------|----------|----------|----------|----------|----------|
| จ.นครสวรรค์ | - | - | - | ๒๓.๘ | ๙.๐ |
| จ.ชัยนาท | - | - | - | ๖.๕ | ๐.๔ |
| จ.พระนครศรีอยุธยา | - | - | ๑.๐ | - | ๓.๙ |
| จ.สุพรรณบุรี | - | - | - | ๐.๒ | ๑๒.๒ |
| จ.ลพบุรี | ๐.๘ | - | ๐.๕ | ๖.๑ | ๕.๖ |
| จ.กาญจนบุรี | ๐.๗ | - | ๐.๒ | ๑.๔ | ๑๒.๔ |
| จ.ราชบุรี | ๒.๒ | ๐.๑ | ๐.๓ | ๙.๘ | ๓๔.๓ |
| จ.นครปฐม | - | - | - | ๖.๔ | ๒๓.๑ |
| จ.นนทบุรี | - | - | - | ๓.๖ | ๑๕.๔ |
| จ.ปทุมธานี | - | - | - | - | ๕.๘ |
| จ.สมุทรปราการ | ๒.๐ | ๐.๑ | ๐.๕ | ๑๕.๒ | ๕๒.๑ |
| จ.นครนายก | - | - | - | ๓.๐ | ๕.๑ |
| จ.ปราจีนบุรี | - | - | - | ๒.๙ | ๘.๘ |
| จ.สระแก้ว | ๐.๒ | - | ๔.๒ | ๘.๐ | ๖.๔ |
| จ.ฉะเชิงเทรา | - | - | - | ๑.๐ | ๒๗.๕ |
| จ.ชลบุรี | ๒.๐ | ๑.๒ | ๑๑.๖ | ๕.๖ | ๕๑.๔ |
| จ.ระยอง | ๐.๕ | ๙.๒ | ๒๕.๒ | ๔๐.๔ | ๙๕.๗ |
| จ.จันทบุรี | - | ๐.๗ | ๓๔.๗ | ๔๐.๐ | ๑๑.๘ |
| จ.ตราด | - | ๓.๔ | ๔๐.๐ | ๓.๔ | - |
| จ.เพชรบุรี | - | ๐.๗ | - | ๓๖.๑ | ๙๙.๑ |
| จ.ประจวบคีรีขันธ์ | ๑๑.๒ | ๙.๗ | ๑๐.๖ | ๑๒๔.๕ | ๒๔๔.๗ |
| จ.ชุมพร | ๑๙๐.๐ | ๘๔.๔ | ๔๕.๙ | ๑๒๕.๕ | ๓๑.๐ |
| จ.สุราษฎร์ธานี | ๒๕๗.๘ | ๑๓๕.๖ | ๖๗.๕ | ๑๐๐.๐ | ๗๕.๐ |
| จ.นครศรีธรรมราช | ๖๑๕.๖ | ๑๙๔.๐ | ๑๕๑.๘ | ๖๐.๘ | ๖๔.๙ |
| จ.พัทลุง | ๒๕๐.๐ | ๑๓๐.๐ | ๑๑๐.๐ | ๖๐.๐ | ๑.๐ |
| จ.สงขลา | ๒๐๐.๐ | ๒๙๕.๐ | ๘๕.๐ | ๒๐.๐ | ๔.๑ |
| จ.ปัตตานี | ๑๙๐.๖ | ๑๓๕.๓ | ๑๘๕.๗ | ๑๓.๕ | ๐.๖ |
| จ.ยะลา | ๒.๑ | ๓๔.๒ | ๑๑.๘ | ๑๐.๗ | - |
| จ.นราธิวาส | ๗๓.๘ | ๑๒๐.๒ | ๒๑๘.๐ | ๗.๓ | ๑๗.๕ |
| จ.ระนอง | ๔๑.๕ | ๓๑.๐ | ๑.๒ | ๑๗๖.๓ | ๐.๑ |
| จ.พังงา | ๑๘.๖ | ๑.๒ | ๗.๘ | ๑๖.๘ | ๓๖.๖ |
| จ.กระบี่ | ๑๓.๖ | ๓๕.๔ | ๙๘.๐ | ๑๒๕.๖ | ๓๗.๑ |
| จ.ภูเก็ต | ๑๙.๘ | ๖๐.๖ | ๘๓.๒ | ๖๖.๑ | ๑๘.๑ |
| จ.ตรัง | ๒๒.๒ | ๓๗.๑ | ๑๕๗.๐ | ๗๓.๒ | - |
| จ.สตูล | ๕.๐ | ๑๒.๕ | ๓๐.๓ | ๒๖.๕ | - |

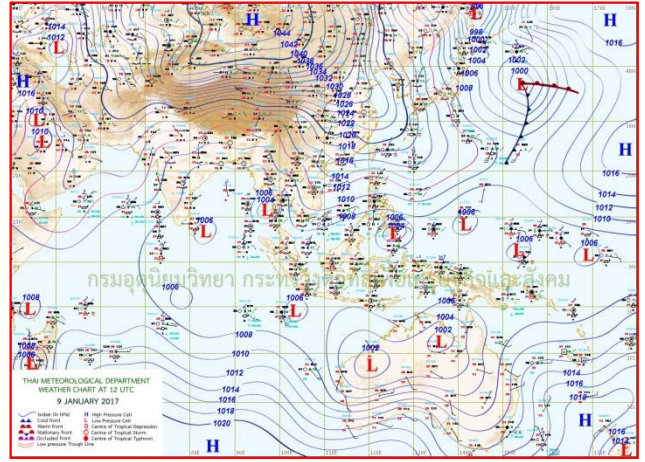


แผนที่อากาศ



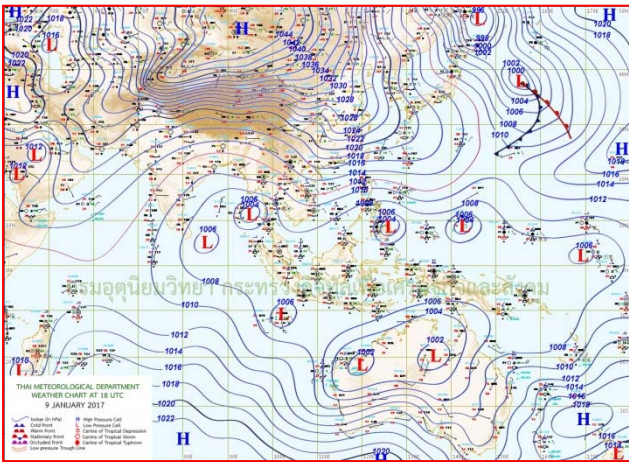
๙ ม.ค.๖๐ เวลา ๐๖:๐๐ น.

๑



๙ ม.ค.๖๐ เวลา ๑๒:๐๐ น.

๒



๑๐ ม.ค.๖๐ เวลา ๑๘:๐๐ น.

๓

๑๐.ม.ค ๖๐ เวลา ๐๗:๐๐ น.

๔

รายงานปริมาณน้ำฝนจากกรมอุตุนิยมวิทยา

วันที่ 10 มกราคม 2560

รายงานฝน เวลา 07.00 น.ของวันที่ 9 มกราคม 2560

| สถานีอุตุนิยมวิทยา | | | | | ปริมาณน้ำฝน24 ชม.(mm) | ปริมาณน้ำฝนสะสม(mm.) | | | | | | | | |
|-------------------------|-----------------------|----------------------|-------------------|---|------------------------------|-----------------------|----------------------|---|---|--|-----------------------|---|---------------------------------|---|
| ภาคเหนือ | | | | | สูงสุด ของประเทศ | 244.7 | 5,883.8 | ภาคใต้ฝั่งตะวันออก | | | | | | |
| สถานีอุตุนิยมวิทยา | ปริมาณน้ำฝน24 ชม.(mm) | ปริมาณน้ำฝนสะสม(mm.) | ปริมาณฝนม.ค.(mm.) | สถานะฝนสะสม ปัจจุบันเทียบกับค่าเฉลี่ย 30 ปี | สูงสุด ของภาคเหนือ | 34.1 | 1,875.7 | สถานีอุตุนิยมวิทยา | ปริมาณน้ำฝน24 ชม.(mm) | ปริมาณน้ำฝนสะสม(mm.) | ปริมาณฝนม.ค.(mm.) | สถานะฝนสะสม ปัจจุบันเทียบกับค่าเฉลี่ย 30 ปี | | |
| | | | | | สูงสุด ของภาคกลาง | 52.1 | 2,086.8 | | | | | | สูงสุด ของภาคตะวันออกเฉียงเหนือ | 10.0 |
| แม่ฮ่องสอน | ไม่มีฝน | 1,119.8 | 6.4 | สูงกว่า | สูงสุด ของภาคตะวันออก | 51.4 | 5,734.8 | เพชรบุรี | 99.1 | 1,133.0 | 11.4 | สูงกว่า | | |
| ดอยอ่างขาง | ไม่มีฝน | 1,689.2 | *** | *** | สูงสุด ของภาคใต้ฝั่งตะวันออก | 244.7 | 2,700.7 | หนองพลับ สกษ. | - | 1,095.1 | 6.9 | สูงกว่า | | |
| เชียงใหม่ | 0.2 | 1,875.7 | 7.5 | สูงกว่า | สูงสุด ของภาคใต้ฝั่งตะวันตก | 37.1 | 5,883.8 | หัวหิน | - | 832.6 | 11.8 | สูงกว่า | | |
| เชียงใหม่ สกษ. | - | 1,478.0 | 9.9 | สูงกว่า | ภาคตะวันออกเฉียงเหนือ | | | | ประจวบคีรีขันธ์ | 244.7 | 1,154.0 | 24.4 | สูงกว่า | |
| ทุ่งช้าง | ไม่มีฝน | 1,487.2 | 22.5 | สูงกว่า | สถานีอุตุนิยมวิทยา | ปริมาณน้ำฝน24 ชม.(mm) | ปริมาณน้ำฝนสะสม(mm.) | สถานะฝนสะสม ปัจจุบันเทียบกับค่าเฉลี่ย 30 ปี | ชุมพร | - | 1,762.4 | 59.4 | สูงกว่า | |
| พะเยา | - | 1,080.0 | 5.7 | สูงกว่า | | | | | สวี สกษ. | 11.4 | 1,726.0 | 82.3 | สูงกว่า | |
| ห้วยฝาง | 0.1 | 1,697.9 | 7.0 | สูงกว่า | เลย สกษ. | 2.5 | 1,239.3 | 5.4 | สูงกว่า | เกาะสมุย | - | 1,770.5 | 86.2 | สูงกว่า |
| เด่น | 5.8 | 1,159.3 | 6.2 | สูงกว่า | หนองคาย | - | 2,028.8 | 8.3 | สูงกว่า | นครศรีธรรมราช | 2.4 | 2,417.4 | 145.4 | สูงกว่า |
| แม่สะเรียง | ไม่มีฝน | 982.3 | 1.5 | สูงกว่า | เลย | 2.5 | 1,406.7 | 6.2 | สูงกว่า | นครศรีธรรมราช สกษ. | 64.9 | 2,700.7 | 103.0 | สูงกว่า |
| แม่ใจ สกษ. | - | - | 3.0 | ต่ำกว่า | อุตรธานี | ไม่มีฝน | 1,471.1 | 6.3 | สูงกว่า | สุราษฎร์ธานี สกษ. | 4.2 | 1,785.0 | 144.2 | สูงกว่า |
| เชียงใหม่ | 1.7 | 1,179.3 | 4.2 | สูงกว่า | สกลนคร สกษ. | ไม่มีฝน | 1,391.7 | 5.4 | สูงกว่า | พระแสง สลท. | - | 1,940.7 | 43.8 | สูงกว่า |
| ลำปาง | - | 1,105.5 | 2.8 | สูงกว่า | สกลนคร | ไม่มีฝน | 1,345.7 | 4.7 | สูงกว่า | ฉวาง | - | 2,378.0 | 38.4 | สูงกว่า |
| ลำพูน | 1.8 | 1,313.2 | 2.8 | สูงกว่า | นครพนม | ไม่มีฝน | 2,381.3 | 3.0 | สูงกว่า | พัทลุง สกษ. | - | 2,160.2 | 58.4 | สูงกว่า |
| แพร่ | - | 1,394.3 | 5.8 | สูงกว่า | นครพนม สกษ. | ไม่มีฝน | 1,669.3 | 2.0 | สูงกว่า | สงขลา | 4.6 | 2,160.4 | 74.8 | สูงกว่า |
| น่าน | 1.7 | 1,412.4 | 4.4 | สูงกว่า | หนองบัวลำภู | 10.0 | 1,537.8 | *** | *** | หาดใหญ่ | ไม่มีฝน | 1,298.4 | 53.8 | สูงกว่า |
| น่าน สกษ. | ไม่มีฝน | 1,387.1 | 5.1 | สูงกว่า | ขอนแก่น | ฝนเล็กน้อย | 1,367.4 | 4.0 | สูงกว่า | ดอนขันธ์ สกษ. | ไม่มีฝน | 1,949.9 | 100.9 | สูงกว่า |
| ลำปาง สกษ. | - | 1,156.4 | 0.7 | สูงกว่า | มหาสารคาม | 1.4 | 1,729.8 | 3.5 | สูงกว่า | สะเดา | ไม่มีฝน | 1,207.7 | 82.9 | สูงกว่า |
| อุตรดิตถ์ | 0.7 | 1,358.0 | 5.5 | สูงกว่า | มุกดาหาร | ไม่มีฝน | 1,307.1 | 3.7 | สูงกว่า | ปัตตานี | ไม่มีฝน | 1,679.9 | 50.9 | สูงกว่า |
| สุโขทัย | 6.4 | 1,272.4 | 11.7 | สูงกว่า | สกลนคร สกษ. | ไม่มีฝน | 1,391.7 | 5.4 | สูงกว่า | ยะลา สกษ. | ไม่มีฝน | 1,756.9 | *** | *** |
| ศรีสะเกษ | - | 1,105.5 | 2.8 | สูงกว่า | กาฬสินธุ์ | ไม่มีฝน | 1,462.3 | 3.4 | สูงกว่า | นราธิวาส | ไม่มีฝน | 2,528.4 | 101.6 | สูงกว่า |
| ลำปาง | 1.8 | 1,313.2 | 2.8 | สูงกว่า | ชัยภูมิ | - | 1,272.5 | 4.5 | สูงกว่า | ภาคใต้ฝั่งตะวันตก | | | | |
| แม่สอด | ไม่มีฝน | 1,187.3 | 1.7 | สูงกว่า | ร้อยเอ็ด สกษ. | 1.4 | 1,549.4 | 4.5 | สูงกว่า | สถานีอุตุนิยมวิทยา | ปริมาณน้ำฝน24 ชม.(mm) | ปริมาณน้ำฝนสะสม(mm.) | ปริมาณฝนม.ค.(mm.) | สถานะฝนสะสม ปัจจุบันเทียบกับค่าเฉลี่ย 30 ปี |
| ตาก | - | 1,150.5 | 2.1 | สูงกว่า | ร้อยเอ็ด | 1.9 | 1,487.4 | 3.6 | สูงกว่า | | | | | |
| เชียงใหม่ | ไม่มีฝน | 1,122.3 | 2.8 | สูงกว่า | อุบลราชธานี (ศูนย์) | ไม่มีฝน | 1,905.7 | 2.0 | สูงกว่า | ตะกั่วป่า | - | 5,883.80 | 33.40 | สูงกว่า |
| พิษณุโลก | 2.3 | 1,380.6 | 3.9 | สูงกว่า | อุบลราชธานี สกษ. | ไม่มีฝน | 1,631.9 | 0.7 | สูงกว่า | กระบี่ | 37.1 | 2,347.20 | 32.00 | สูงกว่า |
| เพชรบูรณ์ | 2.7 | 1,040.6 | 5.6 | สูงกว่า | ศรีสะเกษ | ฝนเล็กน้อย | 1,346.4 | 2.4 | สูงกว่า | ภูเก็ต | 4.4 | 2,552.10 | 30.30 | สูงกว่า |
| กำแพงเพชร | 2.2 | 1,168.8 | 2.3 | สูงกว่า | ท่าอุเทน | - | 1,361.2 | 5.1 | สูงกว่า | ภูเก็ต (ศูนย์) | 18.1 | 3,906.70 | 36.20 | สูงกว่า |
| อุ้มผาง | ไม่มีฝน | 1,385.8 | 6.8 | สูงกว่า | นครราชสีมา | ฝนเล็กน้อย | 1,222.6 | 8.2 | สูงกว่า | เกาะลันตา | - | 2,589.40 | 14.90 | สูงกว่า |
| พิจิตร สกษ. | 34.1 | 1,170.2 | 7.5 | สูงกว่า | สุรินทร์ | 3.5 | 1,406.2 | 5.6 | สูงกว่า | ตรัง | - | 2,629.10 | 32.50 | สูงกว่า |
| ดอนเมฆเซอร์ สกษ. | 0.2 | 1,632.5 | 6.7 | สูงกว่า | สุรินทร์ สกษ. | - | 1,360.7 | 4.2 | สูงกว่า | สตูล | ไม่มีฝน | 1,903.90 | 21.20 | สูงกว่า |
| วิเชียรบุรี | 1.8 | 1,085.6 | 7.7 | สูงกว่า | ไซคชัย | ไม่มีฝน | 1,003.6 | 4.0 | สูงกว่า | สรุปปริมาณฝนมาก สถานีอุตุนิยมวิทยา | | | | |
| ภาคกลาง | | | | | ปากช่อง สกษ. | 1.1 | 764.5 | 8.5 | สูงกว่า | ปริมาณน้ำฝนสูงสุด | สถานะฝนสะสมสูงสุด | ปริมาณน้ำฝน24 ชม.(mm) | ปริมาณน้ำฝนสะสม(mm.) | |
| สถานีอุตุนิยมวิทยา | ปริมาณน้ำฝน24 ชม.(mm) | ปริมาณน้ำฝนสะสม(mm.) | ปริมาณฝนม.ค.(mm.) | สถานะฝนสะสม ปัจจุบันเทียบกับค่าเฉลี่ย 30 ปี | นางรอง | ไม่มีฝน | 1,299.0 | 4.7 | สูงกว่า | | | | | |
| นครสวรรค์ | 0.2 | 1,538.8 | 4.3 | สูงกว่า | บุรีรัมย์ | 37.0 | 1,361.7 | 8.4 | สูงกว่า | ภาคตะวันออก | | | | |
| ตากฟ้า สกษ. | 0.5 | 1,300.3 | 5.5 | สูงกว่า | สถานีอุตุนิยมวิทยา | ปริมาณน้ำฝน24 ชม.(mm) | ปริมาณน้ำฝนสะสม(mm.) | ปริมาณฝนม.ค.(mm.) | สถานะฝนสะสม ปัจจุบันเทียบกับค่าเฉลี่ย 30 ปี | 1 | ประจวบคีรีขันธ์ | 244.7 | 400.3 | |
| ชัยนาท สกษ. | 0.4 | 1,246.3 | 5.2 | สูงกว่า | | | | | | 2 | เพชรบุรี | 99.1 | 135.9 | |
| อุทัยธานี | 0.7 | 1,068.9 | 2.4 | สูงกว่า | นครนายก | 2.9 | 3,106.8 | *** | *** | 3 | นครศรีธรรมราช สกษ. | 64.9 | 1,101.4 | |
| พระนครศรีอยุธยา | 3.9 | 1,029.1 | *** | *** | ปราจีนบุรี | 3.0 | 1,726.9 | 7.7 | สูงกว่า | 4 | นำร่อง | 52.1 | 52.2 | |
| บัวชุม | ฝนเล็กน้อย | 1,140.1 | 6.7 | สูงกว่า | กบินทร์บุรี | - | 1,704.3 | 9.0 | สูงกว่า | 5 | พัทธยา | 51.4 | 54.2 | |
| ปทุมธานี สกษ. | 5.8 | 1,027.5 | 4.2 | สูงกว่า | สระแก้ว | 6.4 | 1,451.4 | 9.9 | สูงกว่า | ปริมาณฝนสูงสุด | | | | |
| สมุทรปราการ สกษ. | 33.3 | 2,060.9 | *** | *** | ฉะเชิงเทรา | 4.5 | 1,319.3 | 3.0 | สูงกว่า | ฝนสะสมสูงสุด | | | | |
| ทองผาภูมิ | ไม่มีฝน | 1,341.0 | 5.4 | สูงกว่า | ชลบุรี | 48.7 | 1,463.2 | 9.9 | สูงกว่า | ศูนย์มืองันวิฤกติน้ำ กรมทรัพยากรน้ำ | | | | |
| สุพรรณบุรี | - | 1,090.9 | 3.7 | สูงกว่า | เกาะสีชัง | - | 1,038.1 | 10.9 | สูงกว่า | ศูนย์เมขลา | | | | |
| ลพบุรี | 5.7 | 1,140.2 | 5.7 | สูงกว่า | พัทธยา | 51.4 | 1,375.0 | 15.6 | สูงกว่า | | | | | |
| อุทธร สกษ. | 12.2 | 851.0 | 5.3 | สูงกว่า | ฉะเชิงเทรา | 2.5 | 985.8 | 5.4 | สูงกว่า | | | | | |
| สนามบินสุวรรณภูมิ | 5.6 | 879.7 | 11.3 | สูงกว่า | แหลมฉบัง | - | 114.1 | 20.9 | สูงกว่า | | | | | |
| สมุทรสงคราม | 42.3 | 592.3 | *** | *** | สัตหีบ | 33.5 | 1,464.0 | 25.6 | สูงกว่า | | | | | |
| กาญจนบุรี | 12.4 | 1,194.8 | 3.3 | สูงกว่า | ระยอง | 45.4 | 1,308.5 | 20.7 | สูงกว่า | | | | | |
| นครปฐม | 17.9 | 790.6 | 4.5 | สูงกว่า | หัวหิน | 26.4 | 1,657.5 | 25.9 | สูงกว่า | | | | | |
| กรุงเทพฯ บางนา สกษ. | 36.7 | 2,086.8 | 11.9 | สูงกว่า | จันทบุรี | 4.8 | 3,449.4 | 18.7 | สูงกว่า | | | | | |
| กรุงเทพฯ ท่าเรือคลองเตย | - | 1,997.2 | 23.9 | สูงกว่า | พัลวัน สกษ. | - | 3,606.1 | 31.8 | สูงกว่า | | | | | |
| กรุงเทพฯ เหนือนคร | 35.6 | 1,998.5 | 13.3 | สูงกว่า | ตราด | - | 5,734.8 | 37.2 | สูงกว่า | | | | | |
| สนามบินดอนเมือง | 11.4 | - | 11.4 | ต่ำกว่า | | | | | | | | | | |
| นำร่อง | 52.1 | - | 10.0 | ต่ำกว่า | | | | | | | | | | |
| ราชบุรี | - | 1,242.9 | 3.0 | สูงกว่า | | | | | | | | | | |

สัญลักษณ์ ***ไม่มีข้อมูล - ยังไม่ได้รับรายงาน/ไม่มีข้อมูล/ไม่มีฝน

หมายเหตุ ใ้รับรายงานเพิ่มเติมโดยการบันทึกของเจ้าหน้าที่เป็นรายวัน ณ เวลา 07:00 น.

ปริมาณฝนสูงสุดรายนี้ - ไม่มี -

รายงานสรุปสภาพน้ำในอ่างเก็บน้ำขนาดใหญ่และขนาดกลาง

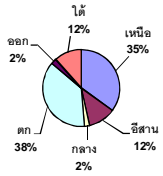
รายงานสถานการณ์ ณ วันที่ 10 มกราคม 2560

ปริมาณน้ำในอ่างที่ใช้การได้ในสัปดาห์นี้ + มากกว่า / - น้อยกว่า สัปดาห์ก่อน **345.37** ล้าน ลบ.ม.

สถานการณ์ปริมาณน้ำในอ่างเก็บน้ำที่ใช้ในกิจกรรมท่องเที่ยว มากกว่าปริมาณน้ำไหลเข้าอ่าง เนื่องจากปริมาณน้ำที่ผ่านมา ควรใช้กันอย่างระมัดระวัง

% ปริมาณน้ำรวมและภาคปัจจุบัน

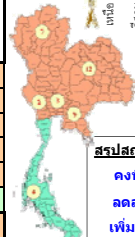
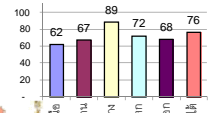
ปริมาณน้ำรวมทั้งประเทศ 70,921 ล้าน ลบ.ม. (100%)



เปรียบเทียบปริมาณน้ำรวมทั่วประเทศ ปัจจุบัน ใน ปี 60 และ ปี 59

วันที่ 10 มกราคม 2560 เท่ากับ 48,821 ล้าน ลบ.ม. หรือ เท่ากับ 69%

วันที่ 10 มกราคม 2559 เท่ากับ 39,345 ล้าน ลบ.ม. หรือ เท่ากับ 55%



สรุปสถานการณ์ปริมาณน้ำในอ่าง

| | | |
|-----------|----|------|
| คงที่ | 7 | อ่าง |
| ลดลง | 23 | อ่าง |
| เพิ่มขึ้น | 8 | อ่าง |

| ภาค | สถานการณ์ปริมาณน้ำในอ่าง | | | | ปริมาณน้ำเปลี่ยนแปลง (ล้าน ม.³) | สถานะ |
|-----------------------|--------------------------|--------------|------------------|------------|---------------------------------|-----------------------------------|
| | ลดลง (แห่ง) | คงที่ (แห่ง) | เพิ่มขึ้น (แห่ง) | รวม (แห่ง) | | |
| ภาคเหนือ | 5 | 1 | 1 | 7 | -200.00 | ปริมาณน้ำในอ่างเก็บน้ำลดลง |
| ภาคตะวันออกเฉียงเหนือ | 8 | 4 | - | 12 | -113.00 | ปริมาณน้ำในอ่างเก็บน้ำลดลง |
| ภาคกลาง | 3 | - | - | 3 | -31.00 | ปริมาณน้ำในอ่างเก็บน้ำลดลง |
| ภาคตะวันตก | 2 | - | - | 2 | -75.00 | ปริมาณน้ำในอ่างเก็บน้ำลดลง |
| ภาคตะวันออก | 4 | 2 | 4 | 10 | -20.37 | ปริมาณน้ำในอ่างเก็บน้ำลดลง |
| ภาคใต้ | 1 | - | 3 | 4 | 94.00 | ปริมาณน้ำในอ่างเก็บน้ำเพิ่มขึ้น |
| รวมทั้งประเทศ | 23 | 7 | 8 | 38 | -345.37 | ปริมาณน้ำในอ่างเก็บน้ำลดลง |

| ภาค | อ่างเก็บน้ำ | ความจุที่ใช้งาน (ล้าน ม.³) | ปริมาณน้ำที่ใช้งานได้ (ล้าน ม.³) | ปริมาณน้ำรวม วันที่ 10 มกราคม 2559 (ล้าน ม.³) | % | ปัจจุบัน วันที่ 10 มกราคม 2560 | | สัปดาห์ก่อน วันที่ 4 มกราคม 2560 | | ปริมาณน้ำ + เพิ่มขึ้น (ล้าน ม.³) | สถานการณ์ในอ่าง | | | | | |
|-----------------------------------|-----------------|----------------------------|----------------------------------|---|---------------|--------------------------------|---------------|----------------------------------|---------------|----------------------------------|-----------------|------------|---------------|------------|----------------|------------------|
| | | | | | | ปริมาณรวม (ล้าน ม.³) | % | ปริมาณรวม (ล้าน ม.³) | % | | | | | | | |
| ภาคเหนือ (7) | | | | | | | | | | | | | | | | |
| ภูมิพล (2) | ตาก | 13,462 | 3,800 | 9,662 | 4,878 | 36% | 6,951 | 52% | 3,151 | 23% | 7,001 | 52% | 3,201 | 24% | -50.00 | ลดลง |
| สิริกิติ์ (2) | อุดรดิตถ์ | 9,510 | 2,850 | 6,660 | 4,679 | 49% | 7,121 | 75% | 4,271 | 45% | 7,243 | 76% | 4,393 | 46% | -122.00 | ลดลง |
| แม่กวด | เชียงใหม่ | 265 | 12 | 253 | 70 | 26% | 181 | 68% | 169 | 64% | 181 | 68% | 169 | 64% | - | คงที่ |
| แม่กวด | เชียงใหม่ | 263 | 14 | 249 | 31 | 12% | 109 | 41% | 95 | 36% | 111 | 42% | 97 | 37% | -2.00 | ลดลง |
| กลุ่ม | ลำปาง | 106 | 3 | 103 | 27 | 25% | 102 | 96% | 99 | 93% | 98 | 92% | 95 | 90% | 4.00 | เพิ่มขึ้น |
| กวางมอซ | ลำปาง | 170 | 6 | 164 | 27 | 16% | 157 | 92% | 151 | 89% | 162 | 95% | 156 | 92% | -5.00 | ลดลง |
| แควน้อย | พิษณุโลก | 939 | 43 | 896 | 376 | 40% | 780 | 83% | 737 | 78% | 805 | 86% | 762 | 81% | -25.00 | ลดลง |
| รวมภาคเหนือ | 34.85% | 24,715 | 6,728 | 17,987 | 10,088 | 41% | 15,401 | 62% | 8,673 | 35% | 15,601 | 63% | 8,873 | 36% | -200.00 | ลดลง |
| ภาคตะวันออกเฉียงเหนือ (12) | | | | | | | | | | | | | | | | |
| ห้วยหลวง | อุดรธานี | 136 | 7 | 129 | 33 | 24% | 99 | 73% | 92 | 68% | 101 | 74% | 94 | 69% | -2.00 | ลดลง |
| น้ำอูน | สกลนคร | 520 | 45 | 475 | 188 | 36% | 252 | 48% | 207 | 40% | 254 | 49% | 209 | 40% | -2.00 | ลดลง |
| น้ำพอง (2) | สกลนคร | 165 | 8 | 157 | 66 | 40% | 61 | 37% | 53 | 32% | 61 | 37% | 53 | 32% | - | คงที่ |
| จุฬารัตน์ (2) | ชัยภูมิ | 164 | 37 | 127 | 83 | 51% | 150 | 91% | 113 | 69% | 152 | 93% | 115 | 70% | -2.00 | ลดลง |
| อุบลรัตน์ (2) | ขอนแก่น | 2,431 | 581 | 1,850 | 720 | 30% | 2,033 | 84% | 1,452 | 60% | 2,087 | 86% | 1,506 | 62% | -54.00 | ลดลง |
| ลำปาว | กาฬสินธุ์ | 1,980 | 100 | 1,880 | 882 | 45% | 1,055 | 53% | 955 | 48% | 1,078 | 54% | 978 | 49% | -23.00 | ลดลง |
| ลำดอง | นครราชสีมา | 314 | 22 | 292 | 120 | 38% | 116 | 37% | 94 | 30% | 117 | 37% | 95 | 30% | -1.00 | ลดลง |
| ลำพระเพลิง | นครราชสีมา | 155 | 1 | 154 | 87 | 56% | 70 | 45% | 69 | 45% | 70 | 45% | 69 | 45% | - | คงที่ |
| มูลบน | นครราชสีมา | 141 | 7 | 134 | 48 | 34% | 70 | 50% | 63 | 45% | 70 | 50% | 63 | 45% | - | คงที่ |
| ลำน้ำพระ | นครราชสีมา | 275 | 7 | 268 | 98 | 36% | 127 | 46% | 120 | 44% | 127 | 46% | 120 | 44% | - | คงที่ |
| ลำน้ำรอง | บุรีรัมย์ | 121 | 3 | 118 | 66 | 55% | 62 | 51% | 59 | 49% | 63 | 52% | 60 | 50% | -1.00 | ลดลง |
| สิรินธร (2) | อุบลราชธานี | 1,966 | 831 | 1,135 | 1,319 | 67% | 1,550 | 79% | 719 | 37% | 1,578 | 80% | 747 | 38% | -28.00 | ลดลง |
| รวมภาคตะวันออกเฉียงเหนือ | 11.80% | 8,369 | 1,649 | 6,720 | 3,710 | 44% | 5,645 | 67% | 3,996 | 48% | 5,759 | 69% | 4,109 | 49% | -113.00 | ลดลง |
| ภาคกลาง (3) | | | | | | | | | | | | | | | | |
| ป่าสักชลสิทธิ์ | ลพบุรี | 960 | 3 | 957 | 489 | 51% | 818 | 85% | 815 | 85% | 838 | 87% | 835 | 87% | -20.00 | ลดลง |
| ห้วยเสลา | อุทัยธานี | 160 | 17 | 143 | 49 | 31% | 151 | 94% | 134 | 84% | 161 | 101% | 144 | 90% | -10.00 | ลดลง |
| กระเสียว | สุพรรณบุรี | 240 | 40 | 200 | 71 | 30% | 238 | 99% | 198 | 83% | 239 | 100% | 199 | 83% | -1.00 | ลดลง |
| รวมภาคกลาง | 1.92% | 1,360 | 60 | 1,300 | 609 | 45% | 1,207 | 89% | 1,147 | 84% | 1,238 | 91% | 1,178 | 87% | -31.00 | ลดลง |
| ภาคตะวันตก (2) | | | | | | | | | | | | | | | | |
| ศรีนครินทร์ (2) | กาญจนบุรี | 17,745 | 10,265 | 7,480 | 12,806 | 72% | 13,560 | 76% | 3,295 | 19% | 13,581 | 77% | 3,316 | 19% | -21.00 | ลดลง |
| วชิราลงกรณ (2) | กาญจนบุรี | 8,860 | 3,012 | 5,848 | 5,091 | 57% | 5,630 | 64% | 2,618 | 30% | 5,684 | 64% | 2,672 | 30% | -54.00 | ลดลง |
| รวมภาคตะวันตก | 37.51% | 26,605 | 13,277 | 13,328 | 17,897 | 67% | 19,190 | 72% | 5,913 | 22% | 19,265 | 72% | 5,988 | 23% | -75.00 | ลดลง |
| ภาคตะวันออก (6+4) | | | | | | | | | | | | | | | | |
| ขุนด่าน | นครนายก | 224 | 5.00 | 219 | 149 | 67% | 192 | 86% | 187 | 83% | 204 | 91% | 199 | 89% | -12.00 | ลดลง |
| คลองสิียด | ฉะเชิงเทรา | 420 | 30.00 | 390 | 181 | 43% | 202 | 48% | 172 | 41% | 208 | 50% | 178 | 42% | -6.00 | ลดลง |
| บางพระ (3) | ชลบุรี | 117 | 12.00 | 105 | 43 | 37% | 92 | 79% | 80 | 68% | 92 | 79% | 80 | 68% | - | คงที่ |
| หนองปลาไหล (3) | ระยอง | 164 | 13.75 | 150 | 159 | 97% | 106 | 65% | 92 | 56% | 106 | 65% | 92 | 56% | - | คงที่ |
| ประแสร์ (3) | ระยอง | 295 | 20.00 | 275 | 239 | 81% | 194 | 66% | 174 | 59% | 198 | 67% | 178 | 60% | -4.00 | ลดลง |
| มาบประชัน (3) | ระยอง | 17 | 0.72 | 16 | 11 | 69% | 10 | 58% | 9 | 54% | 10 | 59% | 9.03 | 54% | -0.11 | ลดลง |
| หนองค้อ (3) | ระยอง | 21 | 1.00 | 20 | 7 | 32% | 13 | 59% | 12 | 54% | 13 | 59% | 11.56 | 54% | 0.03 | เพิ่มขึ้น |
| คลองทราย (3) | ระยอง | 79 | 3.00 | 76 | 61 | 77% | 68 | 85% | 65 | 81% | 67 | 84% | 64.08 | 81% | 0.53 | เพิ่มขึ้น |
| คลองใหญ่ (3) | ระยอง | 45 | 3.00 | 42 | 30 | 66% | 27 | 59% | 24 | 53% | 27 | 59% | 23.70 | 52% | 0.18 | เพิ่มขึ้น |
| นันทนรินทร์ | ปราจีนบุรี | 295 | 19.00 | 276 | - | 0% | 238 | 81% | 219 | 74% | 237 | 80% | 218.00 | 74% | 1.00 | เพิ่มขึ้น |
| รวมภาคตะวันออก | 2.37% | 1,678 | 107 | 1,570 | 881 | 53% | 1,141 | 68% | 1,033 | 62% | 1,161 | 69% | 1,054 | 63% | -20.37 | ลดลง |
| ภาคใต้ (4) | | | | | | | | | | | | | | | | |
| แก่งกระจาน | เพชรบุรี | 710 | 65 | 645 | 313 | 44% | 362 | 51% | 297 | 42% | 363 | 51% | 298 | 42% | -1.00 | ลดลง |
| ปราณบุรี | ประจวบคีรีขันธ์ | 391 | 18 | 373 | 122 | 31% | 158 | 40% | 140 | 36% | 149 | 38% | 131 | 34% | 9.00 | เพิ่มขึ้น |
| รัชชประภา (2) | สุราษฎร์ธานี | 5,639 | 1,352 | 4,287 | 4,684 | 83% | 4,974 | 88% | 3,622 | 64% | 4,937 | 88% | 3,585 | 64% | 37.00 | เพิ่มขึ้น |
| บางกลาง (2) | ยะลา | 1,454 | 276 | 1,178 | 1,041 | 72% | 744 | 51% | 468 | 32% | 695 | 48% | 419 | 29% | 49.00 | เพิ่มขึ้น |
| รวมภาคใต้ | 11.55% | 8,194 | 1,711 | 6,483 | 6,160 | 75% | 6,238 | 76% | 4,527 | 55% | 6,144 | 75% | 4,433 | 54% | 94.00 | เพิ่มขึ้น |
| รวมทั้งประเทศ 100%(38) | | 70,921 | 23,532 | 47,388 | 39,345 | 55% | 48,821 | 69% | 25,289 | 36% | 49,167 | 69% | 25,635 | 36% | -345.37 | ลดลง |

ที่มาข้อมูล : ตารางสรุปสภาพน้ำในอ่างเก็บน้ำขนาดใหญ่ทั่วประเทศ และตารางสรุปสภาพน้ำในอ่างเก็บน้ำภาคตะวันออก กรมชลประทาน

หมายเหตุ :

- 1) อ่างเก็บน้ำขนาดใหญ่ หมายถึง อ่างเก็บน้ำที่มีความจุตั้งแต่ 100 ล้าน ลบ. ขึ้นไป
- 2) เป็นอ่างเก็บน้ำอยู่ในความรับผิดชอบของกรมชลประทานที่ฝ่ายผลิตแห่งประเทศไทย (10) นอกนั้นอยู่ในความรับผิดชอบของกรมชลประทาน (28)
- 3) เป็นอ่างเก็บน้ำขนาดกลางที่มีความสำคัญต่อการชลประทานและการประปาฯ ของลุ่มน้ำชายฝั่งทะเลตะวันออก
- 4) ที่มา : กรมชลประทาน และการไฟฟ้าฝ่ายผลิตแห่งประเทศไทย
- 5) จังหวัดที่มีอ่างเก็บน้ำขนาดใหญ่มีจำนวน 26 จังหวัด ไม่มี 50 จังหวัด

รท. นายถียง ระดับเก็บที่กองอ่าง



ศูนย์เขื่อนฯ



ศูนย์ป้องกันวิกฤตน้ำ กรมทรัพยากรน้ำ

ลำดับของเขื่อนตามความจุ

1.ศรีนครินทร์ 2.ภูมิพล 3.สิริกิติ์ 4.วชิราลงกรณ 5.รัชชประภา

6.อุบลรัตน์ 7.สิรินธร 8.บางกลาง 9.ลำปาว 10.ป่าสัก

ลำดับของเขื่อนตามปริมาณน้ำใช้การได้

1.ภูมิพล 2.ศรีนครินทร์ 3.สิริกิติ์ 4.วชิราลงกรณ 5.รัชชประภา

6.ลำปาว 7.อุบลรัตน์ 8.บางกลาง 9.สิรินธร 10.ป่าสัก

ฝนจ่อถล่มประจวบฯอีกระลอก ใต้ตอนบนมรสุม-ลมแรง

กรมอุตุนิยมวิทยา คาดการณ์สภาพอากาศตั้งแต่วันที่ ๑๐ - ๑๖ ม.ค. โดยช่วงวันที่ ๑๑-๑๔ ม.ค. ภาคเหนือ ภาคตะวันออกเฉียงเหนือ ภาคกลาง ภาคตะวันออก รวมทั้งกรุงเทพมหานครและปริมณฑลมีฝนเพิ่มขึ้น สำหรับภาคใต้จะมีฝนลดลง ส่วนคลื่นลมบริเวณอันดามันมีคลื่นสูงประมาณ ๒ เมตร ช่วงวันที่ ๑๕-๑๖ ม.ค. จะมีอากาศเย็นและอุณหภูมิลดลง ๒-๓ องศาเซลเซียส สำหรับมรสุมตะวันออกเฉียงเหนือที่พัดปกคลุมภาคใต้และอ่าวไทยมีกำลังแรงขึ้น ทำให้ภาคใต้มีฝนเพิ่มขึ้น และคลื่นลมมีกำลังแรงขึ้น ข้อควรระวัง ช่วงวันที่ ๑๑-๑๔ ม.ค. ขอให้ประชาชนบริเวณภาคเหนือ ภาคตะวันออกเฉียงเหนือ ภาคกลาง ภาคตะวันออก รวมทั้งกรุงเทพมหานครและปริมณฑลดูแลสุขภาพเนื่องจากฝนที่ตกในระยะแรกและอุณหภูมิลดลงในช่วงหลังของสัปดาห์ไว้ด้วย ส่วนช่วงวันที่ ๑๕-๑๖ ม.ค. ประชาชนในภาคใต้ตอนบนระวังอันตรายจากฝนตกหนัก และปริมาณฝนที่ตกสะสม ส่วนชาวเรือบริเวณอ่าวไทยและทะเลอันดามันควรเดินเรือด้วยความระมัดระวัง และเรือเล็กควรงดออกจากฝั่งในช่วงเวลาดังกล่าว พยากรณ์อากาศตั้งแต่ ๖.๐๐ น.วันนี้ถึง ๖.๐๐ น.วันพรุ่งนี้

ภาคเหนือ ช่วงวันที่ ๑๐ -๑๓ ม.ค. อากาศเย็น โดยมีฝนร้อยละ ๔๐-๖๐ ของพื้นที่ อุณหภูมิต่ำสุด ๑๘-๒๔ องศาเซลเซียส อุณหภูมิสูงสุด ๒๖-๓๒ องศาเซลเซียส บริเวณยอดดอยอากาศหนาว อุณหภูมิต่ำสุด ๙-๑๕ องศาเซลเซียส ลมตะวันออกเฉียงใต้ ความเร็ว ๑๐-๒๐ กม./ชม. ช่วงวันที่ ๑๔-๑๖ ม.ค. อากาศเย็นถึงหนาว อุณหภูมิลดลง ๒-๓ องศาเซลเซียส อุณหภูมิต่ำสุด ๑๕-๒๐ องศาเซลเซียส อุณหภูมิสูงสุด ๒๗-๓๑ องศาเซลเซียส บริเวณยอดดอยอากาศหนาวถึงหนาวจัด อุณหภูมิต่ำสุด ๖-๑๒ องศาเซลเซียส ลมตะวันตก ความเร็ว ๑๕-๓๐ กม./ชม.

ภาคตะวันออกเฉียงเหนือ ช่วงวันที่ ๑๐ -๑๒ ม.ค. อากาศเย็น โดยมีฝนร้อยละ ๒๐-๔๐ ของพื้นที่ อุณหภูมิต่ำสุด ๒๑-๒๓ องศาเซลเซียส อุณหภูมิสูงสุด ๓๐-๓๓ องศาเซลเซียส บริเวณยอดภูอากาศหนาว อุณหภูมิต่ำสุด ๑๓-๑๕ องศาเซลเซียส ลมตะวันออกเฉียงเหนือ ความเร็ว ๑๐-๓๐ กม./ชม. วันที่ ๑๓ -๑๖ ม.ค. อากาศเย็น อุณหภูมิลดลง ๒-๓ องศาเซลเซียส อุณหภูมิต่ำสุด ๑๗-๒๐ องศาเซลเซียส อุณหภูมิสูงสุด ๒๘-๓๑ องศาเซลเซียส บริเวณยอดภูอากาศหนาวถึงหนาวจัด อุณหภูมิต่ำสุด ๑๐-๑๒ องศาเซลเซียส ลมตะวันออกเฉียงเหนือ ความเร็ว ๑๕-๓๐ กม./ชม.

ภาคกลาง ช่วงวันที่ ๑๐ -๑๓ ม.ค. อากาศเย็น โดยมีฝนร้อยละ ๓๐-๖๐ ของพื้นที่ กับมีฝนตกหนักส่วนมากทางตอนล่างของภาค อุณหภูมิต่ำสุด ๒๒-๒๔ องศาเซลเซียส อุณหภูมิสูงสุด ๒๗-๓๒ องศาเซลเซียส ลมตะวันออกเฉียงใต้ ความเร็ว ๑๐-๓๐ กม./ชม. ส่วนในช่วงวันที่ ๑๔-๑๖ ม.ค. อากาศเย็น อุณหภูมิลดลง ๑-๒ องศาเซลเซียส อุณหภูมิต่ำสุด ๒๐-๒๒ องศาเซลเซียส อุณหภูมิสูงสุด ๒๘-๓๑ องศาเซลเซียส ลมตะวันออกเฉียงใต้ ความเร็ว ๑๐-๓๐ กม./ชม.

ภาคตะวันออก ช่วงวันที่ ๑๐-๑๓ ม.ค. มีฝนฟ้าคะนองร้อยละ ๒๐-๖๐ ของพื้นที่ อุณหภูมิต่ำสุด ๒๑-๒๔ องศาเซลเซียส อุณหภูมิสูงสุด ๒๘-๓๓ องศาเซลเซียส ช่วงวันที่ ๑๔ -๑๖ ม.ค. ๖๐ อากาศเย็น อุณหภูมิลดลง ๑-๒ องศาเซลเซียส ลมตะวันออกเฉียงใต้ ความเร็ว ๑๕-๓๕ กม./ชม. ทะเลมีคลื่นสูงประมาณ ๑-๒ เมตร ห่างฝั่งคลื่นสูงประมาณ ๒ เมตร อุณหภูมิต่ำสุด ๒๐-๒๒ องศาเซลเซียส อุณหภูมิสูงสุด ๓๐-๓๒ องศาเซลเซียส

ภาคใต้ (ฝั่งตะวันออก) ช่วงวันที่ ๑๑-๑๔ ม.ค. มีฝนฟ้าคะนอง ร้อยละ ๒๐-๓๐ ของพื้นที่ ลมตะวันออกเฉียงใต้ ความเร็ว ๒๐-๓๕ กม./ชม. ทะเลมีคลื่นสูง ๑-๒ เมตร บริเวณที่มีฝนฟ้าคะนองคลื่นสูงประมาณ ๒ เมตร ช่วงวันที่ ๑๕ -๑๖ ม.ค. อากาศเย็น โดยมีฝนฟ้าคะนองร้อยละ ๔๐-๖๐ ของพื้นที่ กับมีฝนตกหนักบางแห่ง ส่วนมากทางตอนล่างของภาค ลมตะวันออกเฉียงใต้ ความเร็ว ๒๐-๓๕ กม./ชม. ทะเลมีคลื่นสูงประมาณ ๒ เมตร บริเวณที่มีฝนฟ้าคะนองคลื่นสูงมากกว่า ๒ เมตร อุณหภูมิต่ำสุด ๒๒-๒๔ องศาเซลเซียส อุณหภูมิสูงสุด ๒๖-๓๒ องศาเซลเซียส

ภาคใต้ (ฝั่งตะวันตก) ช่วงวันที่ ๑๑-๑๔ ม.ค. มีฝนฟ้าคะนอง ร้อยละ ๒๐-๓๐ ของพื้นที่ ลมตะวันตก ความเร็ว ๒๐-๓๕ กม./ชม. ทะเลมีคลื่นสูงประมาณ ๒ เมตร ห่างฝั่งคลื่นสูงมากกว่า ๒ เมตร ช่วงวันที่ ๑๕-๑๖ ม.ค. ๖๐ มีฝนฟ้าคะนอง ร้อยละ ๔๐-๖๐ ของพื้นที่ กับมีฝนตกหนักบางแห่ง ลมตะวันตก ความเร็ว ๑๕-๓๕ กม./ชม. ทะเลมีคลื่นสูง ๑-๒ เมตร ห่างฝั่งคลื่นสูงประมาณ ๒ เมตร อุณหภูมิต่ำสุด ๒๒-๒๔ องศาเซลเซียส อุณหภูมิสูงสุด ๒๘-๓๒ องศาเซลเซียส

กรุงเทพมหานครและปริมณฑล ช่วงวันที่ ๑๐-๑๓ ม.ค. ๖๐ มีฝนร้อยละ ๓๐-๖๐ ของพื้นที่ อุณหภูมิต่ำสุด ๒๔-๒๕ องศาเซลเซียส อุณหภูมิสูงสุด ๒๘-๓๐ องศาเซลเซียส ลมตะวันออกเฉียงใต้ ความเร็ว ๑๕-๓๐ กม./ชม. ช่วงวันที่ ๑๔-๑๖ ม.ค. ๖๐ อากาศเย็น อุณหภูมิลดลง ๑-๒ องศาเซลเซียส อุณหภูมิต่ำสุด ๒๒-๒๓ องศาเซลเซียส อุณหภูมิสูงสุด ๒๙-๓๑ องศาเซลเซียส ลมตะวันออกเฉียงใต้ ความเร็ว ๑๕-๓๐ กม./ชม.

ขบวนการน้ำยมจ.พิจิตรรวมตัวร้องทุกข์หลังเจ็บบ้าง

ขบวนการน้ำยม จ.พิจิตร รวมตัวร้องทุกข์หลังเจ็บบ้างทำนาข้าวนับหมื่นไร่ ส่อเค้าเสียหายวอนชลประทานจ่ายน้ำจากแหล่งใดก็ตามเพื่อระบายเข้าสู่แม่น้ำยม

นางจำเรียง พักกล้า อายุ ๕๐ ปี และ นายณรงค์ อิมฤทัย อายุ ๔๔ ปี ชาวนาตำบลไผ่ท่าโพ อ.โพธิ์ประทับช้าง และ ต.บางลาย อ.โพทะเล จ.พิจิตร เป็นตัวแทนชาวนาเกือบ ๑๐๐ คน ที่มารวมตัวกันบนสะพานข้ามแม่น้ำยมบ้านลำน้ำ ต.ไผ่ท่าโพ เพื่อร้องทุกข์ว่า ในพื้นที่ทำนาของพวกตนในลุ่มน้ำยม เมื่อถึงฤดูน้ำหลากก็ถูกน้ำท่วมจึงต้องสับหลักเวลามาทำนาปรังในช่วงนี้ แต่ก็ปรากฏว่า น้ำในแม่น้ำยมที่หวังจะพึ่งได้ ขณะนี้ตลอดระยะทาง ๑๒๗ กิโลเมตร กลับแห้งขอด สถานีสูบน้ำด้วยพลังงานไฟฟ้าที่มีอยู่ จึงไม่สามารถสูบน้ำแจกจ่ายไปให้ชาวนาที่เป็นสมาชิกกลุ่มผู้ใช้น้ำได้ ส่งผลให้ชาวนาหมื่นไร่ ที่มีต้นข้าวอายุประมาณ ๑ เดือน ขณะนี้เริ่มขาดน้ำส่อเค้าว่าจะแห้งตาย พวกตนจึงรวมตัวกันขอเรียกร้องให้ชลประทานจังหวัดพิจิตรขอเงินจากแหล่งใดก็ตามเพื่อระบายเข้าสู่แม่น้ำยม

ทั้งนี้ เพื่อช่วยชีวิตชาวนาพิจิตรในลุ่มน้ำยม โดยก่อนหน้านี้ชาวบ้านต่างก็รู้ว่าจะต้องเกิดภัยแล้งเช่นนี้ทุกปี แต่ก็ไม่มีส่วนราชการใดให้ความสำคัญที่จะสร้างฝายชะลอน้ำในแม่น้ำยม และเมื่อถึงช่วงฤดูกาลทำนาปรังสถานีสูบน้ำต่าง ๆ ในแม่น้ำยมก็เปิดศึกแย่งชิงน้ำไปกักตุนไว้ในนาข้าวจึงเป็นเหตุที่มาของแม่น้ำยมต้องแห้งอย่างรวดเร็วและเข้าสู่สภาวะวิกฤติตั้งแต่ต้นปีเหตุเป็น เพราะขาดการวางแผนและการใส่ใจที่จะแก้ปัญหาซ้ำซากเช่นนี้ (ไอ เอ็น เอ็น)

ฝนถล่มเพชรบุรี ๓ วัน ถนนเพชรเกษมทั้งขาขึ้น กทมล่องใต้จม-

ฝนถล่มเพชรบุรี ๓ วัน ทำให้นถนนเพชรเกษมทั้งขาขึ้น และล่องใต้จมบาดาล รถทุกชนิดยังสามารถใช้เส้นทางได้ตามปกติ เพียงแค่มีการชะลอตัวบริเวณที่มีน้ำท่วมขัง

จังหวัดเพชรบุรี เริ่มเข้าสู่วันที่ ๓ แล้วที่มีฝนตกลงมาอย่างต่อเนื่องตลอดทั้งวันทั้งคืน ทำให้มีปริมาณน้ำฝนท่วมผิวทางจราจรตั้งแต่เมื่อช่วงหัวค่ำของวันที่ ๙ ม.ค. จนถึงวันนี้)๑๐ ม ที่.บนถนนเพชรเกษม ฝั่งขาล่องใต้ หลัก กม.(.ค.๑๘๖+๗๐๐ หน้าบึงบางจาก ถึงบึง ปตท เเทง มีน้ำท่วมขัง.๑ ช่องทางด้านซ้าย และเส้นทางถนนเพชรเกษมขาเข้า กทม ที่.หลัก กม.๑๘๔-๑๘๕ มีน้ำท่วมบนพื้นผิวถนน ๑ ช่องทางด้านซ้าย และบนถนนเพชรเกษมฝั่งขาล่องใต้ หลัก กม ที่.๑๘๖-๑๘๗+๒๐๐ มีน้ำท่วมขังบนผิวถนน ๒ ช่องทาง ทำให้รถสามารถวิ่งได้เพียงเลนเดียว และฝั่งขาเข้ากทม ที่.หลัก กม.๑๘๖-๑๘๗ และ หลัก กม ที่.๑๘๖+๓๐๐ - ๑๘๕+๔๐๐ มีน้ำท่วมพื้นผิวจราจร ๒ ช่องทาง สูงประมาณ ๓๐-๔๐ ซม.

โดยเจ้าหน้าที่กู้ภัยทางหลวงชะอำ ได้นำกรวยยางมาวางบอกจุดที่น้ำท่วมขังเพื่อป้องกันอุบัติเหตุ นอกจากนี้ บริเวณสี่แยกชะอำ มีน้ำท่วมขังผิวจราจร ๑ ช่องทาง ทั้งขาเข้า กทมและฝั่งขาล่องใต้ โดยรถทุกชนิดยังสามารถใช้เส้นทางได้ตามปกติ. เพียงแค่มีการชะลอตัวบริเวณที่มีน้ำท่วมขัง

ส่วนสภาพอากาศวันนี้ยังคงมีฝนตกหนัก ทะเลมีคลื่นสูง และลมแรง โดยน้ำทะเลมีสีขุ่น และมีคลื่นซัดเข้าหาฝั่งอย่างรุนแรง จึงไม่เหมาะต่อการลงเล่นน้ำทะเลในวันนี้ (ผู้จัดการ)

ระดับน้ำรพ.บางสะพานลดลง-ย้ายผู้ป่วยหนักไปรพ.ประจวบฯ

ผู้บังคับการกองบิน ๕ จังหวัดประจวบคีรีขันธ์ ระดับน้ำ รพ.บางสะพานเริ่มลดลงแล้ว -พร้อมช่วยลำเลียงผู้ป่วยหนักไปรพ.ประจวบฯ

น.อ.สรวิชัย สุรกุล ผู้บังคับการกองบิน ๕ จังหวัดประจวบคีรีขันธ์ เปิดเผยสถานการณ์น้ำท่วมในพื้นที่จังหวัดประจวบคีรีขันธ์ โดยเฉพาะที่บริเวณ รพ.บางสะพาน ว่าตั้งแต่ช่วงเย็นที่ผ่านมา ได้มีมวลน้ำจำนวนมากและไหลแรงจนพัดเอากระสอบทรายที่นำมากันไว้พังทะลายลงมา จากนั้นประมาณ ๒๓.๐๐น.ระดับน้ำก็นิ่งแต่ยังมีระดับสูงประมาณ ๑.๓๐ เมตร อีกทั้งยังมีปัญหาไฟฟ้าดับ ขณะที่ล่าสุดในช่วงเช้านี้ระดับน้ำเริ่มลดลงแล้ว โดยทาง รพ.ได้ลำเลียงนำผู้ป่วยหนักกลับไป รพ.ประจวบฯทั้งนี้ ในส่วนของ รพ.บางสะพาน ยังไม่สามารถรองรับผู้ป่วยนอกได้ทั้งหมด เนื่องจากอุปกรณ์เครื่องมือเครื่องมือนอกจากนี้ไม่พร้อมเช่น ห้องแล็บ โดรนทาง ผอ.รพ. จะมีการประชุมกันอีกครั้งว่าจะดำเนินการอย่างไรต่อไป

ส่วนในวันนี้ที่กรมอุตุนิยมวิทยา แจ้งว่าจังหวัดประจวบคีรีขันธ์ ยังมีฝนตกหนักถึงหนักมากนั้น ทางเจ้าหน้าที่เองจะยังคงกำลังเจ้าหน้าที่ไว้ พร้อมกับเตรียมสิ่งของอุปโภคบริโภค เพื่อช่วยเหลือประชาชนในพื้นที่ด้วย (ไอ เอ็น เอ็น)

น้ำท่วมชุมชนแนวโน้มน้ำขึ้น-หลังสวนคลี่คลาย

น้ำท่วมเมืองชุมพรต่อเนื่อง พบมีแนวโน้มน้ำขึ้นคาดว่าภายใน ๓ วัน จากนั้นไป สถานการณ์น้ำคลี่คลายจนกลับเข้าสู่ภาวะปกติ ขณะ อ.หลังสวน ประชาชนเริ่มทำความสะอาดที่อยู่อาศัยหลังน้ำลด

นายณักรบ ญ กลาง นายอำเภอเมืองชุมพร จ.ชุมพร เปิดเผยกับสำนักข่าว ไอ.เอ็น.เอ็น. ว่า ขณะนี้ที่ อ.เมืองชุมพร ทั้ง ๑๖ ตำบล กำลังประสบปัญหาน้ำท่วมขัง โดยถนนสายหลัก เช่น ถ.เพชรเกษม บริเวณสี่แยกปทุมพร เขต อ.เมือง จ.ชุมพร พบมีน้ำท่วมขังพื้นผิวการจราจรสูง ๓๐ เซนติเมตร รถเล็กสามารถสัญจรผ่านได้แต่ต้องใช้ความระมัดระวังเป็นพิเศษ ส่วนสภาพถนนสายรอง ใน ต.บ้านนา ตากแดด ขุนกระทิง ว่างไฟ ท่ายาง บางหมาก ยังคงมีน้ำท่วมขังสูง ๕๐ - ๖๐ เซนติเมตร ล้ำสุดระดับน้ำมีแนวโน้มน้ำลดลงอย่างต่อเนื่อง ทั้งนี้ จากการตรวจสอบพบบ้านเรือนประชาชนได้รับความเสียหายเป็นวงกว้าง คิดเป็นร้อยละ ๙๐ บางจุด ซึ่งมีลักษณะภูมิประเทศแบบลุ่มต่ำ พบน้ำท่วมถึงชั้น ๒ ของตัวบ้าน หรือสูงกว่า ๑ เมตร โดยเฉพาะที่ ต.ตากแดด เบื้องต้น หลายหน่วยงานกำลังเร่งให้ความช่วยเหลือ อย่างไรก็ตาม คาดว่าภายใน ๓ วัน จากนั้นไป สถานการณ์น้ำคลี่คลายจนกลับเข้าสู่ภาวะปกติได้ทันที

ว่าที่ ร.ต.กิตติภพ รอดคอน นายอำเภอหลังสวน จ.ชุมพร เปิดเผยกับสำนักข่าว ไอ.เอ็น.เอ็น. ว่า ภาพรวมสถานการณ์น้ำท่วมที่ อ.หลังสวน ปัจจุบันเริ่มเข้าสู่ภาวะปกติ เนื่องจากไม่มีมวลน้ำไหลบ่าเข้ามาสมทบ แต่ปริมาณน้ำก็ยังถือว่ามากพอสมควร โดยที่ ต.พ้อแดง พบยังคงมีน้ำท่วมขังอยู่บางจุด ทั้งนี้ ประชาชนส่วนใหญ่ต่างทยอยกลับบ้านพักเพื่อทำความสะอาดที่อยู่อาศัย นอกจากนี้ ทางจังหวัดร่วมกับทหารยังสนธิกำลังลงพื้นที่ฟื้นฟูบริเวณที่ได้รับความเสียหายรวมถึงเฝ้าระวังสถานการณ์ต่อเนื่องอีกระยะ (ไอ เอ็น เอ็น)

หัวไทรจมทั้งอำเภอ ๑๑ ตำบล-หนักสุดระดับน้ำ ๒ เมตร

อำเภอหัวไทร ยังท่วมหนักจมนบาดาล ๑๑ ตำบล พบหนักสุดระดับน้ำ ๒ เมตร ขณะ ทร.ติดเครื่องดันน้ำ ๓๐ ตัวเร่งระบายซึ่งคาดว่าจะใช้เวลาพอสมควรกว่าสถานการณ์จะคลี่คลายได้

นายเกรียงศักดิ์ รักษ์ศรีทอง นายอำเภอหัวไทร จังหวัดนครศรีธรรมราช เปิดเผยกับสำนักข่าวไอ.เอ็น.เอ็น.ว่า ขณะนี้สถานการณ์อุทกภัยยังหนักมาก หนักกว่าเมื่อครั้ง เดือน ธ.ค. ๒๕๕๙ ขณะนี้ยังมีน้ำท่วมขังทั้ง ๑๑ ตำบล บนพื้นถนนประมาณ ๕๐ ซม. ส่วนในพื้นที่ลุ่มประมาณ ๑-๒ เมตร ต้องใช้เรือสัญจรเท่านั้น คาดประชากรที่ได้รับผลกระทบประมาณ ๕,๐๐๐ คน โดยมี ๓ ตำบล ที่หนักมากที่สุด คือ ตำบลแหลม ตำบลควนชะลิก ตำบลรามแก้ว ซึ่งพื้นที่ ๓ ตำบลนี้เป็นพื้นที่ลุ่มรับน้ำมาจากทะเลน้อย ทำให้น้ำท่วมขังยาวนานกว่าบริเวณอื่น ซึ่งการช่วยเหลือ มีการขอความสนับสนุนเรื่องถุงยังชีพจากทางจังหวัด นอกจากนี้ทางอำเภอร่วมกับชมรมกำนันผู้ใหญ่บ้าน ประชาชนจิตอาสาตั้งครัวช่วยเหลือผู้ประสบภัยอุทกภัยในครั้งนี้อแล้ว และตอนนี้ทางกองทัพเรือติดตั้งเครื่องผลักดันน้ำ ๓๐ ตัว จะสามารถ ระบายวันละ ๑.๕ ล้านลูกบาศก์เมตร ซึ่งคาดว่าจะใช้เวลาพอสมควรกว่าสถานการณ์จะคลี่คลายได้

ทั้งนี้ อำเภอหัวไทร เป็น ๑ ใน ๖ อำเภอ ลุ่มน้ำปากพนัง ที่เป็นพื้นที่ทำนน้ำ ประกอบด้วย อ.ชะอวด หัวไทร เขียวใหญ่ เฉลิมพระเกียรติ ปากพนัง และ อ.เมือง (ไอ เอ็น เอ็น)

น้ำป่าทะลักอ.เขาพนมสูญหาย๑บ้านพัง๑๐หลัง

เกิดน้ำป่าทะลัก อ.เขาพนม จ.กระบี่ สูญหาย ๑ ราย เจ้าหน้าที่ยังเร่งหาต่อเนื่อง คาด ติดตามต้นไม้ ขณะบ้านพังยับกว่า ๑๐ หลัง

เจ้าหน้าที่อาสาสมัครมูลนิธิประชาร่วมใจ อ.เขาพนม จ.กระบี่ เปิดเผยกับสำนักข่าว ไอ.เอ็น.เอ็น. ว่า หลังจากน้ำป่าไหลหลากจากเขาพนมเมื่อวานนี้ (๘ ม.ค.) ทำให้บ้านเรือนประชาชนเสียหายกว่า ๑๐ หลัง บางหลังเสียหายทั้งหมด บางหลังหายไปครึ่งหลัง ประชาชนไร้ที่อยู่หลายร้อยคน ซึ่งขณะนี้ยังไม่หน่วยงานราชการเข้ามาช่วยเหลือ มีเพียงเจ้าหน้าที่ ดำรวจในพื้นที่เท่านั้น

นอกจากนี้ ยังมีผู้สูญหายอีก ๑ ราย เป็นผู้สูงอายุอายุประมาณ ๔๐ ปี ทางเจ้าหน้าที่เร่งตามหาตลอดทั้งวัน ยังไม่พบผู้สูญหายดังกล่าว คาดว่าอาจจะติดอยู่ตามต้นไม้ อย่างไรก็ตามทางทีมกู้ภัยยังคงค้นหาอย่างต่อเนื่อง จนกว่าจะพบผู้สูญหาย (ไอ เอ็น เอ็น)

ชาวคลองลูขอแรงทหารช่วยเก็บข้าวนาปี หลังโดนน้ำท่วมหนัก

ชาวบ้าน ต.คลองลู อ.กันตัง จ.ตรัง ขอแรงทหารช่วยเก็บข้าวนาปีเนื้อที่เกือบ ๘๐ ไร่ ที่กำลังถูกน้ำท่วมหนักจนบางส่วนจมอยู่ใต้น้ำไม่สามารถลงไปเก็บเกี่ยวได้

ทหารจากค่ายพระยารัษฎานุประดิษฐ์ จ.ตรัง กว่า ๓๐ นาย เร่งช่วยขวนขวายที่ ๕ ต.คลองลู อ.กันตัง จ.ตรัง เก็บเกี่ยวข้าว นาปีเนื้อที่เกือบ ๘๐ ไร่ ซึ่งได้เริ่มเก็บเกี่ยวได้ไม่กี่วัน ก็ถูกน้ำไหลหลากเข้าท่วมที่นาเพิ่มระดับสูงขึ้นเรื่อยๆ จนบางส่วนจมอยู่ใต้น้ำ ไม่สามารถลงไปเก็บเกี่ยวได้ ส่วนที่เหลือมีน้ำท่วมสูงตั้งแต่ ๓๐ ซม.-๑.๕๐ เมตร โดยระดับน้ำยังมีแนวโน้มว่าจะเพิ่มขึ้นอีก เนื่องจากมีน้ำทะเลหนุน

ชาวบ้านจึงเดินทางไปยัง อบต.คลองลู อ.กันตัง ทั้งน้ำตา เพื่อขอให้ทหารเข้าไปช่วยเก็บเกี่ยวข้าวนาปีไม่ให้จมน้ำเสียหาย ทั้งหมด และเมื่อทหารไปถึงได้สร้างความดีใจให้แก่ชาวบ้านเป็นอย่างมาก เนื่องจากข้าวที่ปลูกเพื่อไว้บริโภคในครัวเรือนตลอดทั้งปี ส่วนข้าวที่ได้ต้องนำไปฝั่งแดดไล่ความชื้นก่อนจะส่งนำมาสี เพื่อไว้แบ่งปันให้ลูกหลาน และไว้บริโภคในครัวเรือน

สำหรับที่นาแห่งนี้ เป็นพื้นที่ปลูกข้าวที่ใหญ่ที่สุดในตำบลคลองลู ซึ่งมีชาวบ้านทำนาต่อเนื่องกันมานานหลายสิบปี แต่ไม่เคยมี น้ำท่วมใหญ่เหมือนครั้งนี้ และมีนาข้าวถูกน้ำท่วมจมมิดจนเรือสามารถวิ่งผ่านได้ประมาณ ๓๐ ไร่

ด้าน นายธารินทร์ ดาไฟ หัวหน้าสำนักงานปลัด อบต. คลองลู อ.กันตัง จ.ตรัง กล่าวว่า มีชาวบ้านทำนาประมาณ ๑๐ กว่าราย เนื้อที่กว่า ๘๐ ไร่ เนื่องจากมีฝนตกมาตั้งแต่วันที่ ๖ มกราคมที่ผ่านมา ทำให้มีน้ำท่วมสูงขึ้น ประกอบกับมีน้ำเหนือ ไหลมาสมทบ ชาวบ้านจึงได้ร้องขอทหารและเจ้าหน้าที่มาช่วยเกี่ยวข้าว โดยมีนาข้าวจมอยู่ใต้น้ำกว่า ๓๐ ไร่ (ผู้จัดการ)

พัทลุงน้ำยังท่วม ๕ อ.ริมทะเลสาบชาวบ้านเดือดร้อน

น้ำยังท่วม ๕ อำเภอ ริมทะเลสาบ ใน จ.พัทลุง ชาวบ้านได้รับผลกระทบต่อเนื่อง บางครอบครัวยังคงอพยพมาทางเต็นท์ นอนบนถนน เพราะไม่สามารถกลับเข้าไปในบ้านได้ หวั่น พระบรมธาตุวันเขียนบางแก้วพัง

สถานการณ์น้ำท่วมพื้นที่ริมทะเลสาบสงขลา ใน ๕ อำเภอ ของ จ.พัทลุง ประกอบด้วย อ.ควนขนุน, เมือง, บางแก้ว, เขาชัยสน และ ปากพะยูน ยังทรงตัว แม้ฝนจะไม่ตกลงมาแล้วก็ตาม แต่พื้นที่ดังกล่าวก็ยังคงมีน้ำท่วมสูง บ้านเรือน พื้นที่การเกษตร สวนยาง สวนปาล์ม น้ำมัน และนาข้าว ได้รับผลกระทบ ล่าสุดยังไม่มีแนวโน้มว่าจะลดลง

นอกจากนี้ ยังพบว่าเส้นทางระหว่างหมู่บ้าน ตำบล และอำเภอ หลายเส้นทางรถไม่สามารถผ่านไปมาได้ ชาวบ้านต้องเดิน ลุยน้ำ พร้อมทั้งต้องใช้เรือในการเดินทางเข้าออกหมู่บ้าน ขณะที่บางครอบครัวยังคงอพยพมาทางเต็นท์นอนบนถนน เพราะไม่สามารถกลับเข้าไปในบ้านได้

ส่วนชาวบ้านบ้านอาพัด หมู่ ๔ ต.จองถนน อ.เขาชัยสน หลายคน มีความวิตกกังวลว่า พระบรมธาตุวันเขียนบางแก้ว ซึ่งมีอายุนับพันปี และเป็นทีเคารพนับถือ จะได้รับความเสียหาย และหวั่นทรุดตัวลงหลังมีน้ำทะเลหนุน รวมถึงน้ำท่วมขัง เป็นเวลานาน จนดินรอบข้างเหลว จึงอยากวอนหน่วยงานที่เกี่ยวข้องเข้าตรวจสอบโดยด่วน (ไอ เอ็น เอ็น)

สงขลาน้ำยังท่วมริมทะเลสาบ ๕ อ.ปช.ใช้ชีวิตลำบาก

สงขลา น้ำยังท่วมริมทะเลสาบ ๕ อำเภอ ประชาชนใช้ชีวิตลำบาก ขณะจังหวัดเตรียมแผนช่วยเหลือทั้งเฉพาะหน้า และหลังน้ำลด

ความคืบหน้าสถานการณ์น้ำท่วมในพื้นที่ ๕ อำเภอ ของ จ.สงขลา ซึ่งอยู่ติดริมทะเลสาบสงขลา ขณะนี้ปริมาณน้ำ ยังไม่ลดลงและเพิ่มขึ้นอย่างต่อเนื่อง เพราะต้องรับมวลน้ำจาก จ.นครศรีธรรมราช และ จ.พัทลุง ทำให้การระบายลงสู่อ่าวไทย ยังเป็นไปได้ช้า ประชาชนใน อ.ระโนด กระแสสินธุ์ สทิงพระ สิงหนคร และ อ.ควนเนียง ยังคงต้องใช้ชีวิตประจำวันอยู่ท่ามกลาง น้ำ แม้แต่พระสงฆ์ก็ต้องพายเรือมารับบาตร รวมทั้งถนนสายหลักที่เชื่อมต่อระหว่างอำเภอ เช่น ถนนสายชุมพล-กระแสสินธุ์ ซึ่งถูกน้ำท่วมด้านหน่วยงานทั้งภาครัฐและประชาชน ยังคงระดมความช่วยเหลือชาวบ้านตามหมู่บ้านต่าง ๆ ซึ่งอยู่ติดริมทะเลสาบ พบน้ำท่วมสูงกว่า ๑ เมตร ต้องอยู่ในสภาพติดเกาะ นอกจากนี้ ทางจังหวัดได้ประชุมทุกหน่วยงานเพื่อวางแผนช่วยเหลือประชาชน ทั้งเฉพาะหน้าและหลังน้ำลด โดยเฉพาะการสำรวจพื้นที่ซึ่งความช่วยเหลือยังเข้าไปไม่ถึง ให้ประชาชนแจ้งข้อมูลผ่านศูนย์ดำรงธรรม ต่อไป (ไอ เอ็น เอ็น)