

# รายงานสถานการณ์น้ำลุ่มน้ำบางปะกง-ปราจีนบุรี

## วันที่ 30 เมษายน 2564

### 1) สภาพภูมิอากาศ (ที่มา : กรมอุตุนิยมวิทยา)

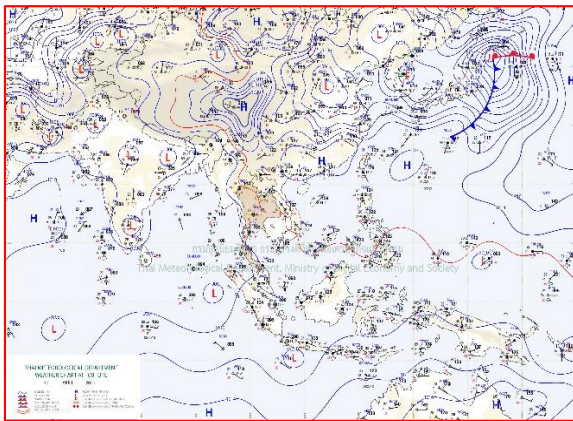
#### ลักษณะอากาศทั่วไป

พยากรณ์อากาศ 24 ชั่วโมงข้างหน้า ประเทศไทยตอนบนมีฝนฟ้าคะนอง ลมกระโชกแรง รวมถึงอาจมีฟ้าผ่าเกิดขึ้นได้บางพื้นที่ และมีฝนตกหนักบางแห่งในบริเวณภาคเหนือ ภาคกลาง และภาคตะวันออกเฉียงเหนือ เนื่องจากบริเวณความกดอากาศสูงจากประเทศจีนแผ่ลงมาปกคลุมภาคเหนือ ภาคตะวันออกเฉียงเหนือ ภาคกลางของประเทศไทย และทะเลจีนใต้ ทำให้มีลมใต้และลมตะวันออกเฉียงใต้พัดปกคลุมบริเวณประเทศไทยตอนบน

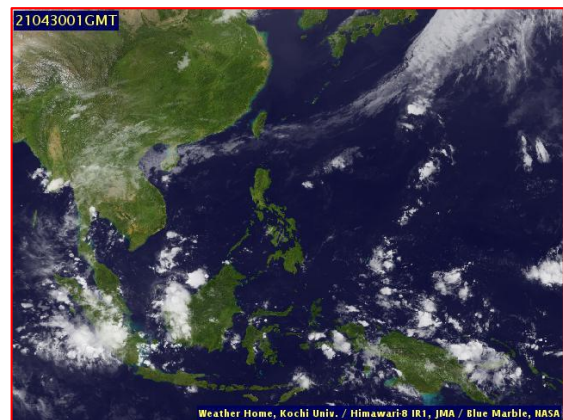
สำหรับลมตะวันออกเฉียงและลมตะวันออกเฉียงใต้พัดปกคลุมบริเวณภาคใต้ ทำให้บริเวณดังกล่าวมีฝนฟ้าคะนองและมีฝนตกหนักบางแห่งในระยะนี้

#### สภาพอากาศภาคตะวันออกเฉียงเหนือ

มีฝนฟ้าคะนองร้อยละ 60 ของพื้นที่ กับมีลมกระโชกแรง และมีฝนตกหนักบางแห่ง บริเวณจังหวัดนครนายก ปราจีนบุรี สระแก้ว ฉะเชิงเทรา ชลบุรี ระยอง จันทบุรี และตราด อุณหภูมิต่ำสุด 23-24 องศาเซลเซียส อุณหภูมิสูงสุด 30-35 องศาเซลเซียส ลมตะวันออกเฉียงใต้ ความเร็ว 10-30 กม./ชม. ทะเลมีคลื่นต่ำกว่า 1 เมตร บริเวณที่มีฝนฟ้าคะนองคลื่นสูงมากกว่า 1 เมตร



แผนที่อากาศวันที่ 30 เม.ย. 2564 เวลา 07.00 น.



ภาพถ่ายจากดาวเทียมวันที่ 30 เม.ย. 2564 เวลา 08.00 น.

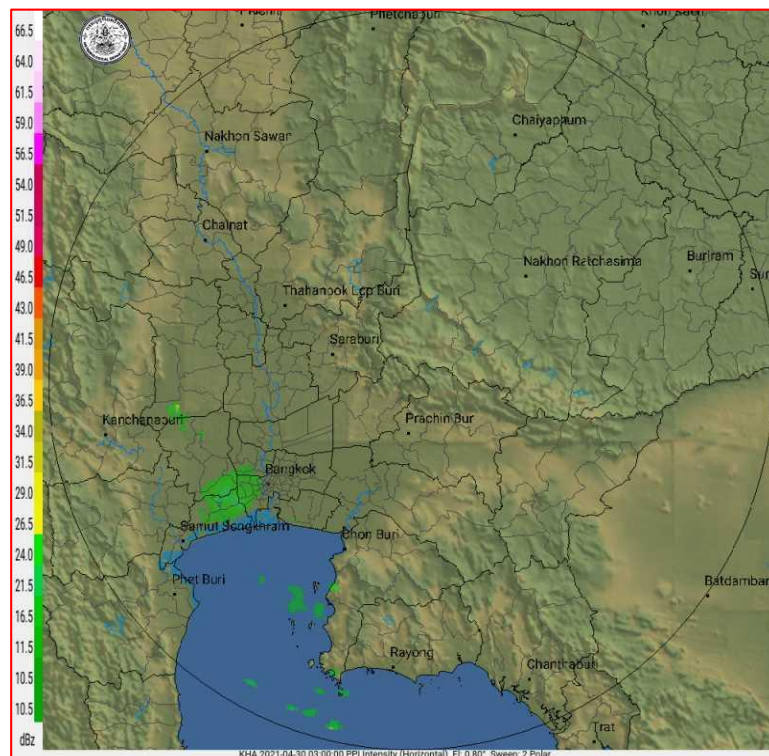
### 2) สถานการณ์ฝน

จากข้อมูลสถานการณ์ฝนในพื้นที่ลุ่มน้ำบางปะกง-ปราจีนบุรี ของวันที่ 30 เมษายน 2564 จากกรมอุตุนิยมวิทยา สถาบันสารสนเทศทรัพยากรน้ำ (องค์การมหาชน) กรมชลประทาน และกรมทรัพยากรน้ำพบว่า มีฝนตกเล็กน้อยถึงปานกลาง และมีฝนตกหนักในบางพื้นที่ บริเวณจังหวัดนครนายก ฉะเชิงเทรา ปราจีนบุรี สระแก้ว และชลบุรี โดยมีปริมาณฝน 0.6 – 55.5 มม.

ข้อมูลสถานการณ์ฝนในพื้นที่ลุ่มน้ำบางปะกง-ปราจีนบุรี ณ วันที่ 30 เมษายน 2564  
(ข้อมูลจากกรมอุตุนิยมวิทยา เวลา 07.00 น.)

ลำดับ	พื้นที่	ปริมาณฝน (มม.)
1	อ.เมือง จ.นครนายก	35.9
2	อ.บ้านนา จ.นครนายก	<b>51.0</b>
3	อ.องครักษ์ จ.นครนายก	23.6
4	อ.สนามชัยเขต จ.ฉะเชิงเทรา	27.8
5	อ.พนมสารคาม จ.ฉะเชิงเทรา	4.0
6	อ.ราชสำนั จ.ฉะเชิงเทรา	4.5
7	อ.เมือง จ.ปราจีนบุรี	42.8
8	อ.ศรีมหาโพธิ์ จ.ปราจีนบุรี	30.0
9	อ.ศรีมโหสถ จ.ปราจีนบุรี	<b>46.4</b>
10	อ.วัฒนานคร จ.สระแก้ว	35.2
11	อ.เมือง จ.สระแก้ว	<b>55.5</b>
12	อ.เมือง จ.ชลบุรี	0.6

หมายเหตุ “ฟ” คือ ฝนวัดปริมาณไม่ได้ (ต่ำกว่า 0.1 มิลลิเมตร), “\*” คือ ไม่ได้รับข้อมูล



ภาพเรดาร์ตรวจอากาศ “สถานีนครนายก”  
ณ วันที่ 30 เมษายน 2564 เวลา 10.00 น.  
(ที่มา : กรมอุตุนิยมวิทยา)

สถานการณ์น้ำฝน

<p>WRF-ROMS (ThaiGeo), 24-Hour Precipitation, Thailand Model (3x3 km) 26-Apr-2021 19:00 to 27-Apr-2021 19:00 (Bangkok Time)</p> <p>Created by HII      initial date 26-Apr-2021 19:00 (Bangkok Time)</p>	<p>WRF-ROMS (ThaiGeo), 24-Hour Precipitation, Thailand Model (3x3 km) 27-Apr-2021 19:00 to 28-Apr-2021 19:00 (Bangkok Time)</p> <p>Created by HII      initial date 26-Apr-2021 19:00 (Bangkok Time)</p>
<p>แผนที่การคาดการณ์น้ำฝนวันที่ 30 เม.ย. 64</p>	<p>แผนที่การคาดการณ์น้ำฝนวันที่ 1 พ.ค. 64</p>
<p>WRF-ROMS (ThaiGeo), 24-Hour Precipitation, Thailand Model (3x3 km) 28-Apr-2021 19:00 to 29-Apr-2021 19:00 (Bangkok Time)</p> <p>Created by HII      initial date 26-Apr-2021 19:00 (Bangkok Time)</p>	<p>WRF-ROMS (ThaiGeo), 24-Hour Precipitation, Southeast Asia Model (9x9 km) 29-Apr-2021 19:00 to 30-Apr-2021 19:00 (Bangkok Time)</p> <p>Created by HII      initial date 26-Apr-2021 19:00 (Bangkok Time)</p>
<p>แผนที่การคาดการณ์น้ำฝนวันที่ 2 พ.ค. 64</p>	<p>แผนที่การคาดการณ์น้ำฝนวันที่ 3 พ.ค. 64</p>
<p>WRF-ROMS (ThaiGeo), 24-Hour Precipitation, Southeast Asia Model (9x9 km) 30-Apr-2021 19:00 to 01-May-2021 19:00 (Bangkok Time)</p> <p>Created by HII      initial date 26-Apr-2021 19:00 (Bangkok Time)</p>	<p>WRF-ROMS (ThaiGeo), 24-Hour Precipitation, Southeast Asia Model (9x9 km) 01-May-2021 19:00 to 02-May-2021 19:00 (Bangkok Time)</p> <p>Created by HII      initial date 26-Apr-2021 19:00 (Bangkok Time)</p>
<p>แผนที่การคาดการณ์น้ำฝนวันที่ 4 พ.ค. 64</p>	<p>แผนที่การคาดการณ์น้ำฝนวันที่ 5 พ.ค. 64</p>
<p>ที่มา : <a href="http://www.thaiwater.net">www.thaiwater.net</a></p>	
<p>ผลการคาดการณ์ปริมาณฝนล่วงหน้า</p>	

## 3) ข้อมูลปริมาณน้ำในลำน้ำ

สถานการณ์น้ำท่า (26 – 30 เม.ย. 64 ที่มา : กรมชลประทาน เวลา 06.00 น.)

สถานี	อำเภอ	จังหวัด	ลุ่มน้ำ	ระดับ	จันทร์	อังคาร	พุธ	พฤหัสบดี	ศุกร์	แนว โน้ม (เพิ่ม/ ลด)
				ตลิ่ง(ม.)	26	27	28	29	30	
				ความจุ ลำน้ำ (ลบ.ม./ วิ.)	เม.ย.	เม.ย.	เม.ย.	เม.ย.	เม.ย.	
Kgt.19A	เกาะ จันทร์	ชลบุรี	บางปะกง	4.8	1.50	1.06	1.04	1.06	1.21	เพิ่มขึ้น
				83.95	*	*	*	*	*	
Kgt.30	เทศบาล เมือง	ฉะเชิงเทรา	บางปะกง	1.70	0.88	0.86	0.87	0.71	-0.23	ลดลง
				น้ำหนุน	*	*	*	*	*	
Ny.1B	เมือง	นครนายก	บางปะกง	8.81	4.68	4.59	4.43	4.96	4.65	ลดลง
				246.90	19.40	16.70	12.60	27.80	18.50	
Ny.3	บ้านนา	นครนายก	บางปะกง	6.26	3.49	3.48	3.50	3.60	4.16	เพิ่มขึ้น
				80.10	*	*	*	*	*	
Ny.4	เมือง	ปราจีนบุรี	บางปะกง	3.34	0.28	0.29	0.34	0.35	0.36	เพิ่มขึ้น
				185.00	*	*	*	*	*	
Ny.7	เมือง	นครนายก	บางปะกง	6.56	4.62	4.45	4.59	4.87	4.64	ลดลง
				*	*	*	*	*	*	
Kgt.1	เมือง	ปราจีนบุรี	ปราจีนบุรี	4.13	-0.22	0.00	0.16	0.28	0.47	เพิ่มขึ้น
				774.00	*	*	*	*	*	
Kgt.3	กบินทร์ บุรี	ปราจีนบุรี	ปราจีนบุรี	8.79	0.80	0.88	0.89	0.90	1.04	เพิ่มขึ้น
				519.00	16.00	17.60	17.80	18.00	21.20	
Kgt.6	ศรีมหา โพธิ์	ปราจีนบุรี	ปราจีนบุรี	7.10	0.35	0.57	0.71	0.80	0.98	เพิ่มขึ้น
				-	*	*	*	*	*	
Kgt.9	เขา ฉกรรจ์	สระแก้ว	ปราจีนบุรี	10.00	3.78	3.78	3.80	3.79	3.78	ลดลง
				483.30	*	*	*	*	*	
Kgt.10	เมือง	สระแก้ว	ปราจีนบุรี	11.00	5.71	5.69	5.75	5.70	5.69	ลดลง
				300.00	*	*	*	*	*	
Kgt.13A	กบินทร์ บุรี	ปราจีนบุรี	ปราจีนบุรี	16.17	6.83	7.00	7.00	7.10	7.13	เพิ่มขึ้น
				448.90	*	*	*	*	*	
Kgt.14	นาดี	ปราจีนบุรี	ปราจีนบุรี	7.06	1.12	1.01	0.99	0.97	1.85	เพิ่มขึ้น
				370.50	*	*	*	*	*	

หมายเหตุ\* ไม่ได้รับข้อมูล

ปริมาณน้ำในลำน้ำในพื้นที่ลุ่มน้ำบางปะกง-ปราจีนบุรี วันที่ 30 เมษายน 2564



สถานีเชิงสะพานฉะเชิงเทรา ต.หน้าเมือง อ.เมือง จ.ฉะเชิงเทรา  
(ลุ่มน้ำบางปะกง – แม่น้ำบางปะกง)

4) สรุป

- สถานการณ์น้ำในลุ่มน้ำบางปะกง อยู่ในภาวะปกติ และระดับน้ำในลำน้ำส่วนใหญ่มีแนวโน้มเพิ่มขึ้น
- สถานการณ์น้ำในลุ่มน้ำปราจีนบุรี อยู่ในภาวะเฝ้าระวังน้ำน้อย และระดับน้ำในลำน้ำส่วนใหญ่มีแนวโน้มเพิ่มขึ้น