



รายงานการเฝ้าระวังติดตามสถานการณ์น้ำและความช่วยเหลือ ศูนย์ปฏิบัติการทรัพยากรธรรมชาติและสิ่งแวดล้อม (ด้านทรัพยากรน้ำ)

กระทรวงทรัพยากรธรรมชาติและสิ่งแวดล้อม

ศูนย์ป้องกันวิกฤติน้ำ กรมทรัพยากรน้ำ

โทรศัพท์ ๐ ๒๒๗๑ ๖๐๐๐ ต่อ ๖๔๔๕ โทรสาร ๐ ๒๒๙๘ ๖๖๒๙ www.dwr.go.th IDLine: mekhalawoc Email: mekhala@dwr.mail.go.th

ศูนย์เทคโนโลยีสารสนเทศทรัพยากรน้ำบาดาล กรมทรัพยากรน้ำบาดาล

โทรศัพท์ ๐ ๒๖๖๖ ๗๐๙๐ โทรสาร ๐ ๒๖๖๖ ๗๑๐๐ www.dgr.go.th Email: itcenter@dgr.mail.go.th

สำนักงานนโยบายและแผนทรัพยากรธรรมชาติและสิ่งแวดล้อม

โทรศัพท์ ๐ ๒๒๖๕๖๕๐๐ www.onep.go.th Email: webmaster@onep.go.th

รายงานฉบับที่ ๒๔๐/๒๕๖๔

เวลา ๑๕.๐๐ น.

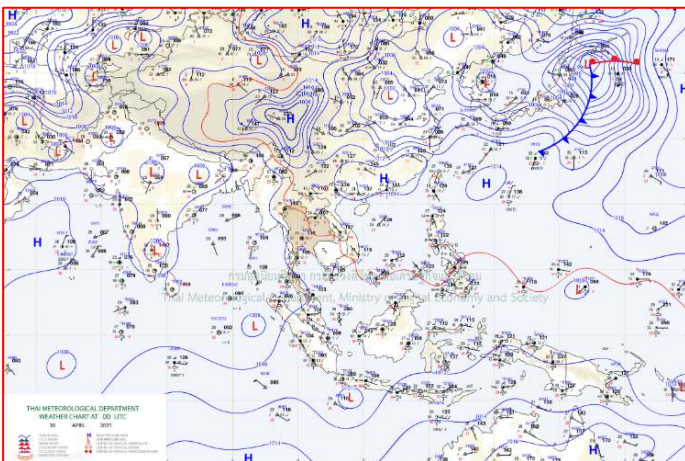
วันที่ ๓๐ เมษายน ๒๕๖๔

เรียนรมว.ทส. เลขานุการ รมว.ทส. ที่ปรึกษา รมว.ทส. ปกท.ทส. รอง ปกท.ทส. อทน. อทบ. และหน่วยงานที่เกี่ยวข้อง

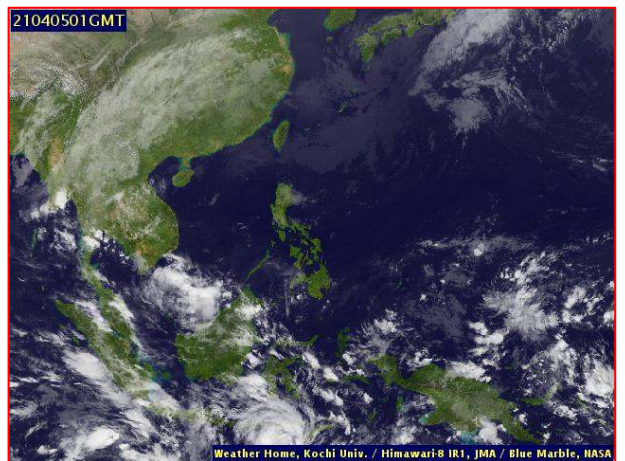
๑. สภาวะอากาศ เวลา ๑๒.๐๐ น. (กรมอุตุนิยมวิทยา)

พยากรณ์อากาศ ๒๔ ชั่วโมงข้างหน้า บริเวณความกดอากาศสูงจากประเทศจีนที่ปกคลุมภาคเหนือ ภาคตะวันออกเฉียงเหนือ ภาคกลางของประเทศไทย เริ่มมีกำลังอ่อนลง ประกอบกับมีลมใต้และลมตะวันออกเฉียงใต้พัดปกคลุมบริเวณประเทศไทยตอนบน ทำให้บริเวณประเทศไทยตอนบนยังคงมีฝนฟ้าคะนอง ลมกระโชกแรง และมีฝนตกหนักบางแห่งในบริเวณภาคเหนือ ภาคกลาง และภาคตะวันออกเฉียง ขอให้ประชาชนในบริเวณดังกล่าวระวังอันตรายจากฝนฟ้าคะนอง ลมกระโชกแรง และมีฝนตกหนักบางแห่งที่จะเกิดขึ้นไว้ด้วย สำหรับเกษตรกรควรเตรียมการป้องกันและระวังความเสียหายที่จะเกิดต่อผลผลิตทางการเกษตรไว้ด้วย

สำหรับลมตะวันออกเฉียงใต้และลมตะวันออกเฉียงใต้พัดปกคลุมบริเวณภาคใต้ ทำให้บริเวณดังกล่าวมีฝนฟ้าคะนองและมีฝนตกหนักบางแห่งในระยะนี้

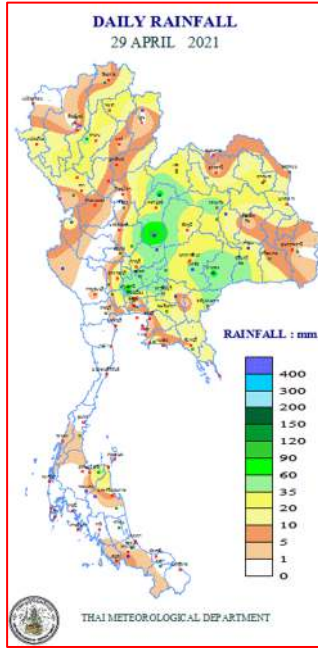


แผนที่อากาศ วันที่ ๓๐ เม.ย. ๒๕๖๔ เวลา ๐๗.๐๐ น.



ภาพถ่ายดาวเทียม วันที่ ๓๐ เม.ย. ๒๕๖๔ เวลา ๐๘.๐๐ น.

๒. ปริมาณฝนสะสม ณ เวลา ๐๗.๐๐น.(เมื่อวาน) - ๐๗.๐๐ น.(วันนี้) (กรมอุตุนิยมวิทยา)



จุดตรวจวัด	ปริมาณฝน (มม.)
จ.เพชรบูรณ์ (วิเชียรบุรี)	๑๑๑.๕
จ.ปทุมธานี (สภข.)	๗๔.๘
จ.บุรีรัมย์ (นางรอง)	๖๓.๘
จ.พระนครศรีอยุธยา	๕๙.๕
จ.ลำปาง (เถิน)	๕๓.๑
จ.สุรินทร์	๔๖.๖
จ.ขอนแก่น	๔๖.๒

๓. ปริมาณฝนสะสมของพื้นที่ลาดเชิงเขา ๑๒ ชม. ที่ผ่านมา (กรมทรัพยากรน้ำ)

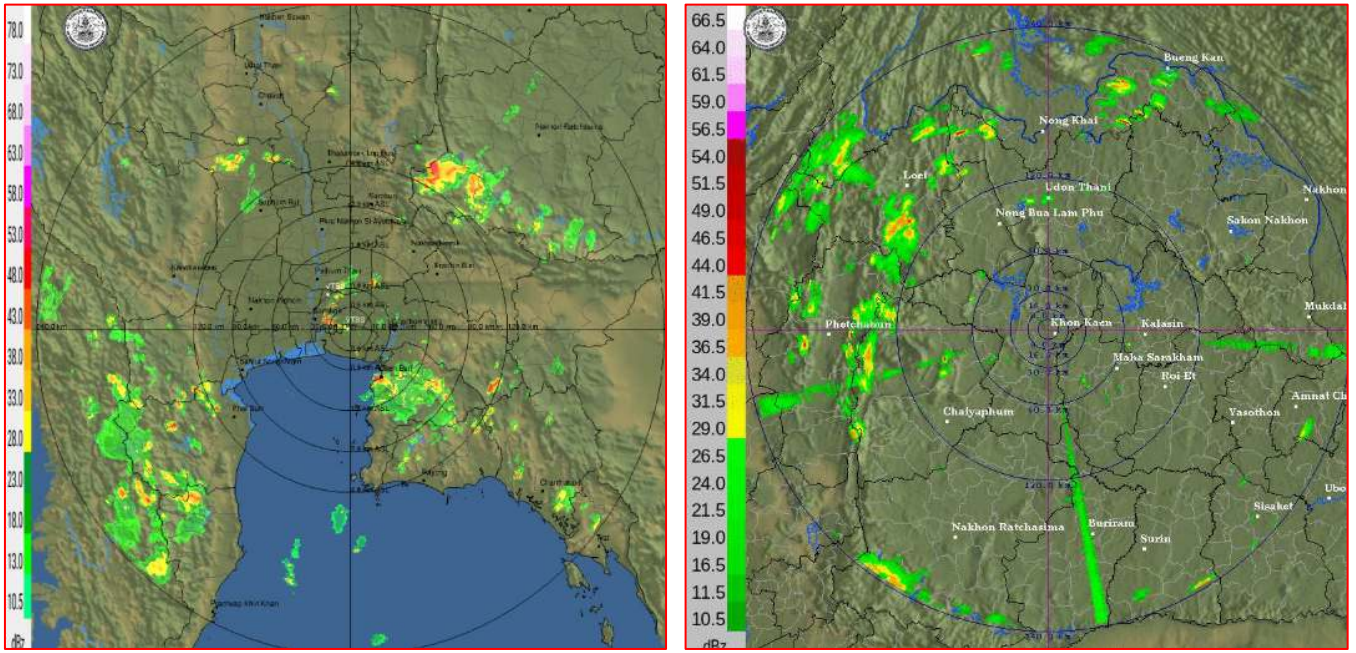
จุดตรวจวัด	ระดับการเตือน	ปริมาณฝน (มม./๑๒ ชม.)
บ้านปากคะยาง ต.บ้านแก่ง อ.ศรีสัชชนาลัย จ.สุโขทัย	-	๑๘๒.๐
บ้านแม่ฮู้ ต.แม่สิน อ.ศรีสัชชนาลัย จ.สุโขทัย	-	๑๗๘.๐
บ้านลำโชค ต.บ้านแก่ง อ.ศรีสัชชนาลัย จ.สุโขทัย	-	๑๗๗.๐
บ้านวังขอนงุ่น ต.แม่สำ อ.ศรีสัชชนาลัย จ.สุโขทัย	-	๑๒๖.๕
บ้านขุนต้ำ ต.ทับเต่า อ.เทิง จ.เชียงราย	-	๑๒๒.๐
บ้านทุ่งไถ้ ต.เวียง อ.เทิง จ.เชียงราย	-	๑๑๐.๐
บ้านนางแลใน (บ้านลำไ้) ทต.นางแล อ.เมืองเชียงราย จ.เชียงราย	-	๙๙.๕
บ้านนาต้นจั่น ต.บ้านตึก อ.ศรีสัชชนาลัย จ.สุโขทัย	-	๙๙.๐
บ้านโคกสะอาด ต.นายางกลัก อ.เทพสถิต จ.ชัยภูมิ	-	๙๕.๐
บ้านทุ่งพล้อ ต.ป่าจิว อ.ศรีสัชชนาลัย จ.สุโขทัย	-	๙๒.๐

๔. ค่าความชื้นในดิน (กรมทรัพยากรน้ำ/คณะกรรมการแม่ข่าย)

ภูมิภาค	ความชื้นในดิน [-] ๑ เม.ย. ๖๔	ความชื้นในดิน [-] ๒๗ เม.ย. ๖๔	แนวโน้ม
เหนือ	๐-๒๐	๒๐-๔๐	เพิ่มขึ้น
กลาง	๐-๒๐	๒๐-๔๐	เพิ่มขึ้น
ตะวันออกเฉียงเหนือ	๒๐-๔๐	๒๐-๔๐	ทรงตัว
ตะวันออก	๒๐-๔๐	๔๐-๖๐	เพิ่มขึ้น
ตะวันตก	๒๐-๔๐	๒๐-๔๐	ทรงตัว
ใต้	๔๐-๖๐	๔๐-๖๐	ทรงตัว

หมายเหตุ : ความชื้นในดิน ๐ หมายถึง ดินที่แห้งสนิท และ ๑๐๐ หมายถึง ดินที่อิ่มน้ำ

๕. เรดาร์ตรวจอากาศ ณ วันที่ ๓๐ เมษายน ๒๕๖๔ (กรมอุตุนิยมวิทยา)



สถานีสุวรรณภูมิ เวลา ๑๔.๓๐ น.

สถานีขอนแก่น เวลา ๑๔.๓๐ น.

จากเรดาร์ตรวจอากาศจะพบว่ามียกลุ่มเมฆฝนทั่วทุกภาคของประเทศไทย

๖. สถานการณ์น้ำในแหล่งเก็บกักน้ำ ณ วันที่ ๓๐ เมษายน ๒๕๖๔ (กรมชลประทาน กรมทรัพยากรน้ำ และสทช.)

๖.๑ สภาพน้ำในอ่างเก็บน้ำขนาดใหญ่ปริมาตรน้ำในอ่างฯ ๓๓,๘๖๘ ล้าน ลบ.ม. คิดเป็นร้อยละ ๔๘ (ปริมาตรน้ำใช้การได้ ๑๐,๓๒๕ ล้าน ลบ.ม. คิดเป็นร้อยละ ๒๒) ปริมาตรน้ำในอ่างฯ เทียบกับปี ๒๕๖๓ (๓๓,๘๓๒ ล้าน ลบ.ม. คิดเป็นร้อยละ ๔๘) น้อยกว่าปี ๒๕๖๓ จำนวน ๓๕ ล้าน ลบ.ม. ปริมาณน้ำไหลลงอ่างฯ จำนวน ๘๒.๖๓ ล้าน ลบ.ม. ปริมาณน้ำระบายจำนวน ๗๐.๘๔ ล้าน ลบ.ม. สามารถรับน้ำได้อีก ๓๗,๐๕๙ ล้าน ลบ.ม.

อ่างเก็บน้ำ	ปริมาตรน้ำในอ่าง		ปริมาตรน้ำใช้การได้		ปริมาตรน้ำไหลลงอ่าง		ปริมาตรน้ำระบาย		ปริมาตรน้ำรับได้อีก (ล้าน ม. ^๓) (ความจุที่ รนส.- ปริมาตรน้ำ ปัจจุบัน)
	ปริมาตร (ล้าน ม. ^๓)	% น้ำเก็บกัก	ปริมาตร (ล้าน ม. ^๓)	% น้ำใช้การ	วันนี้ (ล้าน ม. ^๓)	เมื่อวาน (ล้าน ม. ^๓)	วันนี้ (ล้าน ม. ^๓)	เมื่อวาน (ล้าน ม. ^๓)	
๑.ภูมิพล	๔,๖๒๙	๓๔	๘๒๙	๙	๖.๘๘	๗.๑๘	๖.๐๐	๖.๐๐	๘,๘๓๓
๒.สิริกิติ์	๓,๗๘๑	๔๐	๙๓๑	๑๔	๕.๑๖	๕.๒๒	๑๒.๐๒	๑๒.๐๘	๖,๗๒๗
๓.จุฬารัตน์	๗๗	๔๗	๔๐	๓๒	๑.๒๘	๐.๙๒	๐.๐๐	๐.๐๐	๑๐๔
๔.อุบลรัตน์	๘๙๗	๓๗	๓๑๖	๑๗	๑๒.๕๔	๖.๓๗	๓.๐๔	๓.๐๓	๓,๗๔๓
๕.ลำปาว	๔๖๑	๒๓	๓๖๑	๑๙	๕.๖๑	๕.๑๖	๒.๐๑	๒.๕๑	๑,๙๘๙
๖.สิรินธร	๑,๑๔๗	๕๘	๓๑๖	๒๘	๐.๙๙	๐.๙๙	๐.๐๐	๐.๐๐	๘๑๙
๗.ป่าสักชลสิทธิ์	๒๓๐	๒๔	๒๒๗	๒๔	๒.๕๘	๒.๘๒	๐.๔๔	๐.๘๗	๗๓๐
๘.ศรีนครินทร์	๑๑,๖๔๙	๖๖	๑,๓๘๔	๑๙	๙.๑๕	๖.๘๖	๑๒.๙๗	๑๓.๐๙	๗,๑๒๑
๙.วชิราลงกรณ์	๓,๗๓๘	๔๒	๗๒๖	๑๒	๑๐.๒๙	๑๗.๑๖	๗.๐๔	๗.๐๓	๗,๒๖๒
๑๐.ขุนด่านปราการชล	๔๐	๑๘	๓๖	๑๖	๐.๓๑	๐.๒๔	๐.๑๓	๐.๑๓	๑๘๕
๑๑.รัชชประภา	๓,๓๓๖	๕๙	๑,๙๘๕	๔๖	๑.๖๐	๒.๒๓	๕.๐๓	๖.๙๘	๒,๘๐๘
๑๒.บางบาล	๑,๑๐๕	๗๖	๘๒๙	๗๐	๓.๓๕	๒.๘๔	๘.๘๗	๗.๘๙	๔๘๕

๖.๒ อ่างเก็บน้ำขนาดกลาง ๔๑๒ แห่ง มีปริมาณน้ำ ๒,๕๖๐ ล้าน ลบ.ม. (๕๐%) ปริมาณน้ำใช้การ ๒,๑๗๓ ล้าน ลบ.ม. (๔๖%)

๖.๓ แหล่งน้ำธรรมชาติขนาดใหญ่ ๗ แห่ง มีปริมาณน้ำรวม ๑๗๗.๐๐ ล้าน ลบ.ม. (๓๐%)

๖.๔ แหล่งน้ำในพื้นที่นอกเขตชลประทาน ๑๐๒,๐๙๙ แห่ง มีปริมาณน้ำรวม ๔,๐๕๐ ล้าน ลบ.ม. (๔๗%)

๖.๕ อ่างเก็บน้ำขนาดกลางนอกเขตชลประทาน ๖๕ แห่ง ภายใต้การดูแลของกรมทรัพยากรน้ำปริมาณน้ำปัจจุบัน ๑๑๙.๐๒ ล้านลบ.ม. (๕๐%)

๗. สถานการณ์น้ำในประเทศ ณ วันที่ ๒๗ - ๓๐ เมษายน ๒๕๖๔ (กรมชลประทาน)

สถานี	แม่น้ำ	อำเภอ	จังหวัด	ระดับ ตลิ่ง (ม.รทก.)	ระดับน้ำ (ม.รทก.)				แนวโน้ม	เปรียบเทียบ ระดับตลิ่ง
					อังคาร	พุธ	พฤหัสบดี	ศุกร์		
					๒๗ เม.ย.	๒๘ เม.ย.	๒๙ เม.ย.	๓๐ เม.ย.		
P.๑	ปิง	เมือง	เชียงใหม่	๓.๗๐	๑.๐๓	๑.๑๕	๑.๓๒	๑.๔๖	เพิ่มขึ้น	-๒.๒๔
W.๑C	วัง	เมือง	ลำปาง	๕.๒๐	-๐.๒๑	-๐.๑๓	๐.๐๑	๐.๐๔	เพิ่มขึ้น	-๕.๑๖
Y.๑๖	ยม	บางระกำ	พิษณุโลก	๗.๓๐	-๐.๒๐	-๐.๒๐	-๐.๒๐	-๐.๒๐	ทรงตัว	-๗.๕๐
N.๗A	น่าน	เมือง	พิจิตร	๙.๘๗	๑.๕๕	๑.๖๕	๑.๖๐	๑.๖๙	เพิ่มขึ้น	-๘.๑๘
C.๒	เจ้าพระยา	เมือง	นครสวรรค์	๒๖.๒๐	๑๖.๘๔	๑๖.๘๓	๑๖.๙๔	๑๗.๐๒	เพิ่มขึ้น	-๙.๑๘
C.๑๓	เจ้าพระยา	สรรพยา	ชัยนาท	๑๖.๓๔	๕.๕๔	๕.๕๔	๕.๔๔	๕.๔๔	ทรงตัว	-๑๐.๙๐
M.๖A	มูล	สตึก	บุรีรัมย์	๖.๐๐	๐.๙๘	๐.๙๙	๑.๐๓	๑.๐๖	เพิ่มขึ้น	-๔.๙๔
M.๗	มูล	เมือง	อุบลราชธานี	๗.๐๐	๒.๒๔	๒.๒๓	๒.๒๓	๒.๒๕	เพิ่มขึ้น	-๔.๗๕
M.๑๙๑	ลำตะคอง	เมือง	นครราชสีมา	๓.๕๐	๑.๑๔	๑.๑๖	๑.๒๓	๑.๓๒	เพิ่มขึ้น	-๒.๑๘
M.๖๙	ลำเซบก	โครงการพิเศษ	อุบลราชธานี	๗.๓๐	๓.๐๒	๓.๐๕	๓.๐๕	๓.๐๖	เพิ่มขึ้น	-๔.๒๔
X.๖๔	คลองท่าแซะ	ท่าแซะ	ชุมพร	๑๗.๑๓	๗.๖๖	๗.๖๗	๗.๗๔	๗.๖๔	ลดลง	-๙.๔๙
X.๑๔๙	คลองกลาย	นบพิตำ	นครศรีธรรมราช	๓๓.๙๖	๒๗.๘๒	๒๗.๘๕	๒๗.๙๐	๒๘.๐๕	เพิ่มขึ้น	-๕.๙๑
X.๒๗๔	แม่น้ำโก-ลก	แว้ง	นราธิวาส	๒๔.๑๘	๑๙.๘๙	๑๙.๕๖	๑๙.๖๓	๑๙.๐๘	ลดลง	-๕.๑๐
X.๓๗A	แม่น้ำตาปี	พระแสง	สุราษฎร์ธานี	๑๑.๗๐	๕.๐๕	๔.๙๘	๕.๐๑	๕.๑๘	เพิ่มขึ้น	-๖.๕๒

*** ยังไม่ได้รับรายงาน

๘. สถานการณ์น้ำในพื้นที่ลุ่มน้ำโขง ณ วันที่ ๓๐ เมษายน ๒๕๖๔ (คณะกรรมการแม่น้ำโขง)

สถานี	ระดับ อ้างอิง (ม.รทก.)	ระดับ ตลิ่ง (ม.)	ระดับน้ำ (ม.)					เปรียบเทียบ ระดับตลิ่ง (ม.)	ผลต่างของระดับน้ำ (ม.)		แนว โน้ม
			๒๖ เม.ย.	๒๗ เม.ย.	๒๘ เม.ย.	๒๙ เม.ย.	๓๐ เม.ย.		๓ วัน ย้อนหลัง	๕ วัน ย้อนหลัง	
อ.เชียงแสน จ.เชียงราย	๓๕๗.๑๑๐	๑๒.๘๐	๓.๑๒	๓.๒๗	๓.๒๘	๓.๒๐	๓.๓๖	-๙.๔๔	๐.๐๘	๐.๒๔	เพิ่มขึ้น
อ.เชียงคาน จ.เลย	๑๙๔.๑๑๘	๑๖.๐๐	๕.๙๐	๕.๘๓	๕.๘๒	๕.๘๘	๕.๘๘	-๑๐.๑๒	๐.๐๖	-๐.๐๒	ทรงตัว
อ.เมือง จ.หนองคาย	๑๕๓.๖๔๘	๑๒.๒๐	๒.๘๐	๒.๘๕	๒.๘๓	***	๒.๘๓	-๙.๓๗	๐.๐๐	๐.๐๓	ทรงตัว
อ.เมือง จ.นครพนม	๑๓๒.๖๘๐	๑๒.๐๐	๒.๕๓	๒.๕๘	๒.๕๗	๒.๕๘	๒.๕๙	-๙.๔๑	๐.๐๒	๐.๐๖	เพิ่มขึ้น
อ.เมือง จ.มุกดาหาร	๑๒๔.๒๑๙	๑๒.๕๐	๒.๖๙	๙.๖๗	๒.๗๕	๒.๗๖	๒.๗๖	-๙.๗๔	๐.๐๑	๐.๐๗	ทรงตัว
อ.โขงเจียม จ.อุบลราชธานี	๘๙.๐๓๐	๑๔.๕๐	๒.๙๔	๓.๐๔	๓.๐๘	๓.๑๓	๓.๒๔	-๑๑.๒๖	๐.๑๖	๐.๓๐	เพิ่มขึ้น

*** ไม่มีสถานการณ์

๙. สถานการณ์เตือนภัย Early Warning ณ วันที่ ๓๐ เมษายน ๒๕๖๔ (กรมทรัพยากรน้ำ)

[เวลา ๐๘.๐๐ น. - ๑๕.๐๐ น. (วันนี้)]

การแจ้งเตือน	สถานี	การแจ้งเตือน
เตือนสีแดง (อพยพ)	-	-
เตือนสีเหลือง (เตือนภัย)	-	-
เตือนสีเขียว (เฝ้าระวัง)	-	-

*** ไม่มีสถานการณ์

๑๐. พื้นที่ติดตามและเฝ้าระวังสถานการณ์ธรณีพิบัติภัย ณ วันที่ ๓๐ เมษายน ๒๕๖๔ (กรมทรัพยากรธรณี)

เนื่องจากบริเวณความกดอากาศสูงได้แผ่ลงมาปกคลุมภาคตะวันออกเฉียงเหนือตอนบนของประเทศไทย ประกอบกับมีลมตะวันตกเฉียงใต้พัดปกคลุมประเทศไทย ส่งผลให้ภาคเหนือ ภาคตะวันออกเฉียงเหนือ ภาคกลาง ภาคตะวันออก มีพายุฤดูร้อนเกิดขึ้น โดยเฉพาะในพื้นที่จังหวัดเลยชัยภูมิ หนองบัวลำภู อุดรธานี หนองคาย เพชรบูรณ์ พิษณุโลก ตาก สุโขทัย กำแพงเพชร นครสวรรค์ น่าน เชียงใหม่ และเชียงรายศูนย์ปฏิบัติการธรณีพิบัติภัยจึงได้มีการติดตามสถานการณ์พิบัติภัยดินถล่มและน้ำป่าไหลหลากเป็นพิเศษ และทำการแจ้งเครือข่ายเฝ้าระวังแจ้งเตือนธรณีพิบัติภัยในพื้นที่ ดังกล่าวให้ทำการเฝ้าระวังอย่างต่อเนื่อง

๑๑. เหตุการณ์วิกฤตน้ำปัจจุบัน ณ วันที่ ๓๐ เมษายน ๒๕๖๔ [เวลา ๐๘.๐๐ น. - ๑๕.๐๐ น. (วันนี้)]

ไม่มีสถานการณ์

๑๒. สถานการณ์ภาวะน้ำท่วม และสถานการณ์ฝนแล้ง/ฝนทิ้งช่วง ณ วันที่ ๓๐ เมษายน ๒๕๖๔ (ปก.)

ไม่มีสถานการณ์อุทกภัย

๑๓. การคาดหมายลักษณะอากาศ ๗ วันข้างหน้า (ระหว่างวันที่ ๓๐ เมษายน - ๖ พฤษภาคม ๒๕๖๔)

ในช่วงวันที่ ๓๐ เม.ย. - ๒ พ.ค. ๖๔ บริเวณความกดอากาศสูงหรือมวลอากาศเย็นที่ปกคลุมภาคเหนือ ภาคตะวันออกเฉียงเหนือ ภาคกลางของประเทศไทย มีกำลังอ่อนลง ประกอบกับมีลมใต้และลมตะวันออกเฉียงใต้พัดนำความชื้นจากทะเลจีนใต้และอ่าวไทยเข้ามาปกคลุมประเทศไทยตอนบน ลักษณะเช่นนี้ทำให้บริเวณดังกล่าว มีฝนฟ้าคะนอง กับมีลมกระโชกแรง และมีฝนตกหนักบางแห่ง สำหรับภาคใต้มีลมตะวันออกเฉียงใต้พัดปกคลุมทำให้ภาคใต้มีฝนฟ้าคะนองเกิดขึ้นและมีฝนตกหนักบางแห่ง

ในช่วงวันที่ ๓ - ๔ พ.ค. ๖๔ ลมใต้และลมตะวันออกเฉียงใต้ยังคงพัดปกคลุมประเทศไทยตอนบน ทำให้ประเทศไทยตอนบนมีฝนลดลง แต่ยังคงมีฝนฟ้าคะนองบางแห่ง สำหรับบริเวณอ่าวไทย ภาคใต้ และทะเลอันดามัน มีลมตะวันออกเฉียงใต้พัดปกคลุม ทำให้ภาคใต้ยังคงมีฝนฟ้าคะนองเกิดขึ้น

หลังจากนั้นในช่วงวันที่ ๕ - ๖ พ.ค. ๖๔ บริเวณความกดอากาศสูงกำลังปานกลางอีกระลอกหนึ่งจากประเทศจีนจะแผ่ลงมาปกคลุมภาคตะวันออกเฉียงเหนือของประเทศไทย และทะเลจีนใต้ สปรอบกับมีลมใต้และลมตะวันออกเฉียงใต้พัดนำความชื้นจากทะเลจีนใต้และอ่าวไทยเข้ามาปกคลุมประเทศไทยตอนบน ในขณะที่คลื่นกระแสลมฝ่ายตะวันตกจะเคลื่อนเข้ามาบริเวณประเทศเมียนมาและภาคเหนือของประเทศไทย ลักษณะเช่นนี้ทำให้บริเวณประเทศไทยตอนบนจะมีฝนฟ้าคะนอง ลมกระโชกแรง รวมถึงอาจมีฟ้าผ่าเกิดขึ้นได้บางพื้นที่ สำหรับภาคใต้มีลมตะวันออกเฉียงใต้พัดปกคลุมทำให้ภาคใต้มีฝนฟ้าคะนองเกิดขึ้นและมีฝนตกหนักบางแห่ง

๑๔. ความช่วยเหลือภัยแล้งสะสมของกรมทรัพยากรน้ำ

ความช่วยเหลือในพื้นที่ประสบปัญหาภัยแล้ง ตั้งแต่วันที่ ๑ ตุลาคม ๒๕๖๓ - ๓๐ เมษายน ๒๕๖๔

หน่วยงาน	จังหวัด	ปริมาณการสูบน้ำ (ลบ.ม.)	ปริมาณการแจกจ่ายน้ำสะอาด (ลิตร)	น้ำดื่มบรรจุขวด (ขวด)	ประโยชน์ที่ได้รับ		
					อุปโภค-บริโภค		พื้นที่เกษตร (ไร่)
					ครัวเรือน	ประชากร	
ภาค ๑	ลำปาง	๑๖๐,๔๐๐	๒,๕๕๓,๙๘๕	-	๑๗๑,๔๔๕	๔๖๐,๖๗๘	๒,๖๑๑
	เชียงใหม่	-	๑๑๙,๘๙๑	-	๒๑,๒๐๑	๘๗,๖๗๕	-
	แม่ฮ่องสอน	-	๑๐๖,๘๓๕	-	๙,๒๔๘	๖๐,๙๘๖	-
	เชียงราย	-	๓๔๔,๑๐๕	-	๕๖,๔๗๑	๑๗๔,๔๗๗	-
	กำแพงเพชร	-	๑๒๓,๙๑๔	-	๔๔,๑๒๕	๑๗๙,๓๑๐	-
	พะเยา	๑๑๔,๐๐๐	-	-	๕๐๐	๑,๓๕๐	-
	ลำพูน	๑,๐๘๙,๐๐๐	-	-	-	-	๔,๗๐๐
ภาค ๒	อุทัยธานี	๗๗,๗๖๐	-	-	-	-	๔,๐๐๐
	นครสวรรค์	๑,๕๗๒,๔๘๐	๓๐,๐๐๐	-	๑๔,๖๗๒	๑๑,๙๒๙	๘,๘๐๐
	เพชรบูรณ์	๑๖,๒๐๐	-	-	๑,๒๐๐	๔,๘๐๐	-
ภาค ๓	สกลนคร	๒,๗๐๘,๐๐๐	-	-	๔,๑๔๒	๑๕,๑๓๑	๒,๓๘๓

	อุดรธานี	๓,๐๑๖,๐๐๐	-	๑,๕๐๐	๒,๐๖๑	๙,๘๐๐	๑,๓๙๐
	หนองคาย	๕๖๘,๐๐๐	-	-	๓๗๐	๑,๔๔๒	๕,๘๐๐
	เลย	-	๓๒,๐๐๐	-	๗๖	๑,๐๗๙	-
	หนองบัวลำภู	-	-	๑,๐๐๐	-	-	-
ภาค ๔	ขอนแก่น	๑,๑๐๕,๕๐๐	-	-	๑,๓๘๘	๕,๓๙๖	-
	มหาสารคาม	๑๒๐,๓๐๐	-	-	๔๖๙	๑,๘๗๖	-
ภาค ๕	บุรีรัมย์	๒๙๒,๐๐๐	-	-	๑,๙๗๐	๕,๒๔๙	-
	นครราชสีมา	๔๗๙,๕๐๐	-	-	๑,๓๑๘	๔,๔๕๒	-
ภาค ๖	สระแก้ว	๒๒๒,๐๐๐	-	-	๑๔,๓๕๐	๕๐,๐๐๐	-
	ปราจีนบุรี	๓,๙๖๐,๖๐๐	-	-	๑,๐๒๒	๓,๔๘๖	๖,๑๕๐
	จันทบุรี	๔,๑๗๙,๖๐๐	-	-	๑,๖๐๐	๔,๕๐๐	๘,๐๐๐
	ระยอง	๒๔๐,๙๐๐	-	-	๔๗๘	๑,๓๗๘	๗๐๐
	ตราด	๓๔๖,๘๐๐	-	-	๒,๓๑๐	๕,๒๘๕	๑๖,๘๐๐
ภาค ๗	สุพรรณบุรี	๒,๔๙๐,๑๒๐	-	-	๒๕๘	๙๙๐	-
	ราชบุรี	๗,๒๑๓,๘๖๐	-	-	๑๐๔	๓๒๕	๖๐๐
ภาค ๘	นครศรีธรรมราช	๑,๖๘๖,๑๒๐	-	-	๑,๘๐๐	๕,๔๘๘	๑๘,๕๐๐
ภาค ๙	พิจิตร	๑,๘๐๗,๘๐๐	-	-	๗,๗๑๔	๒๑,๙๘๔	๘๒,๕๐๐
	แพร่	๑,๕๐๖,๖๐๐	-	๕,๗๔๙	๑,๕๐๓	๔,๕๐๕	๖,๖๐๐
	พิษณุโลก	๒๐๐,๖๔๐	-	๒,๓๘๘	๑๙๕	๕๑๕	๑,๖๒๓
	สุโขทัย	-	-	๑,๕๐๐	๓๐๖	๑,๑๒๔	-
	น่าน	-	๒๓๖,๘๕๐	-	-	-	-
	อุตรดิตถ์	๗,๒๑๓,๘๖๐	-	-	๑,๒๑๑	๔,๑๖๗	-
ภาค ๑๐	สุราษฎร์ธานี	๓๙๕,๒๐๐	๑๑๔,๐๐๐	-	๑๘๐	๖๔๐	๑,๑๐๐
ภาค ๑๑	อุบลราชธานี	๑๒๕,๓๐๐	-	-	๑,๒๗๔	๔,๒๔๑	-
	อำนาจเจริญ	๑๘๘,๕๕๐	-	๖๐๐	๑,๖๘๔	๕,๘๕๒	-
	๓๖ จังหวัด	๓๖,๐๐๗,๗๕๐	๓,๗๑๓,๕๘๐	๑๒,๗๓๗	๓๖๖,๖๔๕	๑,๑๔๐,๑๑๐	๑๗๒,๒๕๗

จึงเรียนมาเพื่อโปรดทราบ

นายสมฤทธิ์ วิไลพรรณานา
รองอธิบดีกรมทรัพยากรน้ำ
ประธานคณะกรรมการศูนย์ปฏิบัติการ
ทรัพยากรธรรมชาติและสิ่งแวดล้อม
(ด้านทรัพยากรน้ำ)