



รายงานสถานการณ์น้ำรายวัน

เสนอโดย

ศูนย์เมขลา

ศูนย์ป้องกันวิกฤติน้ำ

กรมทรัพยากรน้ำ

ประจำวันที่ ๓๐ เมษายน ๒๕๖๔

สารบัญ

- ๑) สรุปสถานการณ์น้ำ
- ๒) รายงานสถานการณ์พื้นที่เสี่ยงอุทกภัยน้ำหลากในเขตพื้นที่ลาด
เชิงเขา
- ๓) ปริมาณฝนสะสมปี พ.ศ. ๒๕๖๑ และ ๒๕๖๒ เทียบค่าเฉลี่ย ๓๐ ปี
- ๔) รายงานสถานการณ์น้ำรายลุ่มน้ำ
- ๕) รายงานระดับน้ำจากกล้อง CCTV



สรุปสถานการณ์น้ำ





รายงานการเฝ้าระวังติดตามสถานการณ์น้ำ ๒๔ ชั่วโมง

ศูนย์ป้องกันวิกฤติน้ำ กรมทรัพยากรน้ำ กระทรวงทรัพยากรธรรมชาติและสิ่งแวดล้อม

โทรศัพท์ ๐ ๒๒๗๑ ๖๐๐๐ ต่อ ๖๔๔๕ โทรสาร ๐ ๒๒๙๘ ๖๖๒๙ <http://www.dwr.go.th>

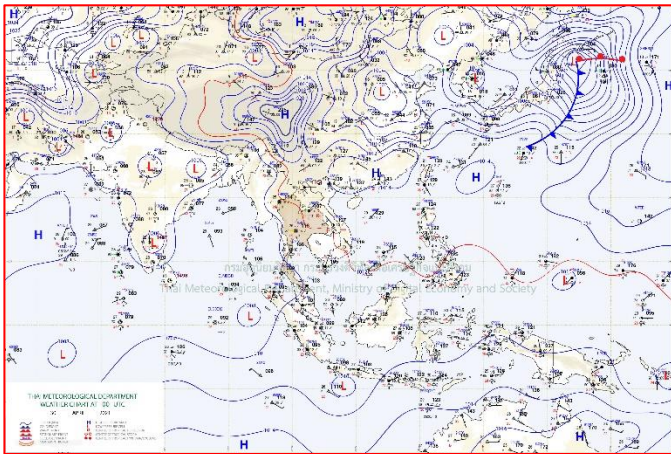
รายงานการเฝ้าระวังติดตามสถานการณ์น้ำประจำวัน ที่ ๓๐ เมษายน ๒๕๖๔

เรียนร.ทส. เลขานุการ ร.ทส. ที่ปรึกษา ร.ทส. ปกท.ทส. รอง ปกท.ทส. อทน. อทบ. และหน่วยงานที่เกี่ยวข้อง

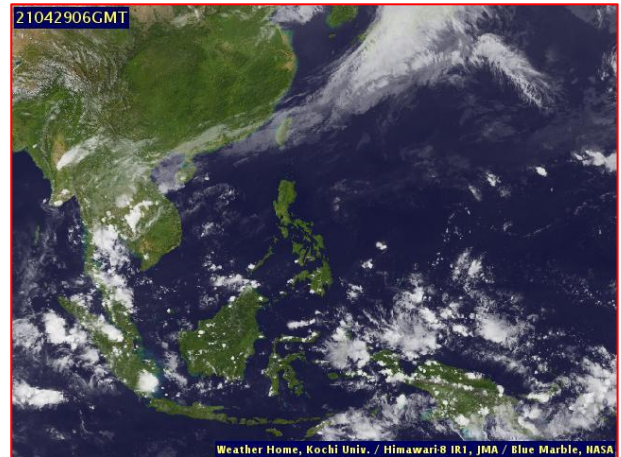
๑. สภาพอากาศ เวลา ๑๒.๐๐ น. (กรมอุตุนิยมวิทยา)

พยากรณ์อากาศ ๒๔ ชั่วโมงข้างหน้า บริเวณความกดอากาศสูงจากประเทศจีนที่ปกคลุมภาคเหนือ ภาคตะวันออกเฉียงเหนือ ภาคกลางของประเทศไทย เริ่มมีกำลังอ่อนลง ประกอบกับมีลมใต้และลมตะวันออกเฉียงใต้พัดปกคลุมบริเวณประเทศไทยตอนบน ทำให้บริเวณประเทศไทยตอนบนยังคงมีฝนฟ้าคะนอง ลมกระโชกแรง และมีฝนตกหนักบางแห่งในบริเวณภาคเหนือ ภาคกลาง และภาคตะวันออกเฉียงเหนือ

สำหรับลมตะวันออกเฉียงใต้พัดปกคลุมบริเวณภาคใต้ ทำให้บริเวณดังกล่าวมีฝนฟ้าคะนองและมีฝนตกหนักบางแห่งในระยะนี้



แผนที่อากาศ วันที่ ๓๐ เม.ย. ๒๕๖๔ เวลา ๐๗.๐๐ น.



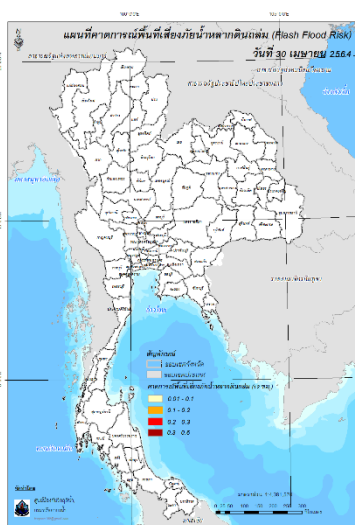
ภาพถ่ายดาวเทียม วันที่ ๒๙ เม.ย. ๒๕๖๔ เวลา ๑๓.๐๐ น.

๒. การคาดการณ์พื้นที่เสี่ยงภัยน้ำหลากดินถล่ม ณ วันที่ ๒๘ เมษายน ๒๕๖๔ (กรมทรัพยากรน้ำ)

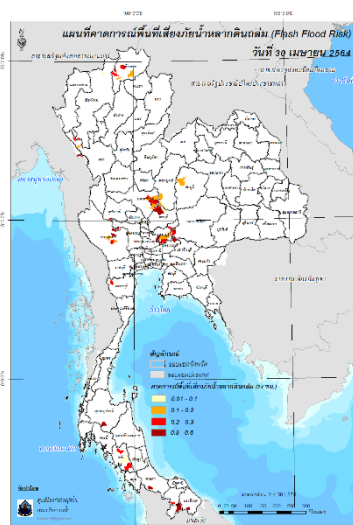
- การคาดการณ์พื้นที่เสี่ยงภัยน้ำหลากดินถล่มจากข้อมูล MRCFFGS วันที่ 29 เมษายน 2564 ในอีก 12 ชม. 24 ชม. และ 36 ชม. พบพื้นที่เสี่ยงบริเวณ

- จังหวัดเชียงราย (อ.เมืองเชียงราย อ.แม่ลาว อ.แม่สรวย อ.แม่อาว)
- จังหวัดเชียงใหม่ (อ.อมก๋อย) จังหวัดตาก (อ.ท่าสองยาง)
- จังหวัดนครสวรรค์ (อ.ท่าตะโก อ.ไพศาลี)
- จังหวัดลพบุรี (อ.โคกเจริญ อ.หนองม่วง อ.สระโบสถ์)
- จังหวัดอุทัยธานี (อ.บ้านไร่)จังหวัดสุพรรณบุรี (อ.ด่านช้าง)
- จังหวัดกาญจนบุรี (อ.เมืองกาญจนบุรี อ.ศรีสวัสดิ์ อ.บ่อพลอย)
- จังหวัดสระบุรี (อ.เสาไห้ อ.หนองแซง อ.หนองแค อ.วิหารแดง อ.วังม่วง อ.มวกเหล็ก)
- จังหวัดพระนครศรีอยุธยา (อ.ภาชี อ.อุทัย อ.บางไทร อ.บางปะอิน)
- จังหวัดนครราชสีมา (อ.ปากช่อง)
- จังหวัดนครนายก (อ.เมืองนครนายก)
- จังหวัดปทุมธานี (อ.หนองเสือ)
- จังหวัดเพชรบุรี (อ.หนองหญ้าปล้อง อ.แก่งกระจาน)
- จังหวัดสุราษฎร์ธานี (อ.พระแสง)
- จังหวัดตรัง (อ.ห้วยยอด อ.ย่านตาขาว อ.ปะเหลียน)
- จังหวัดสงขลา (อ.สะเดา)
- จังหวัดยะลา (อ.ธารโต อ.เบตง)
- จังหวัดนราธิวาส (อ.จะแนะ อ.สุคีริน)

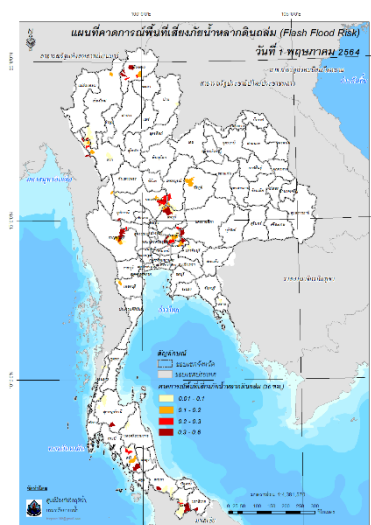
แผนที่แสดงการคาดการณ์พื้นที่เสี่ยงภัยน้ำหลากดินถล่ม วันที่ 29 เมษายน 2564



วันที่ 30 เม.ย. 64 (03:00 น.)



วันที่ 30 เม.ย. 64 (15:00 น.)



วันที่ 1 พ.ค. 64 (03:00 น.)

๓. สถานการณ์ภาวะน้ำท่วม และสถานการณ์ฝนแล้ง/ฝนทิ้งช่วง ณ วันที่ ๒๙ เมษายน ๒๕๖๔ (ปก.)

จากสถานการณ์ห่อความกดอากาศต่ำปกคลุมประเทศไทยตอนบนประกอบกับลมตะวันตกเฉียงใต้ที่พัดปกคลุมภาคเหนือ ภาคตะวันออกเฉียงเหนือ ภาคกลาง ภาคตะวันออก ภาคใต้กรุงเทพมหานครและปริมณฑลในห้วงวันที่ ๒๐ เม.ย. ๖๔ - ปัจจุบัน ทำให้เกิดพายุฝนฟ้าคะนอง และลมกระโชกแรงในพื้นที่ ๔๓ จ. (เชียงราย แม่ฮ่องสอน เชียงใหม่ ลำปาง ลำพูน พะเยา น่าน ตาก พิชณุโลก กำแพงเพชร อุตรดิตถ์ พิษณุโลก บึงกาฬ หนองคาย นครพนม อุตรธานีเลย สกลนคร หนองบัวลำภู ขอนแก่น กาฬสินธุ์ มุกดาหาร ชัยภูมิ มหาสารคาม ร้อยเอ็ด ยโสธร นครราชสีมา อุบลราชธานี สุรินทร์ ศรีสะเกษ อุทัยธานี ชัยนาท สุพรรณบุรี สิงห์บุรี ลพบุรี สระบุรี อ่างทอง ราชบุรี นครปฐม สมุทรปราการ ฉะเชิงเทรา นครศรีธรรมราช ปัตตานี)๑๒๗ อ. ๒๓๐ ต. ๕๒๙ ม. บ้านเรือนประชาชนเสียหาย๒,๖๓๘ หลัง มีผู้เสียชีวิต ๑ ราย (หญิง อ.สีชล จ.นครศรีธรรมราช สาเหตุต้นไม้ล้มทับ) และมีผู้ได้รับบาดเจ็บ ๑ ราย (ชาย อ.ศรีประจันต์จ.สุพรรณบุรีสาเหตุผนังบ้านล้มทับ) ปัจจุบันสถานการณ์คลี่คลายแล้วทุกจังหวัดอยู่ระหว่างการฟื้นฟู

๔. ความช่วยเหลืออุทกภัยของกรมทรัพยากรน้ำ

กน. สทก.๔ เตรียมความพร้อมสูบระบายน้ำท่วมขัง พื้นที่ชุมชนเมือง ตำบลในเมือง อำเภอเมือง จังหวัดขอนแก่น

วันที่ 27 เมษายน 2564

สำนักงานทรัพยากรน้ำภาค 4 โดยส่วนบริหารจัดการน้ำ ได้รับมอบหมายจากผู้ว่าราชการจังหวัดขอนแก่น (นายสมศักดิ์ จังตระกุล) ติดตั้งเครื่องสูบน้ำ บริเวณริมฝั่งแก่นนคร หมู่ 14 ขนาดเครื่อง 8 นิ้ว และบริเวณโรงไม้ประปาเมืองเก่า ขนาดเครื่อง 10 นิ้ว เพื่อเตรียมความพร้อมสูบระบายน้ำท่วมขัง บริเวณพื้นที่ชุมชนตำบลในเมือง อำเภอเมือง จังหวัดขอนแก่น ในช่วงฤดูฝนนี้



Logos of the Ministry of Natural Resources and Environmental Conservation and the Department of Water Resources are visible in the top right corner.

สรุปสถานการณ์น้ำภาพรวมของประเทศ



30 เม.ย. 64 เวลา 07.00 น.

☎ 02 554 1800 🌐 www.onwr.go.th

กองช. ติดตามการดำเนินการโครงการจัดทำฝังน้ำ ตาม พรบ.ทรัพยากรน้ำ พ.ศ.2561

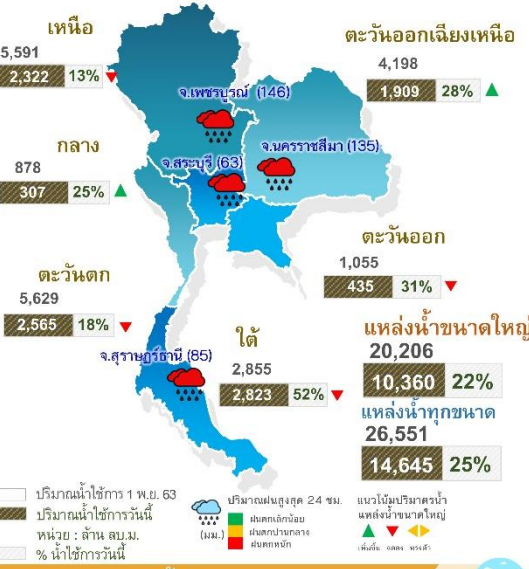
สภาพอากาศ

- ประเทศไทยตอนบนมีพายุฝนฟ้าคะนอง ลมกระโชกแรง และมีฝนตกหนัก ส่วนภาคใต้มีฝนตกหนักบางแห่ง
- 24 ชั่วโมงที่ผ่านมา มีฝนตกหนักถึงหนักมากบริเวณ จ.เพชรบูรณ์ (146 มม.) จ.นครราชสีมา (135 มม.) และ จ.สุราษฎร์ธานี (85 มม.)

ปริมาณน้ำใช้การในแหล่งน้ำ

แหล่งน้ำที่ฝักระวังน้ำน้อย

	เหนือ	อีสาน	กลาง	ตะวันออก	ตะวันตก	ใต้	รวม (แห่ง)
ขนาดใหญ่	6	2	0	3	2	0	13
ขนาดเล็ก	26	52	1	10	4	0	93



การบริหารจัดการน้ำ

กองช. ติดตามการดำเนินการตาม พรบ.ทรัพยากรน้ำ พ.ศ.2561 วานนี้ (29 เม.ย. 64) ดร.สมเกียรติ ประจักษ์วงษ์ เลขาธิการสำนักงานทรัพยากรน้ำแห่งชาติ เป็นประธานการประชุมเริ่มโครงการ (Kick Off) โครงการจัดทำฝังน้ำ ครั้งที่ 1/2564 โดยมีโครงการที่ได้รับงบประมาณปี 2564 จำนวน 3 โครงการ ซึ่งจะจัดทำฝังน้ำ จำนวน 6 ลุ่มน้ำ ดังนี้

1. โครงการจัดทำฝังน้ำ ลุ่มน้ำปิง วัง ยม น่าน
 2. โครงการจัดทำฝังน้ำ ลุ่มน้ำโขงตะวันออกเฉียงเหนือ
 3. โครงการจัดทำฝังน้ำ ลุ่มน้ำภาคใต้ฝั่งตะวันออกตอนบน
- และปัจจุบัน สทช. อยู่ระหว่างศึกษาจัดทำฝังน้ำ จำนวน 8 ลุ่มน้ำ ประกอบด้วย ลุ่มน้ำสะแกกรัง ปาลัง เจ้าพระยา ทำจีน แม่กลอง บางปะกง ซี และลุ่มน้ำมูล คาดว่าจะแล้วเสร็จในเดือน ก.ย. 64 นี้ ส่วนลุ่มน้ำที่เหลือ จะเริ่มดำเนินการในปี 2566

สำหรับวัตถุประสงค์ของการจัดทำฝังน้ำ จะถูกนำไปใช้ใน การวางแผนใช้ประโยชน์ที่ดินไม่ให้เกิดขวางทางน้ำ การแก้ไขปัญหาน้ำแล้ง และน้ำท่วม รวมทั้งการบริหารจัดการน้ำ ในแต่ละลุ่มน้ำ ให้เป็นไปอย่างยั่งยืนต่อไป

มาตรการและการให้ความช่วยเหลือ

กองช. มอบหมายให้หน่วยงานช่วยเหลือพื้นที่เสี่ยงขาดแคลนน้ำ โดยมีผลการดำเนินการ ดังนี้

- **กรมฝนหลวงและการบินเกษตร** ปฏิบัติการฝนหลวง เพื่อช่วยเหลือพื้นที่การเกษตร จ.เชียงใหม่ จ.พะเยา และ จ.ลำปาง และเพิ่มปริมาณน้ำเก็บกักน้ำเหนือเขื่อนแม่กวงอุดมธารา จ.เชียงใหม่ เขื่อนกิ่วคอหมา อ่างฯแม่ไพร อ่างฯแม่ตานน้อย อ่างฯแม่เฟือง จ.ลำปาง อ่างฯตอย จ.เชียงราย อ่างฯแม่ตีบ อ่างฯแม่สาน จ.ลำพูน กวีนพะเยา จ.พะเยา
- **กองทัพไทย** โดย ศูนย์บรรเทาสาธารณภัย มณฑลทหารบกที่ 37 จัดกำลังพลและรถยนต์บรรทุกน้ำ แจกจ่ายน้ำอุปโภคบริโภค ให้กับประชาชนที่อยู่ในพื้นที่ ด.ริมกก อ.เมือง จ.เชียงราย

สถานการณ์น้ำท่า

- ระดับน้ำแม่น้ำสายหลัก
 - ภาคเหนือ ภาคกลาง ภาคตะวันออกเฉียงเหนือ ภาคตะวันออก และภาคใต้ น้ำน้อยถึงปกติ มีแนวโน้มลดลง
 - แม่น้ำโขง น้ำน้อยถึงปกติ มีแนวโน้มทรงตัว
- คุณภาพน้ำ ณ จุดฝักระวัง แม่น้ำสายหลัก
 - น้ำเพื่ออุปโภค-บริโภค แม่น้ำเจ้าพระยา ณ สถานีสูบน้ำสำแล จ.ปทุมธานี
 - ค่าความเค็ม 0.17 กรัมต่อลิตร อยู่ในเกณฑ์ฝักระวังน้ำเพื่อการอุปโภคบริโภค (เกณฑ์ฝักระวัง ไม่เกิน 0.25 กรัมต่อลิตร)
 - ปริมาณออกซิเจนละลายน้ำ 4.0 มิลลิกรัมต่อลิตร อยู่ในเกณฑ์มาตรฐาน (มาตรฐานไม่ต่ำกว่า 2.0 มิลลิกรัมต่อลิตร)
 - น้ำเพื่อการเกษตร แม่น้ำบางปะกง
 - ค่าความเค็ม เกินเกณฑ์ฝักระวังน้ำเพื่อการเกษตร (เกณฑ์ฝักระวัง ไม่เกิน 2.0 กรัมต่อลิตร)
 - ปริมาณออกซิเจนละลายน้ำ อยู่ในเกณฑ์มาตรฐาน

ติดตามข่าวสาร

ข่าวสารของอำนาจการน้ำแห่งชาติ ข่าวสารสำนักงานทรัพยากรน้ำแห่งชาติ

จัดทำโดย นางสาวสุภาวดี พิงคำ บัณฑิตวิทยาลัยบัณฑิตศึกษา
นางสาวสุกิตา พงษา บัณฑิตวิทยาลัยบัณฑิตศึกษา
นายอุดมศักดิ์ มีโชค วิทยาลัยการปกครองส่วนท้องถิ่น
นางสาวนันทิพย์ ไชยกิจ บัณฑิตวิทยาลัยบัณฑิตศึกษา

สามารถติดตามสถานการณ์น้ำได้ที่ <http://waterinfo.onwr.go.th>

นายมงคล หลีกเมือง
ผู้อำนวยการศูนย์ป้องกันวิกฤติน้ำ
(เลขานุการคณะกรรมการศูนย์อำนวยการ
ติดตามแก้ไขภาวะน้ำแล้งน้ำท่วม)
กรมทรัพยากรน้ำ

รายงานสถานการณ์พื้นที่
เสี่ยงอุทกภัยน้ำหลากในเขต
พื้นที่ลาดเชิงเขา

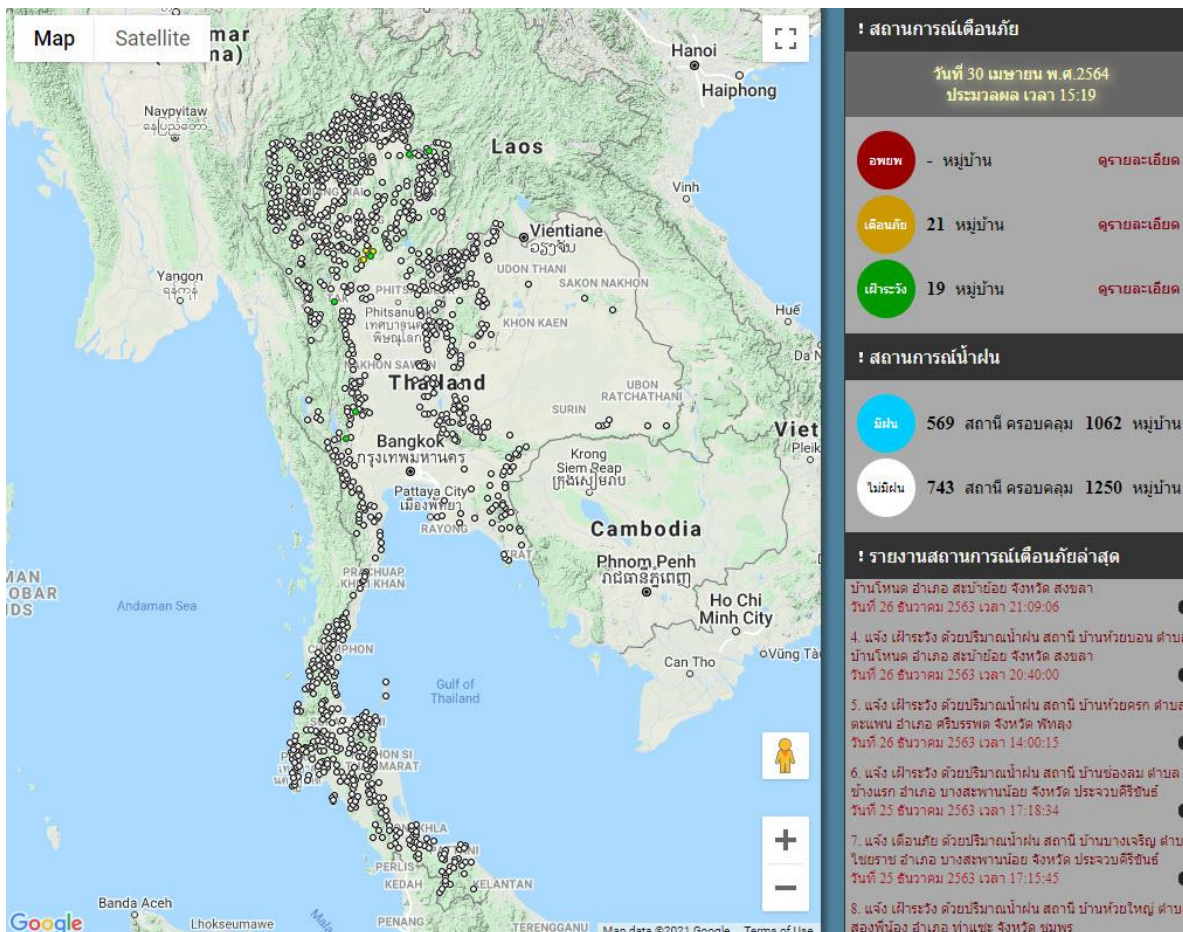


รายงานสถานการณ์พื้นที่เสี่ยงอุทกภัยน้ำหลากในเขตพื้นที่ลัดเชิงเขา

วันที่ 30 เมษายน 2564 เวลา 15:00 น.

1) Early Warning System (30 เม.ย. 2564 เวลา 15.00 น)

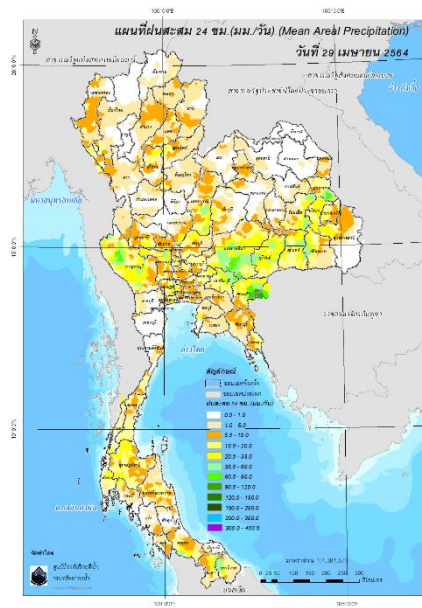
สถานี Early Warning System ที่มีฝนตกทั้งหมด 569 สถานี ครอบคลุม 1062 หมู่บ้าน มีการแจ้งเตือนเือนภัย 21 หมู่บ้าน เฝ้าระวัง 19 หมู่บ้าน



ที่มา : สำนักวิจัย พัฒนาและอุทกวิทยา

2) ปริมาณฝน

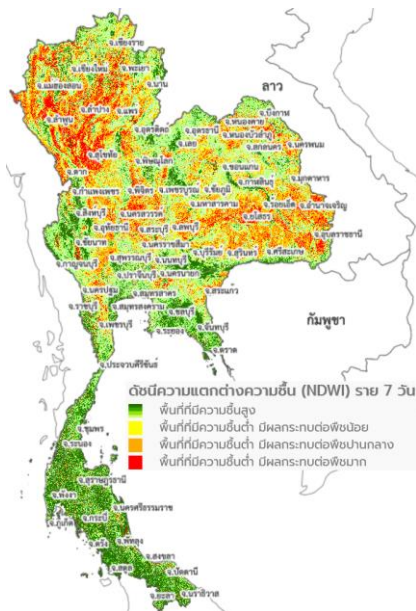
ผลการเปรียบเทียบปริมาณฝนสะสม 24 ชั่วโมง ของวันที่ 29 - 30 เมษายน 2564 (เวลา 15:00 น.) จากระบบของ Mekong River Commission Flash Flood Guidance System (MRCFFGS) แสดงให้เห็นว่ามีปริมาณฝนตกบริเวณภาคเหนือบางส่วน ภาคตะวันออกบางส่วน ภาคกลางบางส่วน ภาคตะวันตกบางส่วน และภาคใต้บางส่วน มีปริมาณฝนสะสมประมาณ 35 - 60 มม./วัน ส่วนบริเวณจังหวัดกาญจนบุรี นครราชสีมา มุกดาหาร และปราจีนบุรี มีปริมาณฝนสะสมประมาณ 60 - 90 มม./วัน และบริเวณจังหวัดสระแก้ว มีปริมาณฝนสะสมประมาณ 120 - 150 มม./วัน



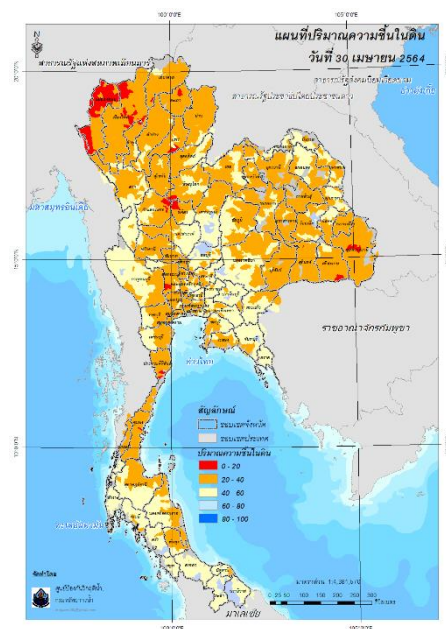
ปริมาณฝนสะสม 24 ชั่วโมง (MRCFFGS)

3) ปริมาณความชื้นในดิน

ปริมาณความชื้นในดินจากแผนที่ดาวเทียมของ Gistda (ดัชนีความแตกต่าง (NDWI) ราย 7 วัน) และค่าความชื้นในดินที่ได้จากระบบ MRCFFGS พบว่าพื้นที่บริเวณภาคใต้ มีค่าความชื้นอยู่ในเกณฑ์ประมาณร้อยละ 40 - 60 สภาวะดังกล่าวหมายถึงดินในพื้นที่บริเวณดังกล่าว ยังสามารถรองรับปริมาณน้ำฝนได้อีกประมาณ 60% ก่อนที่จะเข้าสู่สภาพอิ่มตัว

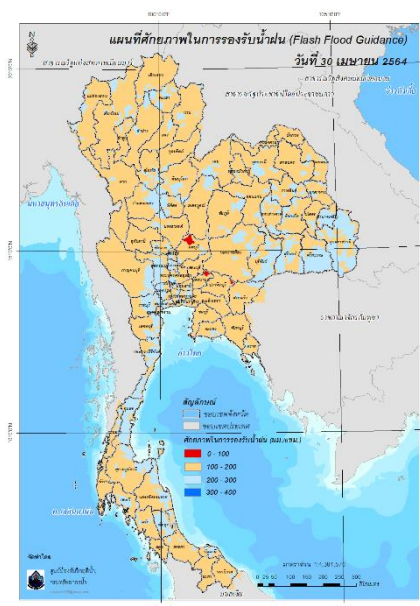


แผนที่ดาวเทียมของ Gistda
(24 - 30 เม.ย. 64)



ปริมาณความชื้นในดิน (MRCFFG)

4) ศักยภาพในการรองรับน้ำฝน FFG (Flash Flood Guidance)



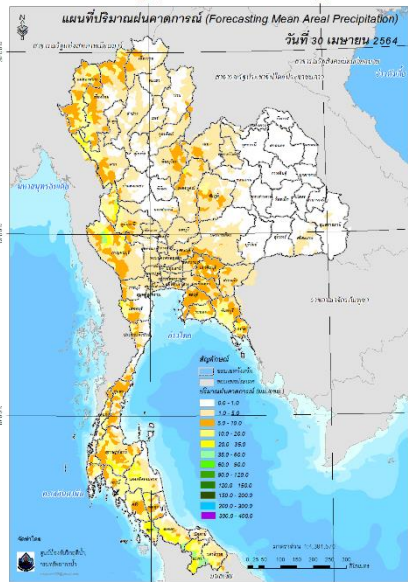
โดยศักยภาพในการรองรับน้ำฝนของพื้นที่จังหวัดลพบุรี นครนายก และปราจีนบุรี สามารถรองรับปริมาณฝนได้น้อยกว่า 100 มม./6ชม

FFG หมายถึง ค่าความสามารถในการรองรับปริมาณฝนของพื้นที่นั้นๆ ก่อนที่จะเกิดสภาวะน้ำล้นตลิ่งที่จุดออกของปลายพื้นที่ โดยค่า FFG 06-hr หมายถึง ปริมาณฝนที่จะส่งผลให้เกิดสภาวะน้ำล้นตลิ่งที่ปลายลุ่มน้ำในอีก 6 ชั่วโมงข้างหน้า (มม./6ชม.)

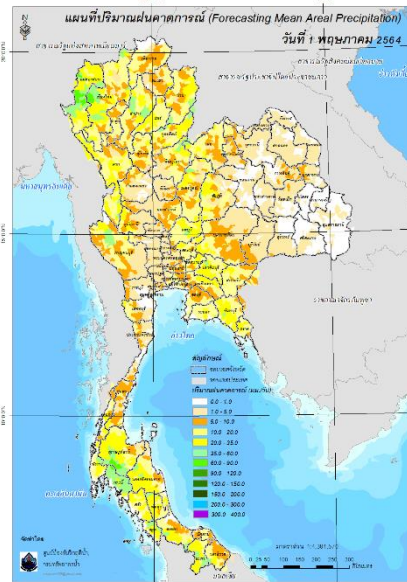
5) ปริมาณฝนคาดการณ์ล่วงหน้า

ปริมาณฝนคาดการณ์ในวันที่ 30 เมษายน 2564 เวลา 21.00 น. บริเวณภาคเหนือ ภาคตะวันออกเฉียงเหนือบางส่วน ภาคกลางบางส่วน ภาคตะวันออก ภาคตะวันตก และภาคใต้บางส่วน จะมีปริมาณฝนสะสม 6 ชั่วโมงข้างหน้า 5 - 10 มม. ส่วนบริเวณจังหวัดเชียงใหม่ อุทัยธานี จันทบุรี ตราด เพชรบุรี สุราษฎร์ธานี กระบี่ นครศรีธรรมราช ตรัง และพัทลุง จะมีปริมาณฝนสะสม 6 ชั่วโมงข้างหน้า 20 - 35 มม. และบริเวณจังหวัดตาก กาญจนบุรี สตูล สงขลา ยะลา และนราธิวาส จะมีปริมาณฝนสะสม 6 ชั่วโมงข้างหน้า 35 - 60 มม.

ปริมาณฝนคาดการณ์ในวันที่ 1 พฤษภาคม 2564 เวลา 15.00 น. บริเวณภาคเหนือ ภาคตะวันออกเฉียงเหนือ ภาคตะวันออกบางส่วน ภาคกลางบางส่วน ภาคตะวันตก และภาคใต้บางส่วน จะมีปริมาณฝนสะสม 24 ชั่วโมงข้างหน้า 5 - 10 มม. ส่วนบริเวณจังหวัดลำปาง น่าน อุตรดิตถ์ พิษณุโลก เลย เพชรบูรณ์ ชัยภูมิ ลพบุรี ปราจีนบุรี ระยอง จันทบุรี ตาก กาญจนบุรี พังงา นครศรีธรรมราช พัทลุง ตรังสตูล สงขลา ยะลา และนราธิวาส มีปริมาณฝนสะสม 24 ชั่วโมงข้างหน้า 35 - 60 มม. และบริเวณจังหวัดแม่ฮ่องสอน เชียงใหม่ สุราษฎร์ธานี และกระบี่ จะมีปริมาณฝนสะสม 24 ชั่วโมงข้างหน้า 60 - 90 มม.



ปริมาณฝนคาดการณ์ในวันที่ 30 เมษายน 2564

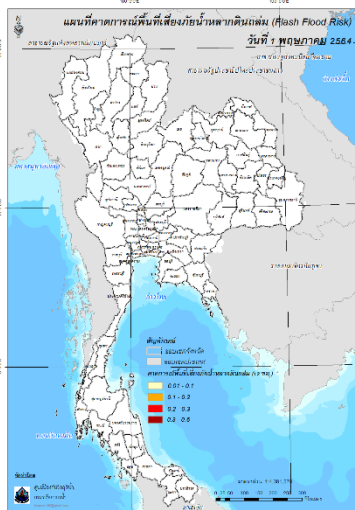


ปริมาณฝนคาดการณ์ในวันที่ 1 พฤษภาคม 2564

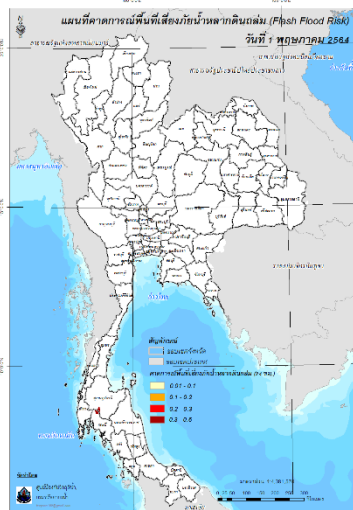
6) ความเสี่ยงจากน้ำท่วม

- การคาดการณ์พื้นที่เสี่ยงภัยน้ำหลากดินถล่มจากข้อมูล MRCFFGS วันที่ 30 เมษายน 2564 ในอีก 12 ชม. 24 ชม. และ 36 ชม. พบพื้นที่เสี่ยงจังหวัดสุราษฎร์ธานี (อ.เคียนซา อ.พระแสง) จังหวัดกระบี่ (อ.ปลายพระยา)

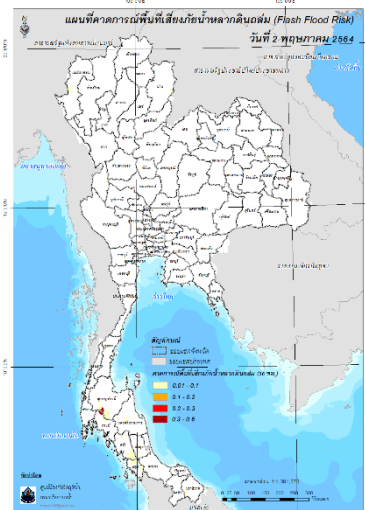
แผนที่แสดงการคาดการณ์พื้นที่เสี่ยงภัยน้ำหลากดินถล่ม วันที่ 30 เมษายน 2564



วันที่ 1 พ.ค. 64 (03:00 น.)



วันที่ 1 พ.ค. 64 (15:00 น.)



วันที่ 2 พ.ค. 64 (03:00 น.)

คำแนะนำ: ข้อมูลดังกล่าวเป็นการคาดการณ์พื้นที่เสี่ยงภัยน้ำหลาก โดยอาศัยข้อมูลปริมาณฝนจากดาวเทียม ดังนั้นรายงานฉบับนี้ควรใช้งานควบคู่ไปกับการตรวจวัดปริมาณฝนจริงภาคสนาม และข้อมูลจากเรดาร์ เพื่อประกอบการตัดสินใจ

ปริมาณฝนสะสมปี

พ.ศ. ๒๕๖๑ และ ๒๕๖๒

เทียบค่าเฉลี่ย ๓๐ ปี



วันที่ 29 เมษายน 2564

ฝน30ปี = 172.64 มม. (สะสมทั้งปี = 1,587.50 มม.)

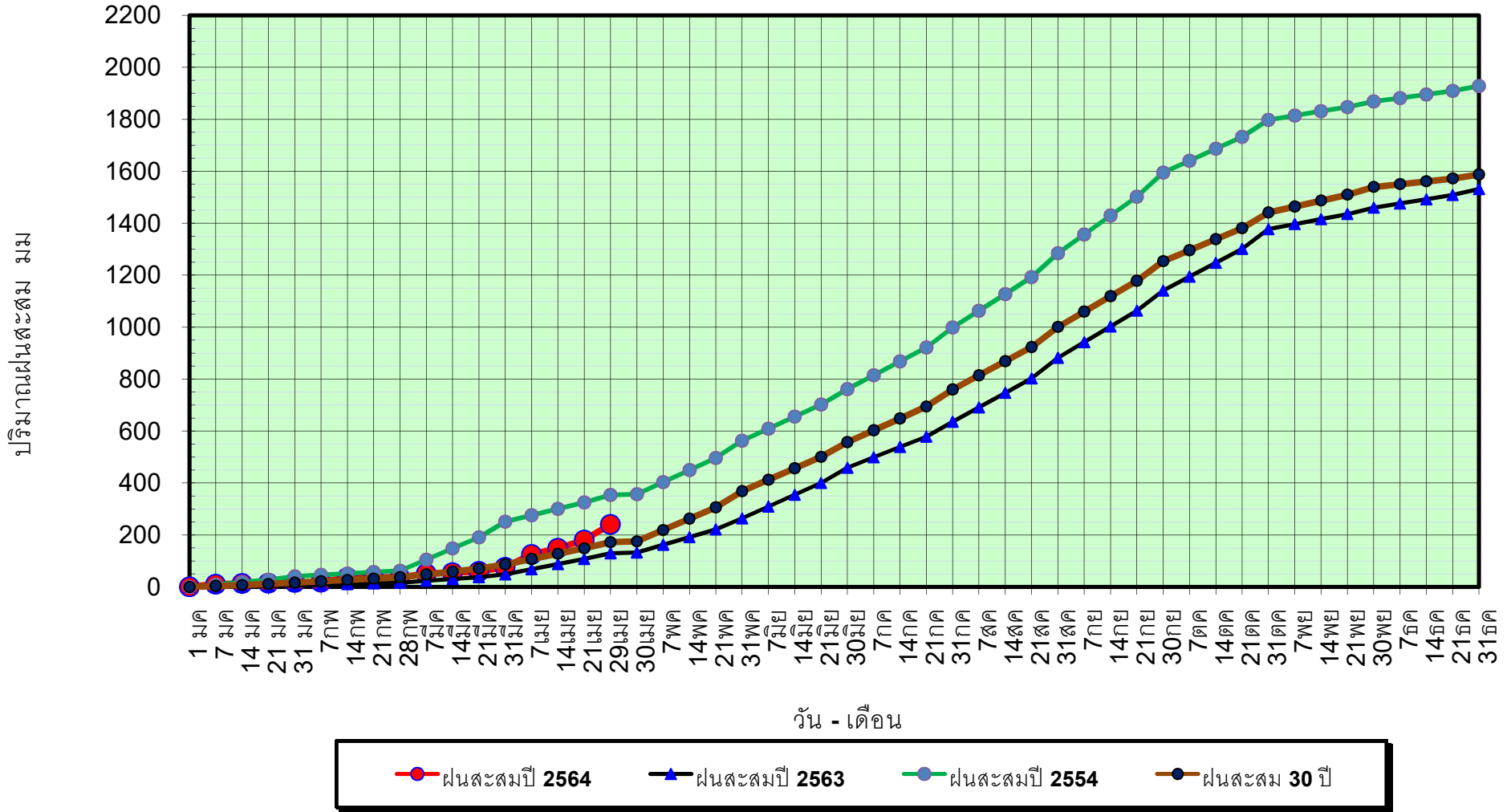
ปี63 = 129.84 มม. (สะสมทั้งปี = 1,530.99 มม.)

ปี64 = 241.12 มม.

เปรียบเทียบกับ ปี 63 มีค่ามากกว่า 111.28 มม.

เปรียบเทียบกับฝนเฉลี่ย 30 ปี มีค่ามากกว่า 68.48 มม.

ปริมาณฝนสะสมปี 2554-2563-2564 เทียบกับค่าเฉลี่ย 30 ปี



ข้อมูลจากกรมอุตุนิยมวิทยาจำนวน 128
สถานีข้อมูลปริมาณฝนสะสมถึง วันที่
29 เมษายน 2564

วันที่ 29 เมษายน 2564

ฝน30ปี = 172.64 มม. (สะสมทั้งปี = 1,587.50 มม.)

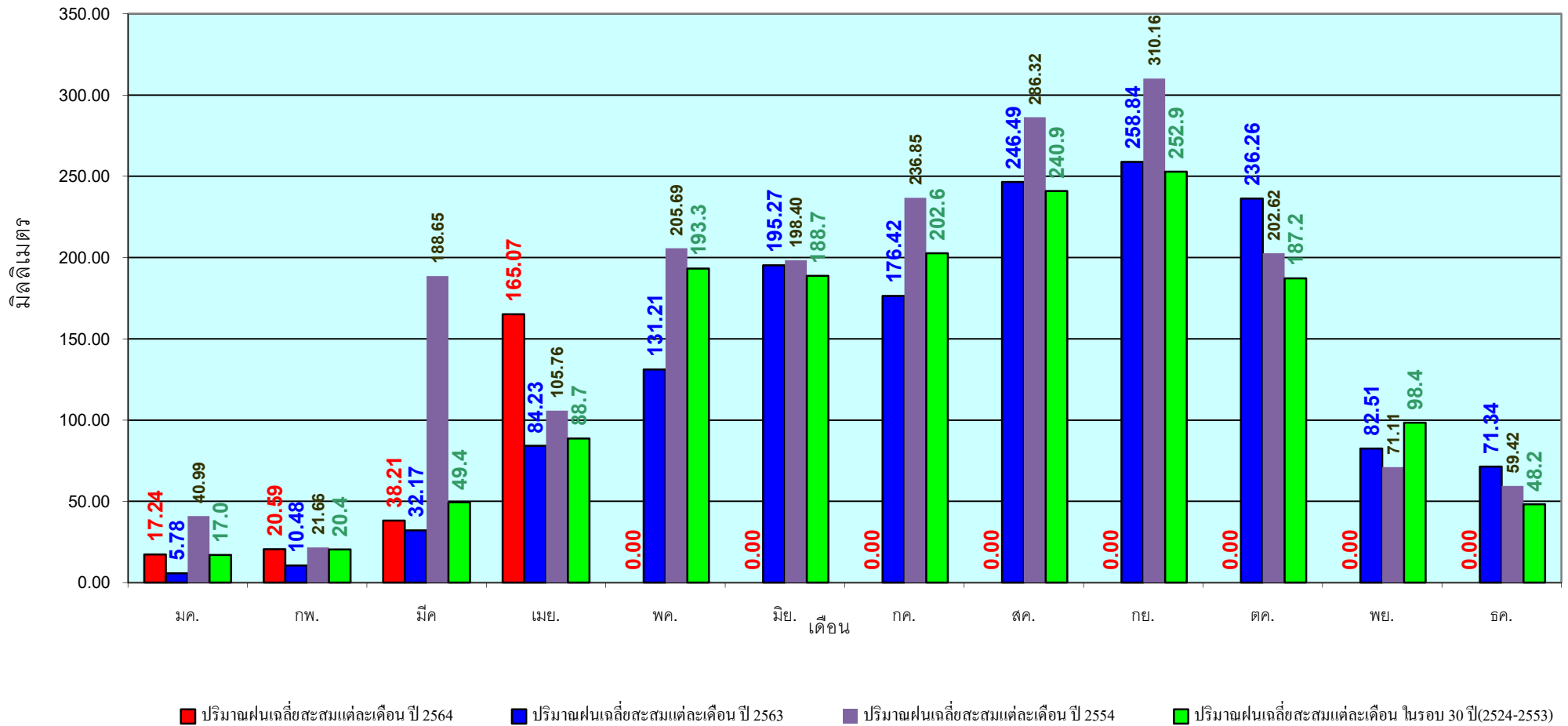
ปี63 = 129.84 มม. (สะสมทั้งปี = 1,530.99 มม.)

ปี64 = 241.12 มม.

เปรียบเทียบกับ ปี 63 มีค่ามากกว่า 111.28 มม.

เปรียบเทียบกับฝนเฉลี่ย 30 ปี มีค่ามากกว่า 68.48 มม.

ปริมาณฝนเฉลี่ยรายเดือนของประเทศ



ข้อมูลจากกรมอุตุนิยมวิทยาจำนวน 128
สถานีข้อมูลปริมาณฝนสะสมถึง วันที่
29 เมษายน 2564

วันที่ 29 เมษายน 2564

ฝน30ปี = 112.02 มม. (สะสมทั้งปี = 1,230.90 มม.)

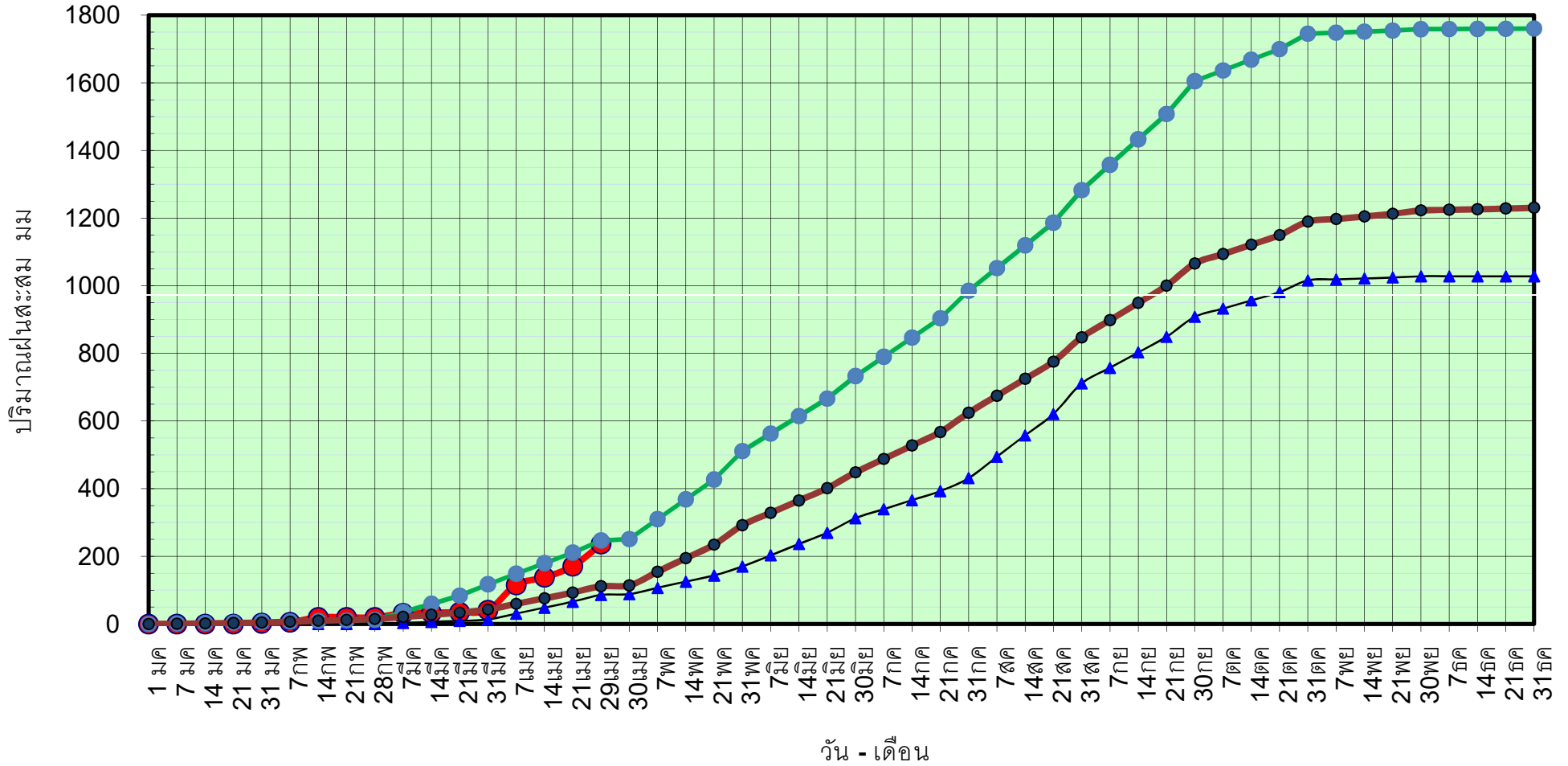
ปี63 = 85.68 มม. (สะสมทั้งปี = 1,028.34 มม.)

ปี64 = 236.11 มม.

เปรียบเทียบกับ ปี 63 มีค่ามากกว่า 150.42 มม.

เปรียบเทียบกับฝนเฉลี่ย 30 ปี มีค่ามากกว่า 124.08 มม.

ปริมาณฝนสะสมภาคเหนือ



● ฝนสะสมปี 2564 ▲ ฝนสะสมปี 2563 ● ฝนสะสมปี 2554 ● ฝนสะสม 30 ปี

ข้อมูลจากกรมอุตุนิยมวิทยาจำนวน 33 สถานีข้อมูลปริมาณฝนสะสมถึง วันที่ 29 เมษายน 2564

วันที่ 29 เมษายน 2564

ฝน30ปี = 112.02 มม. (สะสมทั้งปี = 1,230.90 มม.)

ปี63 = 85.68 มม. (สะสมทั้งปี = 1,028.34 มม.)

ปี64 = 236.11 มม.

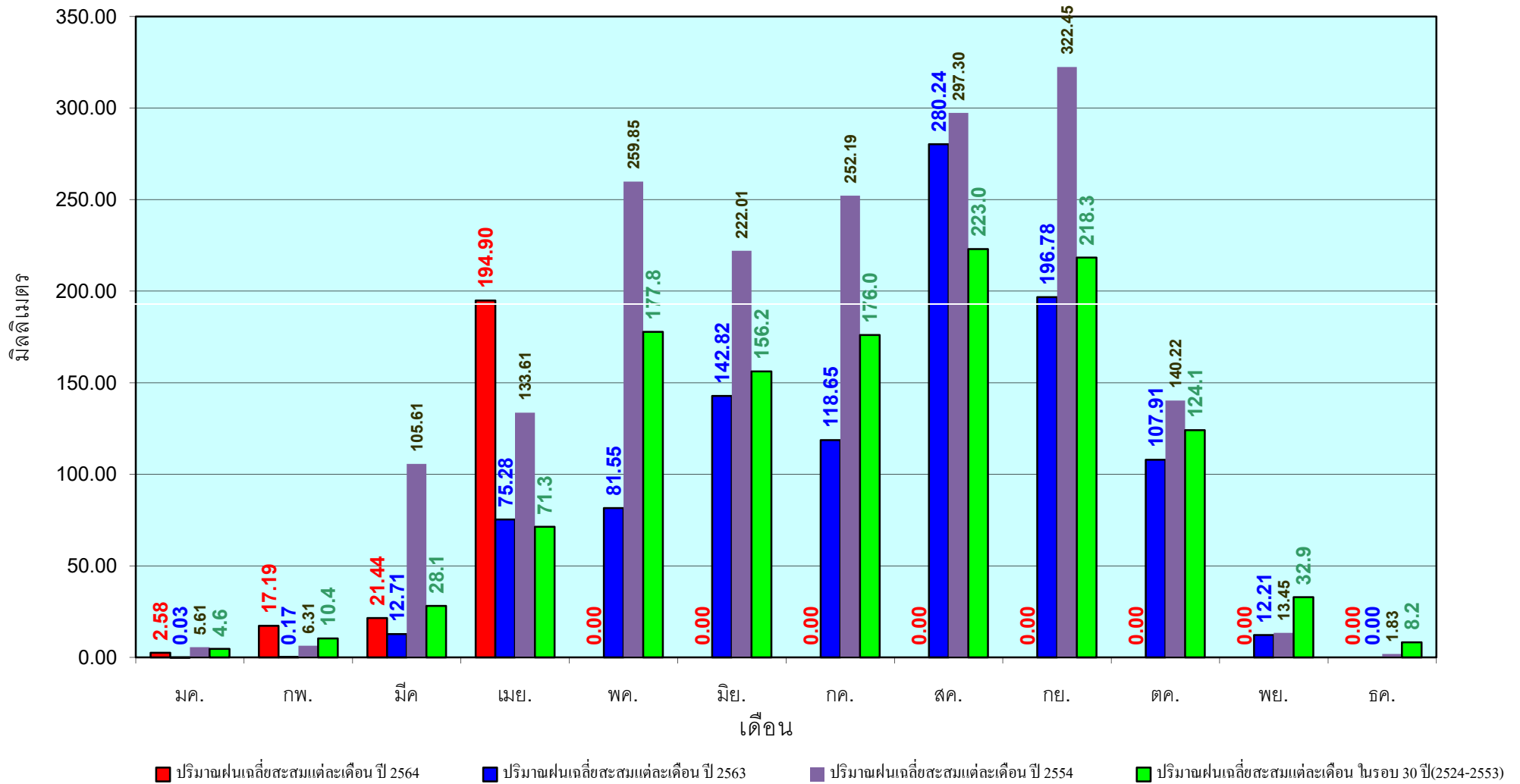
เปรียบเทียบกับ ปี 63

มีค่ามากกว่า 150.42 มม.

เปรียบเทียบกับฝนเฉลี่ย 30 ปี

มีค่ามากกว่า 124.08 มม.

ปริมาณฝนเฉลี่ยสะสมรายเดือน ภาคเหนือ



ข้อมูลจากกรมอุตุนิยมวิทยาจำนวน33
สถานีข้อมูลปริมาณฝนสะสมถึง วันที่
29 เมษายน 2564

วันที่ 29 เมษายน 2564

ฝน30ปี = 151.42 มม. (สะสมทั้งปี = 1,404.50 มม.)

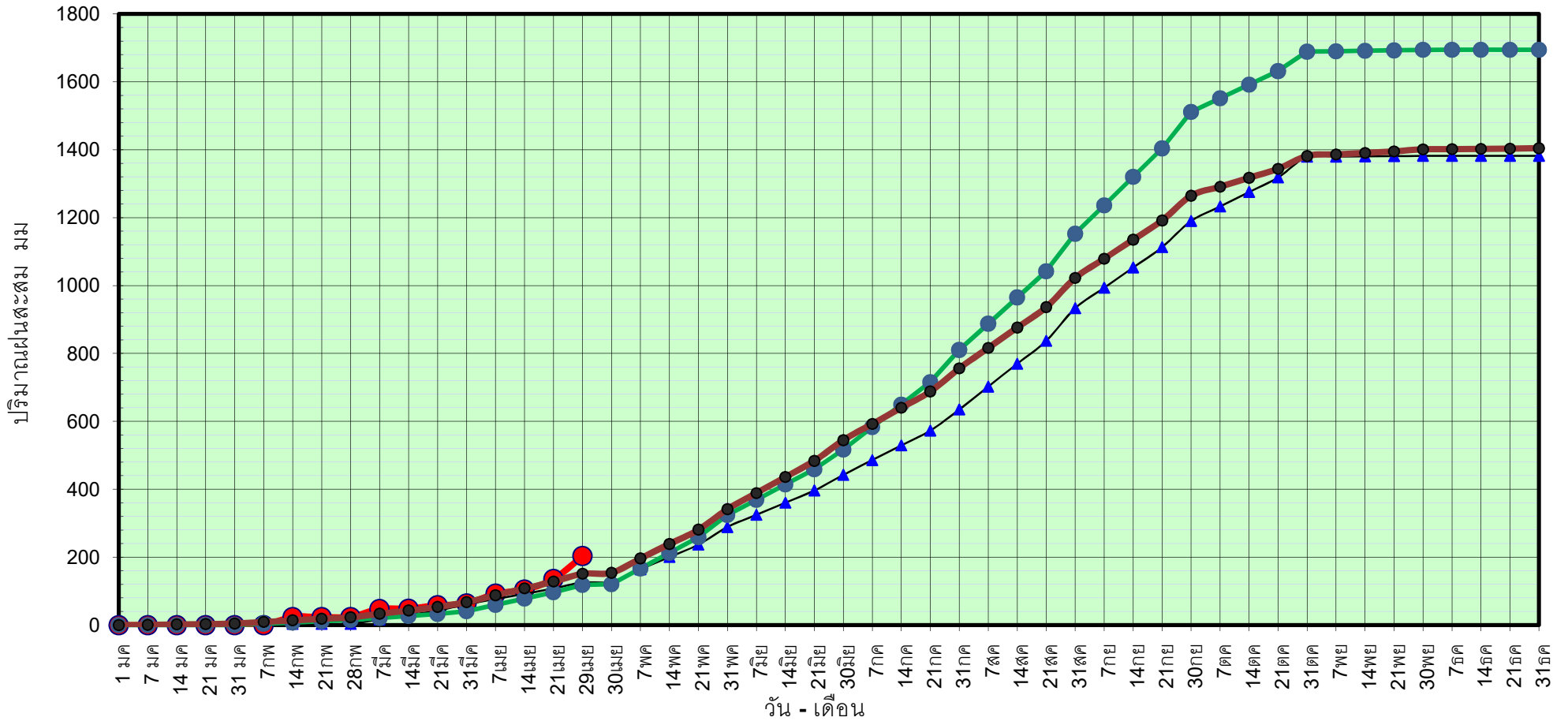
ปี63 = 125.41 มม. (สะสมทั้งปี = 1,381.81 มม.)

ปี64 = 203.85 มม.

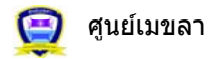
เปรียบเทียบกับ ปี 63 มีค่ามากกว่า 78.44 มม.

เปรียบเทียบกับฝนเฉลี่ย 30 ปี มีค่ามากกว่า 52.43 มม.

ปริมาณฝนสะสมภาคตะวันออกเฉียงเหนือ



ข้อมูลจากกรมอุตุนิยมวิทยาจำนวน 31
สถานีข้อมูลปริมาณฝนสะสมถึง วันที่
29 เมษายน 2564



ศูนย์เมขลา

ศูนย์ป้องกันวิกฤติน้ำ กรมทรัพยากรน้ำ

วันที่ 29 เมษายน 2564

ฝน30ปี = 151.42 มม. (สะสมทั้งปี = 1,404.50 มม.)

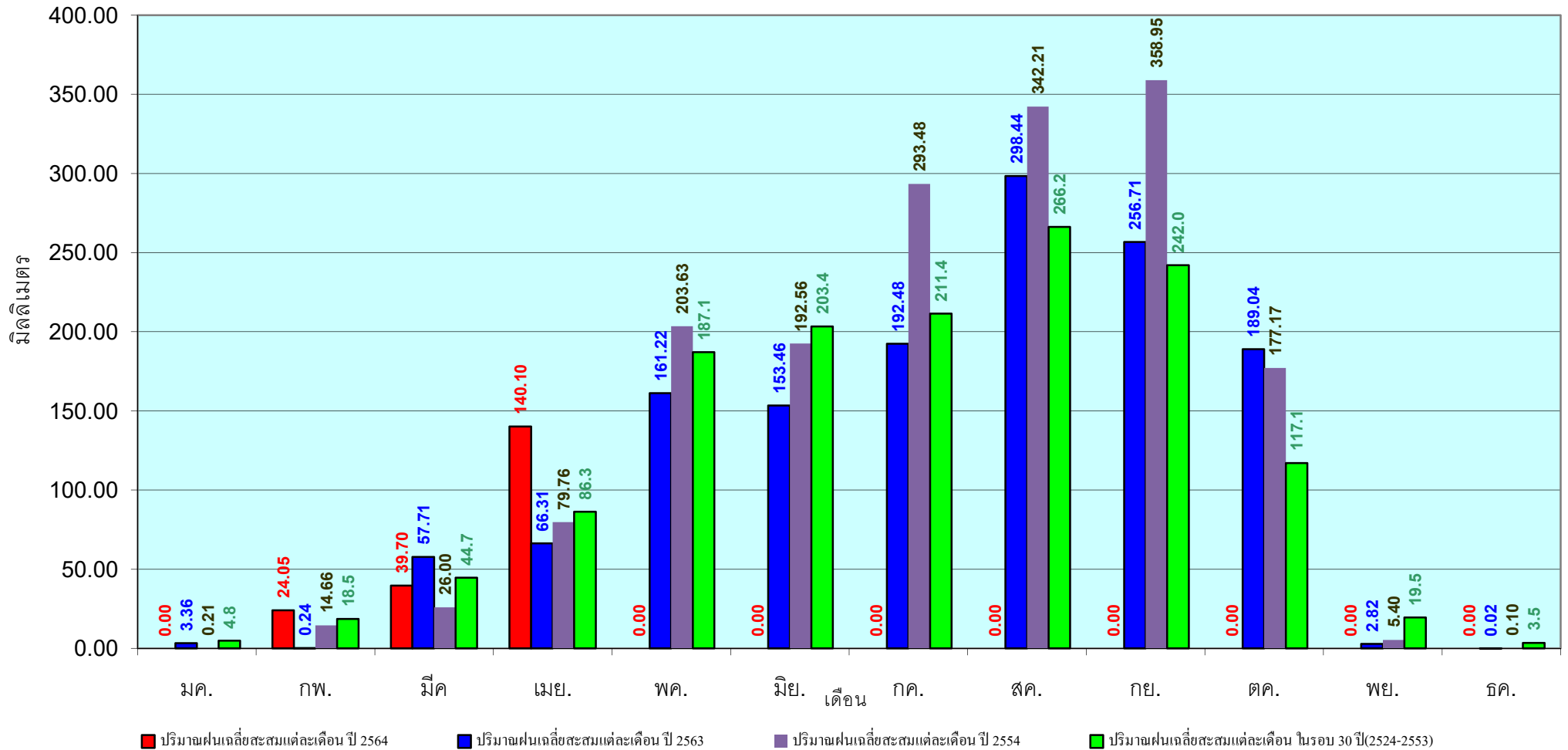
ปี63 = 125.41 มม. (สะสมทั้งปี = 1,381.81 มม.)

ปี64 = 203.85 มม.

เปรียบเทียบกับ ปี 63 มีค่ามากกว่า 78.44 มม.

เปรียบเทียบกับฝนเฉลี่ย 30 ปี มีค่ามากกว่า 52.43 มม.

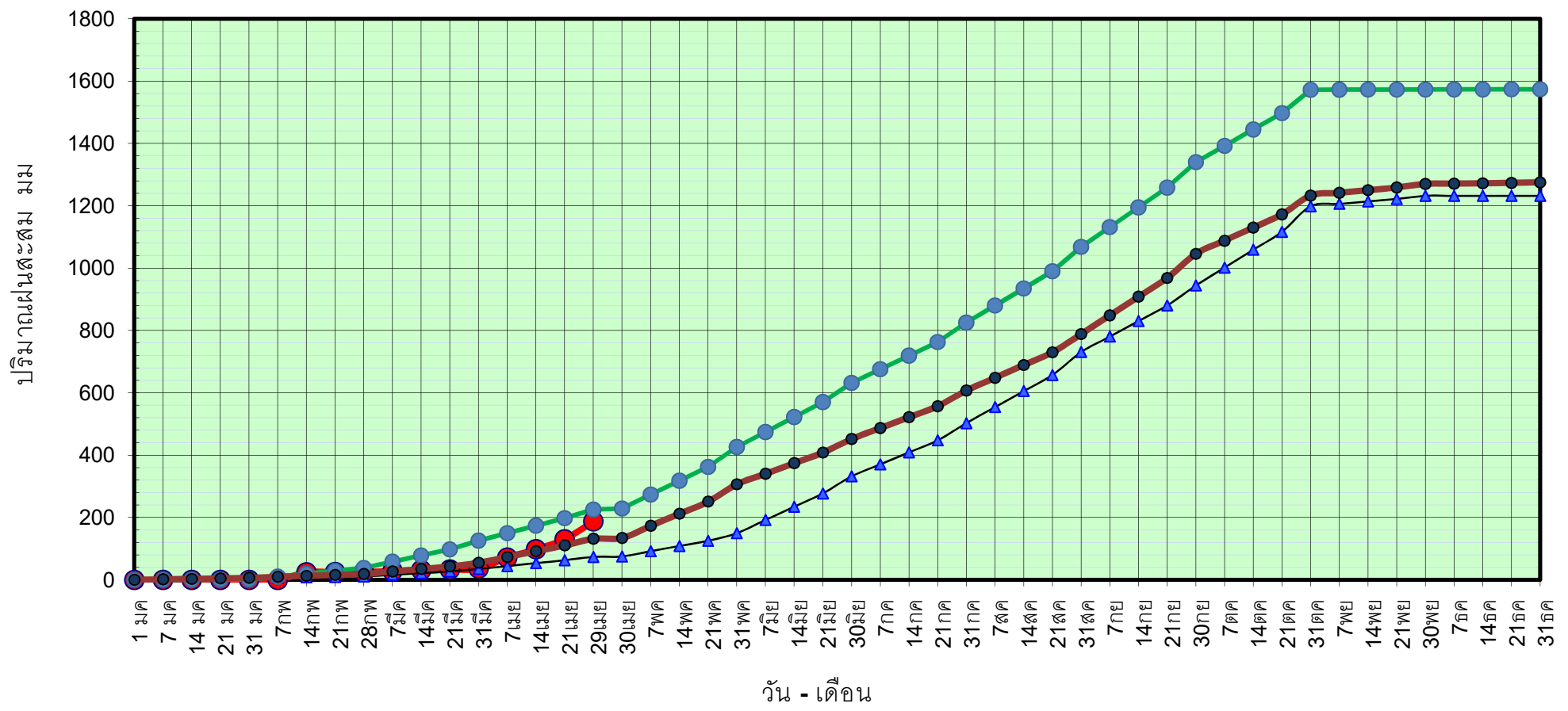
ปริมาณฝนเฉลี่ยสะสมรายเดือน ภาคตะวันออกเฉียงเหนือ



ข้อมูลจากกรมอุตุนิยมวิทยาจำนวน 31
สถานีข้อมูลปริมาณฝนสะสมถึง วันที่
29 เมษายน 2564

วันที่ 29 เมษายน 2564
 ฝน30ปี = 131.95 มม. (สะสมทั้งปี = 1,275.20 มม.)
 ปี63 = 73.55 มม. (สะสมทั้งปี = 1,232.06 มม.)
 ปี64 = 187.59 มม.
 เปรียบเทียบกับ ปี 63 มีค่ามากกว่า 114.04 มม.
 เปรียบเทียบกับฝนเฉลี่ย 30 ปี มีค่ามากกว่า 55.65 มม.

ปริมาณฝนสะสมภาคกลาง



● ฝนสะสมปี 2564
 ▲ ฝนสะสมปี 2563
 ● ฝนสะสมปี 2554
 ● ฝนสะสม 30 ปี

ข้อมูลจากกรมอุตุนิยมวิทยาจำนวน 14
 สถานีข้อมูลปริมาณฝนสะสมถึง วันที่
 29 เมษายน 2564



ศูนย์เมขลา



ศูนย์ป้องกันวิกฤติน้ำ กรมทรัพยากรน้ำ

วันที่ 29 เมษายน 2564

ฝน30ปี = 131.95 มม. (สะสมทั้งปี = 1,275.20 มม.)

ปี63 = 73.55 มม. (สะสมทั้งปี = 1,232.06 มม.)

ปี64 = 187.59 มม.

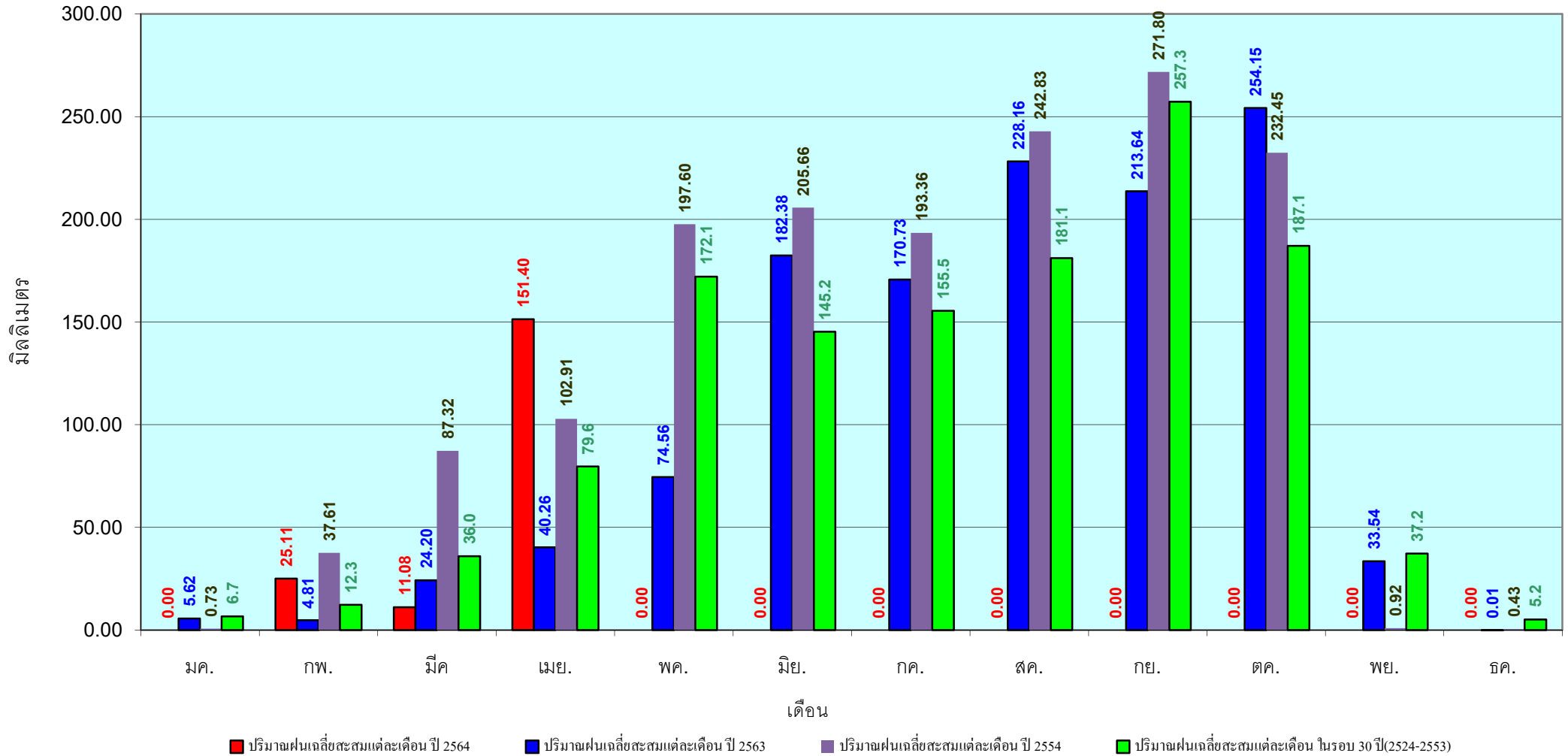
เปรียบเทียบกับ ปี 63

มีค่ามากกว่า 114.04 มม.

เปรียบเทียบกับฝนเฉลี่ย 30 ปี

มีค่ามากกว่า 55.65 มม.

ปริมาณฝนเฉลี่ยสะสมรายเดือน ภาคกลาง



ข้อมูลจากกรมอุตุนิยมวิทยาจำนวน 14
สถานีข้อมูลปริมาณฝนสะสมถึง วันที่
29 เมษายน 2564

วันที่ 29 เมษายน 2564

ฝน30ปี = 203.60 มม. (สะสมทั้งปี = 1,888.80 มม.)

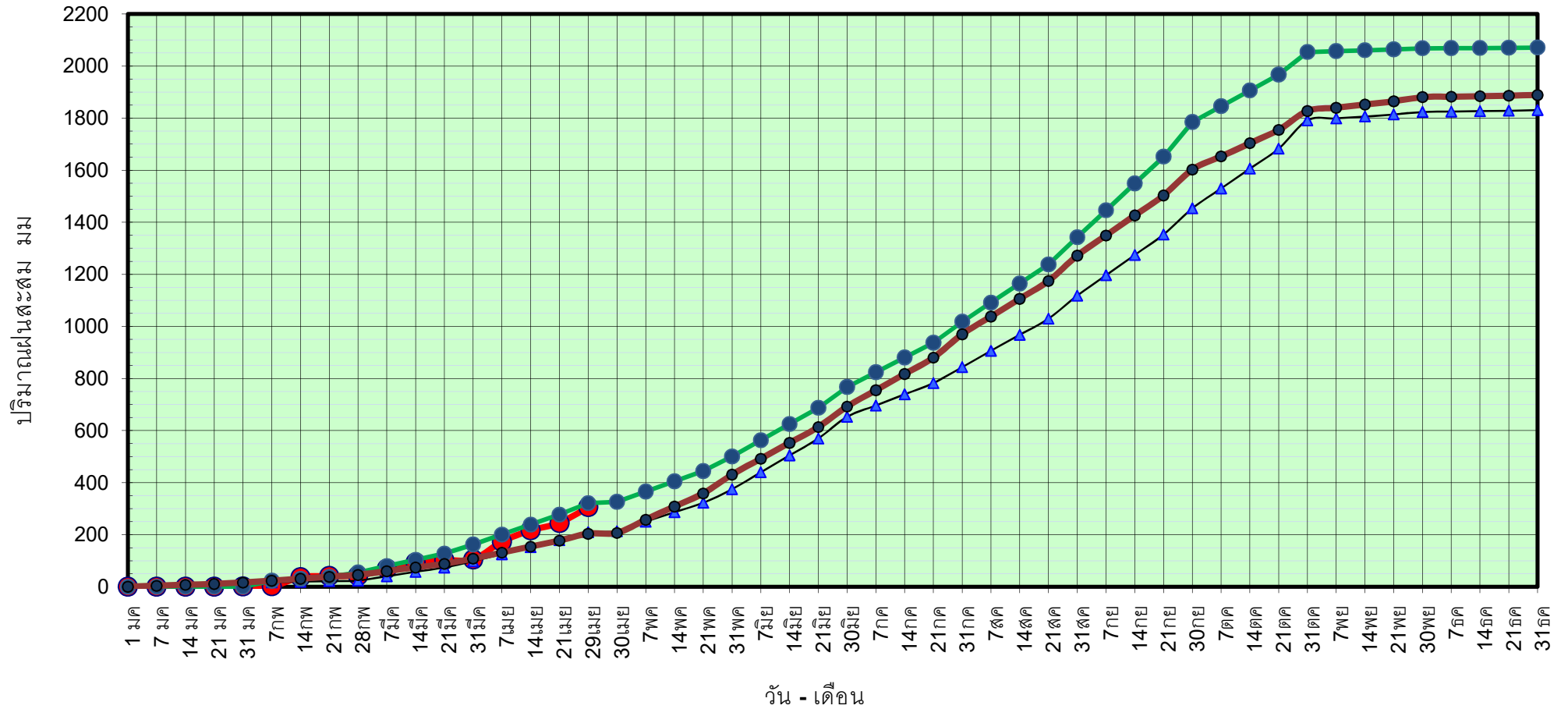
ปี63 = 209.74 มม. (สะสมทั้งปี = 1,831.26 มม.)

ปี64 = 306.47 มม.

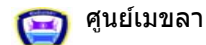
เปรียบเทียบกับ ปี 63 มีค่ามากกว่า 96.73 มม.

เปรียบเทียบกับฝนเฉลี่ย 30 ปี มีค่ามากกว่า 102.87 มม.

ปริมาณฝนสะสมภาคตะวันออก



ข้อมูลจากกรมอุตุนิยมวิทยาจำนวน 16
สถานีข้อมูลปริมาณฝนสะสมถึง วันที่
29 เมษายน 2564



ศูนย์เมขลา ศูนย์ป้องกันวิกฤติน้ำ กรมทรัพยากรน้ำ

วันที่ 29 เมษายน 2564

ฝน30ปี = 203.60 มม. (สะสมทั้งปี = 1,888.80 มม.)

ปี63 = 209.74 มม. (สะสมทั้งปี = 1,831.26 มม.)

ปี64 = 306.47 มม.

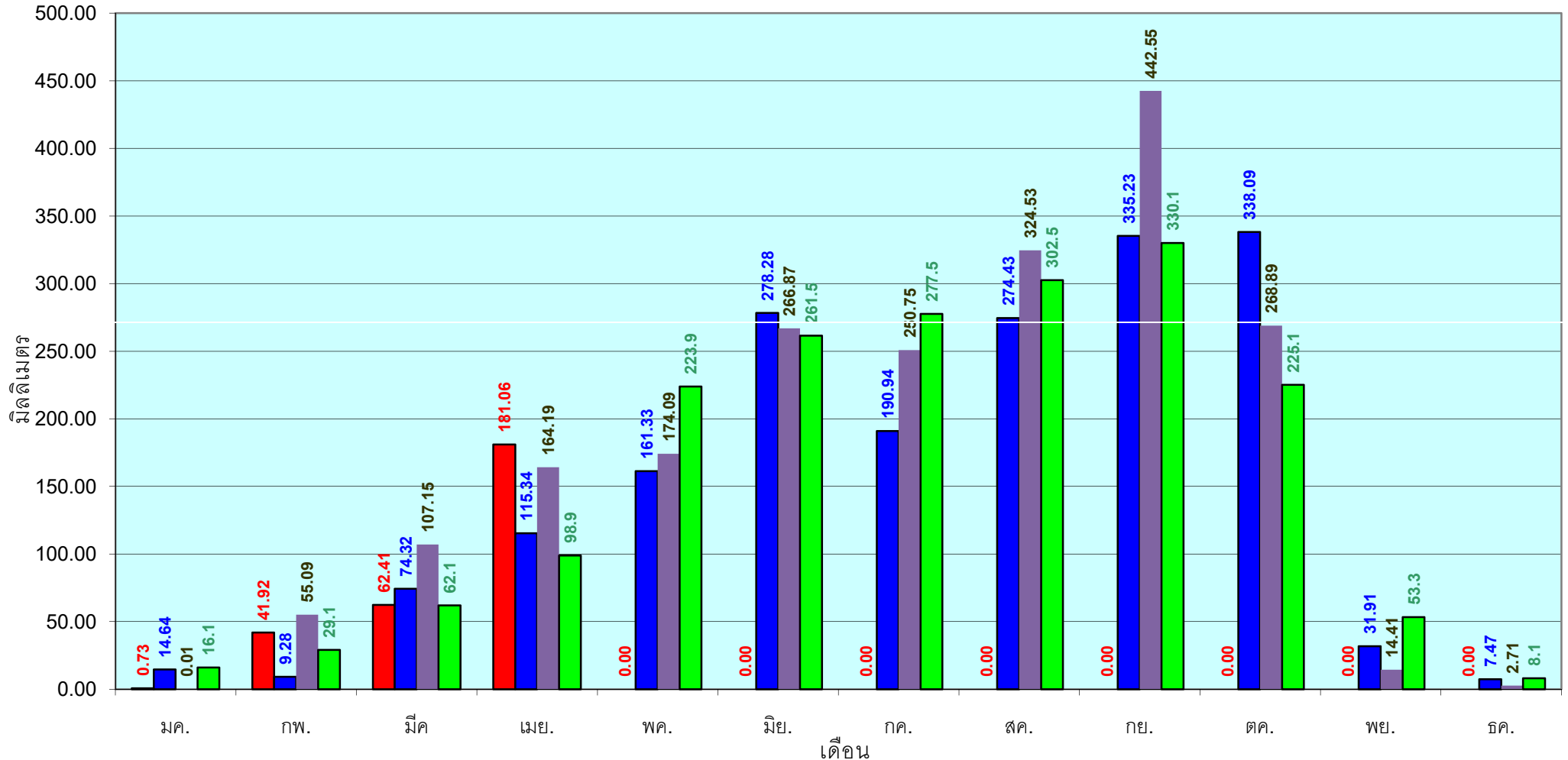
เปรียบเทียบกับ ปี 63

มีค่ามากกว่า 96.73 มม.

เปรียบเทียบกับฝนเฉลี่ย 30 ปี

มีค่ามากกว่า 102.87 มม.

ปริมาณฝนเฉลี่ยสะสมรายเดือน ภาคตะวันออก



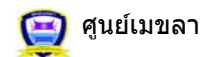
■ ปริมาณฝนเฉลี่ยสะสมแต่ละเดือน ปี 2564

■ ปริมาณฝนเฉลี่ยสะสมแต่ละเดือน ปี 2563

■ ปริมาณฝนเฉลี่ยสะสมแต่ละเดือน ปี 2554

■ ปริมาณฝนเฉลี่ยสะสมแต่ละเดือน ในรอบ 30 ปี(2524-2553)

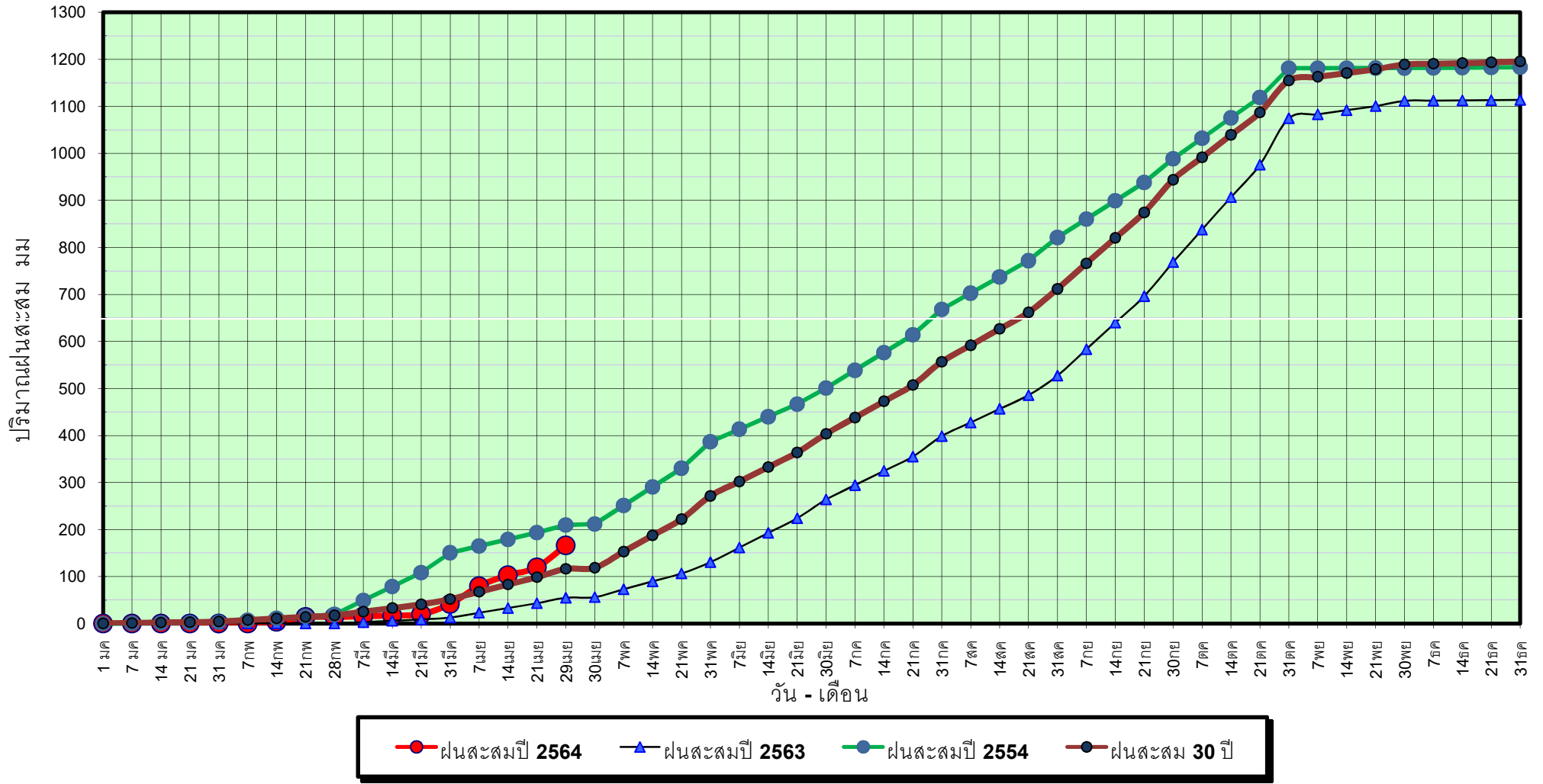
ข้อมูลจากกรมอุตุนิยมวิทยาจำนวน 16
สถานีข้อมูลปริมาณฝนสะสมถึง วันที่
29 เมษายน 2564



ศูนย์เมขลา ศูนย์ป้องกันวิกฤติน้ำ กรมทรัพยากรน้ำ

วันที่ 29 เมษายน 2564
 ฝน30ปี = 116.20 มม. (สะสมทั้งปี = 1,195.72 มม.)
 ปี63 = 54.43 มม. (สะสมทั้งปี = 1,113.80 มม.)
 ปี64 = 166.06 มม.
 เปรียบเทียบกับ ปี 63 มีค่ามากกว่า 111.63 มม.
 เปรียบเทียบกับฝนเฉลี่ย 30 ปี มีค่ามากกว่า 49.86 มม.

ปริมาณฝนสะสมภาคตะวันตก



ข้อมูลจากกรมอุตุนิยมวิทยาจำนวน 5
 สถานีข้อมูลปริมาณฝนสะสมถึง วันที่
 29 เมษายน 2564

วันที่ 29 เมษายน 2564

ฝน30ปี = 116.20 มม. (สะสมทั้งปี = 1,195.72 มม.)

ปี63 = 54.43 มม. (สะสมทั้งปี = 1,113.80 มม.)

ปี64 = 166.06 มม.

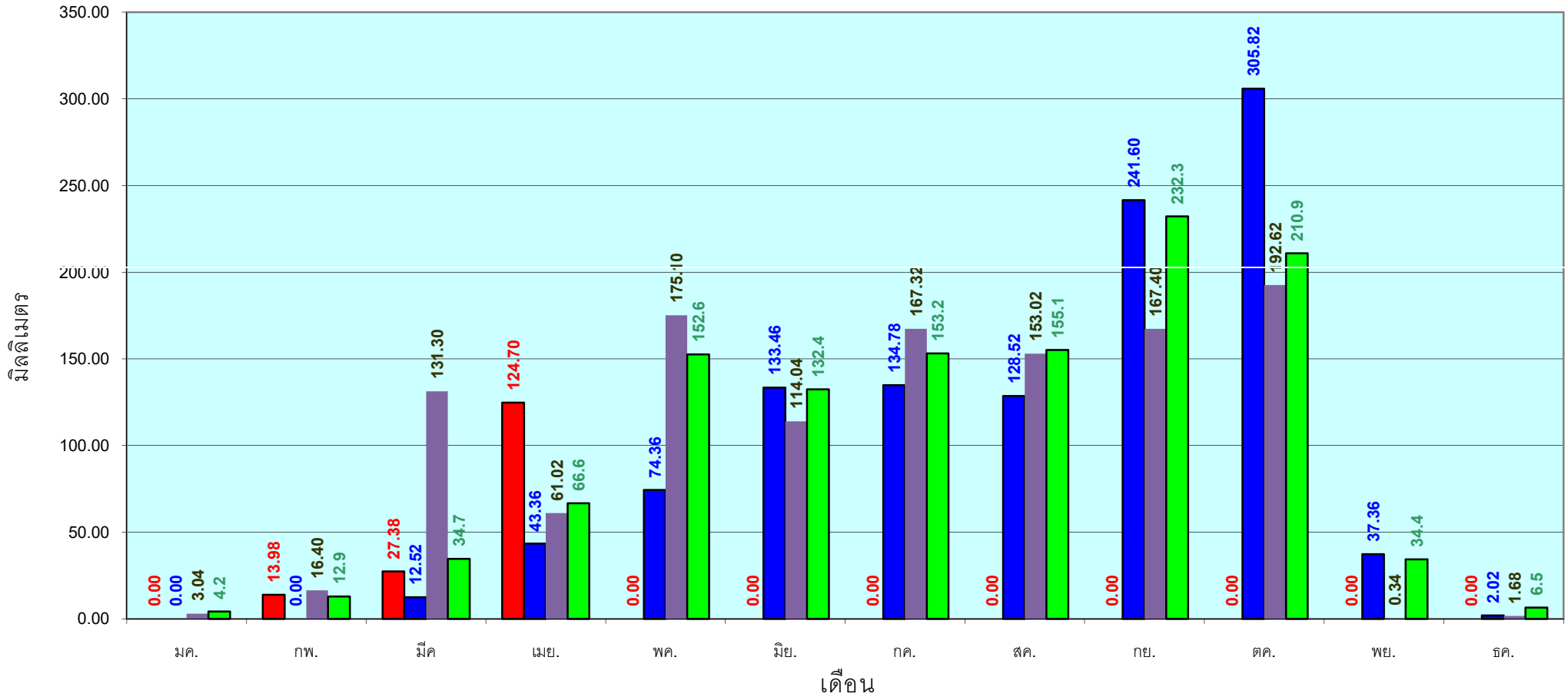
เปรียบเทียบกับ ปี 63

มีค่ามากกว่า 111.63 มม.

เปรียบเทียบกับฝนเฉลี่ย 30 ปี

มีค่ามากกว่า 49.86 มม.

ปริมาณฝนเฉลี่ยสะสมรายเดือน ภาคตะวันตก



■ ปริมาณฝนเฉลี่ยสะสมแต่ละเดือน ปี 2564

■ ปริมาณฝนเฉลี่ยสะสมแต่ละเดือน ปี 2563

■ ปริมาณฝนเฉลี่ยสะสมแต่ละเดือน ปี 2554

■ ปริมาณฝนเฉลี่ยสะสมแต่ละเดือน ในรอบ 30 ปี(2524-2553)

ข้อมูลจากกรมอุตุนิยมวิทยาจำนวน 5
สถานีข้อมูลปริมาณฝนสะสมถึง วันที่
29 เมษายน 2564



ศูนย์ป้องกันวิกฤติน้ำ กรมทรัพยากรน้ำ

วันที่ 29 เมษายน 2564

ฝน30ปี = 305.06 มม. (สะสมทั้งปี = 2,271.55 มม.)

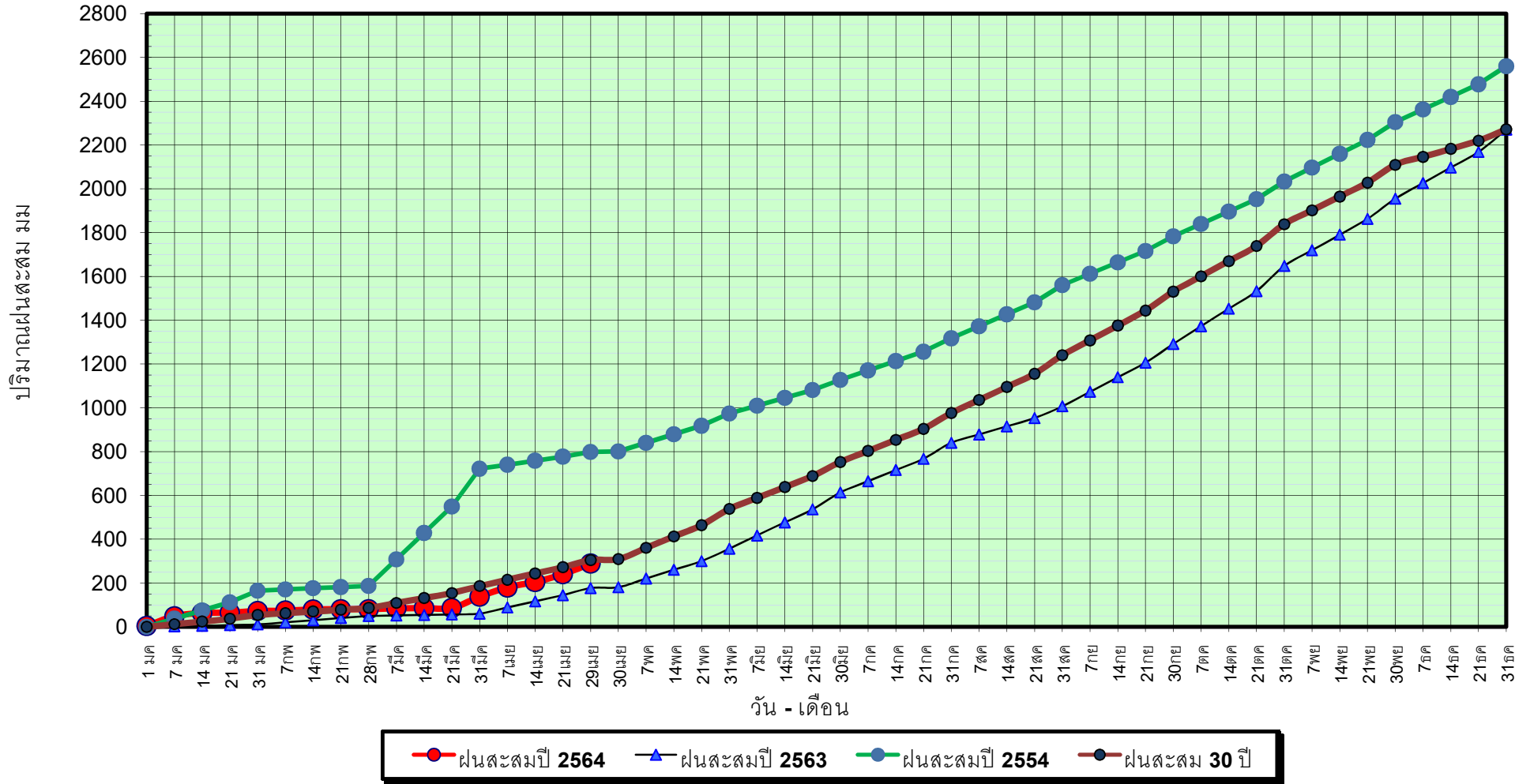
ปี63 = 176.92 มม. (สะสมทั้งปี = 2,267.57 มม.)

ปี64 = 289.39 มม.

เปรียบเทียบกับ ปี 63 **มีค่ามากกว่า** 112.46 มม.

เปรียบเทียบกับฝนเฉลี่ย 30 ปี **มีค่าน้อยกว่า** -15.67 มม.

ปริมาณฝนสะสมภาคใต้



ข้อมูลจากกรมอุตุนิยมวิทยาจำนวน 29
สถานีข้อมูลปริมาณฝนสะสมถึง วันที่
29 เมษายน 2564



ศูนย์เมฆขลา ศูนย์ป้องกันวิกฤติน้ำ กรมทรัพยากรน้ำ

วันที่ 29 เมษายน 2564

ฝน30ปี = 305.06 มม. (สะสมทั้งปี = 2,271.55 มม.)

ปี63 = 176.92 มม. (สะสมทั้งปี = 2,267.57 มม.)

ปี64 = 289.39 มม.

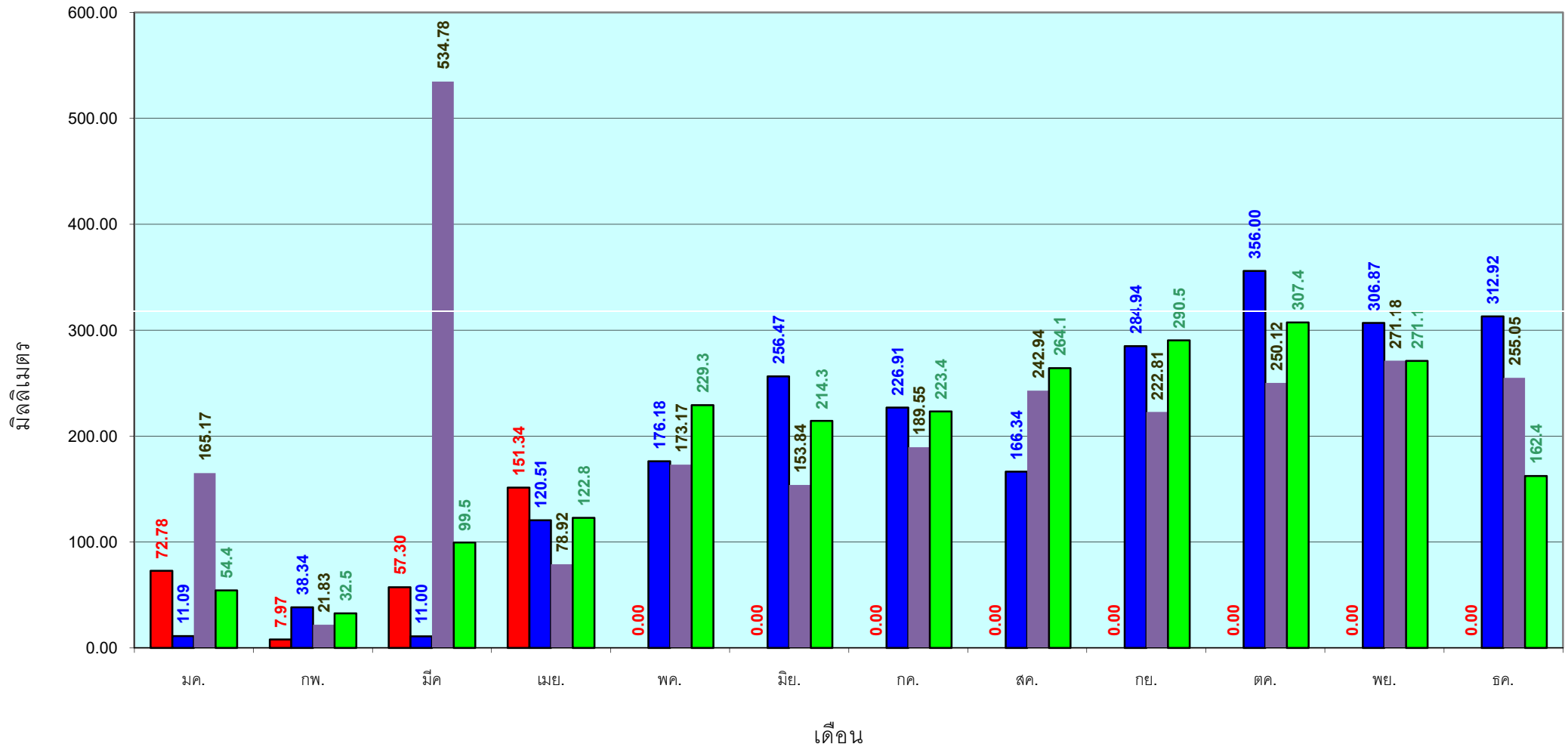
เปรียบเทียบกับ ปี 63

เปรียบเทียบกับฝนเฉลี่ย 30 ปี

มีค่ามากกว่า 112.46 มม.

มีค่าน้อยกว่า -15.67 มม.

ปริมาณฝนเฉลี่ยสะสมรายเดือน ภาคใต้



■ ปริมาณฝนเฉลี่ยสะสมแต่ละเดือน ปี 2564

■ ปริมาณฝนเฉลี่ยสะสมแต่ละเดือน ปี 2563

■ ปริมาณฝนเฉลี่ยสะสมแต่ละเดือน ปี 2554

■ ปริมาณฝนเฉลี่ยสะสมแต่ละเดือน ในรอบ 30 ปี(2524-2553)

ข้อมูลจากกรมอุตุนิยมวิทยาจำนวน 29
สถานีข้อมูลปริมาณฝนสะสมถึง วันที่
29 เมษายน 2564

รายงานสถานการณ์น้ำ
รายลุ่มน้ำ



รายงานสถานการณ์น้ำลุ่มน้ำยมและน่าน

วันที่ 30 เมษายน 2564

1) สภาพภูมิอากาศ

ลักษณะอากาศทั่วไป (ที่มา: กรมอุตุนิยมวิทยา)

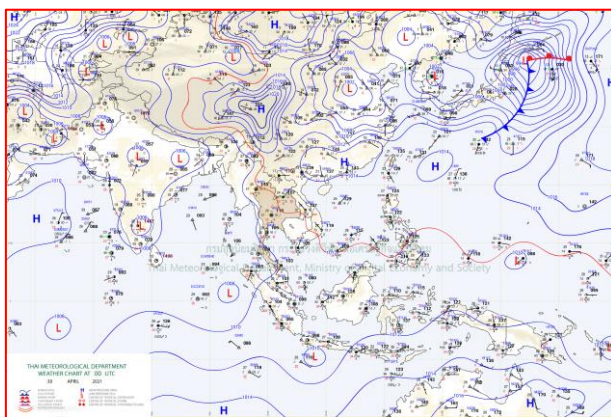
พยากรณ์อากาศ 24 ชั่วโมงข้างหน้า ประเทศไทยตอนบนมีฝนฟ้าคะนอง ลมกระโชกแรง รวมถึงอาจมีฟ้าผ่าเกิดขึ้นได้บางพื้นที่ และมีฝนตกหนักบางแห่งในบริเวณภาคเหนือ ภาคกลาง และภาคตะวันออกเฉียงเหนือ ทั้งนี้เนื่องจากบริเวณความกดอากาศสูงจากประเทศจีนแผ่ลงมาปกคลุมภาคเหนือ ภาคตะวันออกเฉียงเหนือ ภาคกลางของประเทศไทย และทะเลจีนใต้ ทำให้มีลมใต้และลมตะวันออกเฉียงใต้พัดปกคลุมบริเวณประเทศไทยตอนบน ขอให้ประชาชนในบริเวณดังกล่าวระวังอันตรายจากพายุฤดูร้อนที่จะเกิดขึ้นไว้ด้วย โดยหลีกเลี่ยงการอยู่ในที่โล่งแจ้ง ใต้ต้นไม้ใหญ่ ป้ายโฆษณา และสิ่งปลูกสร้างที่ไม่แข็งแรง สำหรับเกษตรกรควรเตรียมการป้องกันและระวังความเสียหายที่จะเกิดต่อผลผลิตทางการเกษตรไว้ด้วย

สำหรับลมตะวันออกเฉียงใต้พัดปกคลุมบริเวณภาคใต้ ทำให้บริเวณดังกล่าวมีฝนฟ้าคะนองและมีฝนตกหนักบางแห่งในระยะนี้

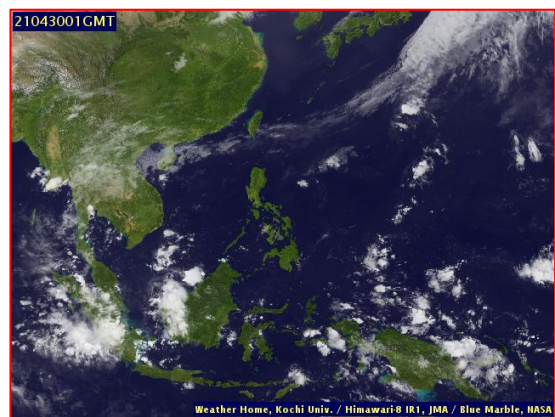
สภาพอากาศภาคเหนือ มีฝนฟ้าคะนองร้อยละ 70 ของพื้นที่ กับมีลมกระโชกแรงและมีฝนตกหนักบางแห่ง บริเวณจังหวัดแม่ฮ่องสอน เชียงใหม่ ลำพูน ลำปาง แพร่ กำแพงเพชร ตาก สุโขทัย อุตรดิตถ์ พิษณุโลก พิจิตร และเพชรบูรณ์ อุณหภูมิต่ำสุด 20-24 องศาเซลเซียส อุณหภูมิสูงสุด 31-35 องศาเซลเซียส ลมตะวันออกเฉียงใต้ ความเร็ว 10-25 กม./ชม.

ผลคาดการณ์ปริมาณน้ำฝนล่วงหน้า 1-7 วัน ภาคเหนือ

ในช่วงวันที่ 29 เม.ย. - 2 พ.ค. พายุฝนฟ้าคะนอง ร้อยละ 60-70 ของพื้นที่ กับมีลมกระโชกแรง โดยลูกเห็บตกและมีฝนตกหนักบางแห่ง อุณหภูมิต่ำสุด 21-24 องศาเซลเซียส อุณหภูมิสูงสุด 28-34 องศาเซลเซียส ลมตะวันออกเฉียงใต้ ความเร็ว 10-25 กม./ชม. ส่วนในช่วงวันที่ 3 - 5 พ.ค. ฝนฟ้าคะนอง ร้อยละ 20-30 ของพื้นที่ อุณหภูมิต่ำสุด 21-25 องศาเซลเซียส อุณหภูมิสูงสุด 32-38 องศาเซลเซียส ลมตะวันออกเฉียงใต้ ความเร็ว 10-20 กม./ชม.



แผนที่อากาศ วันที่ 30 เม.ย. 2564 เวลา 01.00 น.



ภาพถ่ายจากดาวเทียม วันที่ 30 เม.ย. 2564

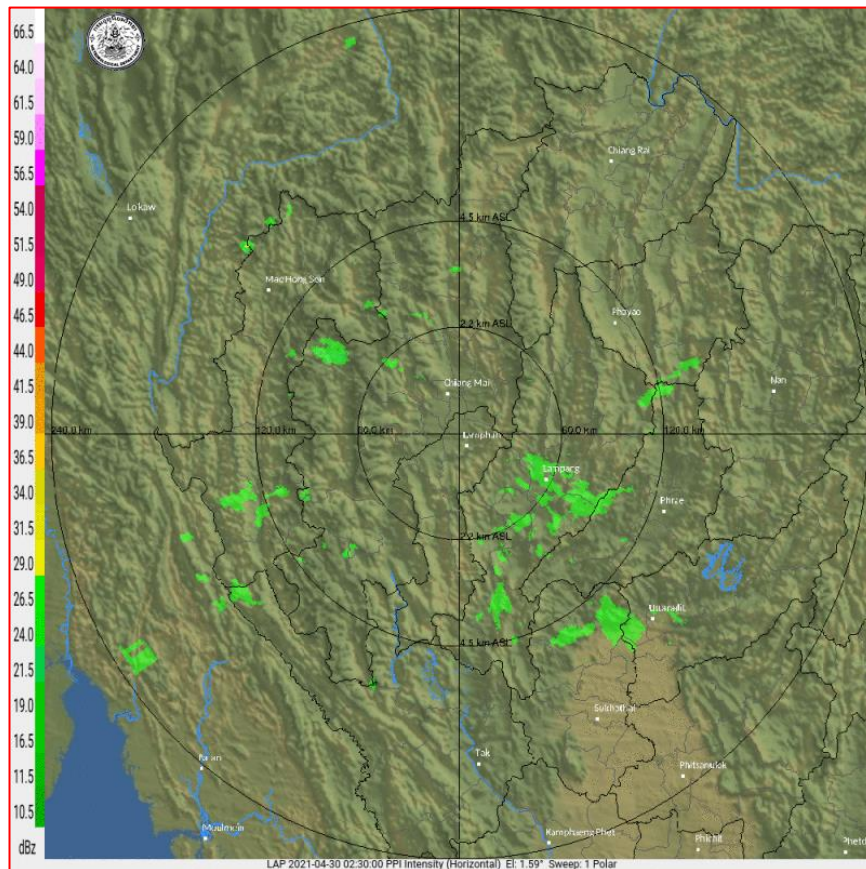
2) สถานการณ์ฝน

จากข้อมูลสถานการณ์ฝนในพื้นที่ลุ่มน้ำยมและน่านของวันที่ 29 เมษายน 2564 จากกรมทรัพยากรน้ำ กรมอุตุนิยมวิทยา กรมชลประทาน และสถาบันสารสนเทศทรัพยากรน้ำ (องค์การมหาชน) พบว่ามีปริมาณฝนตกในพื้นที่ลุ่มน้ำยมและน่าน

ข้อมูลสถานการณ์ฝนในพื้นที่ลุ่มน้ำยมและน่าน ณ วันที่ 29 เมษายน 2564 เวลา 07.00 น.

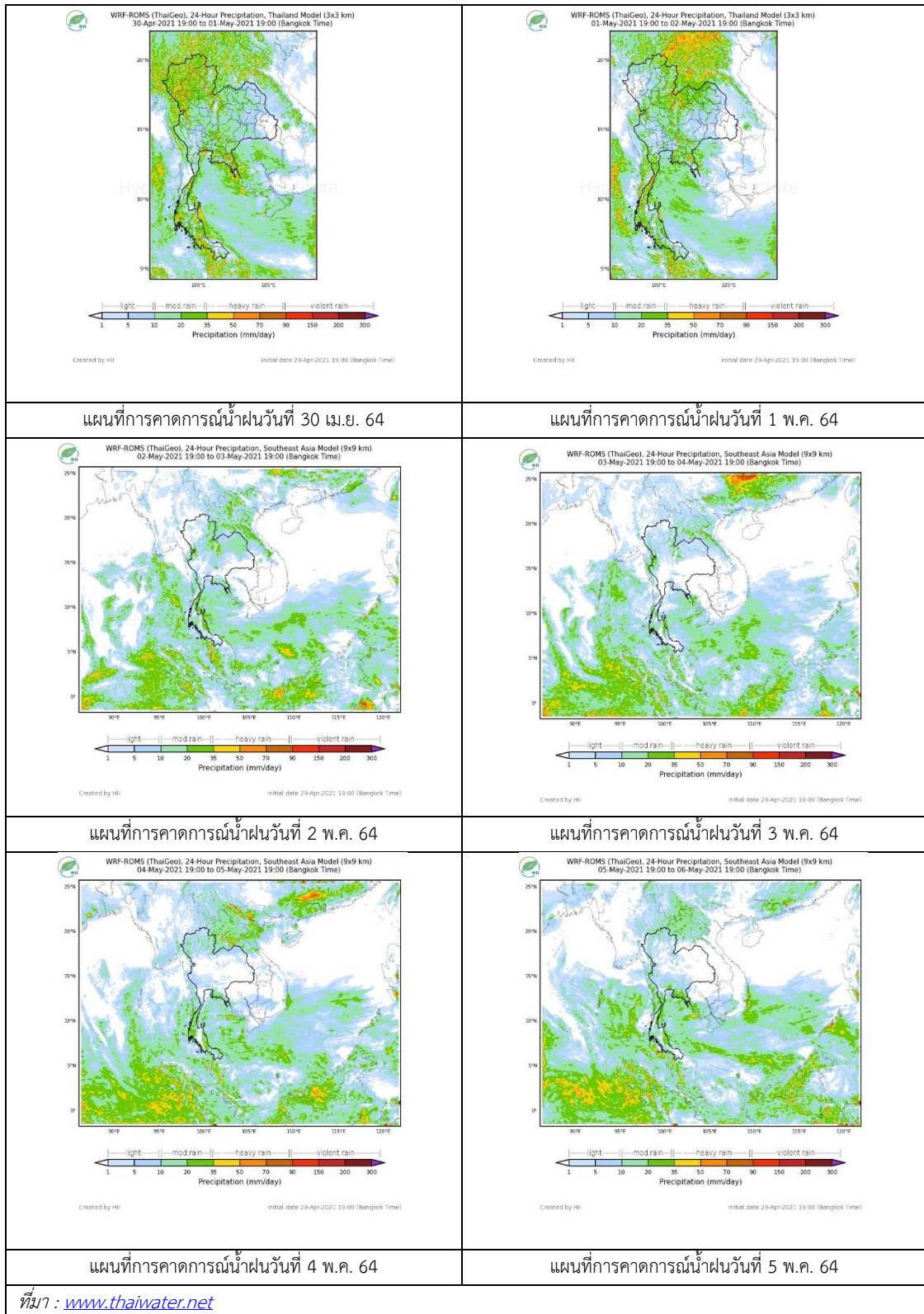
ลุ่มน้ำ	จังหวัด*	ปริมาณฝน 24 ชม.(มม.)
ยม	สุโขทัย	0.9
	แพร่	3.4
น่าน	พิจิตร (สภช.)	0.4
	พิษณุโลก	ไม่มีฝน
	น่าน	ไม่มีฝน
	อุตรดิตถ์	6.1

หมายเหตุ “ - ” คือ ยังไม่ได้รับรายงาน, *จังหวัดมีพื้นที่ลุ่มน้ำมากกว่าร้อยละ 50 ขึ้นไป



ภาพเรดาร์ตรวจอากาศ “ลำพูน”
 ณ วันที่ 30 เมษายน 2564 เวลา 09.30 น.
 (ที่มา : กรมอุตุนิยมวิทยา <https://weather.tmd.go.th/phs.php>)

สถานการณ์น้ำฝน (แผนภาพคาดการณ์ฝนล่วงหน้าความละเอียดสูง WRF-ROMS Model)



3) ข้อมูลปริมาณน้ำในลำน้ำ

สถานการณ์น้ำท่า (26 – 30 เม.ย. 2564 ที่มา: กรมชลประทาน)

สถานี	แม่น้ำ	อำเภอ	จังหวัด	ระดับตลิ่ง	จันทร์	อังคาร	พุธ	พฤหัสบดี	ศุกร์	แนวโน้ม (เพิ่ม/ ลด)
				ปริมาณน้ำ (ลบ.ม./วิ.)	26 เม.ย.	27 เม.ย.	28 เม.ย.	29 เม.ย.	30 เม.ย.	
Y.14A	ยม	ศรีสัชนาลัย	สุโขทัย	11.30	1.75	1.70	1.65	1.62	2.23	เพิ่มขึ้น
					***	***	***	***	***	
Y.16	ยม	บางระกำ	พิษณุโลก	7.30	-0.11	-0.20	-0.20	-0.20	-0.20	ทรงตัว
				207.00	***	***	***	***	***	
Y.5	ยม	โพทะเล	พิจิตร	8.10	-1.35	-1.36	-1.37	-1.38	-1.39	ลดลง
				464.00	***	***	***	***	***	
N.60	น่าน	ตรอน	อุตรดิตถ์	8.00	0.63	0.57	0.72	0.64	0.58	ลดลง
				1990.00	86.50	78.85	99.38	87.85	80.07	
N.27A	น่าน	พรหมพิราม	พิษณุโลก	8.64	0.96	1.34	1.02	1.12	1.12	ทรงตัว
				1056.00	83.32	112.20	87.35	94.49	94.49	
N.7A	น่าน	บางมูลนาก	พิจิตร	10.37	1.66	1.55	1.65	1.60	1.69	เพิ่มขึ้น
				1365.00	118.30	111.80	117.70	114.80	120.10	

*** ยังไม่ได้รับรายงาน



สะพานพระแม่ย่า ต.ธานี อ.เมือง
จ.สุโขทัย (ลุ่มน้ำยม)



สะพานสุพรรณกัลยา
ต.วัดจันทร์ อ.เมือง จ.พิษณุโลก (ลุ่มน้ำน่าน)

ปริมาณน้ำในลำน้ำในพื้นที่ลุ่มน้ำยมและน่าน

(หมายเหตุ ที่มา : <http://mekhala.dwr.go.th/cctv/>)

4) สรุป

รายงานสถานการณ์น้ำลุ่มน้ำยมและน่านวันที่ 30 เมษายน 2564

- สถานการณ์น้ำในลุ่มน้ำยมอยู่ในเฟ้ระวังภาวะน้ำน้อย ระดับน้ำในลำน้ำส่วนใหญ่มีแนวโน้มทรงตัว
- สถานการณ์น้ำในลุ่มน้ำน่านอยู่ในเฟ้ระวังภาวะน้ำน้อย ระดับน้ำในลำน้ำส่วนใหญ่มีแนวโน้มทรงตัว

รายงานสถานการณ์น้ำลุ่มน้ำเจ้าพระยา

วันที่ 30 เมษายน 2564

1) สภาพภูมิอากาศ

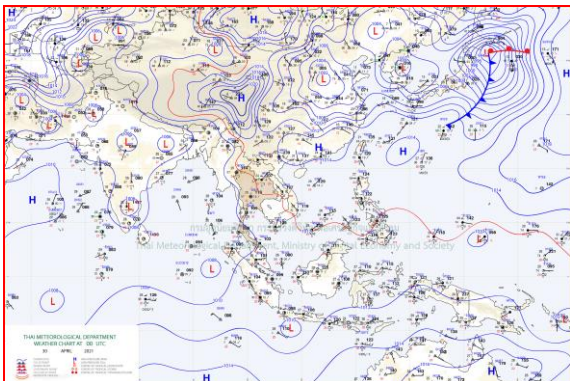
ลักษณะอากาศทั่วไป (ที่มา: กรมอุตุนิยมวิทยา)

พยากรณ์อากาศ 24 ชั่วโมงข้างหน้า ประเทศไทยตอนบนมีฝนฟ้าคะนอง ลมกระโชกแรง รวมถึงอาจมีฟ้าผ่าเกิดขึ้นได้บางพื้นที่ และมีฝนตกหนักบางแห่งในบริเวณภาคเหนือ ภาคกลาง และภาคตะวันออกเฉียงเหนือ ทั้งนี้เนื่องจากบริเวณความกดอากาศสูงจากประเทศจีนแผ่ลงมาปกคลุมภาคเหนือ ภาคตะวันออกเฉียงเหนือ ภาคกลางของประเทศไทย และทะเลจีนใต้ ทำให้มีลมใต้และลมตะวันออกเฉียงใต้พัดปกคลุมบริเวณประเทศไทยตอนบน ขอให้ประชาชนในบริเวณดังกล่าวระวังอันตรายจากพายุฤดูร้อนที่จะเกิดขึ้นไว้ด้วย โดยหลีกเลี่ยงการอยู่ในที่โล่งแจ้ง ใต้ต้นไม้ใหญ่ ป้ายโฆษณา และสิ่งปลูกสร้างที่ไม่แข็งแรง สำหรับเกษตรกรควรเตรียมการป้องกันและระวังความเสียหายที่จะเกิดต่อผลผลิตทางการเกษตรไว้ด้วย สำหรับลมตะวันออกเฉียงใต้พัดปกคลุมบริเวณภาคใต้ ทำให้บริเวณดังกล่าวมีฝนฟ้าคะนองและมีฝนตกหนักบางแห่งในระยะนี้

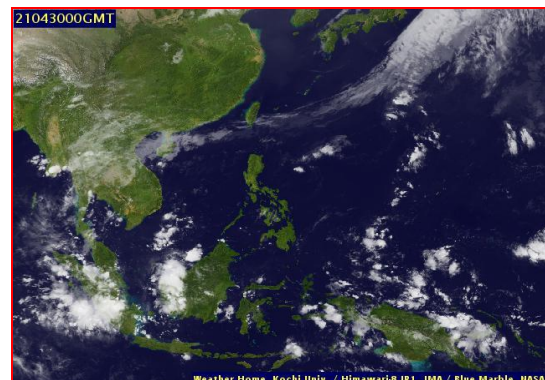
สภาพอากาศภาคกลาง มีฝนฟ้าคะนองร้อยละ 60 ของพื้นที่ กับมีลมกระโชกแรง และมีฝนตกหนักบางแห่ง บริเวณจังหวัดนครสวรรค์ อุทัยธานี ชัยนาท สิงห์บุรี อ่างทอง ลพบุรี สระบุรี สุพรรณบุรี กาญจนบุรี และราชบุรี อุณหภูมิต่ำสุด 23-25 องศาเซลเซียส อุณหภูมิสูงสุด 32-34 องศาเซลเซียส ลมใต้ ความเร็ว 10-25 กม./ชม.

ผลคาดการณ์ปริมาณน้ำฝนล่วงหน้า 1-7 วัน ภาคกลาง

ในช่วงวันที่ 29 เม.ย. - 1 พ.ค. 64 มีพายุฝนฟ้าคะนอง ร้อยละ 40-60 ของพื้นที่ กับมีลมกระโชกแรง โดยมีลูกเห็บและมีฝนตกหนักบางแห่ง อุณหภูมิต่ำสุด 21-25 องศาเซลเซียส อุณหภูมิสูงสุด 31-36 องศาเซลเซียส ลมตะวันออกเฉียงใต้ ความเร็ว 10-25 กม./ชม. ส่วนในช่วงวันที่ 2 - 5 พ.ค. 64 มีฝนฟ้าคะนองร้อยละ 20-30 ของพื้นที่ อุณหภูมิต่ำสุด 23-25 องศาเซลเซียส อุณหภูมิสูงสุด 33-37 องศาเซลเซียส ลมตะวันออกเฉียงใต้ ความเร็ว 10-20 กม./ชม.



แผนที่อากาศ วันที่ 30 เม.ย. 2564 เวลา 01.00 น.



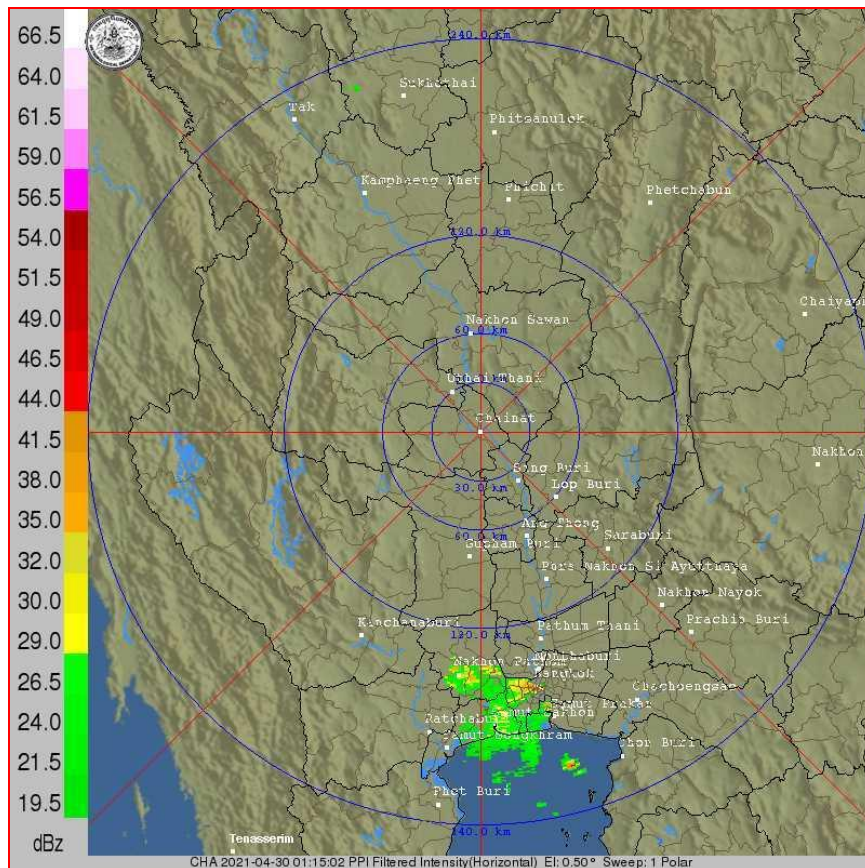
ภาพถ่ายจากดาวเทียม วันที่ 30 เม.ย. 2564

2) สถานการณ์ฝน

จากข้อมูลสถานการณ์น้ำฝนในพื้นที่ลุ่มน้ำเจ้าพระยา (ภาคกลาง) ของวันที่ 29 เมษายน 2564 จากกรมทรัพยากรน้ำ กรมอุตุนิยมวิทยา กรมชลประทาน และสถาบันสารสนเทศทรัพยากรน้ำและการเกษตร (องค์การมหาชน) พบว่า มีฝนตกในพื้นที่ลุ่มน้ำเจ้าพระยา บริเวณจังหวัดปทุมธานี พระนครศรีอยุธยา ลพบุรี กรุงเทพมหานคร และจังหวัดนครสวรรค์ ปริมาณฝน 1.4 – 74.8 มม.

ข้อมูลสถานการณ์ฝนในพื้นที่ลุ่มน้ำเจ้าพระยา ณ วันที่ 29 เมษายน 2564 เวลา 07.00 น.

ลุ่มน้ำ	จังหวัด*	ปริมาณฝน 24 ชม.(มม.)
เจ้าพระยา	ปทุมธานี (สภช.)	74.8
	พระนครศรีอยุธยา	59.5
	ลพบุรี	24.2
	กรุงเทพมหานคร	3.1
	นครสวรรค์	1.4
หมายเหตุ “ - ” คือ ยังไม่ได้รับรายงาน, *จังหวัดที่มีพื้นที่ลุ่มน้ำมากกว่าร้อยละ 50		



ภาพเรดาร์ตรวจอากาศ “ซันนาท”
 ณ วันที่ 30 เมษายน 2564 เวลา 09.00 น.
 (ที่มา : กรมอุตุนิยมวิทยา <https://weather.tmd.go.th/chn.php>)

สถานการณ์น้ำฝน (แผนภาพคาดการณ์ฝนล่วงหน้าความละเอียดสูง WRF-ROMS Model)

<p>WRF-ROMS (ThaiGeo), 24-Hour Precipitation, Thailand Model (3x3 km) 29-Apr-2021 19:00 to 30-Apr-2021 19:00 (Bangkok Time)</p> <p>Created by HII initial date 29-Apr-2021 19:00 (Bangkok Time)</p>	<p>WRF-ROMS (ThaiGeo), 24-Hour Precipitation, Thailand Model (3x3 km) 30-Apr-2021 19:00 to 01-May-2021 19:00 (Bangkok Time)</p> <p>Created by HII initial date 29-Apr-2021 19:00 (Bangkok Time)</p>
<p>แผนที่การคาดการณ์น้ำฝนวันที่ 30 เม.ย. 64</p>	<p>แผนที่การคาดการณ์น้ำฝนวันที่ 1 พ.ค. 64</p>
<p>WRF-ROMS (ThaiGeo), 24-Hour Precipitation, Thailand Model (3x3 km) 01-May-2021 19:00 to 02-May-2021 19:00 (Bangkok Time)</p> <p>Created by HII initial date 29-Apr-2021 19:00 (Bangkok Time)</p>	<p>WRF-ROMS (ThaiGeo), 24-Hour Precipitation, Southeast Asia Model (9x9 km) 02-May-2021 19:00 to 03-May-2021 19:00 (Bangkok Time)</p> <p>Created by HII initial date 29-Apr-2021 19:00 (Bangkok Time)</p>
<p>แผนที่การคาดการณ์น้ำฝนวันที่ 2 พ.ค. 64</p>	<p>แผนที่การคาดการณ์น้ำฝนวันที่ 3 พ.ค. 64</p>
<p>WRF-ROMS (ThaiGeo), 24-Hour Precipitation, Southeast Asia Model (9x9 km) 03-May-2021 19:00 to 04-May-2021 19:00 (Bangkok Time)</p> <p>Created by HII initial date 29-Apr-2021 19:00 (Bangkok Time)</p>	<p>WRF-ROMS (ThaiGeo), 24-Hour Precipitation, Southeast Asia Model (9x9 km) 04-May-2021 19:00 to 05-May-2021 19:00 (Bangkok Time)</p> <p>Created by HII initial date 29-Apr-2021 19:00 (Bangkok Time)</p>
<p>แผนที่การคาดการณ์น้ำฝนวันที่ 4 พ.ค. 64</p>	<p>แผนที่การคาดการณ์น้ำฝนวันที่ 5 พ.ค. 64</p>
<p>ที่มา : www.thaiwater.net</p>	
<p>ผลการคาดการณ์ปริมาณฝนล่วงหน้า</p>	

3) ข้อมูลปริมาณน้ำในลำน้ำ

สถานการณ์น้ำท่า (26 – 30 เม.ย. 2564 ที่มา: กรมชลประทาน)

สถานี	แม่น้ำ	อำเภอ	จังหวัด	ระดับตลิ่ง	จันทร์	อังคาร	พุธ	พฤหัสบดี	ศุกร์	แนวโน้ม (เพิ่ม/ ลด)
				ปริมาณ น้ำ (ลบ. ม./วิ.)	26 เม.ย.	27 เม.ย.	28 เม.ย.	29 เม.ย.	30 เม.ย.	
C.2	เจ้าพระยา	เมือง	นครสวรรค์	26.20	16.85	16.84	16.83	16.94	17.02	เพิ่มขึ้น
				3,590	150.00	150.00	149.00	159.00	166.00	
C.13	เขื่อน เจ้าพระยา	สรรพยา	ชัยนาท	16.34	14.42	14.29	14.10	14.09	14.17	เพิ่มขึ้น
				2,840	80.00	80.00	80.00	70.00	70.00	
C.3	เจ้าพระยา	เมือง	สิงห์บุรี	13.40	1.85	1.87	1.84	1.95	1.89	ลดลง
				2,900	**	**	**	**	**	
C.35	เจ้าพระยา	พระนครศรีอยุธยา	พระนครศรีอยุธยา	4.58	0.48	0.34	0.72	0.54	0.74	เพิ่มขึ้น
				1,179	**	**	**	**	**	
C.36	คลองบาง หลวง	บางบาล	พระนครศรีอยุธยา	4.00	-0.20	0.01	0.15	0.29	0.43	เพิ่มขึ้น
				420	**	**	**	**	**	
C.37	คลอง บางบาน	บางบาล	พระนครศรีอยุธยา	3.80	-0.14	-0.01	0.17	0.24	0.41	เพิ่มขึ้น
				148	**	**	**	**	**	



สถานีบ้านป้อม ต.บ้านป้อม
จ.พระนครศรีอยุธยา (ลุ่มน้ำเจ้าพระยา)



สถานีสะพานเดชาติวงศ์ ต.ปากน้ำโพธิ์ อ.เมือง
จ.นครสวรรค์ (ลุ่มน้ำเจ้าพระยา)



สถานีบ้านท้ายดง ต.บางกระบือ อ.สามโคก
จ.ปทุมธานี (ลุ่มน้ำเจ้าพระยา)



สถานีบ้านยางมณี ต.องครักษ์ อ.โพธิ์ทอง
จ.อ่างทอง (ลุ่มน้ำเจ้าพระยา)

4) สรุป

รายงานสถานการณ์น้ำลุ่มน้ำเจ้าพระยา วันที่ 30 เมษายน 2564 สถานการณ์น้ำในลุ่มน้ำเจ้าพระยา อยู่ในภาวะเฝ้าระวังน้ำน้อย ระดับน้ำในลำน้ำส่วนใหญ่มีแนวโน้มเพิ่มขึ้น และลดลง/ทรงตัว ในบางพื้นที่ โดยระดับน้ำเขื่อนเจ้าพระยามีปริมาณน้ำไหลผ่าน 70.00 ลบ.ม./วินาที ระดับน้ำเหนือเขื่อน + 14.17 ม.รทก. ระดับน้ำท้ายเขื่อน +5.44 ม.รทก.

รายงานสถานการณ์น้ำลุ่มน้ำบางปะกง-ปราจีนบุรี

วันที่ 30 เมษายน 2564

1) สภาพภูมิอากาศ (ที่มา : กรมอุตุนิยมวิทยา)

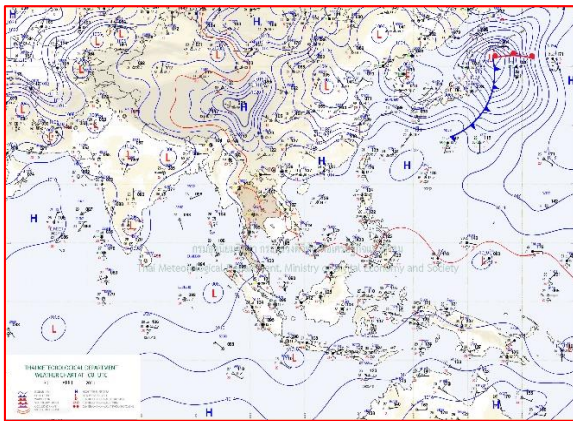
ลักษณะอากาศทั่วไป

พยากรณ์อากาศ 24 ชั่วโมงข้างหน้า ประเทศไทยตอนบนมีฝนฟ้าคะนอง ลมกระโชกแรง รวมถึงอาจมีฟ้าผ่าเกิดขึ้นได้บางพื้นที่ และมีฝนตกหนักบางแห่งในบริเวณภาคเหนือ ภาคกลาง และภาคตะวันออกเฉียงเหนือ เนื่องจากบริเวณความกดอากาศสูงจากประเทศจีนแผ่ลงมาปกคลุมภาคเหนือ ภาคตะวันออกเฉียงเหนือ ภาคกลางของประเทศไทย และทะเลจีนใต้ ทำให้มีลมใต้และลมตะวันออกเฉียงใต้พัดปกคลุมบริเวณประเทศไทยตอนบน

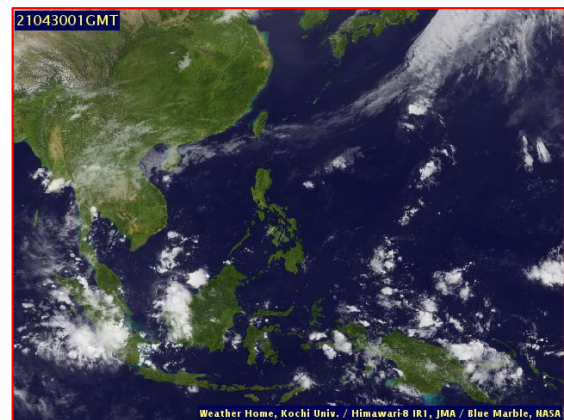
สำหรับลมตะวันออกเฉียงและลมตะวันออกเฉียงใต้พัดปกคลุมบริเวณภาคใต้ ทำให้บริเวณดังกล่าวมีฝนฟ้าคะนองและมีฝนตกหนักบางแห่งในระยะนี้

สภาพอากาศภาคตะวันออกเฉียงเหนือ

มีฝนฟ้าคะนองร้อยละ 60 ของพื้นที่ กับมีลมกระโชกแรง และมีฝนตกหนักบางแห่ง บริเวณจังหวัดนครนายก ปราจีนบุรี สระแก้ว ฉะเชิงเทรา ชลบุรี ระยอง จันทบุรี และตราด อุณหภูมิต่ำสุด 23-24 องศาเซลเซียส อุณหภูมิสูงสุด 30-35 องศาเซลเซียส ลมตะวันออกเฉียงใต้ ความเร็ว 10-30 กม./ชม. ทะเลมีคลื่นต่ำกว่า 1 เมตร บริเวณที่มีฝนฟ้าคะนองคลื่นสูงมากกว่า 1 เมตร



แผนที่อากาศวันที่ 30 เม.ย. 2564 เวลา 07.00 น.



ภาพถ่ายจากดาวเทียมวันที่ 30 เม.ย. 2564 เวลา 08.00 น.

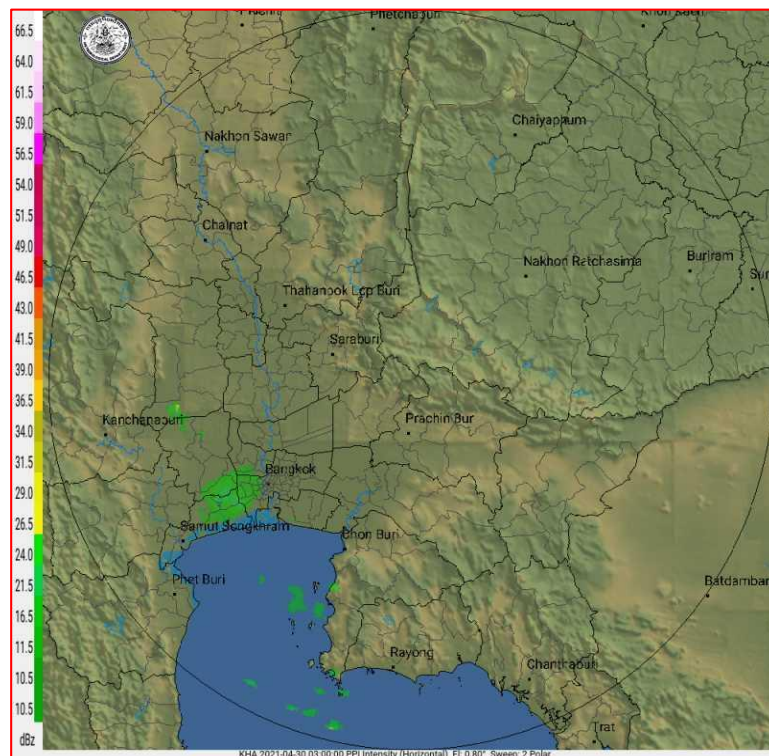
2) สถานการณ์ฝน

จากข้อมูลสถานการณ์ฝนในพื้นที่ลุ่มน้ำบางปะกง-ปราจีนบุรี ของวันที่ 30 เมษายน 2564 จากกรมอุตุนิยมวิทยา สถาบันสารสนเทศทรัพยากรน้ำ (องค์การมหาชน) กรมชลประทาน และกรมทรัพยากรน้ำพบว่า มีฝนตกเล็กน้อยถึงปานกลาง และมีฝนตกหนักในบางพื้นที่ บริเวณจังหวัดนครนายก ฉะเชิงเทรา ปราจีนบุรี สระแก้ว และชลบุรี โดยมีปริมาณฝน 0.6 – 55.5 มม.

ข้อมูลสถานการณ์ฝนในพื้นที่ลุ่มน้ำบางปะกง-ปราจีนบุรี ณ วันที่ 30 เมษายน 2564
(ข้อมูลจากกรมอุตุนิยมวิทยา เวลา 07.00 น.)

ลำดับ	พื้นที่	ปริมาณฝน (มม.)
1	อ.เมือง จ.นครนายก	35.9
2	อ.บ้านนา จ.นครนายก	51.0
3	อ.องครักษ์ จ.นครนายก	23.6
4	อ.สนามชัยเขต จ.ฉะเชิงเทรา	27.8
5	อ.พนมสารคาม จ.ฉะเชิงเทรา	4.0
6	อ.ราชสำนั จ.ฉะเชิงเทรา	4.5
7	อ.เมือง จ.ปราจีนบุรี	42.8
8	อ.ศรีมหาโพธิ์ จ.ปราจีนบุรี	30.0
9	อ.ศรีมโหสถ จ.ปราจีนบุรี	46.4
10	อ.วัฒนานคร จ.สระแก้ว	35.2
11	อ.เมือง จ.สระแก้ว	55.5
12	อ.เมือง จ.ชลบุรี	0.6

หมายเหตุ “ฟ” คือ ฝนวัดปริมาณไม่ได้ (ต่ำกว่า 0.1 มิลลิเมตร), “*” คือ ไม่ได้รับข้อมูล



ภาพเรดาร์ตรวจอากาศ “สถานีนครนายก”
ณ วันที่ 30 เมษายน 2564 เวลา 10.00 น.
(ที่มา : กรมอุตุนิยมวิทยา)

สถานการณ์น้ำฝน

<p>WRF-ROMS (ThaiGeo), 24-Hour Precipitation, Thailand Model (3x3 km) 26-Apr-2021 19:00 to 27-Apr-2021 19:00 (Bangkok Time)</p> <p>Created by HII initial date 26-Apr-2021 19:00 (Bangkok Time)</p>	<p>WRF-ROMS (ThaiGeo), 24-Hour Precipitation, Thailand Model (3x3 km) 27-Apr-2021 19:00 to 28-Apr-2021 19:00 (Bangkok Time)</p> <p>Created by HII initial date 26-Apr-2021 19:00 (Bangkok Time)</p>
<p>แผนที่การคาดการณ์น้ำฝนวันที่ 30 เม.ย. 64</p>	<p>แผนที่การคาดการณ์น้ำฝนวันที่ 1 พ.ค. 64</p>
<p>WRF-ROMS (ThaiGeo), 24-Hour Precipitation, Thailand Model (3x3 km) 28-Apr-2021 19:00 to 29-Apr-2021 19:00 (Bangkok Time)</p> <p>Created by HII initial date 26-Apr-2021 19:00 (Bangkok Time)</p>	<p>WRF-ROMS (ThaiGeo), 24-Hour Precipitation, Southeast Asia Model (9x9 km) 29-Apr-2021 19:00 to 30-Apr-2021 19:00 (Bangkok Time)</p> <p>Created by HII initial date 26-Apr-2021 19:00 (Bangkok Time)</p>
<p>แผนที่การคาดการณ์น้ำฝนวันที่ 2 พ.ค. 64</p>	<p>แผนที่การคาดการณ์น้ำฝนวันที่ 3 พ.ค. 64</p>
<p>WRF-ROMS (ThaiGeo), 24-Hour Precipitation, Southeast Asia Model (9x9 km) 30-Apr-2021 19:00 to 01-May-2021 19:00 (Bangkok Time)</p> <p>Created by HII initial date 26-Apr-2021 19:00 (Bangkok Time)</p>	<p>WRF-ROMS (ThaiGeo), 24-Hour Precipitation, Southeast Asia Model (9x9 km) 01-May-2021 19:00 to 02-May-2021 19:00 (Bangkok Time)</p> <p>Created by HII initial date 26-Apr-2021 19:00 (Bangkok Time)</p>
<p>แผนที่การคาดการณ์น้ำฝนวันที่ 4 พ.ค. 64</p>	<p>แผนที่การคาดการณ์น้ำฝนวันที่ 5 พ.ค. 64</p>
<p>ที่มา : www.thaiwater.net</p>	
<p>ผลการคาดการณ์ปริมาณฝนล่วงหน้า</p>	

3) ข้อมูลปริมาณน้ำในลำน้ำ

สถานการณ์น้ำท่า (26 – 30 เม.ย. 64 ที่มา : กรมชลประทาน เวลา 06.00 น.)

สถานี	อำเภอ	จังหวัด	ลุ่มน้ำ	ระดับ	จันทร์	อังคาร	พุธ	พฤหัสบดี	ศุกร์	แนว โน้ม (เพิ่ม/ ลด)
				ตลิ่ง(ม.)	26	27	28	29	30	
				ความจุ ลำน้ำ (ลบ.ม./ วิ.)	เม.ย.	เม.ย.	เม.ย.	เม.ย.	เม.ย.	
Kgt.19A	เกาะ จันทร์	ชลบุรี	บางปะกง	4.8	1.50	1.06	1.04	1.06	1.21	เพิ่มขึ้น
				83.95	*	*	*	*	*	
Kgt.30	เทศบาล เมือง	ฉะเชิงเทรา	บางปะกง	1.70	0.88	0.86	0.87	0.71	-0.23	ลดลง
				น้ำหนุ่น	*	*	*	*	*	
Ny.1B	เมือง	นครนายก	บางปะกง	8.81	4.68	4.59	4.43	4.96	4.65	ลดลง
				246.90	19.40	16.70	12.60	27.80	18.50	
Ny.3	บ้านนา	นครนายก	บางปะกง	6.26	3.49	3.48	3.50	3.60	4.16	เพิ่มขึ้น
				80.10	*	*	*	*	*	
Ny.4	เมือง	ปราจีนบุรี	บางปะกง	3.34	0.28	0.29	0.34	0.35	0.36	เพิ่มขึ้น
				185.00	*	*	*	*	*	
Ny.7	เมือง	นครนายก	บางปะกง	6.56	4.62	4.45	4.59	4.87	4.64	ลดลง
				*	*	*	*	*	*	
Kgt.1	เมือง	ปราจีนบุรี	ปราจีนบุรี	4.13	-0.22	0.00	0.16	0.28	0.47	เพิ่มขึ้น
				774.00	*	*	*	*	*	
Kgt.3	กบินทร์ บุรี	ปราจีนบุรี	ปราจีนบุรี	8.79	0.80	0.88	0.89	0.90	1.04	เพิ่มขึ้น
				519.00	16.00	17.60	17.80	18.00	21.20	
Kgt.6	ศรีมหา โพธิ์	ปราจีนบุรี	ปราจีนบุรี	7.10	0.35	0.57	0.71	0.80	0.98	เพิ่มขึ้น
				-	*	*	*	*	*	
Kgt.9	เขา ฉกรรจ์	สระแก้ว	ปราจีนบุรี	10.00	3.78	3.78	3.80	3.79	3.78	ลดลง
				483.30	*	*	*	*	*	
Kgt.10	เมือง	สระแก้ว	ปราจีนบุรี	11.00	5.71	5.69	5.75	5.70	5.69	ลดลง
				300.00	*	*	*	*	*	
Kgt.13A	กบินทร์ บุรี	ปราจีนบุรี	ปราจีนบุรี	16.17	6.83	7.00	7.00	7.10	7.13	เพิ่มขึ้น
				448.90	*	*	*	*	*	
Kgt.14	นาดี	ปราจีนบุรี	ปราจีนบุรี	7.06	1.12	1.01	0.99	0.97	1.85	เพิ่มขึ้น
				370.50	*	*	*	*	*	

หมายเหตุ* ไม่ได้รับข้อมูล

ปริมาณน้ำในลำน้ำในพื้นที่ลุ่มน้ำบางปะกง-ปราจีนบุรี วันที่ 30 เมษายน 2564



สถานีเซียงสะพานฉะเชิงเทรา ต.หน้าเมือง อ.เมือง จ.ฉะเชิงเทรา
(ลุ่มน้ำบางปะกง – แม่น้ำบางปะกง)

4) สรุป

- สถานการณ์น้ำในลุ่มน้ำบางปะกง อยู่ในภาวะปกติ และระดับน้ำในลำน้ำส่วนใหญ่มีแนวโน้มเพิ่มขึ้น
- สถานการณ์น้ำในลุ่มน้ำปราจีนบุรี อยู่ในภาวะเฝ้าระวังน้ำน้อย และระดับน้ำในลำน้ำส่วนใหญ่มีแนวโน้มเพิ่มขึ้น

รายงานสถานการณ์น้ำลุ่มน้ำทะเลสาบสงขลา

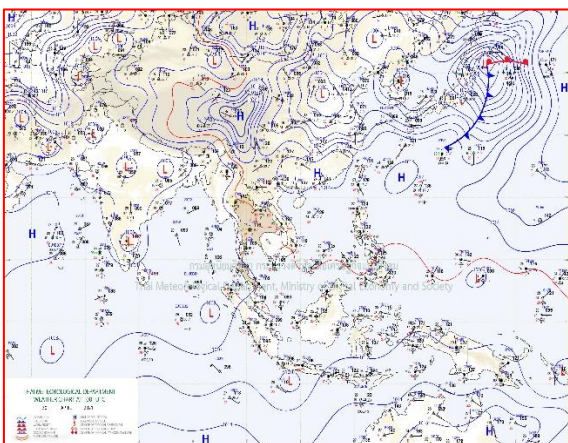
วันที่ 30 เมษายน 2564

1) สภาพภูมิอากาศ

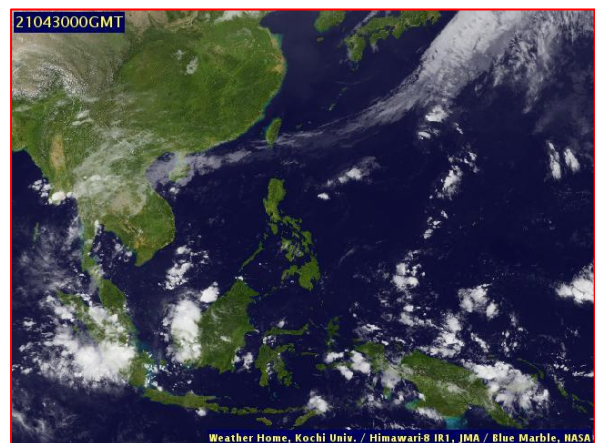
ลักษณะอากาศทั่วไป (ที่มา: กรมอุตุนิยมวิทยา)

พยากรณ์อากาศ 24 ชั่วโมงข้างหน้า ประเทศไทยตอนบนมีฝนฟ้าคะนอง ลมกระโชกแรง รวมถึงอาจมีฟ้าผ่าเกิดขึ้นได้บางพื้นที่ และมีฝนตกหนักบางแห่งในบริเวณภาคเหนือ ภาคกลาง และภาคตะวันออก ทั้งนี้เนื่องจากบริเวณความกดอากาศสูงจากประเทศจีนแผ่ลงมาปกคลุมภาคเหนือ ภาคตะวันออกเฉียงเหนือ ภาคกลางของประเทศไทย และทะเลจีนใต้ ทำให้มีลมใต้และลมตะวันออกเฉียงใต้พัดปกคลุมบริเวณประเทศไทยตอนบน ขอให้ประชาชนในบริเวณดังกล่าวระวังอันตรายจากพายุฤดูร้อนที่จะเกิดขึ้นไว้ด้วย โดยหลีกเลี่ยงการอยู่ในที่โล่งแจ้ง ใต้ต้นไม้ใหญ่ ป้ายโฆษณา และสิ่งปลูกสร้างที่ไม่แข็งแรง สำหรับเกษตรกรควรเตรียมการป้องกันและระวังความเสียหายที่จะเกิดต่อผลผลิตทางการเกษตรไว้ด้วย สำหรับลมตะวันออกเฉียงใต้พัดปกคลุมบริเวณภาคใต้ ทำให้บริเวณดังกล่าวมีฝนฟ้าคะนองและมีฝนตกหนักบางแห่งในระยะนี้

สภาพอากาศภาคใต้ฝั่งตะวันออก มีฝนฟ้าคะนองร้อยละ 60 ของพื้นที่ และมีฝนตกหนักบางแห่ง บริเวณจังหวัดสุราษฎร์ธานี นครศรีธรรมราช พัทลุง สงขลา ยะลา ปัตตานี และนราธิวาส อุณหภูมิต่ำสุด 22-25 องศาเซลเซียส อุณหภูมิสูงสุด 30-34 องศาเซลเซียส ผลคาดการณ์ปริมาณน้ำฝนล่วงหน้า 1-7 วัน มีฝนฟ้าคะนอง ร้อยละ 40-60 ของพื้นที่ ตลอดช่วง โดยมีฝนตกหนักบางแห่ง ในช่วงวันที่ 30 เม.ย. และ 4 - 5 พ.ค. 64



แผนที่อากาศ วันที่ 30 เม.ย. 2564 เวลา 07.00 น.



ภาพถ่ายจากดาวเทียม วันที่ 30 เม.ย. 2564

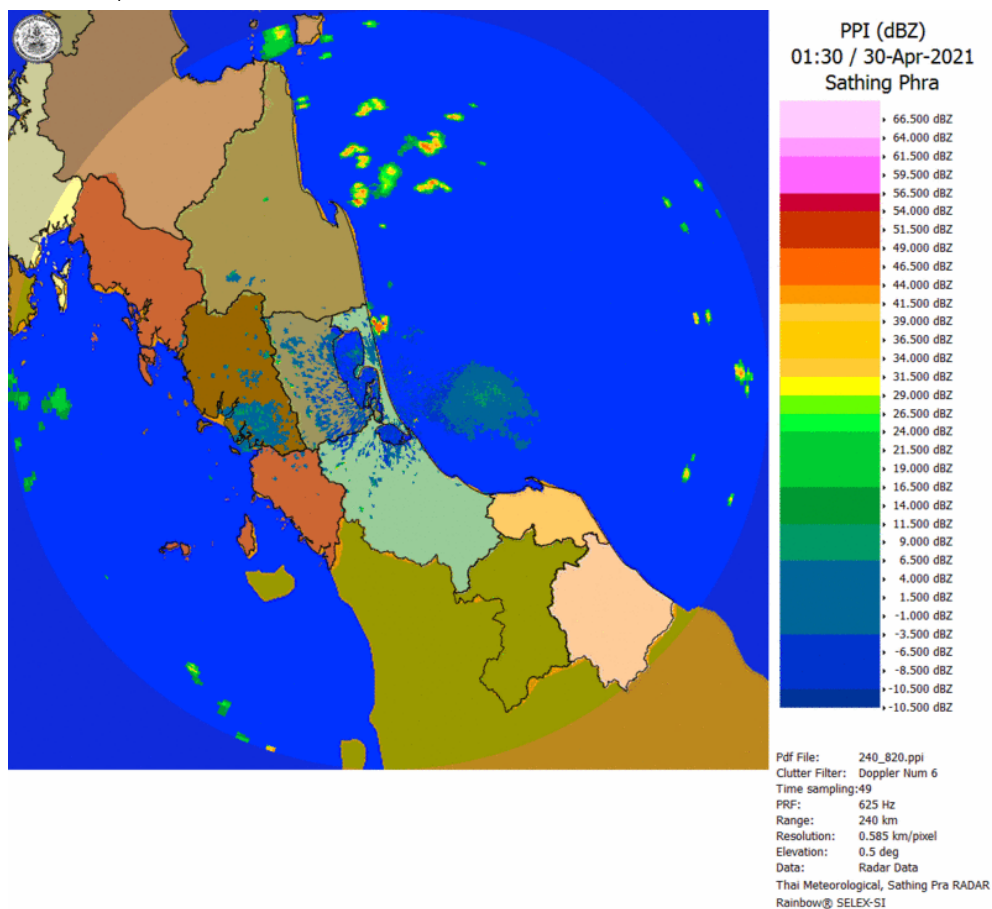
2) สถานการณ์ฝน

จากข้อมูลสถานการณ์ฝนในพื้นที่ลุ่มน้ำทะเลสาบสงขลาของวันที่ 30 เมษายน 2564 จากกรมทรัพยากรน้ำ กรมอุตุนิยมวิทยา กรมชลประทาน และสถาบันสารสนเทศทรัพยากรน้ำ (องค์การมหาชน) พบว่า มีฝนตกในพื้นที่ลุ่มน้ำทะเลสาบสงขลา บริเวณอำเภอป่าพะยอม และอำเภอกงหรา จังหวัดพัทลุง บริเวณอำเภอสะเดา เมือง และอำเภอหาดใหญ่ จังหวัดสงขลา ปริมาณฝน 0.2 – 10.0 มม.

ข้อมูลสถานการณ์ฝนในพื้นที่ลุ่มน้ำทะเลสาบสงขลา ณ วันที่ 30 เมษายน 2564 เวลา 07.00 น.

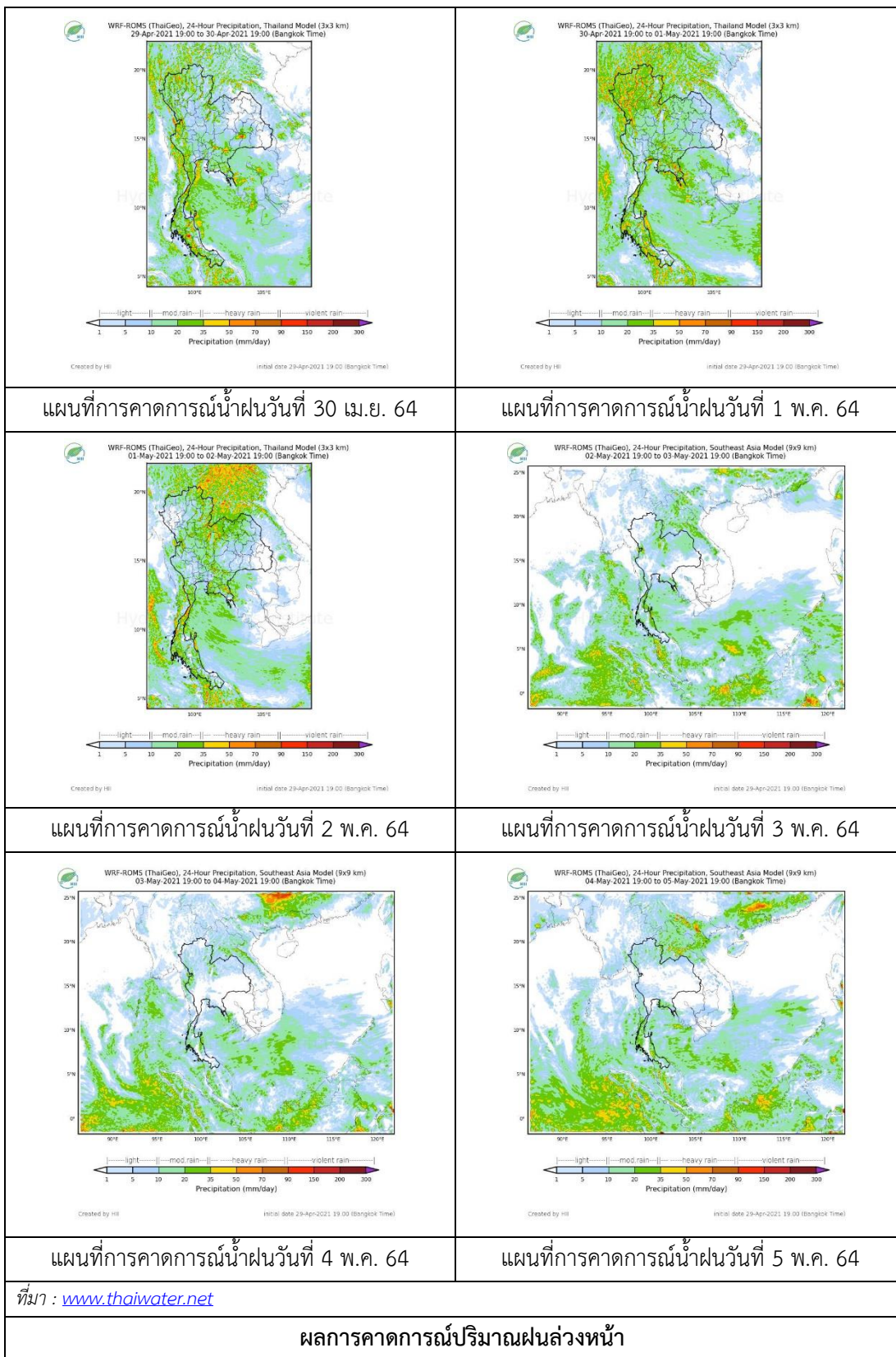
ลำดับ	สถานี	ปริมาณฝน (มม.)
1	อ.ป่าพะยอม จ.พัทลุง	10.0
2	อ.กงหรา จ.พัทลุง	6.2
3	ต.ท่าโพธิ์ อ.สะเดา จ.สงขลา	9.2
4	ต.บ่อหยง อ.เมือง จ.สงขลา	0.4
5	ต.คลองหอยโข่ง อ.หาดใหญ่ จ.สงขลา	0.2

หมายเหตุ “ฝน” คือ ฝนวัดปริมาณไม่ได้ (ต่ำกว่า 0.1 มิลลิเมตร)



ภาพเรดาร์ตรวจอากาศ “สathingพระ” ณ วันที่ 30 เมษายน 2564 (ที่มา : กรมอุตุนิยมวิทยา)

สถานการณ์น้ำฝน



3) ข้อมูลปริมาณน้ำในลำน้ำ

ลุ่มน้ำทะเลสาบสงขลา ปัจจุบันสถานการณ์น้ำในลำน้ำโดยทั่วไปอยู่ในเกณฑ์ภาวะปกติ ระดับน้ำในลำน้ำส่วนใหญ่มีแนวโน้มเพิ่มขึ้น และลดลง/ทรงตัว ในบางพื้นที่

สถานการณ์น้ำท่า (26 – 30 เม.ย. 2564 ที่มา : กรมชลประทาน)

สถานี	ลุ่มน้ำ	อำเภอ	จังหวัด	ระดับน้ำ- ม.	จันทร์	อังคาร	พุธ	พฤหัสบดี	ศุกร์
				ปริมาณน้ำ- ลบ.ม./วิ. (ระดับเตือนภัย)	26 เม.ย.	27 เม.ย.	28 เม.ย.	29 เม.ย.	30 เม.ย.
X.170	ทะเลสาบ สงขลา	ศรีนครินทร์	พัทลุง	25.20	20.76	20.76	20.77	20.79	20.79
				290.00	4.00	4.00	4.25	4.75	4.75
X.265	ทะเลสาบ สงขลา	เมือง	พัทลุง	8.00	6.38	6.32	6.33	6.45	6.65
				7.00	-	-	-	-	-
X.174	ทะเลสาบ สงขลา	หาดใหญ่	สงขลา	8.88	4.20	4.21	4.26	4.22	4.18
				388.00	1.00	1.05	1.30	1.10	0.90
X.173A	ทะเลสาบ สงขลา	สะเดา	สงขลา	15.90	10.27	10.14	10.21	10.31	10.93
				258.00	9.70	8.40	9.10	10.10	16.95
X.90	ทะเลสาบ สงขลา	คลองหอย โข่ง	สงขลา	8.00	2.46	2.74	2.43	2.53	3.02
				580.00	12.40	23.60	11.20	15.20	37.00
X.44	ทะเลสาบ สงขลา	หาดใหญ่	สงขลา	7.40	0.42	0.17	0.46	0.33	0.37
				534.00	20.20	11.45	21.60	17.05	18.45

ข้อมูลระดับน้ำจากระบบตรวจวัดสภาพทางไกลอัตโนมัติลุ่มน้ำทะเลสาบสงขลา กรมทรัพยากรน้ำ
ประจำวัน 30 เมษายน 2564

ข้อมูลระดับน้ำ (28 – 30 เม.ย. 2564 ที่มา : กรมทรัพยากรน้ำ)

สถานี	ตำบล	อำเภอ	จังหวัด	ระดับ ตลิ่ง (ต่ำสุด)	พุธ	พฤหัสบดี	ศุกร์
					28 เม.ย.	29 เม.ย.	30 เม.ย.
คลองอู่ตะเภาตอนบน	พังงา	สะเดา	สงขลา	19.87	11.98	12.29	12.69
คลองอู่ตะเภาตอนล่าง	หาดใหญ่	หาดใหญ่	สงขลา	8.93	-	-	-
คลองรัตภูมิ	ควนรู	รัตภูมิ	สงขลา	22.62	13.38	13.49	13.51
คลองตะโหมด(ท่าเขียด)	แม่ขรี	ตะโหมด	พัทลุง	27.94	-	-	-
ลำปำ	ลำปำ	เมือง	พัทลุง	1.15	-0.64	-0.65	-0.64

ปริมาณน้ำในลำน้ำของคลองต่างๆ ในพื้นที่ลุ่มน้ำทะเลสาบสงขลา วันที่ 30 เมษายน 2564



สถานีคลองอุตะภาคอนล่าง - ต.หาดใหญ่ อ.หาดใหญ่ จ.สงขลา
(ลุ่มน้ำทะเลสาบสงขลา)

4) สรุป

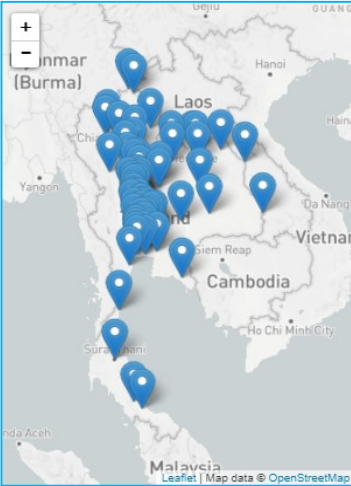
สถานการณ์น้ำในลุ่มน้ำทะเลสาบสงขลาประจำวันที่ 30 เมษายน 2564 ปัจจุบันสถานการณ์น้ำในลำน้ำโดยทั่วไปอยู่ในภาวะปกติ ระดับน้ำในลำน้ำส่วนใหญ่มีแนวโน้มเพิ่มขึ้น และลดลง/ทรงตัว ในบางพื้นที่

รายงานระดับน้ำจากกล้อง
CCTV





รายงานระดับน้ำจากกล้อง CCTV
ณ. วันที่ 30 เมษายน พ.ศ. 2564



สรุปสถานการณ์น้ำในลำน้ำสายหลัก

- สะพานพระแม่ย่า - อ.เมือง จ.สุโขทัย (ลุ่มน้ำยม) สถานการณ์น้ำปกติ
- สะพานสุพรรณกัลยา อ.เมือง จ.พิษณุโลก (ลุ่มน้ำ่าน) สถานการณ์น้ำปกติ
- แม่ น้ำเลย อ.เมือง จ.เลย (ลุ่มน้ำโขง) สถานการณ์น้ำปกติ
- บ้านป้อม อ.พระนครศรีอยุธยา จ.พระนครศรีอยุธยา (ลุ่มน้ำเจ้าพระยา) สถานการณ์น้ำปกติ
- สะพานบุญรัตนประชาชนวัฒน์ อ.สามพราน จ.นครปฐม (ลุ่มน้ำท่าจีน) สถานการณ์น้ำปกติ
- สถานีอุตะเขาดตอนล่าง - อ.หาดใหญ่ จ.สงขลา (ลุ่มน้ำทะเลสาบสงขลา) สถานการณ์น้ำปกติ
- บ้านบางแก้ว - อ.บรรพตพิสัย จ.นครสวรรค์ (ลุ่มน้ำปิง-วัง-สะแกกรัง-ป่าสัก) สถานการณ์น้ำปกติ

บ้านหาดเสลา - อ.เก้าเลี้ยว จ.นครสวรรค์
(ลุ่มน้ำปิง)



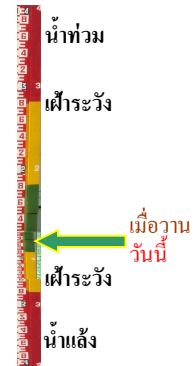
ระดับน้ำปัจจุบันต่ำกว่าสภาพ ม.รทก.
ระดับตลิ่งต่ำสุด 32.53 ม.รทก.
ระดับท่อน้ำ 24.97 ม.รทก.



สะพานบางระกำ - อ.บางระกำ จ.พิษณุโลก
(ลุ่มน้ำยม)



ระดับน้ำปัจจุบันต่ำกว่าสภาพ
ระดับตลิ่งต่ำสุด 31.73 ม.รทก.
ระดับท่อน้ำ - ม.รทก.



สะพานบ้านโพทะเล - อ.โพทะเล จ.พิจิตร
(ลุ่มน้ำยม)



ระดับน้ำปัจจุบันต่ำกว่าสภาพ
ระดับตลิ่งต่ำสุด 31.63 ม.รทก.
ระดับท่อน้ำ 20.59 ม.รทก.



วัดเกษไชยเหนือ - อ.ชุมแสง จ.นครสวรรค์
(ลุ่มน้ำ่าน)



ระดับน้ำปัจจุบันตื้นไม่บังสภาพ
ระดับตลิ่งต่ำสุด - ม.รทก.
ระดับท่อน้ำ - ม.รทก.



บ้านทับกฤช - อ.ชุมแสง จ.นครสวรรค์ (ทับกฤชใต้)
(ลุ่มน้ำน่าน)



ระดับน้ำปัจจุบันต่ำกว่าสถาฟ
ระดับตลิ่งต่ำสุด 26.16 ม.รทก.
ระดับท้องน้ำ 13.28 ม.รทก.

สะพานท่าเสา - อ.เมือง จ.อุตรดิตถ์
(ลุ่มน้ำน่าน)



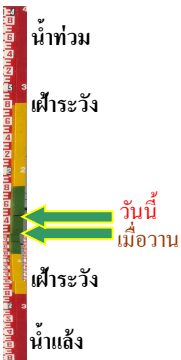
ระดับน้ำปัจจุบัน 54.50 ม.รทก.
ระดับตลิ่งต่ำสุด 56.91 ม.รทก.
ระดับท้องน้ำ 47.80 ม.รทก.

สะพานนครน่านพัฒนา อ.เมือง จ.น่าน
(ลุ่มน้ำน่าน)



ระดับน้ำปัจจุบันต่ำกว่าสถาฟ
ระดับตลิ่งต่ำสุด 197.73 ม.รทก.
ระดับท้องน้ำ 190.94 ม.รทก.

สะพานเฉลิมพระเกียรติ ร.9 48 พรรษา
อ.เมือง จ.พิจิตร (ลุ่มน้ำน่าน)



ระดับน้ำปัจจุบัน 28.80 ม.รทก.
ระดับตลิ่งต่ำสุด - ม.รทก.
ระดับท้องน้ำ - ม.รทก.

สะพานเฉลิมพระเกียรติ ร.9 72 พรรษา
อ.บางมูลนาก จ.พิจิตร (ลุ่มน้ำน่าน)



ระดับน้ำปัจจุบัน 21.00 ม.รทก.
ระดับตลิ่งต่ำสุด 27.23 ม.รทก.
ระดับท้องน้ำ 16.56 ม.รทก.

สะพานสุพรรณกัลยา - อ.เมือง จ.พิษณุโลก
(ลุ่มน้ำน่าน)



ระดับน้ำปัจจุบัน 35.70 ม.รทก.
ระดับตลิ่งต่ำสุด 44.52 ม.รทก.
ระดับท้องน้ำ 32.51 ม.รทก.

สถานีแม่น้ำเลย - อ.เมือง จ.เลย
(ลุ่มน้ำโขง)



ระดับน้ำปัจจุบันต่ำกว่าสถาฟ
ระดับตลิ่งต่ำสุด - ม.รทก.
ระดับท้องน้ำ - ม.รทก.

สถานีหัวฝาย - อ.แม่สาย จ.เชียงราย
(แม่สาย/โขง)



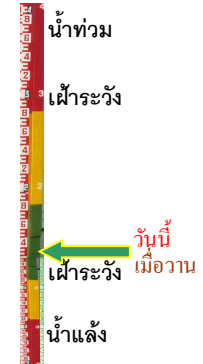
ระดับน้ำปัจจุบันต่ำกว่าสถาฟ
ระดับตลิ่งต่ำสุด - ม.รทก.
ระดับท้องน้ำ 394.87 ม.รทก.

วัดศรีชมพูนงค์คือ - อ.ท่าบ่อ จ.หนองคาย
(ห้วยโมง/โขงอีสาน)



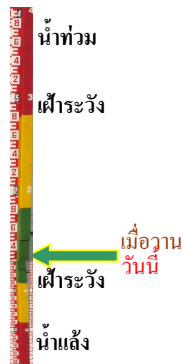
ระดับน้ำปัจจุบันต่ำกว่าสถาฟ
ระดับตลิ่งต่ำสุด 167.09 ม.รทก.
ระดับท้องน้ำ 156.60 ม.รทก.

บ้านท่าสะอาด - อ.เขกา จ.บึงกาฬ
(แม่น้ำสงคราม/ลุ่มน้ำโขง)



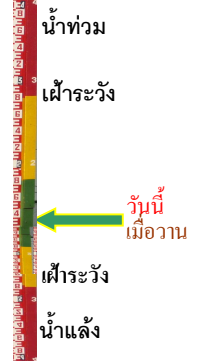
ระดับน้ำปัจจุบันสูงกว่าสถาฟ
ระดับตลิ่งต่ำสุด 144.92 ม.รทก.
ระดับท้องน้ำ 134.18 ม.รทก.

บ้านเหล่านกขุม - อ.เมือง จ.ขอนแก่น
(ลุ่มน้ำชี)



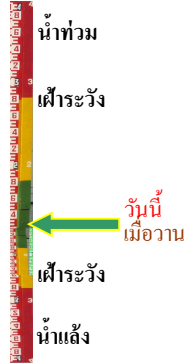
ระดับน้ำปัจจุบันต่ำกว่าสถาฟ
ระดับตลิ่งต่ำสุด 149.71 ม.รทก.
ระดับท้องน้ำ 141.00 ม.รทก.

ร.ร.เทศบาล 4 - อ.เมือง จ.นครราชสีมา
(ลำตะคอง/มูล)



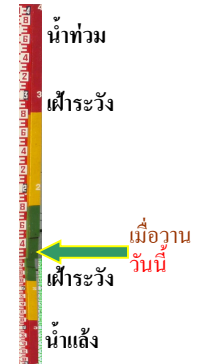
ระดับน้ำปัจจุบันต่ำกว่าสถาฟ
ระดับตลิ่งต่ำสุด 178.00 ม.รทก.
ระดับท้องน้ำ - ม.รทก.

สะพานเดชาติวงศ์ - อ.เมือง จ.นครสวรรค์
(ลุ่มน้ำเจ้าพระยา)



ระดับน้ำปัจจุบันต่ำกว่าสถาฟ
ระดับตลิ่งต่ำสุด 23.22 ม.รทก.
ระดับท่อน้ำ 11.15 ม.รทก.

บ้านยางมณี - อ.โพธิ์ทอง จ.อ่างทอง
(ลุ่มน้ำเจ้าพระยา)



ระดับน้ำปัจจุบันต่ำกว่าสถาฟ
ระดับตลิ่งต่ำสุด - ม.รทก.
ระดับท่อน้ำ - ม.รทก.

ศาลากลางอ่างทอง - อ.เมือง จ.อ่างทอง
(ลุ่มน้ำเจ้าพระยา)



ระดับน้ำปัจจุบันต่ำกว่าสถาฟ
ระดับตลิ่งต่ำสุด - ม.รทก.
ระดับท่อน้ำ - ม.รทก.

บ้านป้อม - อ.พระนครศรีอยุธยา
จ.พระนครศรีอยุธยา (ลุ่มน้ำเจ้าพระยา)



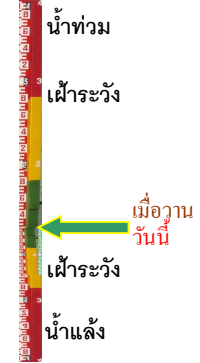
ระดับน้ำปัจจุบัน 7.90 ม.รทก.
ระดับตลิ่งต่ำสุด - ม.รทก.
ระดับท่อน้ำ - ม.รทก.

บ้านท้ายดง - อ.สามโคก จ.ปทุมธานี
(ลุ่มน้ำเจ้าพระยา)



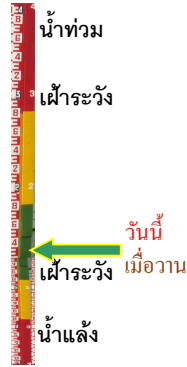
ระดับน้ำปัจจุบันต่ำกว่าสถาฟ
ระดับตลิ่งต่ำสุด - ม.รทก.
ระดับท่อน้ำ - ม.รทก.

สะพานปรีดี - อ.เมือง จ.พระนครศรีอยุธยา
(ลุ่มน้ำเจ้าพระยา)



ระดับน้ำปัจจุบันต่ำกว่าสถาฟ
ระดับตลิ่งต่ำสุด - ม.รทก.
ระดับท่อน้ำ - ม.รทก.

วัดทรงสวย อ.วัดสิงห์ จ.ชัยนาท
(ลุ่มน้ำท่าจีน)



ระดับน้ำปัจจุบันต่ำกว่าสถาพ
ระดับตลิ่งต่ำสุด - ม.รทก.
ระดับท้องน้ำ - ม.รทก.

สะพานข้ามแม่น้ำท่าจีน 3 - อ.เมือง
จ.สมุทรสาคร (ลุ่มน้ำท่าจีน)



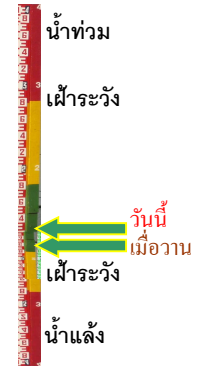
ระดับน้ำปัจจุบันต่ำกว่าสถาพ
ระดับตลิ่งต่ำสุด 1.37 ม.รทก.
ระดับท้องน้ำ -6.73 ม.รทก.

สะพานบุญรัตนประชาชนวัฒน์ - อ.สามพราน
จ.นครปฐม (ลุ่มน้ำท่าจีน)



ระดับน้ำปัจจุบัน 0.08 ม.รทก.
ระดับตลิ่งต่ำสุด 1.46 ม.รทก.
ระดับท้องน้ำ -7.22 ม.รทก.

สะพานหลวงพ่อบึง - อ.นครไชยศรี
จ.นครปฐม (ลุ่มน้ำท่าจีน)



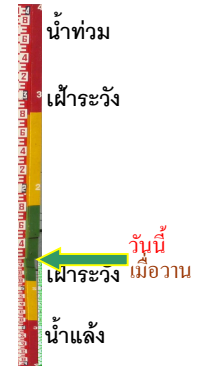
ระดับน้ำปัจจุบัน 0.91 ม.รทก.
ระดับตลิ่งต่ำสุด 2.97 ม.รทก.
ระดับท้องน้ำ -4.69 ม.รทก.

สะพานวัดพระรูป อ.เมือง จ.สุพรรณบุรี
(ลุ่มน้ำท่าจีน)



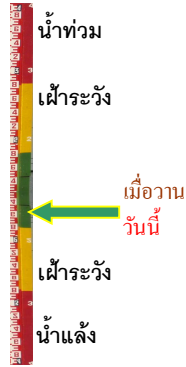
ระดับน้ำปัจจุบันต่ำกว่าสถาพ
ระดับตลิ่งต่ำสุด 3.32 ม.รทก.
ระดับท้องน้ำ -0.56 ม.รทก.

สะพานข้ามแม่น้ำท่าจีน ทางหลวง3365
อ.สามชุก จ.สุพรรณบุรี (ลุ่มน้ำท่าจีน)



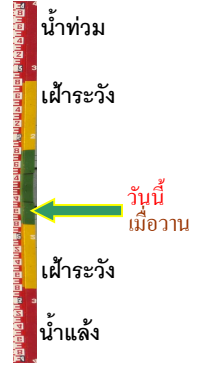
ระดับน้ำปัจจุบันต้นไม้บังสถาพ
ระดับตลิ่งต่ำสุด 5.70 ม.รทก.
ระดับท้องน้ำ 0.46 ม.รทก.

สะพานสามง่าม-ท่าโบสถ์ อ.หันคา
จ.ชัยนาท (ลุ่มน้ำท่าจีน)



ระดับน้ำปัจจุบันต่ำกว่าสถาฟ
ระดับตลิ่งต่ำสุด 13.14 ม.รทก.
ระดับท้องน้ำ 10.08 ม.รทก.

เชิงสะพานฉะเชิงเทรา - อ.เมือง จ.ฉะเชิงเทรา
(ลุ่มน้ำบางปะกง)



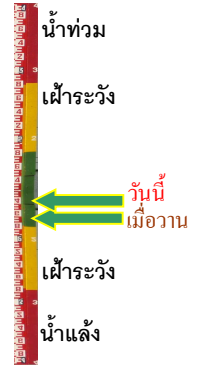
ระดับน้ำปัจจุบันต่ำกว่าสถาฟ
ระดับตลิ่งต่ำสุด 1.90 ม.รทก.
ระดับท้องน้ำ - ม.รทก.

ตรงข้ามวัดจันทนาราม - อ.เมือง จ.จันทบุรี
(ลุ่มน้ำชายฝั่งตะวันออก)



ระดับน้ำปัจจุบันต่ำกว่าสถาฟ
ระดับตลิ่งต่ำสุด 0.20 ม.รทก.
ระดับท้องน้ำ - ม.รทก.

เทศบาลเมืองเพชรบุรี - อ.เมือง จ.เพชรบุรี
(ลุ่มน้ำเพชรบุรี)



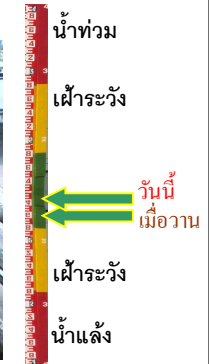
ระดับน้ำปัจจุบัน 1.20 ม.รทก.
ระดับตลิ่งต่ำสุด 4.33 ม.รทก.
ระดับท้องน้ำ 0.01 ม.รทก.

สกจ.สุราษฎร์ธานี - อ.เมือง จ.สุราษฎร์ธานี
(ลุ่มน้ำตาปี)



ระดับน้ำปัจจุบันต่ำกว่าสถาฟ
ระดับตลิ่งต่ำสุด 2.60 ม.รทก.
ระดับท้องน้ำ -8.58 ม.รทก.

สถานีอุตตะภาคตอนล่าง - อ.หาดใหญ่ จ.สงขลา
(ลุ่มน้ำทะเลสาบสงขลา)



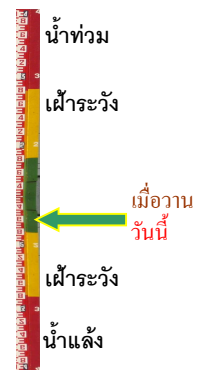
ระดับน้ำปัจจุบัน 0.70 ม.รทก.
ระดับตลิ่งต่ำสุด 8.93 ม.รทก.
ระดับท้องน้ำ -1.93 ม.รทก.

สถานีวัดแม่น้ำโขง (MRC) - อ.เชียงคาน จ.เลย
(ลุ่มน้ำโขง)



ระดับน้ำปัจจุบัน	5.88	ม.รทก.
ระดับตลิ่งต่ำสุด	-	ม.รทก.
ระดับท่อน้ำ	-	ม.รทก.

สถานีวัดแม่น้ำโขง (MRC) - อ.โขงเจียม จ.อุบลราชธานี
(ลุ่มน้ำโขง)



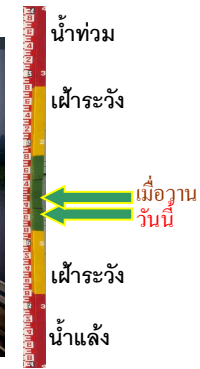
ระดับน้ำปัจจุบัน	ระดับน้ำต่ำกว่าสถาฟ	
ระดับตลิ่งต่ำสุด	-	ม.รทก.
ระดับท่อน้ำ	-	ม.รทก.

สถานีบ้านบางแก้ว - อ.บรรพตพิสัย จ.นครสวรรค์
(ลุ่มน้ำปิง-วัง-สะแกกรัง-ป่าสัก)



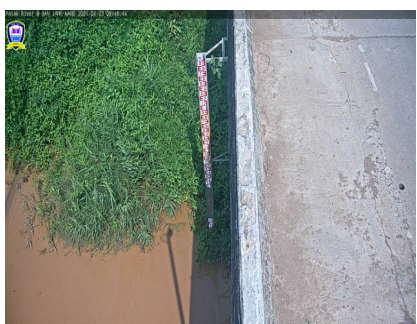
ระดับน้ำปัจจุบัน	36.87	ม.รทก.
ระดับตลิ่งต่ำสุด	44.95	ม.รทก.
ระดับท่อน้ำ	35.06	ม.รทก.

สถานีบ้านปากร้องห้วยจี่ - อ.บ้านตาก จ.ตาก
(ลุ่มน้ำปิง-วัง-สะแกกรัง-ป่าสัก)



ระดับน้ำปัจจุบัน	117.57	ม.รทก.
ระดับตลิ่งต่ำสุด	120.45	ม.รทก.
ระดับท่อน้ำ	114.47	ม.รทก.

สถานีบ้านจางวาง - อ.หล่มสัก จ.เพชรบูรณ์
(ลุ่มน้ำปิง-วัง-สะแกกรัง-ป่าสัก)



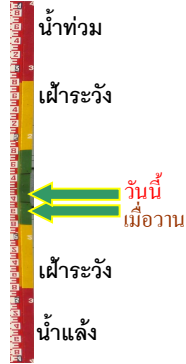
ระดับน้ำปัจจุบัน	130.50	ม.รทก.
ระดับตลิ่งต่ำสุด	135.46	ม.รทก.
ระดับท่อน้ำ	127.24	ม.รทก.

สถานีแม่น้ำป่าสัก - อ.เมือง จ.เพชรบูรณ์
(ลุ่มน้ำปิง-วัง-สะแกกรัง-ป่าสัก)



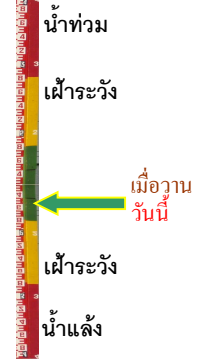
ระดับน้ำปัจจุบัน	111.30	ม.รทก.
ระดับตลิ่งต่ำสุด	114.98	ม.รทก.
ระดับท่อน้ำ	104.53	ม.รทก.

สถานีแม่ น้ำป่าสัก - อ.เสนาไห้ จ.สระบุรี
(ลุ่มน้ำป่าสัก-วัง-สะแกกรัง-ป่าสัก)



ระดับน้ำปัจจุบัน	7.70	ม.รทก.
ระดับตลิ่งต่ำสุด	13.46	ม.รทก.
ระดับท่อน้ำ	0.04	ม.รทก.

สถานีแม่ น้ำป่าสัก - อ.แก่งคอย จ.สระบุรี
(ลุ่มน้ำป่าสัก-วัง-สะแกกรัง-ป่าสัก)



ระดับน้ำปัจจุบัน	7.28	ม.รทก.
ระดับตลิ่งต่ำสุด	20.10	ม.รทก.
ระดับท่อน้ำ	4.79	ม.รทก.