

# รายงานสถานการณ์น้ำลุ่มน้ำยมและน่าน

## วันที่ 3 พฤษภาคม 2564

### 1) สภาพภูมิอากาศ

#### ลักษณะอากาศทั่วไป (ที่มา: กรมอุตุนิยมวิทยา)

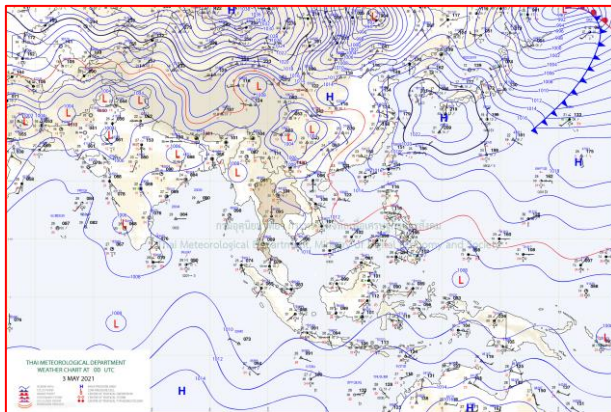
พยากรณ์อากาศ 24 ชั่วโมงข้างหน้า ลมใต้และลมตะวันออกเฉียงใต้พัดปกคลุมประเทศไทยตอนบน ทำให้ประเทศไทยตอนบนยังคงมีฝนฟ้าคะนอง และมีลมกระโชกแรงบางแห่งในภาคเหนือ ภาคตะวันออกเฉียงเหนือ ภาคกลาง และภาคตะวันออก ขอให้ประชาชนบริเวณดังกล่าวระวังอันตรายจากฝนฟ้าคะนองและลมกระโชกแรง เกษตรกรควรเตรียมการป้องกันและระวังความเสียหายที่จะเกิดต่อผลผลิตทางการเกษตรในระยะนี้ไว้ด้วย

สำหรับลมตะวันออกเฉียงใต้พัดปกคลุมอ่าวไทย ภาคใต้ และทะเลอันดามัน ทำให้บริเวณดังกล่าวมีฝนฟ้าคะนองในระยะนี้

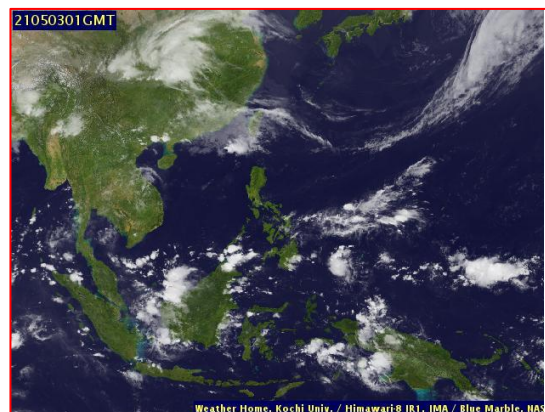
สภาพอากาศภาคเหนือ มีฝนฟ้าคะนองร้อยละ 30 ของพื้นที่ กับมีลมกระโชกแรง ส่วนมากบริเวณจังหวัดแม่ฮ่องสอน เชียงใหม่ น่าน ตาก สุโขทัย อุตรดิตถ์ พิษณุโลก กำแพงเพชร พิจิตร และเพชรบูรณ์ อุณหภูมิต่ำสุด 21-24 องศาเซลเซียส อุณหภูมิสูงสุด 34-37 องศาเซลเซียส ลมตะวันตกเฉียงใต้ ความเร็ว 10-20 กม./ชม.

#### ผลคาดการณ์ปริมาณน้ำฝนล่วงหน้า 1-7 วัน ภาคเหนือ

ในวันที่ 2 พ.ค. และ 5 - 8 พ.ค. 64 ฝนฟ้าคะนอง ร้อยละ 40-60 ของพื้นที่ กับมีลมกระโชกแรง และมีฝนตกหนักบางแห่ง อุณหภูมิต่ำสุด 21-24 องศาเซลเซียส อุณหภูมิสูงสุด 28-34 องศาเซลเซียส ลมตะวันออกเฉียงใต้ ความเร็ว 10-25 กม./ชม. ส่วนในช่วงวันที่ 3 - 4 พ.ค. 64 ฝนฟ้าคะนอง ร้อยละ 10-30 ของพื้นที่ อุณหภูมิต่ำสุด 22-26 องศาเซลเซียส อุณหภูมิสูงสุด 32-38 องศาเซลเซียส ลมตะวันตกเฉียงใต้ ความเร็ว 10-20 กม./ชม.



แผนที่อากาศ วันที่ 3 พ.ค. 2564 เวลา 07.00 น.



ภาพถ่ายจากดาวเทียม วันที่ 3 พ.ค. 2564

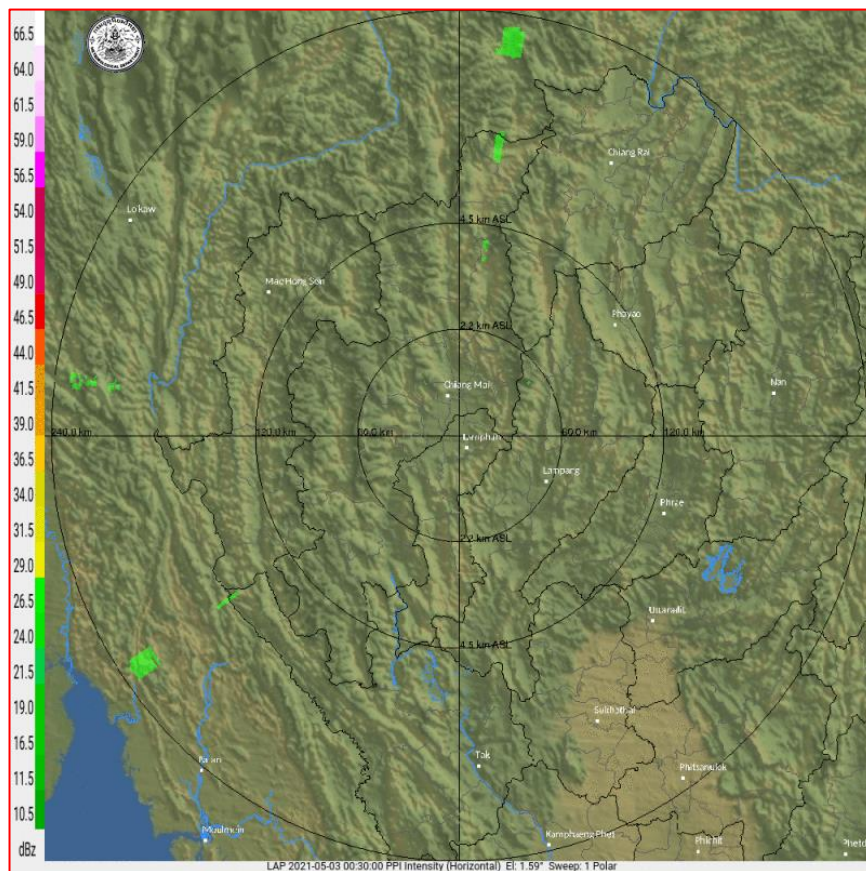
2) สถานการณ์ฝน

จากข้อมูลสถานการณ์ฝนในพื้นที่ลุ่มน้ำยมและน่านของวันที่ 2 พฤษภาคม 2564 จากกรมทรัพยากรน้ำ กรมอุตุนิยมวิทยา กรมชลประทาน และสถาบันสารสนเทศทรัพยากรน้ำ (องค์การมหาชน) พบว่ามีปริมาณฝนตกในพื้นที่ลุ่มน้ำยมและน่าน

ข้อมูลสถานการณ์ฝนในพื้นที่ลุ่มน้ำยมและน่าน ณ วันที่ 2 พฤษภาคม 2564 เวลา 07.00 น.

| ลุ่มน้ำ | จังหวัด*      | ปริมาณฝน<br>24 ชม.(มม.) |
|---------|---------------|-------------------------|
| ยม      | สุโขทัย       | 2.8                     |
|         | แพร่          | ไม่มีฝน                 |
| น่าน    | พิจิตร (สภช.) | ไม่มีฝน                 |
|         | พิษณุโลก      | ไม่มีฝน                 |
|         | น่าน          | 28.6                    |
|         | อุตรดิตถ์     | ไม่มีฝน                 |

หมายเหตุ “ - ” คือ ยังไม่ได้รับรายงาน, \*จังหวัดมีพื้นที่ลุ่มน้ำมากกว่าร้อยละ 50 ขึ้นไป

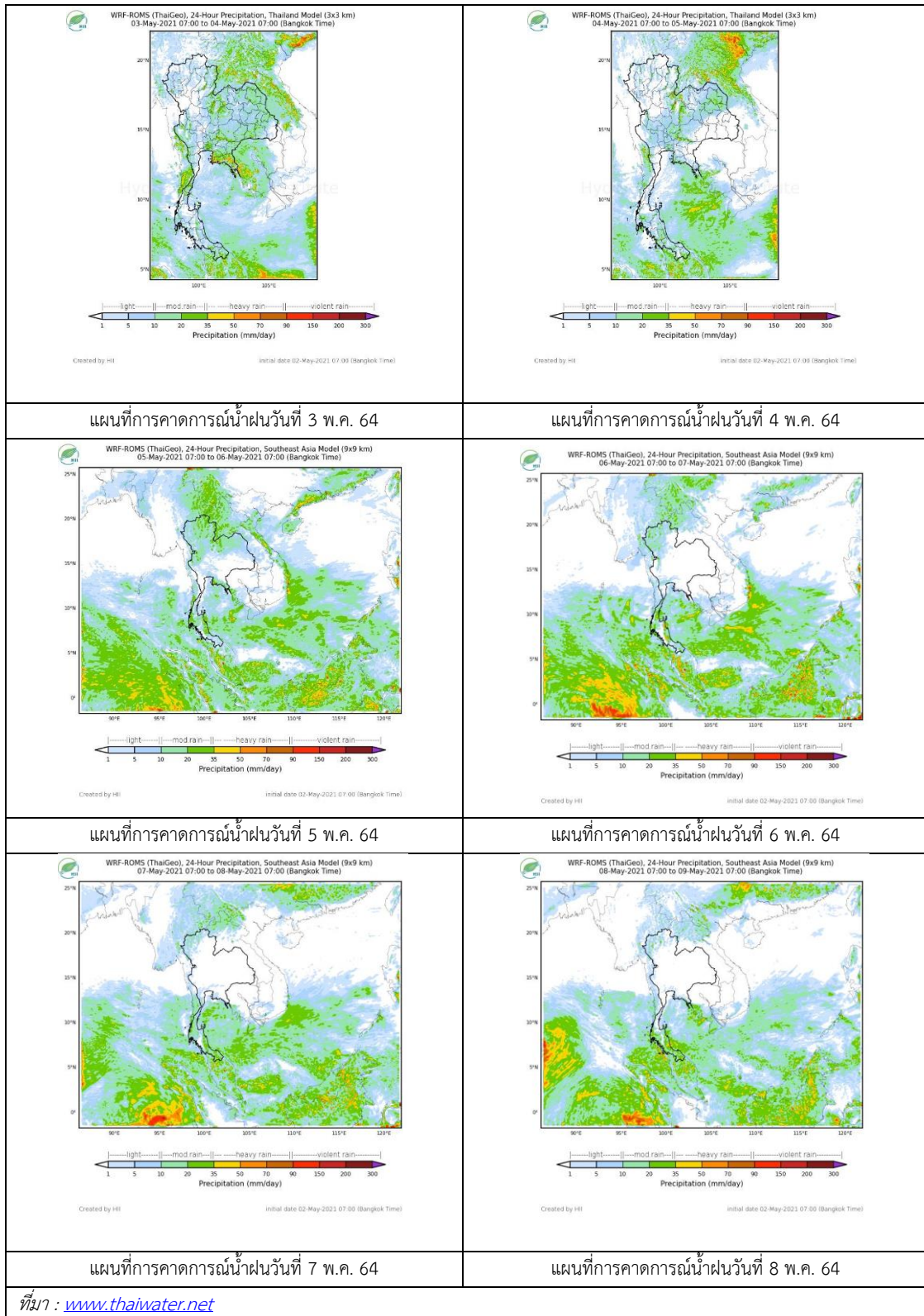


ภาพเรดาร์ตรวจอากาศ “ลำพูน”

ณ วันที่ 3 พฤษภาคม 2564 เวลา 07.30 น.

(ที่มา : กรมอุตุนิยมวิทยา <https://weather.tmd.go.th/phs.php>)

## สถานการณ์น้ำฝน (แผนภาพคาดการณ์ฝนล่วงหน้าความละเอียดสูง WRF-ROMS Model)



### 3) ข้อมูลปริมาณน้ำในลำน้ำ

สถานการณ์น้ำท่า ( 29 เม.ย. – 3 พ.ค. 2564 ที่มา: กรมชลประทาน)

| สถานี | แม่น้ำ | อำเภอ        | จังหวัด   | ระดับตลิ่ง               | พฤษภาคม     | ตุลาคม      | เสาร์     | อาทิตย์   | จันทร์    | แนวโน้ม<br>(เพิ่ม/<br>ลด) |
|-------|--------|--------------|-----------|--------------------------|-------------|-------------|-----------|-----------|-----------|---------------------------|
|       |        |              |           | ปริมาณน้ำ<br>(ลบ.ม./วิ.) | 29<br>เม.ย. | 30<br>เม.ย. | 1<br>พ.ค. | 2<br>พ.ค. | 3<br>พ.ค. |                           |
| Y.14A | ยม     | ศรีสัชชนาลัย | สุโขทัย   | 11.30                    | 1.62        | 2.23        | 1.78      | 1.78      | 1.94      | เพิ่มขึ้น                 |
|       |        |              |           | ***                      | ***         | ***         | ***       | ***       |           |                           |
| Y.16  | ยม     | บางระกำ      | พิษณุโลก  | 7.30                     | -0.20       | -0.20       | -0.20     | -0.20     | -0.17     | เพิ่มขึ้น                 |
|       |        |              |           | 207.00                   | ***         | ***         | ***       | ***       | ***       |                           |
| Y.5   | ยม     | โพทะเล       | พิจิตร    | 8.10                     | -1.38       | -1.39       | -1.33     | -1.35     | -1.36     | ลดลง                      |
|       |        |              |           | 464.00                   | ***         | ***         | ***       | ***       | ***       |                           |
| N.60  | น่าน   | ตรอน         | อุตรดิตถ์ | 8.00                     | 0.64        | 0.58        | 0.68      | 1.12      | 0.50      | ลดลง                      |
|       |        |              |           | 1990.00                  | 87.85       | 80.07       | 93.44     | 175.70    | 70.76     |                           |
| N.27A | น่าน   | พรหมพิราม    | พิษณุโลก  | 8.64                     | 1.12        | 1.12        | 1.00      | 1.27      | 1.42      | เพิ่มขึ้น                 |
|       |        |              |           | 1056.00                  | 94.49       | 94.49       | 85.98     | 106.30    | 119.50    |                           |
| N.7A  | น่าน   | บางมูลนาก    | พิจิตร    | 10.37                    | 1.60        | 1.69        | 1.75      | 1.67      | 1.89      | เพิ่มขึ้น                 |
|       |        |              |           | 1365.00                  | 114.80      | 120.10      | 123.90    | 118.90    | 133.00    |                           |

\*\*\* ยังไม่ได้รับรายงาน



สะพานพระแม่ย่า ต.ธานี อ.เมือง  
จ.สุโขทัย (ลุ่มน้ำยม)



สะพานสุพรรณกัลยา  
ต.วัดจันทร์ อ.เมือง จ.พิษณุโลก (ลุ่มน้ำน่าน)

### ปริมาณน้ำในลำน้ำในพื้นที่ลุ่มน้ำยมและน่าน

(หมายเหตุ ที่มา : <http://mekhala.dwr.go.th/cctv/>)

### 4) สรุป

รายงานสถานการณ์น้ำลุ่มน้ำยมและน่านวันที่ 3 พฤษภาคม 2564

- สถานการณ์น้ำในลุ่มน้ำยมอยู่ในเฟ้ะระวังภาวะน้ำน้อย ระดับน้ำในลำน้ำส่วนใหญ่มีแนวโน้มเพิ่มขึ้น
- สถานการณ์น้ำในลุ่มน้ำน่านอยู่ในเฟ้ะระวังภาวะน้ำน้อย ระดับน้ำในลำน้ำส่วนใหญ่มีแนวโน้มเพิ่มขึ้น