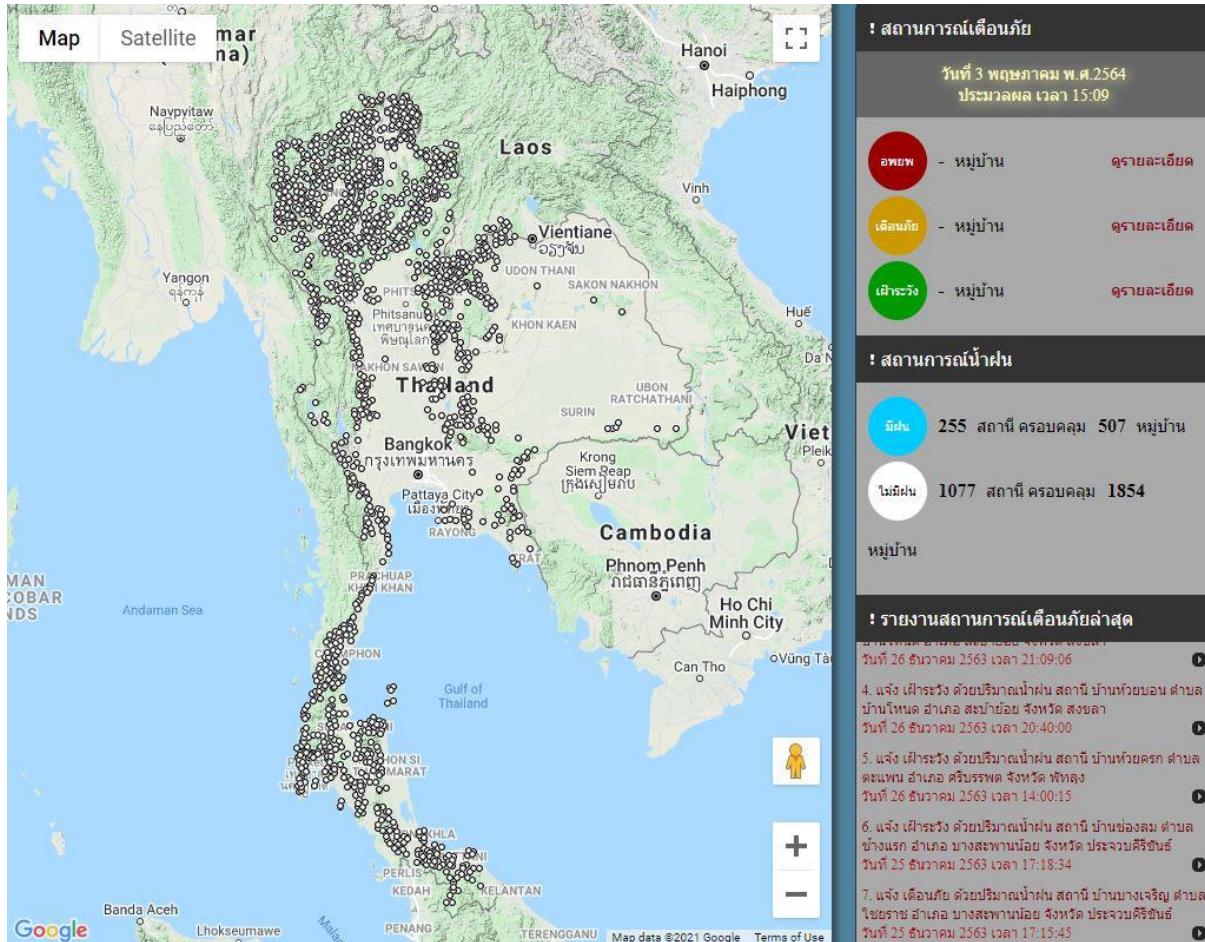


รายงานสถานการณ์พื้นที่เสี่ยงอุทกภัยน้ำหลากในเขตพื้นที่ลัดเชิงเขา

วันที่ 3 พฤษภาคม 2564 เวลา 15:00 น.

1) Early Warning System (3 พ.ค. 2564 เวลา 15.00 น)

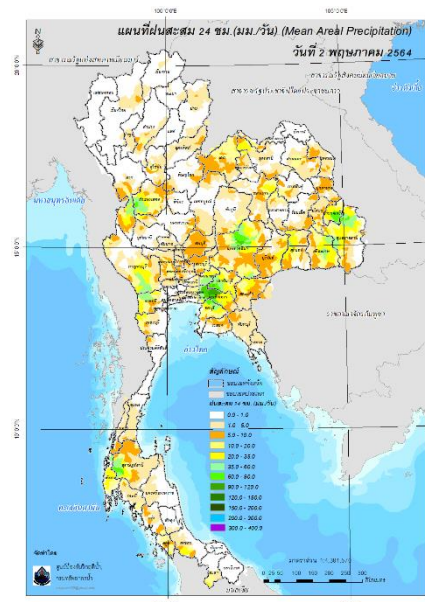
สถานี Early Warning System ที่มีฝนตกทั้งหมด 255 สถานี ครอบคลุม 507 หมู่บ้าน ไม่มีการแจ้งเตือนภัย



ที่มา : สำนักวิจัย พัฒนาและอุทกวิทยา

2) ปริมาณฝน

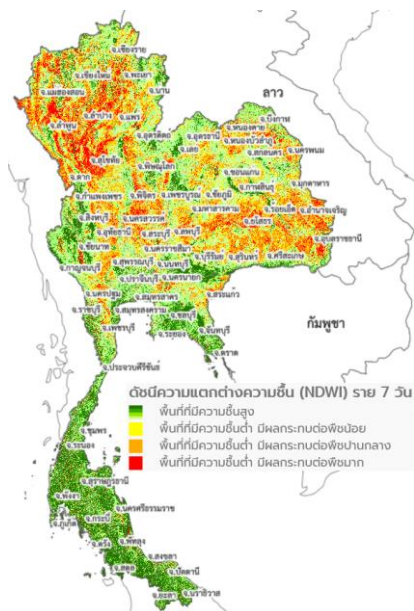
ผลการเปรียบเทียบปริมาณฝนสะสม 24 ชั่วโมง ของวันที่ 2 - 3 พฤษภาคม 2564 (เวลา 15:00 น.) จากระบบของ Mekong River Commission Flash Flood Guidance System (MRCFFGS) แสดงให้เห็นว่ามีปริมาณฝนตกบริเวณภาคเหนือบางส่วน ภาคตะวันออกเฉียงเหนือบางส่วน ภาคตะวันออก ภาคตะวันตกบางส่วน และภาคใต้บางส่วน มีปริมาณฝนสะสมประมาณ 20 - 35 มม./วัน ส่วนบริเวณจังหวัดนครราชสีมา และปราจีนบุรี มีปริมาณฝนสะสมประมาณ 90 - 120 มม./วัน และบริเวณจังหวัดฉะเชิงเทรา มีปริมาณฝนสะสมประมาณ 120 - 150 มม./วัน



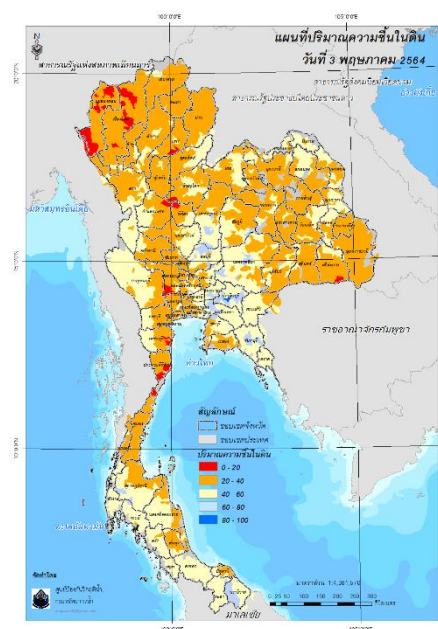
ปริมาณฝนสะสม 24 ชั่วโมง (MRCFFGS)

3) ปริมาณความชื้นในดิน

ปริมาณความชื้นในดินจากแผนที่ดาวเทียมของ Gistda (ดัชนีความแตกต่าง (NDWI) ราย 7 วัน) และค่าความชื้นในดินที่ได้จากระบบ MRCFFGS พบว่าพื้นที่บริเวณภาคกลาง ภาคตะวันออก ภาคตะวันตก และภาคใต้ มีค่าความชื้นอยู่ในเกณฑ์ประมาณร้อยละ 40 - 60 สภาวะดังกล่าวหมายถึงดินในพื้นที่บริเวณดังกล่าว ยังสามารถรองรับปริมาณน้ำฝนได้อีกประมาณ 60% ก่อนที่จะเข้าสู่สภาพอิ่มตัว

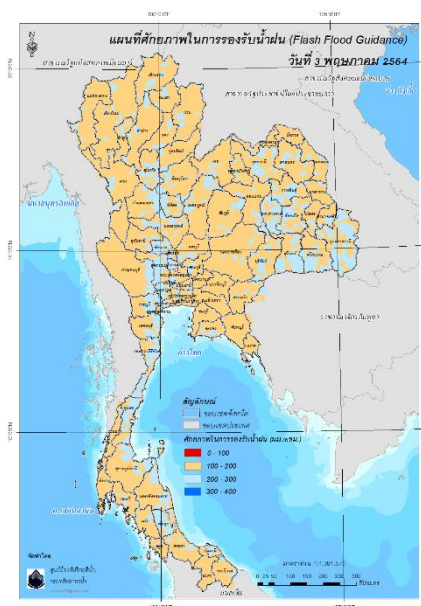


แผนที่ดาวเทียมของ Gistda
(27 เม.ย. - 3 พ.ค. 64)



ปริมาณความชื้นในดิน (MRCFFG)

4) ศักยภาพในการรองรับน้ำฝน FFG (Flash Flood Guidance)

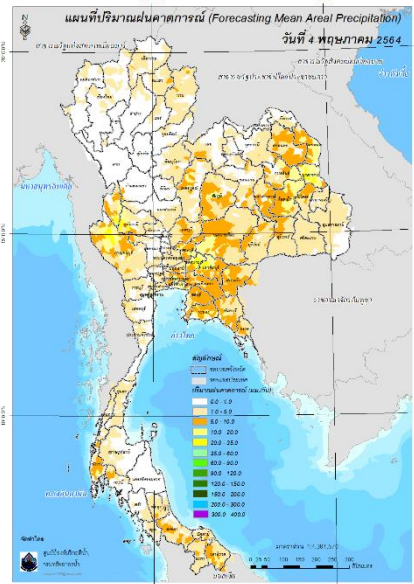
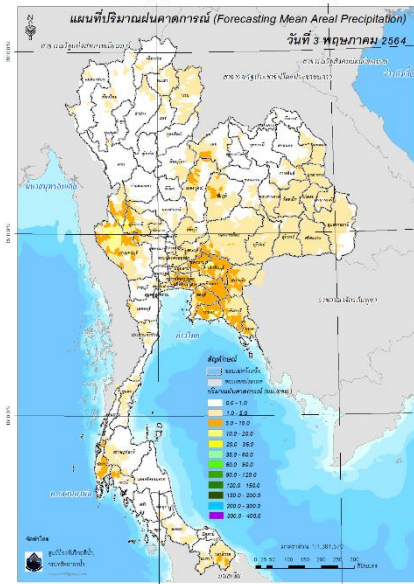


FFG หมายถึง ค่าความสามารถในการรองรับปริมาณฝนของพื้นที่นั้นๆ ก่อนที่จะเกิดสภาวะน้ำล้นตลิ่งที่จุดออกของปลายพื้นที่ โดยค่า FFG 06-hr หมายถึง ปริมาณฝนที่จะส่งผลให้เกิดสภาวะน้ำล้นตลิ่งที่ปลายลุ่มน้ำในอีก 6 ชั่วโมงข้างหน้า (มม./6ชม.)

5) ปริมาณฝนคาดการณ์ล่วงหน้า

ปริมาณฝนคาดการณ์ในวันที่ 3 พฤษภาคม 2564 เวลา 21.00 น. บริเวณภาคตะวันออกเฉียงเหนือ บางส่วน ภาคกลาง ภาคตะวันออก ภาคตะวันตกบางส่วน และภาคใต้บางส่วน จะมีปริมาณฝนสะสม 6 ชั่วโมงข้างหน้า 5 - 10 มม. ส่วนบริเวณตาก นครนายก ปราจีนบุรี ชลบุรี ระยอง จันทบุรี และตราดจะมีปริมาณฝนสะสม 6 ชั่วโมงข้างหน้า 10 - 20 มม. และบริเวณจังหวัดอุทัยธานี และกาญจนบุรี จะมีปริมาณฝนสะสม 6 ชั่วโมงข้างหน้า 20 - 35 มม.

ปริมาณฝนคาดการณ์ในวันที่ 4 พฤษภาคม 2564 เวลา 15.00 น. บริเวณภาคเหนือบางส่วน ภาคตะวันออกเฉียงเหนือ ภาคตะวันออก ภาคกลาง ภาคตะวันตกบางส่วน และภาคใต้บางส่วน จะมีปริมาณฝนสะสม 24 ชั่วโมงข้างหน้า 10 - 20 มม. ส่วนบริเวณจังหวัดเพชรบูรณ์ ชัยภูมิ นครราชสีมา มหาสารคาม ร้อยเอ็ด ยโสธร นครพนม กาฬสินธุ์ สระบุรี ปทุมธานี กรุงเทพมหานคร สมุทรปราการ ฉะเชิงเทรา ชลบุรี ระยอง จันทบุรี พังงา และตราด มีปริมาณฝนสะสม 24 ชั่วโมงข้างหน้า 10 - 20 มม. และบริเวณจังหวัดตาก อุทัยธานี กาญจนบุรี นครนายก ปราจีนบุรี และมุกดาหาร มีปริมาณฝนสะสม 24 ชั่วโมงข้างหน้า 20 - 35 มม.



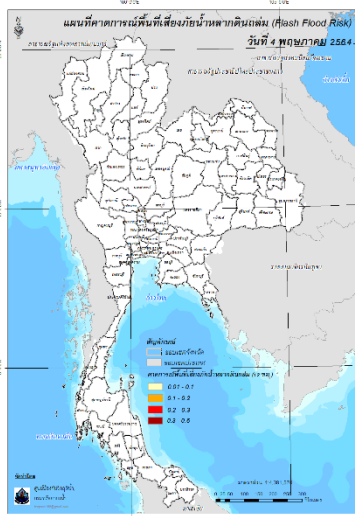
ปริมาณฝนคาดการณ์ในวันที่ 3 พฤษภาคม 2564

ปริมาณฝนคาดการณ์ในวันที่ 4 พฤษภาคม 2564

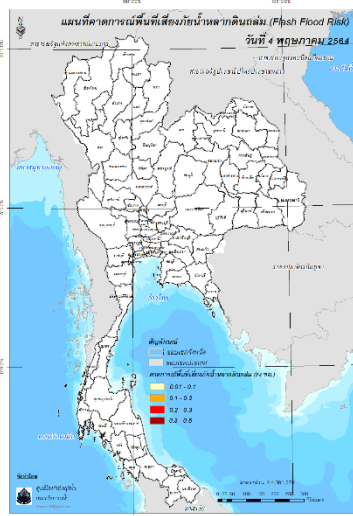
6) ความเสี่ยงจากน้ำท่วม

- การคาดการณ์พื้นที่เสี่ยงภัยน้ำหลากดินถล่มจากข้อมูล MRCFFGS วันที่ 3 พฤษภาคม 2564 ในอีก 12 ชม. 24 ชม. และ 36 ชม. ไม่พบพื้นที่เสี่ยง

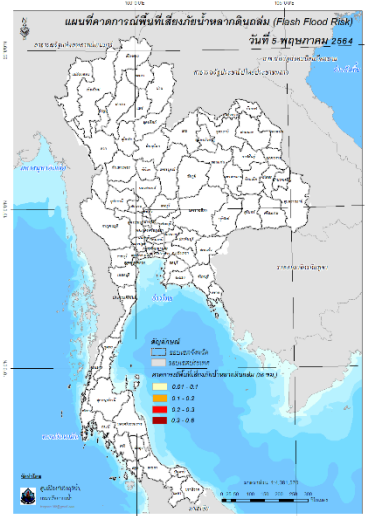
แผนที่แสดงการคาดการณ์พื้นที่เสี่ยงภัยน้ำหลากดินถล่ม วันที่ 3 พฤษภาคม 2564



วันที่ 4 พ.ค. 64 (03:00 น.)



วันที่ 4 พ.ค. 64 (15:00 น.)



วันที่ 5 พ.ค. 64 (03:00 น.)

คำแนะนำ: ข้อมูลดังกล่าวเป็นการคาดการณ์พื้นที่เสี่ยงภัยน้ำหลาก โดยอาศัยข้อมูลปริมาณฝนจากดาวเทียม ดังนั้นรายงานฉบับนี้ควรใช้งานควบคู่ไปกับการตรวจวัดปริมาณฝนจริงภาคสนาม และข้อมูลจากเรดาร์ เพื่อประกอบการตัดสินใจ