



ศูนย์ป้องกันวิกฤติน้ำ  
กรมทรัพยากรน้ำ  
กระทรวงทรัพยากรธรรมชาติและสิ่งแวดล้อม



## สถานการณ์น้ำในพื้นที่ลุ่มน้ำ ทะเลสาบสงขลา

วันที่ 10 มกราคม 2560

### สถานการณ์น้ำ

- ลุ่มน้ำทะเลสาบสงขลา ปัจจุบันสถานการณ์น้ำในลำน้ำ โดยทั่วไปอยู่ในภาวะปกติ (ระดับน้ำต่ำกว่าระดับตลิ่งต่ำสุด) ระดับน้ำในลำน้ำส่วนใหญ่มีแนวโน้มลดลง โดยยังคงมีน้ำท่วมบริเวณที่ลุ่มริมทะเลสาบสงขลา ขอให้ประชาชนในพื้นที่เสี่ยงภัยเฝ้าระวังและติดตามสถานการณ์น้ำอย่างใกล้ชิด ต่อไป

### พื้นที่ประสบอุทกภัยในพื้นที่ลุ่มน้ำทะเลสาบสงขลา

- พัทลุง และสงขลา

### พื้นที่ประสบอุทกภัย



#### สถานการณ์ภาพรวมทั้งประเทศ

■ น้ำท่วม 11 จังหวัด : ประจวบคีรีขันธ์ ระนอง กระบี่ ชุมพร สุราษฎร์ธานี นครศรีธรรมราช พัทลุง สงขลา ตรัง ปัตตานี และนราธิวาส

■ น้ำหลาก 2 จังหวัด : ประจวบคีรีขันธ์ และระนอง

■ ดินถล่ม 3 จังหวัด : ระนอง ชุมพร และนครศรีธรรมราช

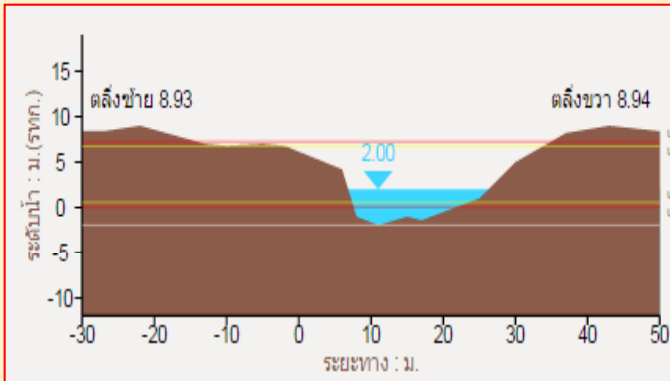
#### สถานการณ์ในพื้นที่ลุ่มน้ำทะเลสาบสงขลา

■ น้ำท่วม : พัทลุง และสงขลา

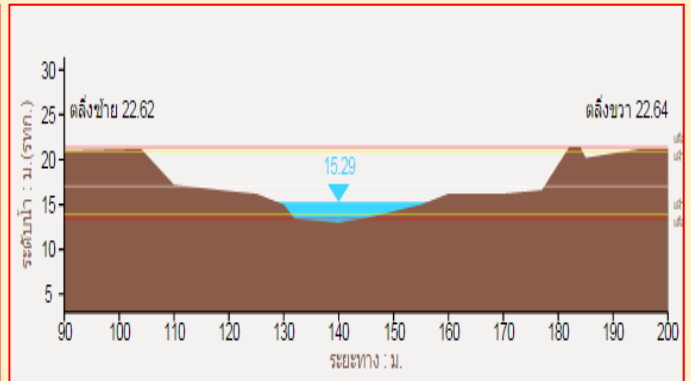
ที่มา : คณะกรรมการทรัพยากรน้ำแห่งชาติ

### ระดับน้ำของสถานีโทรมาตรในพื้นที่

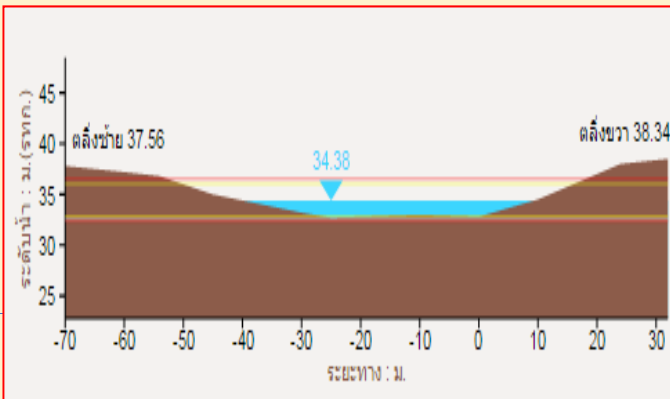
1. สถานีอุตะเภากลาง อ.หาดใหญ่ จ.สงขลา (ลดลง)



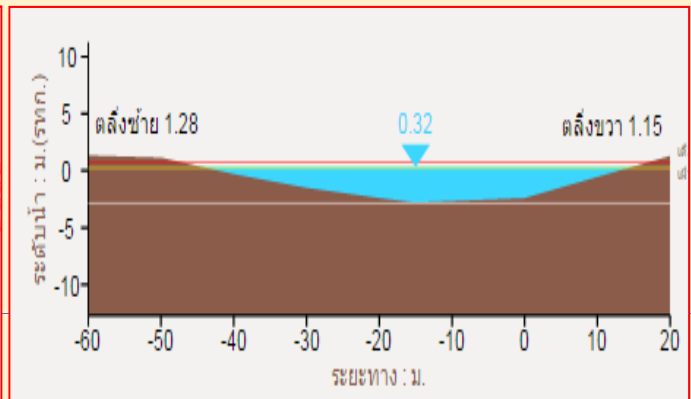
2. สถานีคลองรัตภูมิ อ.รัตภูมิ จ.สงขลา (ลดลง)



3. สถานีคลองท่าแนะ อ.ศรีบรรพต จ.พัทลุง (ลดลง)



4. สถานีลำป่า อ.เมือง จ.พัทลุง (ลดลง)



รวดเร็ว มีคุณภาพ โปร่งใส มีคุณธรรม

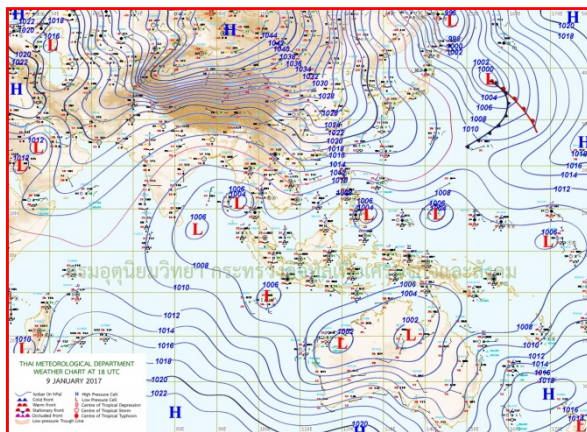
# รายงานสถานการณ์น้ำลุ่มน้ำทะเลสาบสงขลา วันที่ 10 มกราคม 2560

## 1) สภาพภูมิอากาศ

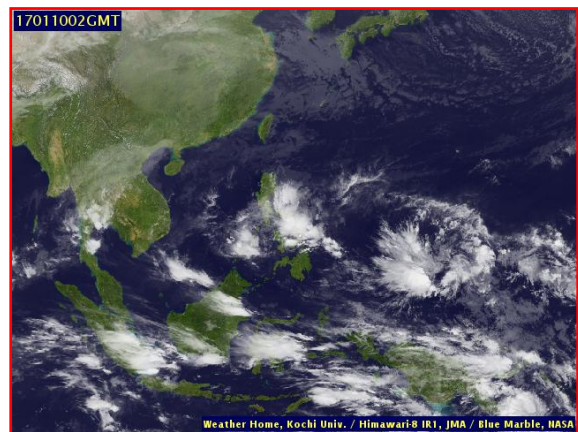
### ลักษณะอากาศทั่วไป (ที่มา: กรมอุตุนิยมวิทยา)

พยากรณ์อากาศ 24 ชั่วโมงข้างหน้า บริเวณจังหวัดเพชรบุรีและประจวบคีรีขันธ์ยังคงมีฝนตกหนักถึงหนักมากบางแห่งต่อไปอีก 1 วัน ส่วนภาคใต้ตอนล่างมีฝนลดลง ขอให้ประชาชนบริเวณดังกล่าวระมัดระวังอันตรายจากฝนตกหนักถึงหนักมาก และปริมาณฝนที่ตกสะสม ที่อาจเกิดน้ำท่วมฉับพลัน น้ำป่าไหลหลาก และขอให้ประชาชนติดตามข่าวพยากรณ์อากาศจากกรมอุตุนิยมวิทยาอย่างใกล้ชิด ส่วนคลื่นลมบริเวณอ่าวไทยและทะเลอันดามันมีกำลังแรง โดยมีคลื่นสูง 2-3 เมตร ขอให้ชาวเรือเดินเรือด้วยความระมัดระวัง เรือเล็กควรงดออกจากฝั่งต่อไปอีก 1 วัน

สภาพอากาศภาคใต้ฝั่งตะวันออก มีเมฆมาก กับมีฝนฟ้าคะนอง ร้อยละ 40 ของพื้นที่ โดยมีฝนตกหนักถึงหนักมากบางแห่ง บริเวณจังหวัดเพชรบุรีและประจวบคีรีขันธ์ อุณหภูมิต่ำสุด 23-24 องศาเซลเซียส อุณหภูมิสูงสุด 25-33 องศาเซลเซียส ผลคาดการณ์ปริมาณน้ำฝนล่วงหน้า 1-7 วัน ในช่วงวันที่ 10 ม.ค. 60 มีฝนฟ้าคะนอง ร้อยละ 40-60 ของพื้นที่ กับมีฝนตกหนักถึงหนักมากบางแห่ง ส่วนมากทางตอนบนของภาค ส่วนในช่วงวันที่ 11-15 ม.ค. มีฝนฟ้าคะนอง ร้อยละ 20-30 ของพื้นที่



แผนที่อากาศ วันที่ 10 ม.ค. 2560 เวลา 01.00 น.



ภาพถ่ายจากดาวเทียม วันที่ 10 ม.ค. 2560

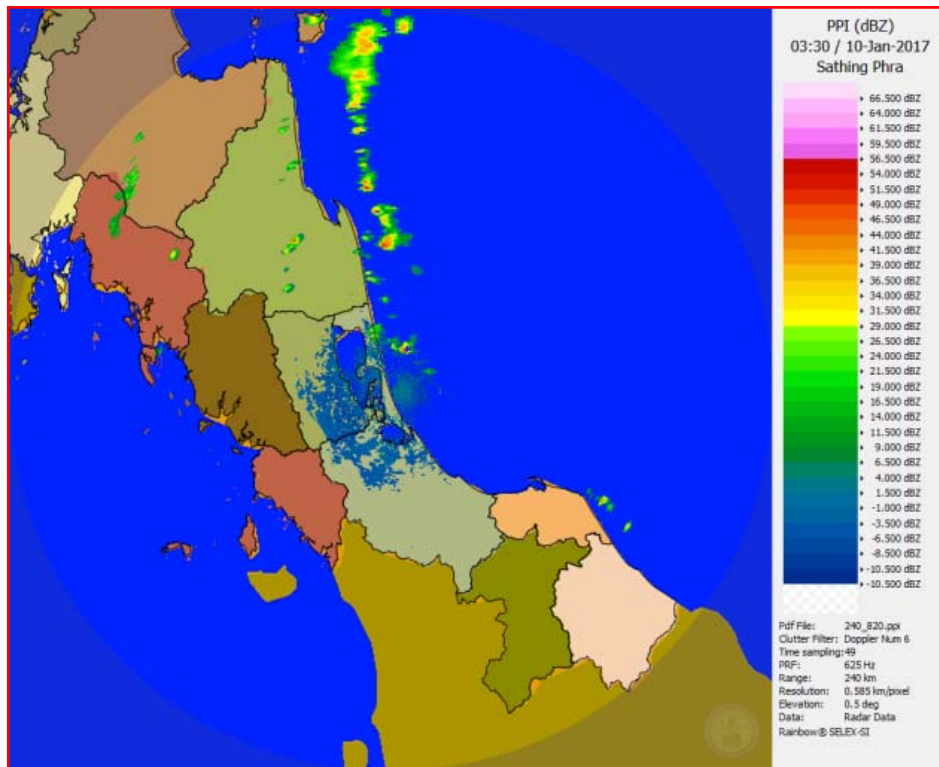
## 2) สถานการณ์ฝน

จากข้อมูลสถานการณ์ฝนในพื้นที่ลุ่มน้ำทะเลสาบสงขลาของวันที่ 10 มกราคม 2560 จากกรมทรัพยากรน้ำ กรมอุตุนิยมวิทยา กรมชลประทาน และสถาบันสารสนเทศทรัพยากรน้ำและการเกษตร (องค์การมหาชน) พบว่า มีฝนตกเล็กน้อยในบางพื้นที่ โดยบริเวณอำเภอป่าพะยอม บางแก้ว ศรีบรรพต และอำเภอเมือง จังหวัดพัทลุง และบริเวณอำเภอรัตภูมิ นาหม่อม สะเดา หาดใหญ่ สิงหนคร และอำเภอเมือง จังหวัดสงขลา มีปริมาณฝน 0.0 – 4.6 มม.

ข้อมูลสถานการณ์ฝนในพื้นที่ลุ่มน้ำทะเลสาบสงขลา ณ วันที่ 10 มกราคม 2560 เวลา 07.00 น.

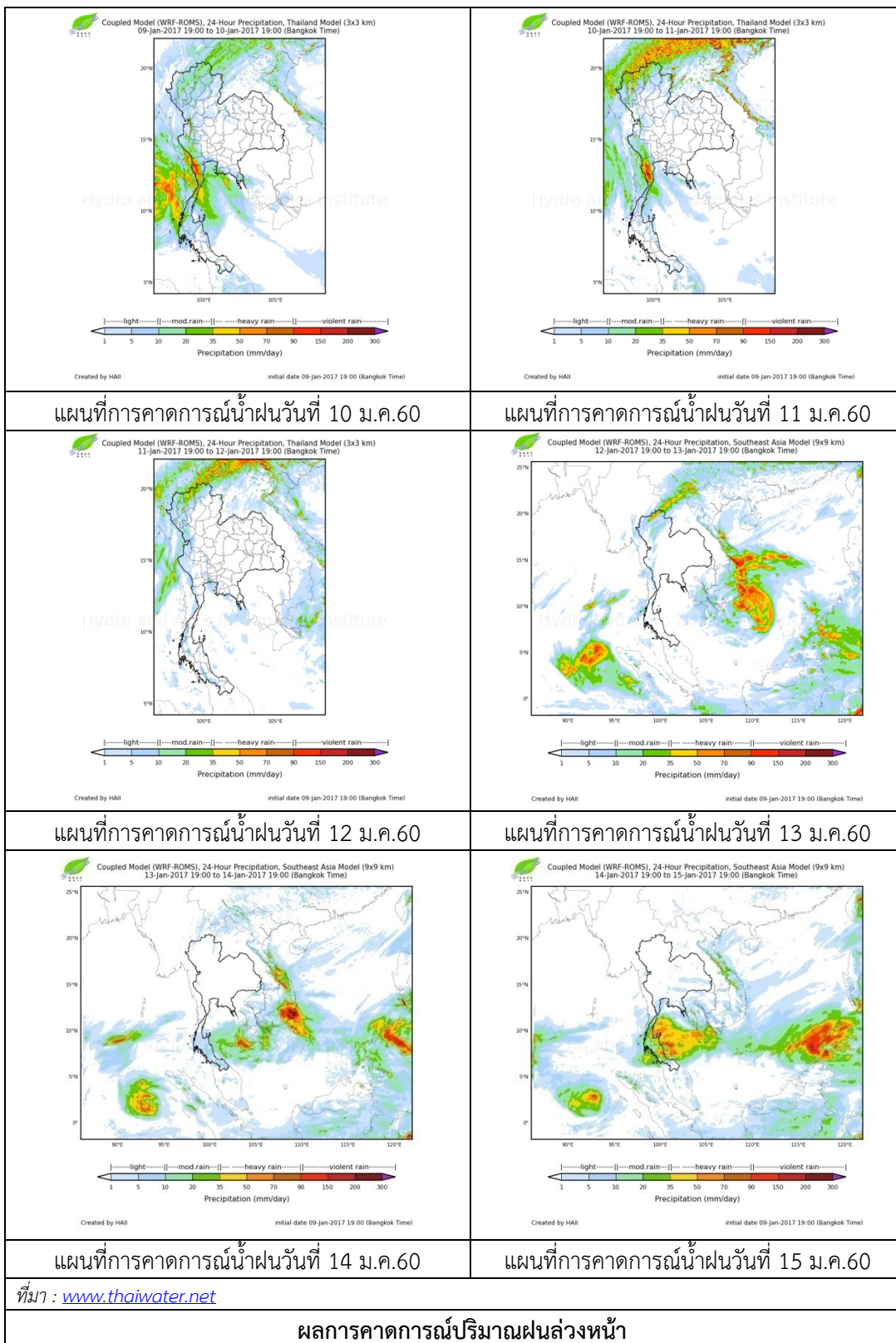
ลำดับ	สถานี	ปริมาณฝน (มม.)
1	ต.บ้านพร้าว อ.ป่าพะยอม จ.พัทลุง	0.0
2	ศูนย์อุทกวิทยา อ.เมือง จ.พัทลุง	0.3
3	คลองท่าแนะ ต.เขาย่า อ.ศรีบรรพต จ.พัทลุง	0.0
4	คลองนาท่อม ต.ร่มเมือง อ.เมือง จ.พัทลุง	0.0
5	พัทลุง สกษ.ต.ลำปำ อ.เมือง จ.พัทลุง	1.0
6	บางแก้ว ต.นาปะขอ อ.บางแก้ว จ.พัทลุง	0.5
7	เขาพระ ต.เขาพระ อ.รัตภูมิ จ.สงขลา	0.0
8	ต.พิจิตร อ.นาหม่อม จ.สงขลา	0.0
9	บ้านทุ่งปราบ อ.สะเดา จ.สงขลา	0.0
10	ต.บ่อยาง อ.เมือง จ.สงขลา	4.6
11	คลองอู่ตะเภาตอนล่าง ต.หาดใหญ่ อ.หาดใหญ่ จ.สงขลา	0.0
12	ปากทะเลสาบสงขลา ต.หัวเขา อ.สิงหนคร จ.สงขลา	0.5

หมายเหตุ “ฝน” คือ ฝนวัดปริมาณไม่ได้ (ต่ำกว่า 0.1 มิลลิเมตร)



ภาพเรดาร์ตรวจอากาศ “สathingพระ” ณ วันที่ 10 มกราคม 2560 (ที่มา : กรมอุตุนิยมวิทยา)

สถานการณ์น้ำฝน



### 3) ข้อมูลปริมาณน้ำในลำน้ำ

ลุ่มน้ำทะเลสาบสงขลา ปัจจุบันสถานการณ์น้ำในลำน้ำโดยทั่วไปยังคงอยู่ในภาวะปกติ (ระดับน้ำต่ำกว่าระดับตลิ่งต่ำสุด) ระดับน้ำในลำน้ำส่วนใหญ่มีแนวโน้มลดลง แต่ยังคงมีน้ำท่วมบริเวณที่ลุ่มริมทะเลสาบสงขลา ขอให้ประชาชนในพื้นที่เสี่ยงภัยติดตามเฝ้าระวังสถานการณ์น้ำอย่างใกล้ชิด เนื่องจากปริมาณฝนที่ยังคงตกสะสมต่อเนื่อง ในระยะนี้

#### สถานการณ์น้ำท่า (6 – 10 ม.ค. 2560 ที่มา: กรมชลประทาน)

สถานี	แม่น้ำ	อำเภอ	จังหวัด	ระดับตลิ่ง	คูร์	เสาร์	อาทิตย์	จันทร์	อังคาร
				ปริมาณน้ำ(ลบ.ม./วิ.)	6 ม.ค.	7 ม.ค.	8 ม.ค.	9 ม.ค.	10 ม.ค.
X.170	คลองลำ	ศรีนครินทร์	พัทลุง	25.20	23.56	22.48	21.94	21.93	21.54
				580.00	230.70	107.4	70.40	69.80	48.50
X.265	คลองน่วย	เมือง	พัทลุง	8.00	8.50	8.10	7.55	7.00	6.80
				7.00	10.74	7.57	3.77	1.20	0.60
X.174	คลองหะ	หาดใหญ่	สงขลา	8.88	5.16	5.27	5.75	5.37	5.23
				388	5.14	6.20	11.40	7.20	5.80
X.173A	คลองอู่ตะเภา	สะเดา	สงขลา	15.90	12.67	12.56	14.48	14.69	14.89
				258.00	43.05	41.40	128.00	149.00	169.00
X.90	คลองอู่ตะเภา	คลองหอยโข่ง	สงขลา	8.00	3.59	3.60	4.80	5.50	5.36
				580.00	47.40	48.00	136.00	202.00	188.00
X.44	คลองอู่ตะเภา	หาดใหญ่	สงขลา	7.40	1.66	1.81	2.10	2.63	2.49
				582.00	51.70	58.53	74.25	108.25	98.30

ข้อมูลระดับน้ำจากระบบตรวจวัดสภาพทางไกลอัตโนมัติลุ่มน้ำทะเลสาบสงขลา กรมทรัพยากรน้ำประจำวันวันที่ 10 มกราคม 2560 ระดับน้ำมีแนวโน้มลดลง

#### ข้อมูลระดับน้ำ (8 – 10 ม.ค. 2560 ที่มา: กรมทรัพยากรน้ำ)

สถานี	ตำบล	อำเภอ	จังหวัด	ระดับตลิ่ง (ต่ำสุด)	อาทิตย์	จันทร์	อังคาร	แนวโน้ม
					8 ม.ค.	9 ม.ค.	10 ม.ค.	(เพิ่ม/ลด)
คลองอู่ตะเภาตอนล่าง	หาดใหญ่	หาดใหญ่	สงขลา	8.93	1.81	2.14	2.05	ลดลง
คลองรัตภูมิ	ควนรู	รัตภูมิ	สงขลา	22.62	16.18	16.42	15.68	ลดลง
คลองนาท่อม	ร่มเมือง	เมือง	พัทลุง	28.85	21.82	21.82	21.46	ลดลง
คลองท่าแนะ	เขาย่า	ศรีบรรพต	พัทลุง	37.56	34.70	34.79	34.42	ลดลง
ลำปำ	ลำปำ	เมือง	พัทลุง	1.15	0.51	0.46	0.35	ลดลง

ปริมาณน้ำในลำน้ำของคลองต่างๆ ในพื้นที่ลุ่มน้ำทะเลสาบสงขลา วันที่ 10 มกราคม 2560



สถานีคลองอู่ตะเภาตอนล่าง ต.หาดใหญ่ อ.หาดใหญ่  
จ.สงขลา (ลุ่มน้ำทะเลสาบสงขลา)



สถานีบ้านม่วงกึ่ง - อ.สะเดา จ.สงขลา  
(ลุ่มน้ำทะเลสาบสงขลา)



สถานีบางศาลา - อ.คลองหอยโข่ง จ.สงขลา  
(ลุ่มน้ำทะเลสาบสงขลา)

4) เหตุการณ์วิกฤติน้ำปัจจุบัน ณ วันที่ 10 มกราคม 2560

สถานการณ์อุทกภัย วาตภัย และน้ำป่าไหลหลาก ในพื้นที่จังหวัดภาคใต้ ตั้งแต่วันที่ 1 มกราคม 2560 - ปัจจุบัน ยังมีสถานการณ์ 12 จังหวัด (พัทลุง นราธิวาส ยะลา สงขลา ปังจานิ ตรัง สุราษฎร์ธานี นครศรีธรรมราช ชุมพร ระนอง กระบี่ ประจวบคีรีขันธ์) 97 อำเภอ 588 ตำบล 4,277 หมู่บ้าน 330,415ครัวเรือน 958,602 คน เสียชีวิต 21 ราย สูญหาย 2 ราย ความเสียหายด้านสิ่งสาธารณประโยชน์ประกอบด้วย สถานที่ราชการ 5 แห่ง ถนน 218 จุด คอสะพาน 59 แห่ง ท่อระบายน้ำ 12 แห่ง ฝ่าย 12 แห่ง โรงเรียน 11 แห่ง วัด/มัสยิด 5 แห่ง

- จังหวัดที่สถานการณ์คลี่คลายแล้ว 1 จังหวัด (ยะลา)

- ปัจจุบันยังคงได้รับผลกระทบจำนวน 11 จังหวัด 95 อำเภอ 560 ตำบล 4,222 หมู่บ้าน

โดยจังหวัดพัทลุง ยังคงมีสถานการณ์ในพื้นที่ 5 อำเภอ ได้แก่ อำเภอเมือง ควนขนุน ปากพูน เขาชัยสน และบางแก้ว

จังหวัดสงขลา ยังคงมีสถานการณ์ในพื้นที่ 5 อำเภอ ได้แก่ ควนเนียง กระแสสินธุ์ สิงหนคร สทิงพระ และระโนด