



รายงานการเฝ้าระวังติดตามสถานการณ์น้ำและความช่วยเหลือ ศูนย์ปฏิบัติการทรัพยากรธรรมชาติและสิ่งแวดล้อม (ด้านทรัพยากรน้ำ)

กระทรวงทรัพยากรธรรมชาติและสิ่งแวดล้อม

ศูนย์ป้องกันวิกฤติน้ำ กรมทรัพยากรน้ำ

โทรศัพท์ ๐ ๒๒๗๑ ๖๐๐๐ ต่อ ๖๔๔๕ โทรสาร ๐ ๒๒๗๘ ๖๖๒๙ www.dwr.go.th IDLine: mekhalawoc Email: mekhala@dwr.mail.go.th

ศูนย์เทคโนโลยีสารสนเทศทรัพยากรน้ำบาดาล กรมทรัพยากรน้ำบาดาล

โทรศัพท์ ๐ ๒๖๖๖ ๗๐๙๐ โทรสาร ๐ ๒๖๖๖ ๗๑๐๐ www.dgr.go.th Email: itcenter@dgr.mail.go.th

สำนักงานนโยบายและแผนทรัพยากรธรรมชาติและสิ่งแวดล้อม

โทรศัพท์ ๐ ๒๒๖๕๖๕๐๐ www.onep.go.th Email: webmaster@onep.go.th

รายงานฉบับที่ ๒๕๐/๒๕๖๔

เวลา ๑๕.๐๐ น.

วันที่ ๕ พฤษภาคม ๒๕๖๔

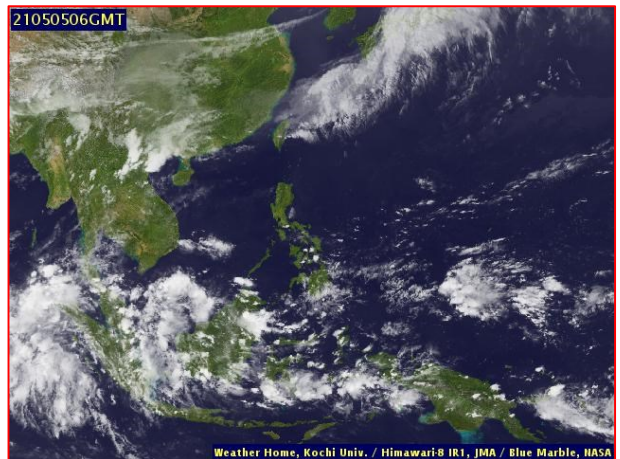
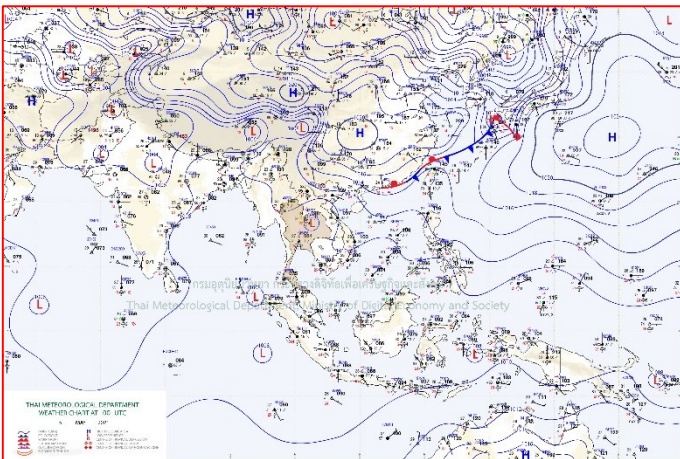
เรียนร.ม.ท. เลขานุการ ร.ม.ท. ที่ปรึกษา ร.ม.ท. ปกท.ท. รอง ปกท.ท. อท. อทบ. และหน่วยงานที่เกี่ยวข้อง

๑. สภาวะอากาศ เวลา ๑๒.๐๐ น. (กรมอุตุนิยมวิทยา)

พยากรณ์อากาศ ๒๔ ชั่วโมงข้างหน้า บริเวณความกดอากาศสูงหรือมวลอากาศเย็นอีกระลอกหนึ่งจากประเทศจีนได้แผ่ลงมาปกคลุมทะเลจีนใต้ ประเทศเวียดนาม และลาวตอนบนแล้ว คาดว่าจะแผ่ลงมาปกคลุมภาคตะวันออกเฉียงเหนือตอนบนของประเทศไทย ในคืนนี้ (๕ พฤษภาคม ๒๕๖๔) ซึ่งจะส่งผลทำให้มีลมใต้และลมตะวันออกเฉียงใต้พัดนำความชื้นจากทะเลจีนใต้และอ่าวไทยเข้ามาปกคลุมบริเวณภาคเหนือตอนล่าง ภาคตะวันออกเฉียงเหนือ ภาคกลาง และภาคตะวันออก รวมทั้งกรุงเทพมหานครและปริมณฑล ประกอบกับมีคลื่นกระแสลมฝ่ายตะวันตกจะเคลื่อนจากประเทศเมียนมาเข้าปกคลุมภาคเหนือตอนบนของประเทศไทย ในขณะที่ประเทศไทยตอนบนมีอากาศร้อน

ลักษณะเช่นนี้จะทำให้บริเวณดังกล่าวมีพายุฝนฟ้าคะนอง ลมกระโชกแรง และลูกเห็บตกบางพื้นที่ รวมถึงอาจมีฟ้าผ่า และมีฝนตกหนักเกิดขึ้นได้บางแห่ง โดยจะมีผลกระทบในภาคตะวันออกเฉียงเหนือก่อน หลังจากนั้นภาคเหนือ ภาคกลาง ภาคตะวันออก รวมทั้งกรุงเทพมหานครและปริมณฑล จะได้รับผลกระทบในระยะต่อไป

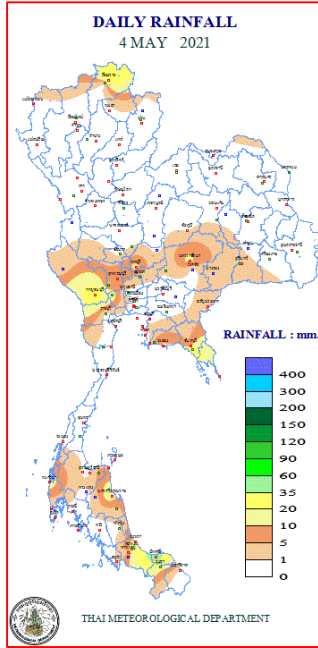
สำหรับลมตะวันออกเฉียงใต้พัดปกคลุมอ่าวไทย ภาคใต้ และทะเลอันดามัน ทำให้ภาคใต้ยังคงมีฝนฟ้าคะนองเกิดขึ้น และมีฝนตกหนักบางแห่ง



แผนที่อากาศ วันที่ ๕ พ.ค. ๒๕๖๔ เวลา ๐๗.๐๐ น.

ภาพถ่ายดาวเทียม วันที่ ๕ พ.ค. ๒๕๖๔ เวลา ๑๓.๐๐ น.

๒. ปริมาณฝนสะสม ณ เวลา ๐๗.๐๐น.(เมื่อวาน) - ๐๗.๐๐ น.(วันนี้) (กรมอุตุนิยมวิทยา)



| จุดตรวจวัด | ปริมาณฝน (มม.) |
|-----------------------|----------------|
| จ.นครนายก | ๔๖.๔ |
| จ.เชียงราย | ๓๓.๒ |
| จ.กาญจนบุรี | ๓๑.๐ |
| จ.นครศรีธรรมราช | ๑๘.๑ |
| จ.สงขลา (คอหงษ์ สกษ.) | ๑๖.๐ |
| จ.นครปฐม | ๑๔.๒ |
| จ.พังงา (ตะกั่วป่า) | ๑๔.๐ |

๓. ปริมาณฝนสะสมของพื้นที่ลาดเชิงเขา ๑๒ ชม. ที่ผ่านมา (กรมทรัพยากรน้ำ)

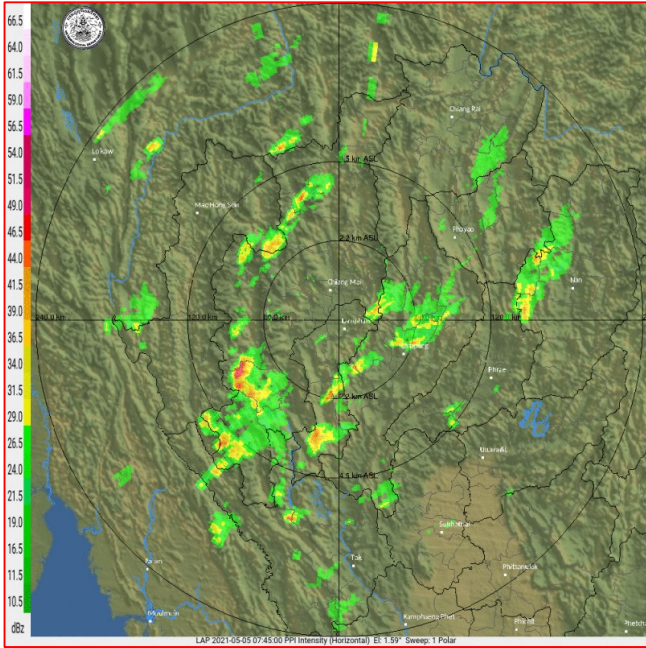
| จุดตรวจวัด | ระดับการเตือน | ปริมาณฝน (มม./๑๒ ชม.) |
|--|---------------|-----------------------|
| บ้านแผ่นดินทอง ต.ดับเต่า อ.เทิง จ.เชียงราย | - | ๔๒.๕ |
| บ้านห้วยเป่า ต.ทุ่งข้าวพวง อ.เชียงดาว จ.เชียงใหม่ | - | ๔๐.๐ |
| บ้านกงซีไร่ (หมู่๖) ต.ซึ้ง อ.ขลุง จ.จันทบุรี | - | ๓๙.๕ |
| บ้านม่วงคำ ต.นางแล อ.เมืองเชียงราย จ.เชียงราย | - | ๓๖.๐ |
| บ้านนาหวาย ทต.เมืองนะ อ.เชียงดาว จ.เชียงใหม่ | - | ๓๔.๕ |
| บ้านธารทอง ต.แม่เงิน อ.เชียงแสน จ.เชียงราย | - | ๓๓.๕ |
| บ้านใหม่เจริญไพร ต.ฝายกวาง อ.เชียงคำ จ.พะเยา | - | ๓๓.๐ |
| บ้านป่าสักงาม ต.ดงมหาวัน อ.กิงเวียงเชียงราย จ.เชียงราย | - | ๓๓.๐ |
| บ้านฮวก ต.ภูซาง อ.ภูซาง จ.พะเยา | - | ๓๑.๕ |
| บ้านดอยสะโงะ ต.ศรีดอนมูล อ.เชียงแสน จ.เชียงราย | - | ๒๙.๕ |

๔. ค่าความชื้นในดิน (กรมทรัพยากรน้ำ/คณะกรรมการน้ำโขง)

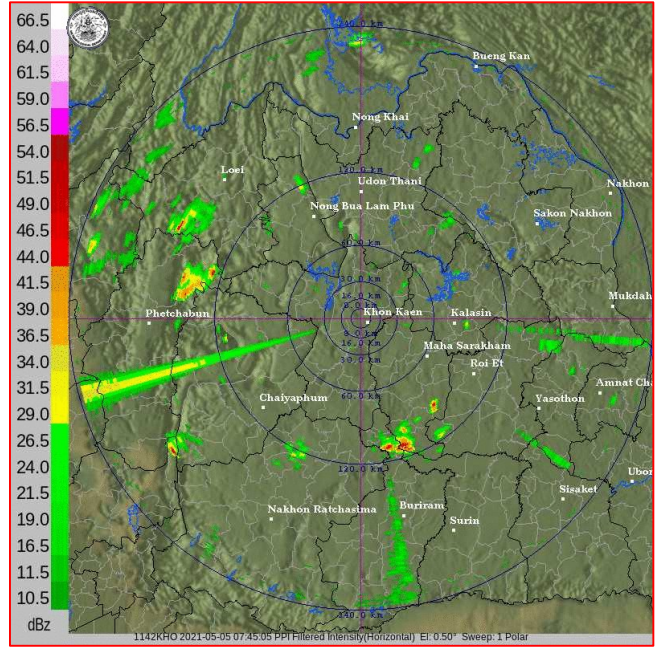
| ภูมิภาค | ความชื้นในดิน [-] ๑ เม.ย. ๖๔ | ความชื้นในดิน [-] ๔ พ.ค. ๖๔ | แนวโน้ม |
|--------------------|------------------------------|-----------------------------|-----------|
| เหนือ | ๐-๒๐ | ๒๐-๔๐ | เพิ่มขึ้น |
| กลาง | ๐-๒๐ | ๔๐-๖๐ | เพิ่มขึ้น |
| ตะวันออกเฉียงเหนือ | ๒๐-๔๐ | ๒๐-๔๐ | ทรงตัว |
| ตะวันออก | ๒๐-๔๐ | ๔๐-๖๐ | เพิ่มขึ้น |
| ตะวันตก | ๒๐-๔๐ | ๔๐-๖๐ | เพิ่มขึ้น |
| ใต้ | ๔๐-๖๐ | ๔๐-๖๐ | ทรงตัว |

หมายเหตุ : ความชื้นในดิน ๐ หมายถึง ดินที่แห้งสนิท และ ๑๐๐ หมายถึง ดินที่อิ่มน้ำ

๕. เรดาร์ตรวจอากาศ ณ วันที่ ๕ พฤษภาคม ๒๕๖๔ (กรมอุตุนิยมวิทยา)



สถานีลำพูน เวลา ๑๔.๔๕ น.



สถานีขอนแก่น เวลา ๑๔.๔๕ น.

ากเรดาร์ตรวจอากาศจะพบว่ามียกุ่มเมฆฝนบริเวณภาคเหนือ กลาง ตะวันออกเฉียงเหนือ และภาคใต้ของประเทศไทย

๖. สถานการณ์น้ำในแหล่งเก็บกักน้ำ ณ วันที่ ๕ พฤษภาคม ๒๕๖๔ (กรมชลประทาน กรมทรัพยากรน้ำ และสทช.)

๖.๑ สภาพน้ำในอ่างเก็บน้ำขนาดใหญ่ปริมาตรน้ำในอ่างฯ ๓๓,๘๐๙ ล้าน ลบ.ม. คิดเป็นร้อยละ ๔๘ (ปริมาตรน้ำใช้การได้ ๑๐,๒๖๗ ล้าน ลบ.ม. คิดเป็นร้อยละ ๒๒) ปริมาตรน้ำในอ่างฯ เทียบกับปี ๒๕๖๓ (๓๓,๔๕๑ ล้าน ลบ.ม. คิดเป็นร้อยละ ๔๗) มากกว่าปี ๒๕๖๓ จำนวน ๓๕๘ ล้าน ลบ.ม. ปริมาณน้ำไหลลงอ่างฯ จำนวน ๔๒.๔๒ ล้าน ลบ.ม. ปริมาณน้ำระบายจำนวน ๖๕.๒๕ ล้าน ลบ.ม. สามารถรับน้ำได้อีก ๓๗,๑๑๗ ล้าน ลบ.ม.

| อ่างเก็บน้ำ | ปริมาตรน้ำในอ่าง | | ปริมาตรน้ำใช้การได้ | | ปริมาตรน้ำไหลลงอ่าง | | ปริมาตรน้ำระบาย | | ปริมาตรน้ำรับได้อีก (ล้าน ม. ^๓) (ความจุที่ รนส.- ปริมาตรน้ำ ปัจจุบัน) |
|--------------------|------------------------------------|---------------------|------------------------------------|--------------------|-----------------------------------|-------------------------------------|-----------------------------------|-------------------------------------|---|
| | ปริมาตร (ล้าน ม. ^๓) | % น้ำเก็บ กัก | ปริมาตร (ล้าน ม. ^๓) | % น้ำใช้ การ | วันนี้ (ล้าน ม. ^๓) | เมื่อวาน (ล้าน ม. ^๓) | วันนี้ (ล้าน ม. ^๓) | เมื่อวาน (ล้าน ม. ^๓) | |
| ๑.ภูมิพล | ๔,๖๒๑ | ๓๔ | ๘๒๑ | ๘ | ๑.๓๙ | ๑.๔๖ | ๖.๐๐ | ๖.๐๐ | ๘,๘๔๑ |
| ๒.สิริกิติ์ | ๓,๗๔๗ | ๓๙ | ๘๙๗ | ๑๓ | ๕.๑๙ | ๓.๗๐ | ๑๒.๐๐ | ๑๒.๐๖ | ๖,๗๖๑ |
| ๓.จุฬารัตน์ | ๘๒ | ๕๐ | ๔๕ | ๓๕ | ๐.๕๖ | ๐.๗๔ | ๐.๐๐ | ๐.๐๐ | ๙๙ |
| ๔.อุบลรัตน์ | ๙๑๖ | ๓๘ | ๓๓๕ | ๑๘ | ๖.๕๓ | ๖.๕๑ | ๑.๑๑ | ๑.๑๐ | ๓,๗๒๔ |
| ๕.ลำปาว | ๔๕๖ | ๒๓ | ๓๕๖ | ๑๙ | ๐.๔๘ | ๐.๕๙ | ๑.๑๐ | ๑.๒๕ | ๑,๙๙๔ |
| ๖.สิรินธร | ๑,๑๔๑ | ๕๘ | ๓๑๐ | ๒๗ | ๐.๐๐ | ๐.๐๐ | ๐.๐๐ | ๐.๐๐ | ๘๒๕ |
| ๗.ป่าสักชลสิทธิ์ | ๒๓๓ | ๒๔ | ๒๓๐ | ๒๔ | ๒.๓๓ | ๑.๕๕ | ๐.๔๔ | ๐.๔๔ | ๗๒๗ |
| ๘.ศรีนครินทร์ | ๑๑,๖๕๙ | ๖๖ | ๑,๓๙๔ | ๑๙ | ๑๒.๖๖ | ๑๑.๓๕ | ๑๑.๐๐ | ๑๑.๐๒ | ๗,๑๑๑ |
| ๙.วชิราลงกรณ์ | ๓,๗๒๗ | ๔๒ | ๗๑๕ | ๑๒ | ๑.๑๗ | ๑.๒๒ | ๔.๙๙ | ๕.๐๕ | ๗,๒๗๓ |
| ๑๐.ขุนด่านปราการชล | ๔๐ | ๑๘ | ๓๕ | ๑๖ | ๐.๒๒ | ๐.๒๐ | ๐.๑๓ | ๐.๔๕ | ๑๘๕ |
| ๑๑.รัชชประภา | ๓,๓๑๕ | ๕๙ | ๑,๙๖๔ | ๔๖ | ๐.๕๙ | ๔.๐๓ | ๘.๐๖ | ๘.๘๙ | ๒,๘๒๙ |
| ๑๒.บางบาล | ๑,๐๘๗ | ๗๕ | ๘๑๑ | ๖๙ | ๒.๖๔ | ๓.๕๕ | ๘.๑๒ | ๘.๑๑ | ๕๐๓ |

๖.๒ อ่างเก็บน้ำขนาดกลาง ๔๑๒ แห่ง มีปริมาณน้ำ ๒,๖๑๐ ล้าน ลบ.ม. (๕๑%) ปริมาณน้ำใช้การ ๒,๒๒๓ ล้าน ลบ.ม. (๔๗%)

๖.๓ แหล่งน้ำธรรมชาติขนาดใหญ่ ๗ แห่ง มีปริมาณน้ำรวม ๑๘๒.๐๐ ล้าน ลบ.ม. (๓๑%)

๖.๔ แหล่งน้ำในพื้นที่นอกเขตชลประทาน ๑๐๒,๐๙๙ แห่ง มีปริมาณน้ำรวม ๔,๑๗๘ ล้าน ลบ.ม. (๔๙%)

๖.๕ อ่างเก็บน้ำขนาดกลางนอกเขตชลประทาน ๖๕ แห่ง ภายใต้การดูแลของกรมทรัพยากรน้ำปริมาณน้ำปัจจุบัน ๑๒๑.๗๗ ล้านลบ.ม. (๕๒%)

๗. สถานการณ์น้ำในประเทศ ณ วันที่ ๒ - ๕ พฤษภาคม ๒๕๖๔ (กรมชลประทาน)

| สถานี | แม่น้ำ | อำเภอ | จังหวัด | ระดับ ตลิ่ง (ม.รทก.) | ระดับน้ำ (ม.รทก.) | | | | แนวโน้ม | เปรียบเทียบ ระดับตลิ่ง |
|-------|-------------|--------------|---------------|----------------------------|-------------------|-----------|-----------|-----------|-----------|---------------------------|
| | | | | | อาทิตย์ | จันทร์ | อังคาร | พุธ | | |
| | | | | | ๒ พ.ค. | ๓ พ.ค. | ๔ พ.ค. | ๕ พ.ค. | | |
| P.๑ | ปิง | เมือง | เชียงใหม่ | ๓.๗๐ | ๑.๕๖ | ๑.๕๓ | ๑.๔๕ | ๑.๔๑ | ลดลง | -๒.๒๙ |
| W.๑C | วัง | เมือง | ลำปาง | ๕.๒๐ | -๐.๒๐ | -๐.๑๑ | -๐.๔๐ | -๐.๕๓ | ลดลง | -๕.๗๓ |
| Y.๑๖ | ยม | บางระกำ | พิษณุโลก | ๗.๓๐ | -๐.๒๐ | -๐.๑๗ | -๐.๐๙ | -๐.๑๒ | ลดลง | -๗.๔๒ |
| N.๗A | น่าน | เมือง | พิจิตร | ๙.๘๗ | ๑.๖๗ | ๑.๘๙ | ๒.๑๓ | ๑.๘๖ | ลดลง | -๘.๐๑ |
| C.๒ | เจ้าพระยา | เมือง | นครสวรรค์ | ๒๖.๒๐ | ๑๗.๒๗ | ๑๗.๔๒ | ๑๗.๓๓ | ๑๗.๒๙ | ลดลง | -๘.๙๑ |
| C.๑๓ | เจ้าพระยา | สรรพยา | ชัยนาท | ๑๖.๓๔ | ๕.๔๔ | ๕.๔๔ | ๕.๕๔ | ๕.๕๔ | ทรงตัว | -๑๐.๘ |
| M.๖A | มูล | สตึก | บุรีรัมย์ | ๖.๐๐ | ๑.๑๗ | ๑.๑๖ | ๑.๓๕ | ๑.๒๙ | ลดลง | -๔.๗๑ |
| M.๗ | มูล | เมือง | อุบลราชธานี | ๗.๐๐ | ๒.๒๖ | ๒.๓๐ | ๒.๓๓ | ๒.๔๐ | เพิ่มขึ้น | -๔.๖ |
| M.๑๙๑ | ลำตะคอง | เมือง | นครราชสีมา | ๓.๕๐ | ๑.๔๔ | ๑.๕๕ | ๑.๕๓ | ๑.๔๑ | ลดลง | -๒.๐๙ |
| M.๖๙ | ลำเซบก | โครงการพิเศษ | อุบลราชธานี | ๗.๓๐ | ๓.๐๗ | ๓.๐๘ | ๓.๐๘ | ๓.๐๗ | ลดลง | -๔.๒๓ |
| X.๖๔ | คลองท่าแซะ | ท่าแซะ | ชุมพร | ๑๗.๑๓ | ๗.๖๔ | ๗.๖๔ | ๗.๖๔ | ๗.๖๔ | ทรงตัว | -๙.๔๙ |
| X.๑๔๙ | คลองกลาย | นบพิตำ | นครศรีธรรมราช | ๓๓.๙๖ | ๒๗.๙๕ | ๒๗.๙๓ | ๒๗.๘๕ | ๒๗.๘๓ | ลดลง | -๖.๑๓ |
| X.๒๗๔ | แม่น้ำโก-ลก | แว้ง | นราธิวาส | ๒๔.๑๘ | ๑๘.๘๒ | ๑๘.๘๐ | ๑๘.๗๙ | ๑๘.๗๙ | ทรงตัว | -๕.๓๙ |
| X.๓๗A | แม่น้ำตาปี | พระแสง | สุราษฎร์ธานี | ๑๑.๗๐ | ๕.๓๓ | ๕.๖๙ | ๕.๕๘ | ๕.๒๘ | ลดลง | -๖.๔๒ |

*** ยังไม่ได้รับรายงาน

๘. สถานการณ์น้ำในพื้นที่ลุ่มน้ำโขง ณ วันที่ ๕ พฤษภาคม ๒๕๖๔ (คณะกรรมการแม่น้ำโขง)

| สถานี | ระดับ อ้างอิง (ม.รทก.) | ระดับ ตลิ่ง (ม.) | ระดับน้ำ (ม.) | | | | | เปรียบเทียบ ระดับตลิ่ง (ม.) | ผลต่างของระดับน้ำ (ม.) | | แนว โน้ม |
|--------------------------|------------------------------|------------------------|---------------|-----------|-----------|-----------|-----------|--------------------------------|------------------------|-------------------|-------------|
| | | | ๑ พ.ค. | ๒ พ.ค. | ๓ พ.ค. | ๔ พ.ค. | ๕ พ.ค. | | ๓ วัน ย้อนหลัง | ๕ วัน ย้อนหลัง | |
| อ.เชียงแสน จ.เชียงราย | ๓๕๗.๑๑๐ | ๑๒.๘๐ | ๓.๔๖ | ๓.๔๖ | ๓.๓๕ | ๓.๓๓ | ๓.๔๐ | -๙.๔ | ๐.๐๕ | -๐.๐๖ | เพิ่มขึ้น |
| อ.เชียงคาน จ.เลย | ๑๙๔.๑๑๘ | ๑๖.๐๐ | ๕.๙๒ | ๖.๐๒ | ๖.๐๘ | ๖.๐๗ | ๖.๒๖ | -๙.๗๔ | ๐.๑๘ | ๐.๓๔ | เพิ่มขึ้น |
| อ.เมือง จ.หนองคาย | ๑๕๓.๖๔๘ | ๑๒.๒๐ | ๒.๘๔ | ๒.๙๐ | ๒.๙๓ | ๓.๐๒ | ๓.๐๓ | -๙.๑๗ | ๐.๑๐ | ๐.๑๙ | เพิ่มขึ้น |
| อ.เมือง จ.นครพนม | ๑๓๒.๖๘๐ | ๑๒.๐๐ | ๒.๕๗ | ๒.๕๐ | ๒.๔๗ | ๒.๔๑ | ๒.๔๕ | -๙.๕๕ | -๐.๐๒ | -๐.๑๒ | เพิ่มขึ้น |
| อ.เมือง จ.มุกดาหาร | ๑๒๔.๒๑๙ | ๑๒.๕๐ | ๒.๗๔ | ๒.๗๔ | ๒.๖๖ | ๒.๕๘ | ๒.๕๘ | -๙.๙๒ | -๐.๐๘ | -๐.๑๖ | ทรงตัว |
| อ.โขงเจียม จ.อุบลราชธานี | ๘๙.๐๓๐ | ๑๔.๕๐ | ๓.๒๓ | ๓.๑๙ | ๓.๑๖ | ๓.๑๐ | ๓.๐๖ | -๑๑.๔๔ | -๐.๑๐ | -๐.๑๗ | ลดลง |

*** ไม่มีสถานการณ์

๙. สถานการณ์เตือนภัย Early Warning ณ วันที่ ๕ พฤษภาคม ๒๕๖๔ (กรมทรัพยากรน้ำ)

[เวลา ๐๘.๐๐ น. - ๑๕.๐๐ น. (วันนี้)]

| การแจ้งเตือน | สถานี | การแจ้งเตือน |
|--------------------------|-------|--------------|
| เตือนสีแดง (อพยพ) | - | - |
| เตือนสีเหลือง (เตือนภัย) | - | - |
| เตือนสีเขียว (เฝ้าระวัง) | - | - |

*** ไม่มีสถานการณ์

๑๐. พื้นที่ติดตามและเฝ้าระวังสถานการณ์ธรณีพิบัติภัย ณ วันที่ ๕ พฤษภาคม ๒๕๖๔ (กรมทรัพยากรธรณี)

เนื่องจากในพื้นที่เสี่ยงดินถล่ม มีปริมาณน้ำฝนไม่ถึงเกณฑ์การเฝ้าระวัง ประกอบกับบางพื้นที่ไม่มีฝนตก จึงไม่มีพื้นที่ติดตามสถานการณ์พิบัติภัยดินถล่มและน้ำป่าไหลหลาก

๑๑. เหตุการณ์วิกฤตน้ำปัจจุบัน ณ วันที่ ๕ พฤษภาคม ๒๕๖๔ [เวลา ๐๘.๐๐ น. - ๑๕.๐๐ น. (วันนี้)]

ไม่มีสถานการณ์

๑๒. สถานการณ์ภาวะน้ำท่วม และสถานการณ์ฝนแล้ง/ฝนทิ้งช่วง ณ วันที่ ๕ พฤษภาคม ๒๕๖๔ (ปก.)

ไม่มีสถานการณ์

๑๓. การคาดหมายลักษณะอากาศ ๗ วันข้างหน้า (ระหว่างวันที่ ๕ - ๑๑ พฤษภาคม ๒๕๖๔)

ในช่วงวันที่ ๕ - ๗ พ.ค. ๖๔ บริเวณความกดอากาศสูงอีกระลอกหนึ่งจากประเทศจีนจะแผ่ลงมาปกคลุมภาคตะวันออกเฉียงเหนือของประเทศไทย และทะเลจีนใต้ ทำให้มีลมตะวันออกเฉียงใต้และลมใต้พัดปกคลุมประเทศไทยตอนบน ประกอบกับจะมีคลื่นกระแสลมฝ่ายตะวันตกจะเคลื่อนจากประเทศเมียนมาเข้าปกคลุมภาคเหนือตอนบนของประเทศไทย ลักษณะเช่นนี้ทำให้บริเวณประเทศไทยตอนบนมีพายุฝนฟ้าคะนองเกิดขึ้น กับมีลมกระโชกแรง และลูกเห็บตกบางพื้นที่ รวมถึงอาจมีฟ้าผ่าและมีฝนตกหนักเกิดขึ้นได้บางแห่ง สำหรับภาคใต้มีลมตะวันออกเฉียงใต้พัดปกคลุมทำให้ภาคใต้มีฝนฟ้าคะนองเกิดขึ้นและมีฝนตกหนักบางแห่ง

ส่วนในช่วงวันที่ ๘ - ๑๑ พ.ค. ๖๔ บริเวณประเทศไทยตอนบนจะมีอุณหภูมิสูงขึ้น โดยมีอากาศร้อนในตอนกลางวัน ในขณะที่ลมใต้และลมตะวันออกเฉียงใต้ที่พัดปกคลุมประเทศไทยตอนบนมีกำลังอ่อนลง ทำให้บริเวณดังกล่าวมีฟ้าคะนองลดลงแต่ยังคงมีลมกระโชกแรงบางแห่ง สำหรับบริเวณอ่าวไทย ภาคใต้ และทะเลอันดามันมีลมตะวันออกเฉียงใต้พัดปกคลุมทำให้ภาคใต้มีฝนฟ้าคะนองเกิดขึ้น

๑๔. ความช่วยเหลือภัยแล้งสะสมของกรมทรัพยากรน้ำ

ความช่วยเหลือในพื้นที่ประสบปัญหาภัยแล้ง ตั้งแต่วันที่ ๑ ตุลาคม ๒๕๖๓ - ๕ พฤษภาคม ๒๕๖๔

| หน่วยงาน | จังหวัด | ปริมาณการสูบน้ำ (ลบ.ม.) | ปริมาณการแจกจ่ายน้ำสะอาด (ลิตร) | น้ำดื่มบรรจุขวด (ขวด) | ประโยชน์ที่ได้รับ | | |
|----------|-------------|-------------------------|---------------------------------|-----------------------|-------------------|---------|--------------------|
| | | | | | อุปโภค-บริโภค | | พื้นที่เกษตร (ไร่) |
| | | | | | ครัวเรือน | ประชากร | |
| ภาค ๑ | ลำปาง | ๑๓๘,๔๐๐ | ๒,๓๒๕,๒๑๑ | - | ๑๓๑,๔๔๕ | ๔๖๐,๖๗๘ | ๒,๖๑๑ |
| | เชียงใหม่ | - | ๑๒๔,๐๖๕ | - | ๒๑,๒๐๑ | ๘๗,๖๗๕ | - |
| | แม่ฮ่องสอน | - | ๑๑๐,๘๒๒ | - | ๙,๒๔๘ | ๖๐,๙๘๖ | - |
| | เชียงราย | - | ๓๔๕,๘๙๓ | - | ๕๖,๔๗๑ | ๑๗๔,๔๗๗ | - |
| | กำแพงเพชร | - | ๑๒๗,๙๐๒ | - | ๔๔,๑๒๕ | ๑๗๙,๓๑๐ | - |
| | พะเยา | ๑๒๓,๘๐๐ | - | - | ๕๐๐ | ๑,๓๕๐ | - |
| | ลำพูน | ๑,๒๐๑,๘๐๐ | - | - | - | - | ๔,๗๐๐ |
| ภาค ๒ | อุทัยธานี | ๗๗,๗๖๐ | - | - | - | - | ๔,๐๐๐ |
| | นครสวรรค์ | ๑,๕๗๒,๔๘๐ | ๓๐,๐๐๐ | - | ๑๔,๖๗๒ | ๑๑,๙๒๙ | ๘,๘๐๐ |
| | เพชรบูรณ์ | ๑๖,๒๐๐ | - | - | ๑,๒๐๐ | ๔,๘๐๐ | - |
| ภาค ๓ | สกลนคร | ๒,๘๑๘,๕๐๐ | - | - | ๔,๑๔๒ | ๑๕,๑๓๑ | ๒,๓๘๓ |
| | อุดรธานี | ๓,๒๖๐,๐๐๐ | - | ๑,๕๐๐ | ๒,๐๖๑ | ๙,๘๐๐ | ๑,๓๙๐ |
| | หนองคาย | ๕๘๓,๐๐๐ | - | - | ๓๗๐ | ๑,๔๔๒ | ๕,๘๐๐ |
| | เลย | - | ๗๒,๐๐๐ | - | ๗๖ | ๑,๐๗๙ | - |
| | หนองบัวลำภู | - | - | ๑,๐๐๐ | - | - | - |
| ภาค ๔ | ขอนแก่น | ๑,๑๐๕,๕๐๐ | - | - | ๑,๓๘๘ | ๕,๓๙๖ | - |
| | มหาสารคาม | ๑๒๐,๓๐๐ | - | - | ๔๖๙ | ๑,๘๗๖ | - |
| ภาค ๕ | บุรีรัมย์ | ๒๙๒,๐๐๐ | - | - | ๑,๙๗๐ | ๕,๒๔๙ | - |
| | นครราชสีมา | ๔๗๙,๕๐๐ | - | - | ๑,๓๑๘ | ๔,๕๕๒ | - |
| ภาค ๖ | สระแก้ว | ๒๗๒,๐๐๐ | - | - | ๑๔,๓๕๐ | ๕๐,๐๐๐ | - |
| | ปราจีนบุรี | ๓,๙๖๐,๗๐๐ | - | - | ๑,๐๒๒ | ๓,๔๘๖ | ๖,๑๕๐ |
| | จันทบุรี | ๔,๒๑๗,๔๐๐ | - | - | ๑,๖๐๐ | ๔,๕๐๐ | ๘,๐๐๐ |

| | | | | | | | |
|--------|-------------------|-------------------|------------------|---------------|----------------|------------------|----------------|
| | ระยอง | ๒๔๐,๙๐๐ | - | - | ๔๗๘ | ๑,๓๗๘ | ๗๐๐ |
| | ตราด | ๓๔๖,๘๐๐ | - | - | ๒,๓๑๐ | ๕,๒๘๕ | ๑๖,๘๐๐ |
| ภาค ๗ | สุพรรณบุรี | ๒,๕๔๓,๔๐๐ | - | - | ๒๕๘ | ๙๙๐ | - |
| | ราชบุรี | ๗๔,๕๒๐ | - | - | ๑๐๔ | ๓๒๕ | ๖๐๐ |
| ภาค ๘ | นครศรีธรรมราช | ๘,๔๒๒,๓๘๐ | - | - | ๑,๘๐๐ | ๕,๔๘๘ | ๑๘,๕๐๐ |
| ภาค ๙ | พิจิตร | ๑,๖๘๙,๗๒๐ | - | - | ๗,๗๑๔ | ๒๑,๙๘๔ | ๘๒,๕๐๐ |
| | แพร่ | ๑,๘๖๕,๘๒๐ | - | ๕,๗๔๙ | ๑,๕๐๓ | ๔,๕๐๕ | ๖,๖๐๐ |
| | พิษณุโลก | ๑,๕๐๖,๖๐๐ | - | ๒,๓๘๘ | ๑๙๕ | ๕๑๕ | ๑,๖๒๓ |
| | สุโขทัย | ๒๐๗,๘๔๐ | - | ๑,๕๐๐ | ๓๐๖ | ๑,๑๒๔ | - |
| | น่าน | - | - | - | - | - | - |
| | อุตรดิตถ์ | - | ๒๔๑,๒๕๐ | - | ๑,๒๑๑ | ๔,๑๖๗ | - |
| ภาค ๑๐ | สุราษฎร์ธานี | ๔๕๒,๘๐๐ | ๑๒๖,๐๐๐ | - | ๑๘๐ | ๖๔๐ | ๑,๑๐๐ |
| ภาค ๑๑ | อุบลราชธานี | ๑๒๕,๓๐๐ | - | - | ๑,๒๗๔ | ๔,๒๔๑ | - |
| | อำนาจเจริญ | ๑๘๘,๕๕๐ | - | ๖๐๐ | ๑,๖๘๔ | ๕,๘๕๒ | - |
| | ๓๖ จังหวัด | ๓๗,๙๔๘,๙๗๐ | ๓,๙๒๖,๑๔๓ | ๑๒,๗๓๗ | ๓๖๖,๖๔๕ | ๑,๑๔๐,๑๑๐ | ๑๗๒,๒๕๗ |

จึงเรียนมาเพื่อโปรดทราบ

นายสมฤทธิ วิไลพรรัตน์
รองอธิบดีกรมทรัพยากรน้ำ
 ประธานคณะทำงานศูนย์ปฏิบัติการ
 ทรัพยากรธรรมชาติและสิ่งแวดล้อม
 (ด้านทรัพยากรน้ำ)