



รายงานสถานการณ์น้ำรายวัน

เสนอโดย

ศูนย์เมขลา

ศูนย์ป้องกันวิกฤติน้ำ

กรมทรัพยากรน้ำ

ประจำวันที่ ๖ พฤษภาคม ๒๕๖๔

สารบัญ

- ๑) สรุปสถานการณ์น้ำ
- ๒) รายงานสถานการณ์พื้นที่เสี่ยงอุทกภัยน้ำหลากในเขตพื้นที่ลาด
เชิงเขา
- ๓) ปริมาณฝนสะสมปี พ.ศ. ๒๕๖๑ และ ๒๕๖๒ เทียบค่าเฉลี่ย ๓๐ ปี
- ๔) รายงานสถานการณ์น้ำรายลุ่มน้ำ
- ๕) รายงานระดับน้ำจากกล้อง CCTV



สรุปสถานการณ์น้ำ





รายงานการเฝ้าระวังติดตามสถานการณ์น้ำ ๒๔ ชั่วโมง

ศูนย์ป้องกันวิกฤติน้ำ กรมทรัพยากรน้ำ กระทรวงทรัพยากรธรรมชาติและสิ่งแวดล้อม

โทรศัพท์ ๐ ๒๒๗๑ ๖๐๐๐ ต่อ ๖๔๔๕ โทรสาร ๐ ๒๒๗๘ ๖๖๒๙ <http://www.dwr.go.th>

รายงานการเฝ้าระวังติดตามสถานการณ์น้ำประจำวัน ที่ ๖ พฤษภาคม ๒๕๖๔

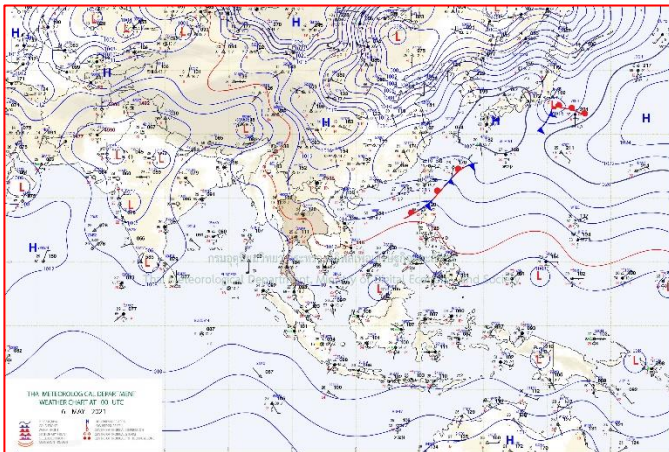
เรียนร.ทส. เลขานุการ ร.ทส. ที่ปรึกษา ร.ทส. ปกท.ทส. รอง ปกท.ทส. อท. ทบ. และหน่วยงานที่เกี่ยวข้อง

๑. สภาวะอากาศ เวลา ๑๒.๐๐ น. (กรมอุตุนิยมวิทยา)

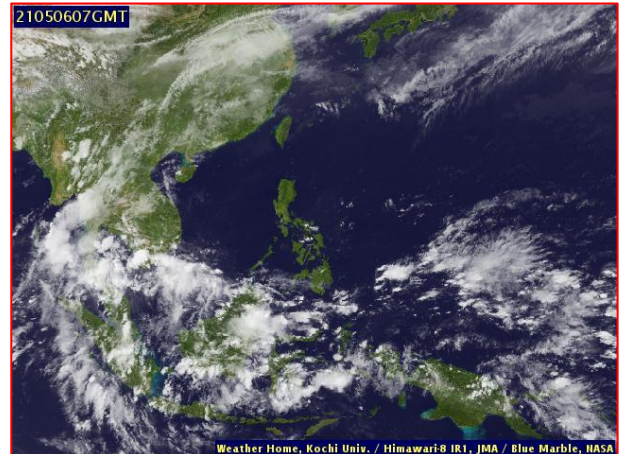
พยากรณ์อากาศ ๒๔ ชั่วโมงข้างหน้า มีพายุฝนฟ้าคะนองกับมีลมกระโชกแรงและมีฝนตกหนักบางแห่งบริเวณประเทศไทยตอนบน และมีลูกเห็บตกบางแห่งในภาคเหนือ ในขณะที่บริเวณภาคเหนือมีอากาศร้อน

สำหรับเกษตรกรควรเตรียมการป้องกันและระวังความเสียหายที่จะเกิดต่อผลผลิตทางการเกษตรไว้ด้วย ทั้งนี้เนื่องจากบริเวณความกดอากาศสูงหรือมวลอากาศเย็นจากประเทศจีนแผ่ลงมาปกคลุมประเทศไทยตอนบนและทะเลจีนใต้ ส่งผลทำให้มีลมใต้และลมตะวันออกเฉียงใต้พัดนำความชื้นจากทะเลจีนใต้และอ่าวไทยเข้ามาปกคลุมบริเวณประเทศไทยตอนบน ประกอบกับมีคลื่นกระแสลมฝ่ายตะวันตกจากประเทศเมียนมาเคลื่อนเข้าปกคลุมภาคเหนือตอนบน

สำหรับอ่าวไทย ภาคใต้ และทะเลอันดามันมีลมตะวันออกเฉียงใต้พัดปกคลุม ทำให้ภาคใต้มีฝนตกหนักบางแห่ง



แผนที่อากาศ วันที่ ๖ พ.ค. ๒๕๖๔ เวลา ๐๗.๐๐ น.

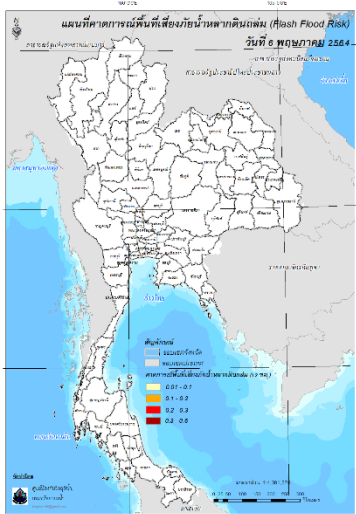


ภาพถ่ายดาวเทียม วันที่ ๖ พ.ค. ๒๕๖๔ เวลา ๑๔.๐๐ น.

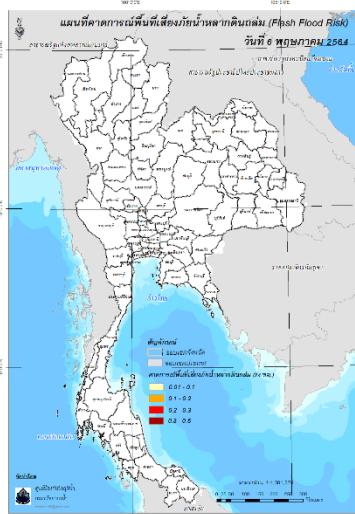
๒. การคาดการณ์พื้นที่เสี่ยงภัยน้ำหลากดินถล่ม ณ วันที่ ๕ พฤษภาคม ๒๕๖๔ (กรมทรัพยากรน้ำ)

- การคาดการณ์พื้นที่เสี่ยงภัยน้ำหลากดินถล่มจากข้อมูล MRCFFGS วันที่ 5 พฤษภาคม 2564 ในอีก 12 ชม. 24 ชม. และ 36 ชม. ไม่พบพื้นที่เสี่ยง

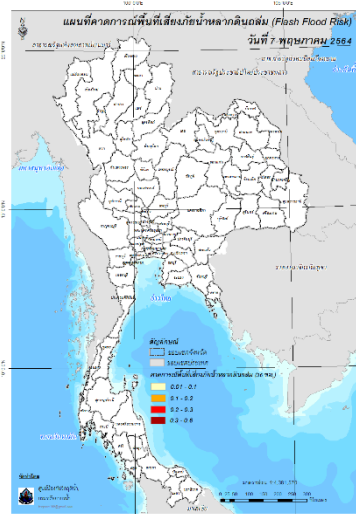
แผนที่แสดงการคาดการณ์พื้นที่เสี่ยงภัยน้ำหลากดินถล่ม วันที่ 5 พฤษภาคม 2564



วันที่ 6 พ.ค. 64 (03:00 น.)



วันที่ 6 พ.ค. 64 (15:00 น.)



วันที่ 7 พ.ค. 64 (03:00 น.)

๓. สถานการณ์ภาวะน้ำท่วม และสถานการณ์ฝนแล้ง/ฝนทิ้งช่วง ณ วันที่ ๖ พฤษภาคม ๒๕๖๔ (ปก.)

จากสถานการณ์ความกดอากาศสูงหรือมวลอากาศเย็นที่ปกคลุมภาคเหนือ ภาคตะวันออกเฉียงเหนือ ภาคกลางของประเทศไทยมีกำลังอ่อน ประกอบกับมีลมใต้และลมตะวันออกเฉียงใต้พัดนำความชื้นจากอ่าวไทย และทะเลจีนใต้เข้ามาปกคลุมประเทศไทยตอนบน ในห้วงวันที่ ๑ พ.ค. ๖๔ - ปัจจุบัน ทำให้เกิดพายุฝนฟ้าคะนอง ลมกระโชกแรง น้ำไหลหลาก และดินสไลด์ในพื้นที่ ๓๑ จ. (เชียงราย แม่ฮ่องสอน พะเยา เชียงใหม่ ลำปาง ลำพูน กำแพงเพชร พิจิตร พิษณุโลก ขอนแก่น ชัยภูมิ มุกดาหาร หนองบัวลำภู อำนาจเจริญ อุบลราชธานี สุรินทร์ นครราชสีมา บุรีรัมย์ ศรีสะเกษ ฉะเชิงเทรา ปราจีนบุรี สิงห์บุรี อ่างทอง สุพรรณบุรี ลพบุรี สระบุรี นครนายก พระนครศรีอยุธยา ราชบุรี นนทบุรี สุราษฎร์ธานี) ๑๐๕ อ. ๒๐๔ ต. ๔๔๓ ม. บ้านเรือนประชาชนได้รับความเสียหาย ๑,๘๖๔ หลัง มีผู้เสียชีวิต ๓ ราย (หญิงอ.พนม จ.สุราษฎร์ธานี สาเหตุผนังโรงเรือนล้มทับ,ชายอ.เมืองฯ จ.ลพบุรีสาเหตุต้นไม้ล้มทับ, หญิงอ.พระทองคำจ.นครราชสีมาสาเหตุผนังบ้านล้มทับ) และมีผู้ได้รับบาดเจ็บ ๒ ราย(ชายอ.พนม จ.สุราษฎร์ธานีสาเหตุผนังโรงเรือนล้มทับ,ชายอ.พระทองคำจ.นครราชสีมาสาเหตุผนังบ้านล้มทับ)ปัจจุบันสถานการณ์คลี่คลายแล้วทุกจังหวัดอยู่ระหว่างการฟื้นฟู

๔. ความช่วยเหลืออุทกภัยของกรมทรัพยากรน้ำ




กรมทรัพยากรน้ำ

กระทรวงทรัพยากรธรรมชาติและสิ่งแวดล้อม




ทส. ทช. สทภ. 11

สำรวจแหล่งน้ำ เพื่อหาแนวทางช่วยเหลือ ประชาชน จากการขาดแคลนน้ำ อุปโภค บริโภค

วันที่ 30 เมษายน 2564

นายวิเวช สุทธิประภา ผู้อำนวยการสำนักงานทรัพยากรน้ำภาค ๑๑ มอบหมาย นายเข้มทอง โพธิ์มา ผู้อำนวยการส่วนบริหารจัดการน้ำ พร้อมเจ้าหน้าที่ส่วนฯ ร่วมกับผู้นำชุมชนและเจ้าหน้าที่เทศบาลตำบลเค็งใหญ่ สำรวจข้อมูลเพื่อหาแนวทาง การช่วยเหลือแก้ไขปัญหาการขาดแคลนน้ำอุปโภคบริโภค เนื่องจากแหล่งน้ำดิบที่ใช้ผลิตระบบประปาผิวดินบ้านเป่า หมู่ที่ ๓ ตำบลเค็งใหญ่ อำเภอหัวตะพาน จังหวัดอำนาจเจริญ มีสภาพตื้นเขิน ไม่เพียงพอต่อการผลิตน้ำประปาตามคำขอของ เทศบาลตำบลเค็งใหญ่

“มุ่งผลสัมฤทธิ์ จัดบริการ ประชาชน สำนึกดี”





น้ำคือชีวิต

สำนักงานทรัพยากรน้ำภาค ๑๑ อุบลราชธานี
เลขที่ ๓๔ ถนนเลี่ยงเมือง อำเภอเมืองจังหวัดอุบลราชธานี ๓๔๐๐๐
โทร ๐๔๕-๓๑๑๔๖๔ WWW.WRTER.DWR.GO.TH/WRRO๑๑

สถานการณ์น้ำภาพรวมของประเทศ

6 พ.ค. 64 เวลา 07.00 น.

☎ 02 554 1800 🌐 www.onwr.go.th

กองอำนวยการ
แห่งชาติ

กองช. ติดตามความก้าวหน้าการจดทะเบียนก่อตั้งองค์กรผู้ใช้น้ำ ตาม พรบ.กรทรัพยากรน้ำ พ.ศ.2561

สถานการณ์ฝน-การคาดการณ์

ประเทศไทยตอนบนมีอากาศร้อน ทำให้มีพายุฝนฟ้าคะนอง มีฝนตกหนักเกิดขึ้นได้บางแห่ง ส่วนภาคใต้มีฝนฟ้าคะนอง และฝนตกหนักบางแห่ง



เฝ้าระวัง/แจ้งเตือน น้ำหลาก/ดินถล่ม

- เกิดสถานการณ์น้ำหลาก ดินถล่ม ไม่มีสถานการณ์
- คาดการณ์พื้นที่เสี่ยงน้ำหลาก ดินถล่ม บริเวณ จังหวัด ลำพูน และระยอง

ที่มา:กรมทรัพยากรน้ำและกรมทรัพยากรธรณี

สถานการณ์น้ำท่า

ระดับน้ำในแม่น้ำสายหลัก

ภาค	สถานะ	แนวโน้ม
เหนือ	น้ำน้อย-ปกติ	▲
อีสาน	น้ำน้อย-ปกติ	▲
กลาง	น้ำน้อย-ปกติ	▲
ตะวันออก	น้ำน้อย-ปกติ	▲
ใต้	น้ำน้อย-ปกติ	◀▶
แม่น้ำโขง	น้ำน้อย-ปกติ	◀▶

▲ เพิ่มขึ้น ▼ ลดลง ◀▶ ทรงตัว

สถานการณ์น้ำในแหล่งน้ำ

แหล่งน้ำทั่วประเทศ

38,733 **4.7%**
ล้าน ลบ.ม.

แหล่งน้ำขนาดใหญ่

33,977 **4.8%**
ล้าน ลบ.ม.

น้ำไหลเข้า
น้ำระบาย
43.71
65.56
ล้าน ลบ.ม.

สถานการณ์	เหนือ	อีสาน	กลาง	ตะวันออก	ตะวันตก	ใต้
ปริมาณน้ำ	9,075	3,712	356	15,900	531	4,402
ร้อยละ	36	43	28	57	35	62
น้ำไหลเข้า	10.91	9.84	2.81	14.44	2.48	3.23
น้ำระบาย	19.78	5.09	1.21	20.94	2.36	16.18
เฝ้าระวังน้ำน้อย (แห่ง)	6	1	0	2	1	0
เฝ้าระวังน้ำมาก (แห่ง)	0	1	0	0	0	0

ข้อมูล แหล่งน้ำขนาดใหญ่ 38 แห่ง

หน่วย: ล้าน ลบ.ม.

การให้ความช่วยเหลือ

กองช. มอบหมายให้หน่วยงานช่วยเหลือพื้นที่ประสบปัญหา โดยมีผลการดำเนินการ ดังนี้

- กรมชลประทาน** กำจัดผักตบชวาและวัชพืชในแม่น้ำน้อย ต.ตาแล อ.ผักไห่ จ.พระนครศรีอยุธยา เพื่อเพิ่มประสิทธิภาพการระบายน้ำ
- กรมเจ้าท่า** กำจัดผักตบชวาและวัชพืชบริเวณแม่น้ำลำพูนรี ต.โพธิ์สามต้น อ.บางปะหัน จ.พระนครศรีอยุธยา เพื่อแก้ไขปัญหาคาการสัญจรทางน้ำ และเพิ่มประสิทธิภาพการระบายน้ำ

แนวทางการบริหารจัดการน้ำ

- ตามที่ สทนช. ได้เปิดรับจดทะเบียน "องค์กรผู้ใช้น้ำ" ตามพระราชบัญญัติทรัพยากรน้ำ พ.ศ. 2561 ตั้งแต่วันที่ 1 เม.ย. 64 เป็นต้นมา ปัจจุบันมีผู้ยื่นจดทะเบียนก่อตั้งองค์กรผู้ใช้น้ำจากทั่วประเทศ ตั้งแต่วันที่ 1 เม.ย. - 5 พ.ค. 64 รวม 826 ราย โดยแบ่งเป็น

- ภาคเหนือ จำนวน 190 ราย
- ภาคตะวันออกเฉียงเหนือ จำนวน 169 ราย
- ภาคกลาง จำนวน 237 ราย
- ภาคตะวันออก จำนวน 165 ราย
- ภาคใต้ จำนวน 65 ราย

สทนช. จะได้ดำเนินการตรวจสอบคำขอและขึ้นทะเบียนองค์กรผู้ใช้น้ำต่อไป ทั้งนี้ ผู้สนใจสามารถติดตามรายละเอียดได้ที่เว็บไซต์ www.onwr.go.th และสามารถยื่นคำขอจดทะเบียนฯ ได้ตามช่องทางที่กำหนด

- กองช. ติดตามการดำเนินงานตามข้อสั่งการของ พลเอก ประวิตร วงษ์สุวรรณ รองนายกรัฐมนตรี ให้หน่วยงานที่เกี่ยวข้องเร่งเก็บกักน้ำช่วงต้นฤดูฝน เพื่อเป็นน้ำต้นทุนสำหรับใช้ในช่วงฝนทิ้งช่วง โดยกรมชลประทาน ได้ดำเนินการผันน้ำ ในพื้นที่ จ.บุรีรัมย์ ดังนี้
 - ผันน้ำจากอ่างเก็บน้ำลำปะเทีย และอ่างเก็บน้ำลำจังหันฯ ไปยังอ่างเก็บน้ำห้วยตลาด
 - ผันน้ำจากลำปลายมาศที่สถานีสูบน้ำลำปลายมาศฯ ไปยังอ่างเก็บน้ำห้วยจรเข้มาก

ติดตามข่าวสาร

จัดทำโดย : ศูนย์อำนวยการน้ำแห่งชาติ



ข่าวสาร
กองอำนวยการน้ำแห่งชาติ



ข่าวสาร
สำนักงานทรัพยากรน้ำแห่งชาติ



สามารถติดตามสถานการณ์น้ำได้ที่
<http://waterinfo.onwr.go.th>



นายมงคล หลีกเมือง
ผู้อำนวยการศูนย์ป้องกันวิกฤติน้ำ
(เลขานุการคณะกรรมการศูนย์อำนวยการ
ติดตามแก้ไขภาวะน้ำแล้งน้ำท่วม)
กรมทรัพยากรน้ำ

รายงานสถานการณ์พื้นที่
เสี่ยงอุทกภัยน้ำหลากในเขต
พื้นที่ลาดเชิงเขา

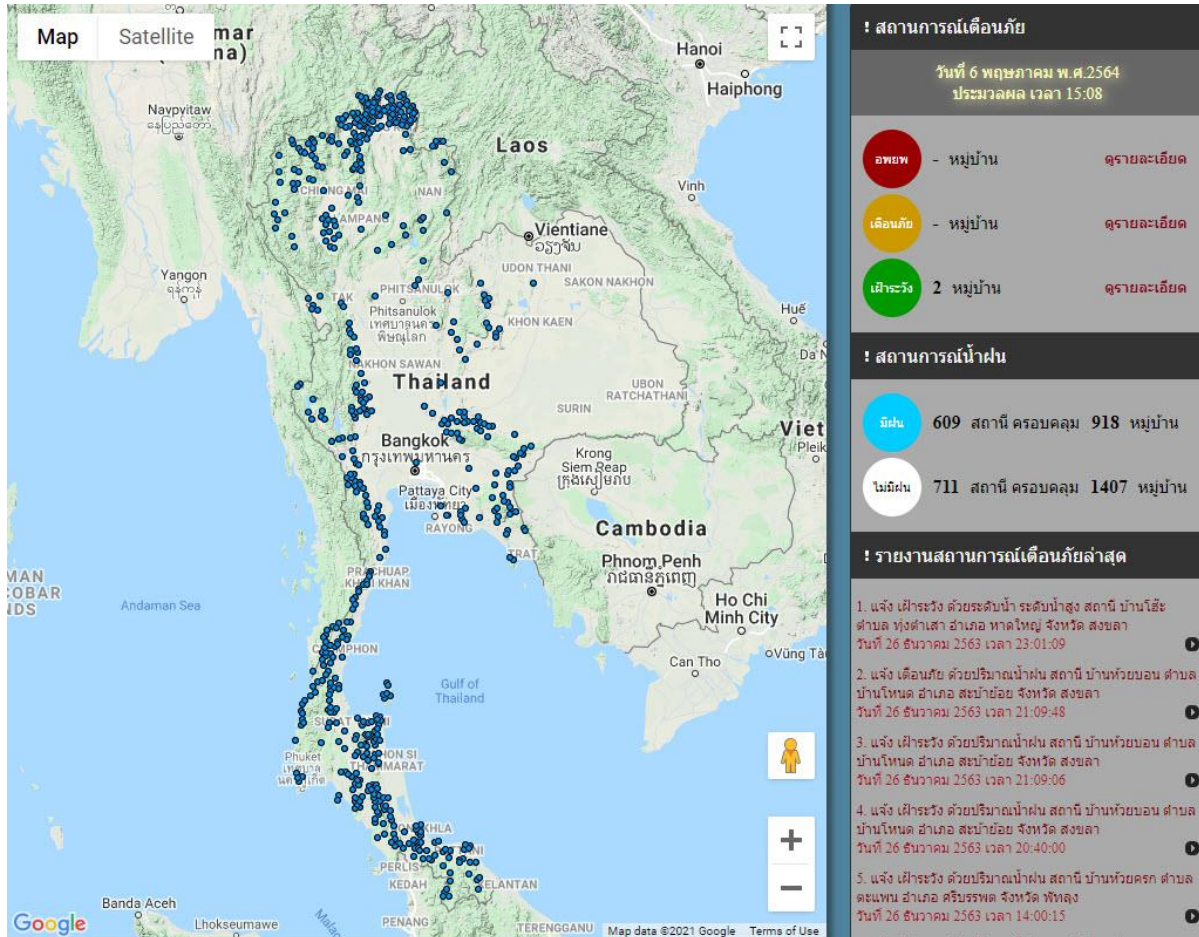


รายงานสถานการณ์พื้นที่เสี่ยงอุทกภัยน้ำหลากในเขตพื้นที่ลัดเชิงเขา

วันที่ 6 พฤษภาคม 2564 เวลา 15:00 น.

1) Early Warning System (6 พ.ค. 2564 เวลา 15.00 น)

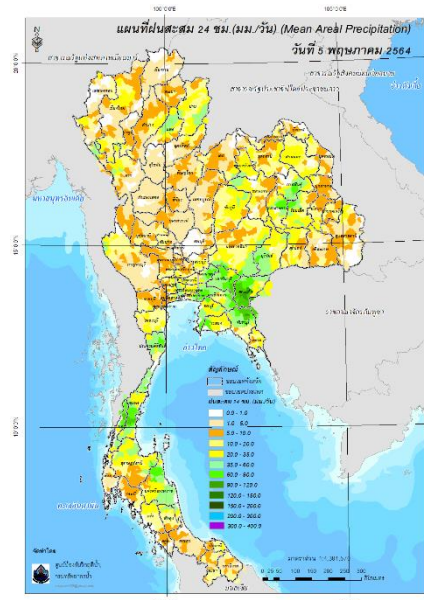
สถานี Early Warning System ที่มีฝนตกทั้งหมด 609 สถานี ครอบคลุม 918 หมู่บ้าน มีการแจ้งเตือน ระวัง 2 หมู่บ้าน



ที่มา : สำนักวิจัย พัฒนาและอุทกวิทยา

2) ปริมาณฝน

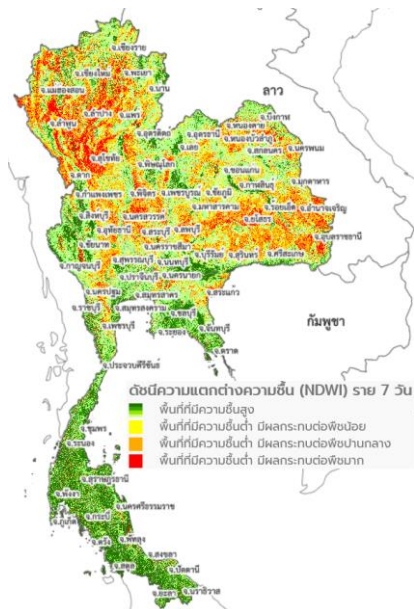
ผลการเปรียบเทียบปริมาณฝนสะสม 24 ชั่วโมง ของวันที่ 5 – 6 พฤษภาคม 2564 (เวลา 15:00 น.) จากระบบของ Mekong River Commission Flash Flood Guidance System (MRCFFGS) แสดงให้เห็นว่ามีปริมาณฝนตกบริเวณภาคเหนือบางส่วน ภาคตะวันออกเฉียงเหนือ ภาคตะวันออก ภาคกลาง ภาคตะวันตกบางส่วน และภาคใต้ มีปริมาณฝนสะสมประมาณ 20 - 35 มม./วัน ส่วนบริเวณจังหวัดปราจีนบุรี ฉะเชิงเทรา ชุมพร ระนอง มีปริมาณฝนสะสมประมาณ 90 - 120 มม./วัน และบริเวณจังหวัดสระแก้ว จันทบุรี มีปริมาณฝนสะสมประมาณ 120 - 150 มม./วัน



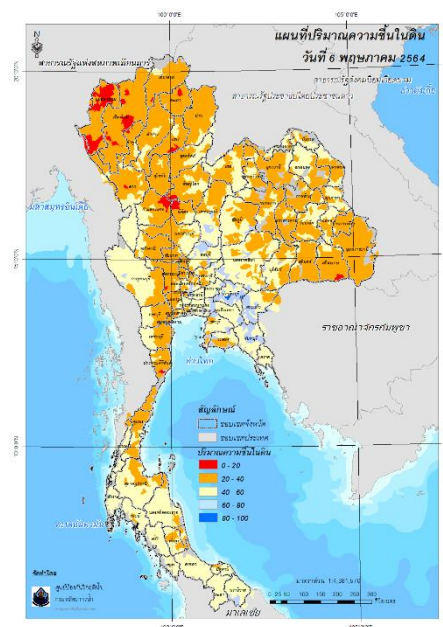
ปริมาณฝนสะสม 24 ชั่วโมง (MRCFFGS)

3) ปริมาณความชื้นในดิน

ปริมาณความชื้นในดินจากแผนที่ดาวเทียมของ Gistda (ดัชนีความแตกต่าง (NDWI) ราย 7 วัน) และค่าความชื้นในดินที่ได้จากระบบ MRCFFGS พบว่าบริเวณจังหวัดปราจีนบุรี และสระแก้ว มีค่าความชื้นอยู่ในเกณฑ์ประมาณร้อยละ 80 - 100 สภาวะดังกล่าวหมายถึงดินในพื้นที่บริเวณดังกล่าวยังสามารถรองรับปริมาณน้ำฝนได้อีกประมาณ 20% ก่อนที่จะเข้าสู่สภาพอิ่มตัว

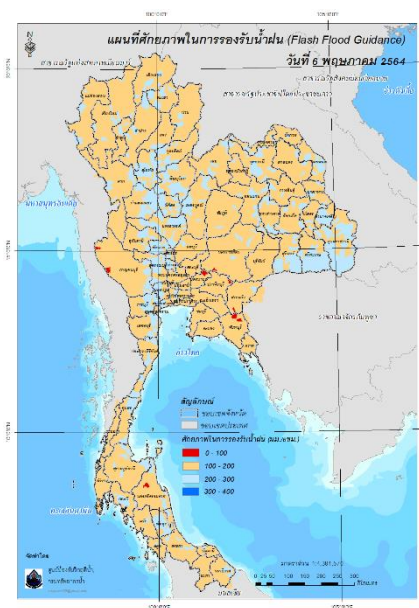


แผนที่ดาวเทียมของ Gistda
(30 เม.ย. - 6 พ.ค. 64)



ปริมาณความชื้นในดิน (MRCFFG)

4) ศักยภาพในการรองรับน้ำฝน FFG (Flash Flood Guidance)



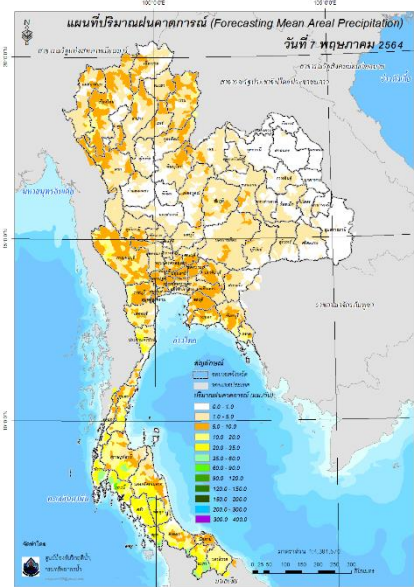
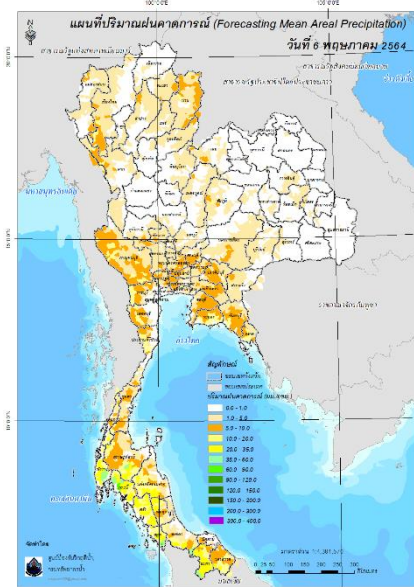
โดยศักยภาพในการรองรับน้ำฝนของพื้นที่จังหวัดกาญจนบุรี นครนายก นครราชสีมา ปราจีนบุรี สระแก้ว จันทบุรี และนครศรีธรรมราช สามารถรองรับปริมาณฝนได้น้อยกว่า 100 มม./6ชม

FFG หมายถึง ค่าความสามารถในการรองรับปริมาณฝนของพื้นที่นั้นๆ ก่อนที่จะเกิดสภาวะน้ำล้นตลิ่งที่จุดออกของปลายพื้นที่ โดยค่า FFG 06-hr หมายถึง ปริมาณฝนที่จะส่งผลให้เกิดสภาวะน้ำล้นตลิ่งที่ปลายลุ่มน้ำในอีก 6 ชั่วโมงข้างหน้า (มม./6ชม.)

5) ปริมาณฝนคาดการณ์ล่วงหน้า

ปริมาณฝนคาดการณ์ในวันที่ 6 พฤษภาคม 2564 เวลา 21.00 น. บริเวณภาคเหนือบางส่วน ภาคตะวันออกเฉียงเหนือบางส่วน ภาคตะวันออก ภาคกลาง ภาคตะวันตก และภาคใต้บางส่วน จะมีปริมาณฝนสะสม 6 ชั่วโมงข้างหน้า 5 - 10 มม. ส่วนบริเวณจังหวัดสุราษฎร์ธานี พังงา สงขลา และยะลา จะมีปริมาณฝนสะสม 6 ชั่วโมงข้างหน้า 35 - 60 มม. และบริเวณจังหวัดกระบี่ และสตูล จะมีปริมาณฝนสะสม 6 ชั่วโมงข้างหน้า 60 - 90 มม.

ปริมาณฝนคาดการณ์ในวันที่ 7 พฤษภาคม 2564 เวลา 15.00 น. บริเวณภาคเหนือ ภาคตะวันออกเฉียงเหนือบางส่วน ภาคตะวันออก ภาคกลาง ภาคตะวันตก และภาคใต้บางส่วน จะมีปริมาณฝนสะสม 24 ชั่วโมงข้างหน้า 5 - 10 มม. ส่วนบริเวณจังหวัดสุราษฎร์ธานี พังงา นครศรีธรรมราช พัทลุง สงขลา และยะลา มีปริมาณฝนสะสม 24 ชั่วโมงข้างหน้า 35 - 60 มม. และบริเวณจังหวัดกระบี่ และสตูล มีปริมาณฝนสะสม 24 ชั่วโมงข้างหน้า 60 - 90 มม.



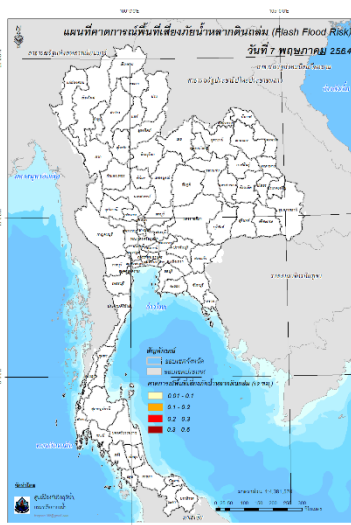
ปริมาณฝนคาดการณ์ในวันที่ 6 พฤษภาคม 2564

ปริมาณฝนคาดการณ์ในวันที่ 7 พฤษภาคม 2564

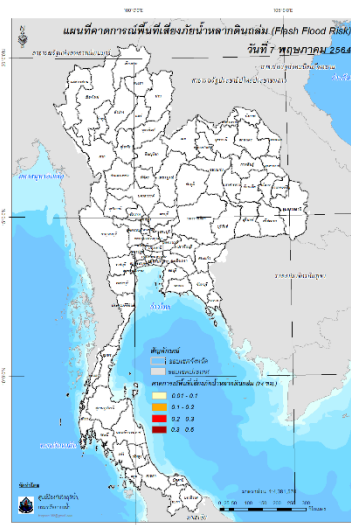
6) ความเสี่ยงจากน้ำท่วม

- การคาดการณ์พื้นที่เสี่ยงภัยน้ำหลากดินถล่มจากข้อมูล MRCFFGS วันที่ 6 พฤษภาคม 2564 ในอีก 12 ชม. 24 ชม. และ 36 ชม. ไม่พบพื้นที่เสี่ยง

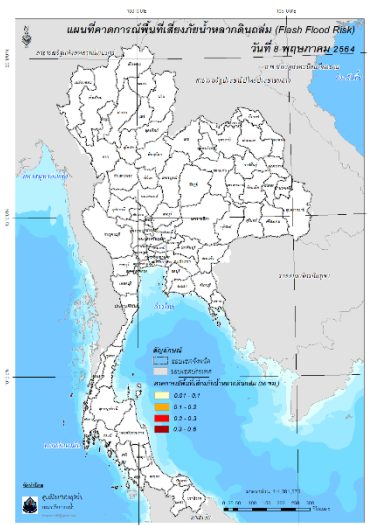
แผนที่แสดงการคาดการณ์พื้นที่เสี่ยงภัยน้ำหลากดินถล่ม วันที่ 6 พฤษภาคม 2564



วันที่ 7 พ.ค. 64 (03:00 น.)



วันที่ 7 พ.ค. 64 (15:00 น.)



วันที่ 8 พ.ค. 64 (03:00 น.)

คำแนะนำ: ข้อมูลดังกล่าวเป็นการคาดการณ์พื้นที่เสี่ยงภัยน้ำหลาก โดยอาศัยข้อมูลปริมาณฝนจากดาวเทียม ดังนั้นรายงานฉบับนี้ควรใช้งานควบคู่ไปกับการตรวจวัดปริมาณฝนจริงภาคสนาม และข้อมูลจากเรดาร์ เพื่อประกอบการตัดสินใจ

ปริมาณฝนสะสมปี

พ.ศ. ๒๕๖๑ และ ๒๕๖๒

เทียบค่าเฉลี่ย ๓๐ ปี



วันที่ 5 พฤษภาคม 2564

ฝน30ปี = 206.75 มม. (สะสมทั้งปี = 1,587.50 มม.)

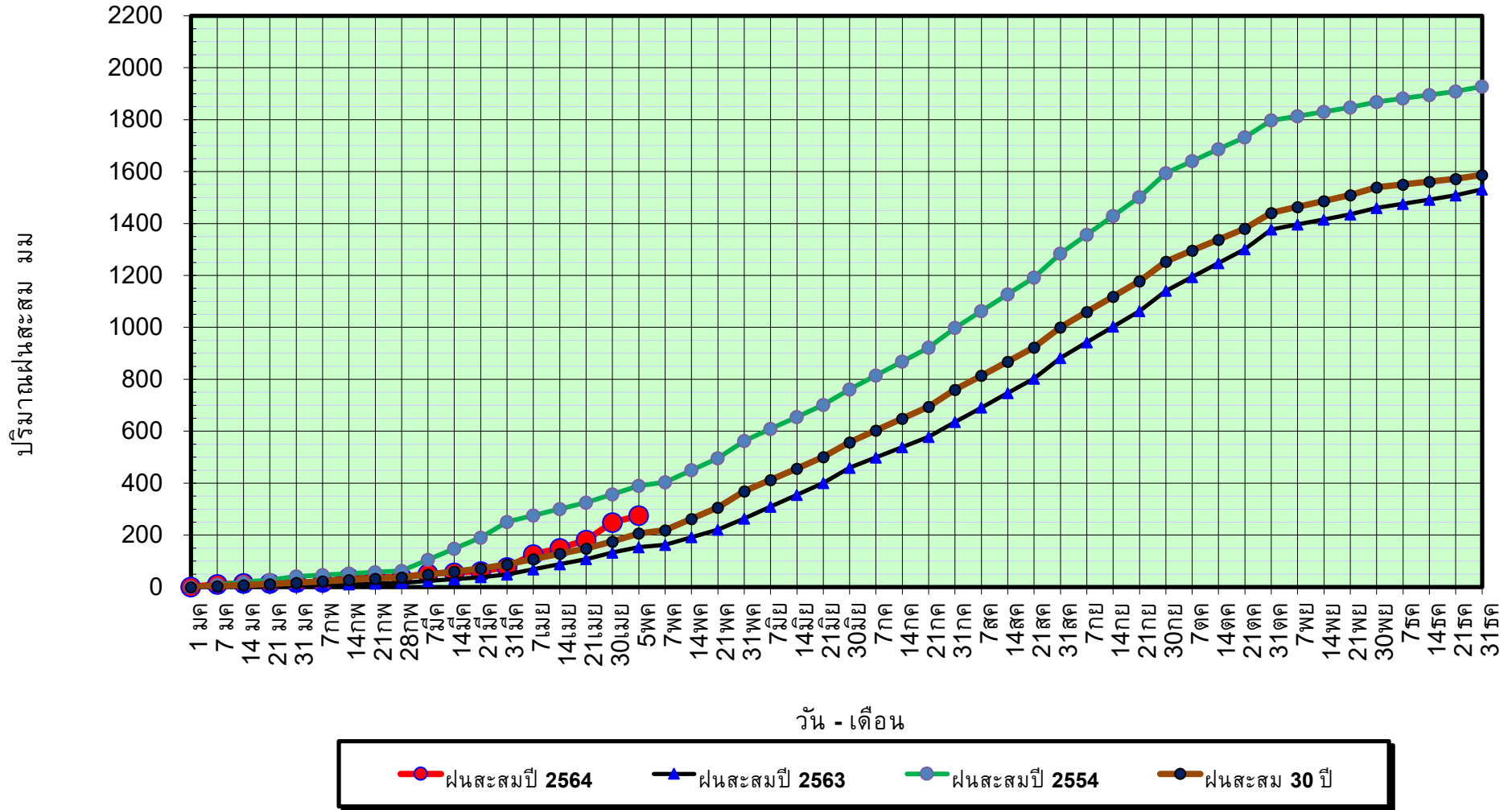
ปี63 = 153.81 มม. (สะสมทั้งปี = 1,530.99 มม.)

ปี64 = 275.55 มม.

เปรียบเทียบกับ ปี 63 มีค่ามากกว่า 121.74 มม.

เปรียบเทียบกับฝนเฉลี่ย 30 ปี มีค่ามากกว่า 68.81 มม.

ปริมาณฝนสะสมปี **2554-2563-2564** เทียบกับค่าเฉลี่ย **30 ปี**



ข้อมูลจากกรมอุตุนิยมวิทยาจำนวน 128
สถานีข้อมูลปริมาณฝนสะสมถึง วันที่
5 พฤษภาคม 2564



ศูนย์เมขลา



ศูนย์ป้องกันวิกฤติน้ำ กรมทรัพยากรน้ำ

วันที่ 5 พฤษภาคม 2564

ฝน30ปี = 206.75 มม. (สะสมทั้งปี = 1,587.50 มม.)

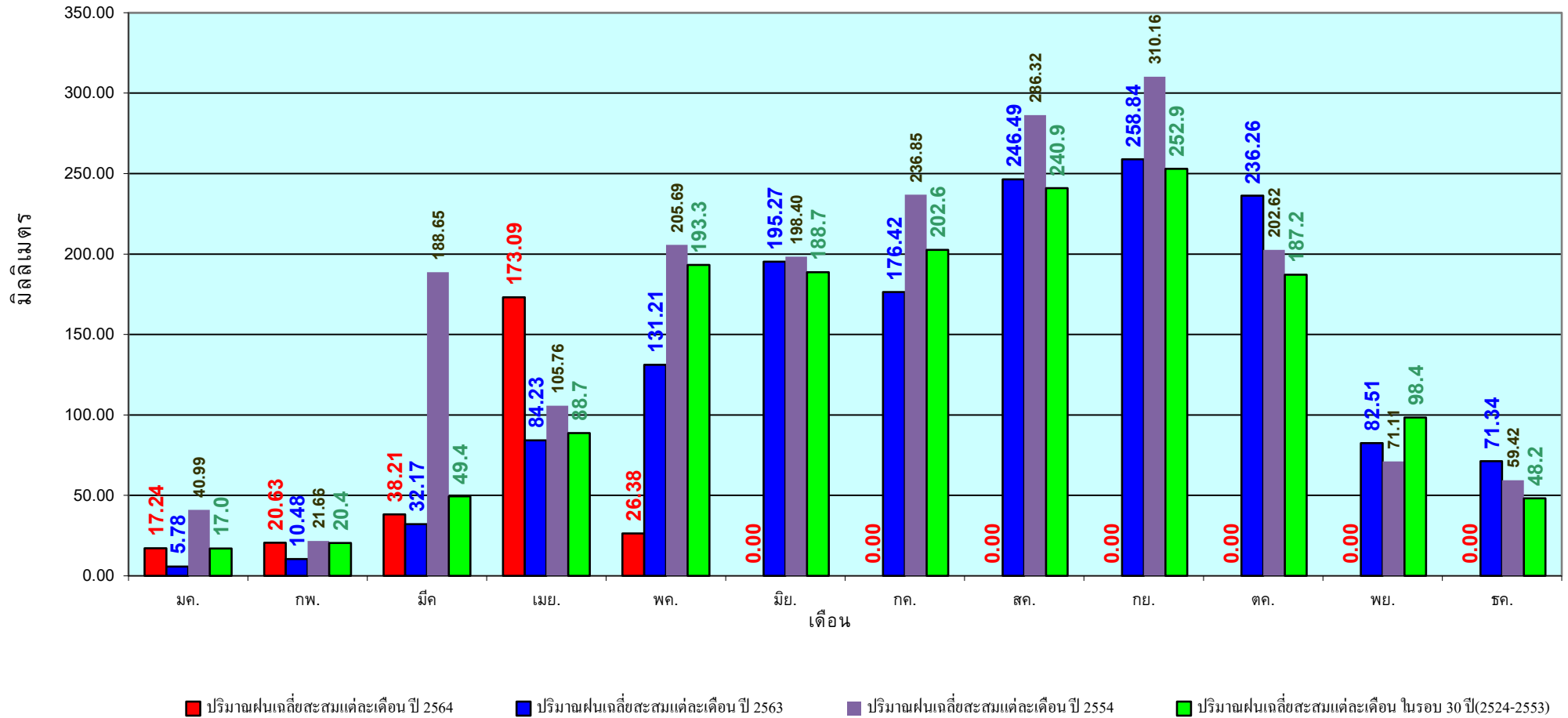
ปี63 = 153.81 มม. (สะสมทั้งปี = 1,530.99 มม.)

ปี64 = 275.55 มม.

เปรียบเทียบกับ ปี 63 มีค่ามากกว่า 121.74 มม.

เปรียบเทียบกับฝนเฉลี่ย 30 ปี มีค่ามากกว่า 68.81 มม.

ปริมาณฝนเฉลี่ยรายเดือนของประเทศ



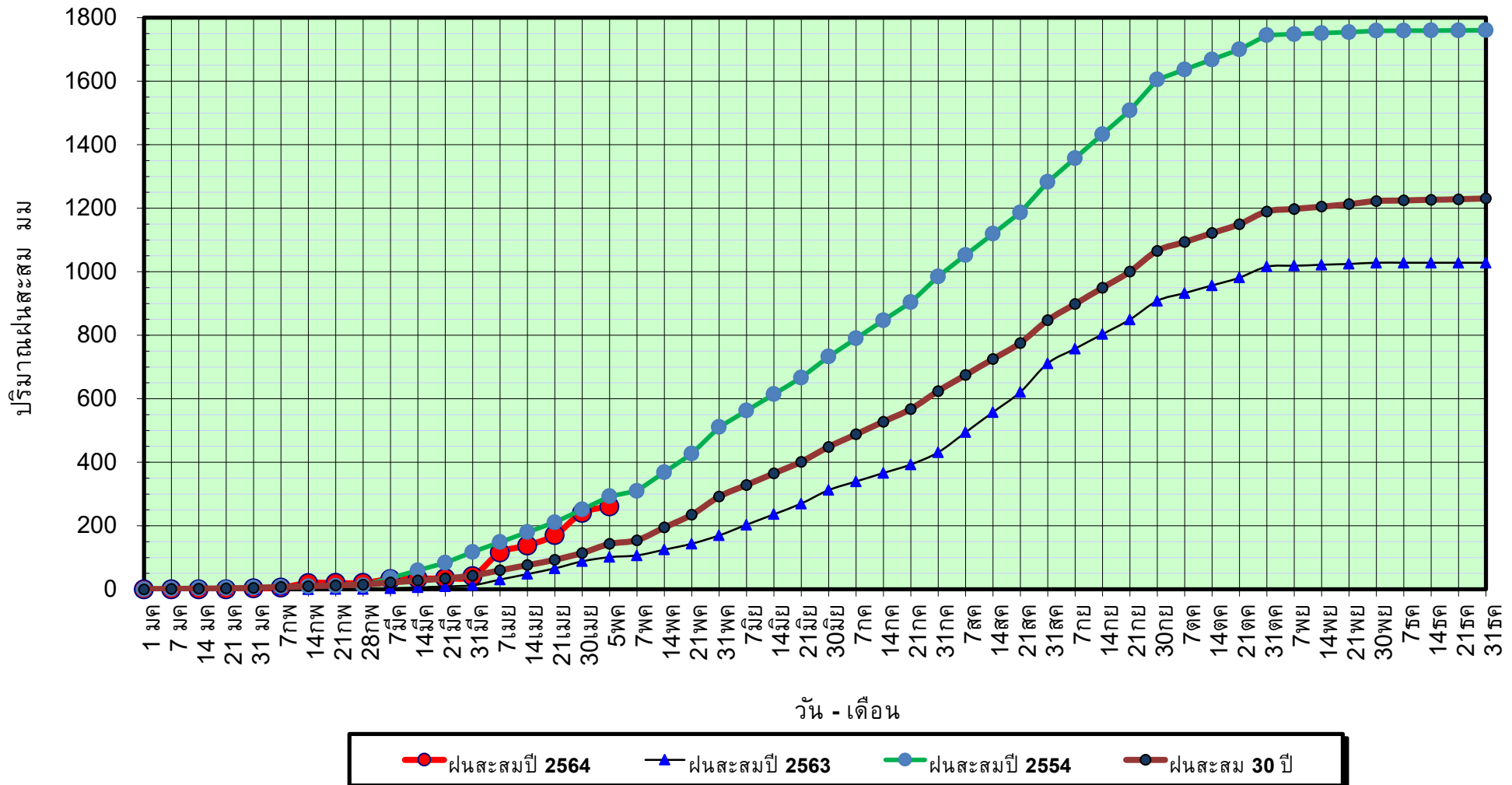
ข้อมูลจากกรมอุตุนิยมวิทยาจำนวน 128
 สถานีข้อมูลปริมาณฝนสะสมถึง วันที่
 5 พฤษภาคม 2564



ศูนย์ป้องกันวิกฤติน้ำ กรมทรัพยากรน้ำ

วันที่ 5 พฤษภาคม 2564
 ฝน30ปี = 143.08 มม. (สะสมทั้งปี = 1,230.90 มม.)
 ปี63 = 101.35 มม. (สะสมทั้งปี = 1,028.34 มม.)
 ปี64 = 260.72 มม.
 เปรียบเทียบกับ ปี 63 มีค่ามากกว่า 159.38 มม.
 เปรียบเทียบกับฝนเฉลี่ย 30 ปี มีค่ามากกว่า 117.65 มม.

ปริมาณฝนสะสมภาคเหนือ



ข้อมูลจากกรมอุตุนิยมวิทยาจำนวน 33
 สถานีข้อมูลปริมาณฝนสะสมถึง วันที่
 5 พฤษภาคม 2564

วันที่ 5 พฤษภาคม 2564

ฝน30ปี = 143.08 มม. (สะสมทั้งปี = 1,230.90 มม.)

ปี63 = 101.35 มม. (สะสมทั้งปี = 1,028.34 มม.)

ปี64 = 260.72 มม.

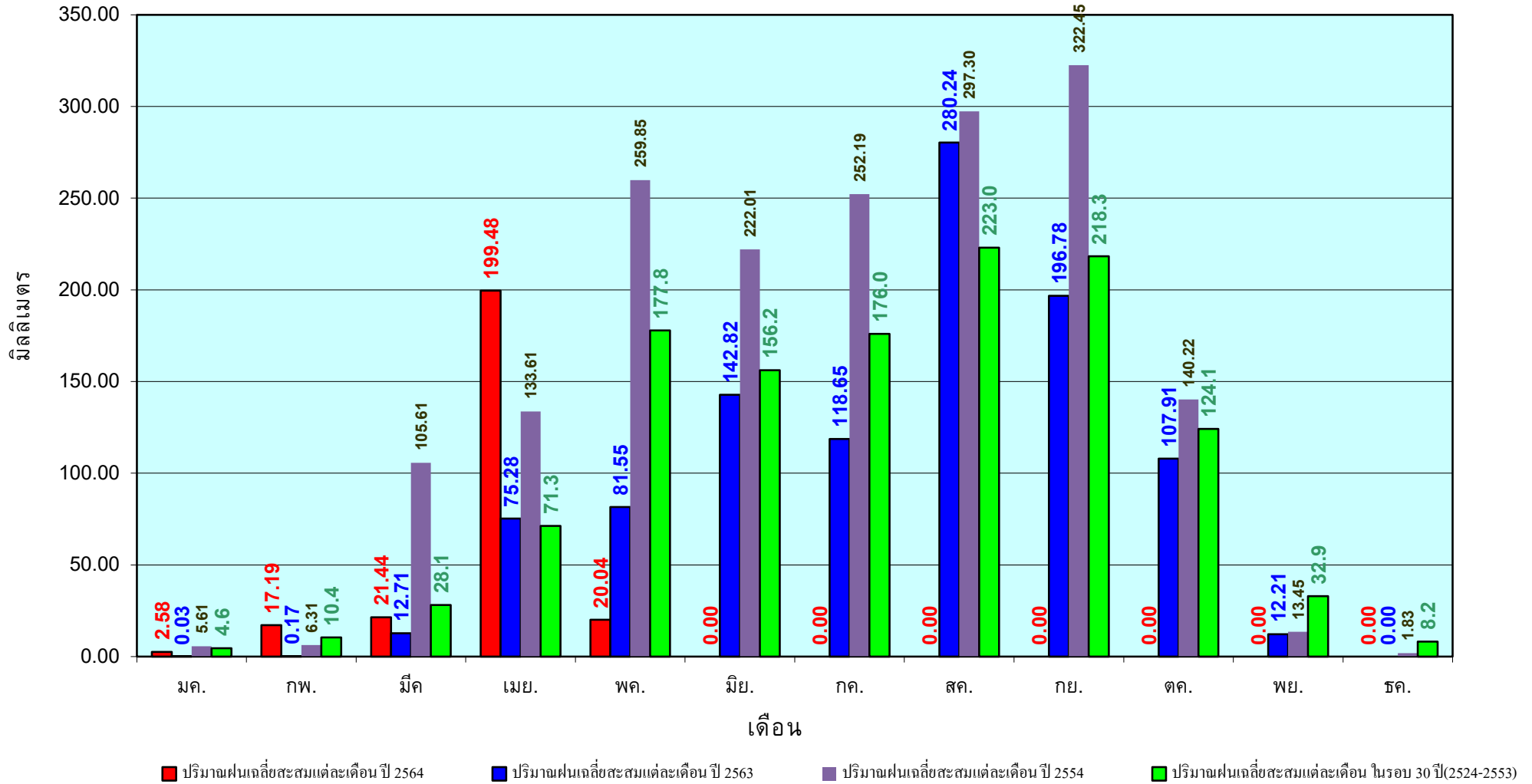
เปรียบเทียบกับ ปี 63

มีค่ามากกว่า 159.38 มม.

เปรียบเทียบกับฝนเฉลี่ย 30 ปี

มีค่ามากกว่า 117.65 มม.

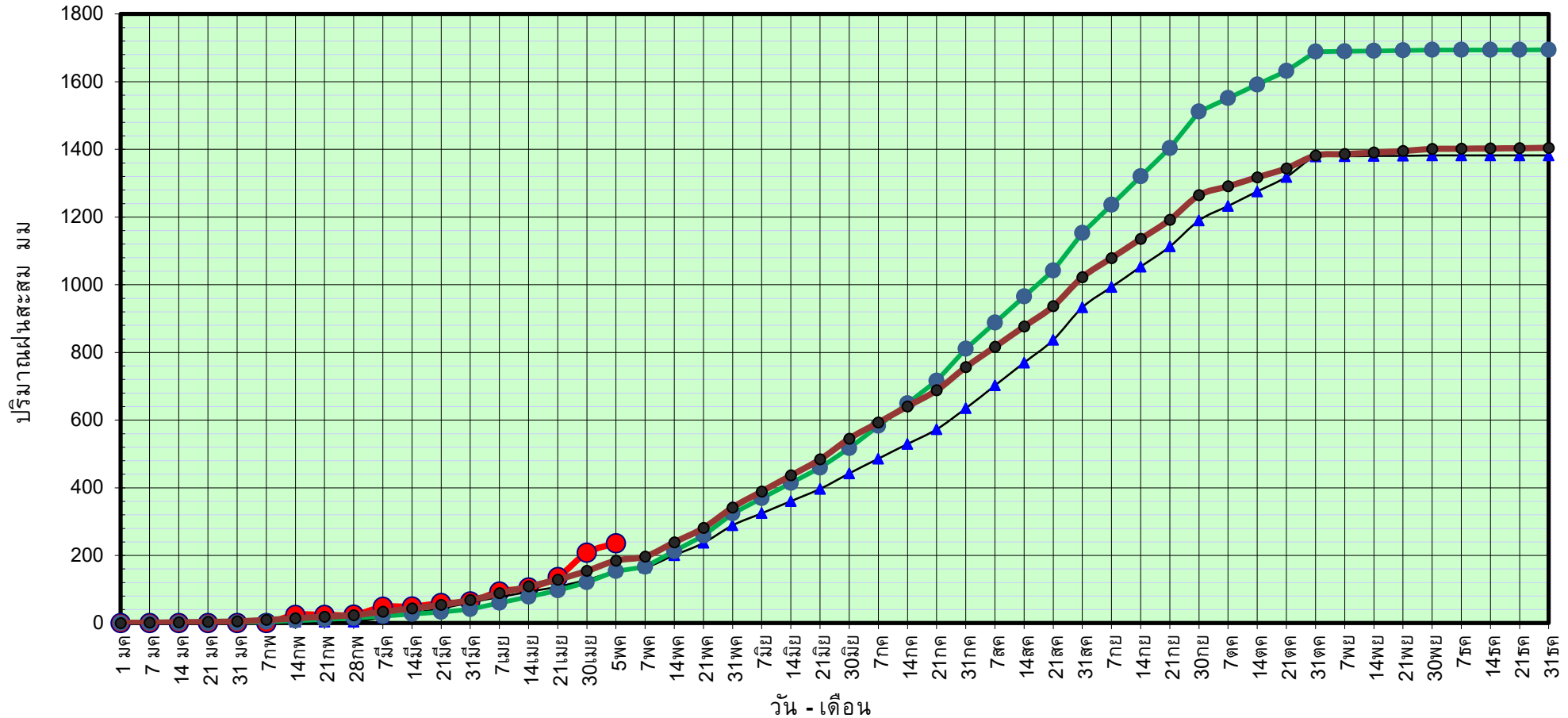
ปริมาณฝนเฉลี่ยสะสมรายเดือน ภาคเหนือ



ข้อมูลจากกรมอุตุนิยมวิทยาจำนวน33
สถานีข้อมูลปริมาณฝนสะสมถึง วันที่
5 พฤษภาคม 2564

วันที่ 5 พฤษภาคม 2564
 ฝน30ปี = 184.48 มม. (สะสมทั้งปี = 1,404.50 มม.)
 ปี63 = 153.63 มม. (สะสมทั้งปี = 1,381.81 มม.)
 ปี64 = 235.57 มม.
 เปรียบเทียบกับ ปี 63 มีค่ามากกว่า 81.95 มม.
 เปรียบเทียบกับฝนเฉลี่ย 30 ปี มีค่ามากกว่า 51.09 มม.

ปริมาณฝนสะสมภาคตะวันออกเฉียงเหนือ



● ฝนสะสมปี 2564
 ▲ ฝนสะสมปี 2563
 ● ฝนสะสมปี 2554
 ● ฝนสะสม 30 ปี

ข้อมูลจากกรมอุตุนิยมวิทยาจำนวน 31
 สถานีข้อมูลปริมาณฝนสะสมถึง วันที่
 5 พฤษภาคม 2564

วันที่ 5 พฤษภาคม 2564

ฝน30ปี = 184.48 มม. (สะสมทั้งปี = 1,404.50 มม.)

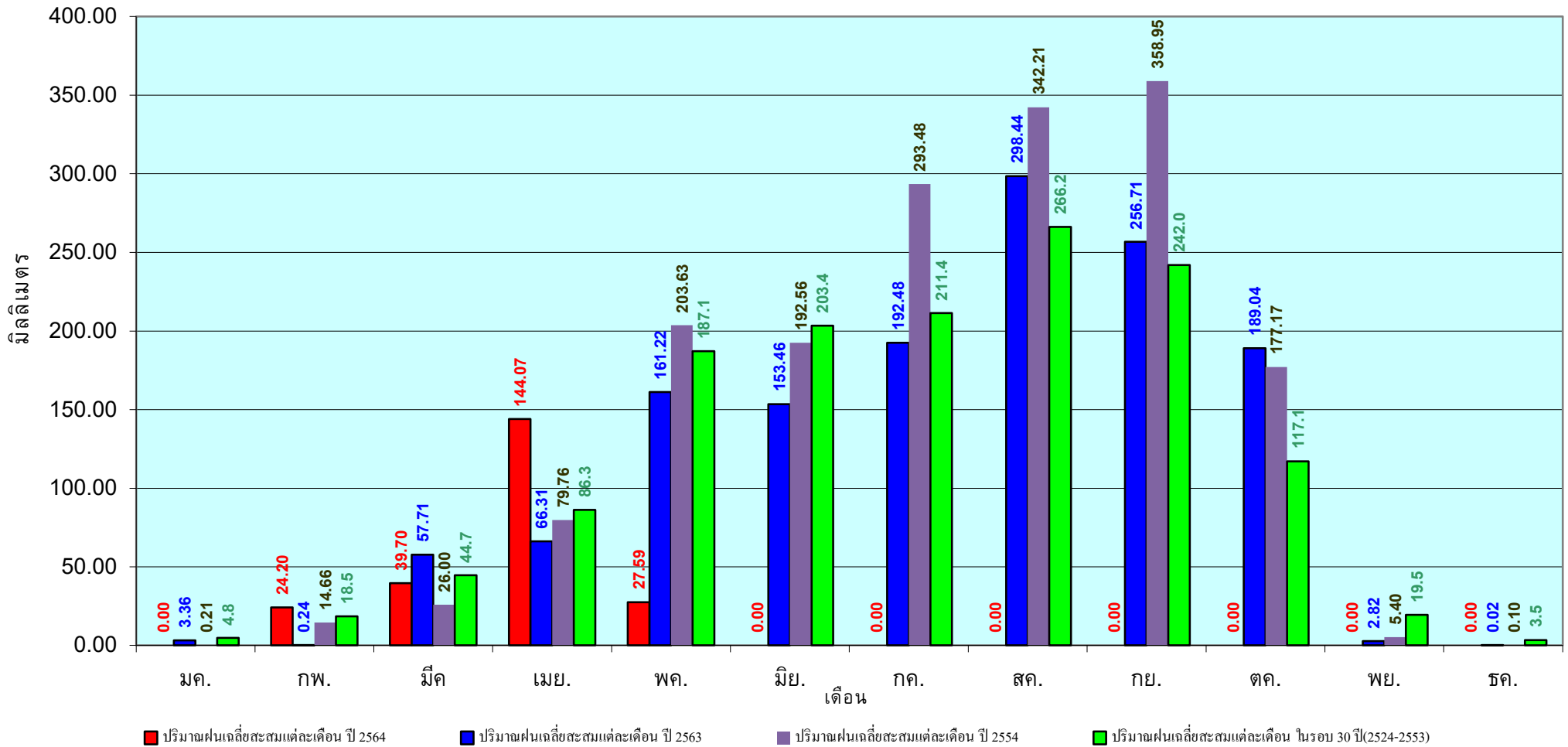
ปี63 = 153.63 มม. (สะสมทั้งปี = 1,381.81 มม.)

ปี64 = 235.57 มม.

เปรียบเทียบกับ ปี 63 มีค่ามากกว่า 81.95 มม.

เปรียบเทียบกับฝนเฉลี่ย 30 ปี มีค่ามากกว่า 51.09 มม.

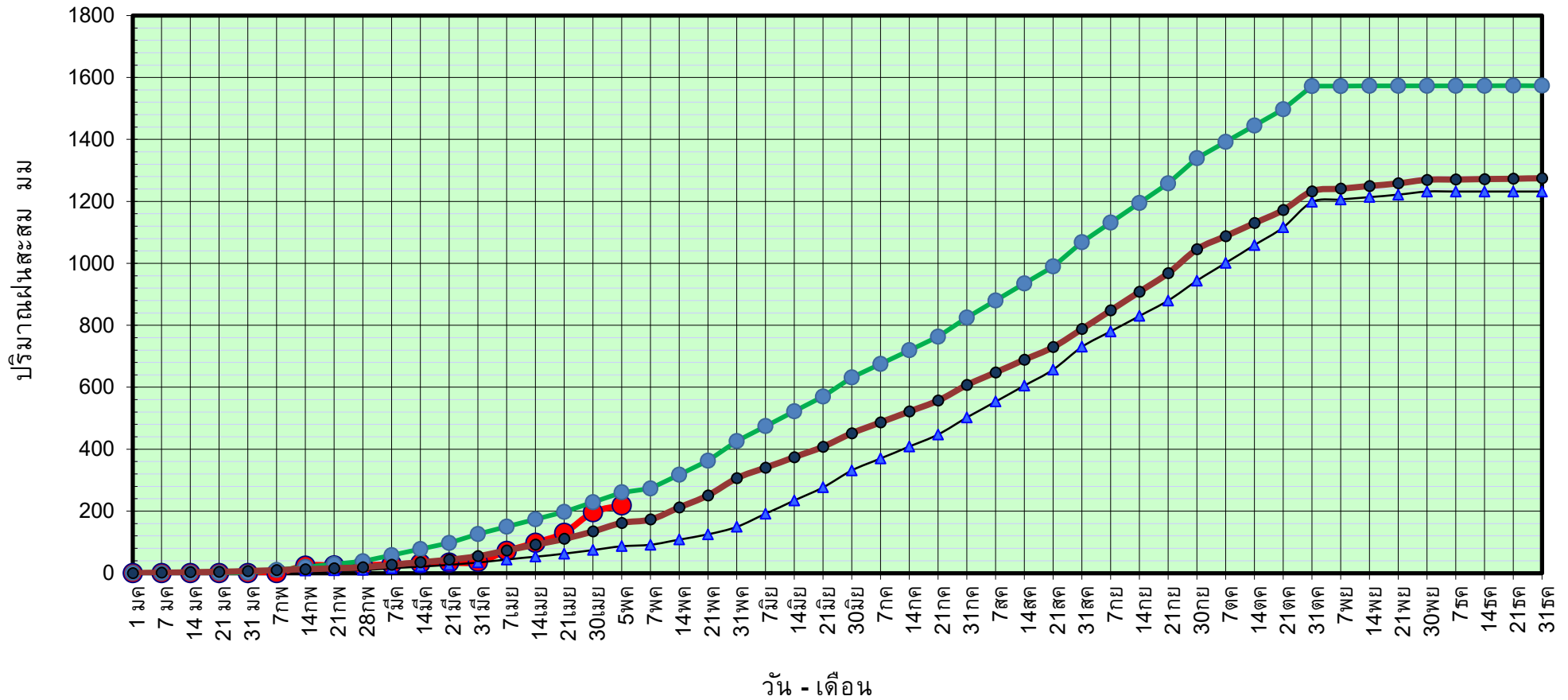
ปริมาณฝนเฉลี่ยสะสมรายเดือน ภาคตะวันออกเฉียงเหนือ



ข้อมูลจากกรมอุตุนิยมวิทยาจำนวน 31
สถานีข้อมูลปริมาณฝนสะสมถึง วันที่
5 พฤษภาคม 2564

วันที่ 5 พฤษภาคม 2564
 ฝน30ปี = 162.36 มม. (สะสมทั้งปี = 1,275.20 มม.)
 ปี63 = 86.92 มม. (สะสมทั้งปี = 1,232.06 มม.)
 ปี64 = 218.56 มม.
 เปรียบเทียบกับ ปี 63 มีค่ามากกว่า 131.64 มม.
 เปรียบเทียบกับฝนเฉลี่ย 30 ปี มีค่ามากกว่า 56.20 มม.

ปริมาณฝนสะสมภาคกลาง



● ฝนสะสมปี 2564
 ▲ ฝนสะสมปี 2563
 ● ฝนสะสมปี 2554
 ● ฝนสะสม 30 ปี

ข้อมูลจากกรมอุตุนิยมวิทยาจำนวน 14
 สถานีข้อมูลปริมาณฝนสะสมถึง วันที่
 5 พฤษภาคม 2564



ศูนย์เมขลา



ศูนย์ป้องกันวิกฤติน้ำ กรมทรัพยากรน้ำ

วันที่ 5 พฤษภาคม 2564

ฝน30ปี = 162.36 มม. (สะสมทั้งปี = 1,275.20 มม.)

ปี63 = 86.92 มม. (สะสมทั้งปี = 1,232.06 มม.)

ปี64 = 218.56 มม.

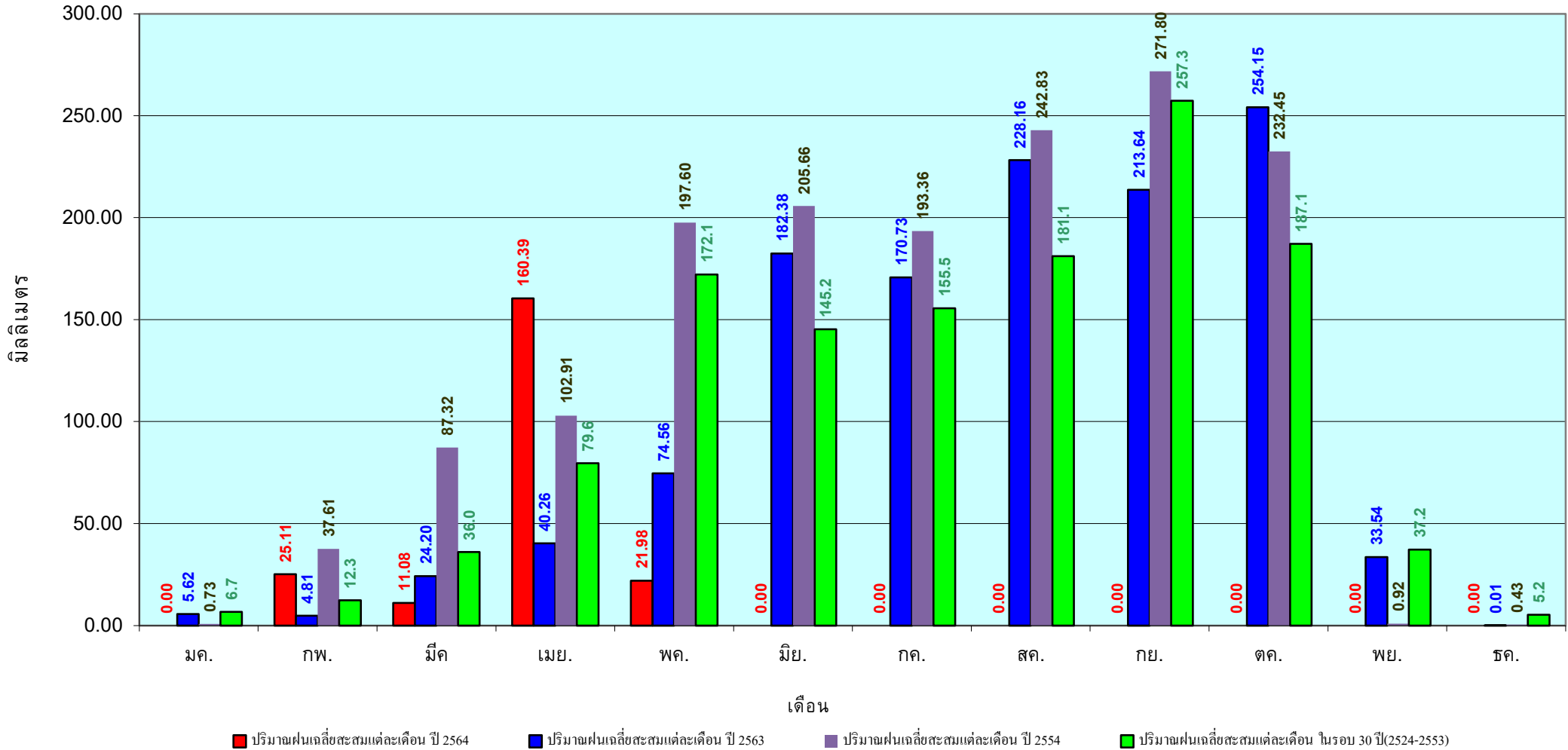
เปรียบเทียบกับ ปี 63

มีค่ามากกว่า 131.64 มม.

เปรียบเทียบกับฝนเฉลี่ย 30 ปี

มีค่ามากกว่า 56.20 มม.

ปริมาณฝนเฉลี่ยสะสมรายเดือน ภาคกลาง



ข้อมูลจากกรมอุตุนิยมวิทยาจำนวน 14
สถานีข้อมูลปริมาณฝนสะสมถึง วันที่
5 พฤษภาคม 2564



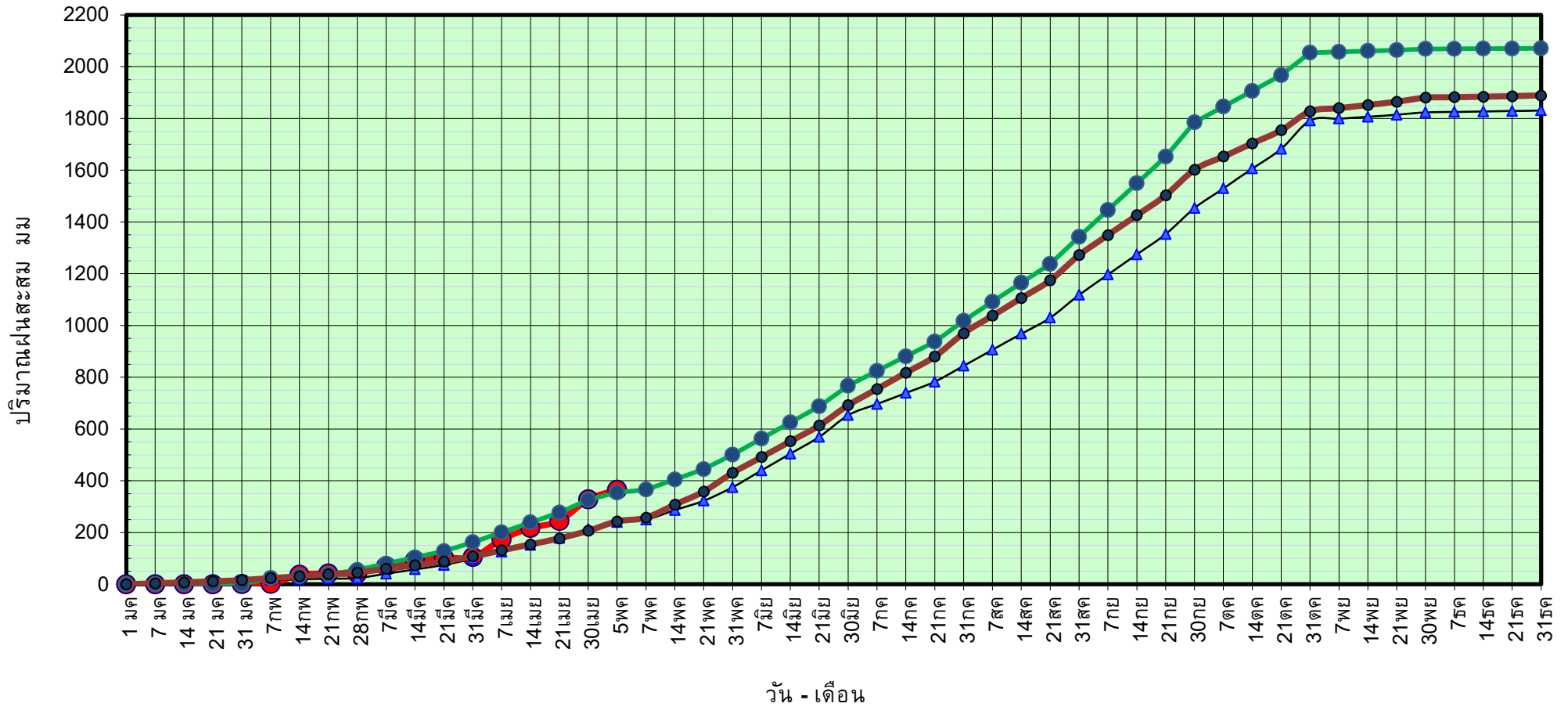
ศูนย์เมขลา



ศูนย์ป้องกันวิกฤติน้ำ กรมทรัพยากรน้ำ

วันที่ 5 พฤษภาคม 2564
 ฝน30ปี = 243.00 มม. (สะสมทั้งปี = 1,888.80 มม.)
 ปี63 = 239.60 มม. (สะสมทั้งปี = 1,831.26 มม.)
 ปี64 = 364.51 มม.
 เปรียบเทียบกับ ปี 63 มีค่ามากกว่า 124.91 มม.
 เปรียบเทียบกับฝนเฉลี่ย 30 ปี มีค่ามากกว่า 121.51 มม.

ปริมาณฝนสะสมภาคตะวันออก



● ฝนสะสมปี 2564
 ▲ ฝนสะสมปี 2563
 ● ฝนสะสมปี 2554
 ● ฝนสะสม 30 ปี

ข้อมูลจากกรมอุตุนิยมวิทยาจำนวน 16 สถานีข้อมูลปริมาณฝนสะสมถึง วันที่ 5 พฤษภาคม 2564



ศูนย์เมขลา



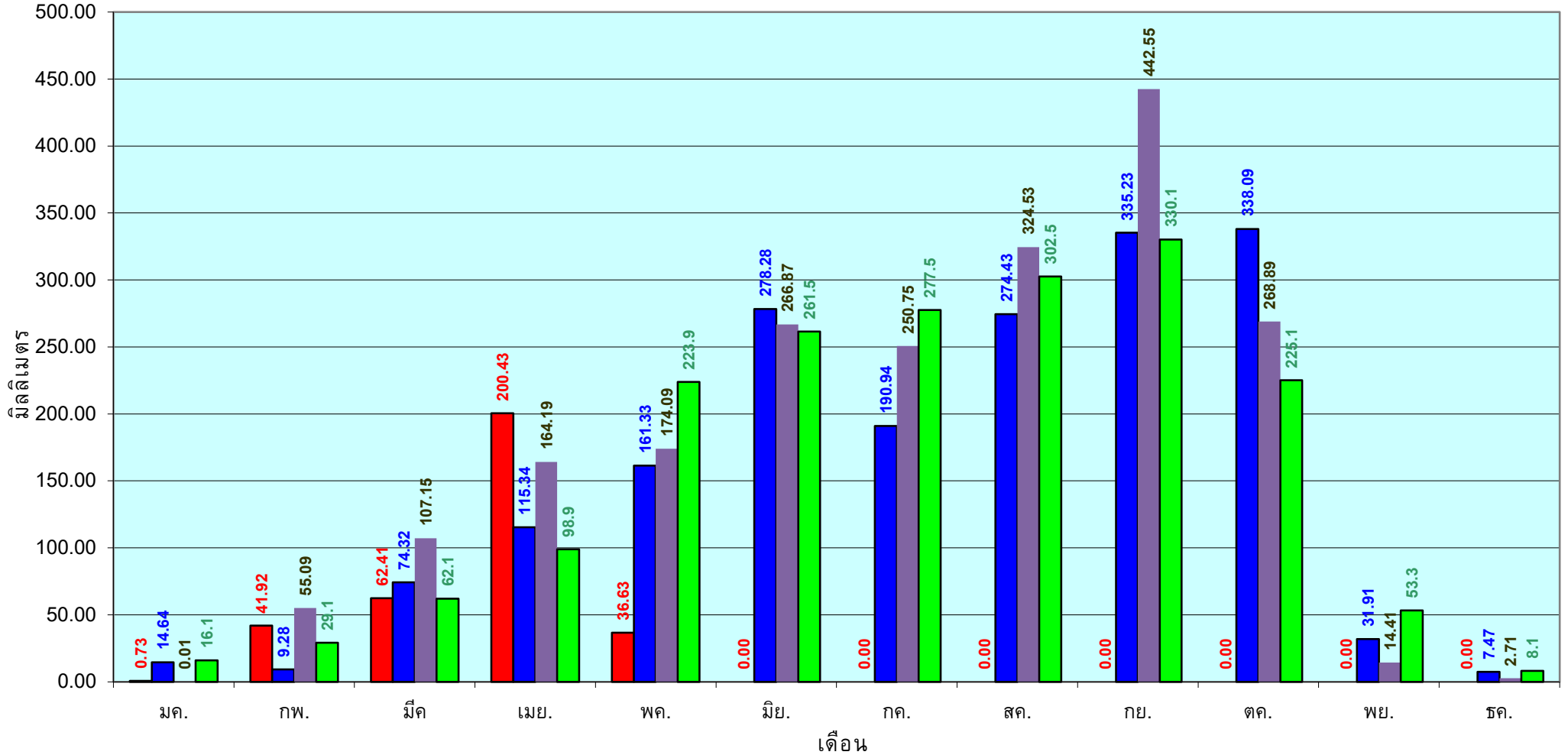
ศูนย์ป้องกันวิกฤติน้ำ กรมทรัพยากรน้ำ

วันที่ 5 พฤษภาคม 2564

ฝน30ปี = 243.00 มม. (สะสมทั้งปี = 1,888.80 มม.)
 ปี63 = 239.60 มม. (สะสมทั้งปี = 1,831.26 มม.)
 ปี64 = 364.51 มม.

เปรียบเทียบกับ ปี 63 มีค่ามากกว่า 124.91 มม.
 เปรียบเทียบกับฝนเฉลี่ย 30 ปี มีค่ามากกว่า 121.51 มม.

ปริมาณฝนเฉลี่ยสะสมรายเดือน ภาคตะวันออก

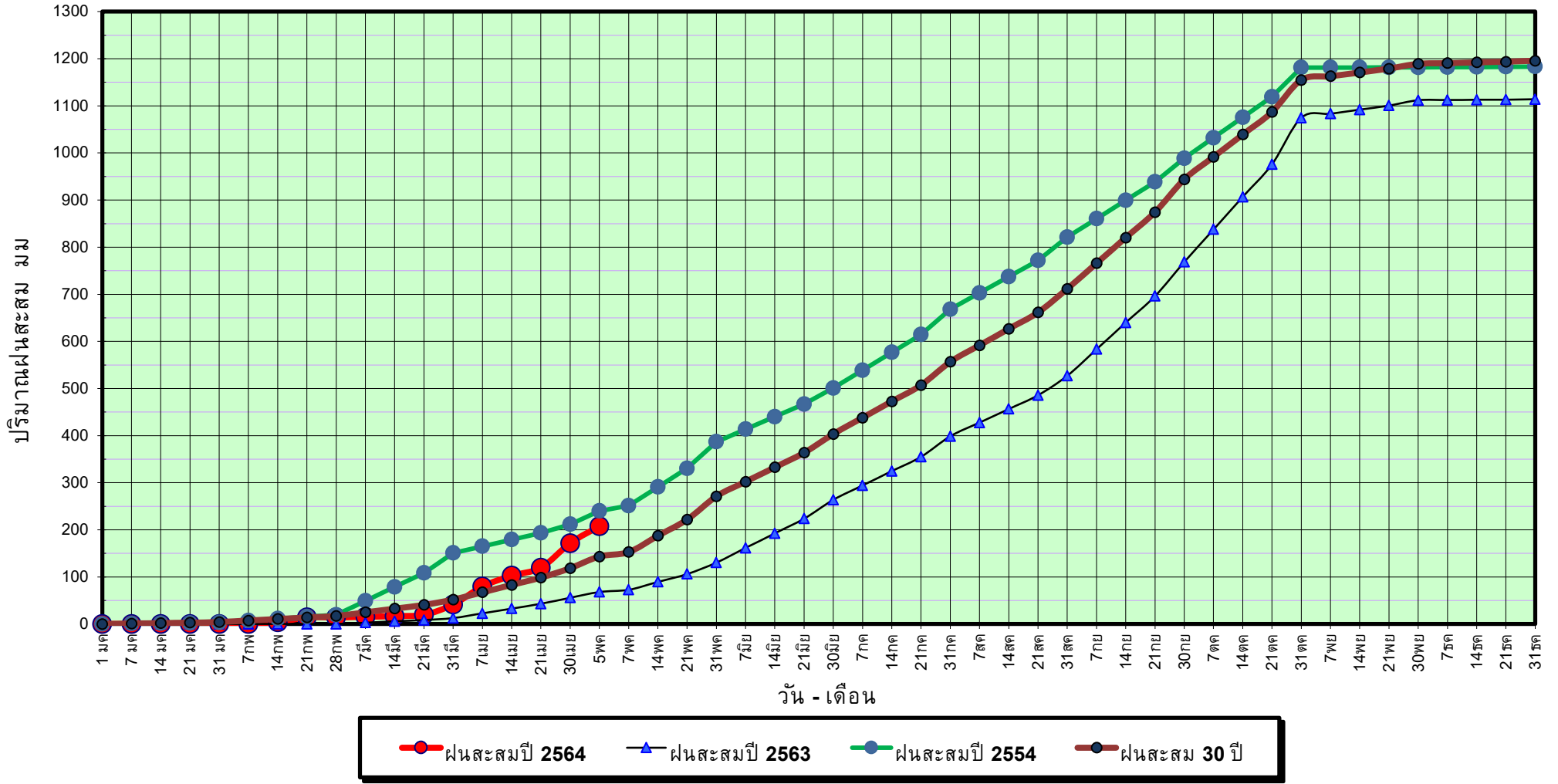


■ ปริมาณฝนเฉลี่ยสะสมแต่ละเดือน ปี 2564 ■ ปริมาณฝนเฉลี่ยสะสมแต่ละเดือน ปี 2563 ■ ปริมาณฝนเฉลี่ยสะสมแต่ละเดือน ปี 2554 ■ ปริมาณฝนเฉลี่ยสะสมแต่ละเดือน ในรอบ 30 ปี(2524-2553)

ข้อมูลจากกรมอุตุนิยมวิทยาจำนวน 16
 สถานีข้อมูลปริมาณฝนสะสมถึง วันที่
 5 พฤษภาคม 2564

วันที่ 5 พฤษภาคม 2564
 ฝน30ปี = 143.03 มม. (สะสมทั้งปี = 1,195.72 มม.)
 ปี63 = 67.87 มม. (สะสมทั้งปี = 1,113.80 มม.)
 ปี64 = 207.46 มม.
 เปรียบเทียบกับ ปี 63 มีค่ามากกว่า 139.59 มม.
 เปรียบเทียบกับฝนเฉลี่ย 30 ปี มีค่ามากกว่า 64.43 มม.

ปริมาณฝนสะสมภาคตะวันตก



ข้อมูลจากกรมอุตุนิยมวิทยาจำนวน 5
 สถานีข้อมูลปริมาณฝนสะสมถึง วันที่
 5 พฤษภาคม 2564



ศูนย์เมขลา



ศูนย์ป้องกันวิกฤติน้ำ กรมทรัพยากรน้ำ

วันที่ 5 พฤษภาคม 2564

ฝน30ปี = 143.03 มม. (สะสมทั้งปี = 1,195.72 มม.)

ปี63 = 67.87 มม. (สะสมทั้งปี = 1,113.80 มม.)

ปี64 = 207.46 มม.

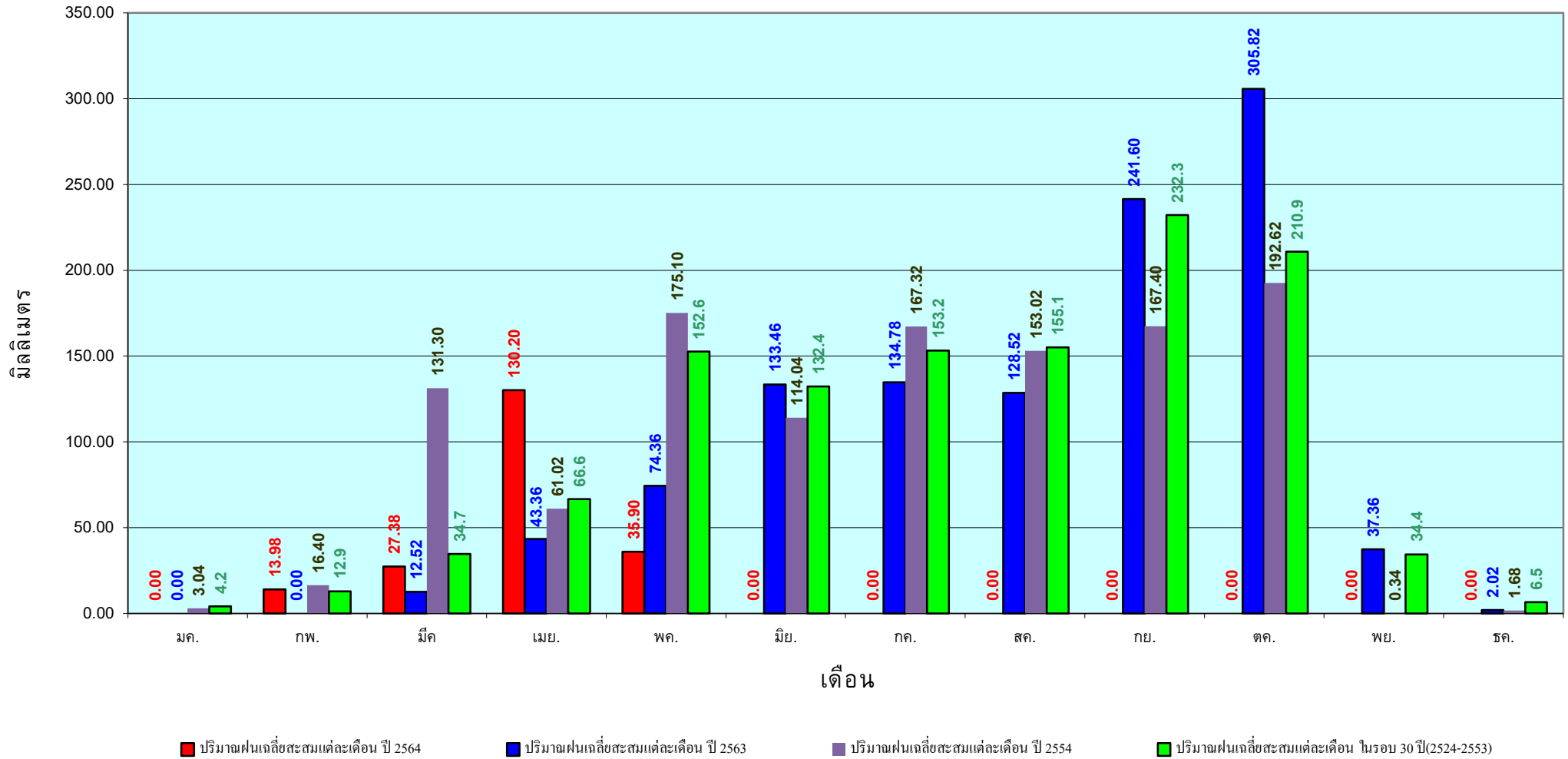
เปรียบเทียบกับ ปี 63

มีค่ามากกว่า 139.59 มม.

เปรียบเทียบกับฝนเฉลี่ย 30 ปี

มีค่ามากกว่า 64.43 มม.

ปริมาณฝนเฉลี่ยสะสมรายเดือน ภาคตะวันตก



ข้อมูลจากกรมอุตุนิยมวิทยาจำนวน 5
สถานีข้อมูลปริมาณฝนสะสมถึง วันที่
5 พฤษภาคม 2564

วันที่ 5 พฤษภาคม 2564

ฝน30ปี = 346.14 มม. (สะสมทั้งปี = 2,271.55 มม.)

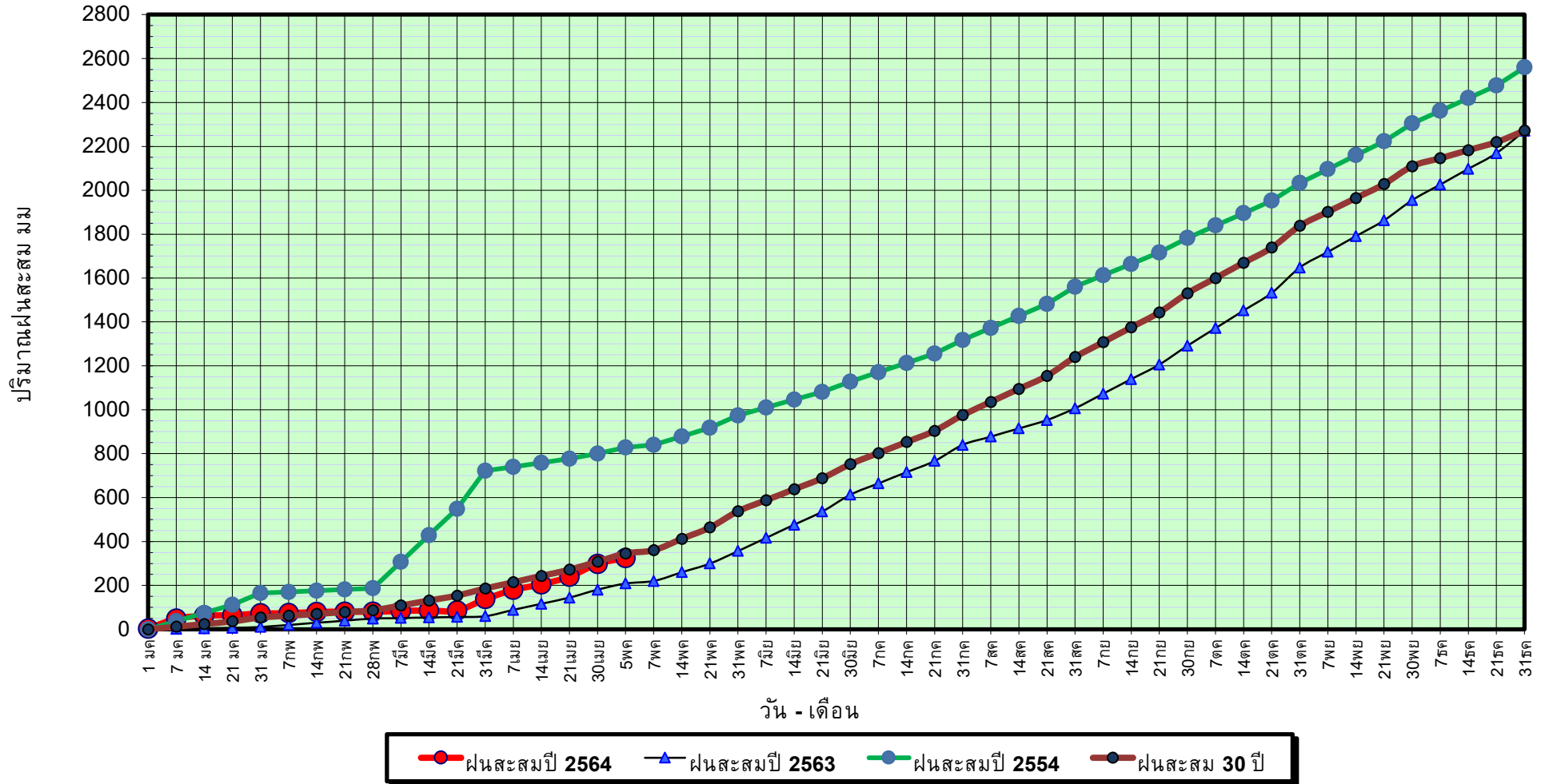
ปี63 = 209.36 มม. (สะสมทั้งปี = 2,267.57 มม.)

ปี64 = 325.35 มม.

เปรียบเทียบกับ ปี 63 **มีค่ามากกว่า** 116.00 มม.

เปรียบเทียบกับฝนเฉลี่ย 30 ปี **มีค่าน้อยกว่า** -20.78 มม.

ปริมาณฝนสะสมภาคใต้



ข้อมูลจากกรมอุตุนิยมวิทยาจำนวน 29
สถานีข้อมูลปริมาณฝนสะสมถึง วันที่
5 พฤษภาคม 2564

วันที่ 5 พฤษภาคม 2564

ฝน30ปี = 346.14 มม. (สะสมทั้งปี = 2,271.55 มม.)

ปี63 = 209.36 มม. (สะสมทั้งปี = 2,267.57 มม.)

ปี64 = 325.35 มม.

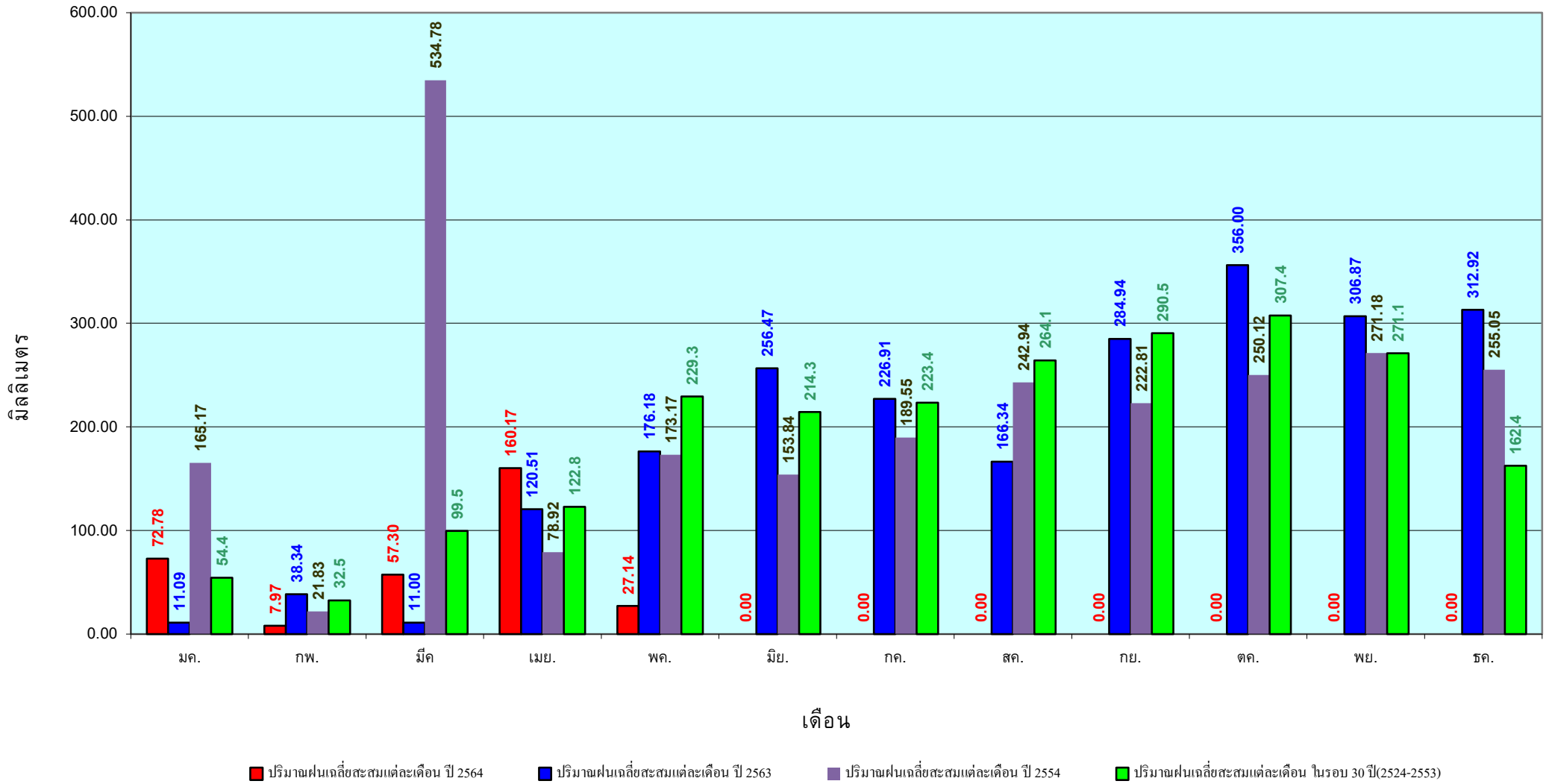
เปรียบเทียบกับ ปี 63

มีค่ามากกว่า 116.00 มม.

เปรียบเทียบกับฝนเฉลี่ย 30 ปี

มีค่าน้อยกว่า -20.78 มม.

ปริมาณฝนเฉลี่ยสะสมรายเดือน ภาคใต้



ข้อมูลจากกรมอุตุนิยมวิทยาจำนวน 29
สถานีข้อมูลปริมาณฝนสะสมถึง วันที่
5 พฤษภาคม 2564



ศูนย์เมขลา



ศูนย์ป้องกันวิฤตดินน้ำ กรมทรัพยากรน้ำ

รายงานสถานการณ์น้ำ
รายลุ่มน้ำ



รายงานสถานการณ์น้ำลุ่มน้ำยมและน่าน

วันที่ 6 พฤษภาคม 2564

1) สภาพภูมิอากาศ

ลักษณะอากาศทั่วไป (ที่มา: กรมอุตุนิยมวิทยา)

พยากรณ์อากาศ 24 ชั่วโมงข้างหน้า บริเวณความกดอากาศสูงจากประเทศจีนได้แผ่ลงมาปกคลุมภาคตะวันออกเฉียงเหนือของประเทศไทยและทะเลจีนใต้แล้ว ส่งผลทำให้มีลมใต้และลมตะวันออกเฉียงใต้พัดนำความชื้นจากทะเลจีนใต้และอ่าวไทยเข้ามาปกคลุมบริเวณภาคเหนือตอนล่าง ภาคตะวันออกเฉียงเหนือ ภาคกลาง และภาคตะวันออก รวมทั้งกรุงเทพมหานครและปริมณฑล ประกอบกับมีคลื่นกระแสลมฝ่ายตะวันตกจะเคลื่อนจากประเทศเมียนมาเข้า

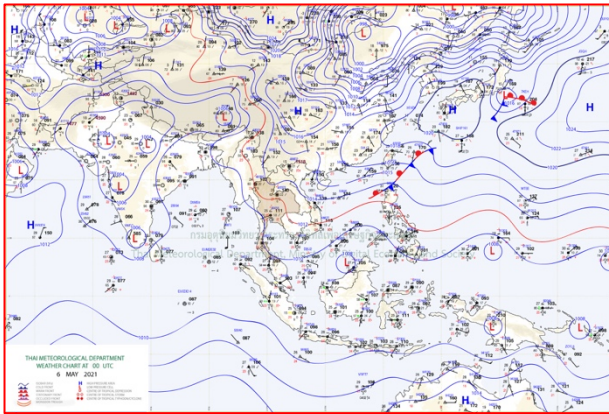
ปกคลุมภาคเหนือตอนบนของประเทศไทย ในขณะที่ประเทศไทยตอนบนมีอากาศร้อน ลักษณะเช่นนี้จะทำให้บริเวณดังกล่าวมีพายุฝนฟ้าคะนอง ลมกระโชกแรง และลูกเห็บตกบางพื้นที่ รวมถึงอาจมีฟ้าผ่า และมีฝนตกหนักเกิดขึ้นได้บางแห่ง ขอให้ประชาชนบริเวณประเทศไทยตอนบนระวังอันตรายจากพายุฝนฟ้าคะนองที่จะเกิดขึ้นไว้ด้วย โดยหลีกเลี่ยงการอยู่ในที่โล่งแจ้ง ใต้ต้นไม้ใหญ่ ป้ายโฆษณาและสิ่งปลูกสร้างที่ไม่แข็งแรง สำหรับเกษตรกรควรเตรียมการป้องกันและระวังความเสียหายที่จะเกิดต่อผลผลิตทางการเกษตรไว้ด้วย

สำหรับอ่าวไทย ภาคใต้ และทะเลอันดามันมีลมตะวันออกเฉียงใต้ และลมตะวันออกเฉียงพัดปกคลุม ทำให้ภาคใต้มีฝนฟ้าคะนอง และมีฝนตกหนักบางแห่ง

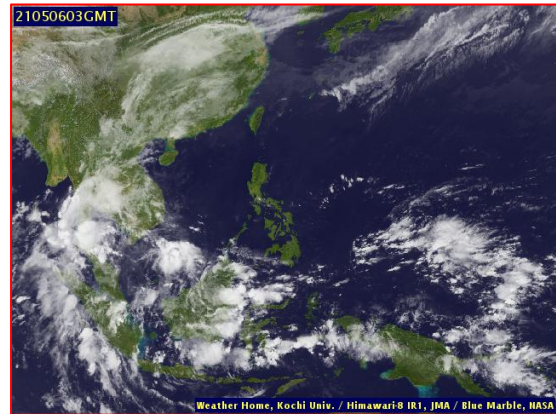
สภาพอากาศภาคเหนือ อากาศร้อนในตอนกลางวัน กับมีพายุฝนฟ้าคะนองร้อยละ 60 ของพื้นที่ โดยมีลมกระโชกแรง ลูกเห็บตก และมีฝนตกหนักบางแห่ง บริเวณจังหวัดแม่ฮ่องสอน เชียงใหม่ ลำพูน ลำปาง พิชัยโลก เชียงราย พะเยา น่าน อุตรดิตถ์ เพชรบูรณ์ และตาก อุณหภูมิต่ำสุด 22-25 องศาเซลเซียส อุณหภูมิสูงสุด 32-37 องศาเซลเซียส ลมตะวันออกเฉียงใต้ ความเร็ว 10-25 กม./ชม.

ผลคาดการณ์ปริมาณน้ำฝนล่วงหน้า 1-7 วัน ภาคเหนือ

ในช่วงวันที่ 5 - 7 พ.ค. 64 พายุฝนฟ้าคะนอง ร้อยละ 40-60 ของพื้นที่ กับมีลมกระโชกแรง ลูกเห็บตก และมีฝนตกหนักบางแห่ง อุณหภูมิต่ำสุด 21-24 องศาเซลเซียส อุณหภูมิสูงสุด 30-36 องศาเซลเซียส ลมตะวันออกเฉียงใต้ ความเร็ว 10-25 กม./ชม. ส่วนในช่วงวันที่ 8 - 11 พ.ค. 64 อากาศร้อนในตอนกลางวัน และมีอากาศร้อนจัดบางพื้นที่ โดยฝนฟ้าคะนอง ร้อยละ 10-20 ของพื้นที่ และมีลมกระโชกแรงบางแห่ง อุณหภูมิต่ำสุด 23-26 องศาเซลเซียส อุณหภูมิสูงสุด 35-40 องศาเซลเซียส ลมตะวันออกเฉียงใต้ ความเร็ว 10-20 กม./ชม.



แผนที่อากาศ วันที่ 6 พ.ค. 2564 เวลา 07.00 น.



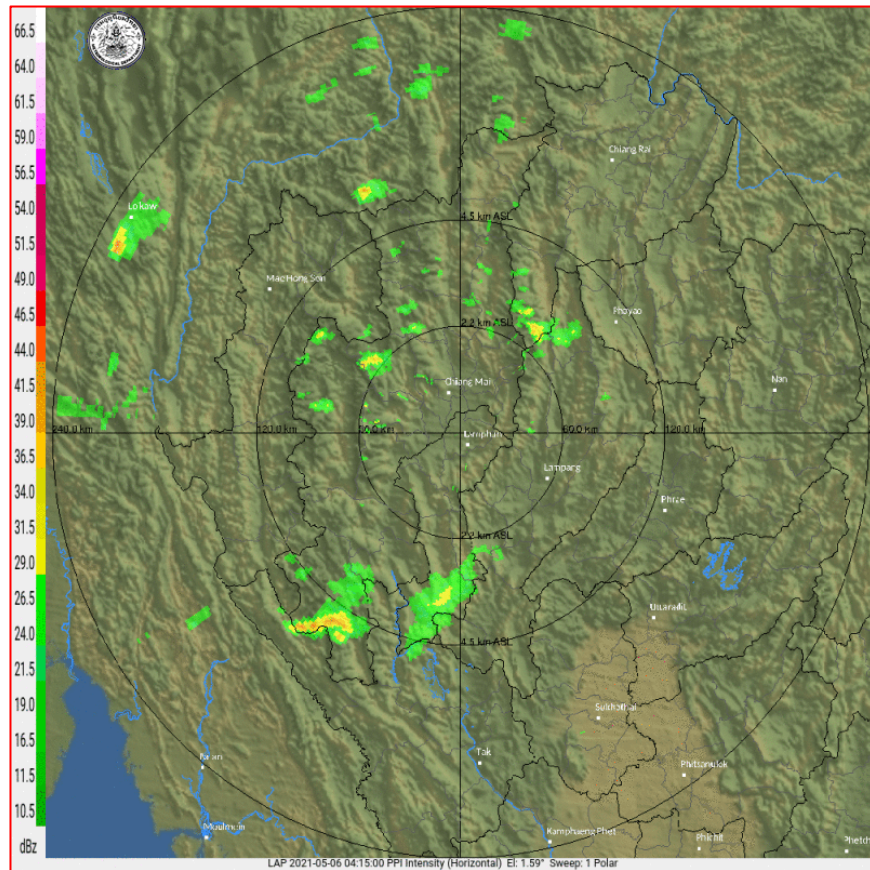
ภาพถ่ายจากดาวเทียม วันที่ 6 พ.ค. 2564

2) สถานการณ์ฝน

จากข้อมูลสถานการณ์ฝนในพื้นที่ลุ่มน้ำยมและน่านของวันที่ 5 พฤษภาคม 2564 จากกรมทรัพยากรน้ำ กรมอุตุนิยมวิทยา กรมชลประทาน และสถาบันสารสนเทศทรัพยากรน้ำ (องค์การมหาชน) พบว่ามีปริมาณฝนตกในพื้นที่ลุ่มน้ำยมและน่าน

ข้อมูลสถานการณ์ฝนในพื้นที่ลุ่มน้ำยมและน่าน ณ วันที่ 5 พฤษภาคม 2564 เวลา 07.00 น.

ลุ่มน้ำ	จังหวัด*	ปริมาณฝน 24 ชม.(มม.)
ยม	สุโขทัย	ไม่มีฝน
	แพร่	23
น่าน	พิจิตร (สภษ.)	ไม่มีฝน
	พิษณุโลก	4.2
	น่าน	ไม่มีฝน
	อุตรดิตถ์	ไม่มีฝน
หมายเหตุ “ - ” คือ ยังไม่ได้รับรายงาน, *จังหวัดมีพื้นที่ลุ่มน้ำมากกว่าร้อยละ 50 ขึ้นไป		

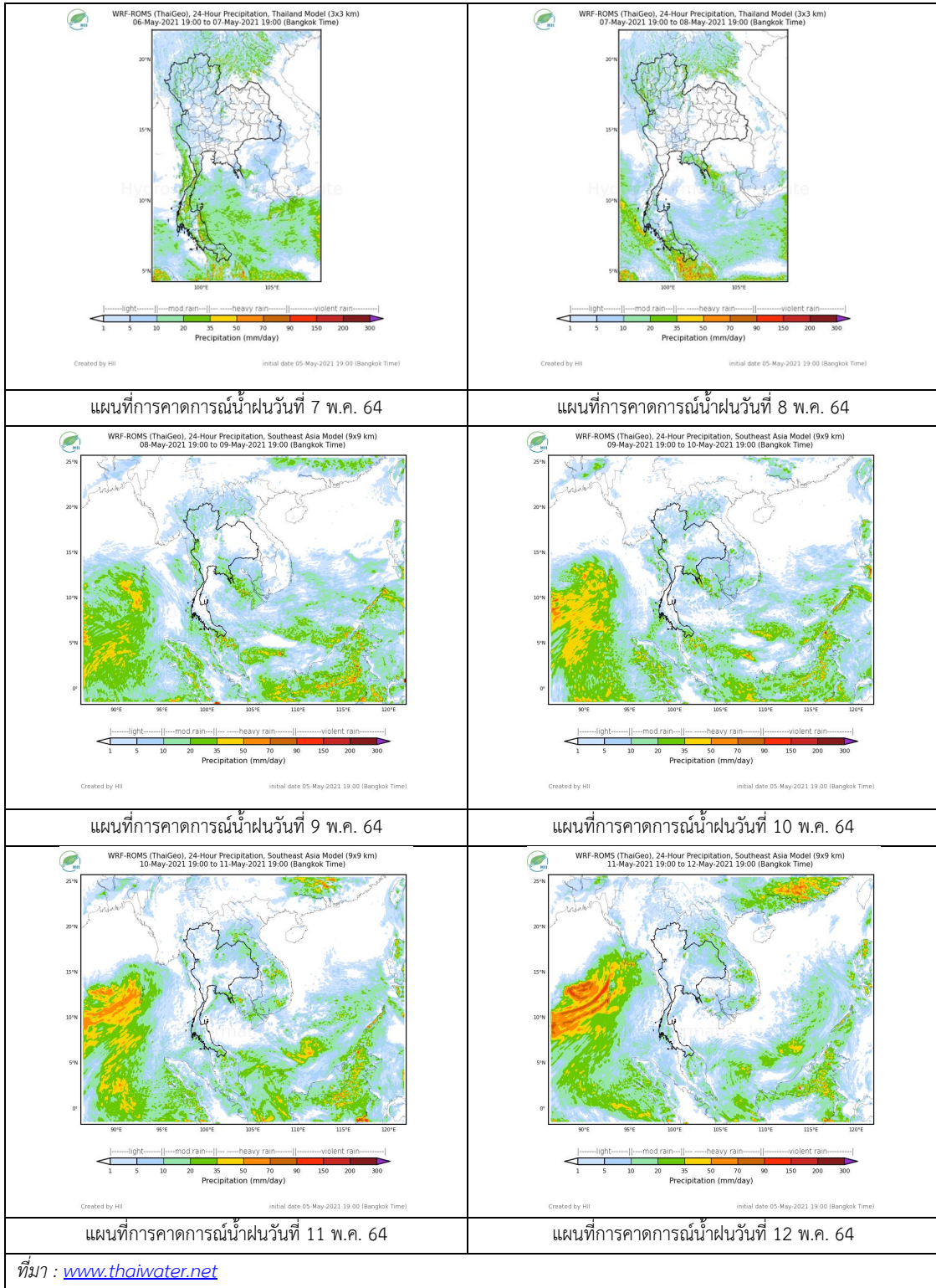


ภาพเรดาร์ตรวจอากาศ “ลำพูน”

ณ วันที่ 6 พฤษภาคม 2564 เวลา 11.15 น.

(ที่มา : กรมอุตุนิยมวิทยา <https://weather.tmd.go.th/phs.php>)

สถานการณ์น้ำฝน (แผนภาพคาดการณ์ฝนล่วงหน้าความละเอียดสูง WRF-ROMS Model)



3) ข้อมูลปริมาณน้ำในลำน้ำ

สถานการณ์น้ำท่า (2 - 6 พ.ค. 2564 ที่มา: กรมชลประทาน)

สถานี	แม่น้ำ	อำเภอ	จังหวัด	ระดับตลิ่ง	อาทิตย์	จันทร์	อังคาร	พุธ	พฤหัสบดี	แนวโน้ม (เพิ่ม/ ลด)
				ปริมาณน้ำ (ลบ.ม./วิ.)	2 พ.ค.	3 พ.ค.	4 พ.ค.	5 พ.ค.	6 พ.ค.	
Y.14A	ยม	ศรีสัชนาลัย	สุโขทัย	11.30	1.78	1.94	1.87	2.15	2.09	ลดลง
					***	***	***	***	***	
Y.16	ยม	บางระกำ	พิษณุโลก	7.30	-0.20	-0.17	-0.09	-0.12	-0.15	ลดลง
				207.00	***	***	***	***	***	
Y.5	ยม	โพทะเล	พิจิตร	8.10	-1.35	-1.36	-1.39	-1.41	-1.43	ลดลง
				464.00	***	***	***	***	***	
N.60	น่าน	ตรอน	อุตรดิตถ์	8.00	1.12	0.50	0.68	0.75	0.49	ลดลง
				1990.00	175.70	70.76	93.44	104.10	69.67	
N.27A	น่าน	พรหมพิราม	พิษณุโลก	8.64	1.27	1.42	1.20	1.36	1.36	ทรงตัว
				1056.00	106.30	119.50	100.60	114.00	114.00	
N.7A	น่าน	บางมูลนาก	พิจิตร	10.37	1.67	1.89	2.13	1.86	1.88	เพิ่มขึ้น
				1365.00	118.90	133.00	150.10	131.00	132.30	

*** ยังไม่ได้รับรายงาน



สะพานพระแม่ย่า ต.ธานี อ.เมือง
จ.สุโขทัย (ลุ่มน้ำยม)



สะพานสุพรรณกัลยา
ต.วัดจันทร์ อ.เมือง จ.พิษณุโลก (ลุ่มน้ำน่าน)

ปริมาณน้ำในลำน้ำในพื้นที่ลุ่มน้ำยมและน่าน

(หมายเหตุ ที่มา : <http://mekhala.dwr.go.th/cctv/>)

4) สรุป

รายงานสถานการณ์น้ำลุ่มน้ำยมและน่านวันที่ 6 พฤษภาคม 2564

- สถานการณ์น้ำในลุ่มน้ำยมอยู่ในเฝ้าระวังภาวะน้ำน้อย ระดับน้ำในลำน้ำส่วนใหญ่มีแนวโน้มลดลง
- สถานการณ์น้ำในลุ่มน้ำน่านอยู่ในเฝ้าระวังภาวะน้ำน้อย ระดับน้ำในลำน้ำส่วนใหญ่มีแนวโน้มทรงตัว

รายงานสถานการณ์น้ำลุ่มน้ำบางปะกง-ปราจีนบุรี

วันที่ 6 พฤษภาคม 2564

1) สภาพภูมิอากาศ (ที่มา : กรมอุตุนิยมวิทยา)

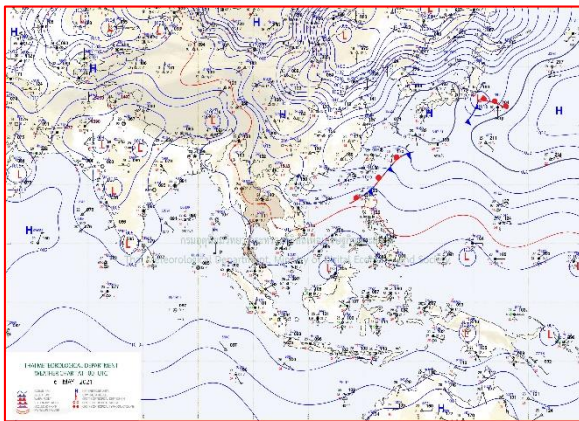
ลักษณะอากาศทั่วไป

พยากรณ์อากาศ 24 ชั่วโมงข้างหน้า บริเวณความกดอากาศสูงจากประเทศจีนได้แผ่ลงมาปกคลุมภาคตะวันออกเฉียงเหนือของประเทศไทยและทะเลจีนใต้แล้ว ส่งผลทำให้มีลมใต้และลมตะวันออกเฉียงใต้พัดนำความชื้นจากทะเลจีนใต้และอ่าวไทยเข้ามาปกคลุมบริเวณภาคเหนือตอนล่าง ภาคตะวันออกเฉียงเหนือ ภาคกลาง และภาคตะวันออก รวมทั้งกรุงเทพมหานครและปริมณฑล ประกอบกับมีคลื่นกระแสลมฝ่ายตะวันตกจะเคลื่อนจากประเทศเมียนมาเข้าปกคลุมภาคเหนือตอนบนของประเทศไทย ในขณะที่ประเทศไทยตอนบนมีอากาศร้อน ลักษณะเช่นนี้จะทำให้บริเวณดังกล่าวมีพายุฝนฟ้าคะนอง ลมกระโชกแรง และลูกเห็บตกบางพื้นที่ รวมถึงอาจมีฟ้าผ่า และมีฝนตกหนักเกิดขึ้นได้บางแห่ง

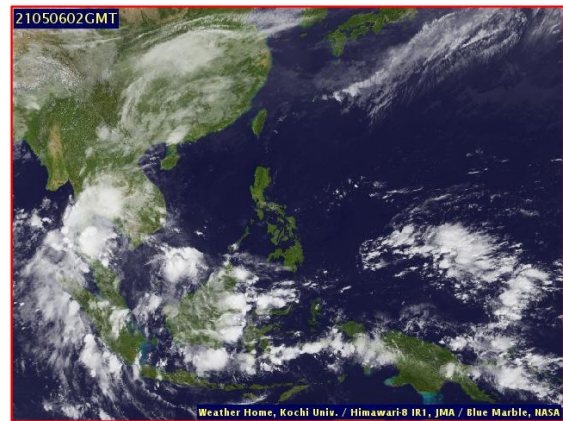
สำหรับอ่าวไทย ภาคใต้ และทะเลอันดามันมีลมตะวันออกเฉียงใต้ และลมตะวันออกเฉียงพัดปกคลุม ทำให้ภาคใต้มีฝนฟ้าคะนอง และมีฝนตกหนักบางแห่ง

สภาพอากาศภาคตะวันออก

อากาศร้อนในตอนกลางวัน กับพายุฝนฟ้าคะนองร้อยละ 60 ของพื้นที่ และมีลมกระโชกแรง ส่วนมากบริเวณจังหวัดนครนายก ปราจีนบุรี สระแก้ว ฉะเชิงเทรา ชลบุรี ระยอง จันทบุรี และตราด อุณหภูมิต่ำสุด 23-26 องศาเซลเซียส อุณหภูมิสูงสุด 32-36 องศาเซลเซียส ลมตะวันออกเฉียงใต้ ความเร็ว 15-30 กม./ชม. ทะเลมีคลื่นสูงประมาณ 1 เมตร บริเวณที่มีฝนฟ้าคะนองคลื่นสูงมากกว่า 2 เมตร



แผนที่อากาศวันที่ 6 พ.ค. 2564 เวลา 07.00 น.



ภาพถ่ายจากดาวเทียมวันที่ 6 พ.ค. 2564 เวลา 09.00 น.

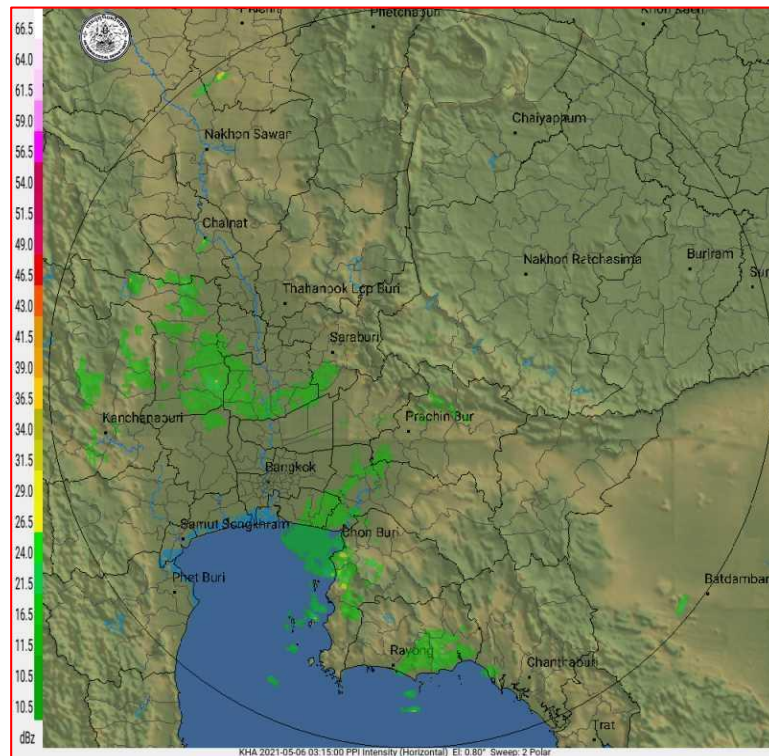
2) สถานการณ์ฝน

จากข้อมูลสถานการณ์ฝนในพื้นที่ลุ่มน้ำบางปะกง-ปราจีนบุรี ของวันที่ 6 พฤษภาคม 2564 จากกรมอุตุนิยมวิทยา สถาบันสารสนเทศทรัพยากรน้ำ (องค์การมหาชน) กรมชลประทาน และกรมทรัพยากรน้ำพบว่า มีฝนตกปานกลาง และมีฝนตกหนักในบางพื้นที่ บริเวณจังหวัดนครนายก ฉะเชิงเทรา ปราจีนบุรี สระแก้ว และชลบุรี โดยมีปริมาณฝน 10.6 – 43.9 มม.

ข้อมูลสถานการณ์ฝนในพื้นที่ลุ่มน้ำบางปะกง-ปราจีนบุรี ณ วันที่ 6 พฤษภาคม 2564
(ข้อมูลจากกรมอุตุนิยมวิทยา เวลา 07.00 น.)

ลำดับ	พื้นที่	ปริมาณฝน (มม.)
1	อ.เมือง จ.นครนายก	10.6
2	อ.พนมสารคาม จ.ฉะเชิงเทรา	28.3
3	อ.สนามชัยเขต จ.ฉะเชิงเทรา	22.1
4	อ.ราชสำนั จ.ฉะเชิงเทรา	20.5
5	อ.ท่าตะเกียบ จ.ฉะเชิงเทรา	19.2
6	อ.เมือง จ.ปราจีนบุรี	43.9
7	อ.กบินทร์บุรี จ.ปราจีนบุรี	11.7
8	อ.เมือง จ.สระแก้ว	23.2
9	อ.เมือง จ.ชลบุรี	13.7

หมายเหตุ “f” คือ ฝนวัดปริมาณไม่ได้ (ต่ำกว่า 0.1 มิลลิเมตร), “*” คือ ไม่ได้รับข้อมูล



ภาพเรดาร์ตรวจอากาศ “สถานีนครนายก”
ณ วันที่ 6 พฤษภาคม 2564 เวลา 10.15 น.
(ที่มา : กรมอุตุนิยมวิทยา)

สถานการณ์น้ำฝน

<p>WRF-ROMS (ThaiGeo), 24-Hour Precipitation, Thailand Model (3x3 km) 05-May-2021 19:00 to 06-May-2021 19:00 (Bangkok Time)</p> <p>Created by HII Initial date 05-May-2021 19:00 (Bangkok Time)</p>	<p>WRF-ROMS (ThaiGeo), 24-Hour Precipitation, Thailand Model (3x3 km) 06-May-2021 19:00 to 07-May-2021 19:00 (Bangkok Time)</p> <p>Created by HII Initial date 05-May-2021 19:00 (Bangkok Time)</p>
<p>แผนที่การคาดการณ์น้ำฝนวันที่ 6 พ.ค. 64</p>	<p>แผนที่การคาดการณ์น้ำฝนวันที่ 7 พ.ค. 64</p>
<p>WRF-ROMS (ThaiGeo), 24-Hour Precipitation, Thailand Model (3x3 km) 07-May-2021 19:00 to 08-May-2021 19:00 (Bangkok Time)</p> <p>Created by HII Initial date 05-May-2021 19:00 (Bangkok Time)</p>	<p>WRF-ROMS (ThaiGeo), 24-Hour Precipitation, Southeast Asia Model (9x9 km) 08-May-2021 19:00 to 09-May-2021 19:00 (Bangkok Time)</p> <p>Created by HII Initial date 05-May-2021 19:00 (Bangkok Time)</p>
<p>แผนที่การคาดการณ์น้ำฝนวันที่ 8 พ.ค. 64</p>	<p>แผนที่การคาดการณ์น้ำฝนวันที่ 9 พ.ค. 64</p>
<p>WRF-ROMS (ThaiGeo), 24-Hour Precipitation, Southeast Asia Model (9x9 km) 09-May-2021 19:00 to 10-May-2021 19:00 (Bangkok Time)</p> <p>Created by HII Initial date 05-May-2021 19:00 (Bangkok Time)</p>	<p>WRF-ROMS (ThaiGeo), 24-Hour Precipitation, Southeast Asia Model (9x9 km) 10-May-2021 19:00 to 11-May-2021 19:00 (Bangkok Time)</p> <p>Created by HII Initial date 05-May-2021 19:00 (Bangkok Time)</p>
<p>แผนที่การคาดการณ์น้ำฝนวันที่ 10 พ.ค. 64</p>	<p>แผนที่การคาดการณ์น้ำฝนวันที่ 11 พ.ค. 64</p>
<p>ที่มา : www.thaiwater.net</p>	
<p>ผลการคาดการณ์ปริมาณฝนล่วงหน้า</p>	

3) ข้อมูลปริมาณน้ำในลำน้ำ

สถานการณ์น้ำท่า (2 – 6 พ.ค. 64 ที่มา : กรมชลประทาน เวลา 06.00 น.)

สถานี	อำเภอ	จังหวัด	ลุ่มน้ำ	ระดับ	อาทิตย์	จันทร์	อังคาร	พุธ	พฤหัสบดี	แนว โน้ม (เพิ่ม/ ลด)
				ตลิ่ง(ม.)	2	3	4	5	6	
				ความจุ ลำน้ำ (ลบ.ม./ วิ.)	พ.ค.	พ.ค.	พ.ค.	พ.ค.	พ.ค.	
Kgt.19A	เกาะ จันทร์	ชลบุรี	บางปะกง	4.8	1.07	1.35	1.19	1.12	1.06	ลดลง
				83.95	*	*	*	*	*	
Kgt.30	เทศบาล เมือง	ฉะเชิงเทรา	บางปะกง	1.70	*	*	*	*	*	*
				น้ำหนุน	*	*	*	*	*	
Ny.1B	เมือง	นครนายก	บางปะกง	8.81	4.28	4.26	4.80	4.53	4.41	ลดลง
				246.90	9.60	9.20	23.00	14.90	12.20	
Ny.3	บ้านนา	นครนายก	บางปะกง	6.26	4.06	4.03	4.03	4.53	4.04	ลดลง
				80.10	*	*	*	*	*	
Ny.4	เมือง	ปราจีนบุรี	บางปะกง	3.34	*	0.38	0.38	0.39	0.55	เพิ่มขึ้น
				185.00	*	*	*	*	*	
Ny.7	เมือง	นครนายก	บางปะกง	6.56	4.44	4.45	4.73	4.71	4.58	ลดลง
				*	*	*	*	*	*	
Kgt.1	เมือง	ปราจีนบุรี	ปราจีนบุรี	4.13	0.89	0.88	0.77	0.56	0.40	ลดลง
				774.00	*	*	*	*	*	
Kgt.3	กบินทร์ บุรี	ปราจีนบุรี	ปราจีนบุรี	8.79	2.07	1.83	1.65	1.39	1.28	ลดลง
				519.00	52.10	44.90	39.50	31.70	28.40	
Kgt.6	ศรีมหา โพธิ์	ปราจีนบุรี	ปราจีนบุรี	7.10	1.26	1.19	1.15	1.10	1.12	เพิ่มขึ้น
				-	*	*	*	*	*	
Kgt.9	เขา ฉกรรจ์	สระแก้ว	ปราจีนบุรี	10.00	3.78	3.79	3.86	3.84	3.84	ทรงตัว
				483.30	*	*	*	*	*	
Kgt.10	เมือง	สระแก้ว	ปราจีนบุรี	11.00	5.75	5.72	5.74	5.72	5.71	ลดลง
				300.00	*	*	*	*	*	
Kgt.13A	กบินทร์ บุรี	ปราจีนบุรี	ปราจีนบุรี	16.17	7.60	7.59	7.53	7.43	7.31	ลดลง
				448.90	*	*	*	*	*	
Kgt.14	นาดี	ปราจีนบุรี	ปราจีนบุรี	7.06	1.63	1.47	1.50	1.51	1.50	ลดลง
				370.50	*	*	*	*	*	

หมายเหตุ* ไม่ได้รับข้อมูล

ปริมาณน้ำในลำน้ำในพื้นที่ลุ่มน้ำบางปะกง-ปราจีนบุรี วันที่ 6 พฤษภาคม 2564



สถานีเชิงสะพานฉะเชิงเทรา ต.หน้าเมือง อ.เมือง จ.ฉะเชิงเทรา
(ลุ่มน้ำบางปะกง – แม่น้ำบางปะกง)

4) สรุป

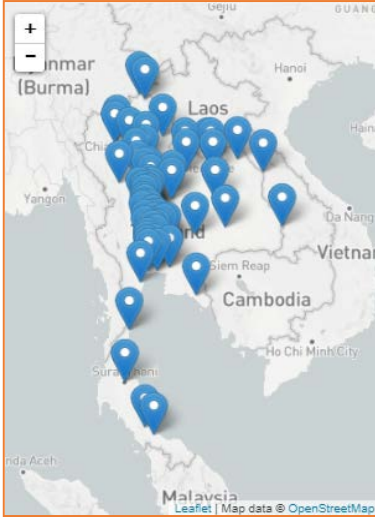
- สถานการณ์น้ำในลุ่มน้ำบางปะกง อยู่ในภาวะปกติ และระดับน้ำในลำน้ำส่วนใหญ่มีแนวโน้มลดลง
- สถานการณ์น้ำในลุ่มน้ำปราจีนบุรี อยู่ในภาวะเฝ้าระวังน้ำน้อย และระดับน้ำในลำน้ำส่วนใหญ่มีแนวโน้มลดลง

รายงานระดับน้ำจากกล้อง
CCTV





รายงานระดับน้ำจากกล้อง CCTV
ณ. วันที่ 6 พฤษภาคม พ.ศ. 2564



สรุปสถานการณ์น้ำในลำน้ำสายหลัก

- สะพานพระแม่ย่า - อ.เมือง จ.สุโขทัย (ลุ่มน้ำยม) สถานการณ์น้ำปกติ
- สะพานสุพรรณกัลยา อ.เมือง จ.พิษณุโลก (ลุ่มน้ำน่าน) สถานการณ์น้ำปกติ
- แม่ น้ำเลย อ.เมือง จ.เลย (ลุ่มน้ำโขง) สถานการณ์น้ำปกติ
- บ้านป้อม อ.พระนครศรีอยุธยา จ.พระนครศรีอยุธยา (ลุ่มน้ำเจ้าพระยา) สถานการณ์น้ำปกติ
- สะพานบุญรัตน์ประชาชนวิวัฒน์ อ.สามพราน จ.นครปฐม (ลุ่มน้ำท่าจีน) สถานการณ์น้ำปกติ
- สถานีอุทกศาสตร์ตอนล่าง - อ.หาดใหญ่ จ.สงขลา (ลุ่มน้ำทะเลสาบสงขลา) สถานการณ์น้ำปกติ
- บ้านบางแก้ว - อ.บรรพตพิสัย จ.นครสวรรค์ (ลุ่มน้ำปิง-วัง-สะแกกรัง-ป่าสัก) สถานการณ์น้ำปกติ

บ้านหาดเสลา - อ.เก้าเลี้ยว จ.นครสวรรค์
(ลุ่มน้ำปิง)



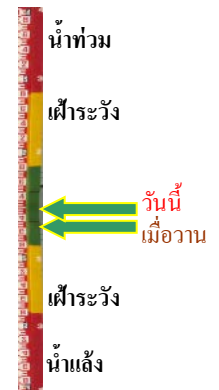
ระดับน้ำปัจจุบันต่ำกว่าสถาฟ
ระดับตลิ่งต่ำสุด 32.53 ม.รทก.
ระดับท้องน้ำ 24.97 ม.รทก.



สะพานพระแม่ย่า - อ.เมือง จ.สุโขทัย
(ลุ่มน้ำยม)



ระดับน้ำปัจจุบัน 46.72 ม.รทก.
ระดับตลิ่งต่ำสุด 48.59 ม.รทก.
ระดับท้องน้ำ - ม.รทก.



สะพานบางระกำ - อ.บางระกำ จ.พิษณุโลก
(ลุ่มน้ำยม)



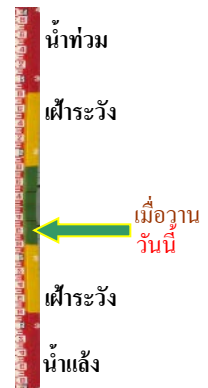
ระดับน้ำปัจจุบันต่ำกว่าสถาฟ
ระดับตลิ่งต่ำสุด 31.73 ม.รทก.
ระดับท้องน้ำ - ม.รทก.



สะพานบ้านโพทะเล - อ.โพทะเล จ.พิจิตร
(ลุ่มน้ำยม)



ระดับน้ำปัจจุบันต่ำกว่าสถาฟ
ระดับตลิ่งต่ำสุด 31.63 ม.รทก.
ระดับท้องน้ำ 20.59 ม.รทก.

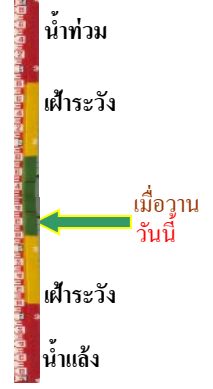


วัดเกษไชยเหนือ - อ.ชุมแสง จ.นครสวรรค์
(ลุ่มน้ำน่าน)



ระดับน้ำปัจจุบันต้นไม้บังสภาพ
ระดับตลิ่งต่ำสุด - ม.รทก.
ระดับท่อน้ำ - ม.รทก.

บ้านทับกฤช - อ.ชุมแสง จ.นครสวรรค์ (ทับกฤชใต้)
(ลุ่มน้ำน่าน)



ระดับน้ำปัจจุบันต่ำกว่าสภาพ
ระดับตลิ่งต่ำสุด 26.16 ม.รทก.
ระดับท่อน้ำ 13.28 ม.รทก.

สะพานท่าเสา - อ.เมือง จ.อุตรดิตถ์
(ลุ่มน้ำน่าน)



ระดับน้ำปัจจุบัน 54.50 ม.รทก.
ระดับตลิ่งต่ำสุด 56.91 ม.รทก.
ระดับท่อน้ำ 47.80 ม.รทก.

สะพานนครน่านพัฒนา อ.เมือง จ.น่าน
(ลุ่มน้ำน่าน)



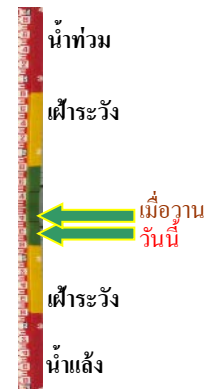
ระดับน้ำปัจจุบันต่ำกว่าสภาพ
ระดับตลิ่งต่ำสุด 197.73 ม.รทก.
ระดับท่อน้ำ 190.94 ม.รทก.

สะพานเฉลิมพระเกียรติ ร.9 48 พรรษา
อ.เมือง จ.พิจิตร (ลุ่มน้ำน่าน)



ระดับน้ำปัจจุบัน 28.80 ม.รทก.
ระดับตลิ่งต่ำสุด - ม.รทก.
ระดับท่อน้ำ - ม.รทก.

สะพานเฉลิมพระเกียรติ ร.9 72 พรรษา
อ.บางมูลนาก จ.พิจิตร (ลุ่มน้ำน่าน)



ระดับน้ำปัจจุบัน 21.10 ม.รทก.
ระดับตลิ่งต่ำสุด 27.23 ม.รทก.
ระดับท่อน้ำ 16.56 ม.รทก.

สะพานสุพรรณกัลยา - อ.เมือง จ.พิษณุโลก
(ลุ่มน้ำน่าน)



ระดับน้ำปัจจุบัน 35.85 ม.รทก.
ระดับตลิ่งต่ำสุด 44.52 ม.รทก.
ระดับท้องน้ำ 32.51 ม.รทก.

สถานีแม่น้ำเลย - อ.เมือง จ.เลย
(ลุ่มน้ำโขง)



ระดับน้ำปัจจุบันต่ำกว่าสถาฟ
ระดับตลิ่งต่ำสุด - ม.รทก.
ระดับท้องน้ำ - ม.รทก.

สถานีหัวฝาย - อ.แม่สาย จ.เชียงราย
(แม่สาย/โขง)



ระดับน้ำปัจจุบันต่ำกว่าสถาฟ
ระดับตลิ่งต่ำสุด - ม.รทก.
ระดับท้องน้ำ 394.87 ม.รทก.

วัดศรีชมพูนาคคีตื้อ - อ.ท่าบ่อ จ.หนองคาย
(ห้วยโมง/โขงอีสาน)



ระดับน้ำปัจจุบันต่ำกว่าสถาฟ
ระดับตลิ่งต่ำสุด 167.09 ม.รทก.
ระดับท้องน้ำ 156.60 ม.รทก.

บ้านท่าสะอาด - อ.เขาก จ.บึงกาฬ
(แม่น้ำสงคราม/ลุ่มน้ำโขง)



ระดับน้ำปัจจุบันสูงกว่าสถาฟ
ระดับตลิ่งต่ำสุด 144.92 ม.รทก.
ระดับท้องน้ำ 134.18 ม.รทก.

บ้านเหล่านกขุม - อ.เมือง จ.ขอนแก่น
(ลุ่มน้ำชี)



ระดับน้ำปัจจุบันต่ำกว่าสถาฟ
ระดับตลิ่งต่ำสุด 149.71 ม.รทก.
ระดับท้องน้ำ 141.00 ม.รทก.

ร.ร.เทศบาล 4 - อ.เมือง จ.นครราชสีมา
(ลำตะคอง/มูล)



ระดับน้ำปัจจุบันต่ำกว่าสภาพ
ระดับตลิ่งต่ำสุด 178.00 ม.รทก.
ระดับท้องน้ำ - ม.รทก.

สะพานเดชาติวงศ์ - อ.เมือง จ.นครสวรรค์
(ลุ่มน้ำเจ้าพระยา)



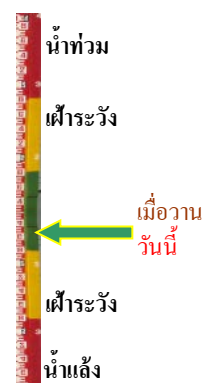
ระดับน้ำปัจจุบันต่ำกว่าสภาพ
ระดับตลิ่งต่ำสุด 23.22 ม.รทก.
ระดับท้องน้ำ 11.15 ม.รทก.

บ้านยางมณี - อ.โพธิ์ทอง จ.อ่างทอง
(ลุ่มน้ำเจ้าพระยา)



ระดับน้ำปัจจุบันต่ำกว่าสภาพ
ระดับตลิ่งต่ำสุด - ม.รทก.
ระดับท้องน้ำ - ม.รทก.

ศาลากลางอ่างทอง - อ.เมือง จ.อ่างทอง
(ลุ่มน้ำเจ้าพระยา)



ระดับน้ำปัจจุบันต่ำกว่าสภาพ
ระดับตลิ่งต่ำสุด - ม.รทก.
ระดับท้องน้ำ - ม.รทก.

บ้านป้อม - อ.พระนครศรีอยุธยา
จ.พระนครศรีอยุธยา (ลุ่มน้ำเจ้าพระยา)



ระดับน้ำปัจจุบัน 8.20 ม.รทก.
ระดับตลิ่งต่ำสุด - ม.รทก.
ระดับท้องน้ำ - ม.รทก.

บ้านท้ายตง - อ.สามโคก จ.ปทุมธานี
(ลุ่มน้ำเจ้าพระยา)



ระดับน้ำปัจจุบันต่ำกว่าสภาพ
ระดับตลิ่งต่ำสุด - ม.รทก.
ระดับท้องน้ำ - ม.รทก.

สะพานปรีดีย์ - อ.เมือง จ.พระนครศรีอยุธยา
(ลุ่มน้ำเจ้าพระยา)

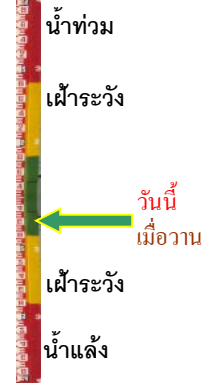


ระดับน้ำปัจจุบันต่ำกว่าสภาพ

ระดับตลิ่งต่ำสุด - ม.รทก.

ระดับท่อน้ำ - ม.รทก.

วัดทรงสวย อ.วัดสิงห์ จ.ชัยนาท
(ลุ่มน้ำท่าจีน)



ระดับน้ำปัจจุบันต่ำกว่าสภาพ

ระดับตลิ่งต่ำสุด - ม.รทก.

ระดับท่อน้ำ - ม.รทก.

สะพานข้ามแม่น้ำท่าจีน 3 - อ.เมือง
จ.สมุทรสาคร (ลุ่มน้ำท่าจีน)

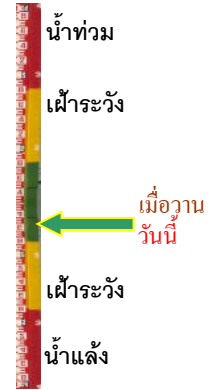


ระดับน้ำปัจจุบันต่ำกว่าสภาพ

ระดับตลิ่งต่ำสุด 1.37 ม.รทก.

ระดับท่อน้ำ -6.73 ม.รทก.

สะพานบุญรัตน์ประชานาวัฒน์ - อ.สามพราน
จ.นครปฐม (ลุ่มน้ำท่าจีน)



ระดับน้ำปัจจุบัน 0.08 ม.รทก.

ระดับตลิ่งต่ำสุด 1.46 ม.รทก.

ระดับท่อน้ำ -7.22 ม.รทก.

สะพานหลวงพ่อบึง - อ.นครไชยศรี
จ.นครปฐม (ลุ่มน้ำท่าจีน)



ระดับน้ำปัจจุบัน 1.11 ม.รทก.

ระดับตลิ่งต่ำสุด 2.97 ม.รทก.

ระดับท่อน้ำ -4.69 ม.รทก.

สะพานวัดพระรูป อ.เมือง จ.สุพรรณบุรี
(ลุ่มน้ำท่าจีน)



ระดับน้ำปัจจุบันต่ำกว่าสภาพ

ระดับตลิ่งต่ำสุด 3.32 ม.รทก.

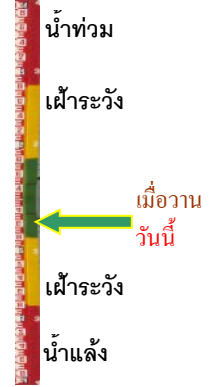
ระดับท่อน้ำ -0.56 ม.รทก.

สะพานข้ามแม่น้ำท่าจีน ทางหลวง3365
อ.สามชุก จ.สุพรรณบุรี (ลุ่มน้ำท่าจีน)



ระดับน้ำปัจจุบันต้นไม้บังสภาพ
ระดับตลิ่งต่ำสุด 5.70 ม.รทก.
ระดับท้องน้ำ 0.46 ม.รทก.

สะพานสามง่าม-ท่าโบสถ์ อ.หันคา
จ.ชัยนาท (ลุ่มน้ำท่าจีน)



ระดับน้ำปัจจุบันต่ำกว่าสภาพ
ระดับตลิ่งต่ำสุด 13.14 ม.รทก.
ระดับท้องน้ำ 10.08 ม.รทก.

เชิงสะพานฉะเชิงเทรา - อ.เมือง จ.ฉะเชิงเทรา
(ลุ่มน้ำบางปะกง)



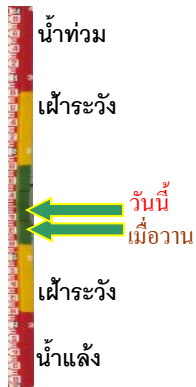
ระดับน้ำปัจจุบันต่ำกว่าสภาพ
ระดับตลิ่งต่ำสุด 1.90 ม.รทก.
ระดับท้องน้ำ - ม.รทก.

ตรงข้ามวัดจันทนาราม - อ.เมือง จ.จันทบุรี
(ลุ่มน้ำชายฝั่งตะวันออก)



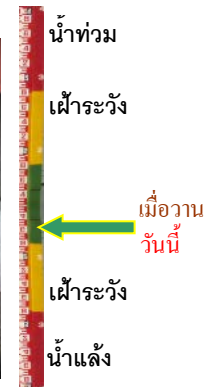
ระดับน้ำปัจจุบันต่ำกว่าสภาพ
ระดับตลิ่งต่ำสุด 0.20 ม.รทก.
ระดับท้องน้ำ - ม.รทก.

เทศบาลเมืองเพชรบุรี - อ.เมือง จ.เพชรบุรี
(ลุ่มน้ำเพชรบุรี)



ระดับน้ำปัจจุบัน 1.29 ม.รทก.
ระดับตลิ่งต่ำสุด 4.33 ม.รทก.
ระดับท้องน้ำ 0.01 ม.รทก.

สภจ.สุราษฎร์ธานี - อ.เมือง จ.สุราษฎร์ธานี
(ลุ่มน้ำตาปี)



ระดับน้ำปัจจุบันต่ำกว่าสภาพ
ระดับตลิ่งต่ำสุด 2.60 ม.รทก.
ระดับท้องน้ำ -8.58 ม.รทก.

สถานีอุ้ตตะเภาดอนล่าง - อ.หาดใหญ่ จ.สงขลา
(ลุ่มน้ำทะเลสาบสงขลา)



ระดับน้ำปัจจุบัน	1.00	ม.รทก.
ระดับตลิ่งต่ำสุด	8.93	ม.รทก.
ระดับท้องน้ำ	-1.93	ม.รทก.

สถานีวัดแม่น้ำโขง (MRC) - อ.เชียงคาน จ.เลย
(ลุ่มน้ำโขง)



ระดับน้ำปัจจุบัน	6.34	ม.รทก.
ระดับตลิ่งต่ำสุด	-	ม.รทก.
ระดับท้องน้ำ	-	ม.รทก.

สถานีวัดแม่น้ำโขง (MRC) - อ.โขงเจียม จ.อุบลราชธานี
(ลุ่มน้ำโขง)



ระดับน้ำปัจจุบัน	ระดับน้ำต่ำกว่าสถาฟ	
ระดับตลิ่งต่ำสุด	-	ม.รทก.
ระดับท้องน้ำ	-	ม.รทก.

สถานีบ้านบางแก้ว - อ.บรรพตพิสัย จ.นครสวรรค์
(ลุ่มน้ำปิง-วัง-สะแกกรัง-ป่าสัก)



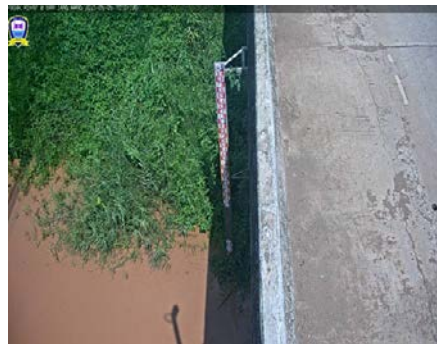
ระดับน้ำปัจจุบัน	36.77	ม.รทก.
ระดับตลิ่งต่ำสุด	44.95	ม.รทก.
ระดับท้องน้ำ	35.06	ม.รทก.

สถานีบ้านปากห้องห้วยจี่ - อ.บ้านตาก จ.ตาก
(ลุ่มน้ำปิง-วัง-สะแกกรัง-ป่าสัก)



ระดับน้ำปัจจุบัน	117.57	ม.รทก.
ระดับตลิ่งต่ำสุด	120.45	ม.รทก.
ระดับท้องน้ำ	114.47	ม.รทก.

สถานีบ้านจางวาง - อ.หล่มสัก จ.เพชรบูรณ์
(ลุ่มน้ำปิง-วัง-สะแกกรัง-ป่าสัก)



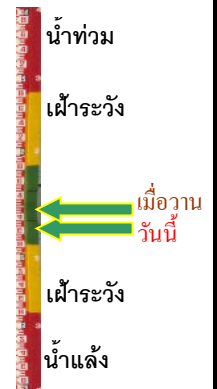
ระดับน้ำปัจจุบัน	130.70	ม.รทก.
ระดับตลิ่งต่ำสุด	135.46	ม.รทก.
ระดับท้องน้ำ	127.24	ม.รทก.

สถานีแม่น้ำป่าสัก - อ.เมือง จ.เพชรบูรณ์
(ลุ่มน้ำป่าสัก-วัง-สะแกกรัง-ป่าสัก)



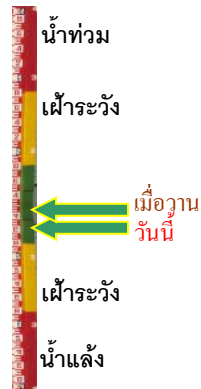
ระดับน้ำปัจจุบัน	111.40	ม.รทก.
ระดับตลิ่งต่ำสุด	114.98	ม.รทก.
ระดับท่อน้ำ	104.53	ม.รทก.

สถานีแม่น้ำป่าสัก - อ.เสนาไห้ จ.สระบุรี
(ลุ่มน้ำป่าสัก-วัง-สะแกกรัง-ป่าสัก)



ระดับน้ำปัจจุบัน	7.10	ม.รทก.
ระดับตลิ่งต่ำสุด	13.46	ม.รทก.
ระดับท่อน้ำ	0.04	ม.รทก.

สถานีแม่น้ำป่าสัก - อ.แก่งคอย จ.สระบุรี
(ลุ่มน้ำป่าสัก-วัง-สะแกกรัง-ป่าสัก)



ระดับน้ำปัจจุบัน	6.88	ม.รทก.
ระดับตลิ่งต่ำสุด	20.10	ม.รทก.
ระดับท่อน้ำ	4.79	ม.รทก.