



รายงานการเฝ้าระวังติดตามสถานการณ์น้ำและความช่วยเหลือ ศูนย์ปฏิบัติการทรัพยากรธรรมชาติและสิ่งแวดล้อม (ด้านทรัพยากรน้ำ)

กระทรวงทรัพยากรธรรมชาติและสิ่งแวดล้อม

ศูนย์ป้องกันวิกฤติน้ำ กรมทรัพยากรน้ำ

โทรศัพท์ ๐ ๒๒๗๑ ๖๐๐๐ ต่อ ๖๔๔๕ โทรสาร ๐ ๒๒๗๘ ๖๖๒๙ www.dwr.go.th IDLine: mekhalawoc Email: mekhala@dwr.mail.go.th

ศูนย์เทคโนโลยีสารสนเทศทรัพยากรน้ำบาดาล กรมทรัพยากรน้ำบาดาล

โทรศัพท์ ๐ ๒๖๖๖ ๗๐๙๐ โทรสาร ๐ ๒๖๖๖ ๗๑๐๐ www.dgr.go.th Email: itcenter@dgr.mail.go.th

สำนักงานนโยบายและแผนทรัพยากรธรรมชาติและสิ่งแวดล้อม

โทรศัพท์ ๐ ๒๒๖๕๖๕๐๐ www.onep.go.th Email: webmaster@onep.go.th

รายงานฉบับที่ ๒๕๖/๒๕๖๔

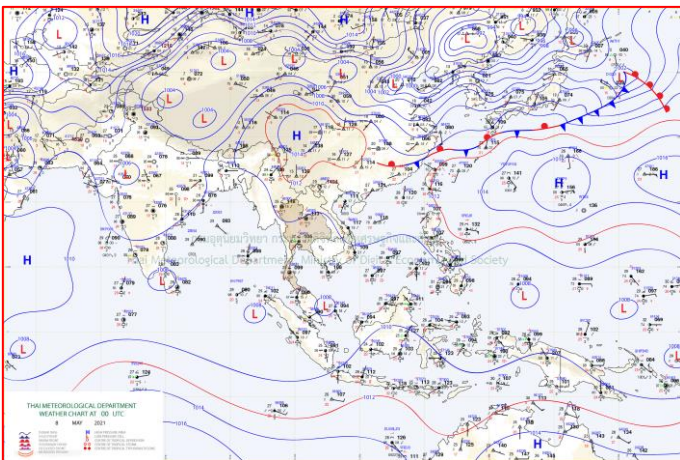
เวลา ๑๕.๐๐ น.

วันที่ ๘ พฤษภาคม ๒๕๖๔

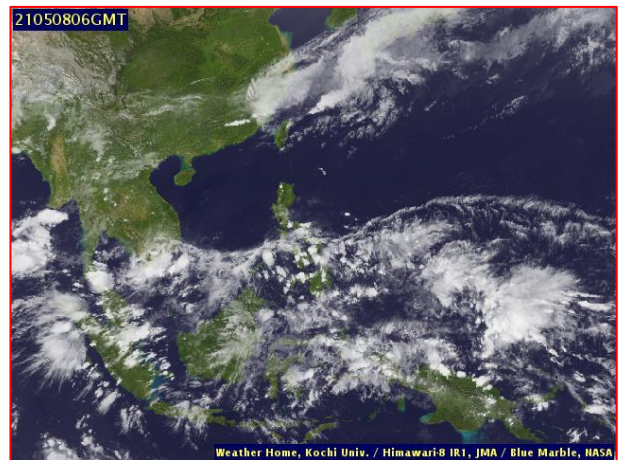
เรียนร.ม.ท. เลขานุการ ร.ม.ท. ที่ปรึกษา ร.ม.ท. ปกท.ท. รอง ปกท.ท. อท.น. อท.บ. และหน่วยงานที่เกี่ยวข้อง

๑. สภาวะอากาศ เวลา ๑๒.๐๐ น. (กรมอุตุนิยมวิทยา)

พยากรณ์อากาศ ๒๔ ชั่วโมงข้างหน้า บริเวณความกดอากาศสูงหรือมวลอากาศเย็นกำลังอ่อนจากประเทศจีนปกคลุมประเทศไทยตอนบนและทะเลจีนใต้ ลักษณะเช่นนี้จะทำให้ประเทศไทยตอนบนมีอุณหภูมิสูงขึ้น โดยมีอากาศร้อนในตอนกลางวัน ในขณะที่ลมใต้และลมตะวันออกเฉียงใต้ยังคงพัดนำความชื้นจากทะเลจีนใต้และอ่าวไทยเข้ามาปกคลุมภาคเหนือตอนล่าง ภาคตะวันออกเฉียงเหนือ ภาคกลาง และภาคตะวันออกเฉียงเหนือ รวมทั้งกรุงเทพมหานครและปริมณฑล ทำให้บริเวณดังกล่าว มีฝนฟ้าคะนองกับมีลมกระโชกแรงเกิดขึ้นบางพื้นที่ ขอให้ประชาชนบริเวณประเทศไทยตอนบนระวังอันตรายจากฝนฟ้าคะนองและลมกระโชกแรงที่จะเกิดขึ้นไว้ด้วย โดยหลีกเลี่ยงการอยู่ในที่โล่งแจ้ง ใต้ต้นไม้ใหญ่ ป้ายโฆษณา และสิ่งปลูกสร้างที่ไม่แข็งแรง สำหรับเกษตรกรควรเตรียมการป้องกันและระวังความเสียหายที่จะเกิดต่อผลผลิตทางการเกษตรไว้ด้วย สำหรับลมตะวันออกเฉียงใต้พัดปกคลุมอ่าวไทย ภาคใต้ และทะเลอันดามัน มีกำลังอ่อนลง แต่ยังคงทำให้ภาคใต้มีฝนฟ้าคะนองในระยะนี้

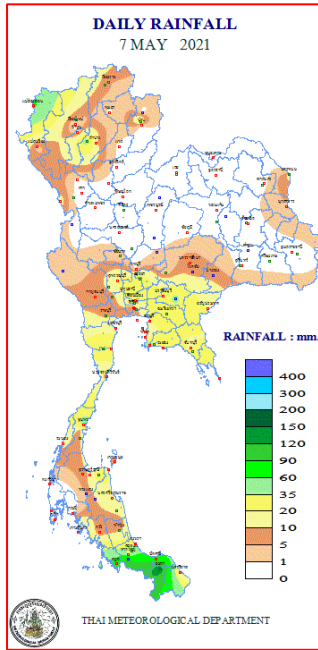


แผนที่อากาศ วันที่ ๘ พ.ค. ๒๕๖๔ เวลา ๐๗.๐๐ น.



ภาพถ่ายดาวเทียม วันที่ ๘ พ.ค. ๒๕๖๔ เวลา ๑๓.๐๐ น.

๒. ปริมาณฝนสะสม ณ เวลา ๐๗.๐๐น.(เมื่อวาน) - ๐๗.๐๐ น.(วันนี้) (กรมอุตุนิยมวิทยา)



จุดตรวจวัด	ปริมาณฝน (มม.)
จ.ชลบุรี (สัตหีบ)	๒๘.๕
จ.ชุมพร (สวี สกษ.)	๒๓.๒
จ.สุราษฎร์ธานี (เกาะสมุย)	๑๘.๗
จ.นครศรีธรรมราช	๑๗.๙
จ.พระนครศรีอยุธยา	๑๗.๔
จ.ภูเก็ต (ศูนย์ฯ)	๑๕.๘
จ.ระยอง	๑๕.๑

๓. ปริมาณฝนสะสมของพื้นที่ลาดเชิงเขา ๑๒ ชม. ที่ผ่านมา (กรมทรัพยากรน้ำ)

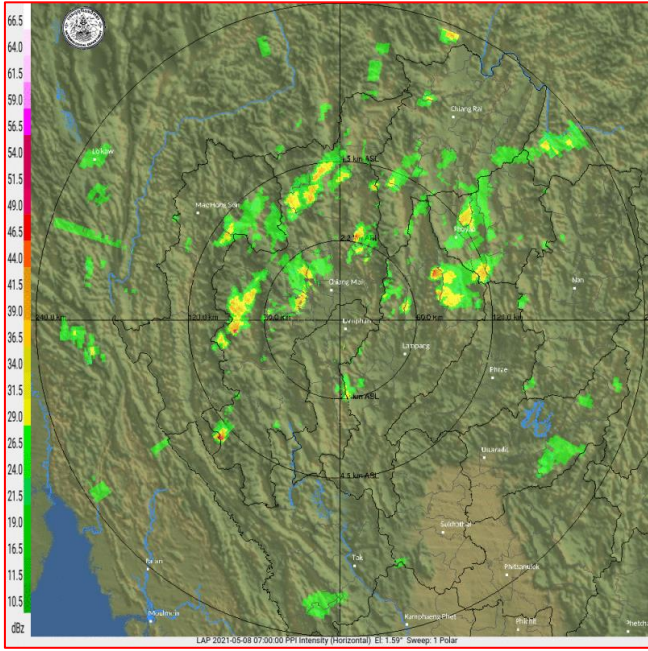
จุดตรวจวัด	ระดับการเตือน	ปริมาณฝน (มม./๑๒ ชม.)
บ้านตาเงาะ ต.สองพี่น้อง อ.ท่าแซะ จ.ชุมพร	-	๗๔.๐
บ้านทุ่งมั่งกะตาล ต.ดอนยาง อ.ปะทิว จ.ชุมพร	-	๔๖.๕
บ้านนาเดา ต.เสริมชัย อ.เสริมงาม จ.ลำปาง	-	๔๐.๐
บ้านห้วยตาสิ่งห์ ต.บ้านควน อ.หลังสวน จ.ชุมพร	-	๓๔.๐
บ้านบางหวาน ต.กมลา อ.กะทู้ จ.ภูเก็ต	-	๓๐.๐
บ้านนาจิ้นซิว ต.สวนแตง อ.ละแม จ.ชุมพร	-	๒๙.๐
บ้านบางโจ ต.ศรีสุนทร อ.ถลาง จ.ภูเก็ต	-	๒๙.๐
บ้านคลองลอย ต.ร้อนทอง อ.บางสะพาน จ.ประจวบคีรีขันธ์	-	๒๗.๐
บ้านวังน้ำเขียว ต.ร้อนทอง อ.บางสะพาน จ.ประจวบคีรีขันธ์	-	๒๖.๐
บ้านราชขมกล ต.ทองมงคล อ.บางสะพาน จ.ประจวบคีรีขันธ์	-	๒๔.๕

๔. ค่าความชื้นในดิน (กรมทรัพยากรน้ำ/คณะกรรมการจัดการแม่น้ำโขง)

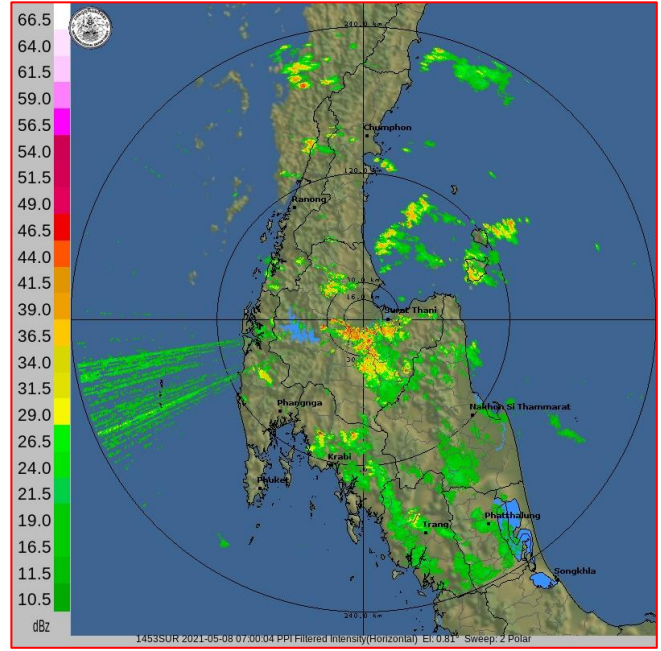
ภูมิภาค	ความชื้นในดิน [-] ๑ เม.ย. ๖๔	ความชื้นในดิน [-] ๔ พ.ค. ๖๔	แนวโน้ม
เหนือ	๐-๒๐	๒๐-๔๐	เพิ่มขึ้น
กลาง	๐-๒๐	๔๐-๖๐	เพิ่มขึ้น
ตะวันออกเฉียงเหนือ	๒๐-๔๐	๒๐-๔๐	ทรงตัว
ตะวันออก	๒๐-๔๐	๔๐-๖๐	เพิ่มขึ้น
ตะวันตก	๒๐-๔๐	๔๐-๖๐	เพิ่มขึ้น
ใต้	๔๐-๖๐	๔๐-๖๐	ทรงตัว

หมายเหตุ : ความชื้นในดิน ๐ หมายถึง ดินที่แห้งสนิท และ ๑๐๐ หมายถึง ดินที่อิ่มน้ำ

๕. เรดาร์ตรวจอากาศ ณ วันที่ ๘ พฤษภาคม ๒๕๖๔ (กรมอุตุนิยมวิทยา)



สถานีลำพูน เวลา ๑๔.๐๐ น.



สถานีสทิงพระ จ.สุราษฎร์ธานี เวลา ๑๔.๐๐ น.

จากเรดาร์ตรวจอากาศจะพบว่ามียกุ่มเมฆฝนบริเวณภาคเหนือ กลาง ภาคตะวันออกเฉียงเหนือ และภาคใต้ของประเทศไทย

๖. สถานการณ์น้ำในแหล่งเก็บกักน้ำ ณ วันที่ ๘ พฤษภาคม ๒๕๖๔ (กรมชลประทาน กรมทรัพยากรน้ำ และสทช.)

๖.๑ สภาพน้ำในอ่างเก็บน้ำขนาดใหญ่ปริมาตรน้ำในอ่างฯ ๓๓,๗๕๕ ล้าน ลบ.ม. คิดเป็นร้อยละ ๔๘ (ปริมาตรน้ำใช้การได้ ๑๐,๒๑๓ ล้าน ลบ.ม. คิดเป็นร้อยละ ๒๒) ปริมาตรน้ำในอ่างฯ เทียบกับปี ๒๕๖๓ (๓๓,๒๔๑ ล้าน ลบ.ม. คิดเป็นร้อยละ ๔๗) มากกว่าปี ๒๕๖๓ จำนวน ๕๑๔ ล้าน ลบ.ม. ปริมาณน้ำไหลลงอ่างฯ จำนวน ๔๕.๖๙ ลบ.ม. ปริมาณน้ำระบายจำนวน ๖๓.๙๑ ล้าน ลบ.ม. สามารถรับน้ำได้อีก ๓๗,๑๗๑ ล้าน ลบ.ม.

อ่างเก็บน้ำ	ปริมาตรน้ำในอ่าง		ปริมาตรน้ำใช้การได้		ปริมาตรน้ำไหลลงอ่าง		ปริมาตรน้ำระบาย		ปริมาตรน้ำรับได้อีก (ล้าน ม. ^๓) (ความจุที่ รนส.- ปริมาตรน้ำ ปัจจุบัน)
	ปริมาตร (ล้าน ม. ^๓)	% น้ำเก็บ กัก	ปริมาตร (ล้าน ม. ^๓)	% น้ำใช้ การ	วันนี้ (ล้าน ม. ^๓)	เมื่อวาน (ล้าน ม. ^๓)	วันนี้ (ล้าน ม. ^๓)	เมื่อวาน (ล้าน ม. ^๓)	
๑.ภูมิพล	๔,๖๒๒	๓๔	๘๒๒	๙	๔.๒๐	๖.๘๐	๖.๐๐	๖.๐๐	๘,๘๔๐
๒.สิริกิติ์	๓,๗๒๔	๓๙	๘๗๔	๑๓	๕.๕๑	๕.๒๘	๑๒.๒๘	๑๒.๐๖	๖,๗๘๔
๓.จุฬารัตน์	๘๓	๕๑	๔๖	๓๖	๐.๖๓	๐.๓๘	๐.๐๐	๐.๐๐	๙๘
๔.อุบลรัตน์	๙๓๑	๓๘	๓๕๐	๑๙	๖.๕๘	๑๐.๗๖	๑.๑๐	๑.๑๑	๓,๗๐๙
๕.ลำปาว	๔๕๖	๒๓	๓๕๕	๑๙	๐.๕๙	๐.๐๐	๐.๑๐	๐.๓๕	๑,๙๙๔
๖.สิรินธร	๑,๑๔๑	๕๘	๓๑๐	๒๗	๐.๘๘	๕.๐๑	๐.๐๐	๐.๐๐	๘๒๕
๗.ป่าสักชลสิทธิ์	๒๓๘	๒๕	๒๓๕	๒๕	๑.๕๖	๒.๖๖	๐.๔๔	๐.๔๔	๗๒๒
๘.ศรีนครินทร์	๑๑,๖๔๓	๖๖	๑,๓๗๘	๑๘	๕.๘๓	๘.๓๙	๑๐.๐๒	๑๐.๐๗	๗,๑๒๗
๙.วชิราลงกรณ์	๓,๗๑๕	๔๒	๗๐๓	๑๒	๐.๐๐	๔.๕๐	๖.๐๒	๖.๐๓	๗,๒๘๕
๑๐.ขุนด่านปราการชล	๔๐	๑๘	๓๕	๑๖	๐.๑๘	๐.๒๒	๐.๔๕	๐.๑๓	๑๘๕
๑๑.รัชชประภา	๓,๒๙๘	๕๘	๑,๙๔๗	๔๕	๓.๒๙	๒.๕๔	๘.๑๒	๖.๐๗	๒,๘๔๖
๑๒.บางหลวง	๑,๐๗๗	๗๔	๘๐๑	๖๘	๕.๘๒	๖.๓๕	๘.๐๐	๘.๐๗	๕๑๓

๖.๒ อ่างเก็บน้ำขนาดกลาง ๔๑๒ แห่ง มีปริมาณน้ำ ๒,๖๒๒ ล้าน ลบ.ม. (๕๑%) ปริมาณน้ำใช้การ ๒,๒๒๔ ล้าน ลบ.ม. (๔๗%)

๖.๓ แหล่งน้ำธรรมชาติขนาดใหญ่ ๗ แห่ง มีปริมาณน้ำรวม ๑๘๒.๐๐ ล้าน ลบ.ม. (๓๑%)

๖.๔ แหล่งน้ำในพื้นที่นอกเขตชลประทาน ๑๐๒,๐๙๙ แห่ง มีปริมาณน้ำรวม ๔,๑๗๘ ล้าน ลบ.ม. (๔๙%)

๖.๕ อ่างเก็บน้ำขนาดกลางนอกเขตชลประทาน ๖๕ แห่ง ภายใต้การดูแลของกรมทรัพยากรน้ำ ปริมาณน้ำปัจจุบัน ๑๒๑.๗๗ ล้านลบ.ม. (๕๒%)

๗. สถานการณ์น้ำในประเทศ ณ วันที่ ๕ - ๘ พฤษภาคม ๒๕๖๔ (กรมชลประทาน)

สถานี	แม่น้ำ	อำเภอ	จังหวัด	ระดับ ตลิ่ง (ม.รทก.)	ระดับน้ำ (ม.รทก.)				แนวโน้ม	เปรียบเทียบ ระดับตลิ่ง
					พุธ	พฤหัสบดี	ศุกร์	เสาร์		
					๕ พ.ค.	๖ พ.ค.	๗ พ.ค.	๘ พ.ค.		
P.๑	ปิง	เมือง	เชียงใหม่	๓.๗๐	๑.๔๑	๑.๖๐	๑.๕๗	๑.๔๑	ลดลง	-๒.๒๙
W.๑C	วัง	เมือง	ลำปาง	๕.๒๐	-๐.๕๓	-๐.๐๙	๐.๐๗	-๐.๓๕	ลดลง	-๕.๕๕
Y.๑๖	ยม	บางระกำ	พิษณุโลก	๗.๓๐	-๐.๑๒	-๐.๑๕	-๐.๒๐	-๐.๒๐	ทรงตัว	-๗.๕๐
N.๗A	น่าน	เมือง	พิจิตร	๙.๘๗	๑.๘๖	๑.๘๘	๑.๘๖	๑.๕๙	ลดลง	-๘.๒๘
C.๒	เจ้าพระยา	เมือง	นครสวรรค์	๒๖.๒๐	๑๗.๒๙	๑๗.๑๐	๑๗.๐๒	๑๖.๙๑	ลดลง	-๙.๒๙
C.๑๓	เจ้าพระยา	สรรพยา	ชัยนาท	๑๖.๓๔	๕.๕๔	๕.๕๔	๕.๕๔	๕.๕๔	ทรงตัว	-๑๐.๘๐
M.๖A	มูล	สตึก	บุรีรัมย์	๖.๐๐	๑.๒๙	๑.๑๒	๑.๐๘	๑.๒๗	เพิ่มขึ้น	-๔.๗๓
M.๗	มูล	เมือง	อุบลราชธานี	๗.๐๐	๒.๔๐	๒.๔๒	๒.๔๑	๒.๓๘	ลดลง	-๔.๖๒
M.๑๙๑	ลำตะคอง	เมือง	นครราชสีมา	๓.๕๐	๑.๔๑	๑.๔๑	๑.๔๒	๑.๔๙	เพิ่มขึ้น	-๑.๕๑
M.๖๙	ลำเซบก	โครงการพิเศษ	อุบลราชธานี	๗.๓๐	๓.๐๗	๓.๐๖	๓.๑๔	๓.๒๒	เพิ่มขึ้น	-๔.๐๘
X.๖๔	คลองท่าแซะ	ท่าแซะ	ชุมพร	๑๗.๑๓	๗.๖๔	๗.๖๔	๘.๑๙	๘.๓๑	เพิ่มขึ้น	-๘.๘๒
X.๑๔๙	คลองกลาย	นบพิตำ	นครศรีธรรมราช	๓๓.๙๖	๒๗.๘๓	๒๗.๘๓	๒๘.๑๐	๒๘.๑๘	เพิ่มขึ้น	-๕.๗๘
X.๒๗๔	แม่น้ำโก-ลก	แว้ง	นราธิวาส	๒๔.๑๘	๑๘.๗๙	๑๘.๗๙	๑๘.๗๖	-	-	-
X.๓๗A	แม่น้ำตาปี	พระแสง	สุราษฎร์ธานี	๑๑.๗๐	๕.๒๘	๕.๐๘	๔.๙๖	๔.๙๒	ลดลง	-๖.๗๘

*** ยังไม่ได้รับรายงาน

๘. สถานการณ์น้ำในพื้นที่ลุ่มน้ำโขง ณ วันที่ ๘ พฤษภาคม ๒๕๖๔ (คณะกรรมการแม่น้ำโขง)

สถานี	ระดับ อ้างอิง (ม.รทก.)	ระดับ ตลิ่ง (ม.)	ระดับน้ำ (ม.)					เปรียบเทียบ ระดับตลิ่ง (ม.)	ผลต่างของระดับน้ำ (ม.)		แนว โน้ม
			๔ พ.ค.	๕ พ.ค.	๖ พ.ค.	๗ พ.ค.	๘ พ.ค.		๓ วัน ย้อนหลัง	๕ วัน ย้อนหลัง	
อ.เชียงแสน จ.เชียงราย	๓๕๗.๑๐๐	๑๒.๘๐	๓.๓๓	๓.๔๐	๓.๓๕	๓.๔๐	๓.๔๘	-๙.๓๒	๐.๑๓	๐.๑๕	เพิ่มขึ้น
อ.เชียงคาน จ.เลย	๑๙๔.๑๑๘	๑๖.๐๐	๖.๐๗	๖.๒๖	๖.๓๔	๖.๓๒	๖.๒๖	-๙.๗๔	-๐.๐๘	๐.๑๙	ลดลง
อ.เมือง จ.หนองคาย	๑๕๓.๖๔๘	๑๒.๒๐	๓.๐๒	๓.๐๓	๓.๑๕	๓.๒๕	๓.๒๘	-๘.๙๒	๐.๑๓	๐.๒๖	เพิ่มขึ้น
อ.เมือง จ.นครพนม	๑๓๒.๖๘๐	๑๒.๐๐	๒.๔๑	๒.๔๕	๒.๕๓	๒.๕๕	๒.๖๐	-๙.๔	๐.๐๗	๐.๑๙	เพิ่มขึ้น
อ.เมือง จ.มุกดาหาร	๑๒๔.๒๑๙	๑๒.๕๐	๒.๕๘	๒.๕๘	๒.๖๒	๒.๖๘	๒.๗๒	-๙.๗๘	๐.๑๐	๐.๑๔	เพิ่มขึ้น
อ.โขงเจียม จ.อุบลราชธานี	๘๙.๐๓๐	๑๔.๕๐	๓.๑๐	๓.๐๖	๒.๙๗	๓.๐๑	๓.๐๔	-๑๑.๔๖	๐.๐๗	-๐.๐๖	เพิ่มขึ้น

*** ไม่มีสถานการณ์

๙. สถานการณ์เตือนภัย Early Warning ณ วันที่ ๘ พฤษภาคม ๒๕๖๔ (กรมทรัพยากรน้ำ)

[เวลา ๐๘.๐๐ น. - ๑๕.๐๐ น. (วันนี้)]

การแจ้งเตือน	สถานี	การแจ้งเตือน
เตือนสีแดง (อพยพ)	-	-
เตือนสีเหลือง (เตือนภัย)	-	-
เตือนสีเขียว (เฝ้าระวัง)	บ้านโป่งก้อนเส้า ตำบลท่ามะปราง อำเภอแก่งคอย จังหวัดสระบุรี	ปริมาณฝนสะสม ๑๒ ชั่วโมง ๙๑.๕๐ มิลลิเมตร

*** ไม่มีสถานการณ์

๑๐. พื้นที่ติดตามและเฝ้าระวังสถานการณ์ธรณีพิบัติภัย ณ วันที่ ๘ พฤษภาคม ๒๕๖๔ (กรมทรัพยากรธรณี)

เนื่องจากในพื้นที่เสี่ยงดินถล่ม มีปริมาณน้ำฝนไม่ถึงเกณฑ์การเฝ้าระวัง ประกอบกับบางพื้นที่ไม่มีฝนตก จึงไม่มีพื้นที่ติดตามสถานการณ์พิบัติภัยดินถล่มและน้ำป่าไหลหลาก

๑๑. เหตุการณ์วิกฤตน้ำปัจจุบัน ณ วันที่ ๘ พฤษภาคม ๒๕๖๔ [เวลา ๐๘.๐๐ น. - ๑๕.๐๐ น. (วันนี้)]

ไม่มีสถานการณ์

๑๒. สถานการณ์ภาวะน้ำท่วม และสถานการณ์ฝนแล้ง/ฝนทิ้งช่วง ณ วันที่ ๘ พฤษภาคม ๒๕๖๔ (ปก.)

จากสถานการณ์ความกดอากาศสูงหรือมวลอากาศเย็นที่ปกคลุมภาคเหนือ ภาคตะวันออกเฉียงเหนือ ภาคกลางของประเทศไทยมีกำลังอ่อน ประกอบกับมีลมใต้และลมตะวันออกเฉียงใต้พัดนำความชื้นจากอ่าวไทย และทะเลจีนใต้เข้ามาปกคลุมประเทศไทยตอนบน ในห้วงวันที่ ๑ พ.ค. ๖๔ - ปัจจุบัน ทำให้เกิดพายุฝนฟ้าคะนองลมกระโชกแรง น้ำไหลหลาก และดินสไลด์ในพื้นที่ ๕๑ จ. (เชียงราย แม่ฮ่องสอน พะเยา เชียงใหม่ ลำปาง ลำพูน ตาก กำแพงเพชร พิจิตร พิษณุโลก อุตรธานี นครพนม หนองบัวลำภู ขอนแก่น ชัยภูมิ กาฬสินธุ์ มุกดาหาร ยโสธร อำนาจเจริญ มหาสารคาม ร้อยเอ็ด อุบลราชธานี สุรินทร์ นครราชสีมา บุรีรัมย์ ศรีสะเกษ ฉะเชิงเทรา ปราจีนบุรี สระแก้ว ชลบุรี ระยอง จันทบุรี ตราด สิงห์บุรี อ่างทอง อุทัยธานี ชัยนาท สุพรรณบุรี ลพบุรี สระบุรี นครนายก พระนครศรีอยุธยา ปทุมธานี นนทบุรี สมุทรสาคร สมุทรสงคราม สมุทรปราการ ราชบุรี ประจวบคีรีขันธ์ สุราษฎร์ธานี นครศรีธรรมราช) ๒๐๐ อ. ๕๕๐ ต. ๑,๖๑๐ ม. บ้านเรือนประชาชนได้รับความเสียหาย ๗,๗๔๐ หลัง มีผู้เสียชีวิต ๓ ราย (หญิง อ.พนม จ.สุราษฎร์ธานี สาเหตุผนังโรงเรือนล้มทับ, ชาย อ.เมืองฯ จ.ลพบุรีสาเหตุต้นไม้ล้มทับ, หญิง อ.พระทองคำ จ.นครราชสีมา สาเหตุผนังบ้านล้มทับ) และมีผู้ได้รับบาดเจ็บ ๒ ราย (ชาย อ.พนม จ.สุราษฎร์ธานี สาเหตุผนังโรงเรือนล้มทับ, ชาย อ.พระทองคำ จ.นครราชสีมา สาเหตุผนังบ้านล้มทับ) ปัจจุบันสถานการณ์คลี่คลายแล้ว ทุกจังหวัดอยู่ระหว่างการฟื้นฟู

๑๓. การคาดหมายลักษณะอากาศ ๗ วันข้างหน้า (ระหว่างวันที่ ๘ - ๑๔ พฤษภาคม ๒๕๖๔)

ในช่วงวันที่ ๘ - ๑๐ พ.ค. ๖๔ ลมตะวันออกเฉียงใต้พัดปกคลุมภาคเหนือตอนล่าง ภาคตะวันออกเฉียงเหนือ ภาคกลาง และภาคตะวันออก รวมทั้งกรุงเทพมหานครและปริมณฑล ทำให้บริเวณดังกล่าวมีฝนฟ้าคะนองและลมกระโชกแรงบางแห่ง สำหรับบริเวณอ่าวไทย ภาคใต้ และทะเลอันดามันมีลมตะวันออกเฉียงใต้พัดปกคลุม ทำให้ภาคใต้มีฝนฟ้าคะนองระยะนี้

ส่วนในช่วงวันที่ ๑๑ - ๑๔ พ.ค. ๖๔ ลมตะวันตกเฉียงใต้พัดปกคลุมทะเลอันดามัน ประเทศไทย และอ่าวไทย ทำให้ประเทศไทยมีฝนฟ้าคะนองเกิดขึ้นบางแห่ง แต่จะมีฝนเพิ่มมากขึ้นบริเวณภาคใต้ฝั่งตะวันตก

๑๔. ความช่วยเหลือภัยแล้งสะสมของกรมทรัพยากรน้ำ

ความช่วยเหลือในพื้นที่ประสบปัญหาภัยแล้ง ตั้งแต่วันที่ ๑ ตุลาคม ๒๕๖๓ - ๗ พฤษภาคม ๒๕๖๔

หน่วยงาน	จังหวัด	ปริมาณการสูบน้ำ (ลบ.ม.)	ปริมาณการแจกจ่ายน้ำสะอาด (ลิตร)	น้ำดื่มบรรจุขวด (ขวด)	ประโยชน์ที่ได้รับ		
					อุปโภค-บริโภค		พื้นที่เกษตร (ไร่)
					ครัวเรือน	ประชากร	
ภาค ๑	ลำปาง	๑๗๘,๔๐๐	๒,๗๒๕,๒๑๑	-	๑๗๑,๔๔๕	๔๖๐,๖๗๘	๒,๖๑๑
	เชียงใหม่	-	๑๒๔,๐๖๕	-	๒๑,๒๐๑	๘๗,๖๗๕	-
	แม่ฮ่องสอน	-	๑๑๐,๘๒๒	-	๙,๒๔๘	๖๐,๙๘๖	-
	เชียงราย	-	๓๔๕,๘๙๓	-	๕๖,๔๗๑	๑๗๔,๔๗๗	-
	กำแพงเพชร	-	๑๒๗,๙๐๒	-	๔๔,๑๒๕	๑๗๙,๓๑๐	-
	พะเยา	๑๒๓,๘๐๐	-	-	๕๐๐	๑,๓๕๐	-
	ลำพูน	๑,๒๐๑,๘๐๐	-	-	-	-	๔,๗๐๐
ภาค ๒	อุทัยธานี	๗๗,๗๖๐	-	-	-	-	๔,๐๐๐
	นครสวรรค์	๑,๕๗๒,๔๘๐	๓๐,๐๐๐	-	๑๔,๖๗๒	๑๑,๙๒๙	๘,๘๐๐
	เพชรบูรณ์	๑๖,๒๐๐	-	-	๑,๒๐๐	๔,๘๐๐	-
ภาค ๓	สกลนคร	๒,๘๑๘,๕๐๐	-	-	๔,๑๔๒	๑๕,๑๓๑	๒,๓๘๓
	อุตรธานี	๓,๒๖๐,๐๐๐	-	๑,๕๐๐	๒,๐๖๑	๙,๘๐๐	๑,๓๙๐
	หนองคาย	๕๘๓,๐๐๐	-	-	๓๗๐	๑,๔๔๒	๕,๘๐๐
	เลย	-	๗๒,๐๐๐	-	๗๖	๑,๐๗๙	-
	หนองบัวลำภู	-	-	๑,๐๐๐	-	-	-
ภาค ๔	ขอนแก่น	๑,๑๐๕,๕๐๐	-	-	๑,๓๘๘	๕,๓๘๖	-

	มหาสารคาม	๑๒๐,๓๐๐	-	-	๔๖๙	๑,๘๗๖	-
ภาค ๕	บุรีรัมย์	๒๙๒,๐๐๐	-	-	๑,๙๗๐	๕,๒๔๙	-
	นครราชสีมา	๔๗๙,๕๐๐	-	-	๑,๓๑๘	๔,๔๕๒	-
ภาค ๖	สระแก้ว	๒๗๒,๐๐๐	-	-	๑๔,๓๕๐	๕๐,๐๐๐	-
	ปราจีนบุรี	๓,๙๖๐,๗๐๐	-	-	๑,๐๒๒	๓,๔๘๖	๖,๑๕๐
	จันทบุรี	๔,๒๑๗,๔๐๐	-	-	๑,๖๐๐	๔,๕๐๐	๘,๐๐๐
	ระยอง	๒๔๐,๙๐๐	-	-	๔๗๘	๑,๓๗๘	๗๐๐
	ตราด	๓๔๖,๘๐๐	-	-	๒,๓๑๐	๕,๒๘๕	๑๖,๘๐๐
ภาค ๗	สุพรรณบุรี	๒,๕๔๓,๔๐๐	-	-	๒๕๘	๙๙๐	-
	ราชบุรี	๗๔,๕๒๐	-	-	๑๐๔	๓๒๕	๖๐๐
ภาค ๘	นครศรีธรรมราช	๘,๔๒๒,๓๘๐	-	-	๑,๘๐๐	๕,๔๘๘	๑๘,๕๐๐
ภาค ๙	พิจิตร	๑,๖๘๙,๗๒๐	-	-	๗,๗๑๔	๒๑,๙๘๔	๘๒,๕๐๐
	แพร่	๑,๘๖๕,๘๒๐	-	๕,๗๔๙	๑,๕๐๓	๔,๕๐๕	๖,๖๐๐
	พิษณุโลก	๑,๕๐๖,๖๐๐	-	๒,๓๘๘	๑๙๕	๕๑๕	๑,๖๒๓
	สุโขทัย	๒๐๗,๘๔๐-	-	๑,๕๐๐	๓๐๖	๑,๑๒๔	-
	น่าน	-	-	-	-	-	-
	อุดรดิตถ์	-	๒๔๑,๒๕๐	-	๑,๒๑๑	๔,๑๖๗	-
ภาค ๑๐	สุราษฎร์ธานี	๔๕๒,๘๐๐	๑๒๖,๐๐๐	-	๑๘๐	๖๔๐	๑,๑๐๐
ภาค ๑๑	อุบลราชธานี	๑๒๕,๓๐๐	-	-	๑,๒๗๔	๔,๒๔๑	-
	อำนาจเจริญ	๑๘๘,๕๕๐	-	๖๐๐	๑,๖๘๔	๕,๘๕๒	-
	๓๖ จังหวัด	๓๗,๙๔๓,๙๗๐	๓,๙๒๖,๑๔๓	๑๒,๗๓๗	๓๖๖,๖๔๕	๑,๑๔๐,๑๑๐	๑๗๒,๒๕๗

กระทรวงทรัพยากรธรรมชาติและสิ่งแวดล้อม
วันที่ ๗ พฤษภาคม ๒๕๖๔

๑. กรม ทรัพยากรน้ำ สำนักงาน ทรัพยากรน้ำภาค ๑๑
๒. กิจกรรมที่ดำเนินการ ติดตั้งเครื่องสูบน้ำ ขนาด ๘ นิ้ว จำนวน ๑ เครื่อง พร้อมท่อส่งระยะทาง ๙๕๐ เมตร เพื่อสูบน้ำ
จากลำเซบกไปเติมให้กับแหล่งน้ำผลิตระบบประปาหมู่บ้าน แก้ไขปัญหาการขาดแคลนน้ำอุปโภค บริโภค ให้กับ
ประชาชน บ้านเป่า หมู่ที่ ๓ ตำบลเค็งใหญ่ อำเภอดงหลวง จังหวัดอำนาจเจริญ
๓. ประโยชน์ที่ได้รับ - ไร่ ๒,๑๐๐ ลูกบาศก์เมตร
๑๐๖ ครั้วเรือน - คน



จึงเรียนมาเพื่อโปรดทราบ

นายสมฤทธิ์ วิไลพรรัตน์
รองอธิบดีกรมทรัพยากรน้ำ
ประธานคณะกรรมการศูนย์ปฏิบัติการ
ทรัพยากรธรรมชาติและสิ่งแวดล้อม
(ด้านทรัพยากรน้ำ)