



รายงานการเฝ้าระวังติดตามสถานการณ์น้ำและความช่วยเหลือ
ศูนย์ปฏิบัติการทรัพยากรธรรมชาติและสิ่งแวดล้อม (ด้านทรัพยากรน้ำ)
กระทรวงทรัพยากรธรรมชาติและสิ่งแวดล้อม

ศูนย์ป้องกันวิกฤติน้ำ กรมทรัพยากรน้ำ

โทรศัพท์ ๐ ๒๒๗๑ ๖๐๐๐ ต่อ ๖๔๔๕ โทรสาร ๐ ๒๒๗๘ ๖๖๒๙ www.dwr.go.th IDLine: mekhalawoc Email: mekhala@dwr.mail.go.th

ศูนย์เทคโนโลยีสารสนเทศทรัพยากรน้ำบาดาล กรมทรัพยากรน้ำบาดาล

โทรศัพท์ ๐ ๒๖๖๖ ๗๐๙๐ โทรสาร ๐ ๒๖๖๖ ๗๑๐๐ www.dgr.go.th Email: itcenter@dgr.mail.go.th

สำนักงานนโยบายและแผนทรัพยากรธรรมชาติและสิ่งแวดล้อม

โทรศัพท์ ๐ ๒๒๖๕๖๕๐๐ www.onep.go.th Email: webmaster@onep.go.th

รายงานฉบับที่ ๒๖๐/๒๕๖๔

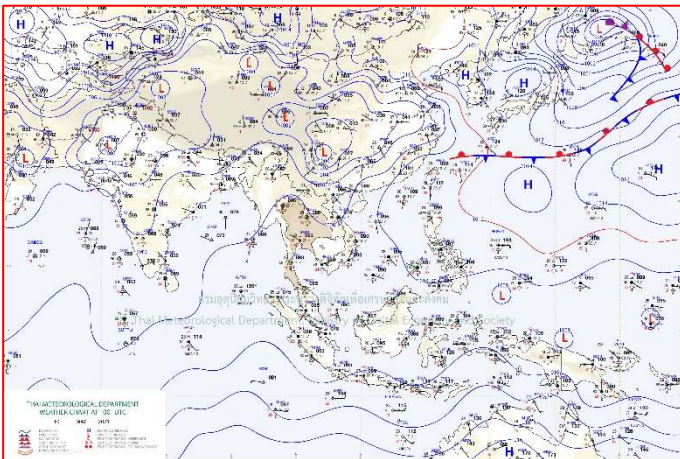
เวลา ๑๕.๐๐ น.

วันที่ ๑๐ พฤษภาคม ๒๕๖๔

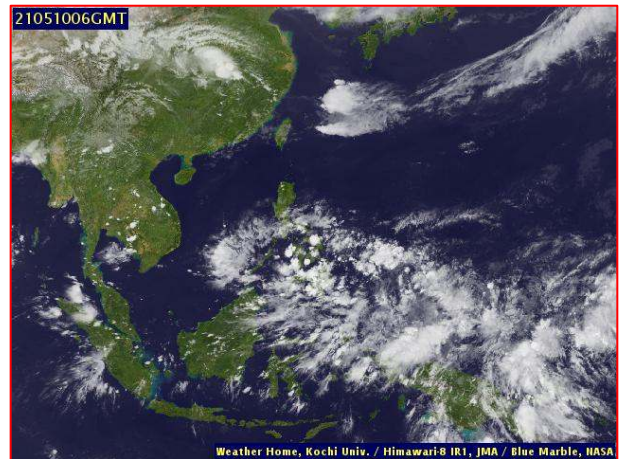
เรียนร.ท.ส. เลขานุการ ร.ท.ส. ที่ปรึกษา ร.ท.ส. ปกท.ท.ส. รอง ปกท.ท.ส. อท.ท.ส. อท.ท. และหน่วยงานที่เกี่ยวข้อง

๑. สภาวะอากาศ เวลา ๑๒.๐๐ น. (กรมอุตุนิยมวิทยา)

พยากรณ์อากาศ ๒๔ ชั่วโมงข้างหน้า บริเวณประเทศไทยตอนบนมีอากาศร้อนในตอนกลางวัน กับมีฝนฟ้าคะนองบางพื้นที่ ทั้งนี้เนื่องจากลมตะวันออกเฉียงใต้พัดนำความชื้นจากอ่าวไทยและทะเลจีนใต้เข้ามาปกคลุมภาคเหนือตอนล่าง ภาคตะวันออกเฉียงเหนือ ภาคกลาง และภาคตะวันออก รวมทั้งกรุงเทพมหานคร และปริมณฑล สำหรับลมตะวันออกเฉียงใต้ปกคลุมอ่าวไทย ภาคใต้ และทะเลอันดามัน ทำให้ภาคใต้มีฝนน้อยในระยะนี้

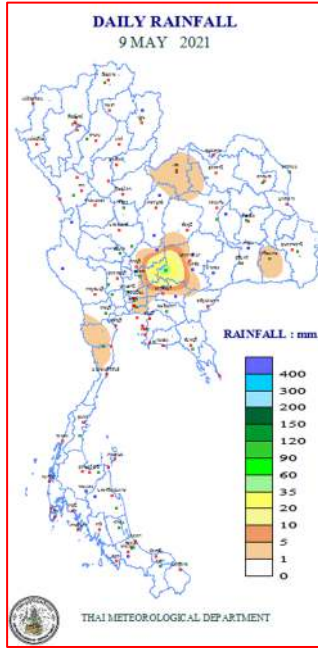


แผนที่อากาศ วันที่ ๑๐ พ.ค. ๒๕๖๔ เวลา ๐๗.๐๐ น.



ภาพถ่ายดาวเทียม วันที่ ๑๐ พ.ค. ๒๕๖๔ เวลา ๑๓.๐๐ น.

๒. ปริมาณฝนสะสม ณ เวลา ๐๗.๐๐น.(เมื่อวาน) - ๐๗.๐๐ น.(วันนี้) (กรมอุตุนิยมวิทยา)



จุดตรวจวัด	ปริมาณฝน (มม.)
จ.นครราชสีมา (ปากช่อง สกษ.)	๔๗.๔
จ.เลย (สกษ.)	๕.๓
จ.ประจวบคีรีขันธ์ (หนองพลับ สกษ.)	๔.๖
กรุงเทพฯ (บางนา สกษ.)	๔.๑
จ.ศรีสะเกษ	๒.๐
จ.นครศรีธรรมราช (ฉวาง)	๑.๑
จ.ระยอง (ห้วยโป่ง สกษ.)	๐.๓

๓. ปริมาณฝนสะสมของพื้นที่ลาดเชิงเขา ๑๒ ชม. ที่ผ่านมา (กรมทรัพยากรน้ำ)

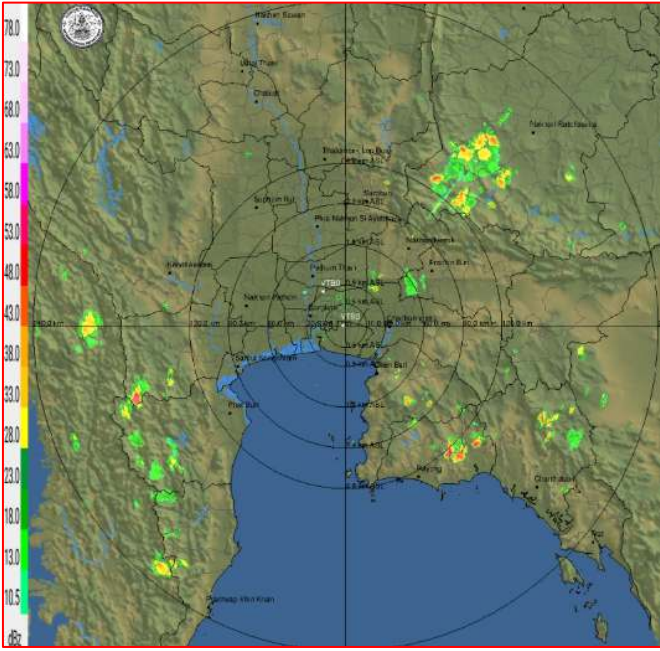
จุดตรวจวัด	ระดับการเตือน	ปริมาณฝน (มม./๑๒ ชม.)
บ้านตะเคียนงาม ต.บ้านเก่า อ.เมืองกาญจนบุรี จ.กาญจนบุรี	-	๔๙.๕
บ้านตะโกกลาง ต.สวนผึ้ง อ.สวนผึ้ง จ.ราชบุรี	-	๔๖.๕
บ้านพุไทร ต.ห้วยแม่เพรียง อ.แก่งกระจาน จ.เพชรบุรี	-	๓๑.๕
บ้านจันทาแป๊ะ ต.จันทเขลม อ.เขาคิชฌกูฏ จ.จันทบุรี	-	๒๒.๐
บ้านป่าผาก ต.ป่าเต็ง อ.แก่งกระจาน จ.เพชรบุรี	-	๑๙.๐
บ้านพุพง ต.ท่าเสา อ.ไทรโยค จ.กาญจนบุรี	-	๑๗.๕
บ้านห้วยโป้ ต.แม่สิน อ.ศรีสัชนาลัย จ.สุโขทัย	-	๑๐.๕
บ้านขุนสถาน ต.สันทะ อ.น่าน้อย จ.น่าน	-	๙.๕
บ้านหินตุ้ม ต.บ้านไร่ อ.บ้านไร่ จ.อุทัยธานี	-	๙.๐
บ้านโป่งกระทิงกลาง ต.บ้านบึง อ.บ้านคา จ.ราชบุรี	-	๘.๐

๔. ค่าความชื้นในดิน (กรมทรัพยากรน้ำ/คณะกรรมการจัดการแม่น้ำโขง)

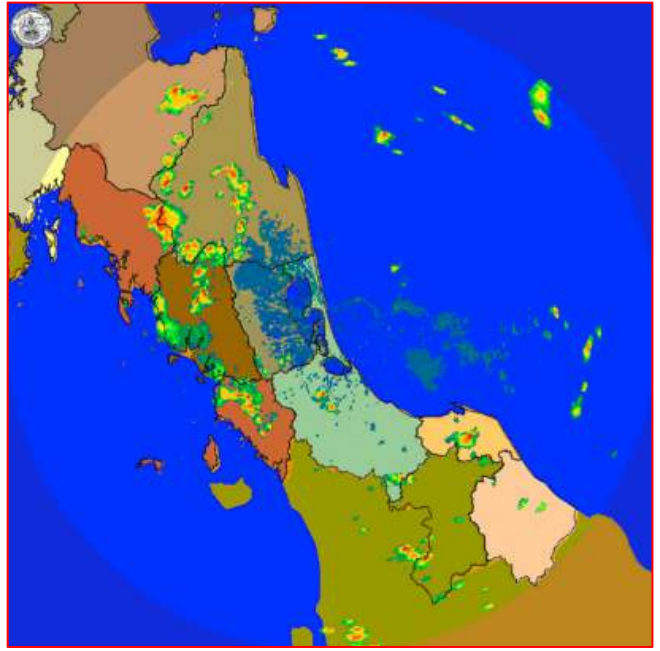
ภูมิภาค	ความชื้นในดิน [-] ๑ เม.ย. ๖๔	ความชื้นในดิน [-] ๔ พ.ค. ๖๔	แนวโน้ม
เหนือ	๐-๒๐	๒๐-๔๐	เพิ่มขึ้น
กลาง	๐-๒๐	๔๐-๖๐	เพิ่มขึ้น
ตะวันออกเฉียงเหนือ	๒๐-๔๐	๒๐-๔๐	ทรงตัว
ตะวันออก	๒๐-๔๐	๔๐-๖๐	เพิ่มขึ้น
ตะวันตก	๒๐-๔๐	๔๐-๖๐	เพิ่มขึ้น
ใต้	๔๐-๖๐	๔๐-๖๐	ทรงตัว

หมายเหตุ : ความชื้นในดิน ๐ หมายถึง ดินที่แห้งสนิท และ ๑๐๐ หมายถึง ดินที่อิ่มน้ำ

๕. เรดาร์ตรวจอากาศ ณ วันที่ ๑๐ พฤษภาคม ๒๕๖๔ (กรมอุตุนิยมวิทยา)



สถานีสุวรรณภูมิ เวลา ๑๔.๓๐ น.



สถานีสีทิงพระ จ.สงขลา เวลา ๑๔.๓๐ น.

จากเรดาร์ตรวจอากาศจะพบว่ามียกลุ่มเมฆฝนบริเวณทุกภาคของประเทศไทย

๖. สถานการณ์น้ำในแหล่งเก็บกักน้ำ ณ วันที่ ๑๐ พฤษภาคม ๒๕๖๔ (กรมชลประทาน กรมทรัพยากรน้ำ และสทช.)

๖.๑ สภาพน้ำในอ่างเก็บน้ำขนาดใหญ่ปริมาตรน้ำในอ่างฯ ๓๓,๗๑๕ ล้าน ลบ.ม. คิดเป็นร้อยละ ๔๘ (ปริมาตรน้ำใช้การได้ ๑๐,๑๗๒ ล้าน ลบ.ม. คิดเป็นร้อยละ ๒๑) ปริมาตรน้ำในอ่างฯ เทียบกับปี ๒๕๖๓ (๓๓,๐๗๙ ล้าน ลบ.ม. คิดเป็นร้อยละ ๔๗) มากกว่าปี ๒๕๖๓ จำนวน ๖๓๖ ล้าน ลบ.ม. ปริมาณน้ำไหลลงอ่างฯ จำนวน ๔๖.๕๘ ลบ.ม. ปริมาณน้ำระบายจำนวน ๕๘.๓๙ ล้าน ลบ.ม. สามารถรับน้ำได้อีก ๓๗,๒๑๒ ล้าน ลบ.ม.

อ่างเก็บน้ำ	ปริมาตรน้ำในอ่าง		ปริมาตรน้ำใช้การได้		ปริมาตรน้ำไหลลงอ่าง		ปริมาตรน้ำระบาย		ปริมาตรน้ำรับได้อีก (ล้าน ม. ^๓) (ความจุที่ รนส.- ปริมาตรน้ำ ปัจจุบัน)
	ปริมาตร (ล้าน ม. ^๓)	% น้ำเก็บ กัก	ปริมาตร (ล้าน ม. ^๓)	% น้ำใช้ การ	วันนี้ (ล้าน ม. ^๓)	เมื่อวาน (ล้าน ม. ^๓)	วันนี้ (ล้าน ม. ^๓)	เมื่อวาน (ล้าน ม. ^๓)	
๑.ภูมิพล	๔,๖๒๑	๓๔	๘๒๑	๘	๙.๕๗	๒.๗๕	๖.๐๐	๖.๐๐	๘,๘๔๑
๒.สิริกิติ์	๓,๗๐๙	๓๙	๘๕๙	๑๓	๕.๒๘	๕.๒๔	๑๒.๐๒	๑๒.๐๐	๖,๗๙๙
๓.จุฬารัตน์	๘๔	๕๑	๔๗	๓๗	๐.๗๖	๐.๖๑	๐.๐๐	๐.๑๗	๙๗
๔.อุบลรัตน์	๙๓๓	๓๘	๓๕๒	๑๙	๒.๔๐	๔.๔๘	๑.๑๔	๑.๑๐	๓,๗๐๗
๕.ลำปาว	๔๕๔	๒๓	๓๕๔	๑๙	๐.๖๑	๐.๐๐	๐.๑๐	๐.๑๐	๑,๙๙๖
๖.สิรินธร	๑,๑๔๑	๕๘	๓๑๐	๒๗	๐.๘๘	๐.๘๘	๐.๐๐	๐.๐๐	๘๒๕
๗.ป่าสักชลสิทธิ์	๒๓๘	๒๕	๒๓๕	๒๕	๐.๗๙	๑.๕๖	๐.๔๔	๐.๔๔	๗๒๒
๘.ศรีนครินทร์	๑๑,๖๓๗	๖๖	๑,๓๗๒	๑๘	๖.๗๓	๑๑.๑๑	๑๐.๐๐	๑๐.๐๑	๗,๑๓๓
๙.วชิราลงกรณ์	๓,๗๐๙	๔๒	๖๙๗	๑๒	๒.๒๕	๔.๕๗	๖.๐๗	๖.๑๐	๗,๒๙๑
๑๐.ขุนด่านปราการชล	๓๙	๑๗	๓๕	๑๖	๐.๑๒	๐.๑๕	๐.๔๕	๐.๔๖	๑๘๖
๑๑.รัชชประภา	๓,๒๙๒	๕๘	๑,๙๔๐	๔๕	๒.๓๖	๕.๕๕	๕.๘๘	๗.๗๖	๒,๘๕๒
๑๒.บางหลวง	๑,๐๗๐	๗๔	๗๙๓	๖๗	๓.๓๘	๓.๕๕	๖.๔๘	๘.๐๖	๕๒๐

๖.๒ อ่างเก็บน้ำขนาดกลาง ๔๑๒ แห่ง มีปริมาณน้ำ ๒,๖๑๔ ล้าน ลบ.ม. (๕๑%) ปริมาณน้ำใช้การ ๒,๒๒๗ ล้าน ลบ.ม. (๔๗%)

๖.๓ แหล่งน้ำธรรมชาติขนาดใหญ่ ๗ แห่ง มีปริมาณน้ำรวม ๑๘๒.๐๐ ล้าน ลบ.ม. (๓๑%)

๖.๔ แหล่งน้ำในพื้นที่นอกเขตชลประทาน ๑๐๒,๐๙๙ แห่ง มีปริมาณน้ำรวม ๔,๑๗๘ ล้าน ลบ.ม. (๔๙%)

๖.๕ อ่างเก็บน้ำขนาดกลางนอกเขตชลประทาน ๖๕ แห่ง ภายใต้อำนาจของกรมทรัพยากรน้ำปริมาณน้ำปัจจุบัน ๑๒๑.๗๗ ล้านลบ.ม. (๕๒%)

๗. สถานการณ์น้ำในประเทศ ณ วันที่ ๗ - ๑๐ พฤษภาคม ๒๕๖๔ (กรมชลประทาน)

สถานี	แม่น้ำ	อำเภอ	จังหวัด	ระดับ ตลิ่ง (ม.รทก.)	ระดับน้ำ (ม.รทก.)				แนวโน้ม	เปรียบเทียบ ระดับตลิ่ง
					ศุกร์	เสาร์	อาทิตย์	จันทร์		
					๗ พ.ค.	๘ พ.ค.	๙ พ.ค.	๑๐ พ.ค.		
P.๑	ปิง	เมือง	เชียงใหม่	๓.๗๐	๑.๕๗	๑.๔๑	๑.๖๐	๑.๕๓	ลดลง	-๒.๑๗
W.๑C	วัง	เมือง	ลำปาง	๕.๒๐	๐.๐๗	-๐.๓๕	-๐.๓๙	๐.๐๒	เพิ่มขึ้น	-๕.๑๘
Y.๑๖	ยม	บางระกำ	พิษณุโลก	๗.๓๐	-๐.๒๐	-๐.๒๐	-๐.๒๐	-๐.๒๐	ทรงตัว	-๗.๕๐
N.๗A	น่าน	เมือง	พิจิตร	๙.๘๗	๑.๘๖	๑.๕๙	๑.๕๑	๑.๕๙	เพิ่มขึ้น	-๘.๒๘
C.๒	เจ้าพระยา	เมือง	นครสวรรค์	๒๖.๒๐	๑๗.๐๒	๑๖.๙๑	๑๖.๘๑	๑๖.๗๑	ลดลง	-๙.๔๙
C.๑๓	เจ้าพระยา	สรรพยา	ชัยนาท	๑๖.๓๔	๕.๕๔	๕.๕๔	๕.๕๔	๕.๕๔	ทรงตัว	-๑๐.๘๐
M.๖A	มูล	สตึก	บุรีรัมย์	๖.๐๐	๑.๐๘	๑.๒๗	๑.๓๖	๑.๕๘	เพิ่มขึ้น	-๔.๔๒
M.๗	มูล	เมือง	อุบลราชธานี	๗.๐๐	๒.๔๑	๒.๓๘	๒.๓๗	๒.๓๒	ลดลง	-๔.๖๘
M.๑๙๑	ลำตะคอง	เมือง	นครราชสีมา	๓.๕๐	๑.๔๒	๑.๔๙	๑.๓๙	๑.๔๐	เพิ่มขึ้น	-๒.๑๐
M.๖๙	ลำเซบก	โครงการพิเศษ	อุบลราชธานี	๗.๓๐	๓.๑๔	๓.๒๒	๓.๒๔	๓.๒๓	ลดลง	-๔.๐๗
X.๖๔	คลองท่าแซะ	ท่าแซะ	ชุมพร	๑๗.๑๓	๘.๑๙	๘.๓๑	๘.๕๖	๘.๕๓	ลดลง	-๘.๖๐
X.๑๔๙	คลองกลาย	นบพิตำ	นครศรีธรรมราช	๓๓.๙๖	๒๘.๑๐	๒๘.๑๘	๑๐.๗๐	๒๔.๙๘	เพิ่มขึ้น	-๘.๙๘
X.๒๗๔	แม่น้ำโก-ลก	แว้ง	นราธิวาส	๒๔.๑๘	๑๘.๗๖	๑๘.๗๖	๑๘.๗๖	๑๘.๗๖	ทรงตัว	-๕.๔๒
X.๓๗A	แม่น้ำตาปี	พระแสง	สุราษฎร์ธานี	๑๑.๗๐	๔.๙๖	๔.๙๒	๔.๙๕	๕.๐๕	เพิ่มขึ้น	-๖.๖๕

*** ยังไม่ได้รับรายงาน

๘. สถานการณ์น้ำในพื้นที่ลุ่มน้ำโขง ณ วันที่ ๑๐ พฤษภาคม ๒๕๖๔ (คณะกรรมการจัดการแม่น้ำโขง)

สถานี	ระดับ อ้างอิง (ม.รทก.)	ระดับ ตลิ่ง (ม.)	ระดับน้ำ (ม.)					เปรียบเทียบ ระดับตลิ่ง (ม.)	ผลต่างของระดับน้ำ (ม.)		แนว โน้ม
			๖ พ.ค.	๗ พ.ค.	๘ พ.ค.	๙ พ.ค.	๑๐ พ.ค.		๓ วัน ย้อนหลัง	๕ วัน ย้อนหลัง	
อ.เชียงแสน จ.เชียงราย	๓๕๗.๑๑๐	๑๒.๘๐	๓.๓๕	๓.๔๐	๓.๔๘	๓.๔๘	๓.๔๑	-๙.๓๙	-๐.๐๗	๐.๐๖	ลดลง
อ.เชียงคาน จ.เลย	๑๕๔.๑๑๘	๑๖.๐๐	๖.๓๔	๖.๓๒	๖.๒๖	๖.๒๐	๖.๑๒	-๙.๘๘	-๐.๑๔	-๐.๒๒	ลดลง
อ.เมือง จ.หนองคาย	๑๕๓.๖๔๘	๑๒.๒๐	๓.๑๕	๓.๒๕	๓.๒๘	๓.๒๐	๓.๑๕	-๙.๐๕	-๐.๑๓	๐.๐๐	ลดลง
อ.เมือง จ.นครพนม	๑๓๒.๖๘๐	๑๒.๐๐	๒.๕๓	๒.๕๕	๒.๖๐	๒.๖๖	๒.๖๙	-๙.๓๑	๐.๐๙	๐.๑๖	เพิ่มขึ้น
อ.เมือง จ.มุกดาหาร	๑๒๔.๒๑๙	๑๒.๕๐	๒.๖๒	๒.๖๘	๒.๗๒	๒.๗๒	๒.๗๙	-๙.๗๑	๐.๐๗	๐.๑๗	เพิ่มขึ้น
อ.โขงเจียม จ.อุบลราชธานี	๘๙.๐๓๐	๑๔.๕๐	๒.๙๗	๓.๐๑	๓.๐๔	๓.๐๔	๓.๐๖	-๑๑.๔๔	๐.๐๒	๐.๐๙	เพิ่มขึ้น

*** ไม่มีสถานการณ์

๙. สถานการณ์เตือนภัย Early Warning ณ วันที่ ๑๐ พฤษภาคม ๒๕๖๔ (กรมทรัพยากรน้ำ)

[เวลา ๐๘.๐๐ น. - ๑๕.๐๐ น. (วันนี้)]

การแจ้งเตือน	สถานี	การแจ้งเตือน
เตือนสีแดง (อพยพ)	-	-
เตือนสีเหลือง (เตือนภัย)	-	-
เตือนสีเขียว (เฝ้าระวัง)	-	-

*** ไม่มีสถานการณ์

๑๐. พื้นที่ติดตามและเฝ้าระวังสถานการณ์ธรณีพิบัติภัย ณ วันที่ ๑๐ พฤษภาคม ๒๕๖๔ (กรมทรัพยากรธรณี)

เนื่องจากในพื้นที่เสี่ยงดินถล่ม มีปริมาณน้ำฝนไม่ถึงเกณฑ์การเฝ้าระวัง ประกอบกับบางพื้นที่ไม่มีฝนตก จึงไม่มีพื้นที่ติดตามสถานการณ์พิบัติภัยดินถล่มและน้ำป่าไหลหลาก

๑๑. เหตุการณ์วิกฤตน้ำปัจจุบัน ณ วันที่ ๑๐ พฤษภาคม ๒๕๖๔ [เวลา ๐๘.๐๐ น. - ๑๕.๐๐ น. (วันนี้)]

ไม่มีสถานการณ์

๑๒. สถานการณ์ภาวะน้ำท่วม และสถานการณ์ฝนแล้ง/ฝนทิ้งช่วง ณ วันที่ ๑๐ พฤษภาคม ๒๕๖๔ (ปก.)

จากสถานการณ์ความกดอากาศสูงหรือมวลอากาศเย็นที่ปกคลุมภาคเหนือ ภาคตะวันออกเฉียงเหนือ ภาคกลางของประเทศไทยมีกำลังอ่อน ประกอบกับมีลมใต้และลมตะวันออกเฉียงใต้พัดนำความชื้นจากอ่าวไทย และทะเลจีนใต้เข้ามาปกคลุมประเทศไทยตอนบน ในห้วงวันที่ ๑ พ.ค. ๖๔ - ปัจจุบัน ทำให้เกิดพายุฝนฟ้าคะนองลมกระโชกแรง น้ำไหลหลาก และดินสไลด์ในพื้นที่ ๕๓ จังหวัด (เชียงราย แม่ฮ่องสอน พะเยา เชียงใหม่ ลำปาง แพร่ ลำพูน ตาก กำแพงเพชร พิจิตร พิษณุโลก อุตรธานี นครพนม เลย หนองบัวลำภู ขอนแก่น ชัยภูมิ กาฬสินธุ์ มุกดาหาร ยโสธร อำนาจเจริญ มหาสารคาม ร้อยเอ็ด อุบลราชธานี สุรินทร์ นครราชสีมา บุรีรัมย์ ศรีสะเกษ ฉะเชิงเทรา ปราจีนบุรี สระแก้ว ชลบุรี ระยอง จันทบุรี ตราด สิงห์บุรีอ่างทอง อุทัยธานี ชัยนาท สุพรรณบุรี ลพบุรี สระบุรี นครนายก พระนครศรีอยุธยา ปทุมธานี นนทบุรี สมุทรสาคร สมุทรสงคราม สมุทรปราการ ราชบุรี ประจวบคีรีขันธ์ สุราษฎร์ธานี นครศรีธรรมราช) ๒๑๔ อำเภอ ๖๐๓ ตำบล ๑,๗๖๘ หมู่บ้าน บ้านเรือนประชาชนได้รับความเสียหาย ๘,๗๕๓ หลัง มีผู้เสียชีวิต ๓ ราย (หญิง อ.พนม จ.สุราษฎร์ธานี สาเหตุผนังโรงเรือนล้มทับ,ชาย อ.เมืองฯ จ.ลพบุรีสาเหตุต้นไม้ล้มทับ, หญิง อ.พระทองคำ จ.นครราชสีมา สาเหตุผนังบ้านล้มทับ) และมีผู้ได้รับบาดเจ็บ ๒ ราย (ชาย อ.พนม จ.สุราษฎร์ธานี สาเหตุผนังโรงเรือนล้มทับ, ชาย อ.พระทองคำ จ.นครราชสีมา สาเหตุผนังบ้านล้มทับ) ปัจจุบันสถานการณ์คลี่คลายแล้วทุกจังหวัดอยู่ระหว่างการฟื้นฟู

๑๓. การคาดหมายลักษณะอากาศ ๗ วันข้างหน้า (ระหว่างวันที่ ๑๐ - ๑๖ พฤษภาคม ๒๕๖๔)

ในช่วงวันที่ ๑๑ - ๑๓ พ.ค. ๖๔ ลมตะวันออกเฉียงใต้พัดปกคลุมทะเลอันดามัน ประเทศไทย และอ่าวไทย ทำให้ประเทศไทยยังคงมีฝนฟ้าคะนองเกิดขึ้นบางแห่ง

ในช่วงวันที่ ๑๔ - ๑๖ พ.ค. ๖๔ คลื่นกระแสลมฝ่ายตะวันตกเคลื่อนจากประเทศเมียนมาเข้าปกคลุมภาคเหนือ และภาคตะวันออกเฉียงเหนือตอนบน ประกอบกับลมตะวันตกเฉียงใต้พัดปกคลุมทะเลอันดามัน ประเทศไทย และอ่าวไทย ลักษณะเช่นนี้ทำให้บริเวณประเทศไทยมีฝนฟ้าคะนองเพิ่มขึ้น และมีฝนตกหนักบางแห่งในภาคตะวันออกเฉียงเหนือ และภาคใต้

๑๔. ความช่วยเหลือภัยแล้งสะสมของกรมทรัพยากรน้ำ

ความช่วยเหลือในพื้นที่ประสบปัญหาภัยแล้ง ตั้งแต่วันที่ ๑ ตุลาคม ๒๕๖๓ - ๑๐ พฤษภาคม ๒๕๖๔

หน่วยงาน	จังหวัด	ปริมาณการสูบน้ำ (ลบ.ม.)	ปริมาณการแจกจ่ายน้ำสะอาด (ลิตร)	น้ำดื่มบรรจุขวด (ขวด)	ประโยชน์ที่ได้รับ		
					อุปโภค-บริโภค		พื้นที่เกษตร (ไร่)
					ครัวเรือน	ประชากร	
ภาค ๑	ลำปาง	๑๙๙,๑๐๐	๒,๗๗๗,๔๘๕	-	๑๗๑,๔๔๕	๔๖๐,๖๗๘	๒,๖๑๑
	เชียงใหม่	-	๑๖๔,๕๙๖	-	๒๑,๒๐๑	๘๗,๖๗๕	-
	แม่ฮ่องสอน	-	๑๑๕,๐๐๖	-	๙,๒๔๘	๖๐,๙๘๖	-
	เชียงราย	-	๓๖๙,๕๑๖	-	๕๖,๔๗๑	๑๗๔,๔๗๗	-
	กำแพงเพชร	-	๑๓๒,๐๔๑	-	๔๔,๑๒๕	๑๗๙,๓๑๐	-
	พะเยา	๑๔๑,๘๐๐	-	-	๕๐๐	๑,๓๕๐	-
	ลำพูน	๑,๓๑๕,๗๐๐	-	-	-	-	๔,๗๐๐
ภาค ๒	อุทัยธานี	๗๗,๗๖๐	-	-	-	-	๔,๐๐๐
	นครสวรรค์	๑,๕๗๒,๔๘๐	๓๐,๐๐๐	-	๑๔,๖๗๒	๑๑,๙๒๙	๘,๘๐๐
	เพชรบูรณ์	๑๖,๒๐๐	-	-	๑,๒๐๐	๔,๘๐๐	-
ภาค ๓	สกลนคร	๒,๙๕๑,๔๐๐	-	-	๔,๑๔๒	๑๕,๑๓๑	๒,๓๘๓
	อุตรธานี	๓,๒๖๐,๐๐๐	-	๑,๕๐๐	๒,๐๖๑	๙,๘๐๐	๑,๓๙๐
	หนองคาย	๕๘๘,๔๐๐	-	-	๓๗๐	๑,๔๔๒	๕,๘๐๐
	เลย	-	๗๒,๐๐๐	-	๗๖	๑,๐๗๙	-
	หนองบัวลำภู	-	-	๑,๐๐๐	-	-	-
ภาค ๔	ขอนแก่น	๑,๑๐๕,๕๐๐	-	-	๑,๓๘๘	๕,๓๙๖	-

	มหาสารคาม	๑๒๐,๓๐๐	-	-	๔๖๙	๑,๘๗๖	-
ภาค ๕	บุรีรัมย์	๒๙๒,๐๐๐	-	-	๑,๙๗๐	๕,๒๔๙	-
	นครราชสีมา	๔๗๙,๕๐๐	-	-	๑,๓๑๘	๔,๔๕๒	-
ภาค ๖	สระแก้ว	๒๗๒,๐๐๐	-	-	๑๔,๓๕๐	๕๐,๐๐๐	-
	ปราจีนบุรี	๓,๙๖๐,๗๐๐	-	-	๑,๐๒๒	๓,๔๘๖	๖,๑๕๐
	จันทบุรี	๔,๒๑๗,๔๐๐	-	-	๑,๖๐๐	๔,๕๐๐	๘,๐๐๐
	ระยอง	๒๔๐,๙๐๐	-	-	๔๗๘	๑,๓๗๘	๗๐๐
	ตราด	๓๔๖,๘๐๐	-	-	๒,๓๑๐	๕,๒๘๕	๑๖,๘๐๐
ภาค ๗	สุพรรณบุรี	๒,๕๕๙,๒๔๐	-	-	๒๕๘	๙๙๐	-
	ราชบุรี	๗๔,๕๒๐	๑๒,๐๐๐	-	๑๐๔	๓๒๕	๖๐๐
ภาค ๘	นครศรีธรรมราช	๘,๕๑๗,๙๖๐	-	-	๑,๘๐๐	๕,๔๘๘	๑๘,๕๐๐
ภาค ๙	พิจิตร	๑,๖๘๙,๗๒๐	-	-	๗,๗๑๔	๒๑,๙๘๔	๘๒,๕๐๐
	แพร่	๑,๙๔๑,๖๖๐	-	-	๑,๕๐๓	๔,๕๐๕	๖,๖๐๐
	พิษณุโลก	๑,๕๐๖,๖๐๐	-	๕,๗๔๙	๑๙๕	๕๑๕	๑,๖๒๓
	สุโขทัย	๒๒๔,๑๖๐	-	๒,๓๘๘	๓๐๖	๑,๑๒๔	-
	น่าน	-	-	๑,๕๐๐	-	-	-
	อุตรดิตถ์	-	๒๔๕,๖๕๐	-	๑,๒๑๑	๔,๑๖๗	-
ภาค ๑๐	สุราษฎร์ธานี	๔๙๒,๘๐๐	๑๒๖,๐๐๐	-	๑๘๐	๖๔๐	๑,๑๐๐
ภาค ๑๑	อุบลราชธานี	๑๒๕,๓๐๐	-	-	๑,๒๗๔	๔,๒๔๑	-
	อำนาจเจริญ	๑๘๘,๕๕๐	-	๖๐๐	๑,๖๘๔	๕,๘๕๒	-
	๓๖ จังหวัด	๓๘,๔๗๘,๔๕๐	๔,๐๔๔,๒๙๔	๑๒,๗๓๗	๓๖๖,๖๔๕	๑,๑๔๐,๑๑๐	๑๗๒,๒๕๗

จึงเรียนมาเพื่อโปรดทราบ

นายสมฤทธิ์ วิไลพรรตนา
รองอธิบดีกรมทรัพยากรน้ำ
 ประธานคณะกรรมการศูนย์ปฏิบัติการ
 ทรัพยากรธรรมชาติและสิ่งแวดล้อม
 (ด้านทรัพยากรน้ำ)