

รายงานสถานการณ์น้ำลุ่มน้ำทะเลสาบสงขลา

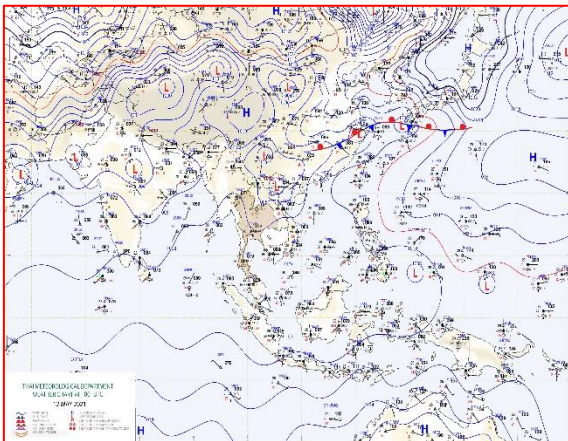
วันที่ 12 พฤษภาคม 2564

1) สภาพภูมิอากาศ

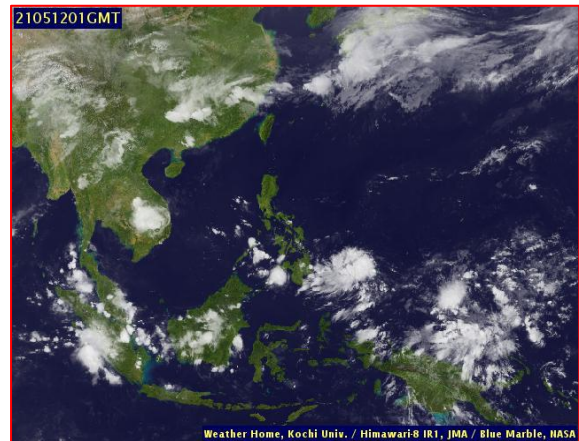
ลักษณะอากาศทั่วไป (ที่มา: กรมอุตุนิยมวิทยา)

พยากรณ์อากาศ 24 ชั่วโมงข้างหน้า บริเวณประเทศไทยตอนบนมีอากาศร้อนในตอนกลางวัน แต่ยังคงมีฝนฟ้าคะนองและลมกระโชกแรงบางพื้นที่ ทั้งนี้เนื่องจากมีคลื่นกระแสลมฝ่ายตะวันตกเคลื่อนจากประเทศเมียนมาเข้าปกคลุมภาคเหนือตอนบน ในขณะที่มีลมตะวันออกเฉียงใต้ยังคงพัดนำความชื้นจากอ่าวไทยและทะเลจีนใต้เข้ามาปกคลุมภาคตะวันออกเฉียงเหนือตอนล่าง และภาคตะวันออก ส่วนลมตะวันออกเฉียงใต้ยังคงพัดปกคลุมภาคใต้ อ่าวไทย และทะเลอันดามันทำให้ภาคใต้ยังคงมีฝนฟ้าคะนองเกิดขึ้นในระยะนี้

สภาพอากาศภาคใต้ฝั่งตะวันออก มีฝนฟ้าคะนองร้อยละ 30 ของพื้นที่ ส่วนมากบริเวณจังหวัด นครศรีธรรมราช พัทลุง สงขลา ปัตตานี ยะลา และนราธิวาส อุณหภูมิต่ำสุด 24-27 องศาเซลเซียส อุณหภูมิสูงสุด 33-36 องศาเซลเซียส ผลคาดการณ์ปริมาณน้ำฝนล่วงหน้า 1-7 วัน ในช่วงวันที่ 12 - 13 พ.ค. 64 มีฝนฟ้าคะนอง ร้อยละ 20-30 ของพื้นที่ ส่วนในช่วงวันที่ 14 - 17 พ.ค. 64 มีฝนฟ้าคะนอง ร้อยละ 30-40 ของพื้นที่ และมีฝนตกหนักบางแห่ง



แผนที่อากาศ วันที่ 12 พ.ค. 2564 เวลา 07.00 น.



ภาพถ่ายจากดาวเทียม วันที่ 12 พ.ค. 2564

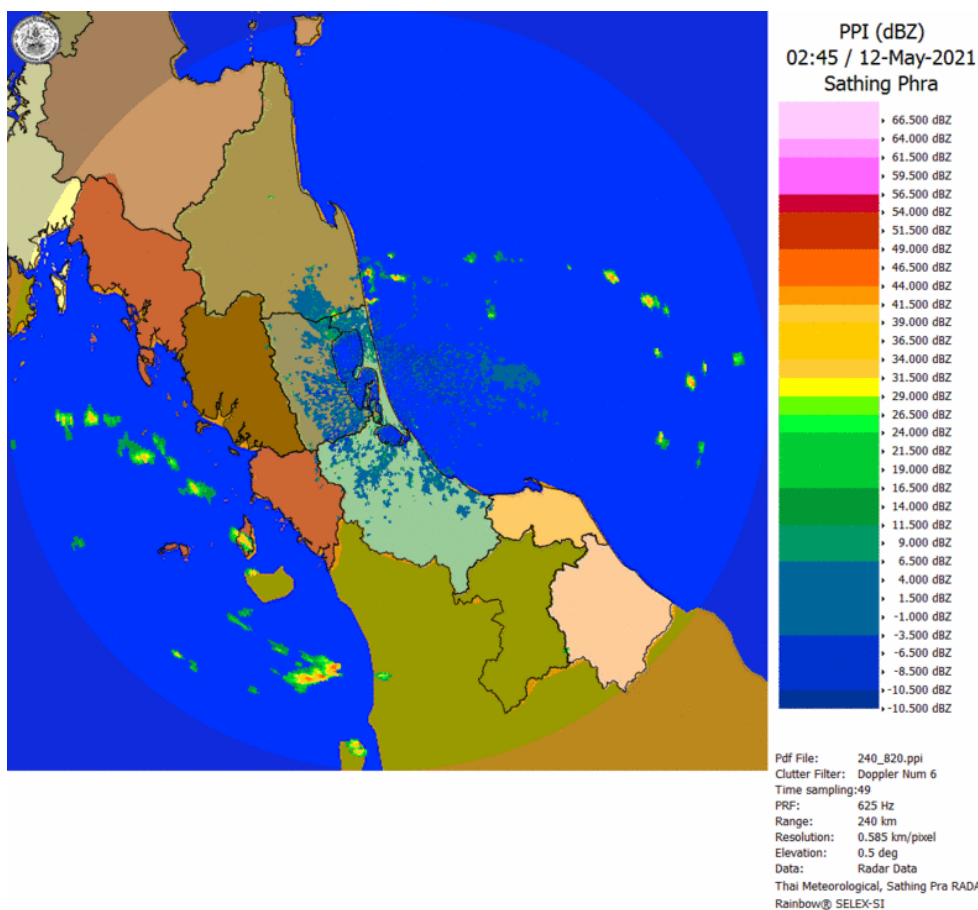
2) สถานการณ์ฝน

จากข้อมูลสถานการณ์ฝนในพื้นที่ลุ่มน้ำทะเลสาบสงขลาของวันที่ 12 พฤษภาคม 2564 จากกรมทรัพยากรน้ำ กรมอุตุนิยมวิทยา กรมชลประทาน และสถาบันสารสนเทศทรัพยากรน้ำ (องค์การมหาชน) พบว่า มีฝนตกในพื้นที่ลุ่มน้ำทะเลสาบสงขลา บริเวณอำเภอเมือง จังหวัดพัทลุง บริเวณอำเภอสะเดา หาดใหญ่ ควนเนียง และอำเภอเมือง จังหวัดสงขลา ปริมาณฝน 0.4 – 68.4 มม.

ข้อมูลสถานการณ์ฝนในพื้นที่ลุ่มน้ำทะเลสาบสงขลา ณ วันที่ 12 พฤษภาคม 2564 เวลา 07.00 น.

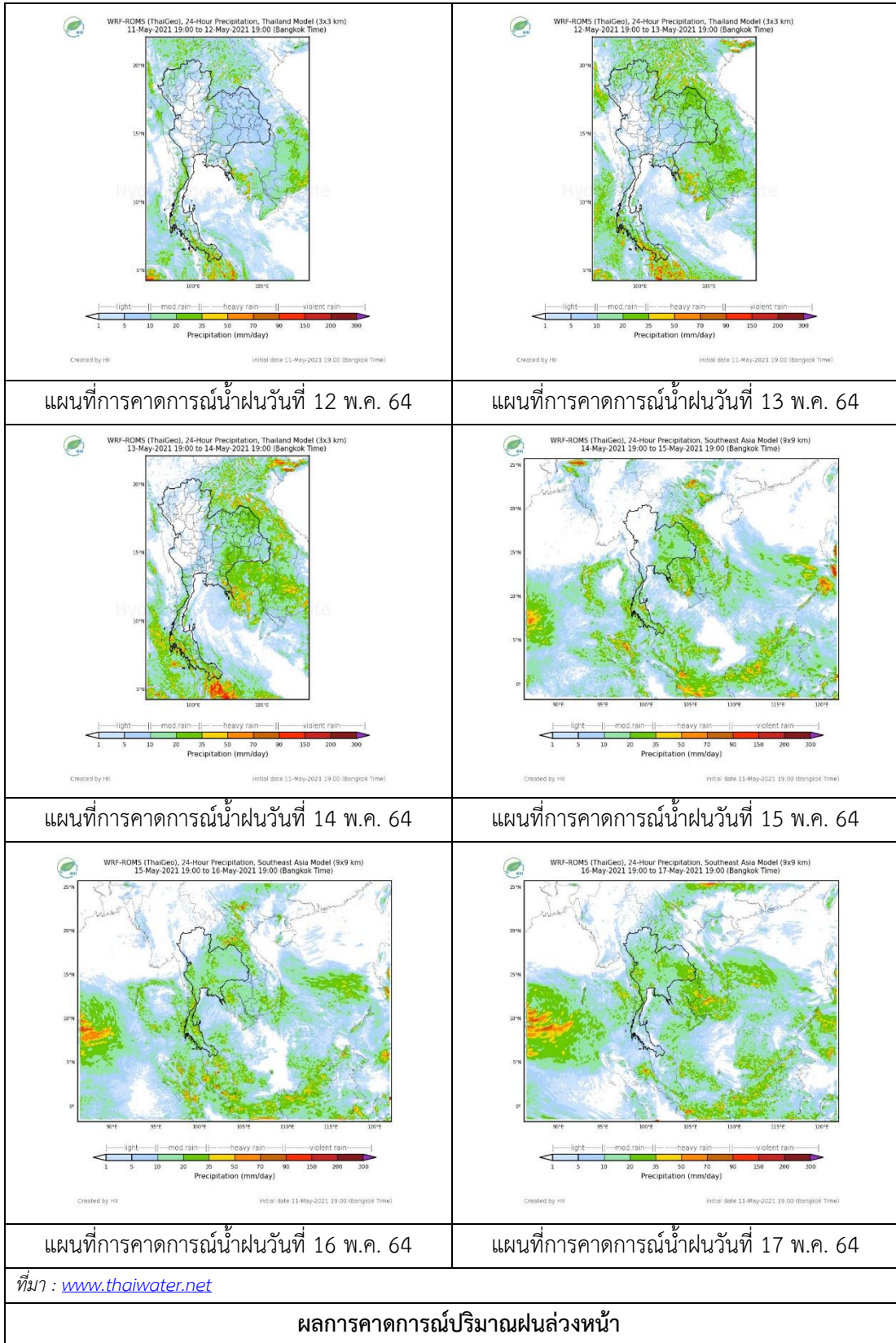
ลำดับ	สถานี	ปริมาณฝน (มม.)
1	ต.ลำปำ อ.เมือง จ.พัทลุง	2.6
2	สำนักงานเกษตร อ.สะเดา จ.สงขลา	68.4
3	ต.คลองหอยโข่ง อ.หาดใหญ่ จ.สงขลา	13.6
4	อ.ควนเนียง จ.สงขลา	3.0
5	ต.ท่าโพธิ์ อ.สะเดา จ.สงขลา	2.9
6	ต.คอกหงษ์ อ.หาดใหญ่ จ.สงขลา	0.9
7	ต.บ่อหยง อ.เมือง จ.สงขลา	0.4

หมายเหตุ “ฝน” คือ ฝนวัดปริมาณไม่ได้ (ต่ำกว่า 0.1 มิลลิเมตร)



ภาพเรดาร์ที่ตรวจจากราศ “สทิงพระ” ณ วันที่ 12 พฤษภาคม 2564 (ที่มา : กรมอุตุนิยมวิทยา)

สถานการณ์น้ำฝน



3) ข้อมูลปริมาณน้ำในลำน้ำ

ลุ่มน้ำทะเลสาบสงขลา ปัจจุบันสถานการณ์น้ำในลำน้ำโดยทั่วไปอยู่ในเกณฑ์ภาวะปกติ ระดับน้ำในลำน้ำส่วนใหญ่มีแนวโน้มเพิ่มขึ้น และลดลง/ทรงตัว ในบางพื้นที่

สถานการณ์น้ำท่า (8 – 12 พ.ค. 2564 ที่มา : กรมชลประทาน)

สถานี	ลุ่มน้ำ	อำเภอ	จังหวัด	ระดับน้ำ-ม.	เสาร์	อาทิตย์	จันทร์	อังคาร	พุธ
				ปริมาณน้ำ- ลบ.ม./วิ. (ระดับเตือนภัย)	8 พ.ค.	9 พ.ค.	10 พ.ค.	11 พ.ค.	12 พ.ค.
X.170	ทะเลสาบ สงขลา	ศรีนครินทร์	พัทลุง	25.20	20.78	20.78	20.78	20.76	20.75
				290.00	4.50	4.50	4.50	4.00	3.75
X.265	ทะเลสาบ สงขลา	เมือง	พัทลุง	8.00	6.70	6.72	6.69	6.48	6.49
				7.00	-	-	-	-	-
X.174	ทะเลสาบ สงขลา	หาดใหญ่	สงขลา	8.88	4.38	4.34	4.32	4.30	4.31
				388.00	1.90	1.70	1.60	1.50	1.55
X.173A	ทะเลสาบ สงขลา	สะเดา	สงขลา	15.90	11.51	11.06	10.78	10.62	11.46
				258.00	25.65	18.90	14.80	13.20	24.90
X.90	ทะเลสาบ สงขลา	คลองหอย โข่ง	สงขลา	8.00	2.96	2.86	2.56	2.79	2.55
				580.00	34.00	29.00	16.40	25.60	16.00
X.44	ทะเลสาบ สงขลา	หาดใหญ่	สงขลา	7.40	1.85	1.13	1.01	0.72	0.76
				534.00	75.25	45.05	40.85	30.70	32.10

ข้อมูลระดับน้ำจากระบบตรวจวัดสภาพทางไกลอัตโนมัติลุ่มน้ำทะเลสาบสงขลา กรมทรัพยากรน้ำ
ประจำวันที่ 12 พฤษภาคม 2564

ข้อมูลระดับน้ำ (10 – 12 พ.ค. 2564 ที่มา : กรมทรัพยากรน้ำ)

สถานี	ตำบล	อำเภอ	จังหวัด	ระดับ ตลิ่ง (ต่ำสุด)	จันทร์	อังคาร	พุธ
					10 พ.ค.	11 พ.ค.	12 พ.ค.
คลองอู่ตะเภาตอนบน	พังงา	สะเดา	สงขลา	19.87	-	12.25	13.38
คลองอู่ตะเภาตอนล่าง	หาดใหญ่	หาดใหญ่	สงขลา	8.93	0.80	0.80	0.81
คลองรัตภูมิ	ควนรู	รัตภูมิ	สงขลา	22.62	13.44	13.38	13.34
คลองตะโหมด(ท่าเขียด)	แม่ขรี	ตะโหมด	พัทลุง	27.94	-	-	-
ลำปำ	ลำปำ	เมือง	พัทลุง	1.15	-0.55	-0.57	-0.56

ปริมาณน้ำในลำน้ำของคลองต่างๆ ในพื้นที่ลุ่มน้ำทะเลสาบสงขลา วันที่ 12 พฤษภาคม 2564



สถานีคลองอุตะเถาตอนล่าง - ต.หาดใหญ่ อ.หาดใหญ่ จ.สงขลา
(ลุ่มน้ำทะเลสาบสงขลา)

4) สรุป

สถานการณ์น้ำในลุ่มน้ำทะเลสาบสงขลาประจำวันที่ 12 พฤษภาคม 2564 ปัจจุบันสถานการณ์น้ำในลำน้ำโดยทั่วไปอยู่ในภาวะปกติ ระดับน้ำในลำน้ำส่วนใหญ่มีแนวโน้มเพิ่มขึ้น และลดลง/ทรงตัว ในบางพื้นที่เนื่องจากภาคใต้ตอนล่างมีฝนตกหนักบางแห่ง ขอให้ประชาชนบริเวณพื้นที่เสี่ยงภัยติดตามสถานการณ์น้ำอย่างใกล้ชิด