

รายงานสถานการณ์น้ำลุ่มน้ำเจ้าพระยา

วันที่ 14 พฤษภาคม 2564

1) สภาพภูมิอากาศ

ลักษณะอากาศทั่วไป (ที่มา: กรมอุตุนิยมวิทยา)

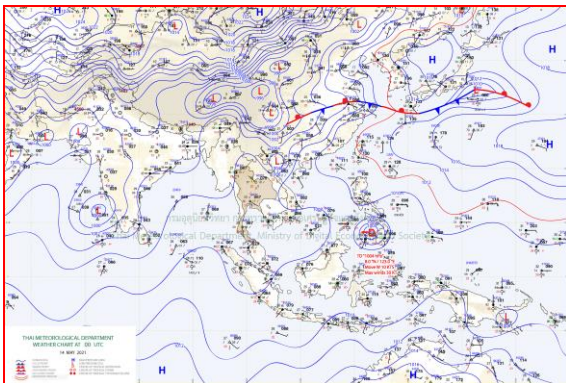
พยากรณ์อากาศ 24 ชั่วโมงข้างหน้า ประเทศไทยตอนบนมีอากาศร้อนในตอนกลางวัน กับมีฝนฟ้าคะนองและลมกระโชกแรงบางพื้นที่ ทั้งนี้เนื่องจากมีลมตะวันตกเฉียงใต้และลมตะวันออกเฉียงใต้พัดปกคลุมประเทศไทยตอนบน ส่วนบริเวณอ่าวไทย ภาคใต้ และทะเลอันดามันมีลมตะวันออกเฉียงใต้พัดปกคลุม ทำให้ภาคใต้ยังคงมีฝนฟ้าคะนองในระยะนี้

อนึ่ง พายุดีเปรสชัน บริเวณฟิลิปปินส์ตอนใต้ที่กำลังเคลื่อนที่ทางตะวันตก ไม่มีผลกระทบต่อลักษณะอากาศของประเทศไทย

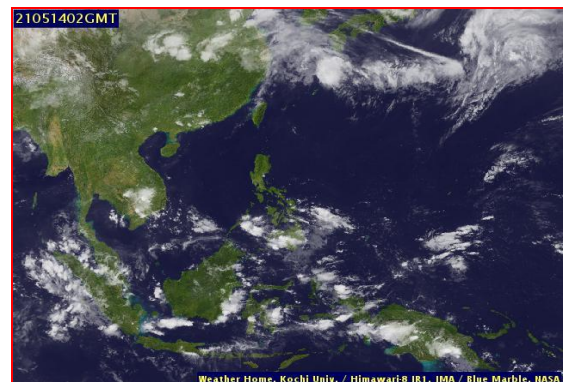
สภาพอากาศภาคกลาง มีอากาศร้อนในตอนกลางวัน กับมีฝนฟ้าคะนองร้อยละ 10 ของพื้นที่ และมีลมกระโชกแรงบางแห่ง ส่วนมากบริเวณจังหวัดอุทัยธานี กาญจนบุรี และราชบุรี อุณหภูมิต่ำสุด 24-28 องศาเซลเซียส อุณหภูมิสูงสุด 37-39 องศาเซลเซียส ลมตะวันตกเฉียงใต้ ความเร็ว 10-20 กม./ชม.

ผลคาดการณ์ปริมาณน้ำฝนล่วงหน้า 1-7 วัน ภาคกลาง

ในช่วงวันที่ 13 - 15 พ.ค. 64 อากาศร้อน โดยมีฝนฟ้าคะนอง ร้อยละ 10-20 ของพื้นที่ และมีลมกระโชกแรงบางแห่ง อุณหภูมิต่ำสุด 23-26 องศาเซลเซียส อุณหภูมิสูงสุด 33-38 องศาเซลเซียส ลมตะวันตกเฉียงใต้ ความเร็ว 10-20 กม./ชม. ส่วนในช่วงวันที่ 16 - 19 พ.ค. 64 มีฝนฟ้าคะนอง ร้อยละ 40-60 ของพื้นที่ และมีฝนตกหนักบางแห่ง อุณหภูมิต่ำสุด 23-25 องศาเซลเซียส อุณหภูมิสูงสุด 34-36 องศาเซลเซียส ลมตะวันตกเฉียงใต้ ความเร็ว 10-25 กม./ชม.



แผนที่อากาศ วันที่ 14 พ.ค. 2564 เวลา 01.00 น.



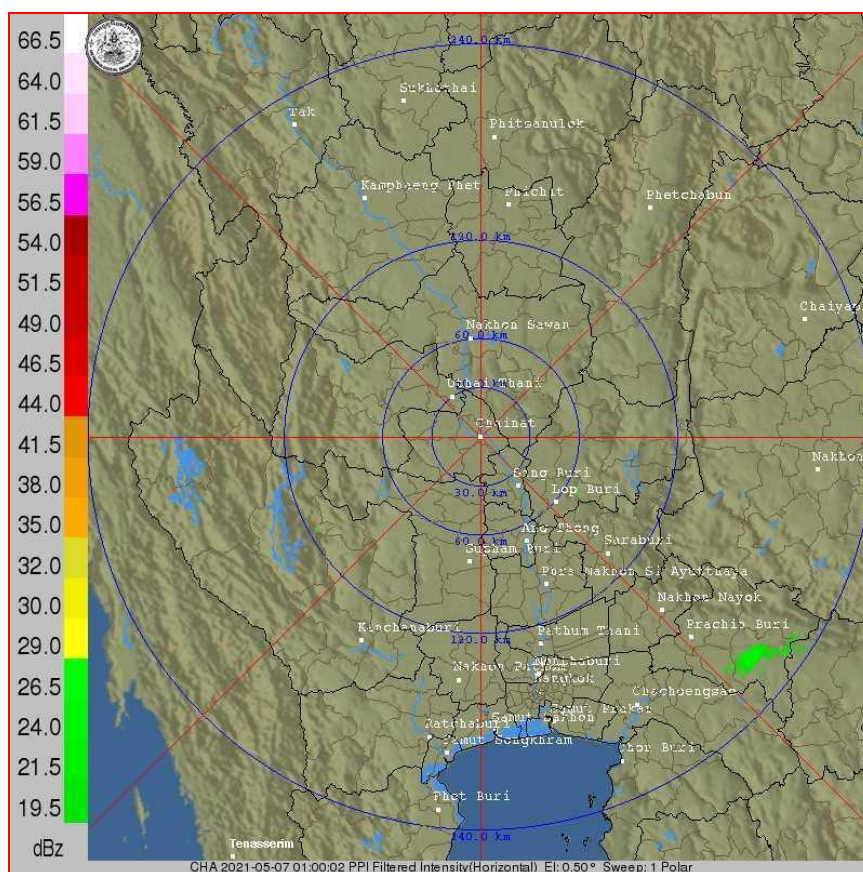
ภาพถ่ายจากดาวเทียม วันที่ 14 พ.ค. 2564

2) สถานการณ์ฝน

จากข้อมูลสถานการณ์น้ำฝนในพื้นที่ลุ่มน้ำเจ้าพระยา (ภาคกลาง) ของวันที่ 13 พฤษภาคม 2564 จากกรมทรัพยากรน้ำ กรมอุตุนิยมวิทยา กรมชลประทาน และสถาบันสารสนเทศทรัพยากรน้ำและการเกษตร (องค์การมหาชน) พบว่า มีฝนในพื้นที่ลุ่มน้ำเจ้าพระยา บริเวณจังหวัดลพบุรี และจังหวัดปทุมธานี

ข้อมูลสถานการณ์ฝนในพื้นที่ลุ่มน้ำเจ้าพระยา ณ วันที่ 13 พฤษภาคม 2564 เวลา 07.00 น.

| ลุ่มน้ำ | จังหวัด* | ปริมาณฝน 24 ชม.(มม.) |
|---|-----------------|-------------------------|
| เจ้าพระยา | ลพบุรี | 6.3 |
| | ปทุมธานี (สกษ.) | 0.7 |
| | กรุงเทพมหานคร | ไม่มีฝน |
| | พระนครศรีอยุธยา | ไม่มีฝน |
| | นครสวรรค์ | ไม่มีฝน |
| หมายเหตุ “ - ” คือ ยังไม่ได้รับรายงาน, *จังหวัดมีพื้นที่ลุ่มน้ำมากกว่าร้อยละ 50 | | |



ภาพเรดาร์ตรวจอากาศ “ชัยนาท”

ณ วันที่ 14 พฤษภาคม 2564 เวลา 09.00 น.

(ที่มา : กรมอุตุนิยมวิทยา <https://weather.tmd.go.th/chn.php>)

สถานการณ์น้ำฝน (แผนภาพคาดการณ์ฝนล่วงหน้าความละเอียดสูง WRF-ROMS Model)

| | |
|--|--|
| <p>WRF-ROMS (ThaiGeo), 24-Hour Precipitation, Thailand Model (3x3 km) 13-May-2021 19:00 to 14-May-2021 19:00 (Bangkok Time)</p> <p>Created by HI Initial date 13-May-2021 19:00 (Bangkok Time)</p> | <p>WRF-ROMS (ThaiGeo), 24-Hour Precipitation, Thailand Model (3x3 km) 14-May-2021 19:00 to 15-May-2021 19:00 (Bangkok Time)</p> <p>Created by HI Initial date 13-May-2021 19:00 (Bangkok Time)</p> |
| <p>แผนที่การคาดการณ์น้ำฝนวันที่ 14 พ.ค. 64</p> | <p>แผนที่การคาดการณ์น้ำฝนวันที่ 15 พ.ค. 64</p> |
| <p>WRF-ROMS (ThaiGeo), 24-Hour Precipitation, Thailand Model (3x3 km) 15-May-2021 19:00 to 16-May-2021 19:00 (Bangkok Time)</p> <p>Created by HI Initial date 13-May-2021 19:00 (Bangkok Time)</p> | <p>WRF-ROMS (ThaiGeo), 24-Hour Precipitation, Southeast Asia Model (9x9 km) 16-May-2021 19:00 to 17-May-2021 19:00 (Bangkok Time)</p> <p>Created by HI Initial date 13-May-2021 19:00 (Bangkok Time)</p> |
| <p>แผนที่การคาดการณ์น้ำฝนวันที่ 16 พ.ค. 64</p> | <p>แผนที่การคาดการณ์น้ำฝนวันที่ 17 พ.ค. 64</p> |
| <p>WRF-ROMS (ThaiGeo), 24-Hour Precipitation, Southeast Asia Model (9x9 km) 17-May-2021 19:00 to 18-May-2021 19:00 (Bangkok Time)</p> <p>Created by HI Initial date 13-May-2021 19:00 (Bangkok Time)</p> | <p>WRF-ROMS (ThaiGeo), 24-Hour Precipitation, Southeast Asia Model (9x9 km) 18-May-2021 19:00 to 19-May-2021 19:00 (Bangkok Time)</p> <p>Created by HI Initial date 13-May-2021 19:00 (Bangkok Time)</p> |
| <p>แผนที่การคาดการณ์น้ำฝนวันที่ 18 พ.ค. 64</p> | <p>แผนที่การคาดการณ์น้ำฝนวันที่ 19 พ.ค. 64</p> |
| <p>ที่มา : www.thaiwater.net</p> | |
| <p>ผลการคาดการณ์ปริมาณฝนล่วงหน้า</p> | |

3) ข้อมูลปริมาณน้ำในลำน้ำ

สถานการณ์น้ำท่า (10 – 14 พ.ค. 2564 ที่มา: กรมชลประทาน)

| สถานี | แม่น้ำ | อำเภอ | จังหวัด | ระดับตลิ่ง | จันทร์ | อังคาร | พุธ | พฤหัสบดี | ศุกร์ | แนวโน้ม (เพิ่ม/ ลด) |
|-------|---------------------|-----------------|-----------------|-------------------------------|------------|------------|------------|------------|------------|---------------------------|
| | | | | ปริมาณ น้ำ (ลบ. ม./วิ.) | 10 พ.ค. | 11 พ.ค. | 12 พ.ค. | 13 พ.ค. | 14 พ.ค. | |
| C.2 | เจ้าพระยา | เมือง | นครสวรรค์ | 26.20 | 16.71 | 16.63 | 16.74 | 16.78 | 16.67 | ลดลง |
| | | | | 3,590 | 138.00 | 132.00 | 141.00 | 144.00 | 135.00 | |
| C.13 | เขื่อน เจ้าพระยา | สรรพยา | ชัยนาท | 16.34 | 14.21 | 14.08 | 13.96 | 13.93 | 13.91 | ลดลง |
| | | | | 2,840 | 80.00 | 70.00 | 70.00 | 70.00 | 70.00 | |
| C.3 | เจ้าพระยา | เมือง | สิงห์บุรี | 13.40 | 1.87 | 1.85 | 1.81 | 1.77 | 1.73 | ลดลง |
| | | | | 2,900 | ** | ** | ** | ** | ** | |
| C.35 | เจ้าพระยา | พระนครศรีอยุธยา | พระนครศรีอยุธยา | 4.58 | 0.62 | 0.57 | 0.61 | 0.61 | 0.64 | เพิ่มขึ้น |
| | | | | 1,179 | ** | ** | ** | ** | ** | |
| C.36 | คลองบาง หลวง | บางบาล | พระนครศรีอยุธยา | 4.00 | 0.07 | 0.16 | 0.26 | 0.33 | 0.28 | ลดลง |
| | | | | 420 | ** | ** | ** | ** | ** | |
| C.37 | คลอง บางบาน | บางบาล | พระนครศรีอยุธยา | 3.80 | 0.12 | 0.22 | 0.29 | 0.32 | 0.31 | ลดลง |
| | | | | 148 | ** | ** | ** | ** | ** | |



สถานีบ้านป้อม ต.บ้านป้อม
จ.พระนครศรีอยุธยา (ลุ่มน้ำเจ้าพระยา)



สถานีสะพานเดชาติวงศ์ ต.ปากน้ำโพธิ์ อ.เมือง
จ.นครสวรรค์ (ลุ่มน้ำเจ้าพระยา)



สถานีบ้านท้ายดง ต.บางกระบือ อ.สามโคก
จ.ปทุมธานี (ลุ่มน้ำเจ้าพระยา)



สถานีบ้านยางมณี ต.องครักษ์ อ.โพธิ์ทอง
จ.อ่างทอง (ลุ่มน้ำเจ้าพระยา)

4) สรุป

รายงานสถานการณ์น้ำลุ่มน้ำเจ้าพระยา วันที่ 14 พฤษภาคม 2564 สถานการณ์น้ำในลุ่มน้ำเจ้าพระยา อยู่ในภาวะเฝ้าระวังน้ำน้อย ระดับน้ำในลำน้ำส่วนใหญ่มีแนวโน้มลดลง/ทรงตัว และเพิ่มขึ้นในบางพื้นที่ โดยระดับน้ำเขื่อนเจ้าพระยามีปริมาณน้ำไหลผ่าน 70.00 ลบ.ม./วินาที ระดับน้ำเหนือเขื่อน + 13.91 ม.รทก. ระดับน้ำท้ายเขื่อน +5.44 ม.รทก.