



รายงานสถานการณ์น้ำรายวัน

เสนอโดย

ศูนย์เมขลา

ศูนย์ป้องกันวิกฤติน้ำ

กรมทรัพยากรน้ำ

ประจำวันที่ ๑๔ พฤษภาคม ๒๕๖๔

โทร. ๐๒-๒๗๑๖๐๐๐ ต่อ ๖๔๔๕

Line ID : mekhalawoc

สารบัญ

- ๑) สรุปสถานการณ์น้ำ
- ๒) รายงานสถานการณ์พื้นที่เสี่ยงอุทกภัยน้ำหลากในเขตพื้นที่ลาด
เชิงเขา
- ๓) ปริมาณฝนสะสมปี พ.ศ. ๒๕๖๑ และ ๒๕๖๒ เทียบค่าเฉลี่ย ๓๐ ปี
- ๔) รายงานสถานการณ์น้ำรายลุ่มน้ำ
- ๕) รายงานระดับน้ำจากกล้อง CCTV



สรุปสถานการณ์น้ำ





รายงานการเฝ้าระวังติดตามสถานการณ์น้ำ ๒๔ ชั่วโมง

ศูนย์ป้องกันวิกฤติน้ำ กรมทรัพยากรน้ำ กระทรวงทรัพยากรธรรมชาติและสิ่งแวดล้อม

โทรศัพท์ ๐ ๒๒๗๑ ๖๐๐๐ ต่อ ๖๔๔๕ โทรสาร ๐ ๒๒๗๘ ๖๖๒๙ <http://www.dwr.go.th>

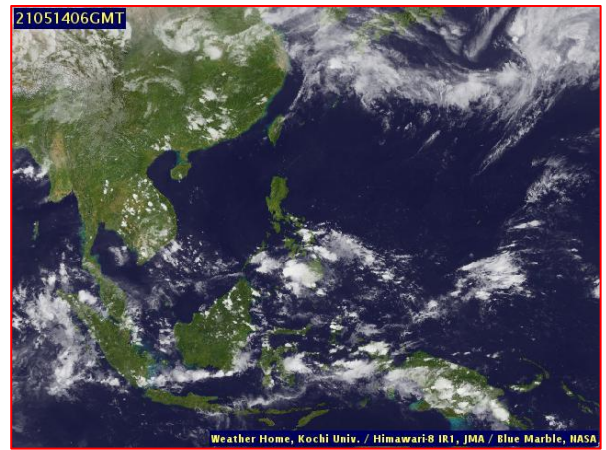
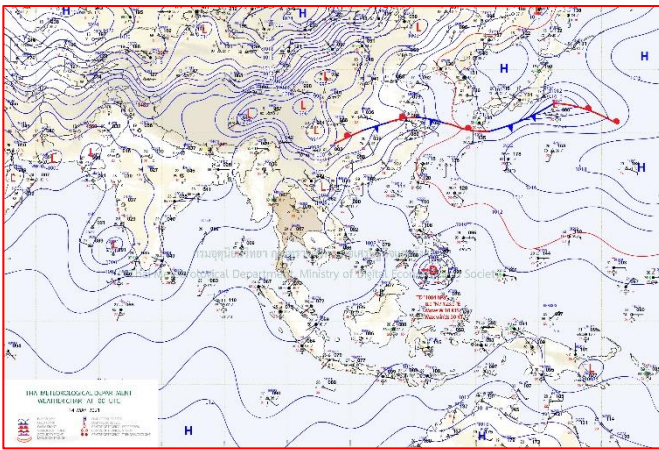
รายงานการเฝ้าระวังติดตามสถานการณ์น้ำประจำวันที่ ๑๔ พฤษภาคม ๒๕๖๔

เรียนรมว.ทส. เลขาธิการ รมว.ทส. ที่ปรึกษา รมว.ทส. ปกท.ทส. รอง ปกท.ทส. อทน. อทบ. และหน่วยงานที่เกี่ยวข้อง

๑. สภาวะอากาศ เวลา ๑๒.๐๐ น. (กรมอุตุนิยมวิทยา)

พยากรณ์อากาศ ๒๔ ชั่วโมงข้างหน้า ประเทศไทยตอนบนมีอากาศร้อนในตอนกลางวัน กับมีฝนฟ้าคะนองและลมกระโชกแรงบางพื้นที่ ทั้งนี้เนื่องจากมีลมตะวันตกเฉียงใต้และลมตะวันออกเฉียงใต้พัดปกคลุมประเทศไทยตอนบน ส่วนบริเวณอ่าวไทย ภาคใต้ และทะเลอันดามัน มีลมตะวันออกเฉียงใต้พัดปกคลุม ทำให้ภาคใต้ยังคงมีฝนฟ้าคะนองและมีฝนตกหนักบริเวณภาคใต้ตอนล่าง

อนึ่ง พายุดีเปรสชันได้เคลื่อนขึ้นฝั่งบริเวณประเทศฟิลิปปินส์แล้ว โดยไม่มีผลกระทบต่อลักษณะอากาศของประเทศไทย



แผนที่อากาศ วันที่ ๑๔ พ.ค. ๒๕๖๔ เวลา ๐๗.๐๐ น.

ภาพถ่ายดาวเทียม วันที่ ๑๔ พ.ค. ๒๕๖๔ เวลา ๑๓.๐๐ น.

๒. สถานการณ์เตือนภัย Early Warning ณ วันที่ ๑๔ พฤษภาคม ๒๕๖๔ เวลา ๐๗.๐๐ น. (กรมทรัพยากรน้ำ)



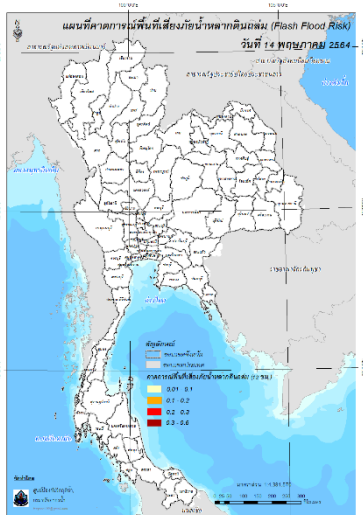
เตือนภัยทั้งหมด	2 หมู่บ้าน
เฝ้าระวัง	2 หมู่บ้าน
เตรียมพร้อม	- หมู่บ้าน
อพยพ	- หมู่บ้าน

สถานการณ์เตือนภัยรายจังหวัด		
จังหวัด	ระดับการเตือนภัย	จำนวนหมู่บ้าน
ภูเก็ต	เฝ้าระวัง	2

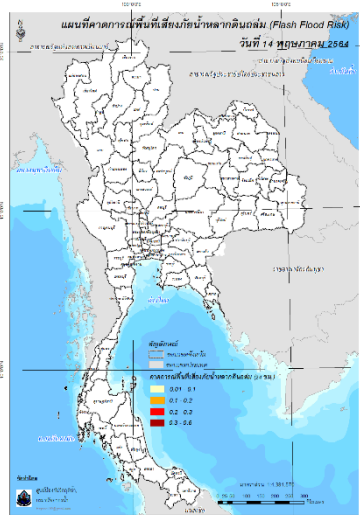
๓. การคาดการณ์พื้นที่เสี่ยงภัยน้ำหลากดินถล่ม ณ วันที่ ๑๓ พฤษภาคม ๒๕๖๔ (กรมทรัพยากรน้ำ)

- การคาดการณ์พื้นที่เสี่ยงภัยน้ำหลากดินถล่มจากข้อมูล MRCFFGS วันที่ 13 พฤษภาคม 2564 ในอีก 12 ชม. 24 ชม. และ 36 ชม. ไม่พบพื้นที่เสี่ยง

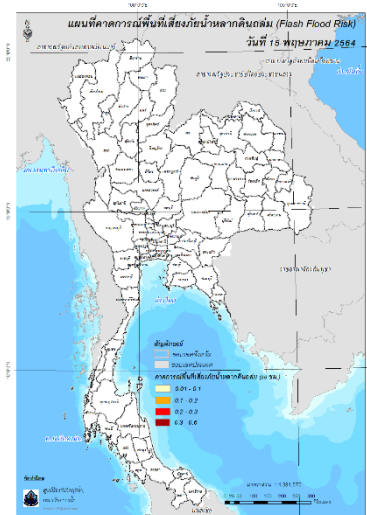
แผนที่แสดงการคาดการณ์พื้นที่เสี่ยงภัยน้ำหลากดินถล่ม วันที่ 13 พฤษภาคม 2564



วันที่ 14 พ.ค. 64 (03:00 น.)



วันที่ 14 พ.ค. 64 (15:00 น.)



วันที่ 15 พ.ค. 64 (03:00 น.)

๔. สถานการณ์ภาวะน้ำท่วม และสถานการณ์ฝนแล้ง/ฝนทิ้งช่วง ณ วันที่ ๑๔ พฤษภาคม ๒๕๖๔ (ปก.)

สถานการณ์สาธารณสุขภัย

จากสถานการณ์ความกดอากาศสูงหรือมวลอากาศเย็นที่ปกคลุมภาคเหนือ ภาคตะวันออกเฉียงเหนือภาคกลางของประเทศไทยมีกำลังอ่อน ประกอบกับมีลมใต้และลมตะวันออกเฉียงใต้พัดนำความชื้นจากอ่าวไทยและทะเลจีนใต้เข้ามาปกคลุมประเทศไทยตอนบน ในห้วงวันที่ ๑ พ.ค. ๖๔ - ปัจจุบัน ทำให้เกิดพายุฝนฟ้าคะนองลมกระโชกแรง น้ำไหลหลาก และดินสไลด์ในพื้นที่ ๕๕ จ. (เชียงราย แม่ฮ่องสอน พะเยา เชียงใหม่ ลำปาง แพร่ ลำพูน ตาก กำแพงเพชร พิจิตร พิษณุโลก อุตรดิตถ์ นครพนม เลย หนองบัวลำภู สกลนคร ขอนแก่น ชัยภูมิ กาฬสินธุ์ มุกดาหาร ยโสธร อำนาจเจริญ มหาสารคาม ร้อยเอ็ด อุบลราชธานี สุรินทร์ นครราชสีมา บุรีรัมย์ศรีสะเกษ ฉะเชิงเทรา ปราจีนบุรีสระแก้ว ชลบุรีระยอง จันทบุรีตราด สิงห์บุรีอ่างทอง อุทัยธานีชัยนาท สุพรรณบุรีลพบุรี สระบุรีนครนายก พระนครศรีอยุธยา ปทุมธานีนนทบุรีสมุทรสาคร สมุทรสงคราม สมุทรปราการ ราชบุรี ประจวบคีรีขันธ์สุราษฎร์ธานีนครศรีธรรมราช สงขลา) ๒๔๐ อ. ๖๖๒ ต. ๑,๙๑๖ ม. บ้านเรือนประชาชน ได้รับความเสียหาย ๙,๙๐๐ หลัง มีผู้เสียชีวิต ๓ ราย (หญิง อ.พนม จ.สุราษฎร์ธานีสาเหตุผนังโรงเรือนล้มทับ,ชาย อ.เมืองฯ จ.ลพบุรีสาเหตุต้นไม้ล้มทับ, หญิง อ.พระทองคำ จ.นครราชสีมา สาเหตุผนังบ้านล้มทับ)และมีผู้ได้รับบาดเจ็บ ๒ ราย (ชาย อ.พนม จ.สุราษฎร์ธานีสาเหตุผนังโรงเรือนล้มทับ, ชาย อ.พระทองคำจ.นครราชสีมาสาเหตุผนังบ้านล้มทับ)ปัจจุบันสถานการณ์คลี่คลายแล้วทุกจังหวัดอยู่ระหว่างการฟื้นฟู

กรมทรัพยากรน้ำ

กระทรวงทรัพยากรธรรมชาติและสิ่งแวดล้อม




ทส.ทบ.สทภ. ๓๓

เร่งสูบน้ำ เพื่อแก้ไขปัญหากัญแล้ว



กรมทรัพยากรน้ำ
กระทรวงทรัพยากรธรรมชาติและสิ่งแวดล้อม
เพื่อแก้ไขปัญหาภัยแล้ง



น้ำคือชีวิต

วันที่ 6-12 พฤษภาคม 2564

นายวิเวช สุทธิประภา ผู้อำนวยการสำนักงานทรัพยากรน้ำภาค ๑๑

ได้มอบหมายให้ ชุดปฏิบัติการให้ความช่วยเหลือสภาวะวิกฤตน้ำ เข้าดำเนินการช่วยเหลือติดตั้งเครื่องสูบน้ำ ขนาด ๘ นิ้ว จำนวน ๑ เครื่อง ท่อส่งน้ำ ระยะทาง ๙๕๐ เมตร เร่งสูบน้ำเก็บกักให้กับแหล่งน้ำผลิตระบบประปา เพื่อแก้ไขปัญหาการขาดแคลนน้ำอุปโภค บริโภค ให้กับประชาชนบ้านเป่า ม.๓ ต.เค็งใหญ่ อ.หัวตะพาน จ.อำนาจเจริญ จำนวน ๑ หมู่บ้าน ๑๐๖ ครัวเรือน ๔๗๔ คน ตามคำขอของ ทต. เค็งใหญ่ **โดยการสูบน้ำช่วยเหลือได้แล้ว ๘,๙๐๐ ลบ.ม. และอยู่ระหว่างดำเนินการ**



“มุ่งผลสัมฤทธิ์ จัดบริการ ประสาน สามัคคี”

สำนักงานทรัพยากรน้ำภาค ๑๑ อุบลราชธานี
เลขที่ ๓๙ ถนนเสียงเมือง อำเภอเมืองจังหวัดอุบลราชธานี ๓๔๐๐๐
โทร ๐๔๕-๓๑๑๙๖๙ WWW.WRTER.DWR.GO.TH/WRRO๑๑

สถานการณ์น้ำภาพรวมของประเทศ

14 พ.ค. 64 เวลา 07.00 น.

☎ 02 554 1800 🌐 www.onwr.go.th



พลเอก ประวิตร วงษ์สุวรรณ ติดตามแผนการฟื้นฟูฝูบึงบอระเพ็ด จ.นครสวรรค์ พร้อมผลักดัน 2 โครงการฟื้นฟูฝูบึง เป็นโครงการสำคัญ

สถานการณ์ฝน-การคาดการณ์

ประเทศไทยตอนบนมีอากาศร้อนในตอนกลางวัน กับมีฝนฟ้าคะนอง และลมกระโชกแรงบางพื้นที่



สถานการณ์น้ำในแหล่งน้ำ

แหล่งน้ำทั่วประเทศ	แหล่งน้ำขนาดใหญ่	น้ำไหลเข้า	น้ำระบาย
38,549 ล้าน ลบ.ม. ▲ 4.7%	33,780 ล้าน ลบ.ม. ▲ 4.7%	41.59 ล้าน ลบ.ม.	65.34 ล้าน ลบ.ม.

สถานการณ์	เหนือ	อีสาน	กลาง	ตะวันออก	ตะวันตก	ใต้
ปริมาณน้ำ	8,996	3,718	365	549	15,812	4,340
ร้อยละของความจุ	36	43	29	36	57	61
น้ำไหลเข้า	6.73	5.99	1.85	4.61	8.78	6.21
น้ำระบาย	21.49	6.66	1.34	2.64	8.41	15.97
ฝูบึงรับน้ำน้อย (แห่ง)	6	0	0	1	2	0
ฝูบึงรับน้ำมาก (แห่ง)	0	1	0	1	0	0

ข้อมูล แหล่งน้ำขนาดใหญ่ 38 แห่ง

หน่วย: ล้าน ลบ.ม.

การให้ความช่วยเหลือ

กอนช. มอบหมายให้หน่วยงานช่วยเหลือพื้นที่ประสบปัญหาขาดแคลนน้ำ และเตรียมรับมือน้ำหลาก โดยมีผลการดำเนินการ ดังนี้

- **กรมเจ้าท่า** กำจัดผักตบชวาและวัชพืชในแม่น้ำเจ้าพระยา บริเวณ จ. นครสวรรค์ จ. ชัยนาท คลองบางพระครุ คลองบางบาล จ.พระนครศรีอยุธยา จ.ปทุมธานี และ จ.นนทบุรี รวมทั้งขุดลอกร่องน้ำในแม่น้ำแม่กลอง บริเวณ จ.กาญจนบุรี, แม่น้ำท่าเสา จ.สุพรรณบุรี, แม่น้ำป่าสัก จ.เพชรบูรณ์, แม่น้ำมอก จ.สุโขทัย และแม่น้ำเจ้าพระยา จ.นครสวรรค์ เพื่อให้ประชาชนได้ใช้น้ำอย่างมีประสิทธิภาพ และเตรียมความพร้อมรับมืออุทกภัย

แนวทางการบริหารจัดการน้ำ

พลเอก ประวิตร วงษ์สุวรรณ รองนายกรัฐมนตรี ในฐานะผู้อำนวยการกองอำนวยการน้ำแห่งชาติ (กอนช.) เป็นประธานการประชุมคณะอนุกรรมการขับเคลื่อนโครงการขนาดใหญ่และโครงการสำคัญ ครั้งที่ 2/2564 ณ ทำเนียบรัฐบาล วานนี้ (13 พ.ค. 64) ที่ประชุมมีมติเห็นชอบให้คณะทำงานฯ ดำเนินการ ดังนี้

- ให้เร่งขับเคลื่อนการดำเนินงานตามแผนพัฒนา อนุรักษ์ ฟื้นฟู แหล่งน้ำธรรมชาติ ที่มีแผนดำเนินแล้วโดยเร็ว
- ให้ทบทวนแผนพัฒนา อนุรักษ์ ฟื้นฟูฝูบึงบอระเพ็ด จ.นครสวรรค์ ซึ่งมีเป้าหมายหลักเพื่อแก้ปัญหาการบุกรุก การใช้ประโยชน์ที่ดิน และการเพิ่มพื้นที่เป็นแหล่งกักเก็บน้ำ
- ให้จัดทำแผนพัฒนา อนุรักษ์ ฟื้นฟู แหล่งน้ำธรรมชาติขนาดใหญ่ จำนวน 2 บึง ได้แก่ กว๊านพะเยา จ.พะเยา และเวียงหนองล่อง จ.เชียงใหม่ รวมถึงโครงการจัดหาน้ำบาดาลขนาดใหญ่ เพื่อแก้ปัญหาภัยแล้งอันเนื่องมาจากพระราชดำริ รวม 15 โครงการ ให้เป็นโครงการสำคัญ ซึ่งจะมีการเสนอเข้าสู่ที่ประชุมคณะกรรมการทรัพยากรน้ำแห่งชาติ (กนช.) พิจารณาต่อไป

ทั้งนี้ ให้ทุกหน่วยงานเร่งรัดปรับแผนงานให้เป็นไปตามเป้าหมาย เพื่อให้สอดคล้อง และทันต่อการบริหารจัดการน้ำ โดยคำนึงถึงการใช้งบประมาณตามความจำเป็น และคุ้มค่าที่สุด

ฝูบึง-วัง/แจ้งเตือน น้ำหลาก/ดินถล่ม

- สถานการณ์น้ำหลาก ดินถล่ม
- ไม่มีสถานการณ์
- คาดการณ์พื้นที่เสี่ยงน้ำหลาก ดินถล่ม บริเวณ จังหวัด
- ภูเก็ต

ที่มา:กรมทรัพยากรน้ำและกรมทรัพยากรธรณี

สถานการณ์น้ำท่า

ระดับน้ำในแม่น้ำสายหลัก

ภาค	สถานะ	แนวโน้ม
เหนือ	น้ำน้อย-ปกติ	▼
อีสาน	น้ำน้อย-ปกติ	◀▶
กลาง	น้ำน้อย-ปกติ	◀▶
ตะวันออก	น้ำน้อย-ปกติ	▲
ใต้	น้ำน้อย-ปกติ	◀▶
แม่น้ำโขง	น้ำน้อย-ปกติ	◀▶

▲ เพิ่มขึ้น ▼ ลดลง ◀▶ ทรงตัว

ติดตามข่าวสาร ▶

จัดทำโดย : ศูนย์อำนวยการน้ำแห่งชาติ



ข่าวสาร
กองอำนวยการน้ำแห่งชาติ



ข่าวสาร
สำนักงานทรัพยากรน้ำแห่งชาติ



สามารถติดตามสถานการณ์น้ำได้ที่
<http://waterinfo.onwr.go.th>



นายมงคล หลีกเมือง
ผู้อำนวยการศูนย์ป้องกันวิกฤติน้ำ
(เลขาธิการคณะกรรมการศูนย์อำนวยการ
ติดตามแก้ไขภาวะน้ำแล้งน้ำท่วม)
กรมทรัพยากรน้ำ

รายงานสถานการณ์พื้นที่
เสี่ยงอุทกภัยน้ำหลากในเขต
พื้นที่ลาดเชิงเขา

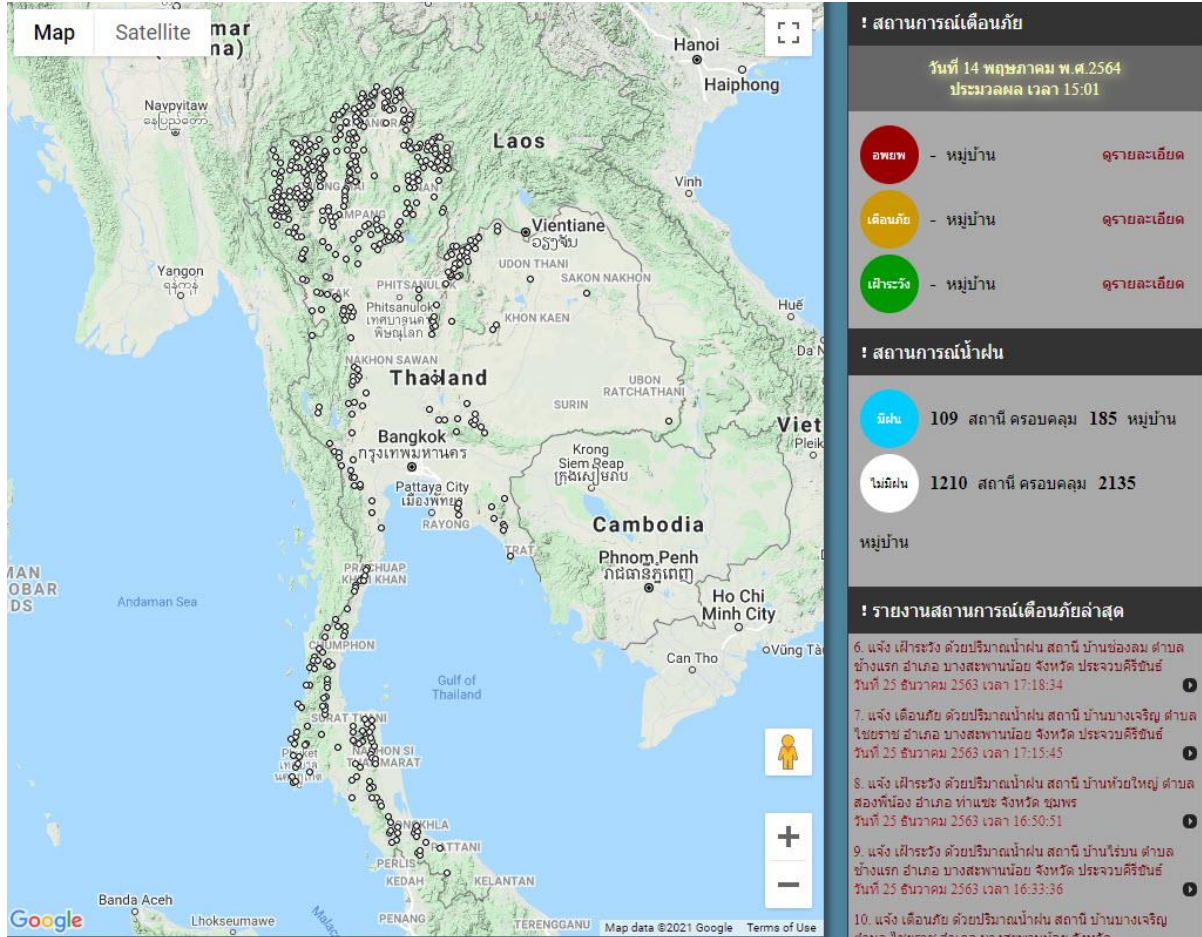


รายงานสถานการณ์พื้นที่เสี่ยงอุทกภัยน้ำหลากในเขตพื้นที่ลัดเชิงเขา

วันที่ 14 พฤษภาคม 2564 เวลา 15:00 น.

1) Early Warning System (14 พ.ค. 2564 เวลา 15.00 น)

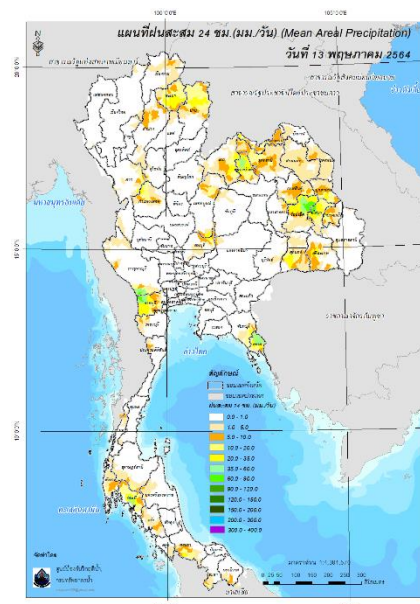
สถานี Early Warning System ที่มีฝนตกทั้งหมด 109 สถานี ครอบคลุม 185 หมู่บ้าน ไม่มีการแจ้งเตือน



ที่มา : สำนักวิจัย พัฒนาและอุทกวิทยา

2) ปริมาณฝน

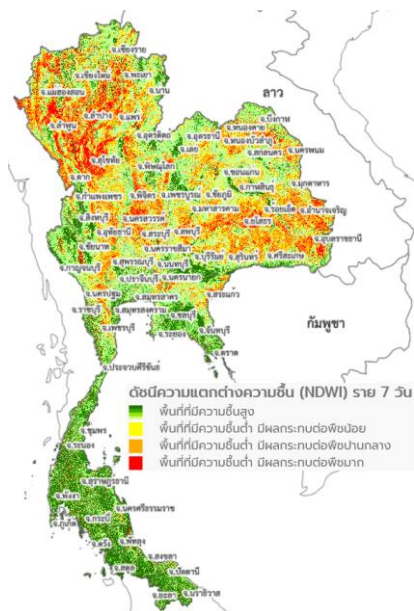
ผลการเปรียบเทียบปริมาณฝนสะสม 24 ชั่วโมง ของวันที่ 13 - 14 พฤษภาคม 2564 (เวลา 15:00 น.) จากระบบของ Mekong River Commission Flash Flood Guidance System (MRCFFGS) แสดงให้เห็นว่ามีปริมาณฝนตกบริเวณภาคเหนือบางส่วน ภาคตะวันออกเฉียงเหนือบางส่วน ภาคตะวันออกบางส่วน ภาคตะวันตกบางส่วน และภาคใต้บางส่วน มีปริมาณฝนสะสมประมาณ 5 - 10 มม./วัน ส่วนบริเวณจังหวัดหนองบัวลำภู ตราด และกระบี่ มีปริมาณฝนสะสมประมาณ 35 - 60 มม./วัน และบริเวณจังหวัดร้อยเอ็ด ยโสธร กาญจนบุรี และราชบุรี มีปริมาณฝนสะสมประมาณ 60 - 90 มม./วัน



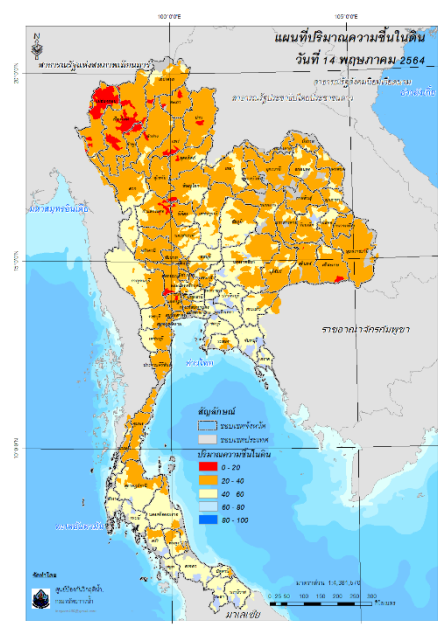
ปริมาณฝนสะสม 24 ชั่วโมง (MRCFFGS)

3) ปริมาณความชื้นในดิน

ปริมาณความชื้นในดินจากแผนที่ดาวเทียมของ Gistda (ดัชนีความแตกต่าง (NDWI) ราย 7 วัน) และค่าความชื้นในดินที่ได้จากระบบ MRCFFGS พบว่าพื้นที่บริเวณภาคใต้ มีค่าความชื้นอยู่ในเกณฑ์ประมาณร้อยละ 40 - 60 สภาวะดังกล่าวหมายถึงดินในพื้นที่บริเวณดังกล่าว ยังสามารถรองรับปริมาณน้ำฝนได้อีกประมาณ 60% ก่อนที่จะเข้าสู่สภาพอิ่มตัว

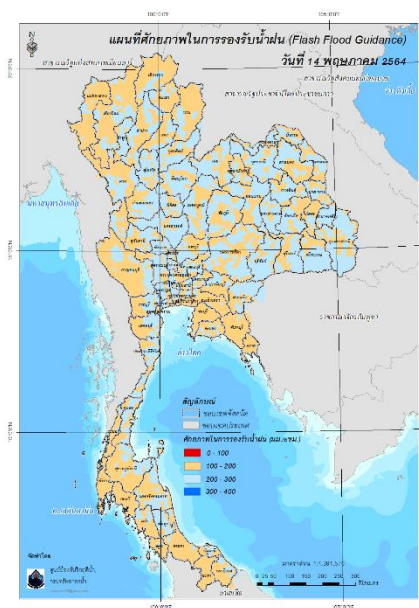


แผนที่ดาวเทียมของ Gistda
(8 - 14 พ.ค. 64)



ปริมาณความชื้นในดิน (MRCFFG)

4) ศักยภาพในการรองรับน้ำฝน FFG (Flash Flood Guidance)

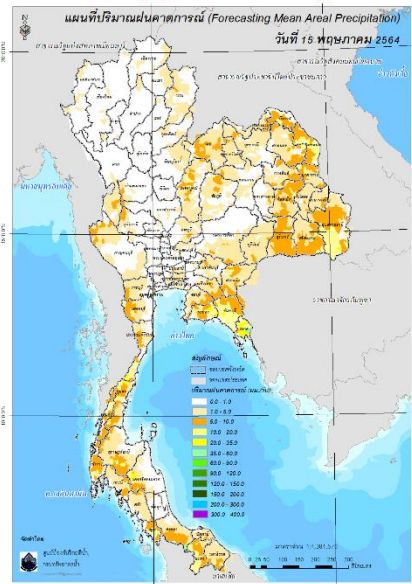
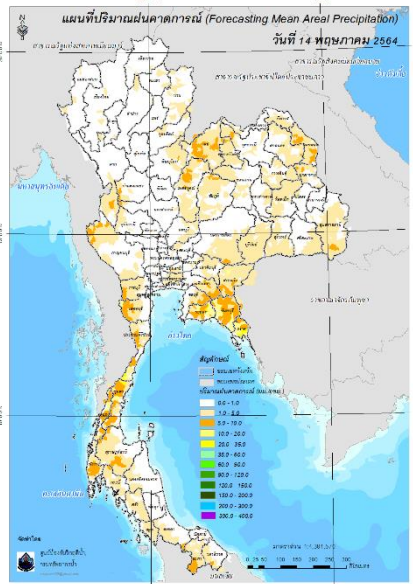


FFG หมายถึง ค่าความสามารถในการรองรับปริมาณฝนของพื้นที่นั้นๆ ก่อนที่จะเกิดสภาวะน้ำล้นตลิ่งที่จุดออกของปลายพื้นที่ โดยค่า FFG 06-hr หมายถึง ปริมาณฝนที่จะส่งผลให้เกิดสภาวะน้ำล้นตลิ่งที่ปลายลุ่มน้ำในอีก 6 ชั่วโมงข้างหน้า (มม./6ชม.)

5) ปริมาณฝนคาดการณ์ล่วงหน้า

ปริมาณฝนคาดการณ์ในวันที่ 14 พฤษภาคม 2564 เวลา 21.00 น. บริเวณภาคตะวันออกเฉียงเหนือ บางส่วน ภาคตะวันออก ภาคตะวันตก และภาคใต้ จะมีปริมาณฝนสะสม 6 ชั่วโมงข้างหน้า 5 - 10 มม. ส่วนบริเวณจังหวัดระยอง ตราด ประจวบคีรีขันธ์ และชุมพร จะมีปริมาณฝนสะสม 6 ชั่วโมงข้างหน้า 20 - 35 มม.

ปริมาณฝนคาดการณ์ในวันที่ 15 พฤษภาคม 2564 เวลา 15.00 น. บริเวณภาคเหนือบางส่วน ภาคตะวันออกเฉียงเหนือ ภาคตะวันออก ภาคตะวันตก และภาคใต้ จะมีปริมาณฝนสะสม 24 ชั่วโมงข้างหน้า 5 - 10 มม. ส่วนบริเวณจังหวัดอุบลราชธานี ระยอง จันทบุรี ประจวบคีรีขันธ์ ชุมพร และนครศรีธรรมราช มีปริมาณฝนสะสม 24 ชั่วโมงข้างหน้า 20 - 35 มม. และบริเวณจังหวัดตราด สงขลา และยะลา มีปริมาณฝนสะสม 24 ชั่วโมงข้างหน้า 20 - 35 มม.



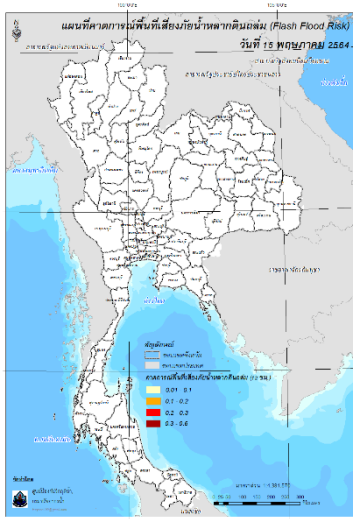
ปริมาณฝนคาดการณ์ในวันที่ 14 พฤษภาคม 2564

ปริมาณฝนคาดการณ์ในวันที่ 15 พฤษภาคม 2564

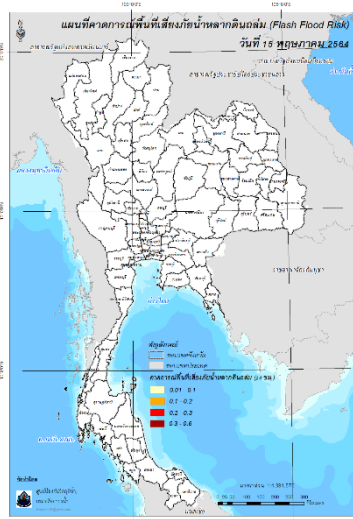
6) ความเสี่ยงจากน้ำท่วม

- การคาดการณ์พื้นที่เสี่ยงภัยน้ำหลากดินถล่มจากข้อมูล MRCFFGS วันที่ 14 พฤษภาคม 2564 ในอีก 12 ชม. 24 ชม. และ 36 ชม. ไม่พบพื้นที่เสี่ยง

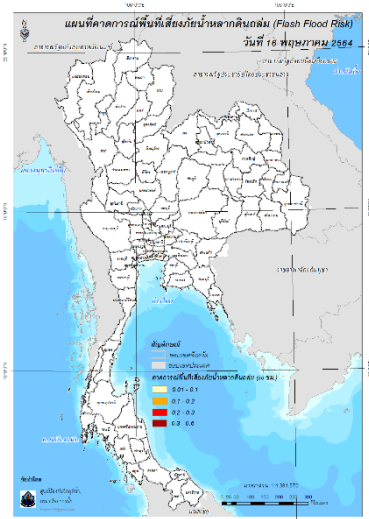
แผนที่แสดงการคาดการณ์พื้นที่เสี่ยงภัยน้ำหลากดินถล่ม วันที่ 14 พฤษภาคม 2564



วันที่ 15 พ.ค. 64 (03:00 น.)



วันที่ 15 พ.ค. 64 (15:00 น.)



วันที่ 16 พ.ค. 64 (03:00 น.)

คำแนะนำ: ข้อมูลดังกล่าวเป็นการคาดการณ์พื้นที่เสี่ยงภัยน้ำหลาก โดยอาศัยข้อมูลปริมาณฝนจากดาวเทียม ดังนั้นรายงานฉบับนี้ควรใช้งานควบคู่ไปกับการตรวจวัดปริมาณฝนจริงภาคสนาม และข้อมูลจากเรดาร์ เพื่อประกอบการตัดสินใจ

ปริมาณฝนสะสมปี

พ.ศ. ๒๕๖๑ และ ๒๕๖๒

เทียบค่าเฉลี่ย ๓๐ ปี



วันที่ 13 พฤษภาคม 2564

ฝน30ปี = 256.58 มม. (สะสมทั้งปี = 1,587.50 มม.)

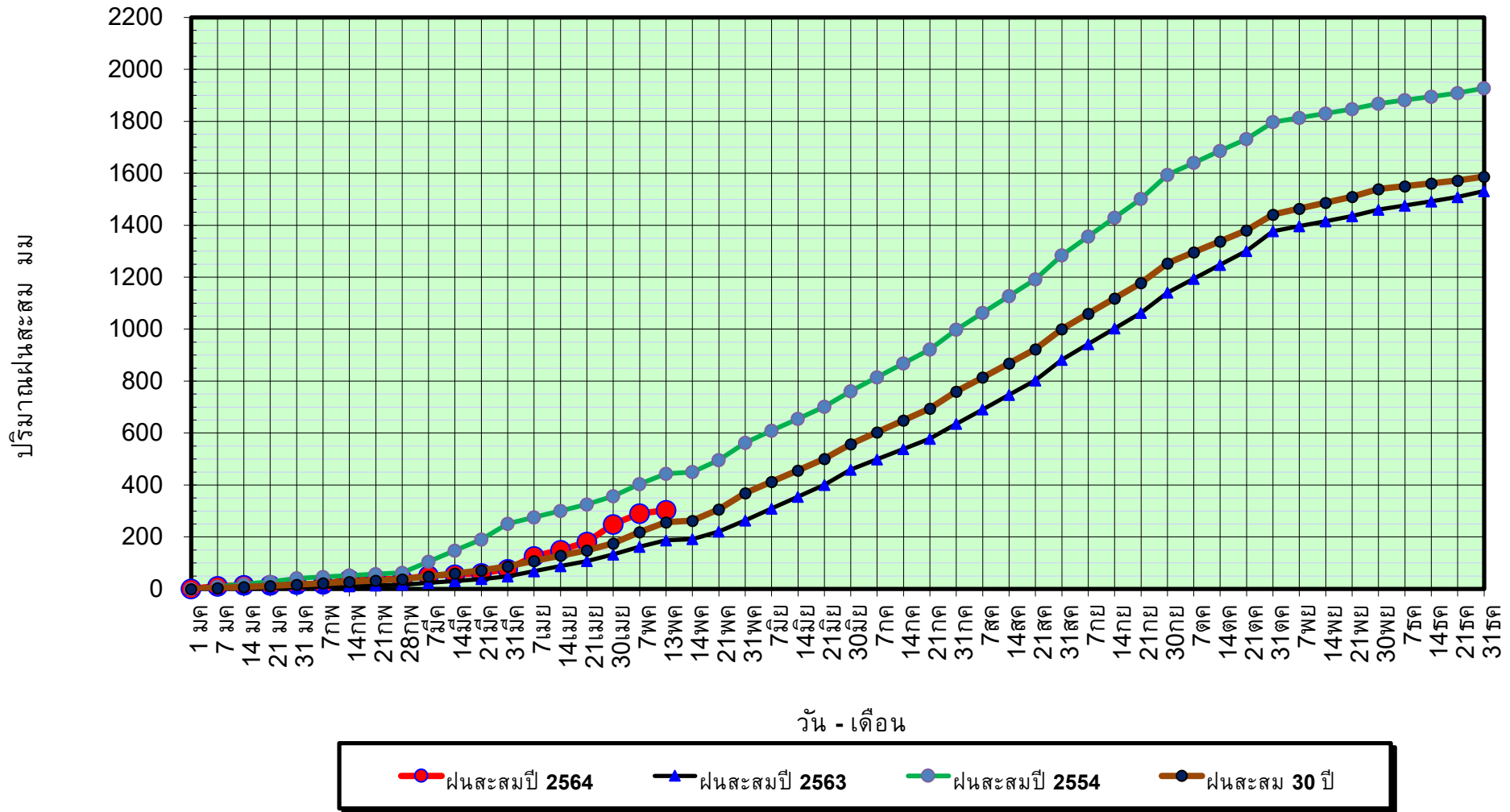
ปี63 = 187.67 มม. (สะสมทั้งปี = 1,530.99 มม.)

ปี64 = 303.34 มม.

เปรียบเทียบกับ ปี 63 มีค่ามากกว่า 115.66 มม.

เปรียบเทียบกับฝนเฉลี่ย 30 ปี มีค่ามากกว่า 46.76 มม.

ปริมาณฝนสะสมปี **2554-2563-2564** เทียบกับค่าเฉลี่ย **30 ปี**



ข้อมูลจากกรมอุตุนิยมวิทยาจำนวน 128
สถานีข้อมูลปริมาณฝนสะสมถึง วันที่
13 พฤษภาคม 2564



ศูนย์เมขลา



ศูนย์ป้องกันวิกฤติน้ำ กรมทรัพยากรน้ำ

วันที่ 13 พฤษภาคม 2564

ฝน30ปี = 256.58 มม. (สะสมทั้งปี = 1,587.50 มม.)

ปี63 = 187.67 มม. (สะสมทั้งปี = 1,530.99 มม.)

ปี64 = 303.34 มม.

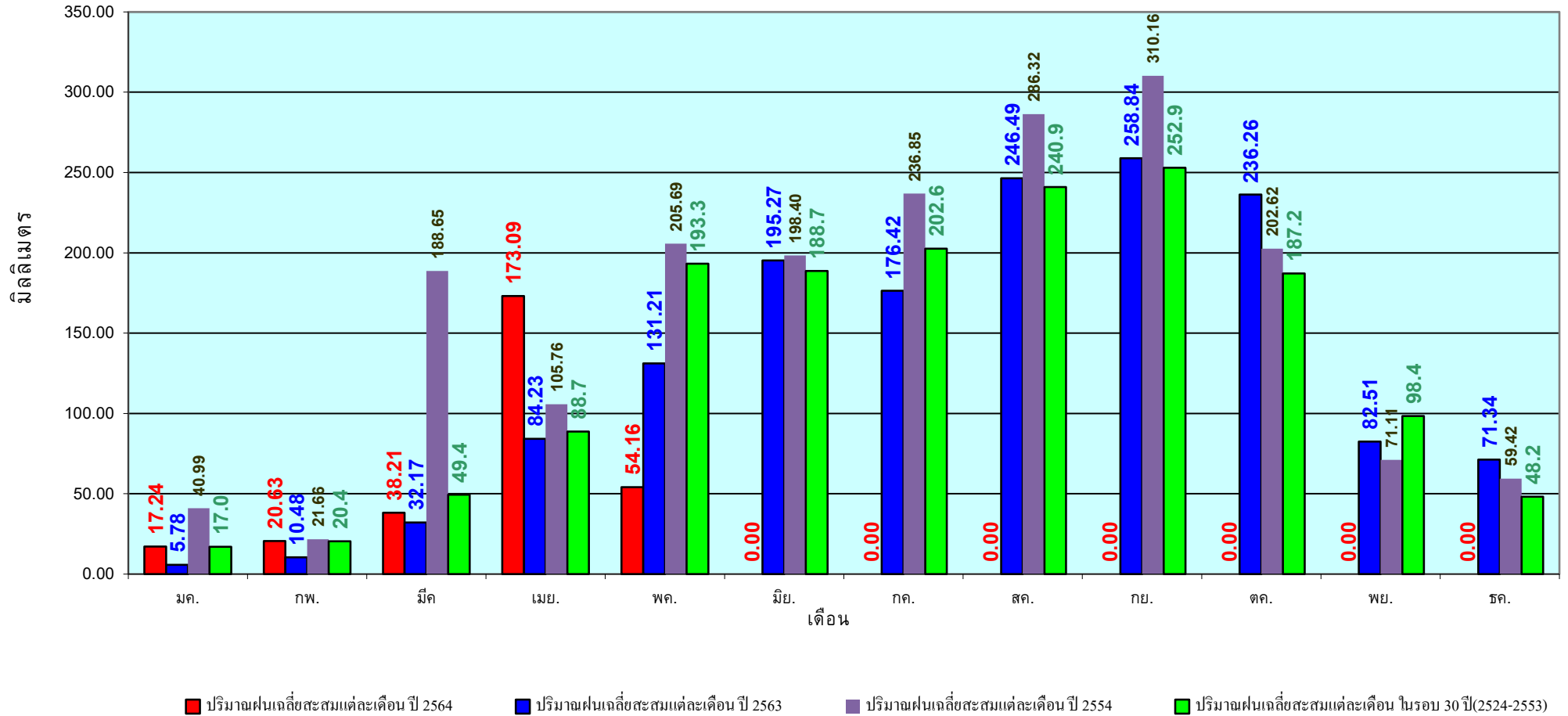
เปรียบเทียบกับ ปี 63

มีค่ามากกว่า 115.66 มม.

เปรียบเทียบกับฝนเฉลี่ย 30 ปี

มีค่ามากกว่า 46.76 มม.

ปริมาณฝนเฉลี่ยรายเดือนของประเทศ



ข้อมูลจากกรมอุตุนิยมวิทยาจำนวน 128
 สถานีข้อมูลปริมาณฝนสะสมถึง วันที่
 13 พฤษภาคม 2564

วันที่ 13 พฤษภาคม 2564

ฝน30ปี = 188.96 มม. (สะสมทั้งปี = 1,230.90 มม.)

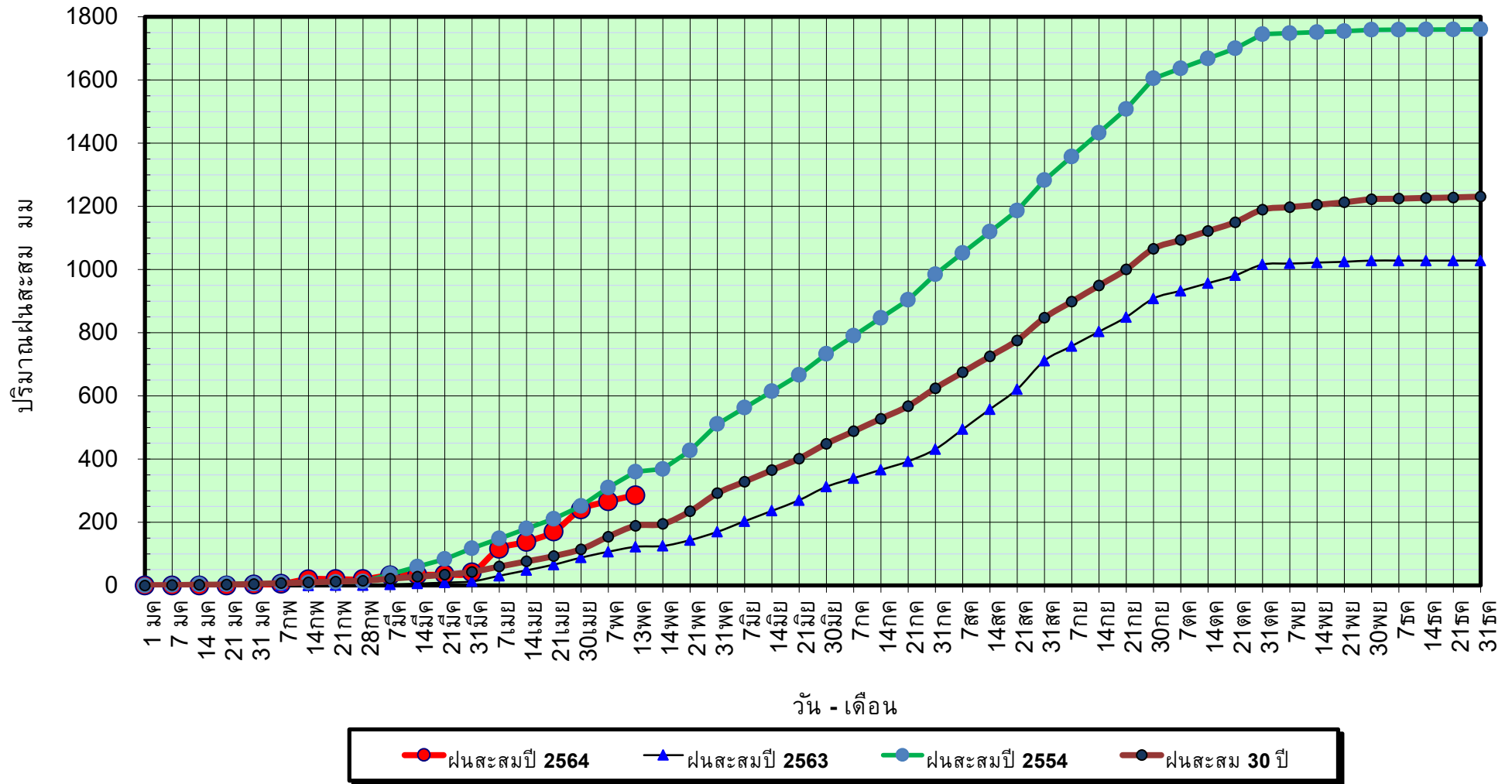
ปี63 = 122.39 มม. (สะสมทั้งปี = 1,028.34 มม.)

ปี64 = 285.42 มม.

เปรียบเทียบกับ ปี 63 มีค่ามากกว่า 163.03 มม.

เปรียบเทียบกับฝนเฉลี่ย 30 ปี มีค่ามากกว่า 96.46 มม.

ปริมาณฝนสะสมภาคเหนือ



ข้อมูลจากกรมอุตุนิยมวิทยาจำนวน 33
สถานีข้อมูลปริมาณฝนสะสมถึง วันที่
13 พฤษภาคม 2564

วันที่ 13 พฤษภาคม 2564

ฝน30ปี = 188.96 มม. (สะสมทั้งปี = 1,230.90 มม.)

ปี63 = 122.39 มม. (สะสมทั้งปี = 1,028.34 มม.)

ปี64 = 285.42 มม.

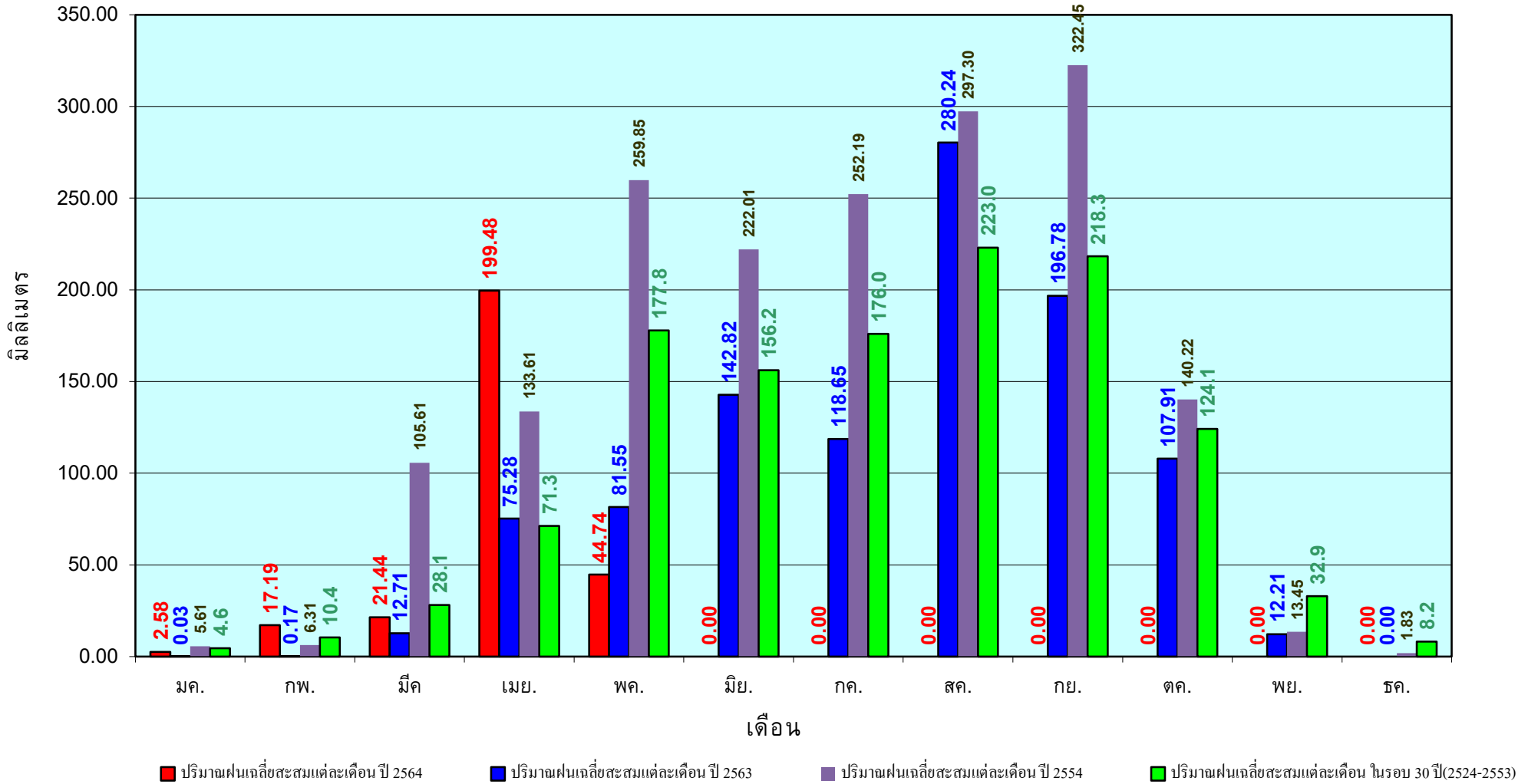
เปรียบเทียบกับ ปี 63

มีค่ามากกว่า 163.03 มม.

เปรียบเทียบกับฝนเฉลี่ย 30 ปี

มีค่ามากกว่า 96.46 มม.

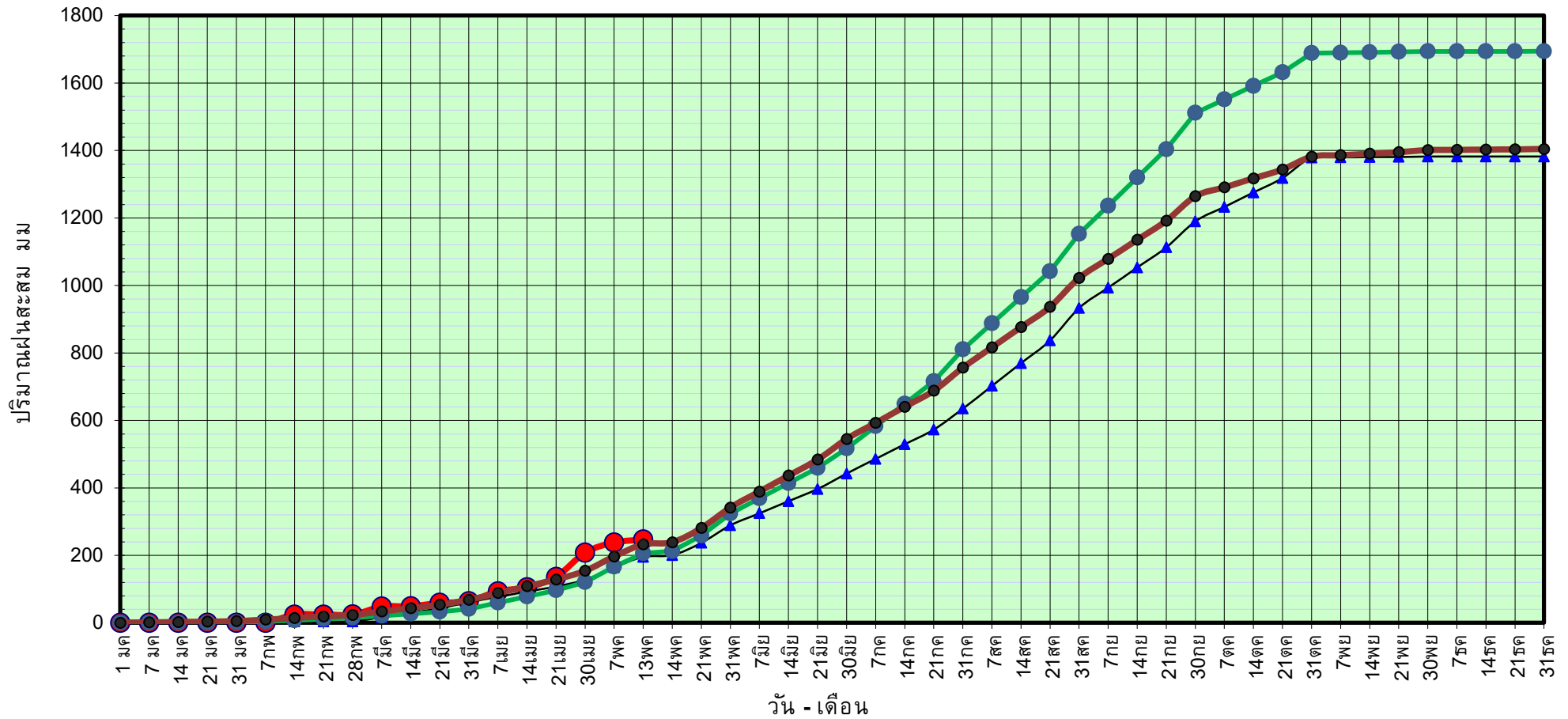
ปริมาณฝนเฉลี่ยสะสมรายเดือน ภาคเหนือ



ข้อมูลจากกรมอุตุนิยมวิทยาจำนวน33
 สถานีข้อมูลปริมาณฝนสะสมถึง วันที่
 13 พฤษภาคม 2564

วันที่ 13 พฤษภาคม 2564
 ฝน30ปี = 232.76 มม. (สะสมทั้งปี = 1,404.50 มม.)
 ปี63 = 195.23 มม. (สะสมทั้งปี = 1,381.81 มม.)
 ปี64 = 246.42 มม.
 เปรียบเทียบกับ ปี 63 มีค่ามากกว่า 51.19 มม.
 เปรียบเทียบกับฝนเฉลี่ย 30 ปี มีค่ามากกว่า 13.66 มม.

ปริมาณฝนสะสมภาคตะวันออกเฉียงเหนือ



● ฝนสะสมปี 2564
 ▲ ฝนสะสมปี 2563
 ● ฝนสะสมปี 2554
 ● ฝนสะสม 30 ปี

ข้อมูลจากกรมอุตุนิยมวิทยาจำนวน 31
 สถานีข้อมูลปริมาณฝนสะสมถึง วันที่
 13 พฤษภาคม 2564



ศูนย์เมขลา



ศูนย์ป้องกันวิกฤติน้ำ กรมทรัพยากรน้ำ

วันที่ 13 พฤษภาคม 2564

ฝน30ปี = 232.76 มม. (สะสมทั้งปี = 1,404.50 มม.)

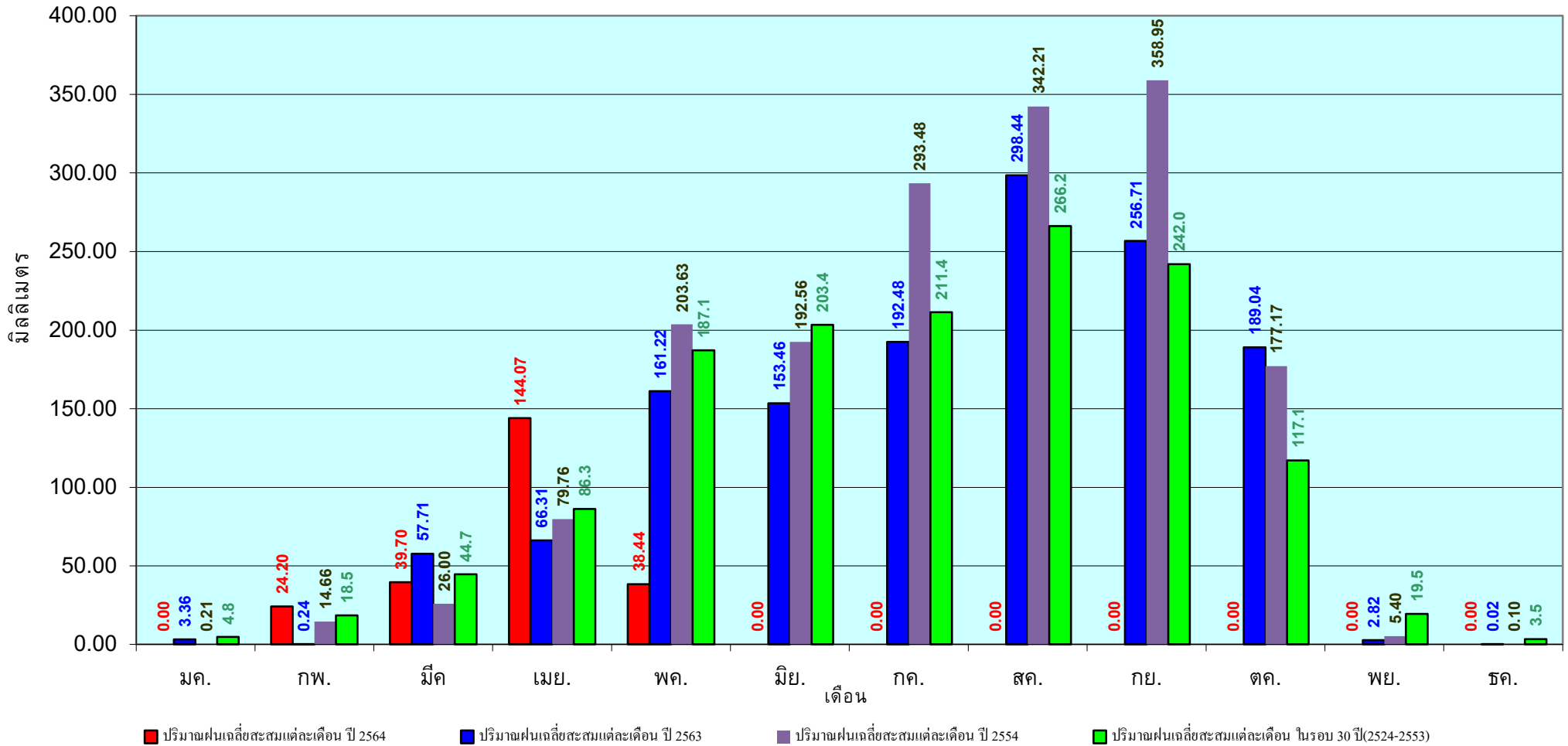
ปี63 = 195.23 มม. (สะสมทั้งปี = 1,381.81 มม.)

ปี64 = 246.42 มม.

เปรียบเทียบกับ ปี 63 มีค่ามากกว่า 51.19 มม.

เปรียบเทียบกับฝนเฉลี่ย 30 ปี มีค่ามากกว่า 13.66 มม.

ปริมาณฝนเฉลี่ยสะสมรายเดือน ภาคตะวันออกเฉียงเหนือ



ข้อมูลจากกรมอุตุนิยมวิทยาจำนวน 31
สถานีข้อมูลปริมาณฝนสะสมถึง วันที่
13 พฤษภาคม 2564

วันที่ 13 พฤษภาคม 2564

ฝน30ปี = 206.77 มม. (สะสมทั้งปี = 1,275.20 มม.)

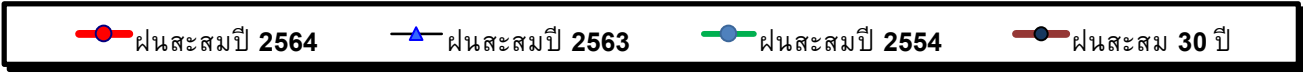
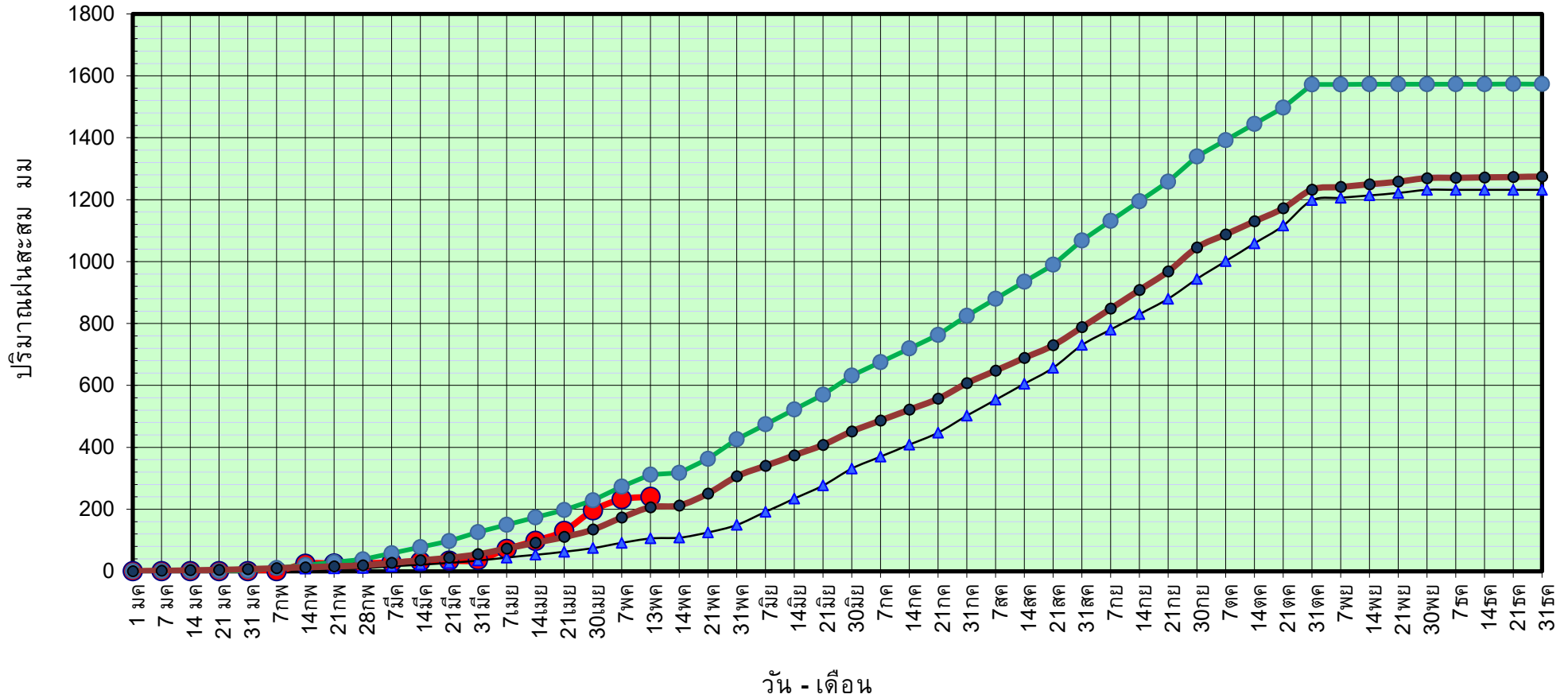
ปี63 = 106.16 มม. (สะสมทั้งปี = 1,232.06 มม.)

ปี64 = 240.39 มม.

เปรียบเทียบกับ ปี 63 มีค่ามากกว่า 134.24 มม.

เปรียบเทียบกับฝนเฉลี่ย 30 ปี มีค่ามากกว่า 33.62 มม.

ปริมาณฝนสะสมภาคกลาง



ข้อมูลจากกรมอุตุนิยมวิทยาจำนวน 14
สถานีข้อมูลปริมาณฝนสะสมถึง วันที่
13 พฤษภาคม 2564



ศูนย์เมขลา



ศูนย์ป้องกันวิกฤติน้ำ กรมทรัพยากรน้ำ

วันที่ 13 พฤษภาคม 2564

ฝน30ปี = 206.77 มม. (สะสมทั้งปี = 1,275.20 มม.)

ปี63 = 106.16 มม. (สะสมทั้งปี = 1,232.06 มม.)

ปี64 = 240.39 มม.

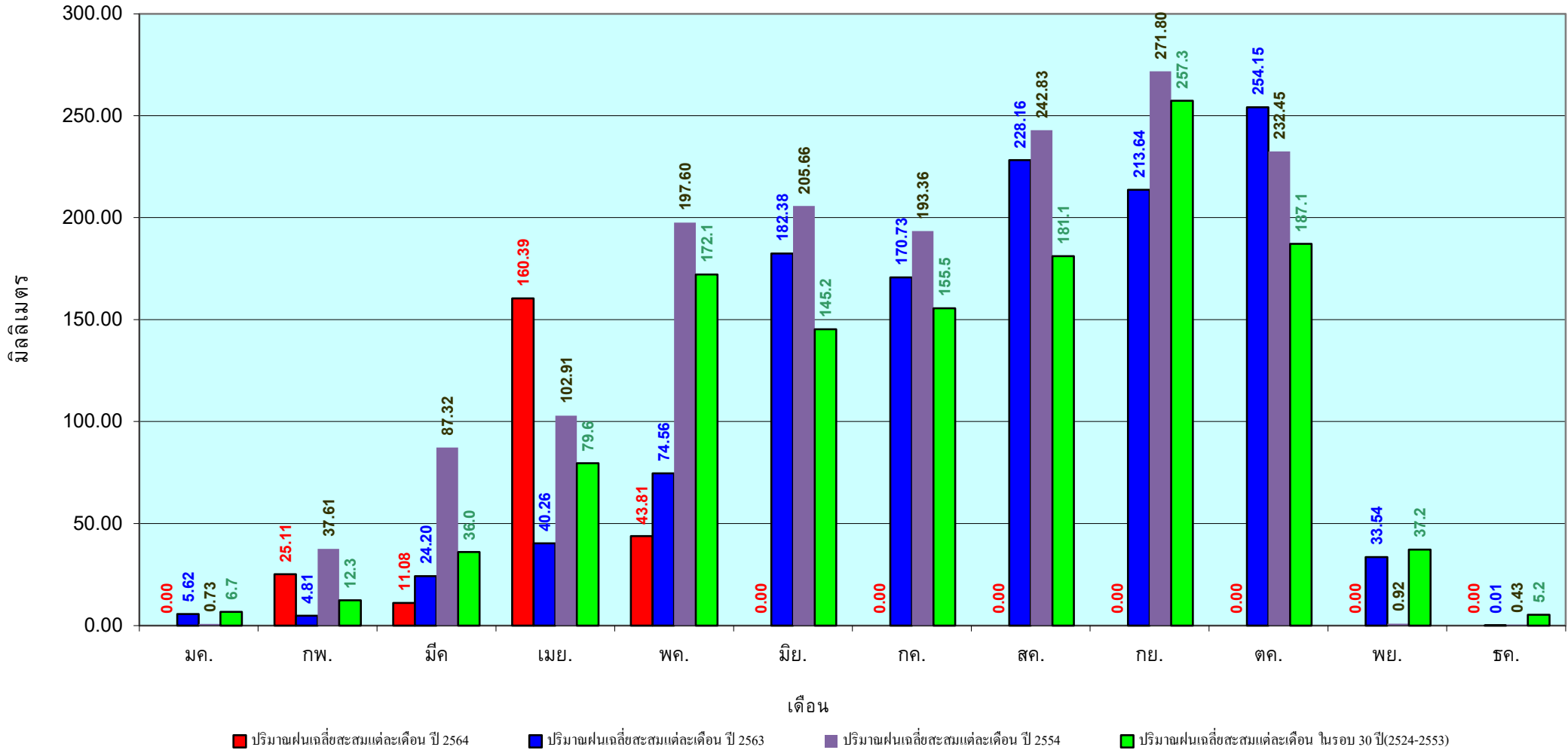
เปรียบเทียบกับ ปี 63

มีค่ามากกว่า 134.24 มม.

เปรียบเทียบกับฝนเฉลี่ย 30 ปี

มีค่ามากกว่า 33.62 มม.

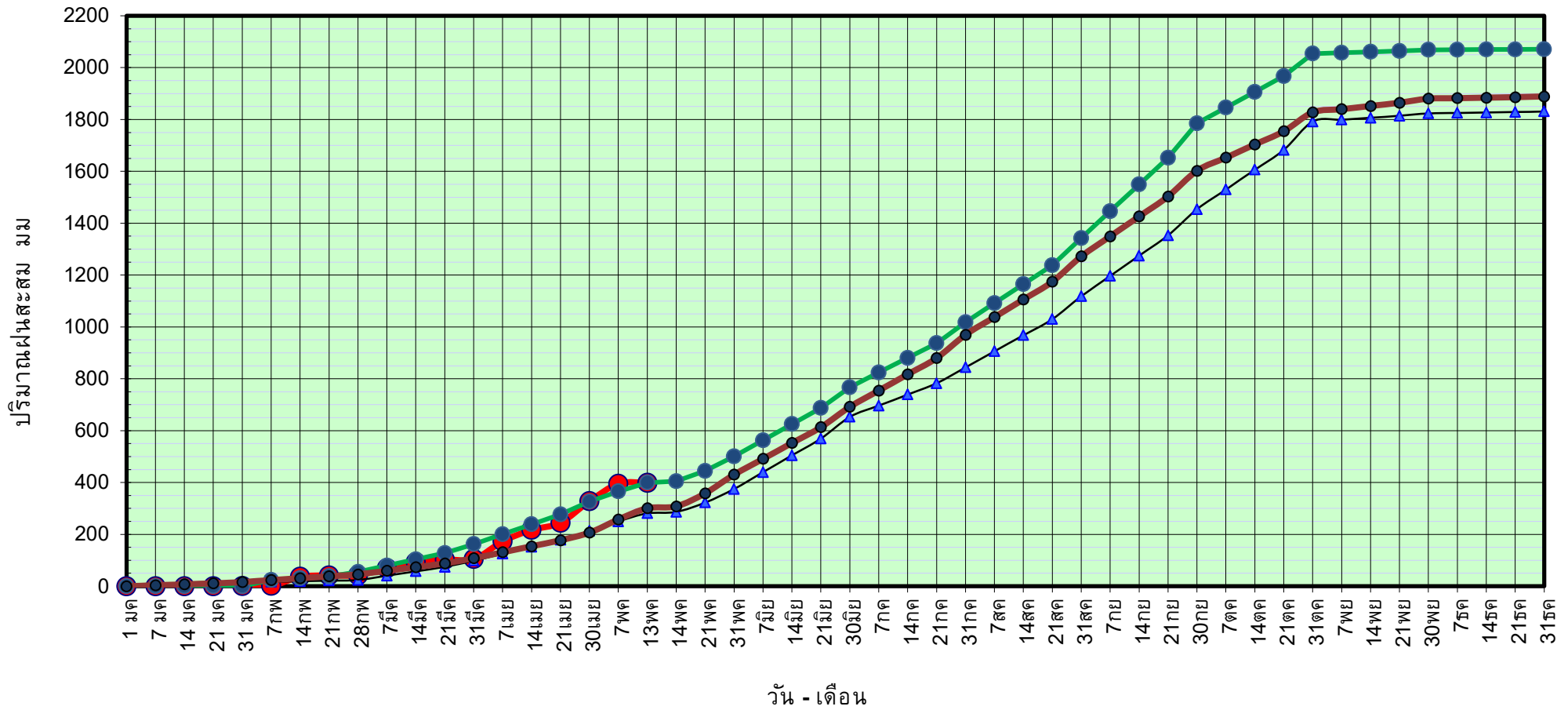
ปริมาณฝนเฉลี่ยสะสมรายเดือน ภาคกลาง



ข้อมูลจากกรมอุตุนิยมวิทยาจำนวน 14
 สถานีข้อมูลปริมาณฝนสะสมถึง วันที่
 13 พฤษภาคม 2564

วันที่ 13 พฤษภาคม 2564
 ฝน30ปี = 300.75 มม. (สะสมทั้งปี = 1,888.80 มม.)
 ปี63 = 281.23 มม. (สะสมทั้งปี = 1,831.26 มม.)
 ปี64 = 398.51 มม.
 เปรียบเทียบกับ ปี 63 มีค่ามากกว่า 117.28 มม.
 เปรียบเทียบกับฝนเฉลี่ย 30 ปี มีค่ามากกว่า 97.76 มม.

ปริมาณฝนสะสมภาคตะวันออก



● ฝนสะสมปี 2564
 ▲ ฝนสะสมปี 2563
 ● ฝนสะสมปี 2554
 ● ฝนสะสม 30 ปี

ข้อมูลจากกรมอุตุนิยมวิทยาจำนวน 16 สถานีข้อมูลปริมาณฝนสะสมถึง วันที่ 13 พฤษภาคม 2564



ศูนย์เมขลา



ศูนย์ป้องกันวิกฤติน้ำ กรมทรัพยากรน้ำ

วันที่ 13 พฤษภาคม 2564

ฝน30ปี = 300.75 มม. (สะสมทั้งปี = 1,888.80 มม.)

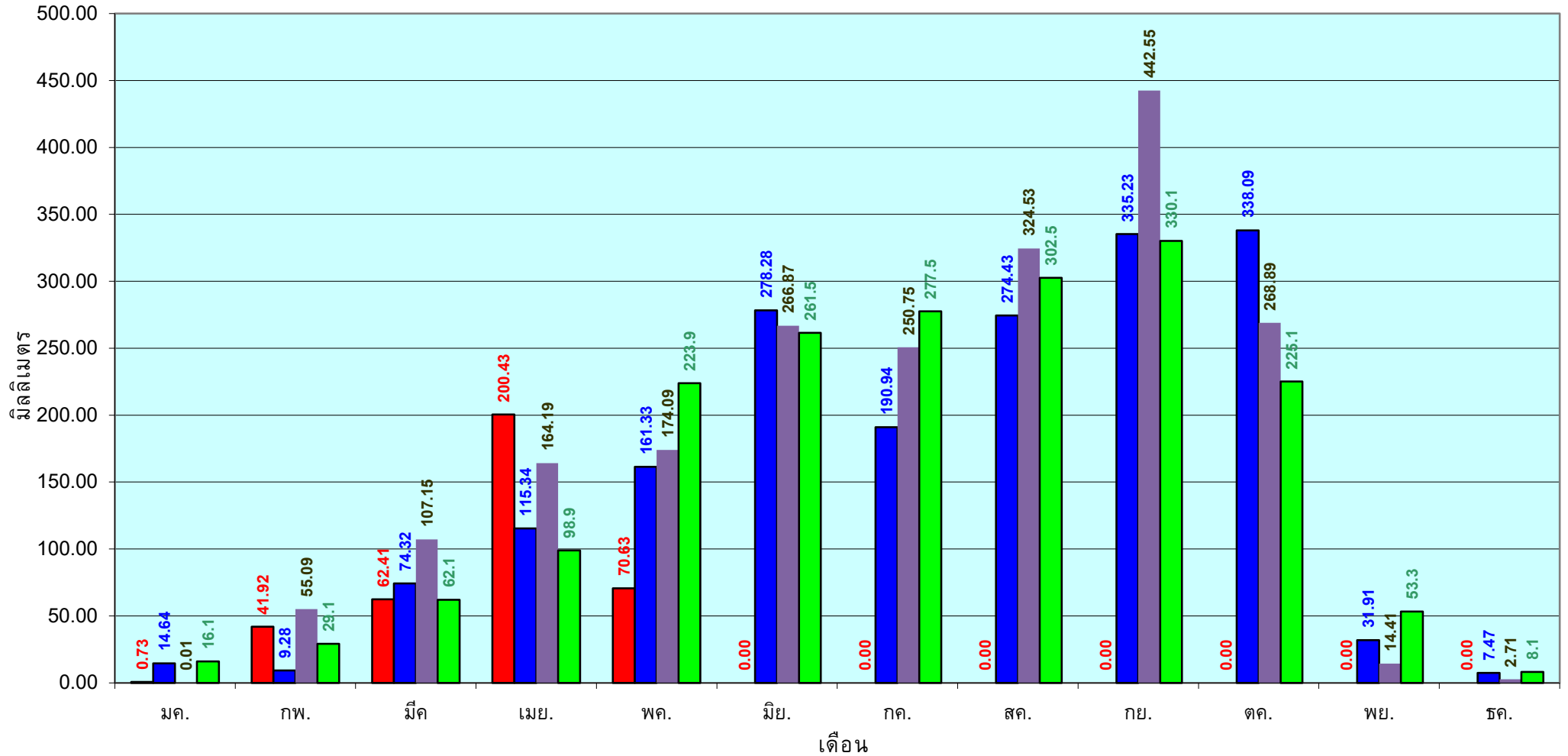
ปี63 = 281.23 มม. (สะสมทั้งปี = 1,831.26 มม.)

ปี64 = 398.51 มม.

เปรียบเทียบกับ ปี 63 มีค่ามากกว่า 117.28 มม.

เปรียบเทียบกับฝนเฉลี่ย 30 ปี มีค่ามากกว่า 97.76 มม.

ปริมาณฝนเฉลี่ยสะสมรายเดือน ภาคตะวันออก



■ ปริมาณฝนเฉลี่ยสะสมแต่ละเดือน ปี 2564

■ ปริมาณฝนเฉลี่ยสะสมแต่ละเดือน ปี 2563

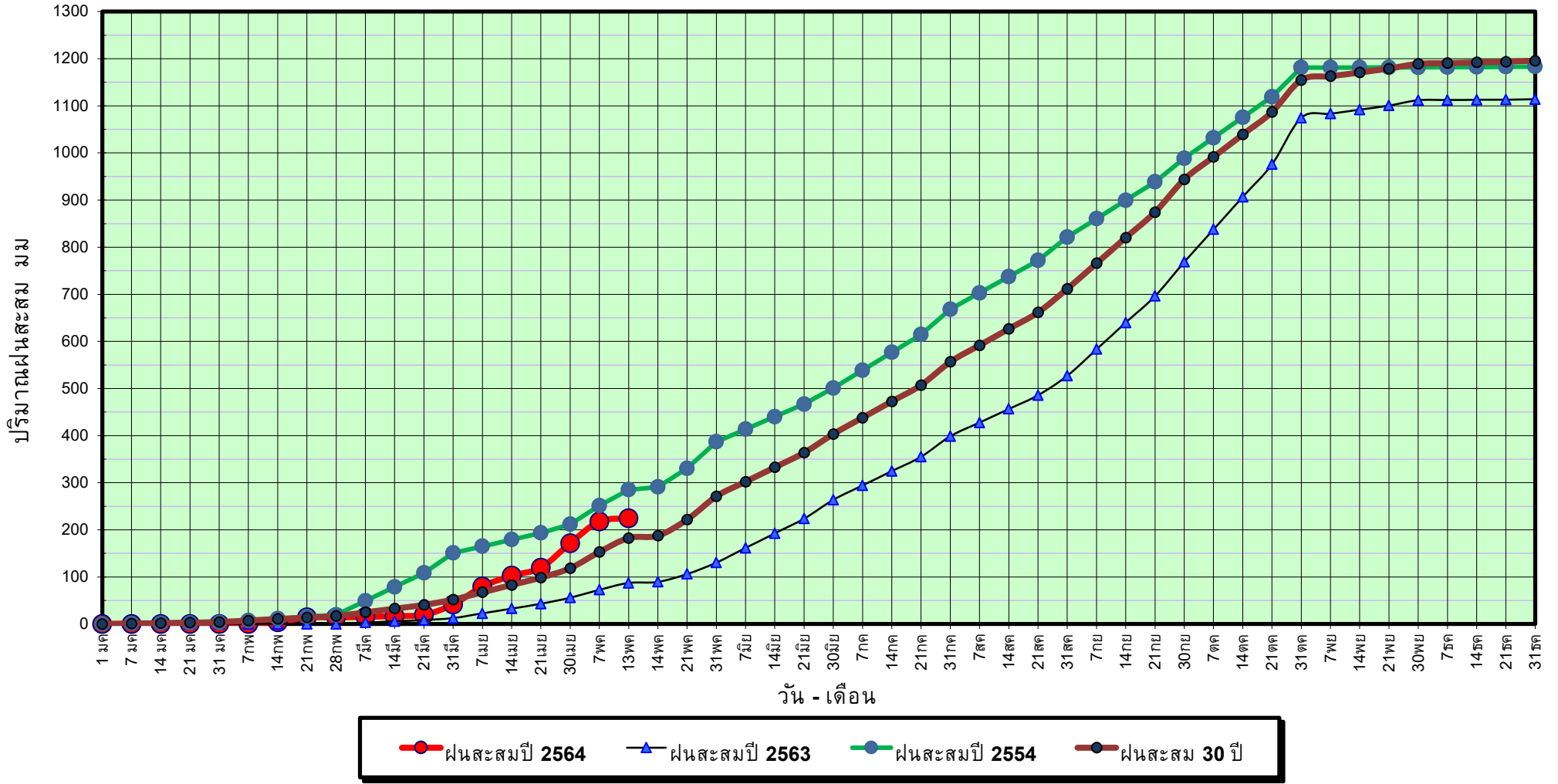
■ ปริมาณฝนเฉลี่ยสะสมแต่ละเดือน ปี 2554

■ ปริมาณฝนเฉลี่ยสะสมแต่ละเดือน ในรอบ 30 ปี(2524-2553)

ข้อมูลจากกรมอุตุนิยมวิทยาจำนวน 16
สถานีข้อมูลปริมาณฝนสะสมถึง วันที่
13 พฤษภาคม 2564

วันที่ 13 พฤษภาคม 2564
 ฝน30ปี = 182.41 มม. (สะสมทั้งปี = 1,195.72 มม.)
 ปี63 = 87.06 มม. (สะสมทั้งปี = 1,113.80 มม.)
 ปี64 = 224.12 มม.
 เปรียบเทียบกับ ปี 63 มีค่ามากกว่า 137.06 มม.
 เปรียบเทียบกับฝนเฉลี่ย 30 ปี มีค่ามากกว่า 41.71 มม.

ปริมาณฝนสะสมภาคตะวันตก



ข้อมูลจากกรมอุตุนิยมวิทยาจำนวน 5
 สถานีข้อมูลปริมาณฝนสะสมถึง วันที่
 13 พฤษภาคม 2564



ศูนย์เมขลา



ศูนย์ป้องกันวิกฤติน้ำ กรมทรัพยากรน้ำ

วันที่ 13 พฤษภาคม 2564

ฝน30ปี = 182.41 มม. (สะสมทั้งปี = 1,195.72 มม.)

ปี63 = 87.06 มม. (สะสมทั้งปี = 1,113.80 มม.)

ปี64 = 224.12 มม.

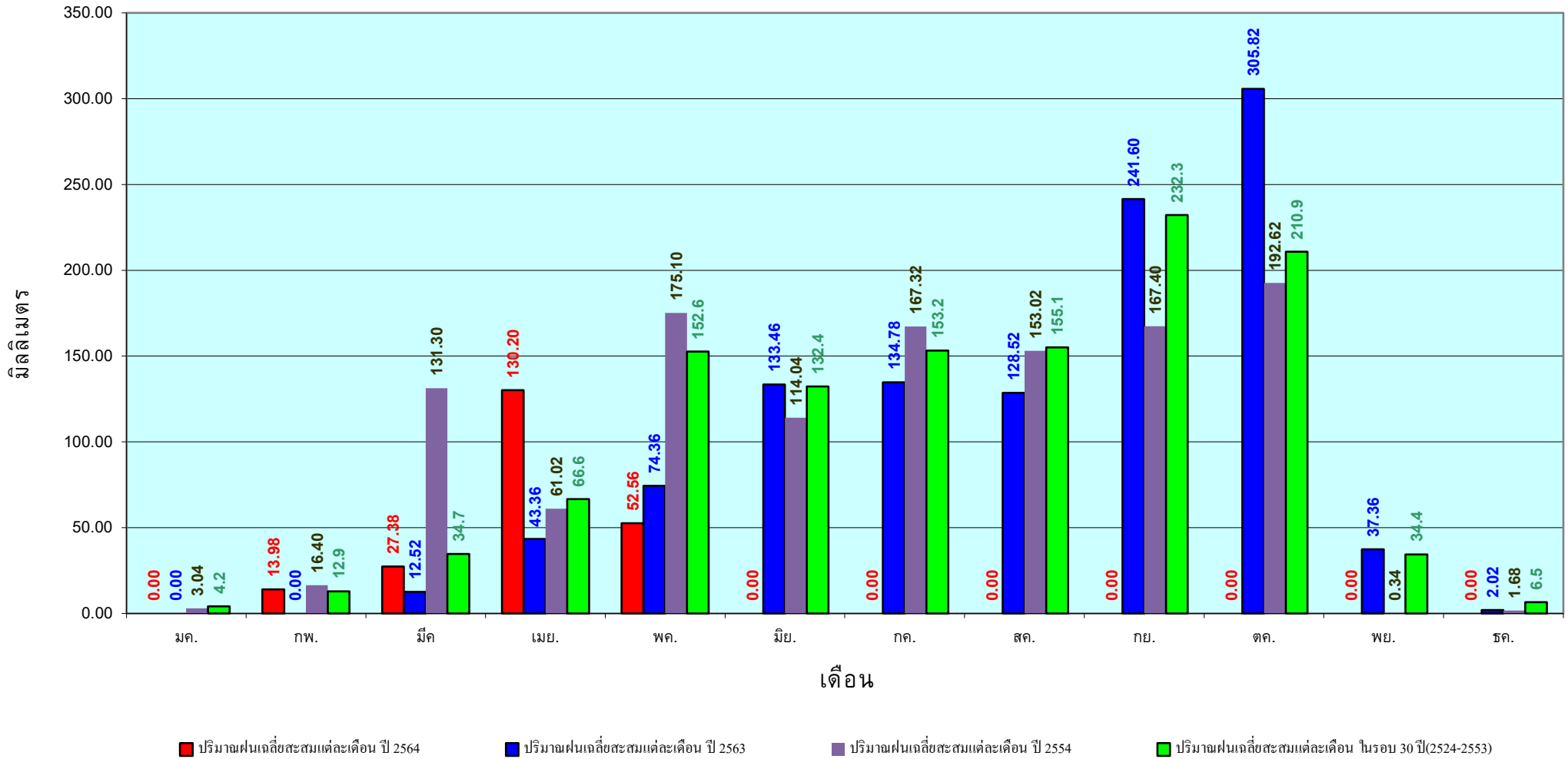
เปรียบเทียบกับ ปี 63

มีค่ามากกว่า 137.06 มม.

เปรียบเทียบกับฝนเฉลี่ย 30 ปี

มีค่ามากกว่า 41.71 มม.

ปริมาณฝนเฉลี่ยสะสมรายเดือน ภาคตะวันตก



ข้อมูลจากกรมอุตุนิยมวิทยาจำนวน 5
สถานีข้อมูลปริมาณฝนสะสมถึง วันที่
13 พฤษภาคม 2564

วันที่ 13 พฤษภาคม 2564

ฝน30ปี = 405.31 มม. (สะสมทั้งปี = 2,271.55 มม.)

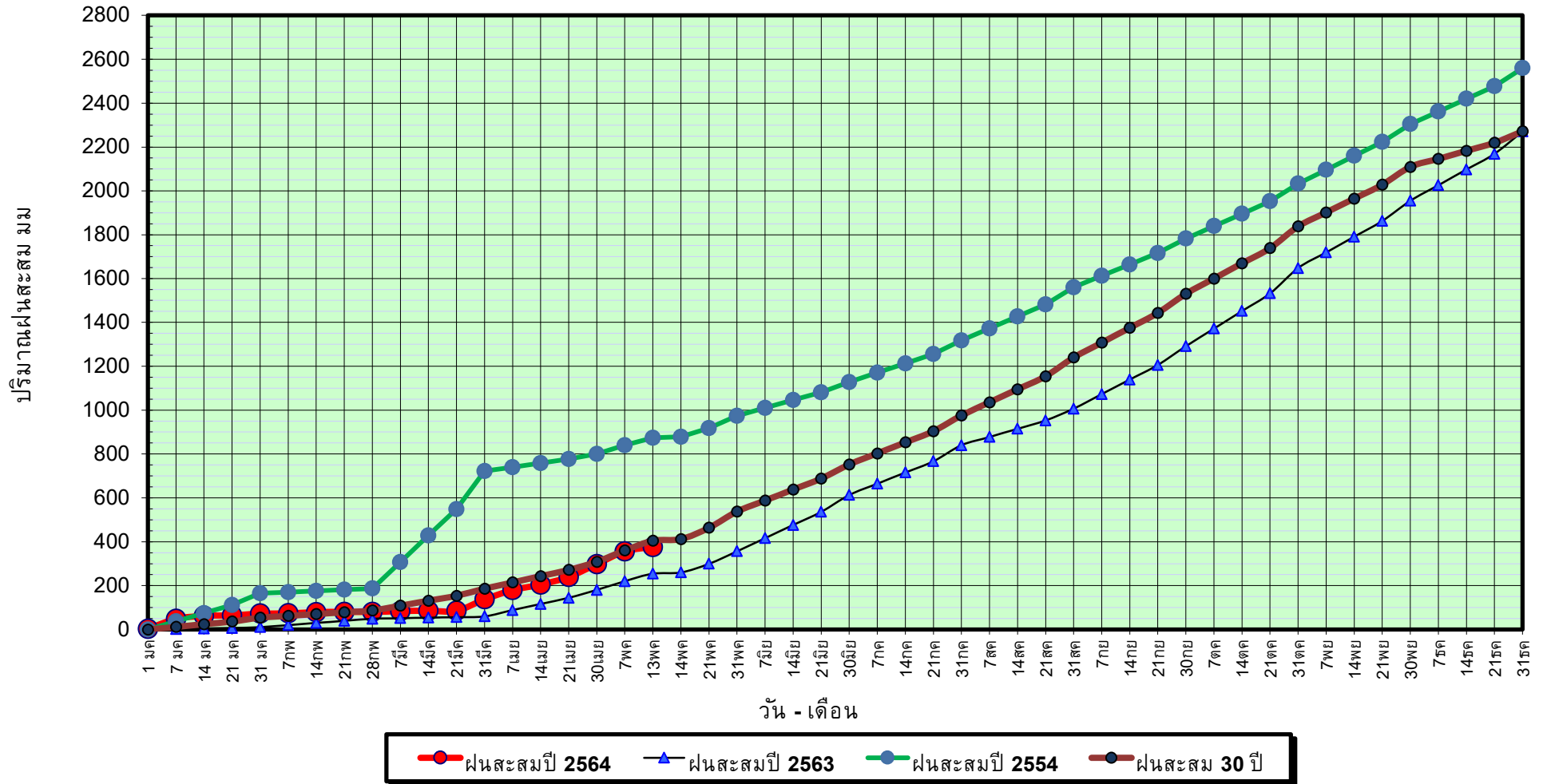
ปี63 = 254.82 มม. (สะสมทั้งปี = 2,267.57 มม.)

ปี64 = 376.10 มม.

เปรียบเทียบกับ ปี 63 **มีค่ามากกว่า** 121.27 มม.

เปรียบเทียบกับฝนเฉลี่ย 30 ปี **มีค่าน้อยกว่า** -29.22 มม.

ปริมาณฝนสะสมภาคใต้



ข้อมูลจากกรมอุตุนิยมวิทยาจำนวน 29
สถานีข้อมูลปริมาณฝนสะสมถึง วันที่
13 พฤษภาคม 2564

วันที่ 13 พฤษภาคม 2564

ฝน30ปี = 405.31 มม. (สะสมทั้งปี = 2,271.55 มม.)

ปี63 = 254.82 มม. (สะสมทั้งปี = 2,267.57 มม.)

ปี64 = 376.10 มม.

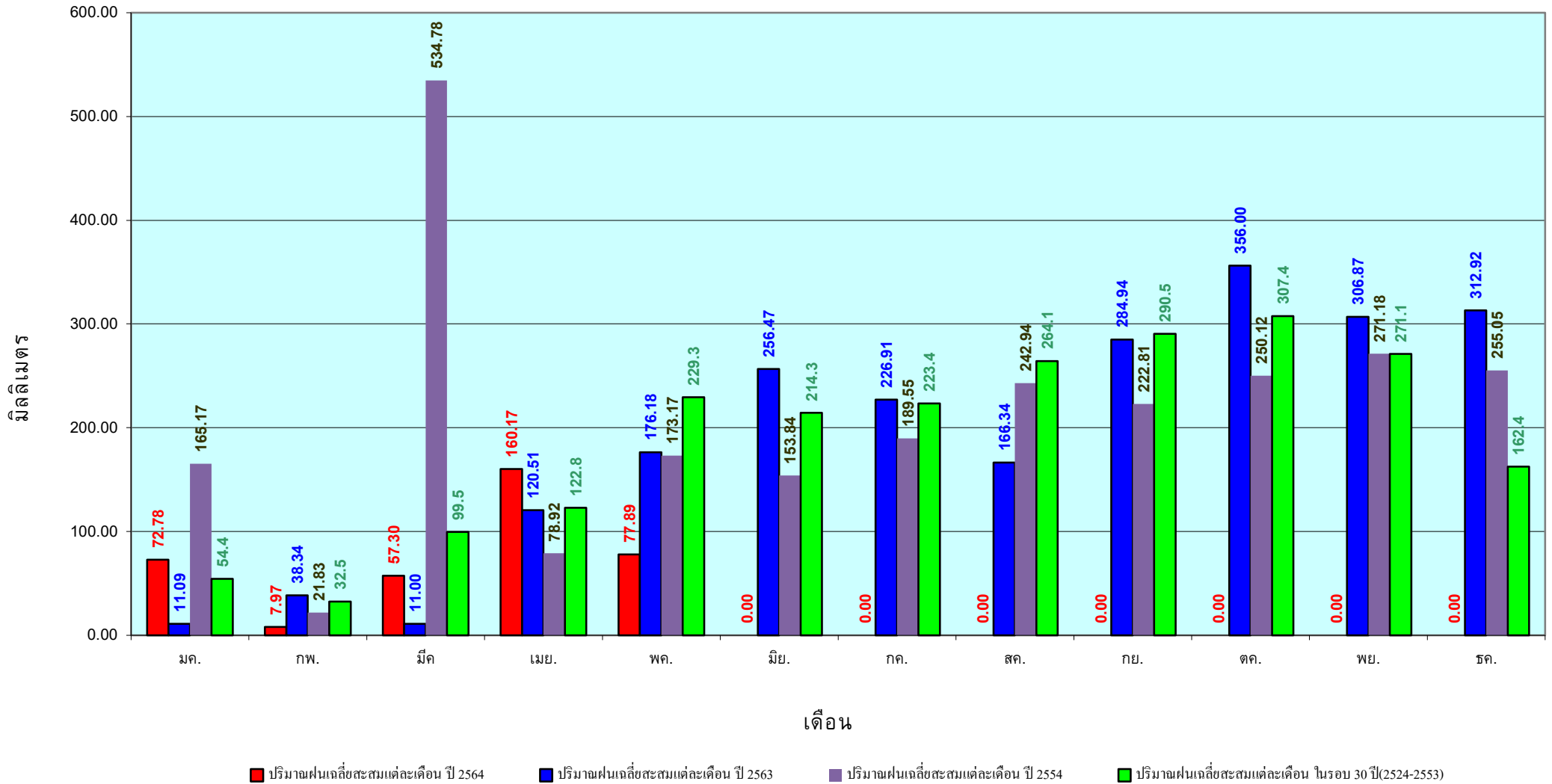
เปรียบเทียบกับ ปี 63

มีค่ามากกว่า 121.27 มม.

เปรียบเทียบกับฝนเฉลี่ย 30 ปี

มีค่าน้อยกว่า -29.22 มม.

ปริมาณฝนเฉลี่ยสะสมรายเดือน ภาคใต้



ข้อมูลจากกรมอุตุนิยมวิทยาจำนวน 29
สถานีข้อมูลปริมาณฝนสะสมถึง วันที่
13 พฤษภาคม 2564



ศูนย์เมขลา



ศูนย์ป้องกันวิฤตดิน้ำ กรมทรัพยากรน้ำ

รายงานสถานการณ์น้ำ
รายลุ่มน้ำ



รายงานสถานการณ์น้ำลุ่มน้ำเจ้าพระยา

วันที่ 14 พฤษภาคม 2564

1) สภาพภูมิอากาศ

ลักษณะอากาศทั่วไป (ที่มา: กรมอุตุนิยมวิทยา)

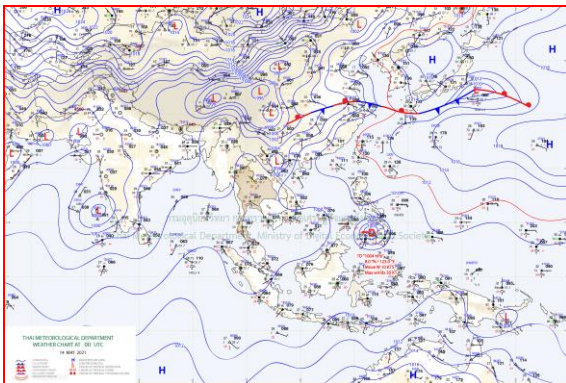
พยากรณ์อากาศ 24 ชั่วโมงข้างหน้า ประเทศไทยตอนบนมีอากาศร้อนในตอนกลางวัน กับมีฝนฟ้าคะนองและลมกระโชกแรงบางพื้นที่ ทั้งนี้เนื่องจากมีลมตะวันตกเฉียงใต้และลมตะวันออกเฉียงใต้พัดปกคลุมประเทศไทยตอนบน ส่วนบริเวณอ่าวไทย ภาคใต้ และทะเลอันดามันมีลมตะวันออกเฉียงใต้พัดปกคลุม ทำให้ภาคใต้ยังคงมีฝนฟ้าคะนองในระยะนี้

อนึ่ง พายุดีเปรสชัน บริเวณฟิลิปปินส์ตอนใต้ที่กำลังเคลื่อนที่ทางตะวันตก ไม่มีผลกระทบต่อลักษณะอากาศของประเทศไทย

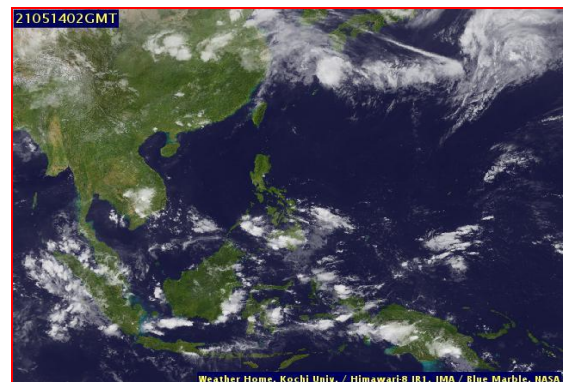
สภาพอากาศภาคกลาง มีอากาศร้อนในตอนกลางวัน กับมีฝนฟ้าคะนองร้อยละ 10 ของพื้นที่ และมีลมกระโชกแรงบางแห่ง ส่วนมากบริเวณจังหวัดอุทัยธานี กาญจนบุรี และราชบุรี อุณหภูมิต่ำสุด 24-28 องศาเซลเซียส อุณหภูมิสูงสุด 37-39 องศาเซลเซียส ลมตะวันตกเฉียงใต้ ความเร็ว 10-20 กม./ชม.

ผลคาดการณ์ปริมาณน้ำฝนล่วงหน้า 1-7 วัน ภาคกลาง

ในช่วงวันที่ 13 - 15 พ.ค. 64 อากาศร้อน โดยมีฝนฟ้าคะนอง ร้อยละ 10-20 ของพื้นที่ และมีลมกระโชกแรงบางแห่ง อุณหภูมิต่ำสุด 23-26 องศาเซลเซียส อุณหภูมิสูงสุด 33-38 องศาเซลเซียส ลมตะวันตกเฉียงใต้ ความเร็ว 10-20 กม./ชม. ส่วนในช่วงวันที่ 16 - 19 พ.ค. 64 มีฝนฟ้าคะนอง ร้อยละ 40-60 ของพื้นที่ และมีฝนตกหนักบางแห่ง อุณหภูมิต่ำสุด 23-25 องศาเซลเซียส อุณหภูมิสูงสุด 34-36 องศาเซลเซียส ลมตะวันตกเฉียงใต้ ความเร็ว 10-25 กม./ชม.



แผนที่อากาศ วันที่ 14 พ.ค. 2564 เวลา 01.00 น.



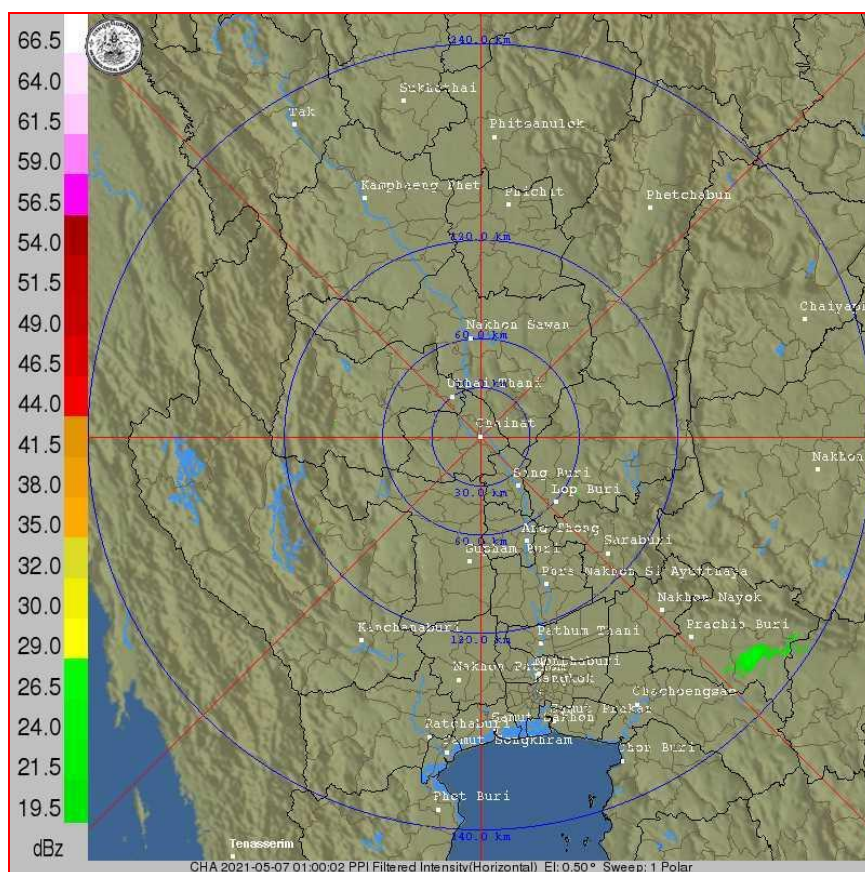
ภาพถ่ายจากดาวเทียม วันที่ 14 พ.ค. 2564

2) สถานการณ์ฝน

จากข้อมูลสถานการณ์น้ำฝนในพื้นที่ลุ่มน้ำเจ้าพระยา (ภาคกลาง) ของวันที่ 13 พฤษภาคม 2564 จากกรมทรัพยากรน้ำ กรมอุตุนิยมวิทยา กรมชลประทาน และสถาบันสารสนเทศทรัพยากรน้ำและการเกษตร (องค์การมหาชน) พบว่า มีฝนในพื้นที่ลุ่มน้ำเจ้าพระยา บริเวณจังหวัดลพบุรี และจังหวัดปทุมธานี

ข้อมูลสถานการณ์ฝนในพื้นที่ลุ่มน้ำเจ้าพระยา ณ วันที่ 13 พฤษภาคม 2564 เวลา 07.00 น.

ลุ่มน้ำ	จังหวัด*	ปริมาณฝน 24 ชม.(มม.)
เจ้าพระยา	ลพบุรี	6.3
	ปทุมธานี (สภข.)	0.7
	กรุงเทพมหานคร	ไม่มีฝน
	พระนครศรีอยุธยา	ไม่มีฝน
	นครสวรรค์	ไม่มีฝน
หมายเหตุ “ - ” คือ ยังไม่ได้รับรายงาน, *จังหวัดมีพื้นที่ลุ่มน้ำมากกว่าร้อยละ 50		



ภาพเรดาร์ตรวจอากาศ “ชัยนาท”

ณ วันที่ 14 พฤษภาคม 2564 เวลา 09.00 น.

(ที่มา : กรมอุตุนิยมวิทยา <https://weather.tmd.go.th/chn.php>)

สถานการณ์น้ำฝน (แผนภาพคาดการณ์ฝนล่วงหน้าความละเอียดสูง WRF-ROMS Model)

<p>WRF-ROMS (ThaiGeo), 24-Hour Precipitation, Thailand Model (3x3 km) 13-May-2021 19:00 to 14-May-2021 19:00 (Bangkok Time)</p> <p>Created by HI Initial date 13-May-2021 19:00 (Bangkok Time)</p>	<p>WRF-ROMS (ThaiGeo), 24-Hour Precipitation, Thailand Model (3x3 km) 14-May-2021 19:00 to 15-May-2021 19:00 (Bangkok Time)</p> <p>Created by HI Initial date 13-May-2021 19:00 (Bangkok Time)</p>
<p>แผนที่การคาดการณ์น้ำฝนวันที่ 14 พ.ค. 64</p>	<p>แผนที่การคาดการณ์น้ำฝนวันที่ 15 พ.ค. 64</p>
<p>WRF-ROMS (ThaiGeo), 24-Hour Precipitation, Thailand Model (3x3 km) 15-May-2021 19:00 to 16-May-2021 19:00 (Bangkok Time)</p> <p>Created by HI Initial date 13-May-2021 19:00 (Bangkok Time)</p>	<p>WRF-ROMS (ThaiGeo), 24-Hour Precipitation, Southeast Asia Model (9x9 km) 16-May-2021 19:00 to 17-May-2021 19:00 (Bangkok Time)</p> <p>Created by HI Initial date 13-May-2021 19:00 (Bangkok Time)</p>
<p>แผนที่การคาดการณ์น้ำฝนวันที่ 16 พ.ค. 64</p>	<p>แผนที่การคาดการณ์น้ำฝนวันที่ 17 พ.ค. 64</p>
<p>WRF-ROMS (ThaiGeo), 24-Hour Precipitation, Southeast Asia Model (9x9 km) 17-May-2021 19:00 to 18-May-2021 19:00 (Bangkok Time)</p> <p>Created by HI Initial date 13-May-2021 19:00 (Bangkok Time)</p>	<p>WRF-ROMS (ThaiGeo), 24-Hour Precipitation, Southeast Asia Model (9x9 km) 18-May-2021 19:00 to 19-May-2021 19:00 (Bangkok Time)</p> <p>Created by HI Initial date 13-May-2021 19:00 (Bangkok Time)</p>
<p>แผนที่การคาดการณ์น้ำฝนวันที่ 18 พ.ค. 64</p>	<p>แผนที่การคาดการณ์น้ำฝนวันที่ 19 พ.ค. 64</p>
<p>ที่มา : www.thaiwater.net</p>	
<p>ผลการคาดการณ์ปริมาณฝนล่วงหน้า</p>	

3) ข้อมูลปริมาณน้ำในลำน้ำ

สถานการณ์น้ำท่า (10 – 14 พ.ค. 2564 ที่มา: กรมชลประทาน)

สถานี	แม่น้ำ	อำเภอ	จังหวัด	ระดับตลิ่ง	จันทร์	อังคาร	พุธ	พฤหัสบดี	ศุกร์	แนวโน้ม (เพิ่ม/ ลด)
				ปริมาณ น้ำ (ลบ. ม./วิ.)	10 พ.ค.	11 พ.ค.	12 พ.ค.	13 พ.ค.	14 พ.ค.	
C.2	เจ้าพระยา	เมือง	นครสวรรค์	26.20	16.71	16.63	16.74	16.78	16.67	ลดลง
				3,590	138.00	132.00	141.00	144.00	135.00	
C.13	เขื่อน เจ้าพระยา	สรรพยา	ชัยนาท	16.34	14.21	14.08	13.96	13.93	13.91	ลดลง
				2,840	80.00	70.00	70.00	70.00	70.00	
C.3	เจ้าพระยา	เมือง	สิงห์บุรี	13.40	1.87	1.85	1.81	1.77	1.73	ลดลง
				2,900	**	**	**	**	**	
C.35	เจ้าพระยา	พระนครศรีอยุธยา	พระนครศรีอยุธยา	4.58	0.62	0.57	0.61	0.61	0.64	เพิ่มขึ้น
				1,179	**	**	**	**	**	
C.36	คลองบาง หลวง	บางบาล	พระนครศรีอยุธยา	4.00	0.07	0.16	0.26	0.33	0.28	ลดลง
				420	**	**	**	**	**	
C.37	คลอง บางบาน	บางบาล	พระนครศรีอยุธยา	3.80	0.12	0.22	0.29	0.32	0.31	ลดลง
				148	**	**	**	**	**	



สถานีบ้านป้อม ต.บ้านป้อม
จ.พระนครศรีอยุธยา (ลุ่มน้ำเจ้าพระยา)



สถานีสะพานเดชาติวงศ์ ต.ปากน้ำโพธิ์ อ.เมือง
จ.นครสวรรค์ (ลุ่มน้ำเจ้าพระยา)



สถานีบ้านท้ายดง ต.บางกระบือ อ.สามโคก
จ.ปทุมธานี (ลุ่มน้ำเจ้าพระยา)



สถานีบ้านยางมณี ต.องครักษ์ อ.โพธิ์ทอง
จ.อ่างทอง (ลุ่มน้ำเจ้าพระยา)

4) สรุป

รายงานสถานการณ์น้ำลุ่มน้ำเจ้าพระยา วันที่ 14 พฤษภาคม 2564 สถานการณ์น้ำในลุ่มน้ำเจ้าพระยา อยู่ในภาวะเฝ้าระวังน้ำน้อย ระดับน้ำในลำน้ำส่วนใหญ่มีแนวโน้มลดลง/ทรงตัว และเพิ่มขึ้นในบางพื้นที่ โดยระดับน้ำเขื่อนเจ้าพระยามีปริมาณน้ำไหลผ่าน 70.00 ลบ.ม./วินาที ระดับน้ำเหนือเขื่อน + 13.91 ม.รทก. ระดับน้ำท้ายเขื่อน +5.44 ม.รทก.

รายงานสถานการณ์น้ำลุ่มน้ำบางปะกง-ปราจีนบุรี

วันที่ 14 พฤษภาคม 2564

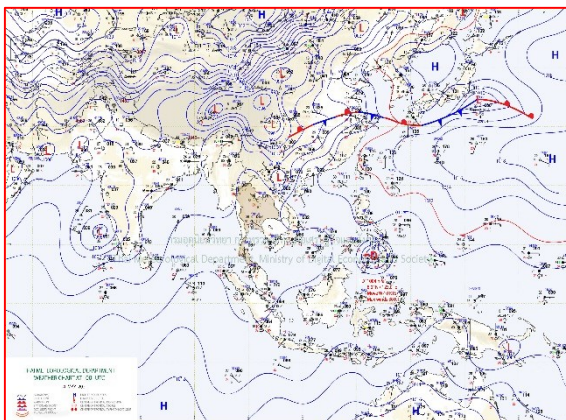
1) สภาพภูมิอากาศ (ที่มา : กรมอุตุนิยมวิทยา)

ลักษณะอากาศทั่วไป

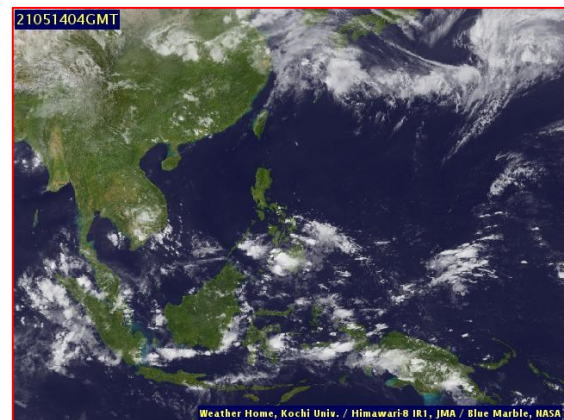
พยากรณ์อากาศ 24 ชั่วโมงข้างหน้า ประเทศไทยตอนบนมีอากาศร้อนในตอนกลางวัน กับมีฝนฟ้าคะนองและลมกระโชกแรงบางพื้นที่ ทั้งนี้เนื่องจากมีลมตะวันตกเฉียงใต้และลมตะวันออกเฉียงใต้พัดปกคลุมประเทศไทยตอนบน ส่วนบริเวณอ่าวไทย ภาคใต้ และทะเลอันดามัน มีลมตะวันออกเฉียงใต้พัดปกคลุม ทำให้ภาคใต้ยังคงมีฝนฟ้าคะนองและมีฝนตกหนักกับบริเวณภาคใต้ตอนล่าง อนึ่ง พายุดีเปรสชันได้เคลื่อนขึ้นฝั่งบริเวณประเทศฟิลิปปินส์แล้ว โดยไม่มีผลกระทบต่อลักษณะอากาศของประเทศไทย

สภาพอากาศภาคตะวันออก

อากาศร้อนในตอนกลางวัน กับมีฝนฟ้าคะนองร้อยละ 20 ของพื้นที่ และมีลมกระโชกแรงบางแห่ง ส่วนมากบริเวณจังหวัดสระแก้ว ชลบุรี ระยอง จันทบุรี และตราด อุณหภูมิต่ำสุด 25-28 องศาเซลเซียส อุณหภูมิสูงสุด 34-37 องศาเซลเซียส ลมตะวันออกเฉียงใต้ ความเร็ว 10-30 กม./ชม. ทะเลมีคลื่นต่ำกว่า 1 เมตร บริเวณที่มีฝนฟ้าคะนองคลื่นสูงมากกว่า 1 เมตร



แผนที่อากาศวันที่ 14 พ.ค. 2564 เวลา 07.00 น.



ภาพถ่ายจากดาวเทียมวันที่ 14 พ.ค. 2564 เวลา 11.00 น.

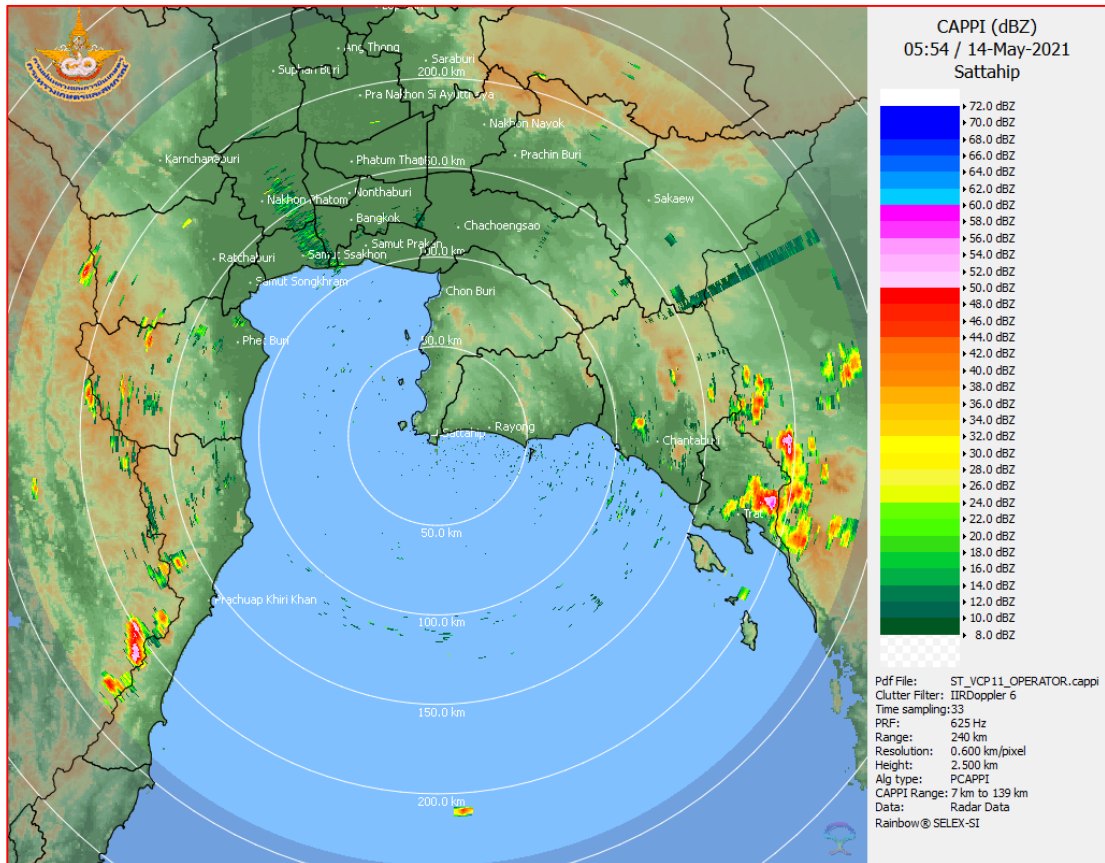
2) สถานการณ์ฝน

จากข้อมูลสถานการณ์ฝนในพื้นที่ลุ่มน้ำบางปะกง-ปราจีนบุรี ของวันที่ 14 พฤษภาคม 2564 จากกรมอุตุนิยมวิทยา สถาบันสารสนเทศทรัพยากรน้ำ (องค์การมหาชน) กรมชลประทาน และกรมทรัพยากรน้ำพบว่า มีฝนตกเล็กน้อย บริเวณจังหวัดสระแก้ว โดยมีปริมาณฝน 5.4 มม.

ข้อมูลสถานการณ์ฝนในพื้นที่ลุ่มน้ำบางปะกง-ปราจีนบุรี ณ วันที่ 14 พฤษภาคม 2564
(ข้อมูลจากกรมอุตุนิยมวิทยา เวลา 07.00 น.)

ลำดับ	พื้นที่	ปริมาณฝน (มม.)
1	อ.วังน้ำเย็น จ.สระแก้ว	5.4

หมายเหตุ “ฝน” คือ ฝนวัดปริมาณไม่ได้ (ต่ำกว่า 0.1 มิลลิเมตร), “*” คือ ไม่ได้รับข้อมูล



ภาพเรดาร์ตรวจอากาศ “สถานีสัตหีบ”
ณ วันที่ 14 พฤษภาคม 2564 เวลา 12.54 น.
(ที่มา : กรมอุตุนิยมวิทยา)

สถานการณ์น้ำฝน

<p>WRF-ROMS (ThaiGeo), 24-Hour Precipitation, Thailand Model (3x3 km) 13-May-2021 19:00 to 14-May-2021 19:00 (Bangkok Time)</p> <p>Created by HII Initial date 13-May-2021 19:00 (Bangkok Time)</p>	<p>WRF-ROMS (ThaiGeo), 24-Hour Precipitation, Thailand Model (3x3 km) 14-May-2021 19:00 to 15-May-2021 19:00 (Bangkok Time)</p> <p>Created by HII Initial date 13-May-2021 19:00 (Bangkok Time)</p>
<p>แผนที่การคาดการณ์น้ำฝนวันที่ 14 พ.ค. 64</p>	<p>แผนที่การคาดการณ์น้ำฝนวันที่ 15 พ.ค. 64</p>
<p>WRF-ROMS (ThaiGeo), 24-Hour Precipitation, Thailand Model (3x3 km) 15-May-2021 19:00 to 16-May-2021 19:00 (Bangkok Time)</p> <p>Created by HII Initial date 13-May-2021 19:00 (Bangkok Time)</p>	<p>WRF-ROMS (ThaiGeo), 24-Hour Precipitation, Southeast Asia Model (9x9 km) 14-May-2021 19:00 to 17-May-2021 19:00 (Bangkok Time)</p> <p>Created by HII Initial date 13-May-2021 19:00 (Bangkok Time)</p>
<p>แผนที่การคาดการณ์น้ำฝนวันที่ 16 พ.ค. 64</p>	<p>แผนที่การคาดการณ์น้ำฝนวันที่ 17 พ.ค. 64</p>
<p>WRF-ROMS (ThaiGeo), 24-Hour Precipitation, Southeast Asia Model (9x9 km) 17-May-2021 19:00 to 18-May-2021 19:00 (Bangkok Time)</p> <p>Created by HII Initial date 13-May-2021 19:00 (Bangkok Time)</p>	<p>WRF-ROMS (ThaiGeo), 24-Hour Precipitation, Southeast Asia Model (9x9 km) 18-May-2021 19:00 to 19-May-2021 19:00 (Bangkok Time)</p> <p>Created by HII Initial date 13-May-2021 19:00 (Bangkok Time)</p>
<p>แผนที่การคาดการณ์น้ำฝนวันที่ 18 พ.ค. 64</p>	<p>แผนที่การคาดการณ์น้ำฝนวันที่ 19 พ.ค. 64</p>
<p>ที่มา : www.thaiwater.net</p>	
<p>ผลการคาดการณ์ปริมาณฝนล่วงหน้า</p>	

3) ข้อมูลปริมาณน้ำในลำน้ำ

สถานการณ์น้ำท่า (10 - 14 พ.ค. 64 ที่มา : กรมชลประทาน เวลา 06.00 น.)

สถานี	อำเภอ	จังหวัด	ลุ่มน้ำ	ระดับ	จันทร์	อังคาร	พุธ	พฤหัสบดี	ศุกร์	แนวโน้ม (เพิ่ม/ ลด)
				ตลิ่ง(ม.)	10	11	12	13	14	
				ความจุ ลำน้ำ (ลบ.ม./ วิ.)	พ.ค.	พ.ค.	พ.ค.	พ.ค.	พ.ค.	
Kgt.19A	เกาะ จันทร์	ชลบุรี	บางปะกง	4.8	1.76	1.72	1.58	1.54	1.52	ลดลง
				83.95	2.95	2.40	1.13	0.82	0.68	
Kgt.30	เทศบาล เมือง	ฉะเชิงเทรา	บางปะกง	1.70	*	*	*	*	*	*
				น้ำหนุ่น	*	*	*	*	*	
Ny.1B	เมือง	นครนายก	บางปะกง	8.81	4.70	4.69	4.28	4.12	4.00	ลดลง
				246.90	20.00	19.70	9.60	6.40	4.00	
Ny.3	บ้านนา	นครนายก	บางปะกง	6.26	4.05	4.02	4.01	4.00	3.99	ลดลง
				80.10	*	*	*	*	*	
Ny.4	เมือง	ปราจีนบุรี	บางปะกง	3.34	0.52	*	*	*	0.36	ลดลง
				185.00	2.40	*	*	*	0.60	
Ny.7	เมือง	นครนายก	บางปะกง	6.56	4.70	4.66	4.51	4.34	4.18	ลดลง
				*	*	*	*	*	*	
Kgt.1	เมือง	ปราจีนบุรี	ปราจีนบุรี	4.13	0.33	0.45	0.47	0.48	0.50	เพิ่มขึ้น
				774.00	*	*	*	*	*	
Kgt.3	กบินทร์ บุรี	ปราจีนบุรี	ปราจีนบุรี	8.79	*	1.99	1.99	1.99	1.70	ลดลง
				519.00	*	49.70	49.70	49.70	41.00	
Kgt.6	ศรีมหา โพธิ์	ปราจีนบุรี	ปราจีนบุรี	7.10	1.45	1.44	1.40	1.38	1.07	ลดลง
				-	*	*	*	*	*	
Kgt.9	เขา ฉกรรจ์	สระแก้ว	ปราจีนบุรี	10.00	*	4.06	4.17	4.14	3.97	ลดลง
				483.30	*	*	*	23.70	13.00	
Kgt.10	เมือง	สระแก้ว	ปราจีนบุรี	11.00	5.91	5.86	5.99	6.06	5.92	ลดลง
				300.00	*	*	*	32.20	22.40	
Kgt.13A	กบินทร์ บุรี	ปราจีนบุรี	ปราจีนบุรี	16.17	8.22	7.89	7.65	7.93	8.14	เพิ่มขึ้น
				448.90	*	*	*	36.25	41.50	
Kgt.14	นาดี	ปราจีนบุรี	ปราจีนบุรี	7.06	1.36	1.26	1.18	1.13	1.10	ลดลง
				370.50	*	*	*	*	*	

หมายเหตุ* ไม่ได้รับข้อมูล

ปริมาณน้ำในลำน้ำในพื้นที่ลุ่มน้ำบางปะกง-ปราจีนบุรี วันที่ 14 พฤษภาคม 2564



สถานีเชิงสะพานฉะเชิงเทรา ต.หน้าเมือง อ.เมือง จ.ฉะเชิงเทรา
(ลุ่มน้ำบางปะกง – แม่น้ำบางปะกง)

4) สรุป

- สถานการณ์น้ำในลุ่มน้ำบางปะกง อยู่ในภาวะปกติ และระดับน้ำในลำน้ำส่วนใหญ่มีแนวโน้มลดลง
- สถานการณ์น้ำในลุ่มน้ำปราจีนบุรี อยู่ในภาวะปกติ และระดับน้ำในลำน้ำส่วนใหญ่มีแนวโน้มลดลง

รายงานสถานการณ์น้ำลุ่มน้ำทะเลสาบสงขลา

วันที่ 14 พฤษภาคม 2564

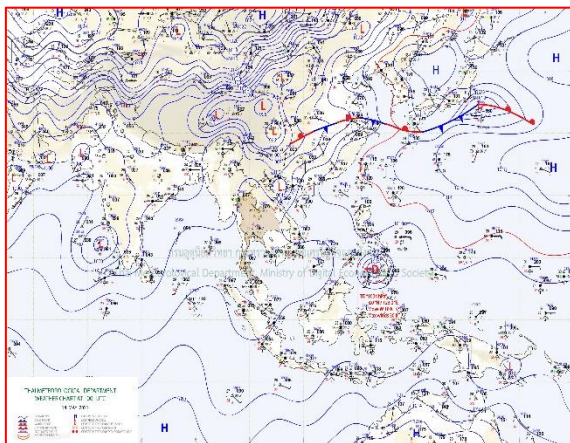
1) สภาพภูมิอากาศ

ลักษณะอากาศทั่วไป (ที่มา: กรมอุตุนิยมวิทยา)

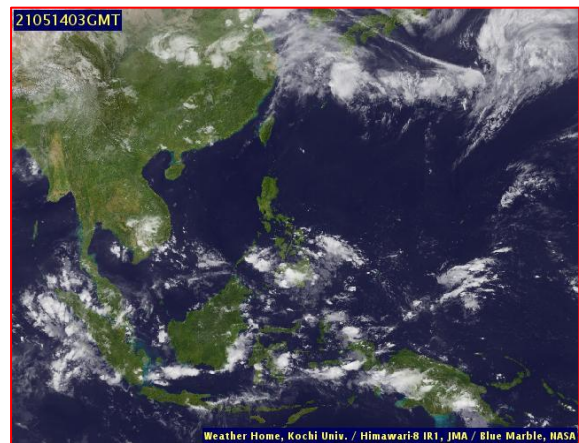
พยากรณ์อากาศ 24 ชั่วโมงข้างหน้า ประเทศไทยตอนบนมีอากาศร้อนในตอนกลางวัน กับมีฝนฟ้าคะนองและลมกระโชกแรงบางพื้นที่ ทั้งนี้เนื่องจากมีลมตะวันตกเฉียงใต้และลมตะวันออกเฉียงใต้พัดปกคลุมประเทศไทยตอนบน ส่วนบริเวณอ่าวไทย ภาคใต้ และทะเลอันดามันมีลมตะวันออกเฉียงใต้พัดปกคลุม ทำให้ภาคใต้ยังคงมีฝนฟ้าคะนองในระยะนี้

อนึ่ง พายุดีเปรสชัน บริเวณฟิลิปปินส์ตอนใต้ที่กำลังเคลื่อนที่ทางตะวันตก ไม่มีผลกระทบต่อลักษณะอากาศของประเทศไทย

สภาพอากาศภาคใต้ฝั่งตะวันออก มีฝนฟ้าคะนองร้อยละ 30 ของพื้นที่ ส่วนมากบริเวณจังหวัด สุราษฎร์ธานี นครศรีธรรมราช พัทลุง สงขลา ปัตตานี ยะลา และนราธิวาส อุณหภูมิต่ำสุด 24-26 องศาเซลเซียส อุณหภูมิสูงสุด 34-36 องศาเซลเซียส ผลคาดการณ์ปริมาณน้ำฝนล่วงหน้า 1-7 วัน ในวันที่ 14 พ.ค. 64 มีฝนฟ้าคะนอง ร้อยละ 20-40 ของพื้นที่ และมีฝนตกหนักบางแห่ง ส่วนในช่วงวันที่ 15 - 19 พ.ค. 64 มีฝนฟ้าคะนอง ร้อยละ 40-60 ของพื้นที่ และมีฝนตกหนักบางแห่ง



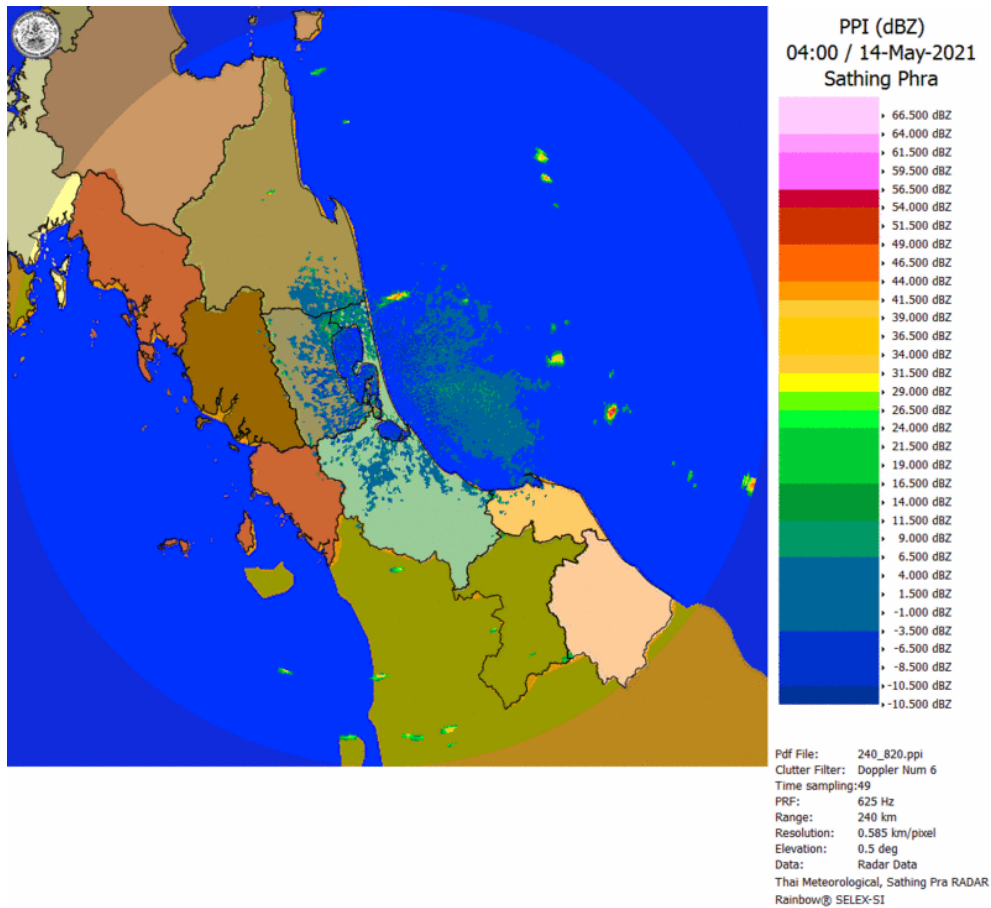
แผนที่อากาศ วันที่ 14 พ.ค. 2564 เวลา 07.00 น.



ภาพถ่ายจากดาวเทียม วันที่ 14 พ.ค. 2564

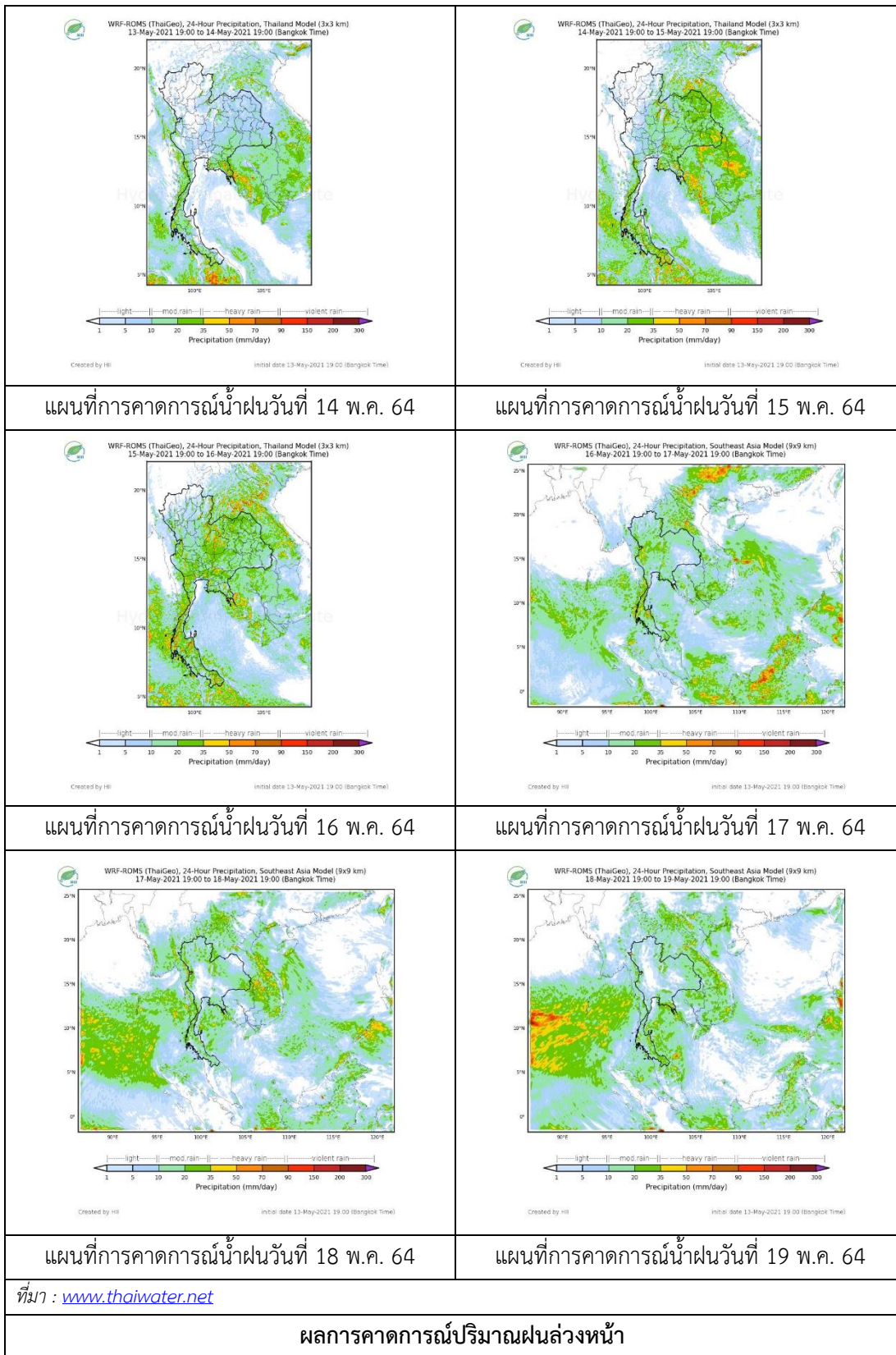
2) สถานการณ์ฝน

จากข้อมูลสถานการณ์ฝนในพื้นที่ลุ่มน้ำทะเลสาบสงขลาของวันที่ 14 พฤษภาคม 2564 จากกรมทรัพยากรน้ำ กรมอุตุนิยมวิทยา กรมชลประทาน และสถาบันสารสนเทศทรัพยากรน้ำ (องค์การมหาชน) พบว่า ไม่มีฝนตกในพื้นที่ลุ่มน้ำทะเลสาบสงขลา



ภาพเรดาร์ตรวจอากาศ “สทิงพระ” ณ วันที่ 14 พฤษภาคม 2564 (ที่มา : กรมอุตุนิยมวิทยา)

สถานการณ์น้ำฝน



3) ข้อมูลปริมาณน้ำในลำน้ำ

ลุ่มน้ำทะเลสาบสงขลา ปัจจุบันสถานการณ์น้ำในลำน้ำโดยทั่วไปอยู่ในเกณฑ์ภาวะปกติ ระดับน้ำในลำน้ำส่วนใหญ่มีแนวโน้มลดลง/ทรงตัว และเพิ่มขึ้นในบางพื้นที่

สถานการณ์น้ำท่า (10 – 14 พ.ค. 2564 ที่มา : กรมชลประทาน)

สถานี	ลุ่มน้ำ	อำเภอ	จังหวัด	ระดับน้ำ-ม.	จันทร์	อังคาร	พุธ	พฤหัสบดี	ศุกร์
				ปริมาณน้ำ- ลบ.ม./วิ. (ระดับเตือนภัย)	10 พ.ค.	11 พ.ค.	12 พ.ค.	13 พ.ค.	14 พ.ค.
X.170	ทะเลสาบ สงขลา	ศรีนครินทร์	พัทลุง	25.20	20.78	20.76	20.75	20.94	20.94
				290.00	4.50	4.00	3.75	8.50	7.50
X.265	ทะเลสาบ สงขลา	เมือง	พัทลุง	8.00	6.69	6.48	6.49	6.66	6.78
				7.00	-	-	-	-	-
X.174	ทะเลสาบ สงขลา	หาดใหญ่	สงขลา	8.88	4.32	4.30	4.31	4.36	4.30
				388.00	1.60	1.50	1.55	1.80	1.50
X.173A	ทะเลสาบ สงขลา	สะเดา	สงขลา	15.90	10.78	10.62	11.46	13.98	13.76
				258.00	14.80	13.20	24.90	107.00	96.20
X.90	ทะเลสาบ สงขลา	คลองหอย โข่ง	สงขลา	8.00	2.56	2.79	2.55	4.33	3.91
				580.00	16.40	25.60	16.00	118.40	87.70
X.44	ทะเลสาบ สงขลา	หาดใหญ่	สงขลา	7.40	1.01	0.72	0.76	1.36	2.54
				534.00	40.85	30.70	32.10	53.40	109.00

ข้อมูลระดับน้ำจากระบบตรวจวัดสภาพทางไกลอัตโนมัติลุ่มน้ำทะเลสาบสงขลา กรมทรัพยากรน้ำ
ประจำวันที่ 14 พฤษภาคม 2564

ข้อมูลระดับน้ำ (12 – 14 พ.ค. 2564 ที่มา : กรมทรัพยากรน้ำ)

สถานี	ตำบล	อำเภอ	จังหวัด	ระดับ ตลิ่ง (ต่ำสุด)	พุธ	พฤหัสบดี	ศุกร์
					12 พ.ค.	13 พ.ค.	14 พ.ค.
คลองอู่ตะเภาตอนบน	พังงา	สะเดา	สงขลา	19.87	13.38	15.03	14.56
คลองอู่ตะเภาตอนล่าง	หาดใหญ่	หาดใหญ่	สงขลา	8.93	0.81	2.50	2.50
คลองรัตภูมิ	ควนรู	รัตภูมิ	สงขลา	22.62	13.34	13.31	13.32
คลองตะโหมด(ท่าเขียด)	แม่ขรี	ตะโหมด	พัทลุง	27.94	-	-	-
ลำปำ	ลำปำ	เมือง	พัทลุง	1.15	-0.56	-0.58	-0.59

ปริมาณน้ำในลำน้ำของคลองต่างๆ ในพื้นที่ลุ่มน้ำทะเลสาบสงขลา วันที่ 14 พฤษภาคม 2564



สถานีคลองอุตะเถาตอนล่าง - ต.หาดใหญ่ อ.หาดใหญ่ จ.สงขลา
(ลุ่มน้ำทะเลสาบสงขลา)

4) สรุป

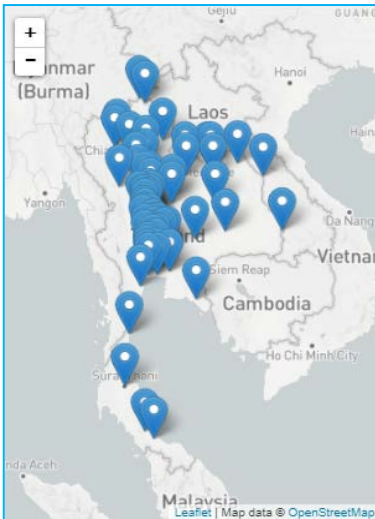
สถานการณ์น้ำในลุ่มน้ำทะเลสาบสงขลาประจำวันี่ 14 พฤษภาคม 2564 ปัจจุบันสถานการณ์น้ำในลำน้ำโดยทั่วไปอยู่ในภาวะปกติ ระดับน้ำในลำน้ำส่วนใหญ่มีแนวโน้มลดลง/ทรงตัว และเพิ่มขึ้นในบางพื้นที่

รายงานระดับน้ำจากกล้อง
CCTV





รายงานระดับน้ำจากกล้อง CCTV
ณ. วันที่ 14 พฤษภาคม พ.ศ. 2564



สรุปสถานการณ์น้ำในลำน้ำสายหลัก

- สะพานพระแม่ย่า - อ.เมือง จ.สุโขทัย (ลุ่มน้ำยม) สถานการณ์น้ำปกติ
- สะพานสุพรรณกัลยา อ.เมือง จ.พิษณุโลก (ลุ่มน้ำน่าน) สถานการณ์น้ำปกติ
- แม่ น้ำเลย อ.เมือง จ.เลย (ลุ่มน้ำโขง) สถานการณ์น้ำปกติ
- บ้านป้อม อ.พระนครศรีอยุธยา จ.พระนครศรีอยุธยา (ลุ่มน้ำเจ้าพระยา) สถานการณ์น้ำปกติ
- สะพานบุญรัตน์ประชาชนวัฒน์ อ.สามพราน จ.นครปฐม (ลุ่มน้ำท่าจีน) สถานการณ์น้ำปกติ
- สถานีอุทกศาสตร์กลาง - อ.หาดใหญ่ จ.สงขลา (ลุ่มน้ำทะเลสาบสงขลา) สถานการณ์น้ำปกติ
- บ้านบางแก้ว - อ.บรรพตพิสัย จ.นครสวรรค์ (ลุ่มน้ำปิง-วัง-สะแกกรัง-ป่าสัก) สถานการณ์น้ำปกติ

บ้านหาดเสลา - อ.เก้าเลี้ยว จ.นครสวรรค์
(ลุ่มน้ำปิง)



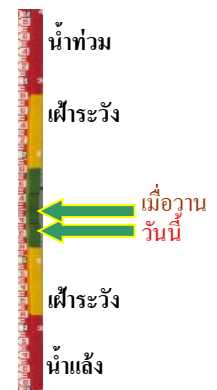
ระดับน้ำปัจจุบันต่ำกว่าสถาป
ระดับตลิ่งต่ำสุด 32.53 ม.รทก.
ระดับท้องน้ำ 24.97 ม.รทก.



สะพานพระแม่ย่า - อ.เมือง จ.สุโขทัย
(ลุ่มน้ำยม)



ระดับน้ำปัจจุบัน 45.90 ม.รทก.
ระดับตลิ่งต่ำสุด 48.59 ม.รทก.
ระดับท้องน้ำ - ม.รทก.



สะพานบางระกำ - อ.บางระกำ จ.พิษณุโลก
(ลุ่มน้ำยม)



ระดับน้ำปัจจุบันต่ำกว่าสถาป
ระดับตลิ่งต่ำสุด 31.73 ม.รทก.
ระดับท้องน้ำ - ม.รทก.



สะพานบ้านโพทะเล - อ.โพทะเล จ.พิจิตร
(ลุ่มน้ำยม)



ระดับน้ำปัจจุบันต่ำกว่าสถาป
ระดับตลิ่งต่ำสุด 31.63 ม.รทก.
ระดับท้องน้ำ 20.59 ม.รทก.

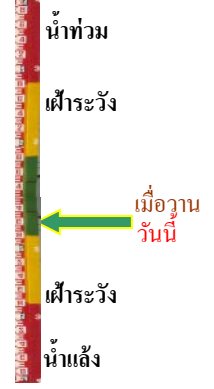


วัดเกษไชยเหนือ - อ.ชุมแสง จ.นครสวรรค์
(ลุ่มน้ำน่าน)



ระดับน้ำปัจจุบันตื้นไม่ถึงสะพาน
ระดับตลิ่งต่ำสุด - ม.รทก.
ระดับท้องน้ำ - ม.รทก.

บ้านทับกฤช - อ.ชุมแสง จ.นครสวรรค์ (ทับกฤชใต้)
(ลุ่มน้ำน่าน)



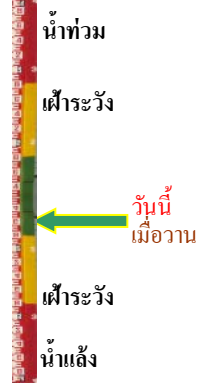
ระดับน้ำปัจจุบันต่ำกว่าสถาฟ
ระดับตลิ่งต่ำสุด 26.16 ม.รทก.
ระดับท้องน้ำ 13.28 ม.รทก.

สะพานท่าเสา - อ.เมือง จ.อุตรดิตถ์
(ลุ่มน้ำน่าน)



ระดับน้ำปัจจุบัน 54.60 ม.รทก.
ระดับตลิ่งต่ำสุด 56.91 ม.รทก.
ระดับท้องน้ำ 47.80 ม.รทก.

สะพานนครน่านพัฒนา อ.เมือง จ.น่าน
(ลุ่มน้ำน่าน)



ระดับน้ำปัจจุบันต่ำกว่าสถาฟ
ระดับตลิ่งต่ำสุด 197.73 ม.รทก.
ระดับท้องน้ำ 190.94 ม.รทก.

สะพานเฉลิมพระเกียรติ ร.9 48 พรรษา
อ.เมือง จ.พิจิตร (ลุ่มน้ำน่าน)



ระดับน้ำปัจจุบัน 28.50 ม.รทก.
ระดับตลิ่งต่ำสุด - ม.รทก.
ระดับท้องน้ำ - ม.รทก.

สะพานเฉลิมพระเกียรติ ร.9 72 พรรษา
อ.บางมูลนาก จ.พิจิตร (ลุ่มน้ำน่าน)



ระดับน้ำปัจจุบัน 20.70 ม.รทก.
ระดับตลิ่งต่ำสุด 27.23 ม.รทก.
ระดับท้องน้ำ 16.56 ม.รทก.

สะพานสุพรรณกัลยา - อ.เมือง จ.พิษณุโลก
(ลุ่มน้ำน่าน)



ระดับน้ำปัจจุบัน	35.40	ม.รทก.
ระดับตลิ่งต่ำสุด	44.52	ม.รทก.
ระดับท้องน้ำ	32.51	ม.รทก.

สถานีแม่น้ำเลย - อ.เมือง จ.เลย
(ลุ่มน้ำโขง)



ระดับน้ำปัจจุบันต่ำกว่าสถาฟ		
ระดับตลิ่งต่ำสุด	-	ม.รทก.
ระดับท้องน้ำ	-	ม.รทก.

สถานีหัวฝาย - อ.แม่สาย จ.เชียงราย
(แม่สาย/โขง)



ระดับน้ำปัจจุบันต่ำกว่าสถาฟ		
ระดับตลิ่งต่ำสุด	-	ม.รทก.
ระดับท้องน้ำ	394.87	ม.รทก.

วัดศรีชมพูนาคคีตื้อ - อ.ท่าบ่อ จ.หนองคาย
(ห้วยโมง/โขงอีสาน)



ระดับน้ำปัจจุบันต่ำกว่าสถาฟ		
ระดับตลิ่งต่ำสุด	167.09	ม.รทก.
ระดับท้องน้ำ	156.60	ม.รทก.

บ้านท่าสะอาด - อ.เขกา จ.บึงกาฬ
(แม่น้ำสงคราม/ลุ่มน้ำโขง)



ระดับน้ำปัจจุบันสูงกว่าสถาฟ		
ระดับตลิ่งต่ำสุด	144.92	ม.รทก.
ระดับท้องน้ำ	134.18	ม.รทก.

บ้านเหล่านกขุม - อ.เมือง จ.ขอนแก่น
(ลุ่มน้ำชี)



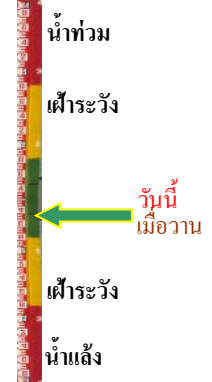
ระดับน้ำปัจจุบันต่ำกว่าสถาฟ		
ระดับตลิ่งต่ำสุด	149.71	ม.รทก.
ระดับท้องน้ำ	141.00	ม.รทก.

ร.ร.เทศบาล 4 - อ.เมือง จ.นครราชสีมา
(ลำตะคอง/มูล)



ระดับน้ำปัจจุบันต่ำกว่าสภาพ
ระดับตลิ่งต่ำสุด 178.00 ม.รทก.
ระดับท้องน้ำ - ม.รทก.

สะพานเดชาติวงศ์ - อ.เมือง จ.นครสวรรค์
(ลุ่มน้ำเจ้าพระยา)



ระดับน้ำปัจจุบันต่ำกว่าสภาพ
ระดับตลิ่งต่ำสุด 23.22 ม.รทก.
ระดับท้องน้ำ 11.15 ม.รทก.

บ้านยางมณี - อ.โพธิ์ทอง จ.อ่างทอง
(ลุ่มน้ำเจ้าพระยา)



ระดับน้ำปัจจุบันต่ำกว่าสภาพ
ระดับตลิ่งต่ำสุด - ม.รทก.
ระดับท้องน้ำ - ม.รทก.

ศาลากลางอ่างทอง - อ.เมือง จ.อ่างทอง
(ลุ่มน้ำเจ้าพระยา)



ระดับน้ำปัจจุบันต่ำกว่าสภาพ
ระดับตลิ่งต่ำสุด - ม.รทก.
ระดับท้องน้ำ - ม.รทก.

บ้านป้อม - อ.พระนครศรีอยุธยา
จ.พระนครศรีอยุธยา (ลุ่มน้ำเจ้าพระยา)



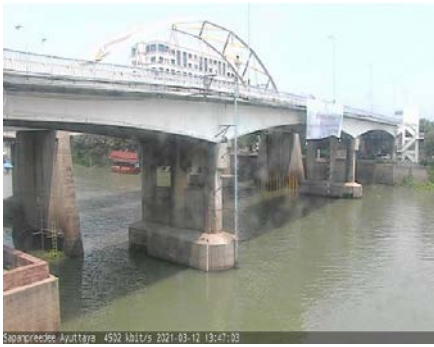
ระดับน้ำปัจจุบัน 7.80 ม.รทก.
ระดับตลิ่งต่ำสุด - ม.รทก.
ระดับท้องน้ำ - ม.รทก.

บ้านท้ายตง - อ.สามโคก จ.ปทุมธานี
(ลุ่มน้ำเจ้าพระยา)



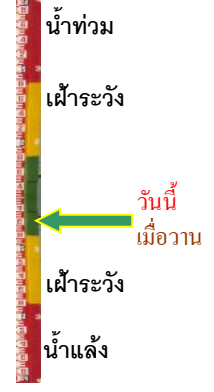
ระดับน้ำปัจจุบันต่ำกว่าสภาพ
ระดับตลิ่งต่ำสุด - ม.รทก.
ระดับท้องน้ำ - ม.รทก.

สะพานปรีดี - อ.เมือง จ.พระนครศรีอยุธยา
(ลุ่มน้ำเจ้าพระยา)



ระดับน้ำปัจจุบันต่ำกว่าสถาฟ
ระดับตลิ่งต่ำสุด - ม.รทก.
ระดับท่อน้ำ - ม.รทก.

วัดทรงสวย อ.วัดสิงห์ จ.ชัยนาท
(ลุ่มน้ำท่าจีน)



ระดับน้ำปัจจุบันต่ำกว่าสถาฟ
ระดับตลิ่งต่ำสุด - ม.รทก.
ระดับท่อน้ำ - ม.รทก.

สะพานข้ามแม่น้ำท่าจีน 3 - อ.เมือง
จ.สมุทรสาคร (ลุ่มน้ำท่าจีน)



ระดับน้ำปัจจุบันต่ำกว่าสถาฟ
ระดับตลิ่งต่ำสุด 1.37 ม.รทก.
ระดับท่อน้ำ -6.73 ม.รทก.

สะพานบุญรัตนประชาชนวัฒน์ - อ.สามพราน
จ.นครปฐม (ลุ่มน้ำท่าจีน)



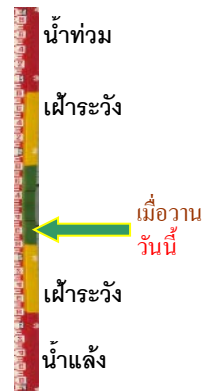
ระดับน้ำปัจจุบัน -0.22 ม.รทก.
ระดับตลิ่งต่ำสุด 1.46 ม.รทก.
ระดับท่อน้ำ -7.22 ม.รทก.

สะพานหลวงพ่อบึง - อ.นครไชยศรี
จ.นครปฐม (ลุ่มน้ำท่าจีน)



ระดับน้ำปัจจุบัน 1.11 ม.รทก.
ระดับตลิ่งต่ำสุด 2.97 ม.รทก.
ระดับท่อน้ำ -4.69 ม.รทก.

สะพานวัดพระรูป อ.เมือง จ.สุพรรณบุรี
(ลุ่มน้ำท่าจีน)



ระดับน้ำปัจจุบันต่ำกว่าสถาฟ
ระดับตลิ่งต่ำสุด 3.32 ม.รทก.
ระดับท่อน้ำ -0.56 ม.รทก.

สะพานข้ามแม่น้ำท่าจีน ทางหลวง3365
อ.สามชุก จ.สุพรรณบุรี (ลุ่มน้ำท่าจีน)



ระดับน้ำปัจจุบันต้นไม้บังสภาพ
ระดับตลิ่งต่ำสุด 5.70 ม.รทก.
ระดับท้องน้ำ 0.46 ม.รทก.

สะพานสามง่าม-ท่าโบสถ์ อ.หันคา
จ.ชัยนาท (ลุ่มน้ำท่าจีน)



ระดับน้ำปัจจุบันต่ำกว่าสภาพ
ระดับตลิ่งต่ำสุด 13.14 ม.รทก.
ระดับท้องน้ำ 10.08 ม.รทก.

เชิงสะพานฉะเชิงเทรา - อ.เมือง จ.ฉะเชิงเทรา
(ลุ่มน้ำบางปะกง)



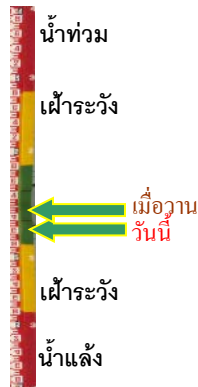
ระดับน้ำปัจจุบันต่ำกว่าสภาพ
ระดับตลิ่งต่ำสุด 1.90 ม.รทก.
ระดับท้องน้ำ - ม.รทก.

ตรงข้ามวัดจันทนาราม - อ.เมือง จ.จันทบุรี
(ลุ่มน้ำชายฝั่งตะวันออก)



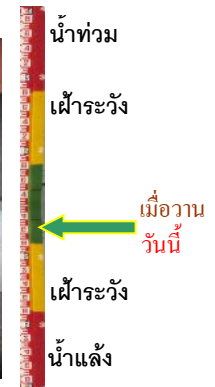
ระดับน้ำปัจจุบันต่ำกว่าสภาพ
ระดับตลิ่งต่ำสุด 0.20 ม.รทก.
ระดับท้องน้ำ - ม.รทก.

เทศบาลเมืองเพชรบุรี - อ.เมือง จ.เพชรบุรี
(ลุ่มน้ำเพชรบุรี)



ระดับน้ำปัจจุบัน 0.75 ม.รทก.
ระดับตลิ่งต่ำสุด 4.33 ม.รทก.
ระดับท้องน้ำ 0.01 ม.รทก.

สภจ.สุราษฎร์ธานี - อ.เมือง จ.สุราษฎร์ธานี
(ลุ่มน้ำตาปี)



ระดับน้ำปัจจุบันต่ำกว่าสภาพ
ระดับตลิ่งต่ำสุด 2.60 ม.รทก.
ระดับท้องน้ำ -8.58 ม.รทก.

สถานีอุตตะเขตตอนล่าง - อ.หาดใหญ่ จ.สงขลา
(ลุ่มน้ำทะเลสาบสงขลา)



ระดับน้ำปัจจุบัน	2.50	ม.รทก.
ระดับตลิ่งต่ำสุด	8.93	ม.รทก.
ระดับท้องน้ำ	-1.93	ม.รทก.

สถานีวัดแม่น้ำโขง (MRC) - อ.เชียงคาน จ.เลย
(ลุ่มน้ำโขง)



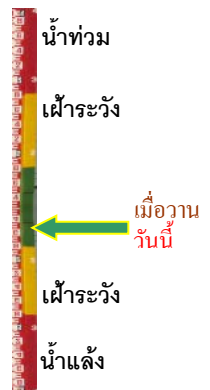
ระดับน้ำปัจจุบัน	6.30	ม.รทก.
ระดับตลิ่งต่ำสุด	-	ม.รทก.
ระดับท้องน้ำ	-	ม.รทก.

สถานีวัดแม่น้ำโขง (MRC) - อ.โขงเจียม จ.อุบลราชธานี
(ลุ่มน้ำโขง)



ระดับน้ำปัจจุบัน	ระดับน้ำต่ำกว่าสภาพ	
ระดับตลิ่งต่ำสุด	-	ม.รทก.
ระดับท้องน้ำ	-	ม.รทก.

สถานีบ้านบางแก้ว - อ.บรรพตพิสัย จ.นครสวรรค์
(ลุ่มน้ำปิง-วัง-สะแกกรัง-ป่าสัก)



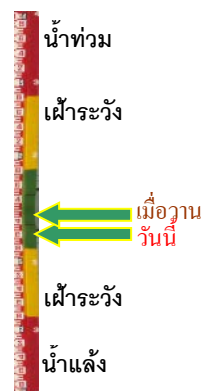
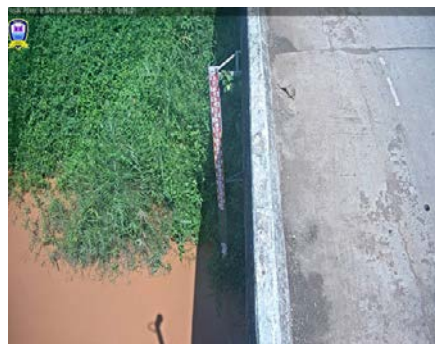
ระดับน้ำปัจจุบัน	36.67	ม.รทก.
ระดับตลิ่งต่ำสุด	44.95	ม.รทก.
ระดับท้องน้ำ	35.06	ม.รทก.

สถานีบ้านปากห้องห้วยจี่ - อ.บ้านตาก จ.ตาก
(ลุ่มน้ำปิง-วัง-สะแกกรัง-ป่าสัก)



ระดับน้ำปัจจุบัน	117.77	ม.รทก.
ระดับตลิ่งต่ำสุด	120.45	ม.รทก.
ระดับท้องน้ำ	114.47	ม.รทก.

สถานีบ้านจางวาง - อ.หล่มสัก จ.เพชรบูรณ์
(ลุ่มน้ำปิง-วัง-สะแกกรัง-ป่าสัก)



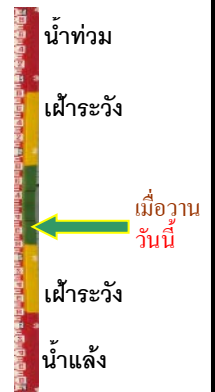
ระดับน้ำปัจจุบัน	130.50	ม.รทก.
ระดับตลิ่งต่ำสุด	135.46	ม.รทก.
ระดับท้องน้ำ	127.24	ม.รทก.

สถานีแม่น้ำป่าสัก - อ.เมือง จ.เพชรบูรณ์
(ลุ่มน้ำป่าสัก-วัง-สะแกกรัง-ป่าสัก)



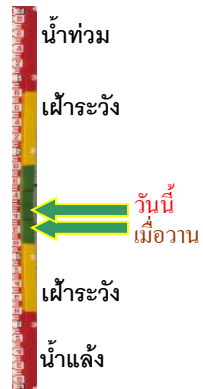
ระดับน้ำปัจจุบัน	111.30	ม.รทก.
ระดับตลิ่งต่ำสุด	114.98	ม.รทก.
ระดับท่อน้ำ	104.53	ม.รทก.

สถานีแม่น้ำป่าสัก - อ.เสนาไห้ จ.สระบุรี
(ลุ่มน้ำป่าสัก-วัง-สะแกกรัง-ป่าสัก)



ระดับน้ำปัจจุบัน	6.70	ม.รทก.
ระดับตลิ่งต่ำสุด	13.46	ม.รทก.
ระดับท่อน้ำ	0.04	ม.รทก.

สถานีแม่น้ำป่าสัก - อ.แก่งคอย จ.สระบุรี
(ลุ่มน้ำป่าสัก-วัง-สะแกกรัง-ป่าสัก)



ระดับน้ำปัจจุบัน	7.23	ม.รทก.
ระดับตลิ่งต่ำสุด	20.10	ม.รทก.
ระดับท่อน้ำ	4.79	ม.รทก.