



## รายงานการเฝ้าระวังติดตามสถานการณ์น้ำและความช่วยเหลือ ศูนย์ปฏิบัติการทรัพยากรธรรมชาติและสิ่งแวดล้อม (ด้านทรัพยากรน้ำ)

### กระทรวงทรัพยากรธรรมชาติและสิ่งแวดล้อม

#### ศูนย์ป้องกันวิกฤติน้ำ กรมทรัพยากรน้ำ

โทรศัพท์ ๐ ๒๒๗๑ ๖๐๐๐ ต่อ ๖๔๔๕ โทรสาร ๐ ๒๒๗๘ ๖๖๒๙ www.dwr.go.th IDLine: mekhalawoc Email: mekhala@dwr.mail.go.th

#### ศูนย์เทคโนโลยีสารสนเทศทรัพยากรน้ำบาดาล กรมทรัพยากรน้ำบาดาล

โทรศัพท์ ๐ ๒๖๖๖ ๗๐๙๐ โทรสาร ๐ ๒๖๖๖ ๗๑๐๐ www.dgr.go.th Email: itcenter@dgr.mail.go.th

#### สำนักงานนโยบายและแผนทรัพยากรธรรมชาติและสิ่งแวดล้อม

โทรศัพท์ ๐ ๒๒๖๕๖๕๐๐ www.onep.go.th Email: webmaster@onep.go.th

รายงานฉบับที่ ๒๗๐/๒๕๖๔

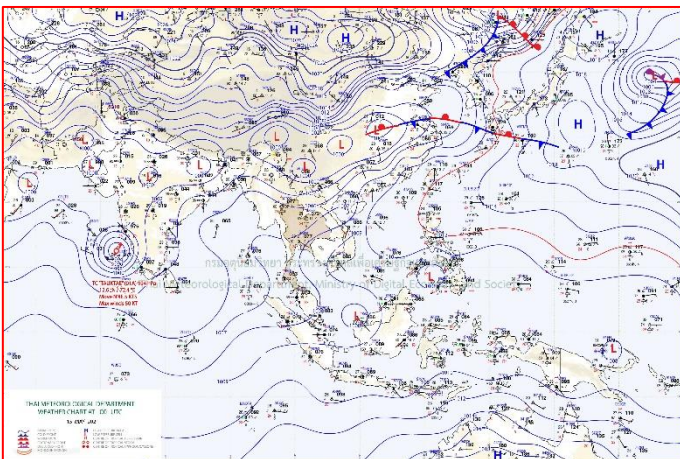
เวลา ๑๕.๐๐ น.

วันที่ ๑๕ พฤษภาคม ๒๕๖๔

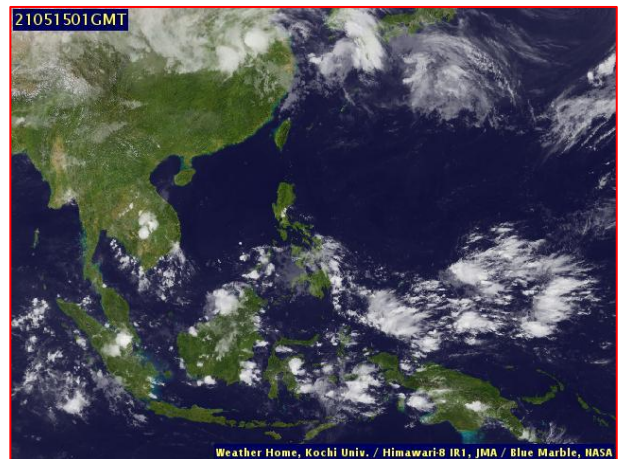
เรียนรมว.ทส. เลขานุการ รมว.ทส. ที่ปรึกษา รมว.ทส. ปกท.ทส. รอง ปกท.ทส. อทน. อทบ. และหน่วยงานที่เกี่ยวข้อง

#### ๑. สภาวะอากาศ เวลา ๑๒.๐๐ น. (กรมอุตุนิยมวิทยา)

พยากรณ์อากาศ ๒๔ ชั่วโมงข้างหน้า ประเทศไทยตอนบนมีอากาศร้อนในตอนกลางวัน กับมีฝนฟ้าคะนองและลมกระโชกแรงบางพื้นที่บริเวณภาคเหนือตอนล่าง ภาคตะวันออกเฉียงเหนือ และภาคตะวันออก ทั้งนี้เนื่องจากมีลมตะวันตกเฉียงใต้และลมตะวันออกเฉียงใต้พัดปกคลุมภาคเหนือตอนล่าง ภาคตะวันออกเฉียงเหนือ ภาคตะวันออก และภาคกลาง สำหรับลมตะวันออกเฉียงใต้ยังคงพัดปกคลุมอ่าวไทยและภาคใต้ ทำให้ภาคใต้ยังคงมีฝนฟ้าคะนอง และมีฝนตกหนักบริเวณภาคใต้ตอนล่าง

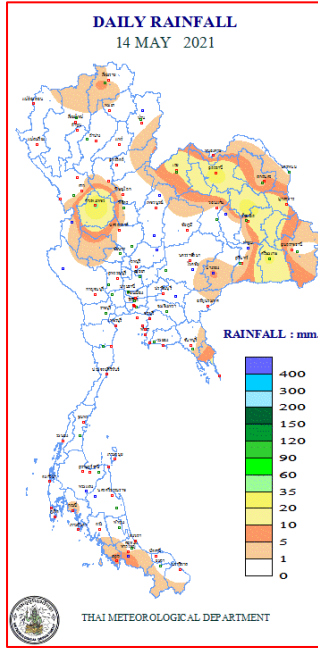


แผนที่อากาศ วันที่ ๑๕ พ.ค. ๒๕๖๔ เวลา ๐๗.๐๐ น.



ภาพถ่ายดาวเทียม วันที่ ๑๕ พ.ค. ๒๕๖๔ เวลา ๑๓.๐๐ น.

๒. ปริมาณฝนสะสม ณ เวลา ๐๗.๐๐น.(เมื่อวาน) - ๐๗.๐๐ น.(วันนี้) (กรมอุตุนิยมวิทยา)



จุดตรวจวัด	ปริมาณฝน (มม.)
จ.กำแพงเพชร	๔๐.๑
จ.ยโสธร	๒๘.๒
จ.อุดรธานี	๒๗.๗
จ.ศรีสะเกษ	๒๔.๙
จ.ตราด	๑๙.๑
จ.เลย	๑๘.๔
จ.ร้อยเอ็ด	๑๕.๓

๓. ปริมาณฝนสะสมของพื้นที่ลาดเชิงเขา ๑๒ ชม. ที่ผ่านมา (กรมทรัพยากรน้ำ)

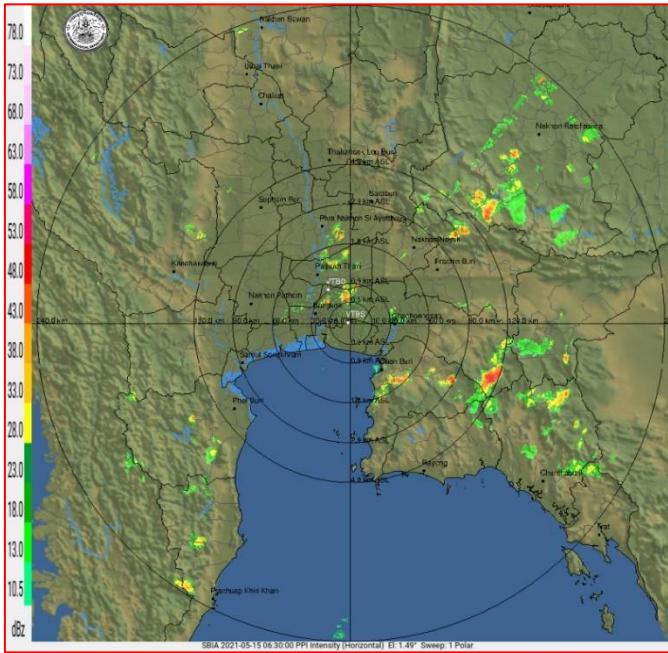
จุดตรวจวัด	ระดับการเตือน	ปริมาณฝน (มม./๑๒ ชม.)
บ้านน้ำหมัน ต.กกสะทอน อ.ด่านซ้าย จ.เลย	-	๔๗.๕
บ้านกลุ่มตาขวัญ ต.คลองไก่อ่เถื่อน อ.คลองหาด จ.สระแก้ว	-	๔๐.๐
บ้านดงจิก ต.ทับไทร อ.โป่งน้ำร้อน จ.จันทบุรี	-	๓๒.๕
บ้านหนองบอน ต.หนองบอน อ.บ่อไร่ จ.ตราด	-	๓๒.๕
บ้านควน ต.พะโต๊ะ อ.พะโต๊ะ จ.ชุมพร	-	๓๒.๐
บ้านดงเจริญ ต.ป่าอ้อดอนชัย อ.เมืองเชียงราย จ.เชียงราย	-	๓๑.๕
บ้านเครือหวาย ต.โป่งน้ำร้อน อ.โป่งน้ำร้อน จ.จันทบุรี	-	๓๑.๐
บ้านทุ่งม่วง ต.ทับไทร อ.โป่งน้ำร้อน จ.จันทบุรี	-	๓๑.๐
บ้านสองพี่น้อง* ต.ท่าโพธิ์ อ.สะเดา จ.สงขลา	-	๓๐.๕
บ้านจันทาแป๊ะ ต.จันทเขลม อ.เขาคิชฌกูฏ จ.จันทบุรี	-	๒๙.๐

๔. ค่าความชื้นในดิน (กรมทรัพยากรน้ำ/คณะกรรมการแม่น้ำโขง)

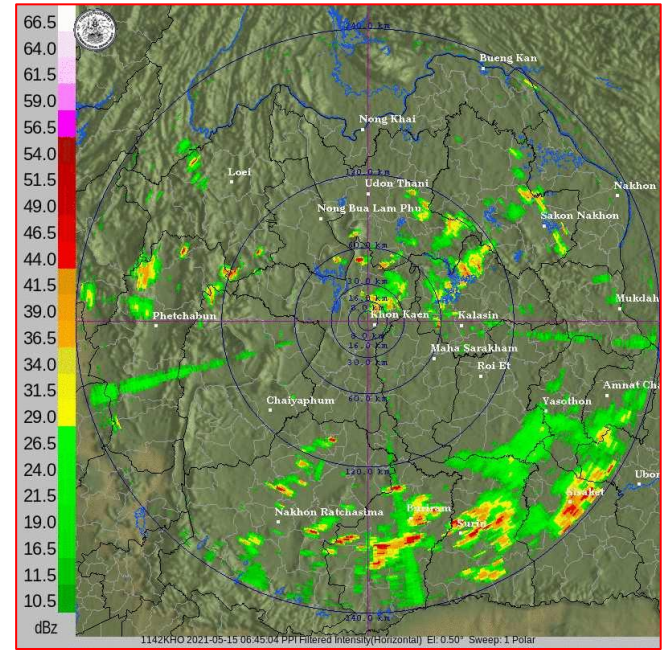
ภูมิภาค	ความชื้นในดิน [-] ๑ พ.ค. ๖๔	ความชื้นในดิน [-] ๑๑ พ.ค. ๖๔	แนวโน้ม
เหนือ	๒๐-๔๐	๒๐-๔๐	ทรงตัว
กลาง	๒๐-๔๐	๔๐-๖๐	เพิ่มขึ้น
ตะวันออกเฉียงเหนือ	๒๐-๔๐	๒๐-๔๐	ทรงตัว
ตะวันออก	๔๐-๖๐	๔๐-๖๐	ทรงตัว
ตะวันตก	๔๐-๖๐	๔๐-๖๐	ทรงตัว
ใต้	๔๐-๖๐	๔๐-๖๐	ทรงตัว

หมายเหตุ : ความชื้นในดิน ๐ หมายถึง ดินที่แห้งสนิท และ ๑๐๐ หมายถึง ดินที่อิ่มน้ำ

**๕. เรดาร์ตรวจอากาศ ณ วันที่ ๑๕ พฤษภาคม ๒๕๖๔ (กรมอุตุนิยมวิทยา)**



สถานีสุวรรณภูมิ เวลา ๑๓.๓๐ น.



สถานีขอนแก่น เวลา ๑๓.๔๕ น.

จากเรดาร์ตรวจอากาศจะพบว่ามียกุ่มเมฆฝนกระจายทั่วทุกภาคของประเทศไทย

**๖. สถานการณ์น้ำในแหล่งเก็บกักน้ำ ณ วันที่ ๑๕ พฤษภาคม ๒๕๖๔ (กรมชลประทาน กรมทรัพยากรน้ำ และสทช.)**

๖.๑ สภาพน้ำในอ่างเก็บน้ำขนาดใหญ่ปริมาตรน้ำในอ่างฯ ๓๓,๕๒๒ ล้าน ลบ.ม. คิดเป็นร้อยละ ๔๗ (ปริมาตรน้ำใช้การได้ ๙,๙๗๙ ล้าน ลบ.ม. คิดเป็นร้อยละ ๒๑) ปริมาตรน้ำในอ่างฯ เทียบกับปี ๒๕๖๓ (๓๒,๗๓๗ ล้าน ลบ.ม. คิดเป็นร้อยละ ๔๖) มากกว่าปี ๒๕๖๓ จำนวน ๗๘๕ ล้าน ลบ.ม. ปริมาณน้ำไหลลงอ่างฯ จำนวน ๒๖.๘๗ ลบ.ม. ปริมาณน้ำระบายจำนวน ๖๗.๘๙ ล้าน ลบ.ม. สามารถรับน้ำได้อีก ๓๗,๔๐๔ ล้าน ลบ.ม.

อ่างเก็บน้ำ	ปริมาตรน้ำในอ่าง		ปริมาตรน้ำใช้การได้		ปริมาตรน้ำไหลลงอ่าง		ปริมาตรน้ำระบาย		ปริมาตรน้ำรับได้อีก (ล้าน ม. <sup>๓</sup> ) (ความจุที่ รนส.- ปริมาตรน้ำ ปัจจุบัน)
	ปริมาตร (ล้าน ม. <sup>๓</sup> )	% น้ำเก็บ กัก	ปริมาตร (ล้าน ม. <sup>๓</sup> )	% น้ำใช้ การ	วันนี้ (ล้าน ม. <sup>๓</sup> )	เมื่อวาน (ล้าน ม. <sup>๓</sup> )	วันนี้ (ล้าน ม. <sup>๓</sup> )	เมื่อวาน (ล้าน ม. <sup>๓</sup> )	
๑.ภูมิพล	๔,๕๙๖	๓๔	๗๙๖	๘	๑.๔๕	๑.๔๒	๖.๐๐	๖.๐๐	๘,๘๖๖
๒.สิริกิติ์	๓,๖๖๒	๓๙	๘๑๒	๑๒	๓.๙๑	๓.๙๐	๑๒.๐๘	๑๒.๐๙	๖,๘๔๖
๓.จุฬารัตน์	๘๖	๕๒	๔๙	๓๙	๐.๒๑	๐.๓๓	๐.๐๐	๐.๐๐	๙๕
๔.อุบลรัตน์	๙๒๗	๓๘	๓๔๖	๑๙	๒.๒๐	๐.๐๕	๓.๐๕	๓.๐๐	๓,๗๑๓
๕.ลำปาว	๔๕๔	๒๓	๓๕๔	๑๙	๐.๖๕	๐.๖๔	๐.๑๐	๐.๑๐	๑,๙๙๖
๖.สิรินธร	๑,๑๔๑	๕๘	๓๑๐	๒๗	๐.๘๘	๐.๐๐	๐.๐๐	๐.๐๐	๘๒๕
๗.ป่าสักชลสิทธิ์	๒๓๘	๒๕	๒๓๕	๒๕	๑.๖๕	๐.๘๘	๑.๓๐	๑.๓๐	๗๒๒
๘.ศรีนครินทร์	๑๑,๕๙๘	๖๕	๑,๓๓๓	๑๘	๑.๔๕	๔.๕๙	๙.๙๙	๑๐.๐๒	๗,๑๗๒
๙.วชิราลงกรณ์	๓,๖๘๑	๔๒	๖๖๙	๑๑	๐.๙๔	๒.๒๗	๗.๐๑	๖.๐๗	๗,๓๑๙
๑๐.ขุนด่านปราการชล	๓๘	๑๗	๓๔	๑๕	๐.๐๓	๐.๐๔	๐.๔๒	๐.๑๓	๑๘๗
๑๑.รัชชประภา	๓,๒๖๗	๕๘	๑,๙๑๕	๔๕	๑.๗๒	๔.๕๐	๗.๘๔	๘.๐๑	๒,๘๗๗
๑๒.บางหลวง	๑,๐๖๓	๗๓	๗๘๗	๖๗	๕.๐๕	๑๑.๒๓	๘.๑๔	๗.๘๓	๕๒๗

๖.๒ อ่างเก็บน้ำขนาดกลาง ๔๑๒ แห่ง มีปริมาณน้ำ ๒,๖๐๘ ล้าน ลบ.ม. (๕๑%) ปริมาณน้ำใช้การ ๒,๒๒๐ ล้าน ลบ.ม. (๔๗%)

๖.๓ แหล่งน้ำธรรมชาติขนาดใหญ่ ๗ แห่ง มีปริมาณน้ำรวม ๑๘๓.๐๐ ล้าน ลบ.ม. (๓๑%)

๖.๔ แหล่งน้ำในพื้นที่นอกเขตชลประทาน ๑๐๒,๐๙๙ แห่ง มีปริมาณน้ำรวม ๔,๑๗๔ ล้าน ลบ.ม. (๔๙%)

๖.๕ อ่างเก็บน้ำขนาดกลางนอกเขตชลประทาน ๖๕ แห่ง ภายใต้การดูแลของกรมทรัพยากรน้ำปริมาณน้ำปัจจุบัน ๑๒๐.๐๗ ล้านลบ.ม. (๕๑%)



**๗. สถานการณ์น้ำในประเทศ ณ วันที่ ๑๒ - ๑๕ พฤษภาคม ๒๕๖๔ (กรมชลประทาน)**

สถานี	แม่น้ำ	อำเภอ	จังหวัด	ระดับ ตลิ่ง (ม.รทก.)	ระดับน้ำ (ม.รทก.)				แนวโน้ม	เปรียบเทียบ ระดับตลิ่ง
					พุธ	พฤหัสบดี	ศุกร์	เสาร์		
					๑๒ พ.ค.	๑๓ พ.ค.	๑๔ พ.ค.	๑๕ พ.ค.		
P.๑	ปิง	เมือง	เชียงใหม่	๓.๗๐	๑.๕๘	๑.๕๔	๑.๖๑	๑.๓๐	ลดลง	-๒.๔
W.๑C	วัง	เมือง	ลำปาง	๕.๒๐	-๐.๕๙	-๐.๖๐	-๐.๖๑	-๐.๔๐	เพิ่มขึ้น	-๕.๖
Y.๑๖	ยม	บางระกำ	พิษณุโลก	๗.๓๐	-๐.๐๖	-๐.๐๔	-๐.๐๕	-๐.๐๔	เพิ่มขึ้น	-๗.๓๔
N.๗A	น่าน	เมือง	พิจิตร	๙.๘๗	๑.๕๙	๑.๕๕	๑.๕๕	๑.๓๗	ลดลง	-๘.๕
C.๒	เจ้าพระยา	เมือง	นครสวรรค์	๒๖.๒๐	๑๖.๗๔	๑๖.๗๘	๑๖.๖๗	๑๖.๕๘	ลดลง	-๙.๖๒
C.๑๓	เจ้าพระยา	สรรพยา	ชัยนาท	๑๖.๓๔	๕.๔๔	๕.๔๔	๕.๔๔	๕.๔๔	ทรงตัว	-๑๐.๙
M.๖A	มูล	สตึก	บุรีรัมย์	๖.๐๐	๑.๙๘	๒.๖๑	๒.๔๓	๒.๓๖	ลดลง	-๓.๖๔
M.๗	มูล	เมือง	อุบลราชธานี	๗.๐๐	๒.๓๗	๒.๔๕	๒.๔๓	๒.๔๐	ลดลง	-๔.๖
M.๑๙๑	ลำตะคอง	เมือง	นครราชสีมา	๓.๕๐	๑.๖๐	๑.๕๓	๑.๕๖	๑.๕๔	ลดลง	-๑.๔๖
M.๖๙	ลำเซบก	โครงการพิชผล	อุบลราชธานี	๗.๓๐	๓.๒๖	๓.๕๓	๓.๖๑	๓.๖๓	เพิ่มขึ้น	-๓.๖๗
X.๖๔	คลองท่าแซะ	ท่าแซะ	ชุมพร	๑๗.๑๓	๗.๖๔	๗.๖๔	๗.๖๔	๗.๖๔	ทรงตัว	-๙.๔๙
X.๑๔๙	คลองกลาย	นบพิตำ	นครศรีธรรมราช	๓๓.๙๖	๒๗.๘๖	๒๗.๘๓	๒๗.๘๐	๒๗.๗๙	ลดลง	-๖.๑๗
X.๒๗๔	แม่น้ำโก-ลก	แว้ง	นราธิวาส	๒๔.๑๘	๑๘.๗๕	๑๘.๗๕	๑๘.๗๔	๑๘.๗๓	ลดลง	-๕.๔๕
X.๓๗A	แม่น้ำตาปี	พระแสง	สุราษฎร์ธานี	๑๑.๗๐	๕.๐๘	๕.๑๗	๕.๗๑	๕.๘๙	เพิ่มขึ้น	-๕.๘๑

\*\*\* ยังไม่ได้รับรายงาน

**๘. สถานการณ์น้ำในพื้นที่ลุ่มน้ำโขง ณ วันที่ ๑๕ พฤษภาคม ๒๕๖๔ (คณะกรรมการจัดการแม่น้ำโขง)**

สถานี	ระดับ อ้างอิง (ม.รทก.)	ระดับ ตลิ่ง (ม.)	ระดับน้ำ (ม.)					เปรียบเทียบ ระดับตลิ่ง (ม.)	ผลต่างของระดับน้ำ (ม.)		แนว โน้ม
			๑๑ พ.ค.	๑๒ พ.ค.	๑๓ พ.ค.	๑๔ พ.ค.	๑๕ พ.ค.		๓ วัน ย้อนหลัง	๕ วัน ย้อนหลัง	
อ.เชียงแสน จ.เชียงราย	๓๕๗.๑๑๐	๑๒.๘๐	๓.๔๒	๓.๕๐	๓.๔๘	๓.๕๔	๓.๗๒	-๙.๐๘	๐.๒๔	๐.๓๐	เพิ่มขึ้น
อ.เชียงคาน จ.เลย	๑๙๔.๑๑๘	๑๖.๐๐	๖.๑๘	๖.๓๐	๖.๓๒	๖.๓๒	๖.๓๘	-๙.๖๒	๐.๐๖	๐.๒๐	เพิ่มขึ้น
อ.เมือง จ.หนองคาย	๑๕๓.๖๔๘	๑๒.๒๐	๓.๑๒	๓.๐๗	๓.๑๘	๓.๒๓	๓.๒๕	-๘.๙๕	๐.๐๗	๐.๑๓	เพิ่มขึ้น
อ.เมือง จ.นครพนม	๑๓๒.๖๘๐	๑๒.๐๐	๒.๖๔	๒.๖๔	๒.๖๓	๒.๖๓	๒.๖๕	-๙.๓๕	๐.๐๒	๐.๐๑	เพิ่มขึ้น
อ.เมือง จ.มุกดาหาร	๑๒๔.๒๑๙	๑๒.๕๐	๒.๗๙	๒.๗๗	๒.๗๘	๒.๗๘	๒.๗๘	-๙.๗๒	๐.๐๐	-๐.๐๑	ทรงตัว
อ.โขงเจียม จ.อุบลราชธานี	๘๙.๐๓๐	๑๔.๕๐	๓.๐๘	๓.๑๐	๓.๐๘	๓.๑๑	๓.๑๓	-๑๑.๓๗	๐.๐๕	๐.๐๕	เพิ่มขึ้น

\*\*\* ไม่มีสถานการณ์

**๙. สถานการณ์เตือนภัย Early Warning ณ วันที่ ๑๕ พฤษภาคม ๒๕๖๔ (กรมทรัพยากรน้ำ)**

[เวลา ๐๘.๐๐ น. - ๑๕.๐๐ น. (วันนี้)]

การแจ้งเตือน	สถานี	การแจ้งเตือน
เตือนสีแดง (อพยพ)	-	-
เตือนสีเหลือง (เตือนภัย)	-	-
เตือนสีเขียว (เฝ้าระวัง)	-	-

\*\*\* ไม่มีสถานการณ์

**๑๐. พื้นที่ติดตามและเฝ้าระวังสถานการณ์ธรณีพิบัติภัย ณ วันที่ ๑๕ พฤษภาคม ๒๕๖๔ (กรมทรัพยากรธรณี)**

เนื่องจากในพื้นที่เสี่ยงดินถล่ม มีปริมาณน้ำฝนไม่ถึงเกณฑ์การเฝ้าระวัง ประกอบกับบางพื้นที่ไม่มีฝนตก จึงไม่มีพื้นที่ติดตามสถานการณ์พิบัติภัยดินถล่มและน้ำป่าไหลหลาก

## ๑๑. เหตุการณ์วิกฤตน้ำปัจจุบัน ณ วันที่ ๑๕ พฤษภาคม ๒๕๖๔ [เวลา ๐๘.๐๐ น. - ๑๕.๐๐ น. (วันนี้)]

ไม่มีสถานการณ์

## ๑๒. สถานการณ์ภาวะน้ำท่วม และสถานการณ์ฝนแล้ง/ฝนทิ้งช่วง ณ วันที่ ๑๕ พฤษภาคม ๒๕๖๔ (ปก.)

จากสถานการณ์ความกดอากาศสูงหรือมวลอากาศเย็นที่ปกคลุมภาคเหนือ ภาคตะวันออกเฉียงเหนือ ภาคกลางของประเทศไทยมีกำลังอ่อน ประกอบกับมีลมใต้และลมตะวันออกเฉียงใต้พัดนำความชื้นจากอ่าวไทย และทะเลจีนใต้เข้ามาปกคลุมประเทศไทยตอนบน ในห้วงวันที่ ๑ พ.ค. ๖๔ - ปัจจุบัน ทำให้เกิดพายุฝนฟ้าคะนองลมกระโชกแรง น้ำไหลหลาก และดินสไลด์ในพื้นที่ ๕๕ จังหวัด (เชียงราย แม่ฮ่องสอน พะเยา เชียงใหม่ ลำปาง แพร่ ลำพูน ตาก กำแพงเพชร พิจิตร พิษณุโลก อุตรธานี นครพนม เลย หนองบัวลำภู สกลนคร ขอนแก่น ชัยภูมิ กาฬสินธุ์ มุกดาหาร โยโสธร อำนาจเจริญ มหาสารคาม ร้อยเอ็ด อุบลราชธานี สุรินทร์ นครราชสีมา บุรีรัมย์ ศรีสะเกษ ฉะเชิงเทรา ปราจีนบุรี สระแก้ว ชลบุรี ระยอง จันทบุรี ตราด สิงห์บุรีอ่างทอง อุทัยธานี ชัยนาท สุพรรณบุรี ลพบุรี สระบุรี นครนายก พระนครศรีอยุธยา ปทุมธานี นนทบุรี สมุทรสาคร สมุทรสงคราม สมุทรปราการ ราชบุรี ประจวบคีรีขันธ์ สุราษฎร์ธานี นครศรีธรรมราช สงขลา) ๒๔๖ อำเภอ ๖๘๑ ตำบล ๑,๙๕๖ หมู่บ้าน บ้านเรือนประชาชนได้รับความเสียหาย ๑๐,๐๓๖ หลัง มีผู้เสียชีวิต ๓ ราย ปัจจุบันสถานการณ์คลี่คลายแล้วทุกจังหวัดอยู่ระหว่างการฟื้นฟู

## ๑๓. การคาดหมายลักษณะอากาศ ๗ วันข้างหน้า (ระหว่างวันที่ ๑๕ - ๒๑ พฤษภาคม ๒๕๖๔)

วันที่ ๑๕ พ.ค. ๖๔ ลมตะวันตกเฉียงใต้และลมตะวันออกเฉียงใต้ยังคงพัดปกคลุมประเทศไทยตอนบน ทำให้บริเวณประเทศไทยตอนบนมีฝนฟ้าคะนองกับมีลมกระโชกแรงบางแห่ง สำหรับอ่าวไทย ภาคใต้ และทะเลอันดามัน มีลมตะวันออกเฉียงใต้พัดปกคลุม ทำให้ภาคใต้มีฝนฟ้าคะนองในระยะนี้ และมีฝนตกหนักบางแห่ง

ส่วนในช่วงวันที่ ๑๖ - ๒๑ พ.ค. ๖๔ มรสุมตะวันตกเฉียงใต้พัดปกคลุมทะเลอันดามัน ประเทศไทย และอ่าวไทย ประกอบกับยังคงมีลมตะวันออกเฉียงใต้พัดปกคลุมภาคเหนือตอนล่าง ภาคตะวันออกเฉียงเหนือ ภาคกลาง และภาคตะวันออก ลักษณะเช่นนี้ทำให้บริเวณประเทศไทยมีฝนฟ้าคะนองเพิ่มขึ้น และมีลมกระโชกแรงกับมีฝนตกหนักบางแห่ง

## ๑๔. ความช่วยเหลือภัยแล้งสะสมของกรมทรัพยากรน้ำ

ความช่วยเหลือในพื้นที่ประสบปัญหาภัยแล้ง ตั้งแต่วันที่ ๑ ตุลาคม ๒๕๖๓ - ๑๕ พฤษภาคม ๒๕๖๔

หน่วยงาน	จังหวัด	ปริมาณการสูบน้ำ (ลบ.ม.)	ปริมาณการแจกจ่ายน้ำสะอาด (ลิตร)	น้ำดื่มบรรจุขวด (ขวด)	ประโยชน์ที่ได้รับ		
					อุปโภค-บริโภค		พื้นที่เกษตร (ไร่)
					ครัวเรือน	ประชากร	
ภาค ๑	ลำปาง	๑๙๙,๑๐๐	๒,๗๗๗,๔๘๕	-	๑๗๑,๔๔๕	๔๖๐,๖๗๘	๒,๖๑๑
	เชียงใหม่	-	๑๖๔,๕๙๖	-	๒๑,๒๐๑	๘๗,๖๗๕	-
	แม่ฮ่องสอน	-	๑๑๕,๐๐๖	-	๙,๒๔๘	๖๐,๙๘๖	-
	เชียงราย	-	๓๖๙,๕๑๖	-	๕๖,๔๗๑	๑๗๔,๔๗๗	-
	กำแพงเพชร	-	๑๓๒,๐๔๑	-	๔๔,๑๒๕	๑๗๙,๓๑๐	-
	พะเยา	๑๔๑,๘๐๐	-	-	๕๐๐	๑,๓๕๐	-
	ลำพูน	๑,๓๑๕,๗๐๐	-	-	-	-	๔,๗๐๐
ภาค ๒	อุทัยธานี	๗๗,๗๖๐	-	-	-	-	๔,๐๐๐
	นครสวรรค์	๑,๕๗๒,๔๘๐	๓๐,๐๐๐	-	๑๔,๖๗๒	๑๑,๙๒๙	๘,๘๐๐
	เพชรบูรณ์	๑๖,๒๐๐	-	-	๑,๒๐๐	๔,๘๐๐	-
ภาค ๓	สกลนคร	๒,๙๕๑,๔๐๐	-	-	๔,๑๔๒	๑๕,๑๓๑	๒,๓๘๓
	อุตรธานี	๓,๒๖๐,๐๐๐	-	๑,๕๐๐	๒,๐๖๑	๙,๘๐๐	๑,๓๙๐
	หนองคาย	๕๘๘,๔๐๐	-	-	๓๗๐	๑,๔๔๒	๕,๘๐๐
	เลย	-	๗๒,๐๐๐	-	๗๖	๑,๐๗๙	-
	หนองบัวลำภู	-	-	๑,๐๐๐	-	-	-
ภาค ๔	ขอนแก่น	๑,๑๐๕,๕๐๐	-	-	๑,๓๘๘	๕,๓๙๖	-
	มหาสารคาม	๑๒๐,๓๐๐	-	-	๔๖๙	๑,๘๗๖	-

ภาค ๕	บุรีรัมย์	๒๙๒,๐๐๐	-	-	๑,๙๗๐	๕,๒๔๙	-
	นครราชสีมา	๔๗๙,๕๐๐	-	-	๑,๓๑๘	๔,๔๕๒	-
ภาค ๖	สระแก้ว	๒๗๒,๐๐๐	-	-	๑๔,๓๕๐	๕๐,๐๐๐	-
	ปราจีนบุรี	๓,๙๖๐,๗๐๐	-	-	๑,๐๒๒	๓,๔๘๖	๖,๑๕๐
	จันทบุรี	๔,๒๑๗,๔๐๐	-	-	๑,๖๐๐	๔,๕๐๐	๘,๐๐๐
	ระยอง	๒๔๐,๙๐๐	-	-	๔๗๘	๑,๓๗๘	๗๐๐
	ตราด	๓๔๖,๘๐๐	-	-	๒,๓๑๐	๕,๒๘๕	๑๖,๘๐๐
ภาค ๗	สุพรรณบุรี	๒,๕๕๙,๒๔๐	-	-	๒๕๘	๙๙๐	-
	ราชบุรี	๗๔,๕๒๐	๑๒,๐๐๐	-	๑๐๔	๓๒๕	๖๐๐
ภาค ๘	นครศรีธรรมราช	๘,๕๑๗,๙๖๐	-	-	๑,๘๐๐	๕,๔๘๘	๑๘,๕๐๐
ภาค ๙	พิจิตร	๑,๖๘๙,๗๒๐	-	-	๗,๗๑๔	๒๑,๙๘๔	๘๒,๕๐๐
	แพร่	๑,๙๔๑,๖๖๐	-	-	๑,๕๐๓	๔,๕๐๕	๖,๖๐๐
	พิษณุโลก	๑,๕๐๖,๖๐๐	-	๕,๗๔๙	๑๙๕	๕๑๕	๑,๖๒๓
	สุโขทัย	๒๒๔,๑๖๐	-	๒,๓๘๘	๓๐๖	๑,๑๒๔	-
	น่าน	-	-	๑,๕๐๐	-	-	-
	อุตรดิตถ์	-	๒๔๕,๖๕๐	-	๑,๒๑๑	๔,๑๖๗	-
ภาค ๑๐	สุราษฎร์ธานี	๔๙๒,๘๐๐	๑๒๖,๐๐๐	-	๑๘๐	๖๔๐	๑,๑๐๐
ภาค ๑๑	อุบลราชธานี	๑๒๕,๓๐๐	-	-	๑,๒๗๔	๔,๒๔๑	-
	อำนาจเจริญ	๑๙๗,๔๕๐	-	๖๐๐	๑,๗๙๐	๖,๓๒๖	-
	<b>๓๖ จังหวัด</b>	<b>๓๘,๔๘๗,๓๕๐</b>	<b>๔,๐๔๔,๒๙๔</b>	<b>๑๒,๗๓๗</b>	<b>๓๖๖,๗๕๑</b>	<b>๑,๑๔๐,๕๘๔</b>	<b>๑๗๒,๒๕๗</b>

กระทรวงทรัพยากรธรรมชาติและสิ่งแวดล้อม  
วันที่ ๑๕ พฤษภาคม ๒๕๖๔

๑. กรม ทรัพยากรน้ำ สำนักงาน ทรัพยากรน้ำภาค -
๒. กิจกรรมที่ดำเนินการ ติดตั้งเครื่องสูบน้ำ ขนาด ๓๐ นิ้ว จำนวน ๑ เครื่อง สูบน้ำจากสระเก็บน้ำเพื่อเติมสระน้ำที่ใช้ผลิต  
ประปาของ เทศบาลตำบลไชยวาน อำเภอไชยวาน จังหวัดอุดรธานี
๓. ประโยชน์ที่ได้รับ ๔๐ ไร่ -            ลิตร  
๒,๓๗๕ คริวเรือน ๘,๒๙๕ คน



จึงเรียนมาเพื่อโปรดทราบ

นายสมฤทธิ วิไลพรรณนา  
รองอธิบดีกรมทรัพยากรน้ำ  
ประธานคณะทำงานศูนย์ปฏิบัติการ  
ทรัพยากรธรรมชาติและสิ่งแวดล้อม  
(ด้านทรัพยากรน้ำ)