



## รายงานการเฝ้าระวังติดตามสถานการณ์น้ำและความช่วยเหลือ ศูนย์ปฏิบัติการทรัพยากรธรรมชาติและสิ่งแวดล้อม (ด้านทรัพยากรน้ำ)

### กระทรวงทรัพยากรธรรมชาติและสิ่งแวดล้อม

ศูนย์ป้องกันวิกฤติน้ำ กรมทรัพยากรน้ำ

โทรศัพท์ ๐ ๒๒๗๑ ๖๐๐๐ ต่อ ๖๔๔๕ โทรสาร ๐ ๒๒๙๘ ๖๖๒๙ www.dwr.go.th IDLine: mekhalawoc Email: mekhala@dwr.mail.go.th

ศูนย์เทคโนโลยีสารสนเทศทรัพยากรน้ำบาดาล กรมทรัพยากรน้ำบาดาล

โทรศัพท์ ๐ ๒๖๖๖ ๗๐๙๐ โทรสาร ๐ ๒๖๖๖ ๗๑๐๐ www.dgr.go.th Email: itcenter@dgr.mail.go.th

สำนักงานนโยบายและแผนทรัพยากรธรรมชาติและสิ่งแวดล้อม

โทรศัพท์ ๐ ๒๖๖๕๖๕๐๐ www.onep.go.th Email: webmaster@onep.go.th

รายงานฉบับที่ ๒๗๓/๒๕๖๔

เวลา ๐๘.๐๐ น.

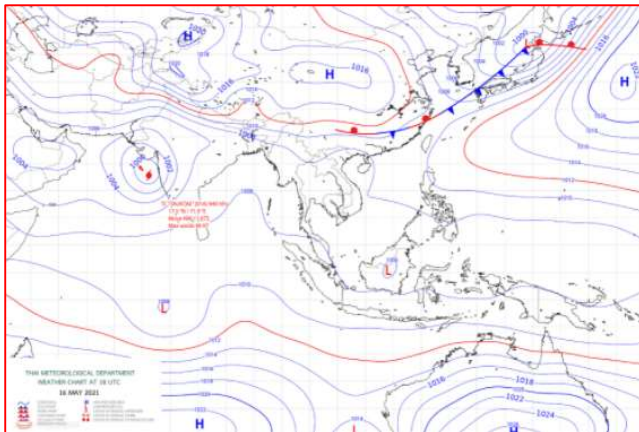
วันที่ ๑๗ พฤษภาคม ๒๕๖๔

เรียนรมว.ทส. เลขาธิการ รมว.ทส. ที่ปรึกษา รมว.ทส. ปกท.ทส. รอง ปกท.ทส. อทน. อทบ. และหน่วยงานที่เกี่ยวข้อง

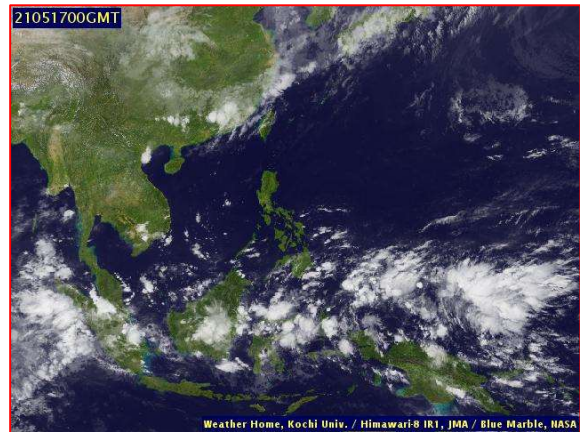
#### ๑. สภาวะอากาศ เวลา ๐๖.๐๐ น. (กรมอุตุนิยมวิทยา)

พยากรณ์อากาศ ๒๔ ชั่วโมงข้างหน้า ประเทศไทยตอนบนมีอากาศร้อนในตอนกลางวัน กับมีอากาศร้อนจัดบางพื้นที่ในบริเวณภาคเหนือ โดยมีฝนฟ้าคะนองและลมกระโชกแรงบางพื้นที่ที่บริเวณภาคเหนือ ภาคตะวันออกเฉียงเหนือ และภาคตะวันออก ทั้งนี้เนื่องจากมีลมตะวันตกเฉียงใต้และลมตะวันออกเฉียงใต้พัดปกคลุมภาคเหนือ ภาคตะวันออกเฉียงเหนือ ภาคตะวันออก และภาคกลาง

สำหรับลมตะวันออกเฉียงใต้ยังคงพัดปกคลุมอ่าวไทยและภาคใต้ ทำให้ภาคใต้ยังคงมีฝนฟ้าคะนอง และมีฝนตกหนักบริเวณภาคใต้ตอนล่าง

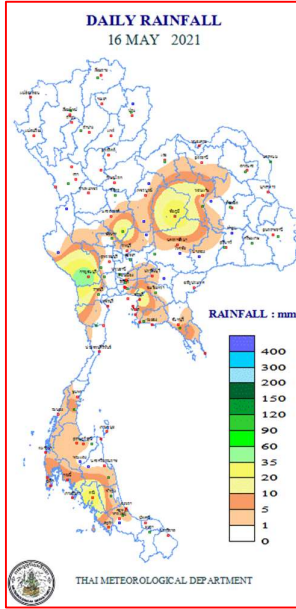


แผนที่อากาศ วันที่ ๑๗ พ.ค. ๒๕๖๔ เวลา ๐๑.๐๐ น.



ภาพถ่ายดาวเทียม วันที่ ๑๗ พ.ค. ๒๕๖๔ เวลา ๐๗.๐๐ น.

๒. ปริมาณฝนสะสม ณ เวลา ๐๗.๐๐น.(เมื่อวาน) - ๐๗.๐๐ น.(วันนี้) (กรมอุตุนิยมวิทยา)



จุดตรวจวัด	ปริมาณฝน (มม.)
จ.กาญจนบุรี	๕๙.๗
จ.ตรัง	๓๒.๒
จ.ชลบุรี	๒๓.๕
จ.ขอนแก่น	๑๔.๑
จ.ภูเก็ต (ศูนย์ฯ)	๑๐.๑
จ.ชุมพร (สวีสกษ.)	๘.๘
จ.กระบี่	๗.๔

๓. ปริมาณฝนสะสมของพื้นที่ลาดเชิงเขา ๑๒ ชม. ที่ผ่านมา (กรมทรัพยากรน้ำ)

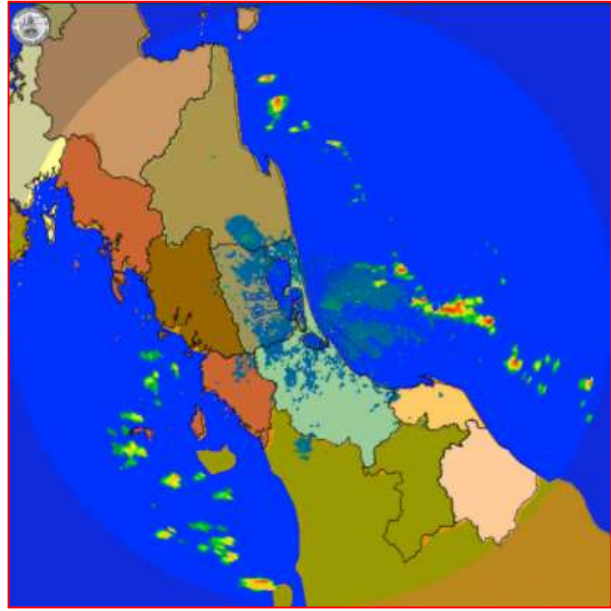
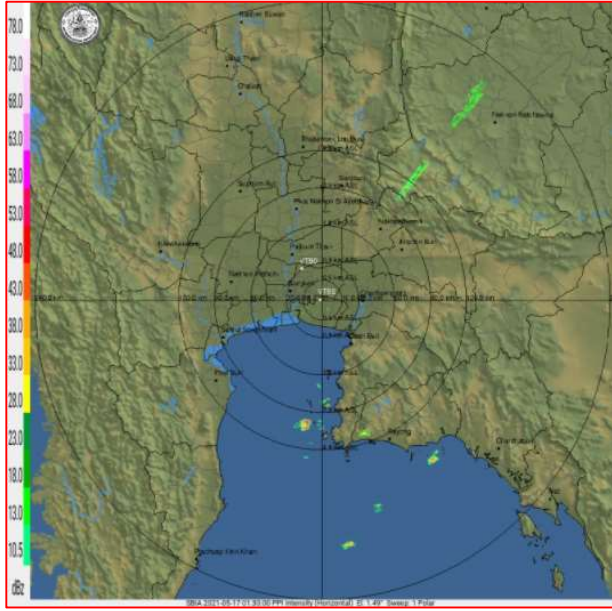
จุดตรวจวัด	ระดับการเตือน	ปริมาณฝน (มม./๑๒ ชม.)
-	-	-
-	-	-
-	-	-
-	-	-
-	-	-
-	-	-
-	-	-
-	-	-
-	-	-
-	-	-
-	-	-

๔. ค่าความชื้นในดิน (กรมทรัพยากรน้ำ/คณะกรรมการแม่น้ำโขง)

ภูมิภาค	ความชื้นในดิน [-] ๑ พ.ค. ๖๔	ความชื้นในดิน [-] ๑๑ พ.ค. ๖๔	แนวโน้ม
เหนือ	๒๐-๔๐	๒๐-๔๐	ทรงตัว
กลาง	๒๐-๔๐	๔๐-๖๐	เพิ่มขึ้น
ตะวันออกเฉียงเหนือ	๒๐-๔๐	๒๐-๔๐	ทรงตัว
ตะวันออก	๔๐-๖๐	๔๐-๖๐	ทรงตัว
ตะวันตก	๔๐-๖๐	๔๐-๖๐	ทรงตัว
ใต้	๔๐-๖๐	๔๐-๖๐	ทรงตัว

หมายเหตุ : ความชื้นในดิน ๐ หมายถึง ดินที่แห้งสนิท และ ๑๐๐ หมายถึง ดินที่อิ่มน้ำ

๕. เรดาร์ตรวจอากาศ ณ วันที่ ๑๗ พฤษภาคม ๒๕๖๔ (กรมอุตุนิยมวิทยา)



สถานีสุวรรณภูมิ เวลา ๐๘.๓๐ น.

สถานีสทิงพระ จ.สงขลา เวลา ๐๘.๔๕ น.

จากเรดาร์ตรวจอากาศจะพบว่ามีกลุ่มเมฆฝนบริเวณภาคตะวันออกเฉียงเหนือ ภาคกลาง ภาคตะวันออก และภาคใต้ของประเทศไทย

๖. สถานการณ์น้ำในแหล่งเก็บกักน้ำ ณ วันที่ ๑๖ พฤษภาคม ๒๕๖๔ (กรมชลประทาน กรมทรัพยากรน้ำ และสทนช.)

๖.๑ สภาพน้ำในอ่างเก็บน้ำขนาดใหญ่ปริมาณน้ำในอ่างฯ ๓๓,๔๖๔ ล้าน ลบ.ม. คิดเป็นร้อยละ ๔๗ (ปริมาณน้ำใช้การได้ ๙,๙๒๒ ล้าน ลบ.ม. คิดเป็นร้อยละ ๒๑) ปริมาณน้ำในอ่างฯ เทียบกับปี ๒๕๖๓ (๓๒,๖๗๐ ล้าน ลบ.ม. คิดเป็นร้อยละ ๔๖) มากกว่าปี ๒๕๖๓ จำนวน ๗๙๔ ล้าน ลบ.ม. ปริมาณน้ำไหลลงอ่างฯ จำนวน ๒๕.๗๗ ลบ.ม. ปริมาณน้ำระบายจำนวน ๗๑.๘๐ ล้าน ลบ.ม. สามารถรับน้ำได้อีก ๓๗,๔๖๒ ล้าน ลบ.ม.

อ่างเก็บน้ำ	ปริมาณน้ำในอ่าง		ปริมาณน้ำใช้การได้		ปริมาณน้ำไหลลงอ่าง		ปริมาณน้ำระบาย		ปริมาณน้ำรับได้อีก (ล้าน ม. <sup>๓</sup> ) <small>(ความจุที่ รนส.- ปริมาณน้ำ ปัจจุบัน)</small>
	ปริมาณ (ล้าน ม. <sup>๓</sup> )	% น้ำเก็บกัก	ปริมาณ (ล้าน ม. <sup>๓</sup> )	% น้ำใช้การ	วันนี้ (ล้าน ม. <sup>๓</sup> )	เมื่อวาน (ล้าน ม. <sup>๓</sup> )	วันนี้ (ล้าน ม. <sup>๓</sup> )	เมื่อวาน (ล้าน ม. <sup>๓</sup> )	
๑.ภูมิพล	๔,๕๙๐	๓๔	๗๙๐	๘	๐.๐๘	๑.๔๕	๖.๐๐	๖.๐๐	๘,๘๗๒
๒.สิริกิติ์	๓,๖๕๐	๓๘	๘๐๐	๑๒	๓.๘๖	๓.๙๑	๑๕.๐๒	๑๒.๐๘	๖,๘๕๘
๓.จุฬารัตน์	๘๖	๕๓	๔๙	๓๙	๐.๐๘	๐.๒๑	๐.๐๐	๐.๐๐	๙๕
๔.อุบลรัตน์	๙๒๔	๓๘	๓๔๓	๑๙	๒.๒๒	๒.๒๐	๓.๐๗	๓.๐๕	๓,๗๒๖
๕.ลำปาว	๔๕๓	๒๓	๓๕๓	๑๙	๐.๐๐	๐.๖๕	๐.๑๐	๐.๑๐	๑,๙๙๗
๖.สิรินธร	๑,๑๔๑	๕๘	๓๑๐	๒๗	๐.๘๘	๐.๘๘	๐.๐๐	๐.๐๐	๘๒๕
๗.ป่าสักชลสิทธิ์	๒๓๗	๒๕	๒๓๔	๒๔	๑.๕๓	๑.๖๕	๒.๑๗	๑.๓๐	๗๒๓
๘.ศรีนครินทร์	๑๑,๕๘๕	๖๕	๑,๓๒๐	๑๘	๐.๙๓	๑.๔๕	๑๐.๐๔	๙.๙๙	๗,๑๘๕
๙.วชิราลงกรณ์	๓,๖๗๔	๔๑	๖๖๒	๑๑	๑.๐๑	๐.๙๔	๗.๐๗	๗.๐๑	๗,๓๒๖
๑๐.ขุนด่านปราการชล	๓๘	๑๗	๓๓	๑๕	๐.๐๒	๐.๐๓	๐.๔๓	๐.๔๒	๑๘๗
๑๑.รัชชประภา	๓,๒๖๒	๕๘	๑,๙๑๐	๔๕	๒.๕๗	๑.๗๒	๗.๓๘	๗.๘๔	๒,๘๘๒
๑๒.บางหลวง	๑,๐๖๒	๗๓	๗๘๖	๖๗	๗.๔๓	๕.๐๕	๘.๒๑	๘.๑๔	๕๒๘

๖.๒ อ่างเก็บน้ำขนาดกลาง ๔๑๒ แห่ง มีปริมาณน้ำ ๒,๖๐๙ ล้าน ลบ.ม. (๕๑%) ปริมาณน้ำใช้การ ๒,๒๒๐ ล้าน ลบ.ม. (๔๗%)

๖.๓ แหล่งน้ำธรรมชาติขนาดใหญ่ ๗ แห่ง มีปริมาณน้ำรวม ๑๘๓.๐๐ ล้าน ลบ.ม. (๓๑%)

๖.๔ แหล่งน้ำในพื้นที่นอกเขตชลประทาน ๑๐๒,๐๙๙ แห่ง มีปริมาณน้ำรวม ๔,๑๗๔ ล้าน ลบ.ม. (๔๙%)

๖.๕ อ่างเก็บน้ำขนาดกลางนอกเขตชลประทาน ๖๕ แห่ง ภายใต้การดูแลของกรมทรัพยากรน้ำปริมาณน้ำปัจจุบัน ๑๒๐.๐๗ ล้านลบ.ม. (๕๑%)

### ๗. สถานการณ์น้ำในประเทศ ณ วันที่ ๑๔ - ๑๗ พฤษภาคม ๒๕๖๔ (กรมชลประทาน)

สถานี	แม่น้ำ	อำเภอ	จังหวัด	ระดับตลิ่ง (ม.รทก.)	ระดับน้ำ (ม.รทก.)				แนวโน้ม	เปรียบเทียบระดับตลิ่ง
					ศุกร์	เสาร์	อาทิตย์	จันทร์		
					๑๔ พ.ค.	๑๕ พ.ค.	๑๖ พ.ค.	๑๗ พ.ค.		
P.๑	ปิง	เมือง	เชียงใหม่	๓.๗๐	๑.๖๑	๑.๓๐	๑.๓๙	๑.๔๑	เพิ่มขึ้น	-๒.๒๙
W.๑C	วัง	เมือง	ลำปาง	๕.๒๐	-๐.๖๑	-๐.๔๐	๐.๐๑	-๐.๖๐	ลดลง	-๕.๘
Y.๑๖	ยม	บางระกำ	พิษณุโลก	๗.๓๐	-๐.๐๕	-๐.๐๔	-๐.๐๕	-๐.๑๐	ลดลง	-๗.๔
N.๗A	น่าน	เมือง	พิจิตร	๙.๘๗	๑.๕๕	๑.๓๗	๑.๒๒	๑.๖๑	ลดลง	-๘.๒๖
C.๒	เจ้าพระยา	เมือง	นครสวรรค์	๒๖.๒๐	๑๖.๖๗	๑๖.๕๘	๑๖.๕๕	๑๖.๔๔	ลดลง	-๙.๗๖
C.๑๓	เจ้าพระยา	สรรพยา	ชัยนาท	๑๖.๓๔	๕.๔๔	๕.๔๔	๕.๔๔	๕.๔๔	ทรงตัว	-๑๐.๙
M.๖A	มูล	สตึก	บุรีรัมย์	๖.๐๐	๒.๔๓	๒.๓๖	๒.๓๔	๒.๓๑	ลดลง	-๓.๖๙
M.๗	มูล	เมือง	อุบลราชธานี	๗.๐๐	๒.๔๓	๒.๔๐	๒.๓๗	๒.๓๓	ลดลง	-๔.๖๗
M.๑๙๑	ลำตะคอง	เมือง	นครราชสีมา	๓.๕๐	๑.๕๖	๑.๕๔	๑.๕๓	๑.๕๗	เพิ่มขึ้น	-๑.๙๓
M.๖๙	ลำเซบก	ทรายทอง	อุบลราชธานี	๗.๓๐	๓.๖๑	๓.๖๓	๓.๖๔	๓.๖๓	ลดลง	-๓.๖๗
X.๖๔	คลองท่าแซะ	ท่าแซะ	ชุมพร	๑๗.๑๓	๗.๖๔	๗.๖๔	๗.๖๔	๗.๖๔	ทรงตัว	-๙.๔๙
X.๑๔๙	คลองกลาย	นบพิตำ	นครศรีธรรมราช	๓๓.๙๖	๒๗.๘๐	๒๗.๗๙	๒๗.๘๐	๒๗.๘๑	เพิ่มขึ้น	-๖.๑๕
X.๒๗๔	แม่น้ำโก-ลก	แง็ง	นราธิวาส	๒๔.๑๘	๑๘.๗๔	๑๘.๗๓	๑๙.๔๒	๑๙.๐๘	ลดลง	-๕.๑
X.๓๗A	แม่น้ำตาปี	พระแสง	สุราษฎร์ธานี	๑๑.๗๐	๕.๗๑	๕.๘๙	๕.๖๖	๕.๓๖	ลดลง	-๖.๓๔

\*\*\* ยังไม่ได้รับรายงาน

### ๘. สถานการณ์น้ำในพื้นที่ลุ่มน้ำโขง ณ วันที่ ๑๗ พฤษภาคม ๒๕๖๔ (คณะกรรมการจัดการแม่น้ำโขง)

สถานี	ระดับอ้างอิง (ม.รทก.)	ระดับตลิ่ง (ม.)	ระดับน้ำ (ม.)					เปรียบเทียบระดับตลิ่ง (ม.)	ผลต่างของระดับน้ำ (ม.)		แนวโน้ม
			๑๓ พ.ค.	๑๔ พ.ค.	๑๕ พ.ค.	๑๖ พ.ค.	๑๗ พ.ค.		๓ วันย้อนหลัง	๕ วันย้อนหลัง	
อ.เชียงแสน จ.เชียงราย	๓๕๗.๑๑๐	๑๒.๘๐	๓.๔๘	๓.๕๕	๓.๗๒	๓.๙๓	๓.๗๘	-๙.๐๒	๐.๐๖	๐.๓๐	ลดลง
อ.เชียงคาน จ.เลย	๑๙๔.๑๑๘	๑๖.๐๐	๖.๓๒	๖.๓๒	๖.๓๘	๖.๕๒	๖.๕๑	-๙.๔๙	๐.๑๓	๐.๑๙	ลดลง
อ.เมือง จ.หนองคาย	๑๕๓.๖๔๘	๑๒.๒๐	๓.๑๘	๓.๒๓	๓.๒๕	๓.๓๐	๓.๓๘	-๘.๘๒	๐.๑๓	๐.๒๐	เพิ่มขึ้น
อ.เมือง จ.นครพนม	๑๓๒.๖๘๐	๑๒.๐๐	๒.๖๓	๒.๖๓	๒.๖๕	๒.๖๙	๒.๗๒	-๙.๒๘	๐.๐๗	๐.๐๙	เพิ่มขึ้น
อ.เมือง จ.มุกดาหาร	๑๒๔.๒๑๙	๑๒.๕๐	๒.๗๘	๒.๗๘	๒.๗๘	๒.๘๐	๒.๘๒	-๙.๖๘	๐.๐๔	๐.๐๔	เพิ่มขึ้น
อ.โขงเจียม จ.อุบลราชธานี	๘๙.๐๓๐	๑๔.๕๐	๓.๐๘	๓.๑๑	๓.๑๓	๓.๑๓	๓.๑๑	-๑๑.๓๙	-๐.๐๒	๐.๐๓	ลดลง

\*\*\* ไม่มีสถานการณ์

### ๙. สถานการณ์เตือนภัย Early Warning ณ วันที่ ๑๗ พฤษภาคม ๒๕๖๔ (กรมทรัพยากรน้ำ)

[เวลา ๑๕.๐๐ น.(เมื่อวาน) - ๐๘.๐๐ น. (วันนี้)]

การแจ้งเตือน	สถานี	การแจ้งเตือน
เตือนสีแดง (อพยพ)	-	-
เตือนสีเหลือง (เตือนภัย)	-	-
เตือนสีเขียว (เฝ้าระวัง)	-	-

\*\*\* ไม่มีสถานการณ์

### ๑๐. พื้นที่ติดตามและเฝ้าระวังสถานการณ์ธรณีพิบัติภัย ณ วันที่ ๑๗ พฤษภาคม ๒๕๖๔ (กรมทรัพยากรธรณี)

เนื่องจากในพื้นที่เสี่ยงดินถล่มมีฝนตกต่อเนื่อง โดยเฉพาะในบริเวณภาคใต้ ศูนย์ปฏิบัติการธรณีพิบัติภัยจึงได้ทำการเฝ้าระวังและติดตามสถานการณ์ธรณีพิบัติภัยดินถล่มและน้ำป่าไหลหลากเป็นพิเศษ และจะทำการแจ้งอาสาสมัครเครือข่ายในพื้นที่เสี่ยงภัยต่อไป

**๑๑. เหตุการณ์วิกฤตน้ำปัจจุบัน ณ วันที่ ๑๗ พฤษภาคม ๒๕๖๔** [เวลา ๑๕.๐๐ น.(เมื่อวาน) - ๐๘.๐๐ น. (วันนี้)]

ไม่มีสถานการณ์

**๑๒. สถานการณ์ภาวะน้ำท่วม และสถานการณ์ฝนแล้ง/ฝนทิ้งช่วง ณ วันที่ ๑๗ พฤษภาคม ๒๕๖๔ (ปก.)**

จากสถานการณ์ลมตะวันตกเฉียงใต้และลมตะวันออกเฉียงใต้ที่พัดปกคลุมประเทศไทยตอนบน ทำให้บริเวณประเทศไทยตอนบนมีฝนฟ้าคะนองกับมีลมกระโชกแรง และจากอิทธิพลของลมตะวันออกเฉียงและ ลมตะวันออกเฉียงใต้ที่พัดปกคลุมอ่าวไทย ภาคใต้ และทะเลอันดามัน ส่งผลให้มีฝนฟ้าคะนองและฝนตกหนัก ในห้วงวันที่ ๑๕ พ.ค. ๖๔ - ปัจจุบัน ทำให้เกิดพายุฝนฟ้าคะนองและลมกระโชกแรง ในพื้นที่ ๔ จังหวัด (นครพนม ชัยภูมิ นครราชสีมา เพชรบูรณ์) ๕ อำเภอ ๙ ตำบล ๑๓ หมู่บ้าน บ้านเรือนประชาชนได้รับความเสียหาย ๕๐ หลัง ไม่มีผู้บาดเจ็บและเสียชีวิต ปัจจุบันสถานการณ์คลี่คลายแล้วอยู่ระหว่างการฟื้นฟู

**๑๓. การคาดการณ์ลักษณะอากาศ ๗ วันข้างหน้า** (ระหว่างวันที่ ๑๖ - ๒๒ พฤษภาคม ๒๕๖๔)

ในช่วงวันที่ ๑๗ - ๒๒ พ.ค. ๖๔ มรสุมตะวันตกเฉียงใต้ที่พัดปกคลุมทะเลอันดามัน ประเทศไทย และอ่าวไทย ลักษณะเช่นนี้ทำให้บริเวณประเทศไทยมีฝนเพิ่มขึ้น กับมีฝนตกหนักบางแห่งบริเวณภาคเหนือ ภาคกลาง ภาคตะวันออก และภาคใต้ ส่วนคลื่นลมบริเวณทะเลอันดามันและอ่าวไทยจะมีกำลังแรงขึ้น โดยบริเวณทะเลอันดามันคลื่นสูงประมาณ ๒ เมตร ส่วนบริเวณอ่าวไทยคลื่นสูง ๑-๒ เมตร บริเวณที่มีฝนฟ้าคะนองคลื่นสูงมากกว่า ๒ เมตร

**๑๔. ความช่วยเหลือภัยแล้งสะสมของกรมทรัพยากรน้ำ**

ความช่วยเหลือในพื้นที่ประสบปัญหาภัยแล้ง ตั้งแต่วันที่ ๑ ตุลาคม ๒๕๖๓ - ๑๕ พฤษภาคม ๒๕๖๔

หน่วยงาน	จังหวัด	ปริมาณการ สูบน้ำ (ลบ.ม.)	ปริมาณการ แจกจ่ายน้ำ สะอาด (ลิตร)	น้ำดื่ม บรรจุขวด (ขวด)	ประโยชน์ที่ได้รับ		
					อุปโภค-บริโภค		พื้นที่เกษตร (ไร่)
					ครัวเรือน	ประชากร	
ภาค ๑	ลำปาง	๑๘๙,๑๐๐	๒,๗๗๗,๔๘๕	-	๑๗๑,๔๔๕	๔๖๐,๖๗๘	๒,๖๑๑
	เชียงใหม่	-	๑๖๔,๕๙๖	-	๒๑,๒๐๑	๘๗,๖๗๕	-
	แม่ฮ่องสอน	-	๑๑๕,๐๐๖	-	๙,๒๔๘	๖๐,๙๘๖	-
	เชียงราย	-	๓๖๙,๕๑๖	-	๕๖,๔๗๑	๑๗๔,๔๗๗	-
	กำแพงเพชร	-	๑๓๒,๐๔๑	-	๔๔,๑๒๕	๑๗๙,๓๑๐	-
	พะเยา	๑๔๑,๘๐๐	-	-	๕๐๐	๑,๓๕๐	-
	ลำพูน	๑,๓๑๕,๗๐๐	-	-	-	-	๔,๗๐๐
ภาค ๒	อุทัยธานี	๗๗,๗๖๐	-	-	-	-	๔,๐๐๐
	นครสวรรค์	๑,๕๗๒,๔๘๐	๓๐,๐๐๐	-	๑๔,๖๗๒	๑๑,๙๒๙	๘,๘๐๐
	เพชรบูรณ์	๑๖,๒๐๐	-	-	๑,๒๐๐	๔,๘๐๐	-
ภาค ๓	สกลนคร	๒,๙๕๑,๔๐๐	-	-	๔,๑๔๒	๑๕,๑๓๑	๒,๓๘๓
	อุดรธานี	๓,๒๖๐,๐๐๐	-	๑,๕๐๐	๒,๐๖๑	๙,๘๐๐	๑,๓๙๐
	หนองคาย	๕๘๘,๔๐๐	-	-	๓๗๐	๑,๔๔๒	๕,๘๐๐
	เลย	-	๗๒,๐๐๐	-	๗๖	๑,๐๗๙	-
	หนองบัวลำภู	-	-	๑,๐๐๐	-	-	-
ภาค ๔	ขอนแก่น	๑,๑๐๕,๕๐๐	-	-	๑,๓๘๘	๕,๓๙๖	-
	มหาสารคาม	๑๒๐,๓๐๐	-	-	๔๖๙	๑,๘๗๖	-
ภาค ๕	บุรีรัมย์	๒๙๒,๐๐๐	-	-	๑,๙๗๐	๕,๒๔๙	-
	นครราชสีมา	๔๗๙,๕๐๐	-	-	๑,๓๑๘	๔,๔๕๒	-
ภาค ๖	สระแก้ว	๒๗๒,๐๐๐	-	-	๑๔,๓๕๐	๕๐,๐๐๐	-
	ปราจีนบุรี	๓,๙๖๐,๗๐๐	-	-	๑,๐๒๒	๓,๔๘๖	๖,๑๕๐
	จันทบุรี	๔,๒๑๗,๔๐๐	-	-	๑,๖๐๐	๔,๕๐๐	๘,๐๐๐
	ระยอง	๒๔๐,๙๐๐	-	-	๔๗๘	๑,๓๗๘	๗๐๐

	ตราด	๓๔๖,๘๐๐	-	-	๒,๓๑๐	๕,๒๘๕	๑๖,๘๐๐
ภาค ๗	สุพรรณบุรี	๒,๕๕๙,๒๔๐	-	-	๒๕๘	๙๙๐	-
	ราชบุรี	๗๔,๕๒๐	๑๒,๐๐๐	-	๑๐๔	๓๒๕	๖๐๐
ภาค ๘	นครศรีธรรมราช	๘,๕๑๗,๙๖๐	-	-	๑,๘๐๐	๕,๔๘๘	๑๘,๕๐๐
ภาค ๙	พิจิตร	๑,๖๘๙,๗๒๐	-	-	๗,๗๑๔	๒๑,๙๘๔	๘๒,๕๐๐
	แพร่	๑,๙๔๑,๖๖๐	-	-	๑,๕๐๓	๔,๕๐๕	๖,๖๐๐
	พิษณุโลก	๑,๕๐๖,๖๐๐	-	๕,๗๔๙	๑๙๕	๕๑๕	๑,๖๒๓
	สุโขทัย	๒๒๔,๑๖๐	-	๒,๓๘๘	๓๐๖	๑,๑๒๔	-
	น่าน	-	-	๑,๕๐๐	-	-	-
	อุตรดิตถ์	-	๒๔๕,๖๕๐	-	๑,๒๑๑	๔,๑๖๗	-
ภาค ๑๐	สุราษฎร์ธานี	๔๙๒,๘๐๐	๑๒๖,๐๐๐	-	๑๘๐	๖๔๐	๑,๑๐๐
ภาค ๑๑	อุบลราชธานี	๑๒๕,๓๐๐	-	-	๑,๒๗๔	๔,๒๔๑	-
	อำนาจเจริญ	๑๙๗,๔๕๐	-	๖๐๐	๑,๗๙๐	๖,๓๒๖	-
	<b>๓๖ จังหวัด</b>	<b>๓๘,๔๘๗,๓๕๐</b>	<b>๔,๐๔๔,๒๙๔</b>	<b>๑๒,๗๓๗</b>	<b>๓๖๖,๗๕๑</b>	<b>๑,๑๔๐,๕๘๔</b>	<b>๑๗๒,๒๕๗</b>

จึงเรียนมาเพื่อโปรดทราบ

**นายสมฤทธิ วิไลพรรณานา**  
**รองอธิบดีกรมทรัพยากรน้ำ**  
 ประธานคณะกรรมการศูนย์ปฏิบัติการ  
 ทรัพยากรธรรมชาติและสิ่งแวดล้อม  
 (ด้านทรัพยากรน้ำ)