

# รายงานสถานการณ์น้ำลุ่มน้ำทะเลสาบสงขลา

## วันที่ 17 พฤษภาคม 2564

### 1) สภาพภูมิอากาศ

#### ลักษณะอากาศทั่วไป (ที่มา: กรมอุตุนิยมวิทยา)

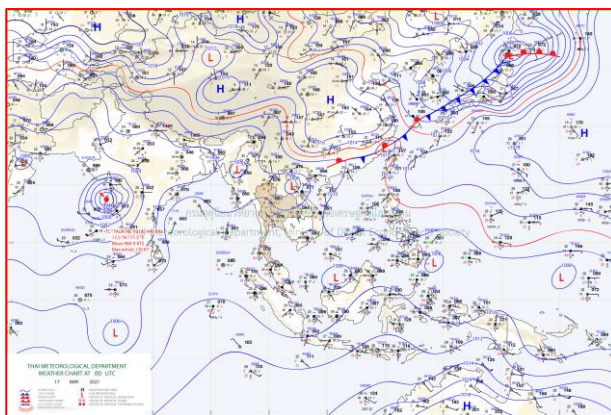
พยากรณ์อากาศ 24 ชั่วโมงข้างหน้า ประเทศไทยตอนบนมีอากาศร้อนในตอนกลางวัน กับมีอากาศร้อนจัดบางพื้นที่ในบริเวณภาคเหนือ โดยมีฝนฟ้าคะนองและลมกระโชกแรงบางพื้นที่บริเวณภาคเหนือ ภาคตะวันออกเฉียงเหนือ และภาคตะวันออก ทั้งนี้เนื่องจากมีลมตะวันตกเฉียงใต้และลมตะวันออกเฉียงใต้พัดปกคลุมภาคเหนือ ภาคตะวันออกเฉียงเหนือ ภาคตะวันออก และภาคกลาง

สำหรับลมตะวันออกเฉียงใต้ยังคงพัดปกคลุมอ่าวไทยและภาคใต้ ทำให้ภาคใต้ยังคงมีฝนฟ้าคะนองและมีฝนตกหนักบริเวณภาคใต้ตอนล่าง

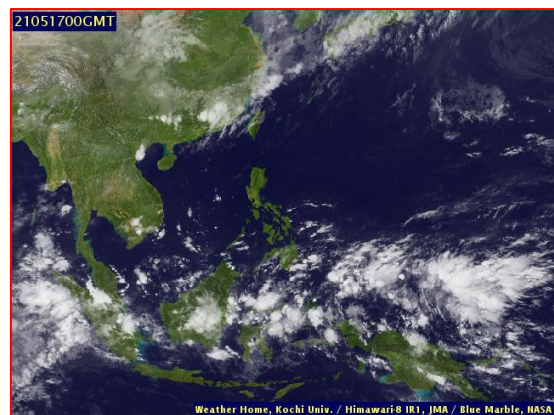
**สภาพอากาศภาคใต้ (ฝั่งตะวันออก)** มีฝนฟ้าคะนองร้อยละ 40 ของพื้นที่ ส่วนมากบริเวณ จังหวัด สุราษฎร์ธานี นครศรีธรรมราช พัทลุง สงขลา ปัตตานี ยะลา และนราธิวาส อุณหภูมิต่ำสุด 25-27 องศาเซลเซียส อุณหภูมิสูงสุด 33-36 องศาเซลเซียส ลมตะวันออกเฉียงใต้ ความเร็ว 15-30 กม./ชม. ทะเลมีคลื่นสูงประมาณ 1 เมตร บริเวณที่มีฝนฟ้าคะนองคลื่นสูง 1-2 เมตร

#### ผลคาดการณ์ปริมาณน้ำฝนล่วงหน้า 1-7 วัน ภาคใต้ (ฝั่งตะวันออก)

ในช่วงวันที่ 16 - 17 พ.ค. 64 มีฝนฟ้าคะนอง ร้อยละ 30-40 ของพื้นที่ และมีฝนตกหนักบางแห่งทางตอนล่างของภาค ลมตะวันออกเฉียงใต้ ความเร็ว 15-30 กม./ชม. ทะเลมีคลื่นสูงประมาณ 1 เมตร บริเวณที่มีฝนฟ้าคะนองคลื่นสูง 1-2 เมตร ส่วนในช่วงวันที่ 18 - 22 พ.ค. 64 มีฝนฟ้าคะนอง ร้อยละ 40-70 ของพื้นที่ และมีฝนตกหนักบางแห่ง ลมตะวันตกเฉียงใต้ ความเร็ว 15-35 กม./ชม. ทะเลมีคลื่นสูง 1-2 เมตร บริเวณที่มีฝนฟ้าคะนองคลื่นสูงประมาณ 2 เมตร อุณหภูมิต่ำสุด 23-26 องศาเซลเซียส อุณหภูมิสูงสุด 32-36 องศาเซลเซียส



แผนที่อากาศ วันที่ 17 พ.ค. 2564 เวลา 07.00 น.



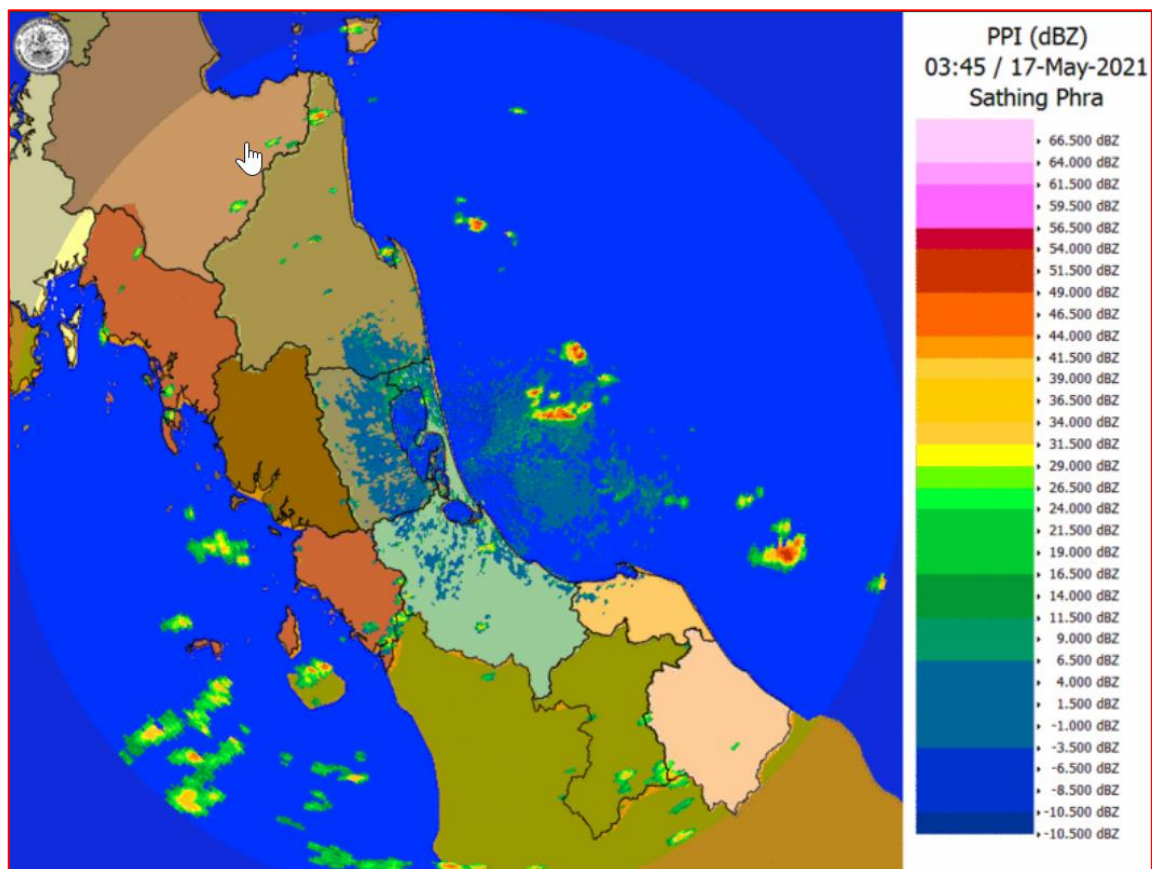
ภาพถ่ายจากดาวเทียม วันที่ 17 พ.ค. 2564

## 2) สถานการณ์ฝน

จากข้อมูลสถานการณ์ฝนในพื้นที่ลุ่มน้ำทะเลสาบสงขลาของวันที่ 16 พฤษภาคม 2564 จากกรมทรัพยากรน้ำ กรมอุตุนิยมวิทยา กรมชลประทาน และสถาบันสารสนเทศทรัพยากรน้ำ (องค์การมหาชน) พบว่า มีฝนตกในพื้นที่ลุ่มน้ำทะเลสาบสงขลา

ข้อมูลสถานการณ์ฝนในพื้นที่ลุ่มน้ำทะเลสาบสงขลา ภาคใต้ (ฝั่งตะวันออก) ณ วันที่ 16 พฤษภาคม 2564 เวลา 07.00 น.

ลุ่มน้ำ	จังหวัด*	ปริมาณฝน 24 ชม.(มม.)
ทะเลสาบ	สงขลา	-
สงขลา	พัทลุง สกษ. นครศรีธรรมราช	0.7 ไม่มีฝน
หมายเหตุ “ - ” คือ ยังไม่ได้รับรายงาน, *จังหวัดที่มีพื้นที่ลุ่มน้ำมากกว่าร้อยละ 50 ขึ้นไป		

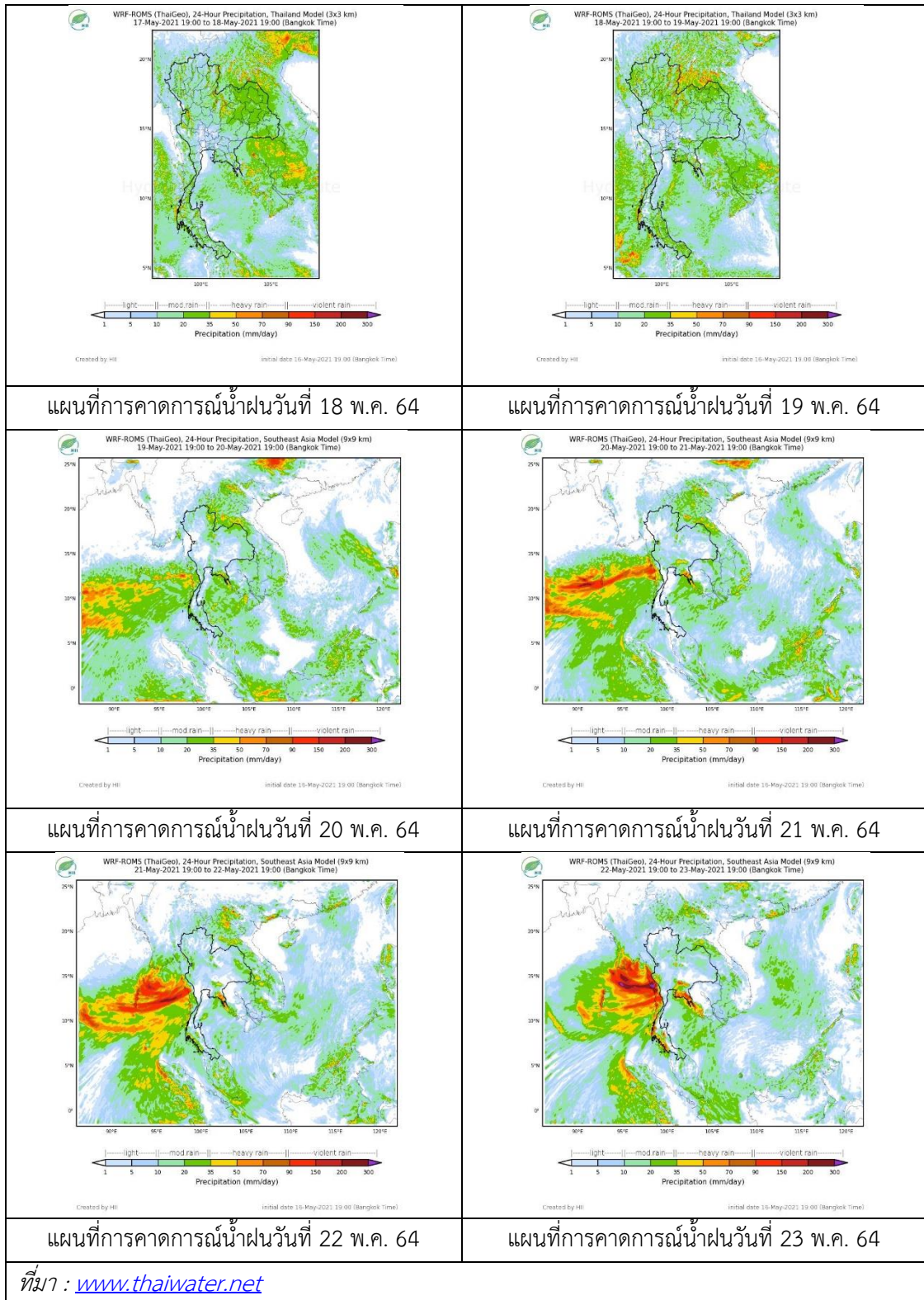


ภาพเรดาร์ตรวจอากาศ “สathingพระ”

ณ วันที่ 17 พฤษภาคม 2564 เวลา 10.45 น.

(ที่มา : กรมอุตุนิยมวิทยา <https://weather.tmd.go.th/phs.php>)

สถานการณ์น้ำฝน (แผนภาพคาดการณ์ฝนล่วงหน้าความละเอียดสูง WRF-ROMS Model)



3) ข้อมูลปริมาณน้ำในลำน้ำ

สถานการณ์น้ำท่า ( 13 – 17 พ.ค. 2564 ที่มา: กรมชลประทาน)

สถานี	ลุ่มน้ำ	อำเภอ	จังหวัด	ระดับน้ำ-ม.	พฤษภาคม	ตุลาคม	เสาร์	อาทิตย์	จันทร์	แนวโน้ม (เพิ่ม/ ลด)
				ปริมาณน้ำ- ลบ.ม./วิ. (ระดับเดือนกษา)	13 พ.ค.	14 พ.ค.	15 พ.ค.	16 พ.ค.	17 พ.ค.	
X.170	ทะเลสาบ สงขลา	ศรี นครินทร์	พัทลุง	25.20	20.94	20.94	20.81	20.78	20.81	เพิ่มขึ้น
				290.00	8.50	7.50	5.25	4.50	5.25	
X.265	ทะเลสาบ สงขลา	เมือง	พัทลุง	8.00	6.66	6.78	6.85	6.66	6.55	ลดลง
				-	-	-	-	-	-	
X.44	ทะเลสาบ สงขลา	หาดใหญ่	สงขลา	7.40	1.36	2.54	2.12	1.74	1.21	ลดลง
				534.00	53.40	109.00	88.00	70.30	47.85	
X.90	ทะเลสาบ สงขลา	คลอง หอยโข่ง	สงขลา	9.53	4.33	3.91	3.37	3.15	3.08	ลดลง
				908.00	118.40	87.70	54.50	43.50	40.00	
X.173A	ทะเลสาบ สงขลา	สะเดา	สงขลา	16.13	13.98	13.76	13.21	12.62	12.24	ลดลง
				259.00	107.00	96.20	73.40	52.60	41.20	
X.174	ทะเลสาบ สงขลา	หาดใหญ่	สงขลา	8.88	4.36	4.30	4.28	4.27	4.30	เพิ่มขึ้น
				210.60	1.80	1.50	1.40	1.35	1.50	

ข้อมูลระดับน้ำจากระบบตรวจวัดสภาพทางไกลอัตโนมัติลุ่มน้ำทะเลสาบสงขลา กรมทรัพยากรน้ำ

ข้อมูลระดับน้ำ ( 15 – 17 พ.ค. 2564 ที่มา : กรมทรัพยากรน้ำ)

สถานี	ตำบล	อำเภอ	จังหวัด	ระดับ ตลิ่ง (ต่ำสุด)	เสาร์	อาทิตย์	จันทร์
					15 พ.ค.	16 พ.ค.	17 พ.ค.
คลองอู่ตะเภาตอนบน	พังงา	สะเดา	สงขลา	19.87	14.08	13.59	13.40
คลองรัตภูมิ	ควนรู	รัตภูมิ	สงขลา	22.62	13.27	13.23	12.84
คลองตะหมด(ท่าเขียด)	แม่ขรี	ตะหมด	พัทลุง	27.94	-	-	-
ลำปำ	ลำปำ	เมือง	พัทลุง	1.15	-0.60	-0.62	-0.63



สถานีคลองอู่ตะเภาตอนล่าง - ต.หาดใหญ่ อ.หาดใหญ่ จ.สงขลา  
(ลุ่มน้ำทะเลสาบสงขลา)

4) สรุป

สถานการณ์น้ำในลุ่มน้ำทะเลสาบสงขลาประจำวันที่ 17 พฤษภาคม 2564

- สถานการณ์น้ำในลำน้ำโดยทั่วไปอยู่ในภาวะปกติ ระดับน้ำในลำน้ำส่วนใหญ่มีแนวโน้มลดลงและเพิ่มขึ้นในบางพื้นที่