



รายงานสถานการณ์น้ำรายวัน

เสนอโดย

ศูนย์เมขลา

ศูนย์ป้องกันวิกฤติน้ำ

กรมทรัพยากรน้ำ

ประจำวันที่ ๑๗ พฤษภาคม ๒๕๖๔

สารบัญ

- ๑) สรุปสถานการณ์น้ำ
- ๒) รายงานสถานการณ์พื้นที่เสี่ยงอุทกภัยน้ำหลากในเขตพื้นที่ลาด
เชิงเขา
- ๓) รายงานสถานการณ์น้ำรายลุ่มน้ำ
- ๔) รายงานระดับน้ำจากกล้อง CCTV



สรุปสถานการณ์น้ำ





รายงานการเฝ้าระวังติดตามสถานการณ์น้ำ ๒๔ ชั่วโมง

ศูนย์ป้องกันวิกฤติน้ำ กรมทรัพยากรน้ำ กระทรวงทรัพยากรธรรมชาติและสิ่งแวดล้อม

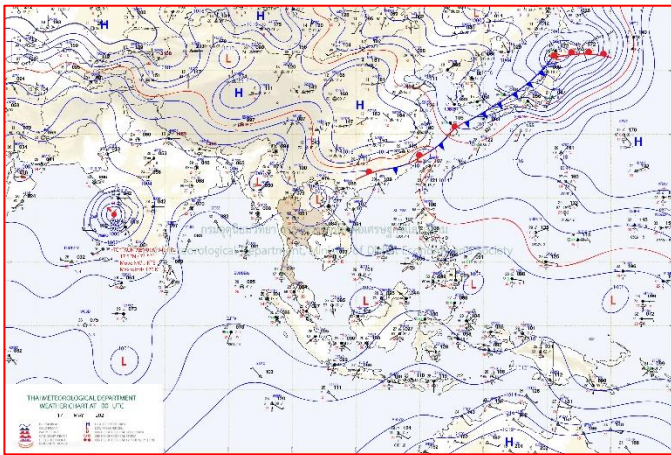
โทรศัพท์ ๐ ๒๒๗๑ ๖๐๐๐ ต่อ ๖๔๔๕ โทรสาร ๐ ๒๒๗๘ ๖๖๒๙ <http://www.dwr.go.th>

รายงานการเฝ้าระวังติดตามสถานการณ์น้ำประจำวัน ที่ ๑๗ พฤษภาคม ๒๕๖๔

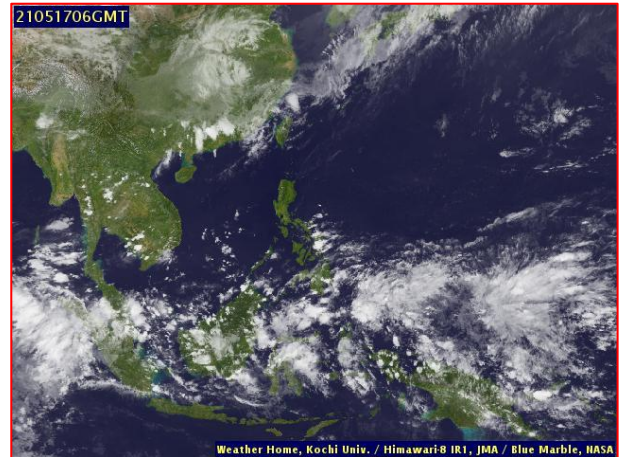
เรียนร.มว.ทส. เลขานุการ ร.มว.ทส. ที่ปรึกษา ร.มว.ทส. ปกท.ทส. รอง ปกท.ทส. อทน. อทบ. และหน่วยงานที่เกี่ยวข้อง

๑. สภาวะอากาศ เวลา ๑๒.๐๐ น. (กรมอุตุนิยมวิทยา)

พยากรณ์อากาศ ๒๔ ชั่วโมงข้างหน้า มรสุมตะวันตกเฉียงใต้พัดปกคลุมทะเลอันดามัน ประเทศไทย และอ่าวไทย ลักษณะเช่นนี้ทำให้ภาคกลาง ภาคตะวันออก และภาคใต้ฝั่งตะวันตก มีฝนเพิ่มมากขึ้นกับมีลมกระโชกแรง โดยมีฝนตกหนักบางแห่งบริเวณภาคใต้ฝั่งตะวันตก สำหรับเกษตรกรควรเตรียมการป้องกันและระวังความเสียหายที่จะเกิดต่อผลผลิตทางการเกษตรไว้ด้วย



แผนที่อากาศ วันที่ ๑๗ พ.ค. ๒๕๖๔ เวลา ๐๗.๐๐ น.

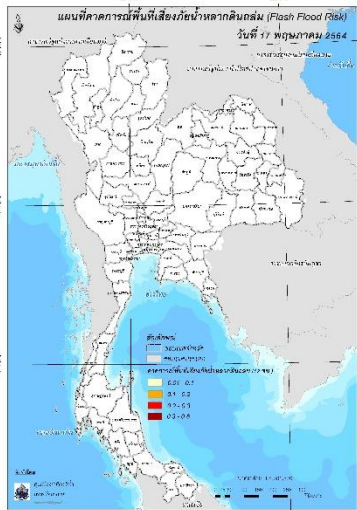


ภาพถ่ายดาวเทียม วันที่ ๑๗ พ.ค. ๒๕๖๔ เวลา ๑๓.๐๐ น.

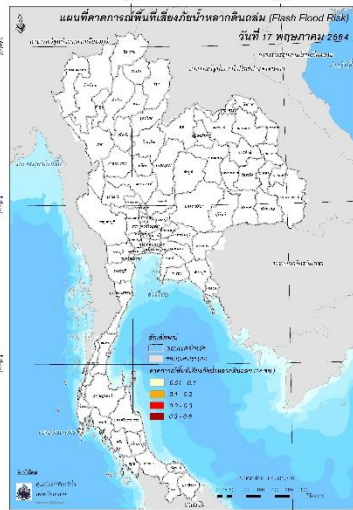
๒. การคาดการณ์พื้นที่เสี่ยงภัยน้ำหลากดินถล่ม ณ วันที่ ๑๖ พฤษภาคม ๒๕๖๔ (กรมทรัพยากรน้ำ)

- การคาดการณ์พื้นที่เสี่ยงภัยน้ำหลากดินถล่มจากข้อมูล MRCFFGS วันที่ 16 พฤษภาคม 2564 ในอีก 12 ชม. 24 ชม. และ 36 ชม. ไม่พบพื้นที่เสี่ยง

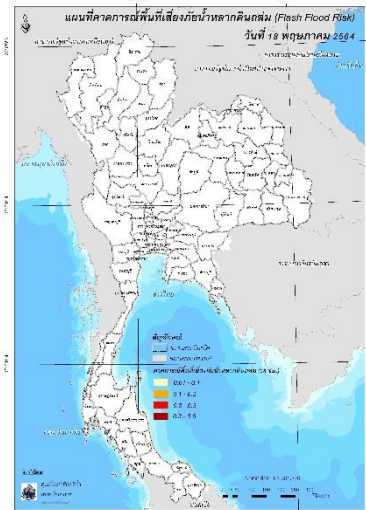
แผนที่แสดงการคาดการณ์พื้นที่เสี่ยงภัยน้ำหลากดินถล่ม วันที่ 16 พฤษภาคม 2564



วันที่ 17 พ.ค. 64 (03:00 น.)



วันที่ 17 พ.ค. 64 (15:00 น.)



วันที่ 18 พ.ค. 64 (03:00 น.)

๓. สถานการณ์ภาวะน้ำท่วม และสถานการณ์ฝนแล้ง/ฝนทิ้งช่วง ณ วันที่ ๑๗ พฤษภาคม ๒๕๖๔ (ปภ.)

จากสถานการณ์ลมตะวันตกเฉียงใต้และลมตะวันออกเฉียงใต้ที่พัดปกคลุมประเทศไทยตอนบน ทำให้บริเวณประเทศไทยตอนบนมีฝนฟ้าคะนองกับมีลมกระโชกแรง และจากอิทธิพลของลมตะวันออกเฉียงใต้ที่พัดปกคลุมอ่าวไทย ภาคใต้และทะเลอันดามัน ส่งผลให้มีฝนฟ้าคะนองและฝนตกหนักในห้วงวันที่ ๑๕ พ.ค. ๖๔ - ปัจจุบัน ทำให้เกิดพายุฝนฟ้าคะนองและลมกระโชกแรง ในพื้นที่ ๔ จ. (นครพนม ชัยภูมิ นครราชสีมา เพชรบูรณ์) ๕ อ. ๙ ต. ๑๓ ม. บ้านเรือนประชาชนได้รับความเสียหาย ๕๐ หลัง ไม่มีผู้บาดเจ็บและเสียชีวิต ปัจจุบันสถานการณ์คลี่คลายแล้วอยู่ระหว่างการฟื้นฟู

๔. ความช่วยเหลืออุทกภัยของกรมทรัพยากรน้ำ



กระทรวงทรัพยากรธรรมชาติและสิ่งแวดล้อม
กรมทรัพยากรน้ำ
สำนักงานทรัพยากรน้ำภาค 3



ทส.

ช่วยเหลือภัยแล้งเทศบาลตำบลไชยวาน

วันที่ 14 พฤษภาคม 2564 กระทรวงทรัพยากรธรรมชาติและสิ่งแวดล้อม กรมทรัพยากรน้ำ นายชูชาติ นารอง ผู้อำนวยการสำนักงานทรัพยากรน้ำภาค 3 มอบหมายให้เจ้าหน้าที่ส่วนบริหารจัดการน้ำ ติดตั้งเครื่องสูบน้ำ ขนาด 30 นิ้ว จำนวน 1 เครื่อง สูบน้ำจากสระเก็บน้ำเพื่อเติมสระน้ำที่ใช้ผลิตประปาของ เทศบาลตำบลไชยวาน อำเภอไชยวาน จังหวัดอุดรธานี ประชาชนได้รับประโยชน์ จำนวน 2,375 คน ครัวเรือน 8,295 คน เทศบาลตำบลไชยวาน ขอขอบคุณรัฐบาลและกระทรวงทรัพยากรธรรมชาติและสิ่งแวดล้อมที่ห่วงใยดูแลราษฎรที่ได้รับความเดือดร้อนจากการเกิดภัยแล้ง



สำนักงานทรัพยากรน้ำภาค 3 ที่ตั้ง 307 ม.14 ต.หนองนาคำ อ.เมือง จ.อุดรธานี 41000 โทร.042-290350 WWW.DWR.GO.TH

สถานการณ์น้ำภาพรวมของประเทศ



17 พ.ค. 64 เวลา 07.00 น. ☎ 02 554 1800 🌐 www.onwr.go.th

กอนช. ติดตามการแก้ไขปัญหา “น้ำประปาไม่มีรสเค็ม ในพื้นที่ อ.เมือง จ.ร้อยเอ็ด”



สถานการณ์น้ำในแหล่งน้ำ

แหล่งน้ำทั่วประเทศ 38,396 ล้าน ลบ.ม. ▲ 4.7%

แหล่งน้ำขนาดใหญ่ 33,634 ล้าน ลบ.ม. ▲ 4.7%

น้ำไหลเข้า 27.09 ล้าน ลบ.ม.
น้ำระบาย 72.32 ล้าน ลบ.ม.

สถานการณ์	เหนือ	อีสาน	กลาง	ตะวันออก	ตะวันตก	ใต้
ปริมาณน้ำ	8,939	3,703	361	545	16,762	4,324
ร้อยละของความจุ	35	43	29	36	57	61
น้ำไหลเข้า	5.32	6.15	1.53	0.91	3.19	10.00
น้ำระบาย	25.80	6.88	3.42	1.17	19.46	15.59
เขื่อนวังน้อย (แห้ง)	5	0	0	1	2	0
เขื่อนวังน้ำมาก (แห้ง)	0	1	0	1	0	0

สถานการณ์น้ำท่า

ระดับน้ำในแม่น้ำสายหลัก

ภาค	สถานะ	แนวโน้ม
เหนือ	น้ำน้อย-ปกติ	▼
ตะวันออกเฉียงเหนือ	น้ำน้อย-ปกติ	▼
กลาง	น้ำน้อย-ปกติ	◀▶
ตะวันออก	น้ำน้อย-ปกติ	◀▶
ใต้	น้ำน้อย-ปกติ	◀▶
แม่น้ำโขง	น้ำน้อย-ปกติ	◀▶

▲ เพิ่มขึ้น ▼ ลดลง ◀▶ ทรงตัว

แนวทางการบริหารจัดการน้ำ

กอนช. ติดตามการแก้ไขปัญหา “ประชาชนในพื้นที่ อ.เมือง จ.ร้อยเอ็ด ได้รับความเดือดร้อนจากน้ำประปาไม่มีรสเค็ม” โดยการประสานภูมิภาคใต้ประสานกรมชลประทานดำเนินการแก้ไขปัญหาดังกล่าว ด้วยการปรับเพิ่มการระบายน้ำจาก 6 เขื่อนหลัก เพื่อเจือจางค่าคลอไรด์ในแม่น้ำชี บริเวณหน้าเขื่อนร้อยเอ็ด ซึ่งเป็นจุดสูบน้ำดิบของการประปาส่วนภูมิภาคสาขาร้อยเอ็ด ดังนี้

- เขื่อนอุบลรัตน์ จ.ขอนแก่น เพิ่มการระบายน้ำจากเดิมวันละ 1.1 ล้าน ลบ.ม. เป็นวันละ 3 ล้าน ลบ.ม. เพื่อช่วยเติมน้ำลงลำน้ำพองและไหลไปลงแม่น้ำชีที่หน้าเขื่อนมหาสารคาม
- เขื่อนลำปาว จ.กาฬสินธุ์ เพิ่มการระบายน้ำเป็นวันละ 0.10 ล้าน ลบ.ม.
- เขื่อนในแม่น้ำชี ตั้งแต่เขื่อนชนบท จ.ขอนแก่น เพิ่มการระบายน้ำเป็นวันละ 0.24 ล้าน ลบ.ม. เขื่อนมหาสารคาม เพิ่มการระบายน้ำเป็นวันละ 3.10 ล้าน ลบ.ม. เขื่อนวังยาง จ.กาฬสินธุ์ เพิ่มการระบายน้ำเป็นวันละ 3.86 ล้าน ลบ.ม. เขื่อนร้อยเอ็ด ระบายน้ำวันละ 4.21 ล้าน ลบ.ม. และรักษาระดับน้ำเก็บกักเขื่อนร้อยเอ็ด ไว้ที่ +129.500 มรทก. เพื่อไม่ให้เกิดผลกระทบต่อระบบสูบน้ำดิบ

เฝ้าระวัง แจ้งเตือน น้ำหลาก ดินถล่ม

- สถานการณ์น้ำหลาก ดินถล่ม เกิดน้ำหลาก บริเวณ จ.กาญจนบุรี
- พื้นที่เสี่ยงน้ำหลาก ดินถล่ม ในระยะ 1 - 2 วันนี้อาจเกิดน้ำหลากดินถล่ม บริเวณ จ.พิษณุโลก จันทบุรี ตราด พังงา และ นครศรีธรรมราช

ที่มา: กรมทรัพยากรน้ำและกรมทรัพยากรธรณี

การให้ความช่วยเหลือ

กอนช. มอบหมายให้หน่วยงานช่วยเหลือพื้นที่ประสบปัญหาขาดแคลนน้ำ และเตรียมรับมืออุทกภัย โดยมีผลการดำเนินการ ดังนี้

- กรมเจ้าท่า ขุดลอกลำน้ำควาว ต.แม่อ้อ อ.พาน จ.เชียงราย ระยะทาง 2,400 เมตร เพื่อเพิ่มความกว้างและความลึกของร่องน้ำ เพิ่มพื้นที่ในการกักเก็บน้ำ แก้ไขปัญหาการกัดเซาะตลิ่ง รวมทั้งแก้ไขปัญหาคอขวดและภัยแล้ง โดยสามารถสนับสนุนน้ำให้แก่ประชาชนบ้าน จำนวน 1 แห่ง พื้นที่เกษตรกรรม 2,530 ไร่ และน้ำเพื่ออุปโภคและบริโภคสำหรับประชาชน จำนวน 456ครัวเรือน



ติดตามข่าวสาร

จัดทำโดย : ศูนย์อำนวยการน้ำแห่งชาติ



ข่าวสาร
กองอำนวยการน้ำแห่งชาติ



ข่าวสาร
สำนักงานทรัพยากรน้ำแห่งชาติ



สามารถติดตาม
สถานการณ์น้ำได้ที่
http://waterinfo.onwr.go.th



นายมงคล หล้าเมือง
ผู้อำนวยการศูนย์ป้องกันวิกฤติน้ำ
(เลขานุการคณะกรรมการศูนย์อำนวยการ
ติดตามแก้ไขภาวะน้ำแล้งน้ำท่วม)
กรมทรัพยากรน้ำ

รายงานสถานการณ์พื้นที่
เสี่ยงอุทกภัยน้ำหลากในเขต
พื้นที่ลาดเชิงเขา

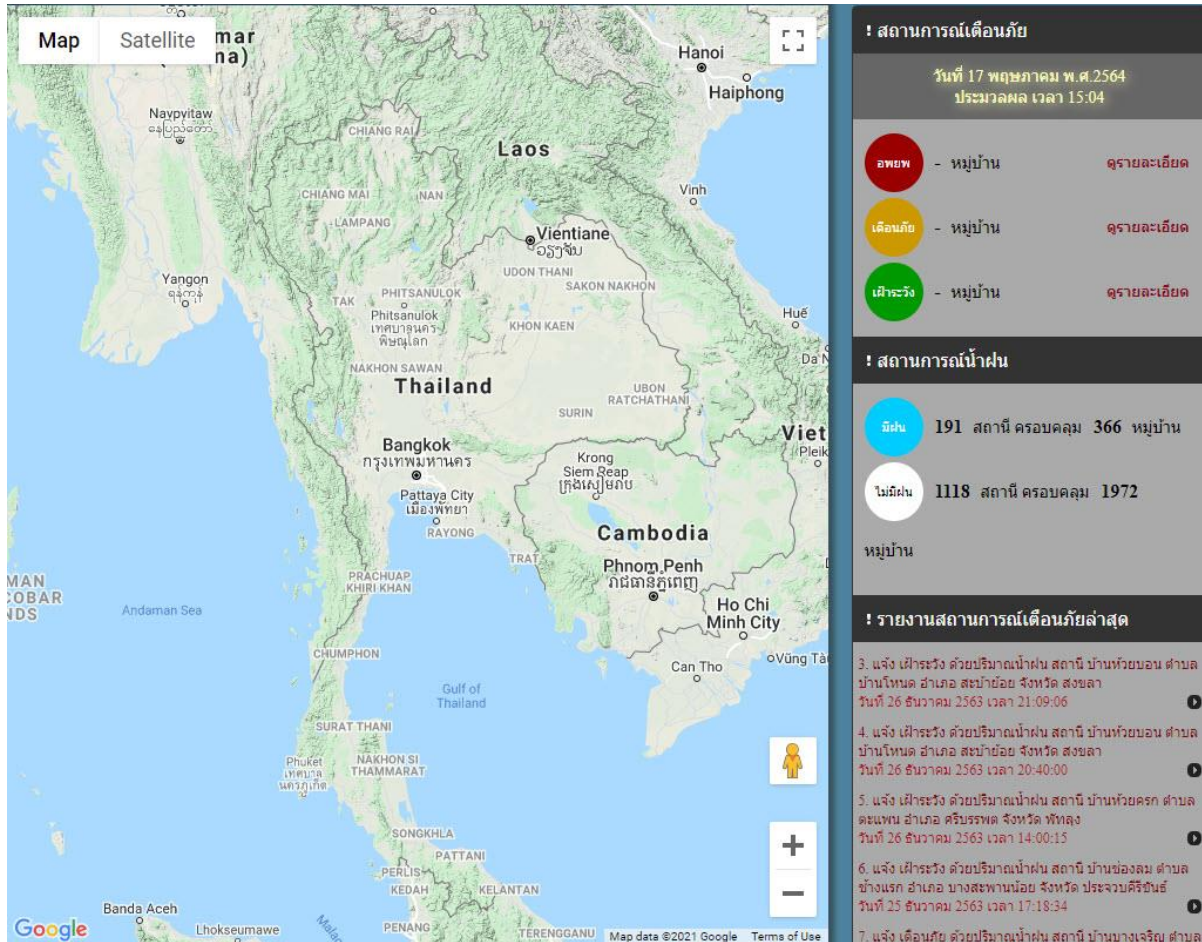


รายงานสถานการณ์พื้นที่เสี่ยงอุทกภัยน้ำหลากในเขตพื้นที่ลัดเชิงเขา

วันที่ 17 พฤษภาคม 2564 เวลา 15:00 น.

1) Early Warning System (17 พ.ค. 2564 เวลา 15.00 น)

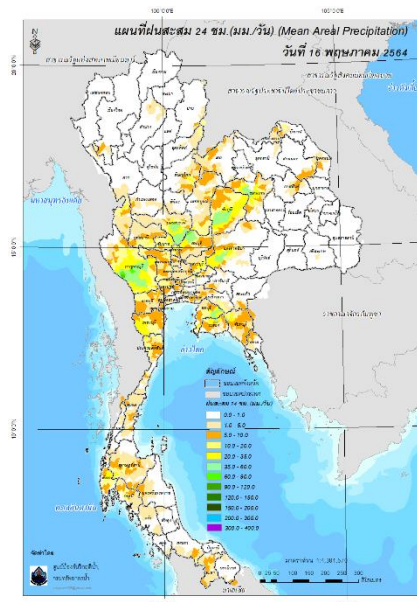
สถานี Early Warning System ที่มีฝนตกทั้งหมด 191 สถานี ครอบคลุม 366 หมู่บ้าน ไม่มีการแจ้งเตือนภัย



ที่มา : สำนักวิจัย พัฒนาและอุทกวิทยา

2) ปริมาณฝน

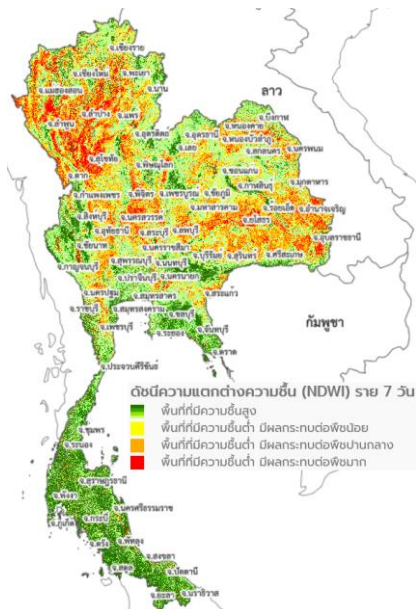
ผลการเปรียบเทียบปริมาณฝนสะสม 24 ชั่วโมง ของวันที่ 16 - 17 พฤษภาคม 2564 (เวลา 15:00 น.) จากระบบของ Mekong River Commission Flash Flood Guidance System (MRCFFGS) แสดงให้เห็นว่ามีปริมาณฝนตกบริเวณภาคตะวันออกเฉียงเหนือบางส่วน ภาคตะวันออก ภาคตะวันตก และภาคใต้บางส่วน มีปริมาณฝนสะสมประมาณ 20 - 35 มม./วัน ส่วนบริเวณจังหวัดลพบุรี มีปริมาณฝนสะสมประมาณ 60 - 90 มม./วัน และบริเวณจังหวัดกาญจนบุรี มีปริมาณฝนสะสมประมาณ 90 - 120 มม./วัน



ปริมาณฝนสะสม 24 ชั่วโมง (MRCFFGS)

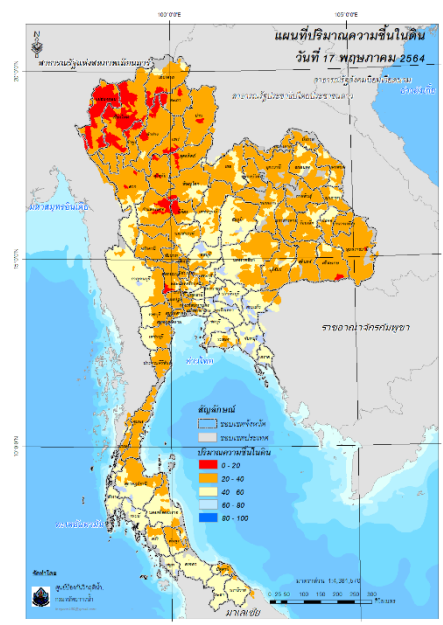
3) ปริมาณความชื้นในดิน

ปริมาณความชื้นในดินจากแผนที่ดาวเทียมของ Gistda (ดัชนีความแตกต่าง (NDWI) ราย 7 วัน) และค่าความชื้นในดินที่ได้จากระบบ MRCFFGS พบว่าพื้นที่บริเวณภาคตะวันออกเฉียงเหนือ และภาคใต้ มีค่าความชื้นอยู่ในเกณฑ์ประมาณร้อยละ 60 - 80 สภาวะดังกล่าวหมายถึงดินในพื้นที่บริเวณดังกล่าว ยังสามารถรองรับปริมาณน้ำฝนได้อีกประมาณ 40% ก่อนที่จะเข้าสู่สภาพอิ่มตัว



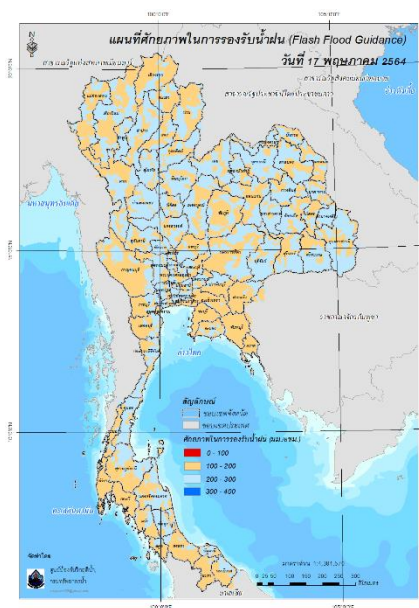
แผนที่ดาวเทียมของ Gistda

(11 - 17 พ.ค. 64)



ปริมาณความชื้นในดิน (MRCFFG)

4) ศักยภาพในการรองรับน้ำฝน FFG (Flash Flood Guidance)

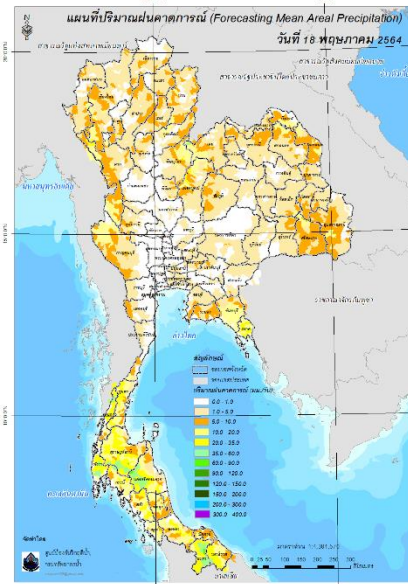
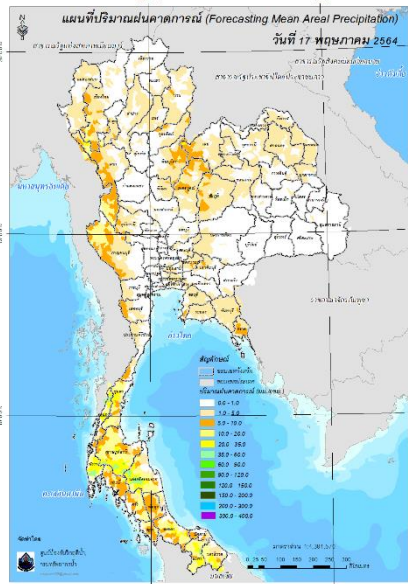


FFG หมายถึง ค่าความสามารถในการรองรับปริมาณฝนของพื้นที่นั้นๆ ก่อนที่จะเกิดสภาวะน้ำล้นตลิ่งที่จุดออกของปลายพื้นที่ โดยค่า FFG 06-hr หมายถึง ปริมาณฝนที่จะส่งผลให้เกิดสภาวะน้ำล้นตลิ่งที่ปลายลุ่มน้ำในอีก 6 ชั่วโมงข้างหน้า (มม./6ชม.)

5) ปริมาณฝนคาดการณ์ล่วงหน้า

ปริมาณฝนคาดการณ์ในวันที่ 17 พฤษภาคม 2564 เวลา 21.00 น. บริเวณภาคเหนือ ภาคตะวันออกเฉียงเหนือบางส่วน ภาคตะวันออกบางส่วน ภาคตะวันตก และภาคใต้ จะมีปริมาณฝนสะสม 6 ชั่วโมงข้างหน้า 5 - 10 มม. ส่วนบริเวณจังหวัดเชียงใหม่ ตาก เลย ชุมพร ตรัง และสงขลา จะมีปริมาณฝนสะสม 6 ชั่วโมงข้างหน้า 20 - 35 มม. และบริเวณจังหวัดระนอง สุราษฎร์ธานี พังงา นครศรีธรรมราช และยะลา จะมีปริมาณฝนสะสม 6 ชั่วโมงข้างหน้า 35 - 60 มม.

ปริมาณฝนคาดการณ์ในวันที่ 18 พฤษภาคม 2564 เวลา 15.00 น. บริเวณภาคเหนือ ภาคตะวันออกเฉียงเหนือ ภาคตะวันออก ภาคตะวันตก และภาคใต้ จะมีปริมาณฝนสะสม 24 ชั่วโมงข้างหน้า 5- 10 มม. ส่วนบริเวณจังหวัดเลย ทรราช ระนอง พังงา และนราธิวาส จะมีปริมาณฝนสะสม 24 ชั่วโมงข้างหน้า 35 - 60 มม. และบริเวณจังหวัดสุราษฎร์ธานี นครศรีธรรมราช และยะลา จะมีปริมาณฝนสะสม 24 ชั่วโมงข้างหน้า 60 - 90 มม.



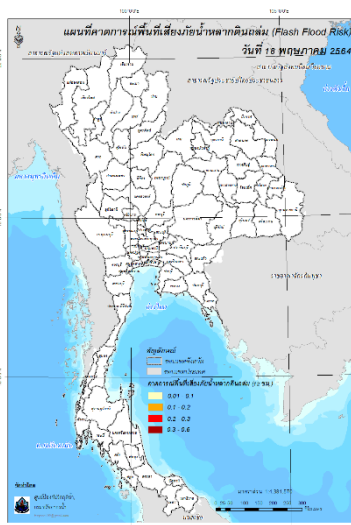
ปริมาณฝนคาดการณ์ในวันที่ 17 พฤษภาคม 2564

ปริมาณฝนคาดการณ์ในวันที่ 18 พฤษภาคม 2564

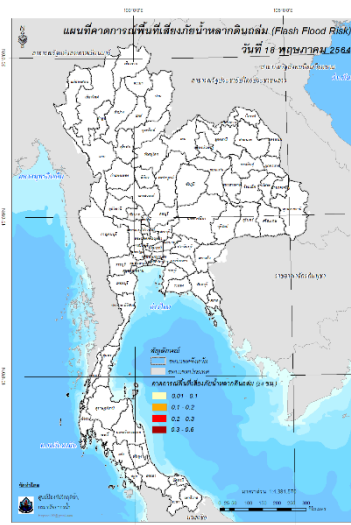
6) ความเสี่ยงจากน้ำท่วม

- การคาดการณ์พื้นที่เสี่ยงภัยน้ำหลากดินถล่มจากข้อมูล MRCFFGS วันที่ 17 พฤษภาคม 2564 ในอีก 12 ชม. 24 ชม. และ 36 ชม. ไม่พบพื้นที่เสี่ยง

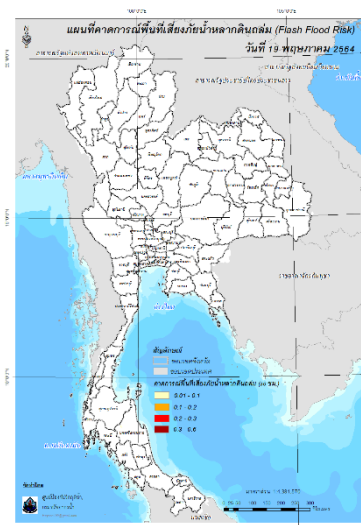
แผนที่แสดงการคาดการณ์พื้นที่เสี่ยงภัยน้ำหลากดินถล่ม วันที่ 17 พฤษภาคม 2564



วันที่ 18 พ.ค. 64 (03:00 น.)



วันที่ 18 พ.ค. 64 (15:00 น.)



วันที่ 19 พ.ค. 64 (03:00 น.)

คำแนะนำ: ข้อมูลดังกล่าวเป็นการคาดการณ์พื้นที่เสี่ยงภัยน้ำหลาก โดยอาศัยข้อมูลปริมาณฝนจากดาวเทียม ดังนั้นรายงานฉบับนี้ควรใช้งานควบคู่ไปกับการตรวจวัดปริมาณฝนจริงภาคสนาม และข้อมูลจากเรดาร์ เพื่อประกอบการตัดสินใจ

รายงานสถานการณ์น้ำ
รายลุ่มน้ำ



รายงานสถานการณ์น้ำลุ่มน้ำยมและน่าน

วันที่ 17 พฤษภาคม 2564

1) สภาพภูมิอากาศ

ลักษณะอากาศทั่วไป (ที่มา: กรมอุตุนิยมวิทยา)

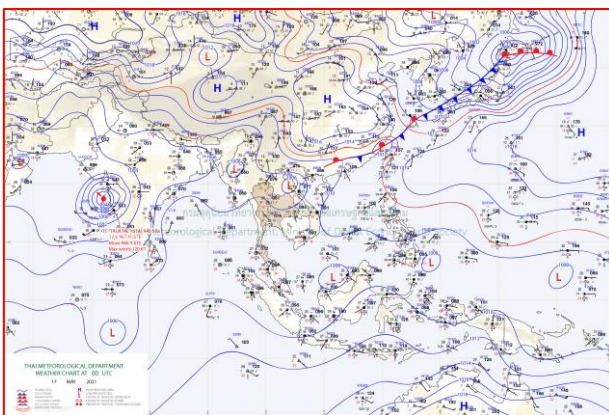
พยากรณ์อากาศ 24 ชั่วโมงข้างหน้า ประเทศไทยตอนบนมีอากาศร้อนในตอนกลางวัน กับมีอากาศร้อนจัดบางพื้นที่ในบริเวณภาคเหนือ โดยมีฝนฟ้าคะนองและลมกระโชกแรงบางพื้นที่บริเวณภาคเหนือ ภาคตะวันออกเฉียงเหนือ และภาคตะวันออก ทั้งนี้เนื่องจากมีลมตะวันตกเฉียงใต้และลมตะวันออกเฉียงใต้พัดปกคลุมภาคเหนือ ภาคตะวันออกเฉียงเหนือ ภาคตะวันออก และภาคกลาง

สำหรับลมตะวันออกเฉียงใต้ยังคงพัดปกคลุมอ่าวไทยและภาคใต้ ทำให้ภาคใต้ยังคงมีฝนฟ้าคะนองและมีฝนตกหนักบริเวณภาคใต้ตอนล่าง

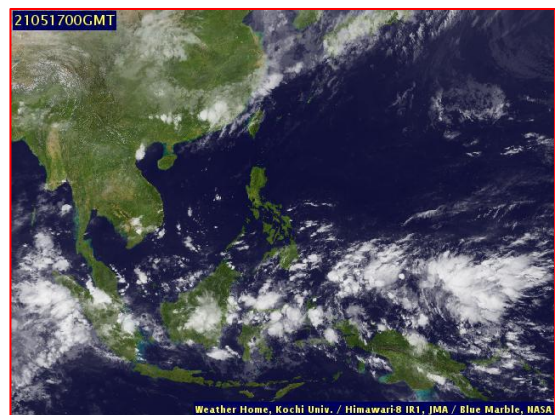
สภาพอากาศภาคเหนือ อากาศร้อนถึงร้อนจัดในตอนกลางวัน กับมีฝนฟ้าคะนองร้อยละ 10 ของพื้นที่ และมีลมกระโชกแรงบางแห่ง ส่วนมากบริเวณจังหวัดแม่ฮ่องสอน เชียงใหม่ น่าน แพร่ อุตรดิตถ์ สุโขทัย พิษณุโลก เพชรบูรณ์ และตาก อุณหภูมิต่ำสุด 23-28 องศาเซลเซียส อุณหภูมิสูงสุด 36-40 องศาเซลเซียส ลมตะวันตกเฉียงใต้ ความเร็ว 10-20 กม./ชม.

ผลคาดการณ์ปริมาณน้ำฝนล่วงหน้า 1-7 วัน ภาคเหนือ

ในช่วงวันที่ 16 - 17 พ.ค. 64 อากาศร้อน โดยมีฝนฟ้าคะนอง ร้อยละ 10-30 ของพื้นที่ และมีลมกระโชกแรงบางแห่ง อุณหภูมิต่ำสุด 22-27 องศาเซลเซียส อุณหภูมิสูงสุด 32-39 องศาเซลเซียส ลมตะวันตกเฉียงใต้ ความเร็ว 10-25 กม./ชม. ส่วนในช่วงวันที่ 18 - 22 พ.ค. 64 มีฝนฟ้าคะนอง ร้อยละ 40-60 ของพื้นที่ กับมีฝนตกหนักบางแห่ง อุณหภูมิต่ำสุด 23-25 องศาเซลเซียส อุณหภูมิสูงสุด 34-37 องศาเซลเซียส ลมตะวันตกเฉียงใต้ ความเร็ว 10-20 กม./ชม.



แผนที่อากาศ วันที่ 17 พ.ค. 2564 เวลา 07.00 น.



ภาพถ่ายจากดาวเทียม วันที่ 17 พ.ค. 2564

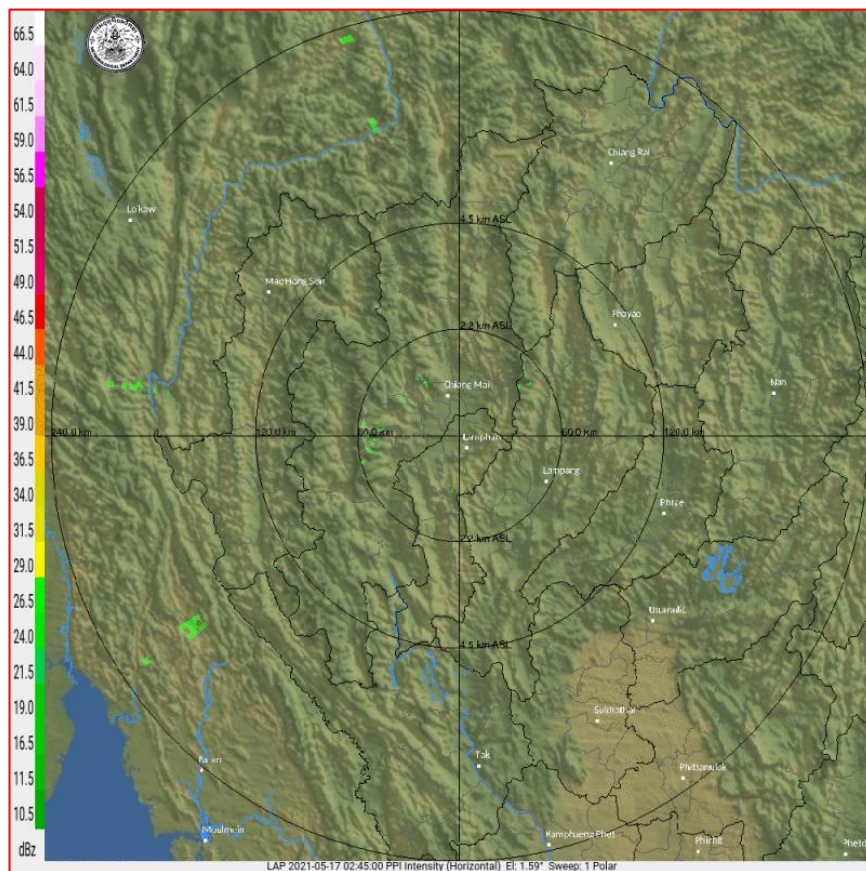
2) สถานการณ์ฝน

จากข้อมูลสถานการณ์ฝนในพื้นที่ลุ่มน้ำยมและน่านของวันที่ 16 พฤษภาคม 2564 จากกรมทรัพยากรน้ำ กรมอุตุนิยมวิทยา กรมชลประทาน และสถาบันสารสนเทศทรัพยากรน้ำ (องค์การมหาชน) พบว่า ไม่มีปริมาณฝนตกในพื้นที่ลุ่มน้ำยมและน่าน

ข้อมูลสถานการณ์ฝนในพื้นที่ลุ่มน้ำยมและน่าน ณ วันที่ 16 พฤษภาคม 2564 เวลา 07.00 น.

ลุ่มน้ำ	จังหวัด*	ปริมาณฝน 24 ชม.(มม.)
ยม	สุโขทัย	ไม่มีฝน
	แพร่	-
น่าน	พิจิตร (สภช.)	ไม่มีฝน
	พิษณุโลก	ไม่มีฝน
	น่าน	ไม่มีฝน
	อุตรดิตถ์	-

หมายเหตุ “ - ” คือ ยังไม่ได้รับรายงาน, *จังหวัดมีพื้นที่ลุ่มน้ำมากกว่าร้อยละ 50 ขึ้นไป

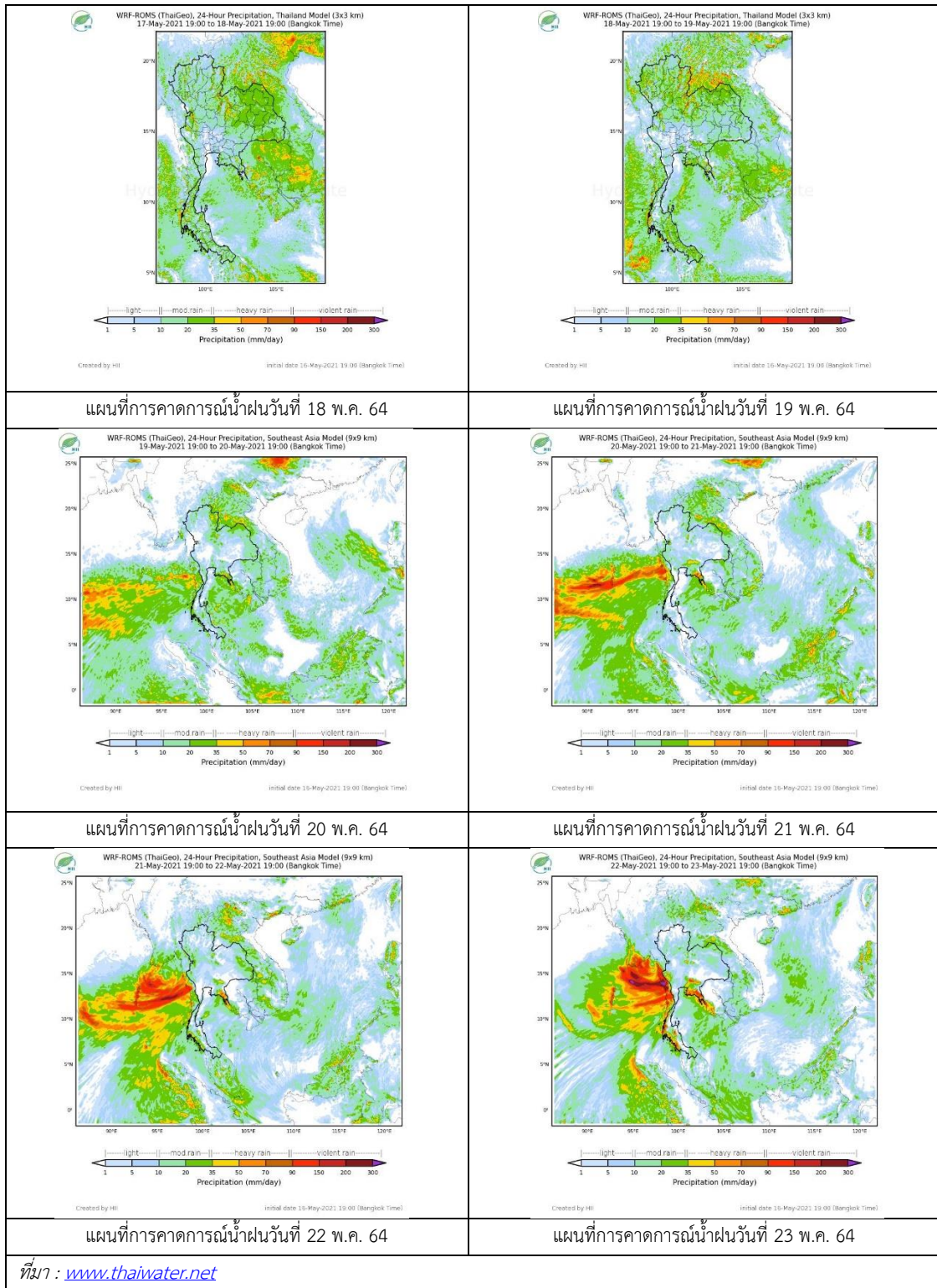


ภาพเรดาร์ตรวจอากาศ “ลำพูน”

ณ วันที่ 17 พฤษภาคม 2564 เวลา 09.45 น.

(ที่มา : กรมอุตุนิยมวิทยา <https://weather.tmd.go.th/phs.php>)

สถานการณ์น้ำฝน (แผนภาพคาดการณ์ฝนล่วงหน้าความละเอียดสูง WRF-ROMS Model)



3) ข้อมูลปริมาณน้ำในลำน้ำ

สถานการณ์น้ำท่า (13 – 17 พ.ค. 2564 ที่มา: กรมชลประทาน)

สถานี	แม่น้ำ	อำเภอ	จังหวัด	ระดับตลิ่ง	พท.หีส	ศุกร์	เสาร์	อาทิตย์	จันทร์	แนวโน้ม (เพิ่ม/ ลด)
				ปริมาณน้ำ (ลบ.ม./วิ.)	13 พ.ค.	14 พ.ค.	15 พ.ค.	16 พ.ค.	17 พ.ค.	
Y.14A	ยม	ศรีสัชชนาลัย	สุโขทัย	11.30	1.91	1.79	1.73	1.68	1.64	ลดลง
					13.68	9.50	7.92	6.80	6.02	
Y.16	ยม	บางระกำ	พิษณุโลก	7.30	-0.04	-0.05	-0.04	-0.05	-0.10	เพิ่มขึ้น
					207.00	***	***	***	***	
Y.5	ยม	โพทะเล	พิจิตร	8.10	-1.53	-1.53	-1.54	-1.54	-1.54	ทรงตัว
					464.00	***	***	***	***	
N.60	น่าน	ตรอน	อุตรดิตถ์	8.00	0.61	0.51	0.62	0.65	0.75	เพิ่มขึ้น
					1990.00	83.87	71.86	85.18	89.21	
N.27A	น่าน	พรหมพิราม	พิษณุโลก	8.64	0.97	0.68	0.51	0.87	1.06	เพิ่มขึ้น
					1056.00	83.98	66.77	58.32	77.61	
N.7A	น่าน	บางมูลนาก	พิจิตร	10.37	1.55	1.55	1.37	1.22	1.61	เพิ่มขึ้น
					1365.00	111.80	111.80	102.00	94.35	

*** ยังไม่ได้รับรายงาน



สะพานพระแม่ย่า ต.ธานี อ.เมือง
จ.สุโขทัย (ลุ่มน้ำยม)



สะพานสุพรรณกัลยา
ต.วัดจันทร์ อ.เมือง จ.พิษณุโลก (ลุ่มน้ำน่าน)

ปริมาณน้ำในลำน้ำในพื้นที่ลุ่มน้ำยมและน่าน

(หมายเหตุ ที่มา : <http://mekhala.dwr.go.th/cctv/>)

4) สรุป

รายงานสถานการณ์น้ำลุ่มน้ำยมและน่านวันที่ 17 พฤษภาคม 2564

- สถานการณ์น้ำในลุ่มน้ำยมอยู่ในเฟ้าระวังภาวะน้ำน้อย ระดับน้ำในลำน้ำส่วนใหญ่มีแนวโน้มทรงตัว
- สถานการณ์น้ำในลุ่มน้ำน่านอยู่ในเฟ้าระวังภาวะน้ำน้อย ระดับน้ำในลำน้ำส่วนใหญ่มีแนวโน้มเพิ่มขึ้น

รายงานสถานการณ์น้ำลุ่มน้ำเจ้าพระยา

วันที่ 17 พฤษภาคม 2564

1) สภาพภูมิอากาศ

ลักษณะอากาศทั่วไป (ที่มา: กรมอุตุนิยมวิทยา)

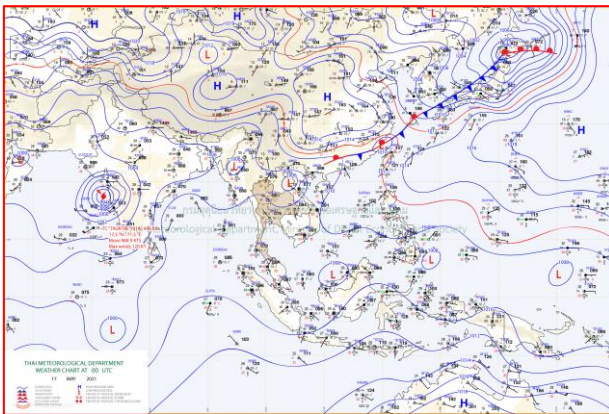
พยากรณ์อากาศ 24 ชั่วโมงข้างหน้า ประเทศไทยตอนบนมีอากาศร้อนในตอนกลางวัน กับมีอากาศร้อนจัดบางพื้นที่ในบริเวณภาคเหนือ โดยมีฝนฟ้าคะนองและลมกระโชกแรงบางพื้นที่บริเวณภาคเหนือ ภาคตะวันออกเฉียงเหนือ และภาคตะวันออก ทั้งนี้เนื่องจากมีลมตะวันตกเฉียงใต้และลมตะวันออกเฉียงใต้พัดปกคลุมภาคเหนือ ภาคตะวันออกเฉียงเหนือ ภาคตะวันออก และภาคกลาง

สำหรับลมตะวันออกเฉียงใต้ยังคงพัดปกคลุมอ่าวไทยและภาคใต้ ทำให้ภาคใต้ยังคงมีฝนฟ้าคะนองและมีฝนตกหนักบริเวณภาคใต้ตอนล่าง

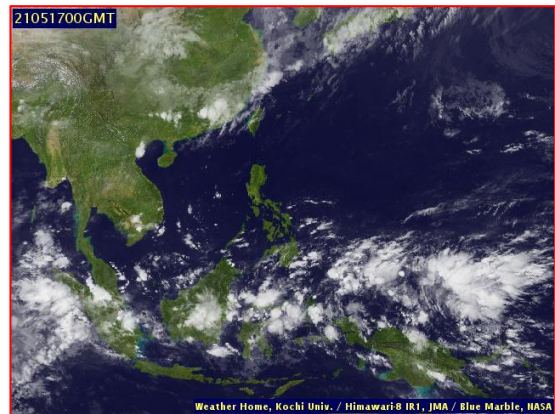
สภาพอากาศภาคกลาง อากาศร้อนในตอนกลางวัน กับมีฝนฟ้าคะนองร้อยละ 20 ของพื้นที่ และมีลมกระโชกแรงบางแห่ง ส่วนมากบริเวณจังหวัดราชบุรี สุพรรณบุรี กาญจนบุรี อุทัยธานี ชัยนาท นครสวรรค์ ลพบุรี สระบุรี และพระนครศรีอยุธยา อุณหภูมิต่ำสุด 26-28 องศาเซลเซียส อุณหภูมิสูงสุด 37-39 องศาเซลเซียส ลมตะวันออกเฉียงใต้ ความเร็ว 10-20 กม./ชม.

ผลคาดการณ์ปริมาณน้ำฝนล่วงหน้า 1-7 วัน ภาคกลาง

ในช่วงวันที่ 17 - 22 พ.ค. 64 มีฝนฟ้าคะนอง ร้อยละ 40-60 ของพื้นที่ กับมีฝนตกหนักบางแห่ง อุณหภูมิต่ำสุด 23-25 องศาเซลเซียส อุณหภูมิสูงสุด 34-36 องศาเซลเซียส ลมตะวันตกเฉียงใต้ ความเร็ว 10-20 กม./ชม.



แผนที่อากาศ วันที่ 17 พ.ค. 2564 เวลา 07.00 น.



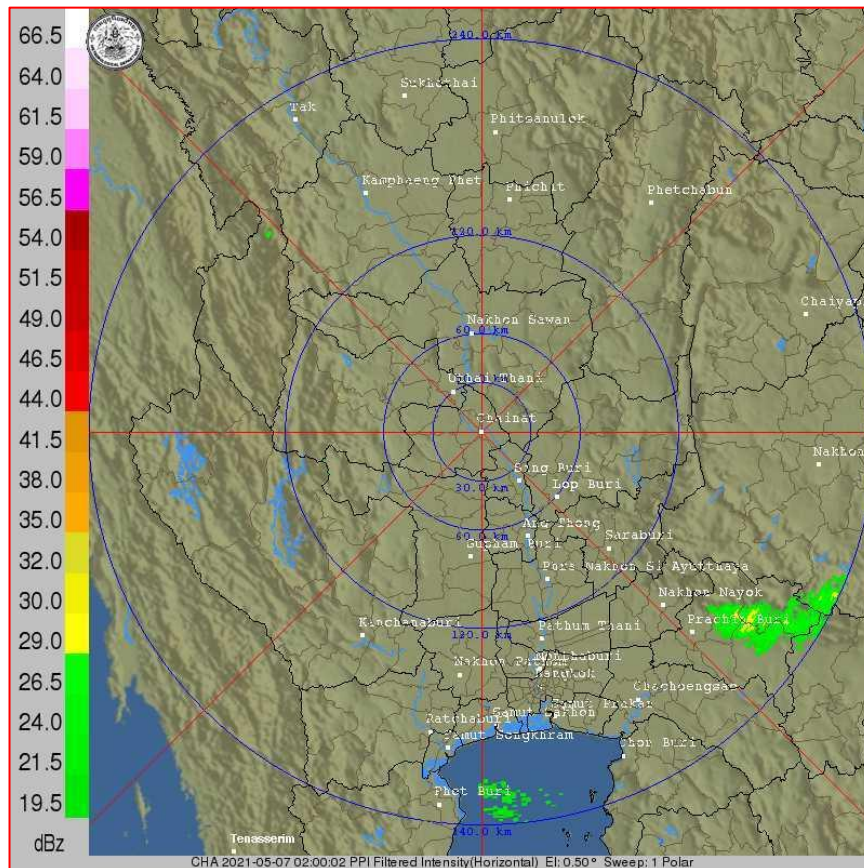
ภาพถ่ายจากดาวเทียม วันที่ 17 พ.ค. 2564

2) สถานการณ์ฝน

จากข้อมูลสถานการณ์ฝนในพื้นที่ลุ่มน้ำเจ้าพระยาของวันที่ 16 พฤษภาคม 2564 จากกรมทรัพยากรน้ำ กรมอุตุนิยมวิทยา กรมชลประทาน และสถาบันสารสนเทศทรัพยากรน้ำ (องค์การมหาชน) พบว่ามีปริมาณฝนตกในพื้นที่ลุ่มน้ำเจ้าพระยา

ข้อมูลสถานการณ์ฝนในพื้นที่ลุ่มน้ำเจ้าพระยา ณ วันที่ 16 พฤษภาคม 2564 เวลา 07.00 น.

ลุ่มน้ำ	จังหวัด*	ปริมาณฝน 24 ชม.(มม.)
เจ้าพระยา	ลพบุรี	ไม่มีฝน
	ปทุมธานี (สภข.)	0.4
	กรุงเทพมหานคร	ไม่มีฝน
	พระนครศรีอยุธยา	ไม่มีฝน
	นครสวรรค์	ฝนเล็กน้อย
หมายเหตุ “ - ” คือ ยังไม่ได้รับรายงาน, *จังหวัดมีพื้นที่ลุ่มน้ำมากกว่าร้อยละ 50 ขึ้นไป		

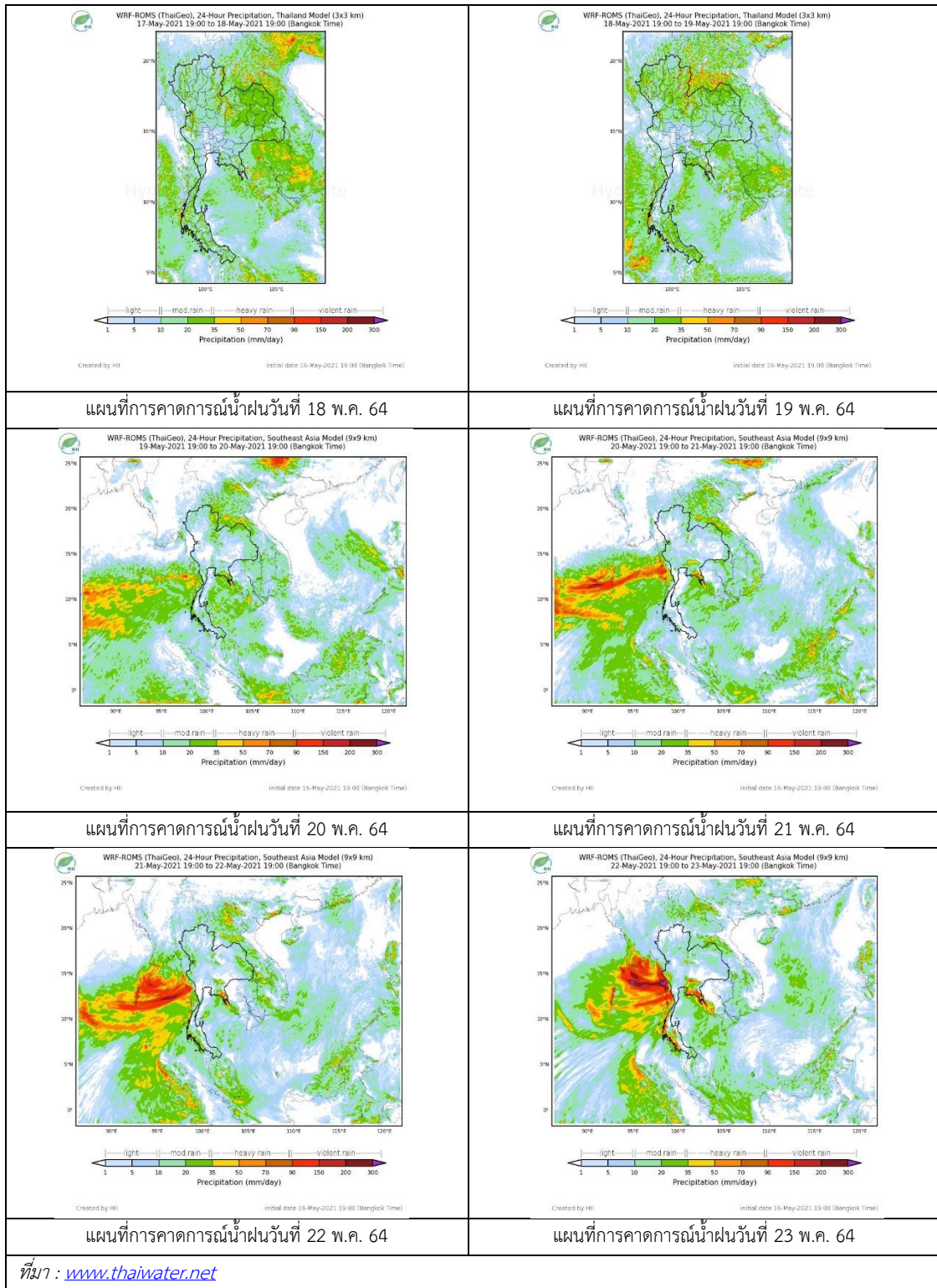


ภาพเรดาร์ตรวจอากาศ “ชัยนาท”

ณ วันที่ 7 พฤษภาคม 2564 เวลา 09.00 น.

(ที่มา : กรมอุตุนิยมวิทยา <https://weather.tmd.go.th/phs.php>)

สถานการณ์น้ำฝน (แผนภาพคาดการณ์ฝนล่วงหน้าความละเอียดสูง WRF-ROMS Model)



3) ข้อมูลปริมาณน้ำในลำน้ำ

สถานการณ์น้ำท่า (13 – 17 พ.ค. 2564 ที่มา: กรมชลประทาน)

สถานี	แม่น้ำ	อำเภอ	จังหวัด	ระดับตลิ่ง	พฤษ	ศุกร	เสาร์	อาทิตย์	จันทร์	แนวโน้ม (เพิ่ม/ ลด)
				ปริมาณน้ำ (ลบ.ม./วิ.)	13 พ.ค.	14 พ.ค.	15 พ.ค.	16 พ.ค.	17 พ.ค.	
C.2	เจ้าพระยา	เมือง	นครสวรรค์	26.20	16.78	16.67	16.58	16.55	16.44	ลดลง
				3590.00	144.00	135.00	128.00	125.00	117.00	
C.13	เจ้าพระยา	สรรพยา	ชัยนาท	16.34	13.93	13.91	13.83	13.72	13.61	ลดลง
				2840.00	70.00	70.00	70.00	70.00	70.00	
C.3	เจ้าพระยา	เมือง สิงห์บุรี	สิงห์บุรี	13.40	1.77	1.73	1.68	1.73	1.71	ลดลง
				2900.00	**	**	**	**	**	
C.35	เจ้าพระยา	พระนคร ศรีอยุธยา	พระนคร ศรีอยุธยา	4.58	0.61	0.64	1.17	1.46	1.52	เพิ่มขึ้น
				1179.00	**	**	**	**	**	
C.36	เจ้าพระยา	บางบาล	พระนคร ศรีอยุธยา	4.00	0.16	0.26	0.33	0.28	0.41	เพิ่มขึ้น
				420.00	**	**	**	**	**	
C.37	เจ้าพระยา	บางบาล	พระนคร ศรีอยุธยา	3.80	0.22	0.29	0.32	0.31	0.41	เพิ่มขึ้น
				148.00	**	**	**	**	**	

*** ยังไม่ได้รับรายงาน



บ้านทับกฤช ต.ทับกฤชใต้ อ.ชุมแสง
จ.นครสวรรค์ (ลุ่มน้ำเจ้าพระยา)



บ้านท้ายดง ต.บางกระบือ อ.สามโคก
จ.ปทุมธานี (ลุ่มน้ำเจ้าพระยา)

ปริมาณน้ำในลำน้ำในพื้นที่ลุ่มน้ำเจ้าพระยา

(หมายเหตุ ที่มา : <http://mekhala.dwr.go.th/cctv/>)

4) สรุป

รายงานสถานการณ์น้ำลุ่มน้ำเจ้าพระยาวันที่ 17 พฤษภาคม 2564

- สถานการณ์น้ำในลุ่มน้ำเจ้าพระยาอยู่ในภาวะปกติ ระดับน้ำในลำน้ำส่วนใหญ่มีแนวโน้มลดลง/เพิ่มขึ้น

รายงานสถานการณ์น้ำลุ่มน้ำบางปะกง-ปราจีนบุรี

วันที่ 17 พฤษภาคม 2564

1) สภาพภูมิอากาศ (ที่มา : กรมอุตุนิยมวิทยา)

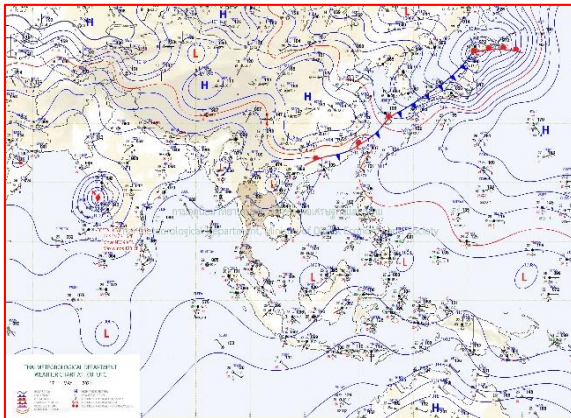
ลักษณะอากาศทั่วไป

พยากรณ์อากาศ 24 ชั่วโมงข้างหน้า ประเทศไทยตอนบนมีอากาศร้อนในตอนกลางวัน กับมีอากาศร้อนจัดบางพื้นที่ในบริเวณภาคเหนือ โดยมีฝนฟ้าคะนองและลมกระโชกแรงบางพื้นที่บริเวณภาคเหนือ ภาคตะวันออกเฉียงเหนือ และภาคตะวันออก ทั้งนี้เนื่องจากมีลมตะวันตกเฉียงใต้และลมตะวันออกเฉียงใต้พัดปกคลุมภาคเหนือ ภาคตะวันออกเฉียงเหนือ ภาคตะวันออก และภาคกลาง

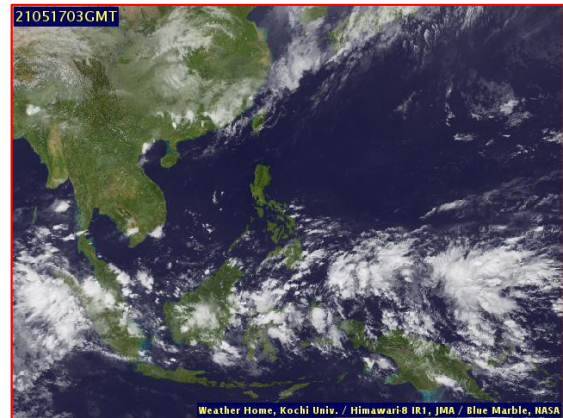
สำหรับลมตะวันออกเฉียงใต้ยังคงพัดปกคลุมอ่าวไทยและภาคใต้ ทำให้ภาคใต้ยังคงมีฝนฟ้าคะนองและมีฝนตกหนักบริเวณภาคใต้ตอนล่าง

สภาพอากาศภาคตะวันออก

อากาศร้อนในตอนกลางวัน กับมีฝนฟ้าคะนองร้อยละ 30 ของพื้นที่ และมีลมกระโชกแรงบางแห่ง ส่วนมากบริเวณจังหวัดนครนายก ปราจีนบุรี สระแก้ว ฉะเชิงเทรา ชลบุรี ระยอง จันทบุรี และตราด อุณหภูมิต่ำสุด 25-28 องศาเซลเซียส อุณหภูมิสูงสุด 34-38 องศาเซลเซียส ลมตะวันออกเฉียงใต้ ความเร็ว 10-30 กม./ชม. ทะเลมีคลื่นต่ำกว่า 1 เมตร บริเวณที่มีฝนฟ้าคะนองคลื่นสูงมากกว่า 1 เมตร



แผนที่อากาศวันที่ 17 พ.ค. 2564 เวลา 07.00 น.



ภาพถ่ายจากดาวเทียมวันที่ 17 พ.ค. 2564 เวลา 10.00 น.

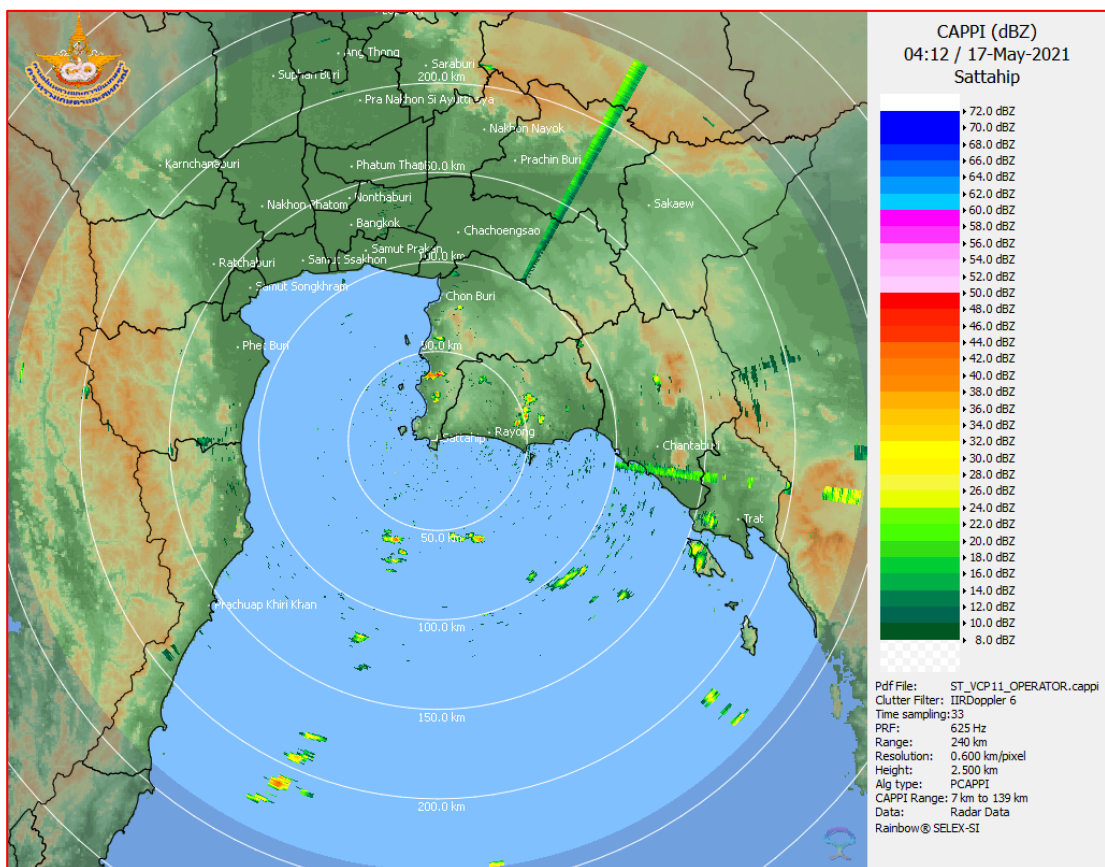
2) สถานการณ์ฝน

จากข้อมูลสถานการณ์ฝนในพื้นที่ลุ่มน้ำบางปะกง-ปราจีนบุรี ของวันที่ 17 พฤษภาคม 2564 จากกรมอุตุนิยมวิทยา สถาบันสารสนเทศทรัพยากรน้ำ (องค์การมหาชน) กรมชลประทาน และกรมทรัพยากรน้ำ พบว่า มีฝนตกเล็กน้อยถึงปานกลาง บริเวณจังหวัดนครนายก ฉะเชิงเทรา ปราจีนบุรี สระแก้ว และชลบุรี โดยมีปริมาณฝน 0.3 – 29.4 มม.

ข้อมูลสถานการณ์ฝนในพื้นที่ลุ่มน้ำบางปะกง-ปราจีนบุรี ณ วันที่ 17 พฤษภาคม 2564
(ข้อมูลจากกรมอุตุนิยมวิทยา เวลา 07.00 น.)

ลำดับ	พื้นที่	ปริมาณฝน (มม.)
1	อ.เมือง จ.นครนายก	8.9
2	อ.ท่าตะเกียบ จ.ฉะเชิงเทรา	6.1
3	อ.เมือง จ.ปราจีนบุรี	3.0
4	อ.ประจันตคาม จ.ปราจีนบุรี	25.0
5	อ.ศรีมหาโพธิ์ จ.ปราจีนบุรี	10.0
6	อ.ศรีมโหสถ จ.ปราจีนบุรี	3.7
7	อ.วังน้ำเย็น จ.สระแก้ว	5.2
8	อ.วังสมบูรณ์ จ.สระแก้ว	29.4
9	อ.เมือง จ.สระแก้ว	0.3
10	อ.เมือง จ.ชลบุรี	23.5

หมายเหตุ “ฟ” คือ ฝนวัดปริมาณไม่ได้ (ต่ำกว่า 0.1 มิลลิเมตร), “*” คือ ไม่ได้รับข้อมูล



ภาพเรดาร์ตรวจอากาศ “สถานีสัตหีบ”
ณ วันที่ 17 พฤษภาคม 2564 เวลา 11.12 น.
(ที่มา : กรมอุตุนิยมวิทยา)

สถานการณ์น้ำฝน

<p>WRF-ROMS (ThaiGeo), 24-Hour Precipitation, Thailand Model (3x3 km) 16-May-2021 19:00 to 17-May-2021 19:00 (Bangkok Time)</p> <p>Created by HII Initial date 16-May-2021 19:00 (Bangkok Time)</p>	<p>WRF-ROMS (ThaiGeo), 24-Hour Precipitation, Thailand Model (3x3 km) 17-May-2021 19:00 to 18-May-2021 19:00 (Bangkok Time)</p> <p>Created by HII Initial date 16-May-2021 19:00 (Bangkok Time)</p>
<p>แผนที่การคาดการณ์น้ำฝนวันที่ 17 พ.ค. 64</p>	<p>แผนที่การคาดการณ์น้ำฝนวันที่ 18 พ.ค. 64</p>
<p>WRF-ROMS (ThaiGeo), 24-Hour Precipitation, Thailand Model (3x3 km) 18-May-2021 19:00 to 19-May-2021 19:00 (Bangkok Time)</p> <p>Created by HII Initial date 16-May-2021 19:00 (Bangkok Time)</p>	<p>WRF-ROMS (ThaiGeo), 24-Hour Precipitation, Southeast Asia Model (9x9 km) 19-May-2021 19:00 to 20-May-2021 19:00 (Bangkok Time)</p> <p>Created by HII Initial date 16-May-2021 19:00 (Bangkok Time)</p>
<p>แผนที่การคาดการณ์น้ำฝนวันที่ 19 พ.ค. 64</p>	<p>แผนที่การคาดการณ์น้ำฝนวันที่ 20 พ.ค. 64</p>
<p>WRF-ROMS (ThaiGeo), 24-Hour Precipitation, Southeast Asia Model (9x9 km) 20-May-2021 19:00 to 21-May-2021 19:00 (Bangkok Time)</p> <p>Created by HII Initial date 16-May-2021 19:00 (Bangkok Time)</p>	<p>WRF-ROMS (ThaiGeo), 24-Hour Precipitation, Southeast Asia Model (9x9 km) 21-May-2021 19:00 to 22-May-2021 19:00 (Bangkok Time)</p> <p>Created by HII Initial date 16-May-2021 19:00 (Bangkok Time)</p>
<p>แผนที่การคาดการณ์น้ำฝนวันที่ 21 พ.ค. 64</p>	<p>แผนที่การคาดการณ์น้ำฝนวันที่ 22 พ.ค. 64</p>
<p>ที่มา : www.thaiwater.net</p>	
<p>ผลการคาดการณ์ปริมาณฝนล่วงหน้า</p>	

3) ข้อมูลปริมาณน้ำในลำน้ำ

สถานการณ์น้ำท่า (13 - 17 พ.ค. 64 ที่มา : กรมชลประทาน เวลา 06.00 น.)

สถานี	อำเภอ	จังหวัด	ลุ่มน้ำ	ระดับ	พฤษภาคม	ตุลาคม	เสาร์	อาทิตย์	จันทร์	แนว โน้ม (เพิ่ม/ ลด)
				ตลิ่ง(ม.)	13	14	15	16	17	
				ความจุ ลำน้ำ (ลบ.ม./ วิ.)	พ.ค.	พ.ค.	พ.ค.	พ.ค.	พ.ค.	
Kgt.19A	เกาะ จันทร์	ชลบุรี	บางปะกง	4.8	1.54	1.52	1.55	1.52	1.73	เพิ่มขึ้น
				83.95	0.82	0.68	0.90	0.68	2.50	
Kgt.30	เทศบาล เมือง	ฉะเชิงเทรา	บางปะกง	1.70	*	*	*	*	*	*
				น้ำหนุน	*	*	*	*	*	
Ny.1B	เมือง	นครนายก	บางปะกง	8.81	4.12	4.00	4.48	4.59	4.70	เพิ่มขึ้น
				246.90	6.40	4.00	13.60	16.70	20.00	
Ny.3	บ้านนา	นครนายก	บางปะกง	6.26	4.00	3.99	3.98	3.98	3.98	ทรงตัว
				80.10	*	*	*	*	*	
Ny.4	เมือง	ปราจีนบุรี	บางปะกง	3.34	*	0.36	0.35	0.35	0.35	ทรงตัว
				185.00	*	0.60	0.50	0.50	0.50	
Ny.7	เมือง	นครนายก	บางปะกง	6.56	4.34	4.18	4.26	4.53	4.74	เพิ่มขึ้น
				*	*	*	*	*	*	
Kgt.1	เมือง	ปราจีนบุรี	ปราจีนบุรี	4.13	0.48	0.50	0.58	0.56	0.53	ลดลง
				774.00	*	*	*	*	*	
Kgt.3	กบินทร์ บุรี	ปราจีนบุรี	ปราจีนบุรี	8.79	1.99	1.70	1.52	1.01	0.73	ลดลง
				519.00	49.70	41.00	35.60	20.30	14.60	
Kgt.6	ศรีมหา โพธิ์	ปราจีนบุรี	ปราจีนบุรี	7.10	1.38	1.07	1.08	0.94	0.79	ลดลง
				-	*	*	*	*	*	
Kgt.9	เขา ฉกรรจ์	สระแก้ว	ปราจีนบุรี	10.00	4.14	3.97	3.89	3.91	3.88	ลดลง
				483.30	23.70	13.00	9.00	10.00	8.50	
Kgt.10	เมือง	สระแก้ว	ปราจีนบุรี	11.00	6.06	5.92	5.83	5.79	5.78	ลดลง
				300.00	32.20	22.40	16.80	14.60	14.20	
Kgt.13A	กบินทร์ บุรี	ปราจีนบุรี	ปราจีนบุรี	16.17	7.93	8.14	7.78	7.38	7.25	ลดลง
				448.90	36.25	41.50	32.50	23.60	21.00	
Kgt.14	นาดี	ปราจีนบุรี	ปราจีนบุรี	7.06	1.13	1.10	1.07	1.05	1.05	ทรงตัว
				370.50	0.53	0.50	0.47	0.45	0.45	

หมายเหตุ* ไม่ได้รับข้อมูล

ปริมาณน้ำในลำน้ำในพื้นที่ลุ่มน้ำบางปะกง-ปราจีนบุรี วันที่ 17 พฤษภาคม 2564



สถานีเชิงสะพานฉะเชิงเทรา ต.หน้าเมือง อ.เมือง จ.ฉะเชิงเทรา
(ลุ่มน้ำบางปะกง – แม่น้ำบางปะกง)

4) สรุป

- สถานการณ์น้ำในลุ่มน้ำบางปะกง อยู่ในภาวะปกติ และระดับน้ำในลำน้ำส่วนใหญ่มีแนวโน้มเพิ่มขึ้น
- สถานการณ์น้ำในลุ่มน้ำปราจีนบุรี อยู่ในภาวะปกติ และระดับน้ำในลำน้ำส่วนใหญ่มีแนวโน้มลดลง

รายงานสถานการณ์น้ำลุ่มน้ำทะเลสาบสงขลา

วันที่ 17 พฤษภาคม 2564

1) สภาพภูมิอากาศ

ลักษณะอากาศทั่วไป (ที่มา: กรมอุตุนิยมวิทยา)

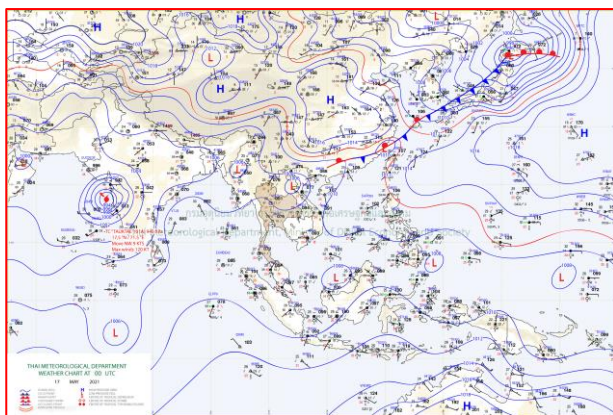
พยากรณ์อากาศ 24 ชั่วโมงข้างหน้า ประเทศไทยตอนบนมีอากาศร้อนในตอนกลางวัน กับมีอากาศร้อนจัดบางพื้นที่ในบริเวณภาคเหนือ โดยมีฝนฟ้าคะนองและลมกระโชกแรงบางพื้นที่บริเวณภาคเหนือ ภาคตะวันออกเฉียงเหนือ และภาคตะวันออก ทั้งนี้เนื่องจากมีลมตะวันตกเฉียงใต้และลมตะวันออกเฉียงใต้พัดปกคลุมภาคเหนือ ภาคตะวันออกเฉียงเหนือ ภาคตะวันออก และภาคกลาง

สำหรับลมตะวันออกเฉียงใต้ยังคงพัดปกคลุมอ่าวไทยและภาคใต้ ทำให้ภาคใต้ยังคงมีฝนฟ้าคะนองและมีฝนตกหนักบริเวณภาคใต้ตอนล่าง

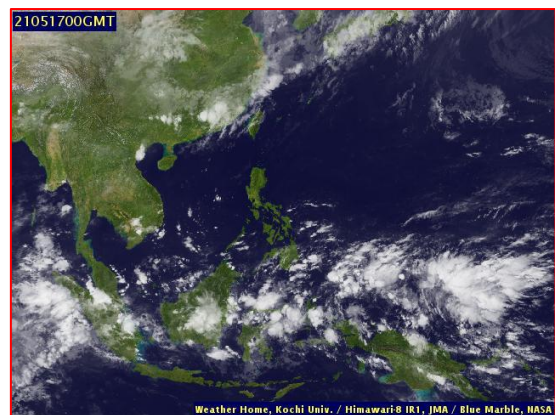
สภาพอากาศภาคใต้ (ฝั่งตะวันออก) มีฝนฟ้าคะนองร้อยละ 40 ของพื้นที่ ส่วนมากบริเวณ จังหวัด สุราษฎร์ธานี นครศรีธรรมราช พัทลุง สงขลา ปัตตานี ยะลา และนราธิวาส อุณหภูมิต่ำสุด 25-27 องศาเซลเซียส อุณหภูมิสูงสุด 33-36 องศาเซลเซียส ลมตะวันออกเฉียงใต้ ความเร็ว 15-30 กม./ชม. ทะเลมีคลื่นสูงประมาณ 1 เมตร บริเวณที่มีฝนฟ้าคะนองคลื่นสูง 1-2 เมตร

ผลคาดการณ์ปริมาณน้ำฝนล่วงหน้า 1-7 วัน ภาคใต้ (ฝั่งตะวันออก)

ในช่วงวันที่ 16 - 17 พ.ค. 64 มีฝนฟ้าคะนอง ร้อยละ 30-40 ของพื้นที่ และมีฝนตกหนักบางแห่งทางตอนล่างของภาค ลมตะวันออกเฉียงใต้ ความเร็ว 15-30 กม./ชม. ทะเลมีคลื่นสูงประมาณ 1 เมตร บริเวณที่มีฝนฟ้าคะนองคลื่นสูง 1-2 เมตร ส่วนในช่วงวันที่ 18 - 22 พ.ค. 64 มีฝนฟ้าคะนอง ร้อยละ 40-70 ของพื้นที่ และมีฝนตกหนักบางแห่ง ลมตะวันตกเฉียงใต้ ความเร็ว 15-35 กม./ชม. ทะเลมีคลื่นสูง 1-2 เมตร บริเวณที่มีฝนฟ้าคะนองคลื่นสูงประมาณ 2 เมตร อุณหภูมิต่ำสุด 23-26 องศาเซลเซียส อุณหภูมิสูงสุด 32-36 องศาเซลเซียส



แผนที่อากาศ วันที่ 17 พ.ค. 2564 เวลา 07.00 น.



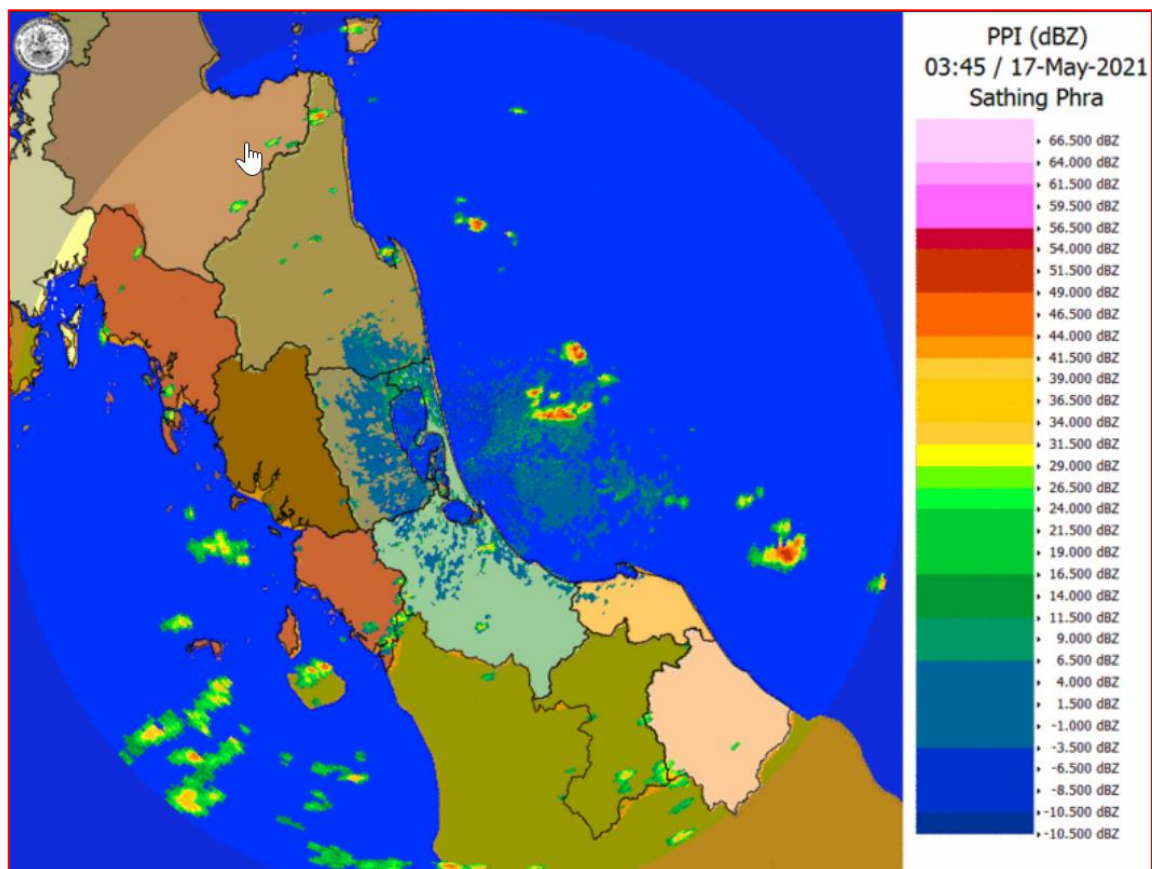
ภาพถ่ายจากดาวเทียม วันที่ 17 พ.ค. 2564

2) สถานการณ์ฝน

จากข้อมูลสถานการณ์ฝนในพื้นที่ลุ่มน้ำทะเลสาบสงขลาของวันที่ 16 พฤษภาคม 2564 จากกรมทรัพยากรน้ำ กรมอุตุนิยมวิทยา กรมชลประทาน และสถาบันสารสนเทศทรัพยากรน้ำ (องค์การมหาชน) พบว่า มีฝนตกในพื้นที่ลุ่มน้ำทะเลสาบสงขลา

ข้อมูลสถานการณ์ฝนในพื้นที่ลุ่มน้ำทะเลสาบสงขลา ภาคใต้ (ฝั่งตะวันออก) ณ วันที่ 16 พฤษภาคม 2564 เวลา 07.00 น.

ลุ่มน้ำ	จังหวัด*	ปริมาณฝน 24 ชม.(มม.)
ทะเลสาบ	สงขลา	-
สงขลา	พัทลุง สกษ. นครศรีธรรมราช	0.7 ไม่มีฝน
หมายเหตุ “ - ” คือ ยังไม่ได้รับรายงาน, *จังหวัดที่มีพื้นที่ลุ่มน้ำมากกว่าร้อยละ 50 ขึ้นไป		

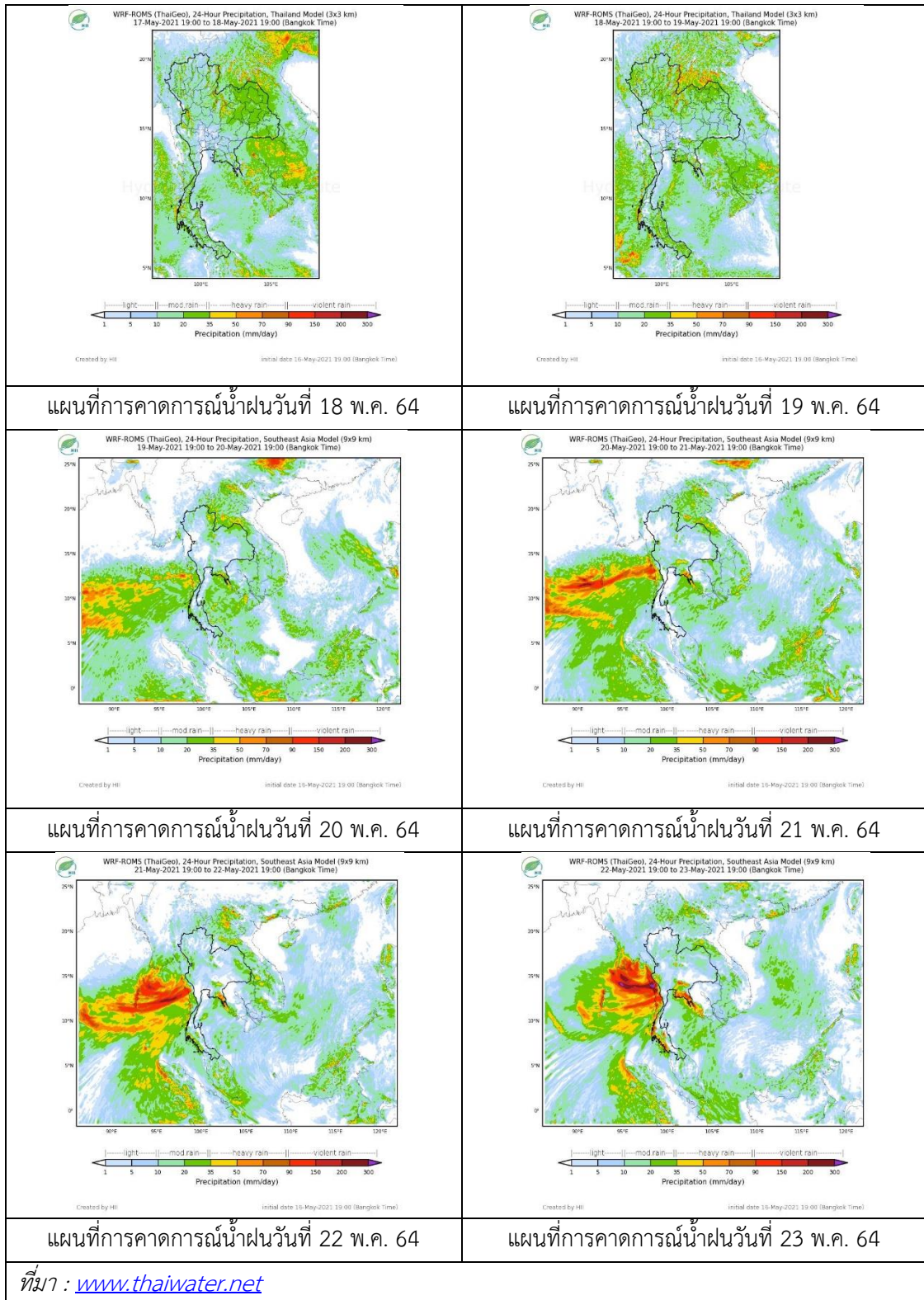


ภาพเรดาร์ตรวจอากาศ “สathingพระ”

ณ วันที่ 17 พฤษภาคม 2564 เวลา 10.45 น.

(ที่มา : กรมอุตุนิยมวิทยา <https://weather.tmd.go.th/phs.php>)

สถานการณ์น้ำฝน (แผนภาพคาดการณ์ฝนล่วงหน้าความละเอียดสูง WRF-ROMS Model)



3) ข้อมูลปริมาณน้ำในลำน้ำ

สถานการณ์น้ำท่า (13 – 17 พ.ค. 2564 ที่มา: กรมชลประทาน)

สถานี	ลุ่มน้ำ	อำเภอ	จังหวัด	ระดับน้ำ-ม.	พฤษภาคม	ตุลาคม	เสาร์	อาทิตย์	จันทร์	แนวโน้ม (เพิ่ม/ ลด)
				ปริมาณน้ำ- ลบ.ม./วิ. (ระดับเดือนกษ)	13 พ.ค.	14 พ.ค.	15 พ.ค.	16 พ.ค.	17 พ.ค.	
X.170	ทะเลสาบ สงขลา	ศรี นครินทร์	พัทลุง	25.20	20.94	20.94	20.81	20.78	20.81	เพิ่มขึ้น
				290.00	8.50	7.50	5.25	4.50	5.25	
X.265	ทะเลสาบ สงขลา	เมือง	พัทลุง	8.00	6.66	6.78	6.85	6.66	6.55	ลดลง
				-	-	-	-	-	-	
X.44	ทะเลสาบ สงขลา	หาดใหญ่	สงขลา	7.40	1.36	2.54	2.12	1.74	1.21	ลดลง
				534.00	53.40	109.00	88.00	70.30	47.85	
X.90	ทะเลสาบ สงขลา	คลอง หอยโข่ง	สงขลา	9.53	4.33	3.91	3.37	3.15	3.08	ลดลง
				908.00	118.40	87.70	54.50	43.50	40.00	
X.173A	ทะเลสาบ สงขลา	สะเดา	สงขลา	16.13	13.98	13.76	13.21	12.62	12.24	ลดลง
				259.00	107.00	96.20	73.40	52.60	41.20	
X.174	ทะเลสาบ สงขลา	หาดใหญ่	สงขลา	8.88	4.36	4.30	4.28	4.27	4.30	เพิ่มขึ้น
				210.60	1.80	1.50	1.40	1.35	1.50	

ข้อมูลระดับน้ำจากระบบตรวจวัดสภาพทางไกลอัตโนมัติลุ่มน้ำทะเลสาบสงขลา กรมทรัพยากรน้ำ

ข้อมูลระดับน้ำ (15 – 17 พ.ค. 2564 ที่มา : กรมทรัพยากรน้ำ)

สถานี	ตำบล	อำเภอ	จังหวัด	ระดับ ตลิ่ง (ต่ำสุด)	เสาร์	อาทิตย์	จันทร์
					15 พ.ค.	16 พ.ค.	17 พ.ค.
คลองอู่ตะเภาตอนบน	พังงา	สะเดา	สงขลา	19.87	14.08	13.59	13.40
คลองรัตภูมิ	ควนรู	รัตภูมิ	สงขลา	22.62	13.27	13.23	12.84
คลองตะหมด(ท่าเขียด)	แม่ขรี	ตะหมด	พัทลุง	27.94	-	-	-
ลำปำ	ลำปำ	เมือง	พัทลุง	1.15	-0.60	-0.62	-0.63



สถานีคลองอู่ตะเภาตอนล่าง - ต.หาดใหญ่ อ.หาดใหญ่ จ.สงขลา
(ลุ่มน้ำทะเลสาบสงขลา)

4) สรุป

สถานการณ์น้ำในลุ่มน้ำทะเลสาบสงขลาประจำวันที่ 17 พฤษภาคม 2564

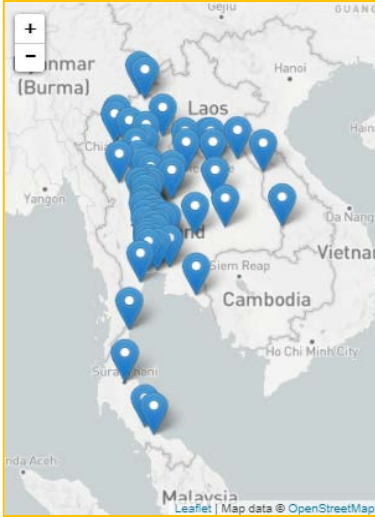
- สถานการณ์น้ำในลำน้ำโดยทั่วไปอยู่ในภาวะปกติ ระดับน้ำในลำน้ำส่วนใหญ่มีแนวโน้มลดลงและเพิ่มขึ้นในบางพื้นที่

รายงานระดับน้ำจากกล้อง
CCTV





รายงานระดับน้ำจากกล้อง CCTV
ณ. วันที่ 17 พฤษภาคม พ.ศ. 2564



สรุปสถานการณ์น้ำในลำน้ำสายหลัก

- สะพานพระแม่ย่า - อ.เมือง จ.สุโขทัย (ลุ่มน้ำยม) สถานการณ์น้ำปกติ
- สะพานสุพรรณกัลยา อ.เมือง จ.พิษณุโลก (ลุ่มน้ำน่าน) สถานการณ์น้ำปกติ
- แม่ น้ำเลย อ.เมือง จ.เลย (ลุ่มน้ำโขง) สถานการณ์น้ำปกติ
- บ้านป้อม อ.พระนครศรีอยุธยา จ.พระนครศรีอยุธยา (ลุ่มน้ำเจ้าพระยา) สถานการณ์น้ำปกติ
- สะพานบุญรัตน์ประชาชนวิวัฒน์ อ.สามพราน จ.นครปฐม (ลุ่มน้ำท่าจีน) สถานการณ์น้ำปกติ
- สถานีอุทกภาคตอนล่าง - อ.หาดใหญ่ จ.สงขลา (ลุ่มน้ำทะเลสาบสงขลา) สถานการณ์น้ำปกติ
- บ้านบางแก้ว - อ.บรรพตพิสัย จ.นครสวรรค์ (ลุ่มน้ำปิง-วัง-สะแกกรัง-ป่าสัก) สถานการณ์น้ำปกติ

บ้านหาดเสลา - อ.เก้าเลี้ยว จ.นครสวรรค์
(ลุ่มน้ำปิง)



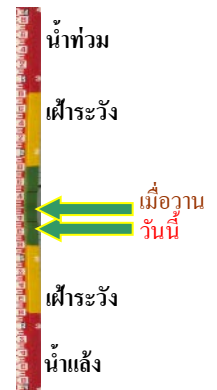
ระดับน้ำปัจจุบันต่ำกว่าสถาป
ระดับตลิ่งต่ำสุด 32.53 ม.รทก.
ระดับท้องน้ำ 24.97 ม.รทก.



สะพานพระแม่ย่า - อ.เมือง จ.สุโขทัย
(ลุ่มน้ำยม)



ระดับน้ำปัจจุบัน 45.20 ม.รทก.
ระดับตลิ่งต่ำสุด 48.59 ม.รทก.
ระดับท้องน้ำ - ม.รทก.



สะพานบางระกำ - อ.บางระกำ จ.พิษณุโลก
(ลุ่มน้ำยม)



ระดับน้ำปัจจุบันต่ำกว่าสถาป
ระดับตลิ่งต่ำสุด 31.73 ม.รทก.
ระดับท้องน้ำ - ม.รทก.



สะพานบ้านโพทะเล - อ.โพทะเล จ.พิจิตร
(ลุ่มน้ำยม)



ระดับน้ำปัจจุบันต่ำกว่าสถาป
ระดับตลิ่งต่ำสุด 31.63 ม.รทก.
ระดับท้องน้ำ 20.59 ม.รทก.

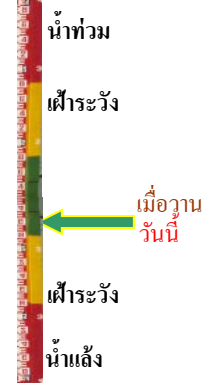


วัดเกษไชยเหนือ - อ.ชุมแสง จ.นครสวรรค์
(ลุ่มน้ำน่าน)



ระดับน้ำปัจจุบันต้นไม้บังสภาพ
ระดับตลิ่งต่ำสุด - ม.รทก.
ระดับท้องน้ำ - ม.รทก.

บ้านทับกฤช - อ.ชุมแสง จ.นครสวรรค์ (ทับกฤชใต้)
(ลุ่มน้ำน่าน)



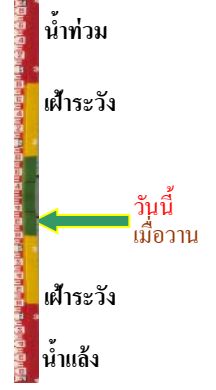
ระดับน้ำปัจจุบันต่ำกว่าสภาพ
ระดับตลิ่งต่ำสุด 26.16 ม.รทก.
ระดับท้องน้ำ 13.28 ม.รทก.

สะพานท่าเสา - อ.เมือง จ.อุตรดิตถ์
(ลุ่มน้ำน่าน)



ระดับน้ำปัจจุบัน 54.90 ม.รทก.
ระดับตลิ่งต่ำสุด 56.91 ม.รทก.
ระดับท้องน้ำ 47.80 ม.รทก.

สะพานนครน่านพัฒนา อ.เมือง จ.น่าน
(ลุ่มน้ำน่าน)



ระดับน้ำปัจจุบันต่ำกว่าสภาพ
ระดับตลิ่งต่ำสุด 197.73 ม.รทก.
ระดับท้องน้ำ 190.94 ม.รทก.

สะพานเฉลิมพระเกียรติ ร.9 48 พรรษา
อ.เมือง จ.พิจิตร (ลุ่มน้ำน่าน)



ระดับน้ำปัจจุบัน 28.70 ม.รทก.
ระดับตลิ่งต่ำสุด - ม.รทก.
ระดับท้องน้ำ - ม.รทก.

สะพานเฉลิมพระเกียรติ ร.9 72 พรรษา
อ.บางมูลนาก จ.พิจิตร (ลุ่มน้ำน่าน)



ระดับน้ำปัจจุบัน 20.50 ม.รทก.
ระดับตลิ่งต่ำสุด 27.23 ม.รทก.
ระดับท้องน้ำ 16.56 ม.รทก.

สะพานสุพรรณกัลยา - อ.เมือง จ.พิษณุโลก
(ลุ่มน้ำน่าน)



ระดับน้ำปัจจุบัน	35.90	ม.รทก.
ระดับตลิ่งต่ำสุด	44.52	ม.รทก.
ระดับท้องน้ำ	32.51	ม.รทก.

สถานีแม่น้ำเลย - อ.เมือง จ.เลย
(ลุ่มน้ำโขง)



ระดับน้ำปัจจุบันต่ำกว่าสถาฟ		
ระดับตลิ่งต่ำสุด	-	ม.รทก.
ระดับท้องน้ำ	-	ม.รทก.

สถานีหัวฝาย - อ.แม่สาย จ.เชียงราย
(แม่สาย/โขง)



ระดับน้ำปัจจุบันต่ำกว่าสถาฟ		
ระดับตลิ่งต่ำสุด	-	ม.รทก.
ระดับท้องน้ำ	394.87	ม.รทก.

วัดศรีชมพูนงค์คือ - อ.ท่าบ่อ จ.หนองคาย
(ห้วยโมง/โขงอีสาน)



ระดับน้ำปัจจุบันต่ำกว่าสถาฟ		
ระดับตลิ่งต่ำสุด	167.09	ม.รทก.
ระดับท้องน้ำ	156.60	ม.รทก.

บ้านท่าสะอาด - อ.เซกา จ.บึงกาฬ
(แม่น้ำสงคราม/ลุ่มน้ำโขง)



ระดับน้ำปัจจุบันสูงกว่าสถาฟ		
ระดับตลิ่งต่ำสุด	144.92	ม.รทก.
ระดับท้องน้ำ	134.18	ม.รทก.

บ้านเหล่านกขุม - อ.เมือง จ.ขอนแก่น
(ลุ่มน้ำชี)



ระดับน้ำปัจจุบันต่ำกว่าสถาฟ		
ระดับตลิ่งต่ำสุด	149.71	ม.รทก.
ระดับท้องน้ำ	141.00	ม.รทก.

ร.ร.เทศบาล 4 - อ.เมือง จ.นครราชสีมา
(ลำตะคอง/มูล)



ระดับน้ำปัจจุบันต่ำกว่าสภาพ
ระดับตลิ่งต่ำสุด 178.00 ม.รทก.
ระดับท้องน้ำ - ม.รทก.

สะพานเดชาติวงศ์ - อ.เมือง จ.นครสวรรค์
(ลุ่มน้ำเจ้าพระยา)



ระดับน้ำปัจจุบันต่ำกว่าสภาพ
ระดับตลิ่งต่ำสุด 23.22 ม.รทก.
ระดับท้องน้ำ 11.15 ม.รทก.

บ้านยางมณี - อ.โพธิ์ทอง จ.อ่างทอง
(ลุ่มน้ำเจ้าพระยา)



ระดับน้ำปัจจุบันต่ำกว่าสภาพ
ระดับตลิ่งต่ำสุด - ม.รทก.
ระดับท้องน้ำ - ม.รทก.

ศาลากลางอ่างทอง - อ.เมือง จ.อ่างทอง
(ลุ่มน้ำเจ้าพระยา)



ระดับน้ำปัจจุบันต่ำกว่าสภาพ
ระดับตลิ่งต่ำสุด - ม.รทก.
ระดับท้องน้ำ - ม.รทก.

บ้านป้อม - อ.พระนครศรีอยุธยา
จ.พระนครศรีอยุธยา (ลุ่มน้ำเจ้าพระยา)



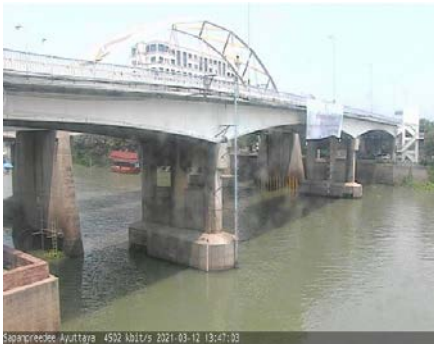
ระดับน้ำปัจจุบัน 7.70 ม.รทก.
ระดับตลิ่งต่ำสุด - ม.รทก.
ระดับท้องน้ำ - ม.รทก.

บ้านท้ายตง - อ.สามโคก จ.ปทุมธานี
(ลุ่มน้ำเจ้าพระยา)



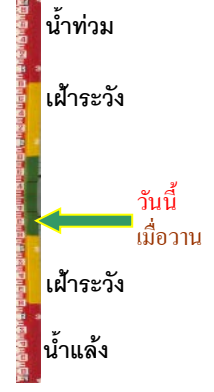
ระดับน้ำปัจจุบันต่ำกว่าสภาพ
ระดับตลิ่งต่ำสุด - ม.รทก.
ระดับท้องน้ำ - ม.รทก.

สะพานปรีดีย์ - อ.เมือง จ.พระนครศรีอยุธยา
(ลุ่มน้ำเจ้าพระยา)



ระดับน้ำปัจจุบันต่ำกว่าสถาฟ
ระดับตลิ่งต่ำสุด - ม.รทก.
ระดับท่อน้ำ - ม.รทก.

วัดทรงสวย อ.วัดสิงห์ จ.ชัยนาท
(ลุ่มน้ำท่าจีน)



ระดับน้ำปัจจุบันต่ำกว่าสถาฟ
ระดับตลิ่งต่ำสุด - ม.รทก.
ระดับท่อน้ำ - ม.รทก.

สะพานข้ามแม่น้ำท่าจีน 3 - อ.เมือง
จ.สมุทรสาคร (ลุ่มน้ำท่าจีน)



ระดับน้ำปัจจุบันต่ำกว่าสถาฟ
ระดับตลิ่งต่ำสุด 1.37 ม.รทก.
ระดับท่อน้ำ -6.73 ม.รทก.

สะพานบุญรัตน์ประชาชนวัฒน์ - อ.สามพราน
จ.นครปฐม (ลุ่มน้ำท่าจีน)



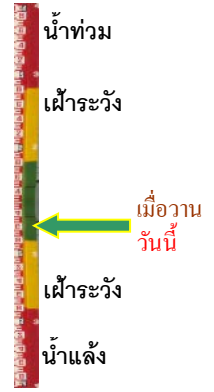
ระดับน้ำปัจจุบัน 0.28 ม.รทก.
ระดับตลิ่งต่ำสุด 1.46 ม.รทก.
ระดับท่อน้ำ -7.22 ม.รทก.

สะพานหลวงพ่อบึง - อ.นครไชยศรี
จ.นครปฐม (ลุ่มน้ำท่าจีน)



ระดับน้ำปัจจุบัน 1.11 ม.รทก.
ระดับตลิ่งต่ำสุด 2.97 ม.รทก.
ระดับท่อน้ำ -4.69 ม.รทก.

สะพานวัดพระรูป อ.เมือง จ.สุพรรณบุรี
(ลุ่มน้ำท่าจีน)



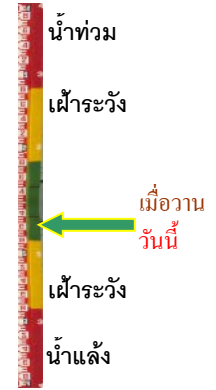
ระดับน้ำปัจจุบันต่ำกว่าสถาฟ
ระดับตลิ่งต่ำสุด 3.32 ม.รทก.
ระดับท่อน้ำ -0.56 ม.รทก.

สะพานข้ามแม่น้ำท่าจีน ทางหลวง3365
อ.สามชุก จ.สุพรรณบุรี (ลุ่มน้ำท่าจีน)



ระดับน้ำปัจจุบันต้นไม้บังสภาพ
ระดับตลิ่งต่ำสุด 5.70 ม.รทก.
ระดับท้องน้ำ 0.46 ม.รทก.

สะพานสามง่าม-ท่าโบสถ์ อ.หันคา
จ.ชัยนาท (ลุ่มน้ำท่าจีน)



ระดับน้ำปัจจุบันต่ำกว่าสภาพ
ระดับตลิ่งต่ำสุด 13.14 ม.รทก.
ระดับท้องน้ำ 10.08 ม.รทก.

เชิงสะพานฉะเชิงเทรา - อ.เมือง จ.ฉะเชิงเทรา
(ลุ่มน้ำบางปะกง)



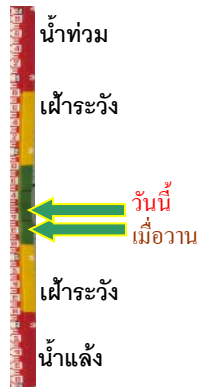
ระดับน้ำปัจจุบันต่ำกว่าสภาพ
ระดับตลิ่งต่ำสุด 1.90 ม.รทก.
ระดับท้องน้ำ - ม.รทก.

ตรงข้ามวัดจันทนาราม - อ.เมือง จ.จันทบุรี
(ลุ่มน้ำชายฝั่งตะวันออก)



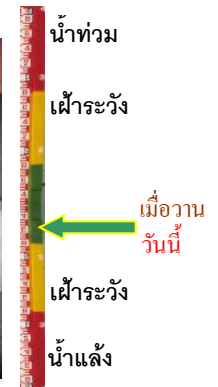
ระดับน้ำปัจจุบันต่ำกว่าสภาพ
ระดับตลิ่งต่ำสุด 0.20 ม.รทก.
ระดับท้องน้ำ - ม.รทก.

เทศบาลเมืองเพชรบุรี - อ.เมือง จ.เพชรบุรี
(ลุ่มน้ำเพชรบุรี)



ระดับน้ำปัจจุบัน 0.79 ม.รทก.
ระดับตลิ่งต่ำสุด 4.33 ม.รทก.
ระดับท้องน้ำ 0.01 ม.รทก.

สภจ.สุราษฎร์ธานี - อ.เมือง จ.สุราษฎร์ธานี
(ลุ่มน้ำตาปี)



ระดับน้ำปัจจุบันต่ำกว่าสภาพ
ระดับตลิ่งต่ำสุด 2.60 ม.รทก.
ระดับท้องน้ำ -8.58 ม.รทก.

สถานีอุ้ตตะภาคตอนล่าง - อ.หาดใหญ่ จ.สงขลา
(ลุ่มน้ำทะเลสาบสงขลา)



ระดับน้ำปัจจุบัน	1.25	ม.รทก.
ระดับตลิ่งต่ำสุด	8.93	ม.รทก.
ระดับท้องน้ำ	-1.93	ม.รทก.

สถานีวัดแม่น้ำโขง (MRC) - อ.เชียงคาน จ.เลย
(ลุ่มน้ำโขง)



ระดับน้ำปัจจุบัน	6.46	ม.รทก.
ระดับตลิ่งต่ำสุด	-	ม.รทก.
ระดับท้องน้ำ	-	ม.รทก.

สถานีวัดแม่น้ำโขง (MRC) - อ.โขงเจียม จ.อุบลราชธานี
(ลุ่มน้ำโขง)



ระดับน้ำปัจจุบัน	ระดับน้ำต่ำกว่าสภาพ	
ระดับตลิ่งต่ำสุด	-	ม.รทก.
ระดับท้องน้ำ	-	ม.รทก.

สถานีบ้านบางแก้ว - อ.บรรพตพิสัย จ.นครสวรรค์
(ลุ่มน้ำปิง-วัง-สะแกกรัง-ป่าสัก)



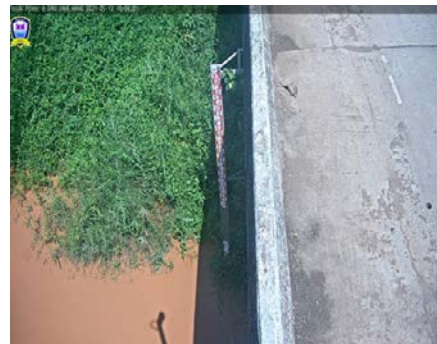
ระดับน้ำปัจจุบัน	36.57	ม.รทก.
ระดับตลิ่งต่ำสุด	44.95	ม.รทก.
ระดับท้องน้ำ	35.06	ม.รทก.

สถานีบ้านปากห้องห้วยจี่ - อ.บ้านตาก จ.ตาก
(ลุ่มน้ำปิง-วัง-สะแกกรัง-ป่าสัก)



ระดับน้ำปัจจุบัน	117.57	ม.รทก.
ระดับตลิ่งต่ำสุด	120.45	ม.รทก.
ระดับท้องน้ำ	114.47	ม.รทก.

สถานีบ้านจางวาง - อ.หล่มสัก จ.เพชรบูรณ์
(ลุ่มน้ำปิง-วัง-สะแกกรัง-ป่าสัก)



ระดับน้ำปัจจุบัน	130.50	ม.รทก.
ระดับตลิ่งต่ำสุด	135.46	ม.รทก.
ระดับท้องน้ำ	127.24	ม.รทก.

สถานีแม่น้ำป่าสัก - อ.เมือง จ.เพชรบูรณ์
(ลุ่มน้ำป่าสัก-วัง-สะแกกรัง-ป่าสัก)



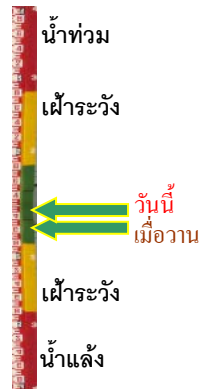
ระดับน้ำปัจจุบัน	111.40	ม.รทก.
ระดับตลิ่งต่ำสุด	114.98	ม.รทก.
ระดับท่อน้ำ	104.53	ม.รทก.

สถานีแม่น้ำป่าสัก - อ.เสนาห์ จ.สระบุรี
(ลุ่มน้ำป่าสัก-วัง-สะแกกรัง-ป่าสัก)



ระดับน้ำปัจจุบัน	6.90	ม.รทก.
ระดับตลิ่งต่ำสุด	13.46	ม.รทก.
ระดับท่อน้ำ	0.04	ม.รทก.

สถานีแม่น้ำป่าสัก - อ.แก่งคอย จ.สระบุรี
(ลุ่มน้ำป่าสัก-วัง-สะแกกรัง-ป่าสัก)



ระดับน้ำปัจจุบัน	7.67	ม.รทก.
ระดับตลิ่งต่ำสุด	20.10	ม.รทก.
ระดับท่อน้ำ	4.79	ม.รทก.