



รายงานสถานการณ์น้ำรายวัน

เสนอโดย

ศูนย์เมขลา

ศูนย์ป้องกันวิกฤติน้ำ

กรมทรัพยากรน้ำ

ประจำวันที่ ๑๘ พฤษภาคม ๒๕๖๔

สารบัญ

- ๑) สรุปสถานการณ์น้ำ
- ๒) รายงานสถานการณ์พื้นที่เสี่ยงอุทกภัยน้ำหลากในเขตพื้นที่ลาด
เชิงเขา
- ๓) รายงานสถานการณ์น้ำรายลุ่มน้ำ
- ๔) รายงานระดับน้ำจากกล้อง CCTV

สรุปสถานการณ์น้ำ





รายงานการเฝ้าระวังติดตามสถานการณ์น้ำ ๒๔ ชั่วโมง

ศูนย์ป้องกันวิกฤติน้ำ กรมทรัพยากรน้ำ กระทรวงทรัพยากรธรรมชาติและสิ่งแวดล้อม

โทรศัพท์ ๐ ๒๒๗๑ ๖๐๐๐ ต่อ ๖๔๔๕ โทรสาร ๐ ๒๒๙๘ ๖๖๒๙ <http://www.dwr.go.th>

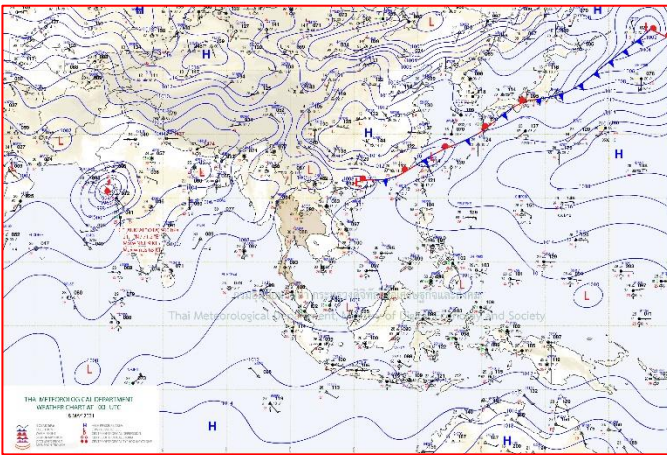
รายงานการเฝ้าระวังติดตามสถานการณ์น้ำประจำวันที่ ๑๘ พฤษภาคม ๒๕๖๔

เรียนร.ทส. เลขานุการ ร.ทส. ที่ปรึกษา ร.ทส. ปกท.ทส. รอง ปกท.ทส. อทน. อทบ. และหน่วยงานที่เกี่ยวข้อง

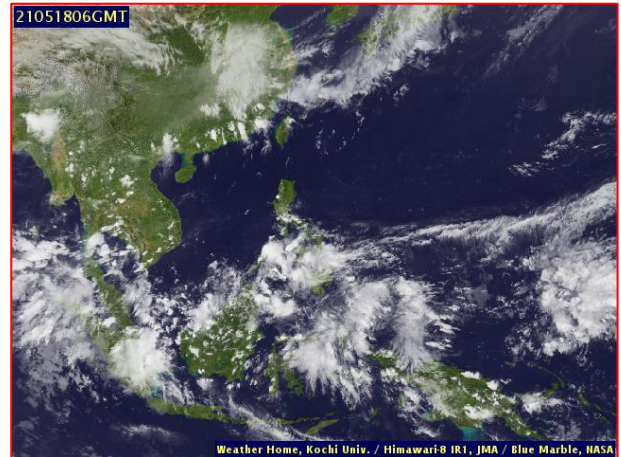
๑. สภาพอากาศ เวลา ๑๒.๐๐ น. (กรมอุตุนิยมวิทยา)

พยากรณ์อากาศ ๒๔ ชั่วโมงข้างหน้า บริเวณภาคใต้ ภาคตะวันออก และภาคตะวันออกเฉียงใต้มีฝนเพิ่มขึ้นกับมีฝนตกหนักบางแห่ง บริเวณภาคใต้

ทั้งนี้เนื่องจาก มรสุมตะวันตกเฉียงใต้ที่พัดปกคลุมทะเลอันดามัน ภาคใต้ และอ่าวไทยเริ่มมีกำลังแรงขึ้น



แผนที่อากาศ วันที่ ๑๘ พ.ค. ๒๕๖๔ เวลา ๐๗.๐๐ น.

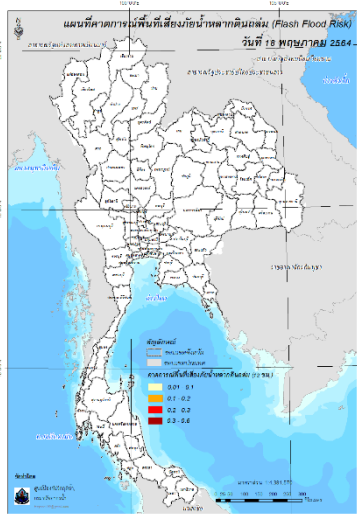


ภาพถ่ายดาวเทียม วันที่ ๑๘ พ.ค. ๒๕๖๔ เวลา ๑๓.๐๐ น.

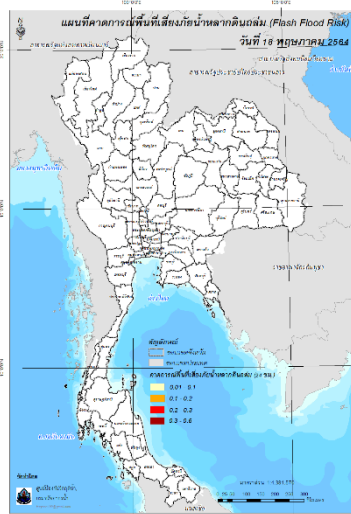
๒. การคาดการณ์พื้นที่เสี่ยงภัยน้ำหลากดินถล่ม ณ วันที่ ๑๗ พฤษภาคม ๒๕๖๔ (กรมทรัพยากรน้ำ)

- การคาดการณ์พื้นที่เสี่ยงภัยน้ำหลากดินถล่มจากข้อมูล MRCFFGS วันที่ 17 พฤษภาคม 2564 ในอีก 12 ชม. 24 ชม. และ 36 ชม. ไม่พบพื้นที่เสี่ยง

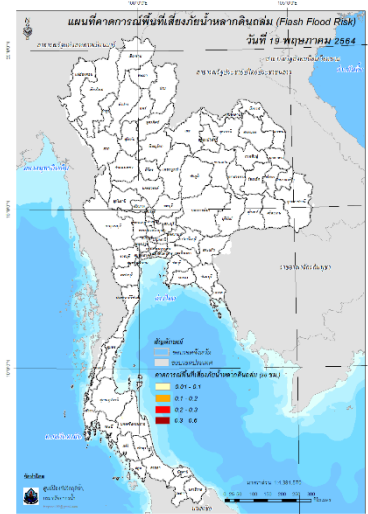
แผนที่แสดงการคาดการณ์พื้นที่เสี่ยงภัยน้ำหลากดินถล่ม วันที่ 17 พฤษภาคม 2564



วันที่ 18 พ.ค. 64 (03:00 น.)



วันที่ 18 พ.ค. 64 (15:00 น.)



วันที่ 19 พ.ค. 64 (03:00 น.)

๓. สถานการณ์ภาวะน้ำท่วม และสถานการณ์ฝนแล้ง/ฝนทิ้งช่วง ณ วันที่ ๑๘ พฤษภาคม ๒๕๖๔ (ปภ.)

จากสถานการณ์ลมตะวันตกเฉียงใต้และลมตะวันออกเฉียงใต้ที่พัดปกคลุมประเทศไทยตอนบนทำให้บริเวณประเทศไทยตอนบนมีฝนฟ้าคะนองกับมีลมกระโชกแรง และจากอิทธิพลของลมตะวันตกและลมตะวันออกเฉียงใต้ที่พัดปกคลุมอ่าวไทย ภาคใต้และทะเลอันดามัน ส่งผลให้มีฝนฟ้าคะนองและฝนตกหนักในห้วงวันที่ ๑๕ พ.ค. ๖๔ - ปัจจุบัน ทำให้เกิดพายุฝนฟ้าคะนอง ลมกระโชกแรง น้ำไหลหลาก และดินสไลด์ในพื้นที่ ๗ จ. (พะเยา พิจิตร นครพนม ชัยภูมิ นครราชสีมา นครสวรรค์ กาญจนบุรี) ๑๑ อ. ๑๕ ต. ๒๕ ม. บ้านเรือนประชาชนได้รับความเสียหาย ๘๖ หลัง ไม่มีผู้บาดเจ็บและเสียชีวิต ปัจจุบันสถานการณ์คลี่คลายแล้วอยู่ระหว่างการฟื้นฟู

๔. ความช่วยเหลืออุทกภัยของกรมทรัพยากรน้ำ

กรมทรัพยากรน้ำ

สำนักงานทรัพยากรน้ำภาค 6






สูบเติมน้ำดิบสำหรับผลิตประปาแก้ปัญหาน้ำแล้ง ในพื้นที่อำเภอนายายอาม จังหวัดจันทบุรี







วันที่ 13 พฤษภาคม 2564 กรมทรัพยากรน้ำ โดยสำนักงานทรัพยากรน้ำภาค 6 นายสุเมธ สายทอง ผู้อำนวยการสำนักงานทรัพยากรน้ำภาค 6 มอบหมายให้ ส่วนบริหารจัดการน้ำ เข้าดำเนินการแก้ไขปัญหาคความเดือดร้อนของประชาชน ที่ประสบปัญหาภัยแล้ง ติดตั้งเครื่องสูบน้ำขนาด 12 นิ้ว จำนวน 1 เครื่อง บริเวณ หมู่ที่ 3 บ้านวังกระดาน ตำบลวังใหม่ อำเภอนายายอาม จังหวัดจันทบุรี เพื่อสูบน้ำ จากคลองวังโตนตลงสระหุงน้อย เติมน้ำระบบประปาหมู่บ้าน และสำรองไว้ ในการทำเกษตร ปัจจุบันอยู่ระหว่างดำเนินการ

การช่วยเหลือครั้งนี้มีผู้รับประโยชน์ 2 หมู่บ้าน 630 ครัวเรือน ประชากร 1,915 คน ซึ่งเป็นไปตามนโยบายของรัฐบาล และนายชวนชัย ศิลปะอาชา รัฐมนตรีว่าการ กระทรวงทรัพยากรธรรมชาติและสิ่งแวดล้อม ที่เร่งให้การช่วยเหลือน้ำอุปโภค บริโภคกับทุกภาคส่วน

มุ่งผลสัมฤทธิ์ จิตบริการ ประสาน สามัคคี




ส่วนบริหารจัดการน้ำ สำนักงานทรัพยากรน้ำภาค 6 ที่อยู่ 620 ถนนปิ่นทอง อ.เมืองจันทบุรี จ.จันทบุรี 25000



สถานการณ์น้ำภาพรวมของประเทศ



18 พ.ค. 64 เวลา 07.00 น. ☎ 02 554 1800 🌐 www.onwr.go.th

กองช.เตรียมศึกออฟริบฝน'64 หลังเข้าสู่ฤดูฝนอย่างเป็นทางการ



สถานการณ์น้ำในแหล่งน้ำ

แหล่งน้ำทั่วประเทศ
38,324 ล้าน ลบ.ม. ▲ 4.7%

แหล่งน้ำขนาดใหญ่
33,575 ล้าน ลบ.ม. ▲ 4.7%

น้ำไหลเข้า ▼ 28.32
น้ำระบาย ▼ 73.22
ล้าน ลบ.ม.

สถานการณ์	เหนือ	อีสาน	กลาง	ตะวันออก	ตะวันตก	ใต้
ปริมาณน้ำ	8,913	3,697	357	545	16,743	4,320
ร้อยละของความจุ	35	43	28	36	57	61
น้ำไหลเข้า	5.37	5.58	0.68	1.88	4.44	10.37
น้ำระบาย	28.44	6.43	4.28	1.38	19.35	13.34
เผื่อสำรองน้อย (แห้ง)	5	0	0	1	2	0
เผื่อสำรองมาก (แห้ง)	0	1	0	1	0	0

ข้อมูล แหล่งน้ำขนาดใหญ่ 38 แห่ง หน่วย: ล้าน ลบ.ม.

สถานการณ์น้ำท่า

ระดับน้ำในแม่น้ำสายหลัก

ภาค	สถานะ	แนวโน้ม
เหนือ	น้ำน้อย-ปกติ	▼
ตะวันออกเฉียงเหนือ	น้ำน้อย-ปกติ	▼
กลาง	น้ำน้อย-ปกติ	▼
ตะวันออก	น้ำน้อย-ปกติ	▼
ใต้	น้ำน้อย-ปกติ	↔
แม่น้ำโขง	น้ำน้อย-ปกติ	↔

▲ เพิ่มขึ้น ▼ ลดลง ↔ ทรงตัว

แนวทางการบริหารจัดการน้ำ

กองช. เตรียมพร้อมจัดประชุมในวันพุธที่ 19 พ.ค.64 โดยมี พลเอก ประวิตร วงษ์สุวรรณ รองนายกรัฐมนตรี ในฐานะผู้อำนวยการกองช. เป็นประธาน เพื่อเตรียมความพร้อมแผนปฏิบัติงานของทุกหน่วยงานในการบริหารจัดการน้ำ การป้องกันแก้ไขปัญหาบรรเทาผลกระทบ การให้ความช่วยเหลือประชาชนในช่วงฤดูฝนได้ทันสถานการณ์ ดังนี้

- เน้นย้ำการขับเคลื่อน 10 มาตรการรับมือฤดูฝนปี 2564
- หารือร่วมกับผู้ว่าราชการจังหวัดทั้ง 76 จังหวัด ผู้แทนคณะอนุกรรมการทรัพยากรน้ำจังหวัด พร้อมด้วยผู้แทนคณะกรรมการลุ่มน้ำ ซึ่งเป็นกลไกสำคัญในการบริหารจัดการน้ำ เตรียมความพร้อมรองรับสถานการณ์ในช่วงฤดูฝนได้ถึงระดับพื้นที่ โดยเฉพาะในภาวะวิกฤติได้ อย่างมีประสิทธิภาพมากยิ่งขึ้น
- นำเสนอผลการเตรียมความพร้อมการบริหารจัดการทรัพยากรน้ำ ในช่วงฤดูฝนปี 2564 ของ กองช. ที่ได้ดำเนินการล่วงหน้าไปแล้ว กองช. จะมีการติดตามประเมินสถานการณ์อย่างใกล้ชิดและต่อเนื่องตลอดฤดูฝน เพื่อให้หน่วยงานเตรียมรับมือสถานการณ์ที่อาจจะเกิดขึ้น

เผื่อสำรอง แจ้งเตือน น้ำหลาก ดินถล่ม

- สถานการณ์น้ำหลาก ดินถล่ม - ไม่มีสถานการณ์
- พื้นที่เสี่ยงน้ำหลาก ดินถล่ม ในระยะ 1 - 2 วันนี้อาจเกิด น้ำหลากดินถล่ม บริเวณ จ.พิษณุโลก จันทบุรี ตราด พังงา และ นครศรีธรรมราช ที่มา: กรมทรัพยากรน้ำและกรมทรัพยากรธรณี

การให้ความช่วยเหลือ

- กองช. มอบหมายให้หน่วยงานช่วยเหลือพื้นที่ประสบปัญหาขาดแคลนน้ำ และเตรียมรับมืออุทกภัย โดยมีผลการดำเนินการ ดังนี้
- กรมเจ้าท่า** ดำเนินการกำจัดผักตบชวา บริเวณเหนือเขื่อนเจ้าพระยา ต.ธรรมมูล, ต.บ้านกล้วย อ.เมือง จ.ชัยนาท ปริมาณ 35,000 ตัน เพื่อแก้ไขปัญหาสิ่งกีดขวางทางน้ำ
 - กรมทรัพยากรน้ำ** ติดตั้งเครื่องสูบน้ำขนาด 12 นิ้ว บริเวณหมู่ที่ 3 บ้านวังกระดาน ต.วังใหม่ อ.นายายอาม จ.จันทบุรี เพื่อสูบน้ำจากคลองวังโดนตลงสระทุ่งน้อย เดิมแหล่งน้ำระบบประปาหมู่บ้าน และสำรองไว้ในการทำเกษตร มีผู้รับประโยชน์ 2 หมู่บ้าน 630 ครัวเรือน

ติดตามข่าวสาร

จัดทำโดย : ศูนย์อำนวยการน้ำแห่งชาติ



ข่าวสาร กองอำนวยการน้ำแห่งชาติ



ข่าวสาร สำนักงานทรัพยากรน้ำแห่งชาติ



สามารถติดตามสถานการณ์น้ำได้ที่ <http://waterinfo.onwr.go.th>



นายมงคล หล้าเมือง
ผู้อำนวยการศูนย์ป้องกันวิกฤติน้ำ
(เลขานุการคณะกรรมการศูนย์อำนวยการ
ติดตามแก้ไขภาวะน้ำแล้งน้ำท่วม)
กรมทรัพยากรน้ำ

รายงานสถานการณ์พื้นที่
เสี่ยงอุทกภัยน้ำหลากในเขต
พื้นที่ลาดเชิงเขา

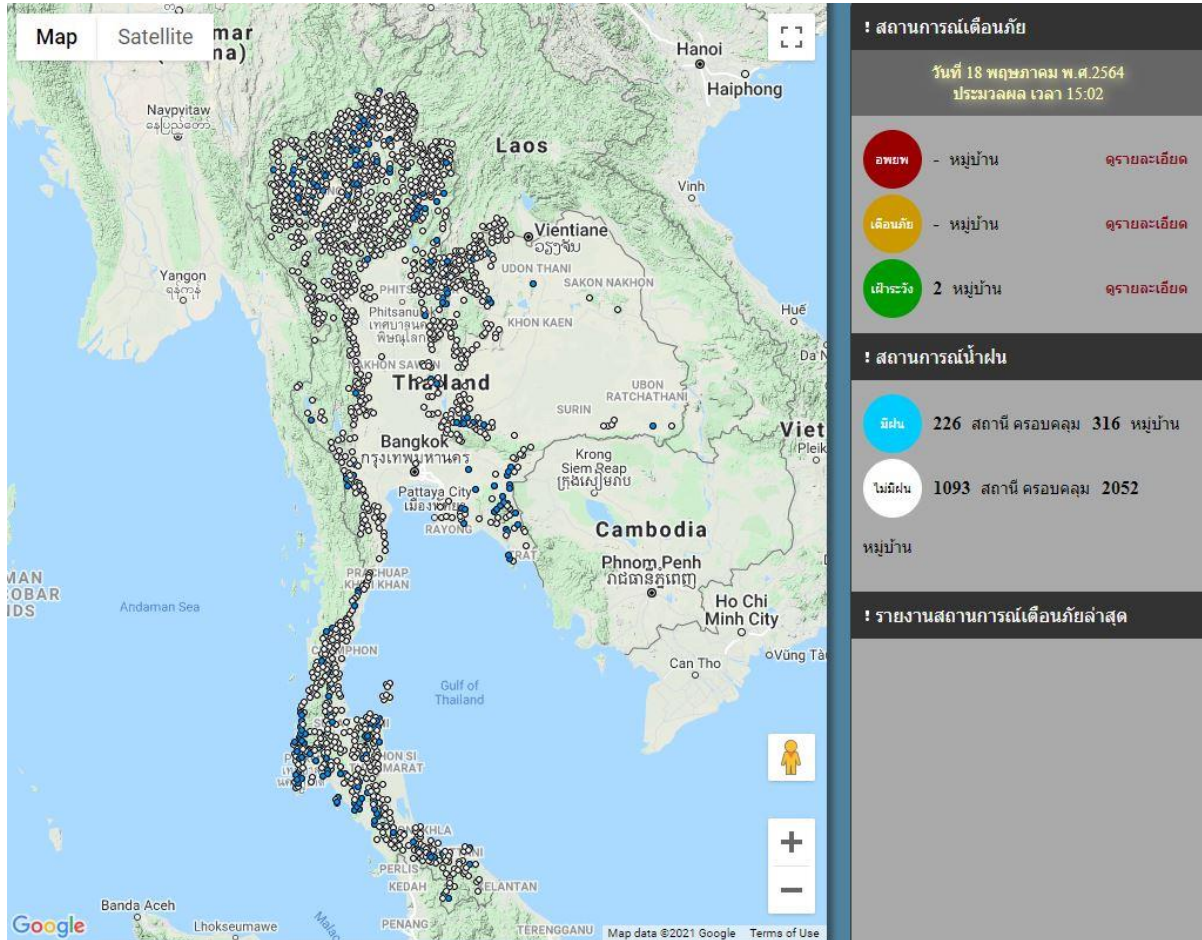


รายงานสถานการณ์พื้นที่เสี่ยงอุทกภัยน้ำหลากในเขตพื้นที่ลัดเชิงเขา

วันที่ 18 พฤษภาคม 2564 เวลา 15:00 น.

1) Early Warning System (18 พ.ค. 2564 เวลา 15.00 น)

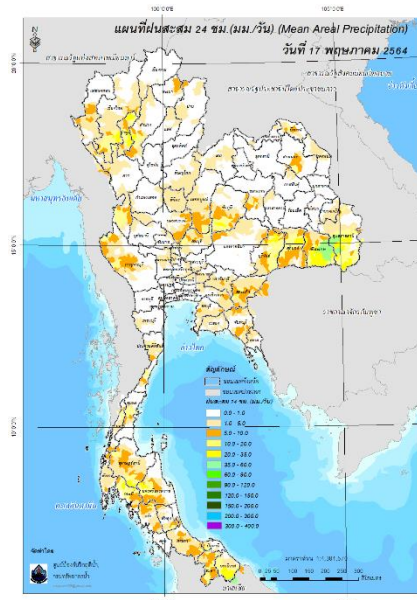
สถานี Early Warning System ที่มีฝนตกทั้งหมด 226 สถานี ครอบคลุม 316 หมู่บ้าน มีการแจ้งเตือน ระวัง 2 หมู่บ้าน



ที่มา : สำนักวิจัย พัฒนาและอุทกวิทยา

2) ปริมาณฝน

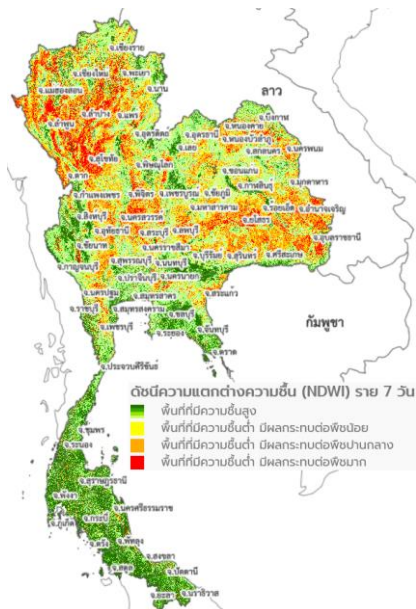
ผลการเปรียบเทียบปริมาณฝนสะสม 24 ชั่วโมง ของวันที่ 17 - 18 พฤษภาคม 2564 (เวลา 15:00 น) จากระบบของ Mekong River Commission Flash Flood Guidance System (MRCFFGS) แสดงให้เห็นว่ามีปริมาณฝนตกบริเวณภาคเหนือบางส่วน ภาคตะวันออกเฉียงเหนือบางส่วน ภาคตะวันออก ภาคตะวันตก และภาคใต้ มีปริมาณฝนสะสมประมาณ 5 - 10 มม./วัน ส่วนบริเวณจังหวัดเชียงใหม่ ลำพูน ลำปาง ชัยภูมิ บุรีรัมย์ สุราษฎร์ธานี กระบี่ และนครศรีธรรมราช มีปริมาณฝนสะสมประมาณ 20 - 35 มม./วัน และบริเวณจังหวัดศรีสะเกษ อุบลราชธานี และนราธิวาส มีปริมาณฝนสะสมประมาณ 35 - 60 มม./วัน



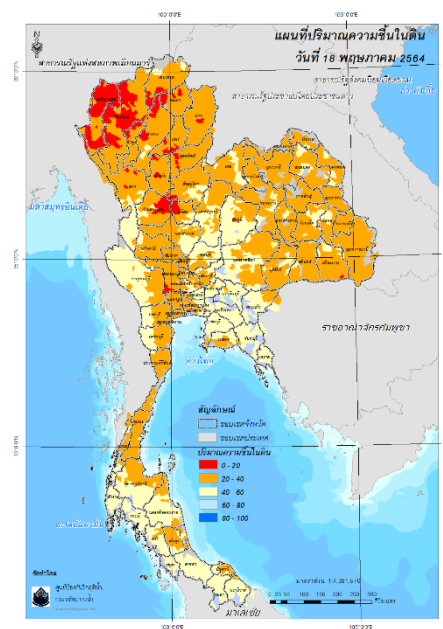
ปริมาณฝนสะสม 24 ชั่วโมง (MRCFFGS)

3) ปริมาณความชื้นในดิน

ปริมาณความชื้นในดินจากแผนที่ดาวเทียมของ Gistda (ดัชนีความแตกต่าง (NDWI) ราย 7 วัน) และค่าความชื้นในดินที่ได้จากระบบ MRCFFGS พบว่าพื้นที่บริเวณภาคตะวันออกเฉียงเหนือ และภาคใต้ มีค่าความชื้นอยู่ในเกณฑ์ประมาณร้อยละ 60 - 80 สภาวะดังกล่าวหมายถึงดินในพื้นที่บริเวณดังกล่าว ยังสามารถรองรับปริมาณน้ำฝนได้อีกประมาณ 40% ก่อนที่จะเข้าสู่สภาพอิ่มตัว

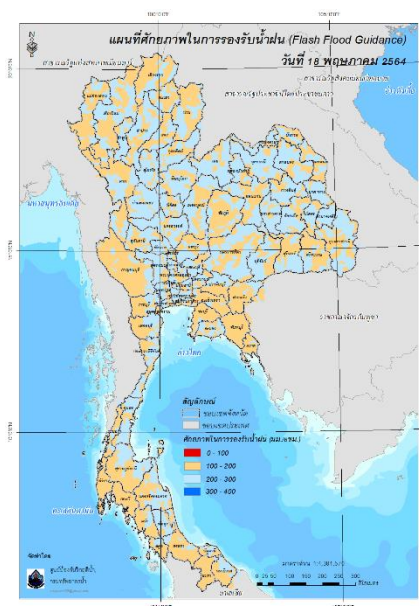


แผนที่ดาวเทียมของ Gistda
(12 - 18 พ.ค. 64)



ปริมาณความชื้นในดิน (MRCFFG)

4) ศักยภาพในการรองรับน้ำฝน FFG (Flash Flood Guidance)

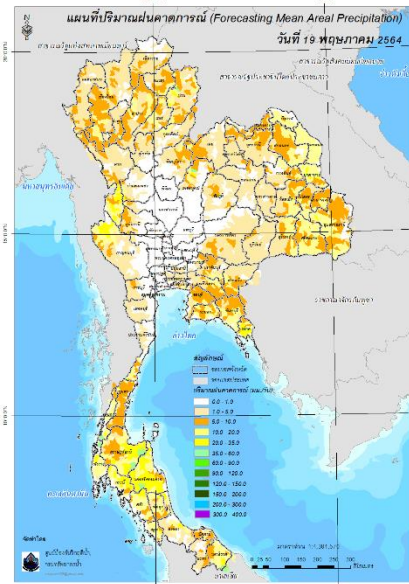
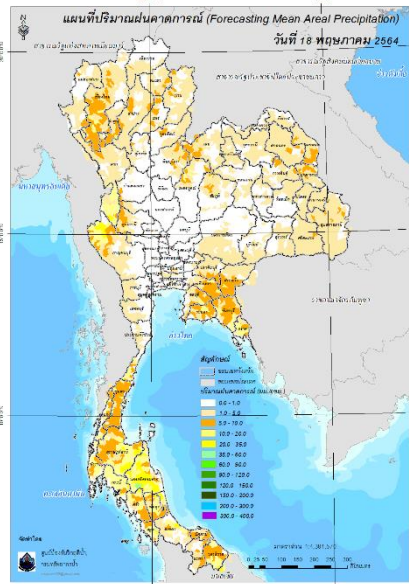


FFG หมายถึง ค่าความสามารถในการรองรับปริมาณฝนของพื้นที่นั้นๆ ก่อนที่จะเกิดสภาวะน้ำล้นตลิ่งที่จุดออกของปลายพื้นที่ โดยค่า FFG 06-hr หมายถึง ปริมาณฝนที่จะส่งผลให้เกิดสภาวะน้ำล้นตลิ่งที่ปลายลุ่มน้ำในอีก 6 ชั่วโมงข้างหน้า (มม./6ชม.)

5) ปริมาณฝนคาดการณ์ล่วงหน้า

ปริมาณฝนคาดการณ์ในวันที่ 18 พฤษภาคม 2564 เวลา 21.00 น. บริเวณภาคเหนือ ภาคตะวันออกเฉียงเหนือบางส่วน ภาคตะวันออก ภาคตะวันตก และภาคใต้ จะมีปริมาณฝนสะสม 6 ชั่วโมงข้างหน้า 5 - 10 มม. ส่วนบริเวณจังหวัดตาก กาญจนบุรี สุราษฎร์ธานี กระบี่ พัทลุง สงขลา สตูล และนราธิวาส จะมีปริมาณฝนสะสม 6 ชั่วโมงข้างหน้า 20 - 35 มม. และบริเวณจังหวัดนครศรีธรรมราช จะมีปริมาณฝนสะสม 6 ชั่วโมงข้างหน้า 35 - 60 มม.

ปริมาณฝนคาดการณ์ในวันที่ 19 พฤษภาคม 2564 เวลา 15.00 น. บริเวณภาคเหนือ ภาคตะวันออกเฉียงเหนือ ภาคตะวันออก ภาคกลางบางส่วน ภาคตะวันตก และภาคใต้ จะมีปริมาณฝนสะสม 24 ชั่วโมงข้างหน้า 5 - 10 มม. ส่วนบริเวณจังหวัดตาก อุบลราชธานี ตาก กำแพงเพชร กาญจนบุรี กระบี่ ตรัง พัทลุง สงขลา และสตูล จะมีปริมาณฝนสะสม 24 ชั่วโมงข้างหน้า 20 - 35 มม. และบริเวณจังหวัดน่าน เพชรบูรณ์ ตราด ระนอง พังงา สุราษฎร์ธานี นครศรีธรรมราช และนราธิวาส จะมีปริมาณฝนสะสม 24 ชั่วโมงข้างหน้า 35 - 60 มม.



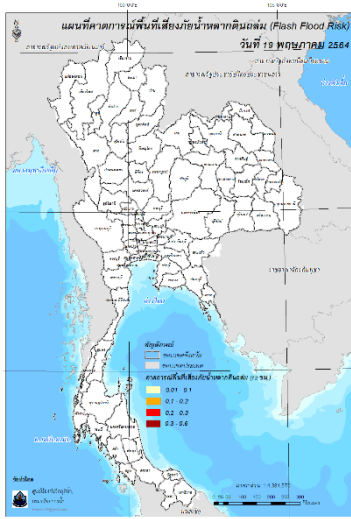
ปริมาณฝนคาดการณ์ในวันที่ 18 พฤษภาคม 2564

ปริมาณฝนคาดการณ์ในวันที่ 19 พฤษภาคม 2564

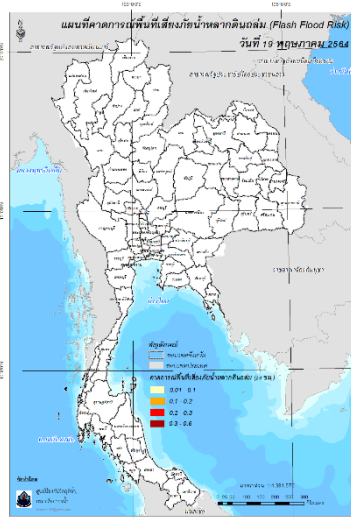
6) ความเสี่ยงจากน้ำท่วม

- การคาดการณ์พื้นที่เสี่ยงภัยน้ำหลากดินถล่มจากข้อมูล MRCFFGS วันที่ 18 พฤษภาคม 2564 ในอีก 12 ชม. 24 ชม. และ 36 ชม. ไม่พบพื้นที่เสี่ยง

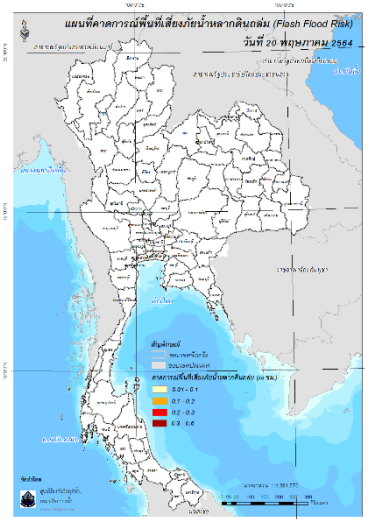
แผนที่แสดงการคาดการณ์พื้นที่เสี่ยงภัยน้ำหลากดินถล่ม วันที่ 18 พฤษภาคม 2564



วันที่ 19 พ.ค. 64 (03:00 น.)



วันที่ 19 พ.ค. 64 (15:00 น.)



วันที่ 20 พ.ค. 64 (03:00 น.)

คำแนะนำ: ข้อมูลดังกล่าวเป็นการคาดการณ์พื้นที่เสี่ยงภัยน้ำหลาก โดยอาศัยข้อมูลปริมาณฝนจากดาวเทียม ดังนั้นรายงานฉบับนี้ควรใช้งานควบคู่ไปกับการตรวจวัดปริมาณฝนจริงภาคสนาม และข้อมูลจากเรดาร์ เพื่อประกอบการตัดสินใจ

รายงานสถานการณ์น้ำ
รายลุ่มน้ำ



รายงานสถานการณ์น้ำลุ่มน้ำยมและน่าน

วันที่ 18 พฤษภาคม 2564

1) สภาพภูมิอากาศ

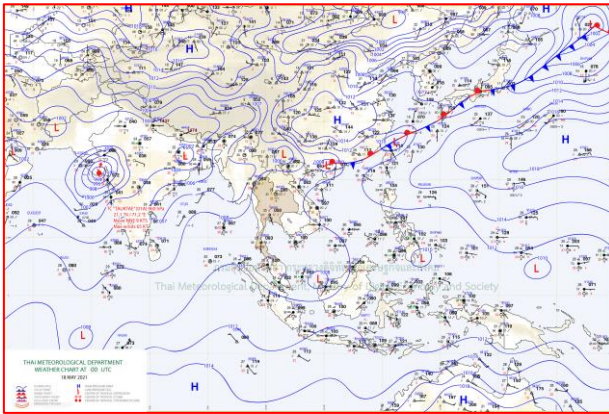
ลักษณะอากาศทั่วไป (ที่มา: กรมอุตุนิยมวิทยา)

พยากรณ์อากาศ 24 ชั่วโมงข้างหน้า บริเวณภาคใต้ ภาคตะวันออก และภาคตะวันออกเฉียงใต้มีฝนเพิ่มขึ้นกับมีฝนตกหนักบางแห่งบริเวณภาคใต้ ขอให้ประชาชนบริเวณภาคใต้ระวังอันตรายจากฝนที่ตกหนักไว้ด้วย ทั้งนี้เนื่องจาก มรสุมตะวันตกเฉียงใต้ที่พัดปกคลุมทะเลอันดามัน ภาคใต้ และอ่าวไทยเริ่มมีกำลังแรงขึ้น

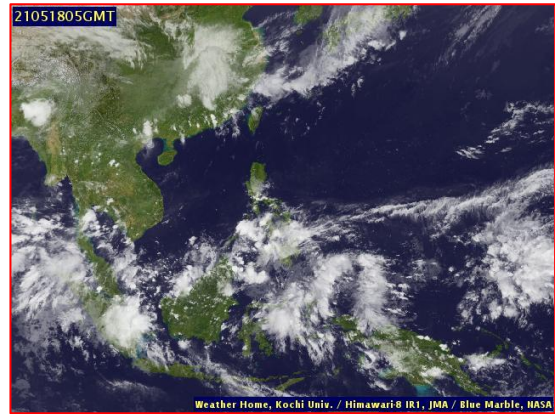
สภาพอากาศภาคเหนือ อากาศร้อนในตอนกลางวัน กับมีฝนฟ้าคะนองร้อยละ 20 ของพื้นที่ และมีลมกระโชกแรงบางแห่ง ส่วนมากบริเวณจังหวัดแม่ฮ่องสอน เชียงใหม่ เชียงราย ลำพูน พะเยา พิชญ์โลก เพชรบูรณ์ และตาก อุณหภูมิต่ำสุด 25-27 องศาเซลเซียส อุณหภูมิสูงสุด 37-39 องศาเซลเซียส ลมตะวันตกเฉียงใต้ ความเร็ว 10-20 กม./ชม.

ผลคาดการณ์ปริมาณน้ำฝนล่วงหน้า 1-7 วัน ภาคเหนือ

วันที่ 18 พ.ค. 64 อากาศร้อน โดยมีฝนฟ้าคะนอง ร้อยละ 10-20 ของพื้นที่ และมีลมกระโชกแรงบางแห่ง อุณหภูมิต่ำสุด 24-28 องศาเซลเซียส อุณหภูมิสูงสุด 35-39 องศาเซลเซียส ลมตะวันตกเฉียงใต้ ความเร็ว 10-15 กม./ชม. ส่วนในช่วงวันที่ 19 - 24 พ.ค. 64 มีฝนฟ้าคะนอง ร้อยละ 20-40 ของพื้นที่ กับมีฝนตกหนักบางแห่ง อุณหภูมิต่ำสุด 23-26 องศาเซลเซียส อุณหภูมิสูงสุด 33-37 องศาเซลเซียส ลมตะวันตกเฉียงใต้ ความเร็ว 10-20 กม./ชม.



แผนที่อากาศ วันที่ 18 พ.ค. 2564 เวลา 07.00 น.



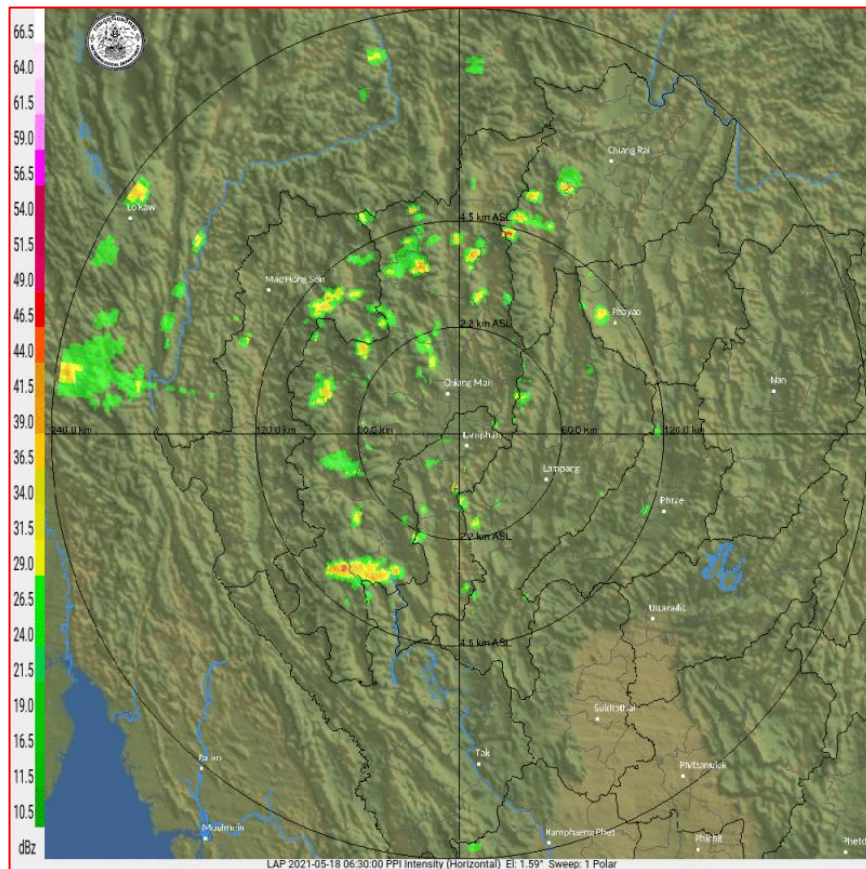
ภาพถ่ายจากดาวเทียม วันที่ 18 พ.ค. 2564

2) สถานการณ์ฝน

จากข้อมูลสถานการณ์ฝนในพื้นที่ลุ่มน้ำยมและน่านของวันที่ 17 พฤษภาคม 2564 จากกรมทรัพยากรน้ำ กรมอุตุนิยมวิทยา กรมชลประทาน และสถาบันสารสนเทศทรัพยากรน้ำ (องค์การมหาชน) พบว่าไม่มีปริมาณฝนตกในพื้นที่ลุ่มน้ำยมและน่าน

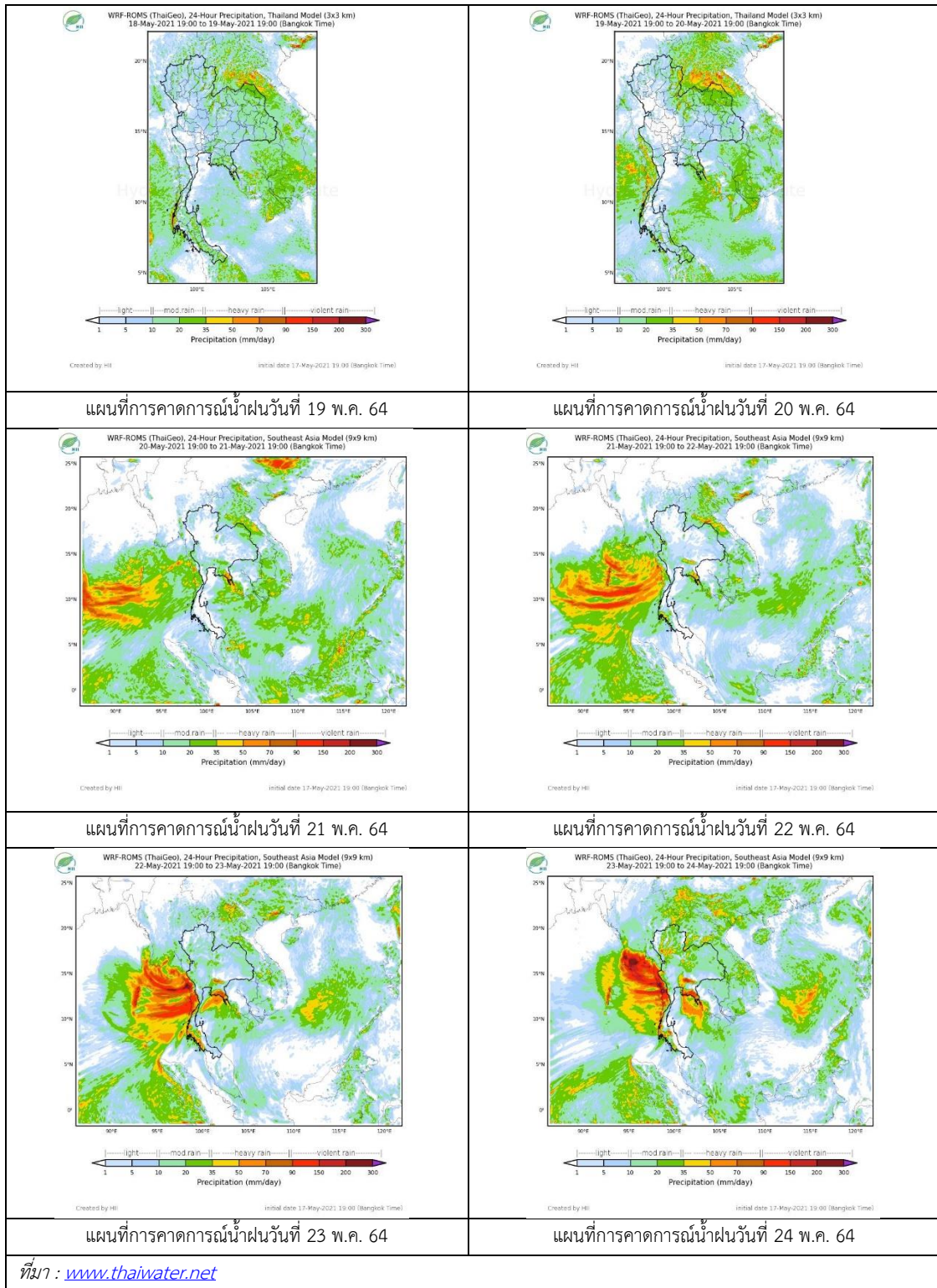
ข้อมูลสถานการณ์ฝนในพื้นที่ลุ่มน้ำยมและน่าน ณ วันที่ 17 พฤษภาคม 2564 เวลา 07.00 น.

ลุ่มน้ำ	จังหวัด*	ปริมาณฝน 24 ชม.(มม.)
ยม	สุโขทัย	ไม่มีฝน
	แพร่	ไม่มีฝน
น่าน	พิจิตร (สภช.)	ไม่มีฝน
	พิษณุโลก	ไม่มีฝน
	น่าน	ไม่มีฝน
	อุตรดิตถ์	ไม่มีฝน
หมายเหตุ “ - ” คือ ยังไม่ได้รับรายงาน, *จังหวัดมีพื้นที่ลุ่มน้ำมากกว่าร้อยละ 50 ขึ้นไป		



ภาพเรดาร์ตรวจอากาศ “ลำพูน”
 ณ วันที่ 18 พฤษภาคม 2564 เวลา 13.30 น.
 (ที่มา : กรมอุตุนิยมวิทยา <https://weather.tmd.go.th/phs.php>)

สถานการณ์น้ำฝน (แผนภาพคาดการณ์ฝนล่วงหน้าความละเอียดสูง WRF-ROMS Model)



3) ข้อมูลปริมาณน้ำในลำน้ำ

สถานการณ์น้ำท่า (14 – 18 พ.ค. 2564 ที่มา: กรมชลประทาน)

สถานี	แม่น้ำ	อำเภอ	จังหวัด	ระดับตลิ่ง	ศุกร์	เสาร์	อาทิตย์	จันทร์	อังคาร	แนวโน้ม (เพิ่ม/ ลด)
				ปริมาณน้ำ (ลบ.ม./วิ.)	14 พ.ค.	15 พ.ค.	16 พ.ค.	17 พ.ค.	18 พ.ค.	
Y.14A	ยม	ศรีสัชชนาลัย	สุโขทัย	11.30	1.79	1.73	1.68	1.64	1.60	ลดลง
					9.50	7.92	6.80	6.02	5.33	
Y.16	ยม	บางระกำ	พิษณุโลก	7.30	-0.05	-0.04	-0.05	-0.10	-0.09	ลดลง
				207.00	***	***	***	***	***	
Y.5	ยม	โพทะเล	พิจิตร	8.10	-1.53	-1.54	-1.54	-1.54	-1.54	ทรงตัว
				464.00	***	***	***	***	***	
N.60	น่าน	ตรอน	อุตรดิตถ์	8.00	0.51	0.62	0.65	0.75	0.91	เพิ่มขึ้น
				1990.00	71.86	85.18	89.21	104.10	133.10	
N.27A	น่าน	พรหมพิราม	พิษณุโลก	8.64	0.68	0.51	0.87	1.06	1.33	เพิ่มขึ้น
				1056.00	66.77	58.32	77.61	90.14	111.40	
N.7A	น่าน	บางมูลนาก	พิจิตร	10.37	1.55	1.37	1.22	1.61	1.80	เพิ่มขึ้น
				1365.00	111.80	102.00	94.35	115.30	127.10	

*** ยังไม่ได้รับรายงาน



สะพานพระแม่ย่า ต.ธานี อ.เมือง
จ.สุโขทัย (ลุ่มน้ำยม)



สะพานสุพรรณกัลยา
ต.วัดจันทร์ อ.เมือง จ.พิษณุโลก (ลุ่มน้ำน่าน)

ปริมาณน้ำในลำน้ำในพื้นที่ลุ่มน้ำยมและน่าน

(หมายเหตุ ที่มา : <http://mekhala.dwr.go.th/cctv/>)

4) สรุป

รายงานสถานการณ์น้ำลุ่มน้ำยมและน่านวันที่ 18 พฤษภาคม 2564

- สถานการณ์น้ำในลุ่มน้ำยมอยู่ในเฟ้าระวังภาวะน้ำน้อย ระดับน้ำในลำน้ำส่วนใหญ่มีแนวโน้มลดลง
- สถานการณ์น้ำในลุ่มน้ำน่านอยู่ในเฟ้าระวังภาวะน้ำน้อย ระดับน้ำในลำน้ำส่วนใหญ่มีแนวโน้มเพิ่มขึ้น

รายงานสถานการณ์น้ำลุ่มน้ำเจ้าพระยา

วันที่ 18 พฤษภาคม 2564

1) สภาพภูมิอากาศ

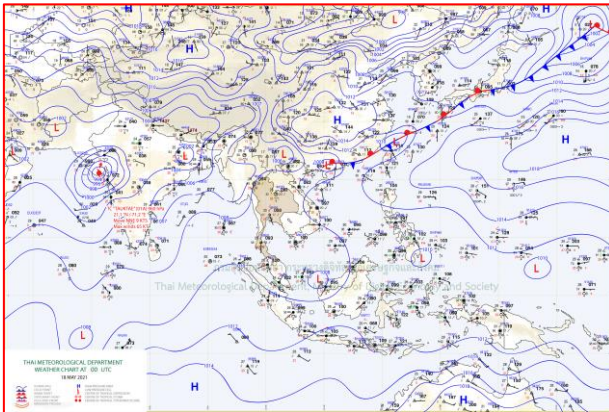
ลักษณะอากาศทั่วไป (ที่มา: กรมอุตุนิยมวิทยา)

พยากรณ์อากาศ 24 ชั่วโมงข้างหน้า บริเวณภาคใต้ ภาคตะวันออก และภาคตะวันออกเฉียงใต้มีฝนเพิ่มขึ้นกับมีฝนตกหนักบางแห่งบริเวณภาคใต้ ขอให้ประชาชนบริเวณภาคใต้ระวังอันตรายจากฝนที่ตกหนักไว้ด้วย ทั้งนี้เนื่องจาก มรสุมตะวันตกเฉียงใต้ที่พัดปกคลุมทะเลอันดามัน ภาคใต้ และอ่าวไทยเริ่มมีกำลังแรงขึ้น

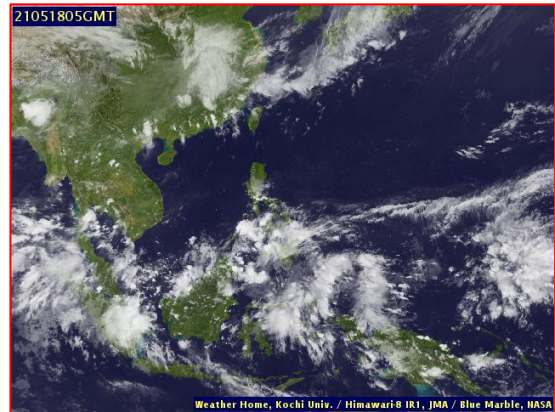
สภาพอากาศภาคกลาง อากาศร้อนในตอนกลางวัน กับมีฝนฟ้าคะนองร้อยละ 30 ของพื้นที่ และมีลมกระโชกแรงบางแห่ง ส่วนมากบริเวณจังหวัดราชบุรี สุพรรณบุรี กาญจนบุรี อุทัยธานี ชัยนาท นครสวรรค์ สมุทรสงคราม และสมุทรสาคร อุณหภูมิต่ำสุด 25-28 องศาเซลเซียส อุณหภูมิสูงสุด 36-39 องศาเซลเซียส ลมตะวันตกเฉียงใต้ ความเร็ว 10-20 กม./ชม.

ผลคาดการณ์ปริมาณน้ำฝนล่วงหน้า 1-7 วัน ภาคกลาง

วันที่ 18 พ.ค. 64 มีฝนฟ้าคะนอง ร้อยละ 20-30 ของพื้นที่ และมีลมกระโชกแรงบางแห่ง อุณหภูมิต่ำสุด 23-25 องศาเซลเซียส อุณหภูมิสูงสุด 34-38 องศาเซลเซียส ลมตะวันตกเฉียงใต้ ความเร็ว 10-20 กม./ชม. ส่วนในช่วงวันที่ 19 - 24 พ.ค. 64 มีฝนฟ้าคะนอง ร้อยละ 40-60 ของพื้นที่ อุณหภูมิต่ำสุด 23-25 องศาเซลเซียส อุณหภูมิสูงสุด 34-36 องศาเซลเซียส ลมตะวันตกเฉียงใต้ ความเร็ว 10-25 กม./ชม.



แผนที่อากาศ วันที่ 18 พ.ค. 2564 เวลา 07.00 น.



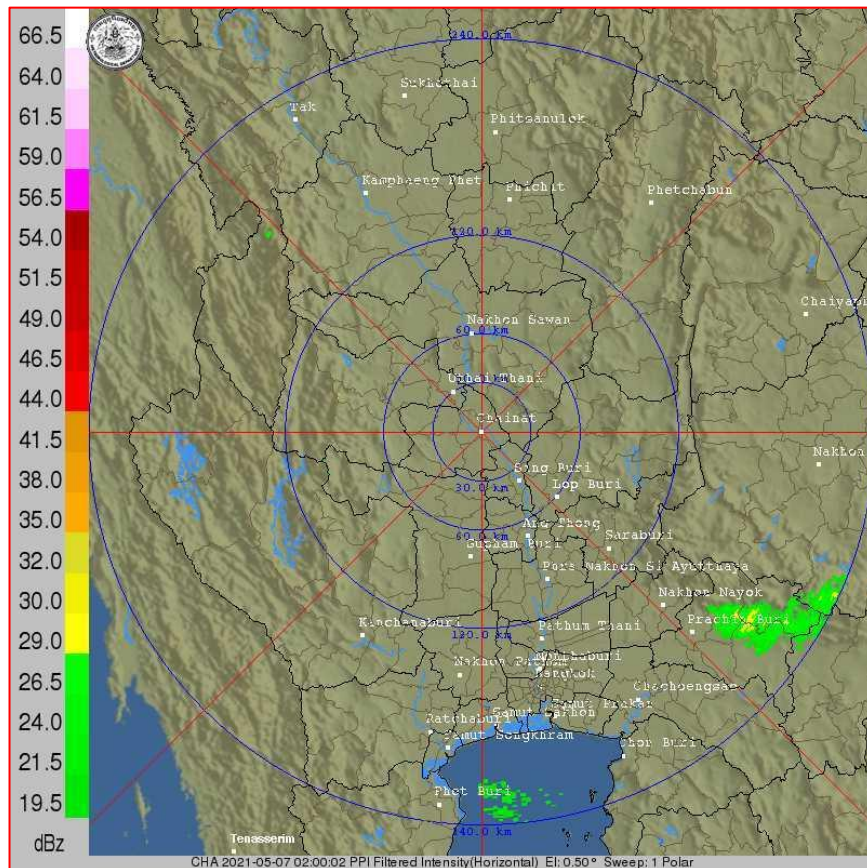
ภาพถ่ายจากดาวเทียม วันที่ 18 พ.ค. 2564

2) สถานการณ์ฝน

จากข้อมูลสถานการณ์ฝนในพื้นที่ลุ่มน้ำเจ้าพระยาของวันที่ 17 พฤษภาคม 2564 จากกรมทรัพยากรน้ำ กรมอุตุนิยมวิทยา กรมชลประทาน และสถาบันสารสนเทศทรัพยากรน้ำ (องค์การมหาชน) พบว่ามีปริมาณฝนตกในพื้นที่ลุ่มน้ำเจ้าพระยา

ข้อมูลสถานการณ์ฝนในพื้นที่ลุ่มน้ำเจ้าพระยา ณ วันที่ 17 พฤษภาคม 2564 เวลา 07.00 น.

ลุ่มน้ำ	จังหวัด*	ปริมาณฝน 24 ชม.(มม.)
เจ้าพระยา	นครสวรรค์	ไม่มีฝน
	พระนครศรีอยุธยา	ไม่มีฝน
	ลพบุรี	ไม่มีฝน
	กรุงเทพมหานคร	-
	ปทุมธานี (สกช.)	ฝนเล็กน้อย
หมายเหตุ “ - ” คือ ยังไม่ได้รับรายงาน, *จังหวัดมีพื้นที่ลุ่มน้ำมากกว่าร้อยละ 50 ขึ้นไป		

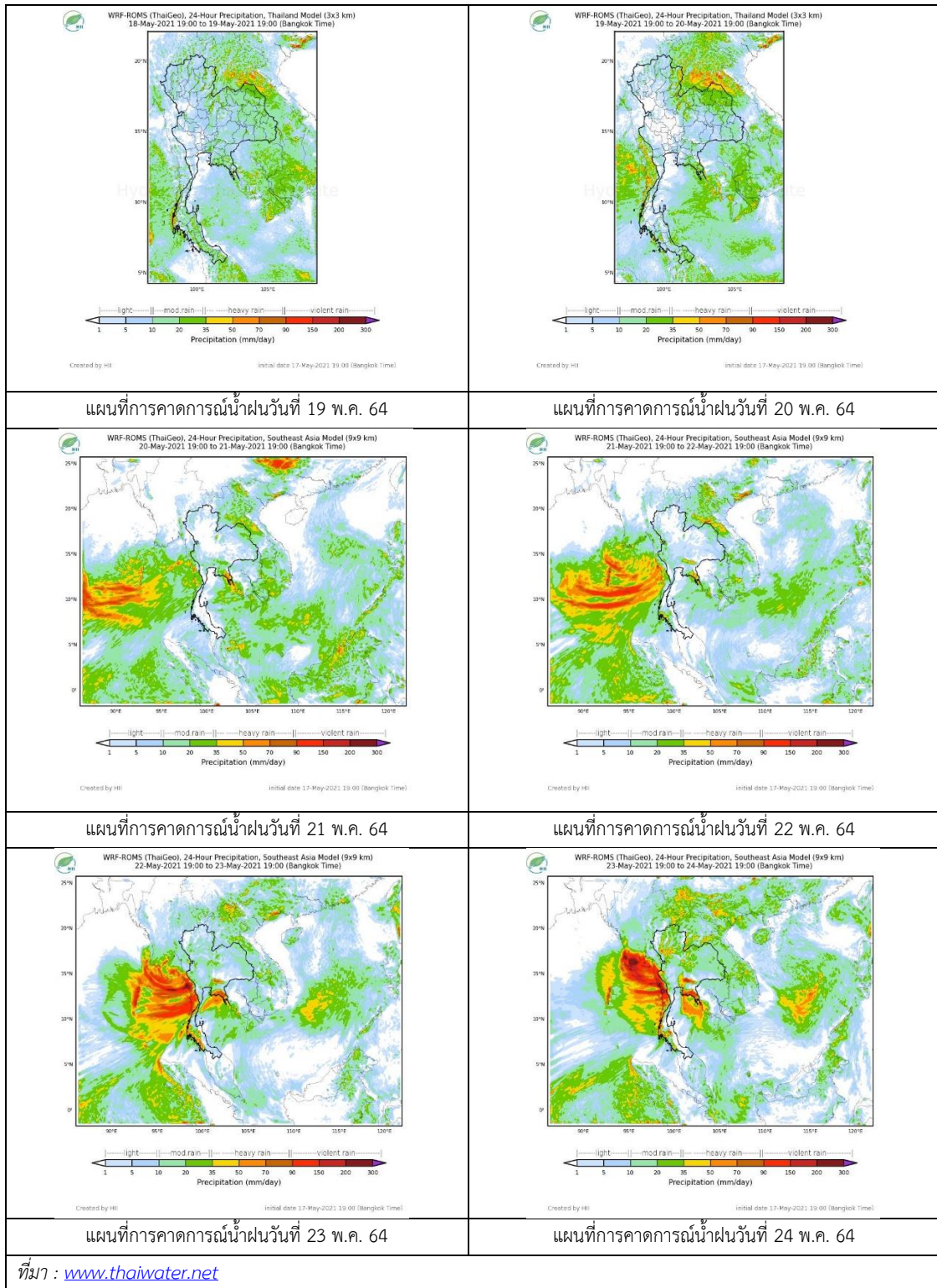


ภาพเรดาร์ตรวจอากาศ “ชัยนาท”

ณ วันที่ 7 พฤษภาคม 2564 เวลา 09.00 น.

(ที่มา : กรมอุตุนิยมวิทยา <https://weather.tmd.go.th/phs.php>)

สถานการณ์น้ำฝน (แผนภาพคาดการณ์ฝนล่วงหน้าความละเอียดสูง WRF-ROMS Model)



3) ข้อมูลปริมาณน้ำในลำน้ำ

สถานการณ์น้ำท่า (14 – 18 พ.ค. 2564 ที่มา: กรมชลประทาน)

สถานี	แม่น้ำ	อำเภอ	จังหวัด	ระดับตลิ่ง	ตุกร์	เสาร์	อาทิตย์	จันทร์	อังคาร	แนวโน้ม (เพิ่ม/ ลด)
				ปริมาณน้ำ (ลบ.ม./วิ.)	14 พ.ค.	15 พ.ค.	16 พ.ค.	17 พ.ค.	18 พ.ค.	
C.2	เจ้าพระยา	เมือง	นครสวรรค์	26.20	16.67	16.58	16.55	16.44	16.37	ลดลง
				3590.00	135.00	128.00	125.00	117.00	112.00	
C.13	เจ้าพระยา	สรรพยา	ชัยนาท	16.34	13.91	13.83	13.72	13.61	13.45	ลดลง
				2840.00	70.00	70.00	70.00	70.00	70.00	
C.3	เจ้าพระยา	เมือง สิงห์บุรี	สิงห์บุรี	13.40	1.73	1.68	1.73	1.71	1.66	ลดลง
				2900.00	**	**	**	**	**	
C.35	เจ้าพระยา	พระนคร ศรีอยุธยา	พระนคร ศรีอยุธยา	4.58	0.64	1.17	1.46	1.52	1.57	เพิ่มขึ้น
				1179.00	**	**	**	**	**	
C.36	เจ้าพระยา	บางบาล	พระนคร ศรีอยุธยา	4.00	0.26	0.33	0.28	0.41	0.39	ลดลง
				420.00	**	**	**	**	**	
C.37	เจ้าพระยา	บางบาล	พระนคร ศรีอยุธยา	3.80	0.29	0.32	0.31	0.41	0.30	ลดลง
				148.00	**	**	**	**	**	

*** ยังไม่ได้รับรายงาน



บ้านทับกฤช ต.ทับกฤชใต้ อ.ชุมแสง
จ.นครสวรรค์ (ลุ่มน้ำเจ้าพระยา)



บ้านท้ายดง ต.บางกระบือ อ.สามโคก
จ.ปทุมธานี (ลุ่มน้ำเจ้าพระยา)

ปริมาณน้ำในลำน้ำในพื้นที่ลุ่มน้ำเจ้าพระยา

(หมายเหตุ ที่มา : <http://mekhala.dwr.go.th/cctv/>)

4) สรุป

รายงานสถานการณ์น้ำลุ่มน้ำเจ้าพระยาวันที่ 18 พฤษภาคม 2564

- สถานการณ์น้ำในลุ่มน้ำเจ้าพระยาอยู่ในภาวะปกติ ระดับน้ำในลำน้ำส่วนใหญ่มีแนวโน้มลดลง/เพิ่มขึ้น

รายงานสถานการณ์น้ำลุ่มน้ำบางปะกง-ปราจีนบุรี

วันที่ 18 พฤษภาคม 2564

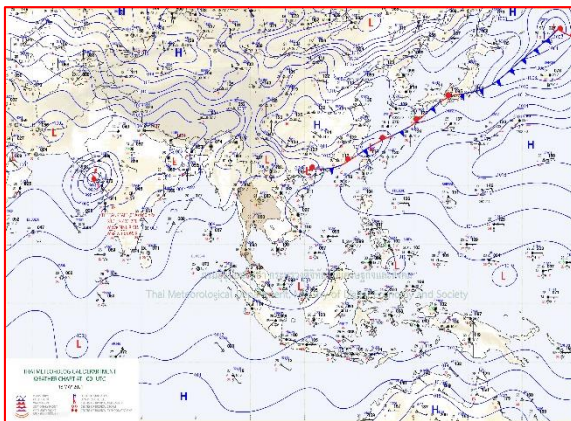
1) สภาพภูมิอากาศ (ที่มา : กรมอุตุนิยมวิทยา)

ลักษณะอากาศทั่วไป

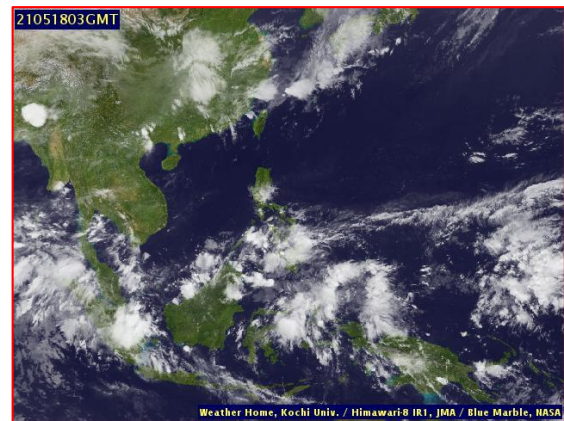
พยากรณ์อากาศ 24 ชั่วโมงข้างหน้า มรสุมตะวันตกเฉียงใต้พัดปกคลุมทะเลอันดามัน ประเทศไทย และอ่าวไทย ลักษณะเช่นนี้ทำให้ภาคกลาง ภาคตะวันออก และภาคใต้ฝั่งตะวันตก มีฝนเพิ่มมากขึ้นกับมีลมกระโชกแรง โดยมีฝนตกหนักบางแห่งบริเวณภาคใต้

สภาพอากาศภาคตะวันออก

อากาศร้อนในตอนกลางวัน กับมีฝนฟ้าคะนองร้อยละ 40 ของพื้นที่ และมีลมกระโชกแรงบางแห่ง ส่วนมากบริเวณจังหวัดนครนายก สระแก้ว ชลบุรี ระยอง จันทบุรี และตราด อุณหภูมิต่ำสุด 25-28 องศาเซลเซียส อุณหภูมิสูงสุด 33-36 องศาเซลเซียส ลมตะวันตกเฉียงใต้ ความเร็ว 10-30 กม./ชม. ทะเลมีคลื่นต่ำกว่า 1 เมตร บริเวณที่มีฝนฟ้าคะนองคลื่นสูงมากกว่า 1 เมตร



แผนที่อากาศวันที่ 18 พ.ค. 2564 เวลา 07.00 น.



ภาพถ่ายจากดาวเทียมวันที่ 18 พ.ค. 2564 เวลา 10.00 น.

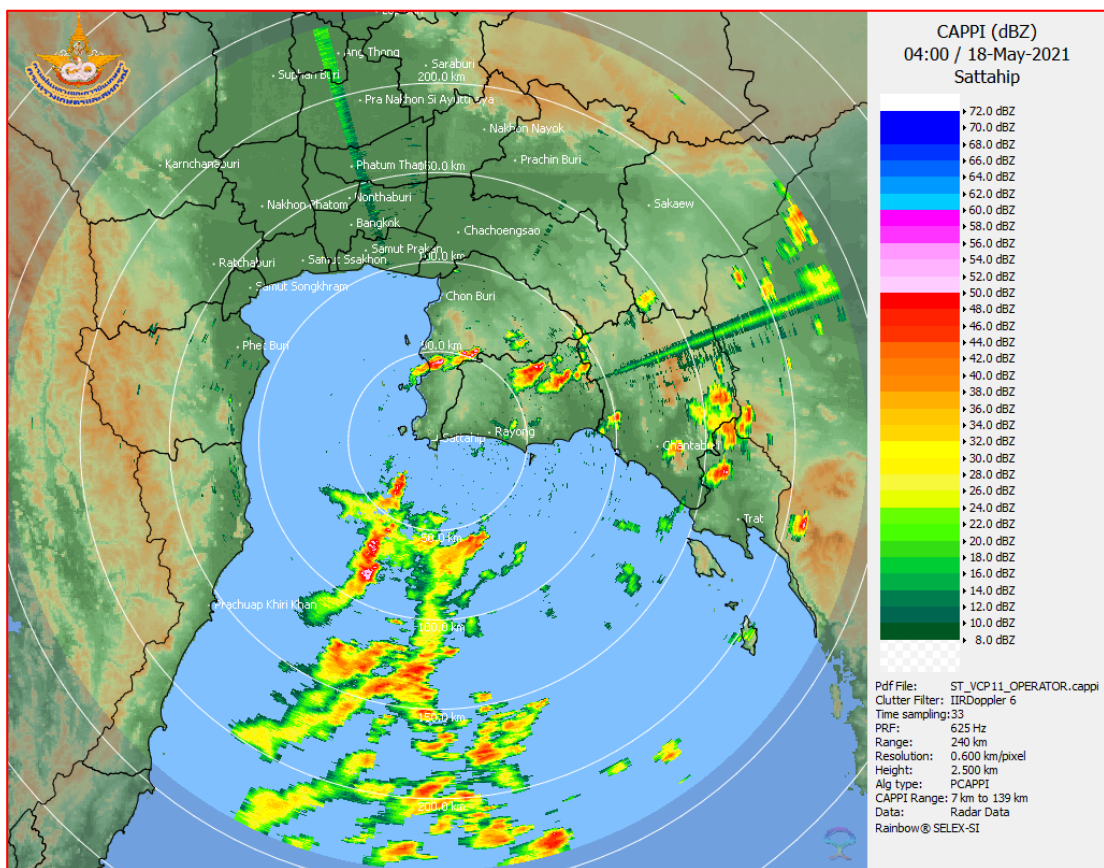
2) สถานการณ์ฝน

จากข้อมูลสถานการณ์ฝนในพื้นที่ลุ่มน้ำบางปะกง-ปราจีนบุรี ของวันที่ 18 พฤษภาคม 2564 จากกรมอุตุนิยมวิทยา สถาบันสารสนเทศทรัพยากรน้ำ (องค์การมหาชน) กรมชลประทาน และกรมทรัพยากรน้ำพบว่า มีฝนตกเล็กน้อยถึงปานกลาง บริเวณจังหวัดนครนายก ฉะเชิงเทรา และชลบุรี โดยมีปริมาณฝน 1.2 – 10.1 มม.

ข้อมูลสถานการณ์ฝนในพื้นที่ลุ่มน้ำบางปะกง-ปราจีนบุรี ณ วันที่ 18 พฤษภาคม 2564
(ข้อมูลจากกรมอุตุนิยมวิทยา เวลา 07.00 น.)

ลำดับ	พื้นที่	ปริมาณฝน (มม.)
1	อ.เมือง จ.นครนายก	5.1
2	อ.สนามชัยเขต จ.ฉะเชิงเทรา	1.2
3	อ.บางคล้า จ.ฉะเชิงเทรา	10.1
4	อ.เมือง จ.ชลบุรี	3.5

หมายเหตุ“ฝน” คือ ฝนวัดปริมาณไม่ได้ (ต่ำกว่า 0.1 มิลลิเมตร), “*” คือ ไม่ได้รับข้อมูล



ภาพเรดาร์ตรวจอากาศ “สถานีสัตหีบ”
ณ วันที่ 18 พฤษภาคม 2564 เวลา 11.00 น.
(ที่มา : กรมอุตุนิยมวิทยา)

สถานการณ์น้ำฝน

<p>WRF-ROMS (ThaiGeo), 24-Hour Precipitation, Thailand Model (3x3 km) 17-May-2021 19:00 to 18-May-2021 19:00 (Bangkok Time)</p> <p>Created by HI Initial date 17-May-2021 19:00 (Bangkok Time)</p>	<p>WRF-ROMS (ThaiGeo), 24-Hour Precipitation, Thailand Model (3x3 km) 18-May-2021 19:00 to 19-May-2021 19:00 (Bangkok Time)</p> <p>Created by HI Initial date 17-May-2021 19:00 (Bangkok Time)</p>
<p>แผนที่การคาดการณ์น้ำฝนวันที่ 18 พ.ค. 64</p>	<p>แผนที่การคาดการณ์น้ำฝนวันที่ 19 พ.ค. 64</p>
<p>WRF-ROMS (ThaiGeo), 24-Hour Precipitation, Thailand Model (3x3 km) 19-May-2021 19:00 to 20-May-2021 19:00 (Bangkok Time)</p> <p>Created by HI Initial date 17-May-2021 19:00 (Bangkok Time)</p>	<p>WRF-ROMS (ThaiGeo), 24-Hour Precipitation, Southeast Asia Model (9x9 km) 20-May-2021 19:00 to 21-May-2021 19:00 (Bangkok Time)</p> <p>Created by HI Initial date 17-May-2021 19:00 (Bangkok Time)</p>
<p>แผนที่การคาดการณ์น้ำฝนวันที่ 20 พ.ค. 64</p>	<p>แผนที่การคาดการณ์น้ำฝนวันที่ 21 พ.ค. 64</p>
<p>WRF-ROMS (ThaiGeo), 24-Hour Precipitation, Southeast Asia Model (9x9 km) 21-May-2021 19:00 to 22-May-2021 19:00 (Bangkok Time)</p> <p>Created by HI Initial date 17-May-2021 19:00 (Bangkok Time)</p>	<p>WRF-ROMS (ThaiGeo), 24-Hour Precipitation, Southeast Asia Model (9x9 km) 22-May-2021 19:00 to 23-May-2021 19:00 (Bangkok Time)</p> <p>Created by HI Initial date 17-May-2021 19:00 (Bangkok Time)</p>
<p>แผนที่การคาดการณ์น้ำฝนวันที่ 22 พ.ค. 64</p>	<p>แผนที่การคาดการณ์น้ำฝนวันที่ 23 พ.ค. 64</p>
<p>ที่มา : www.thaiwater.net</p>	
<p>ผลการคาดการณ์ปริมาณฝนล่วงหน้า</p>	

3) ข้อมูลปริมาณน้ำในลำน้ำ

สถานการณ์น้ำท่า (14 - 18 พ.ค. 64 ที่มา : กรมชลประทาน เวลา 06.00 น.)

สถานี	อำเภอ	จังหวัด	ลุ่มน้ำ	ระดับ	ศุกรี	เสาร์	อาทิตย์	จันทร์	อังคาร	แนว โน้ม (เพิ่ม/ ลด)
				ตลิ่ง(ม.)	14	15	16	17	18	
				ความจุ ลำน้ำ (ลบ.ม./ วิ.)	พ.ค.	พ.ค.	พ.ค.	พ.ค.	พ.ค.	
Kgt.19A	เกาะ จันทร์	ชลบุรี	บางปะกง	4.8	1.52	1.55	1.52	1.73	1.08	ลดลง
				83.95	0.68	0.90	0.68	2.50	*	
Kgt.30	เทศบาล เมือง	ฉะเชิงเทรา	บางปะกง	1.70	*	*	*	*	*	*
				น้ำหนุน	*	*	*	*	*	
Ny.1B	เมือง	นครนายก	บางปะกง	8.81	4.00	4.48	4.59	4.70	4.82	เพิ่มขึ้น
				246.90	4.00	13.60	16.70	20.00	23.60	
Ny.3	บ้านนา	นครนายก	บางปะกง	6.26	3.99	3.98	3.98	3.98	3.98	ทรงตัว
				80.10	*	*	*	*	*	
Ny.4	เมือง	ปราจีนบุรี	บางปะกง	3.34	0.36	0.35	0.35	0.35	0.34	ลดลง
				185.00	0.60	0.50	0.50	0.50	0.40	
Ny.7	เมือง	นครนายก	บางปะกง	6.56	4.18	4.26	4.53	4.74	4.83	เพิ่มขึ้น
				*	*	*	*	*	*	
Kgt.1	เมือง	ปราจีนบุรี	ปราจีนบุรี	4.13	0.50	0.58	0.56	0.53	0.43	ลดลง
				774.00	*	*	*	*	*	
Kgt.3	กบินทร์ บุรี	ปราจีนบุรี	ปราจีนบุรี	8.79	1.70	1.52	1.01	0.73	0.67	ลดลง
				519.00	41.00	35.60	20.30	14.60	13.40	
Kgt.6	ศรีมหา โพธิ์	ปราจีนบุรี	ปราจีนบุรี	7.10	1.07	1.08	0.94	0.79	0.61	ลดลง
				-	*	*	*	*	*	
Kgt.9	เขา ฉกรรจ์	สระแก้ว	ปราจีนบุรี	10.00	3.97	3.89	3.91	3.88	3.89	เพิ่มขึ้น
				483.30	13.00	9.00	10.00	8.50	9.00	
Kgt.10	เมือง	สระแก้ว	ปราจีนบุรี	11.00	5.92	5.83	5.79	5.78	5.78	ทรงตัว
				300.00	22.40	16.80	14.60	14.20	14.20	
Kgt.13A	กบินทร์ บุรี	ปราจีนบุรี	ปราจีนบุรี	16.17	8.14	7.78	7.38	7.25	7.24	ลดลง
				448.90	41.50	32.50	23.60	21.00	20.80	
Kgt.14	นาดี	ปราจีนบุรี	ปราจีนบุรี	7.06	1.10	1.07	1.05	1.05	1.05	ทรงตัว
				370.50	0.50	0.47	0.45	0.45	0.45	

หมายเหตุ* ไม่ได้รับข้อมูล

ปริมาณน้ำในลำน้ำในพื้นที่ลุ่มน้ำบางปะกง-ปราจีนบุรี วันที่ 18 พฤษภาคม 2564



สถานีเชิงสะพานฉะเชิงเทรา ต.หน้าเมือง อ.เมือง จ.ฉะเชิงเทรา
(ลุ่มน้ำบางปะกง – แม่น้ำบางปะกง)

4) สรุป

- สถานการณ์น้ำในลุ่มน้ำบางปะกง อยู่ในภาวะปกติ และระดับน้ำในลำน้ำส่วนใหญ่มีแนวโน้มทรงตัว
- สถานการณ์น้ำในลุ่มน้ำปราจีนบุรี อยู่ในภาวะปกติ และระดับน้ำในลำน้ำส่วนใหญ่มีแนวโน้มลดลง

รายงานสถานการณ์น้ำลุ่มน้ำทะเลสาบสงขลา

วันที่ 18 พฤษภาคม 2564

1) สภาพภูมิอากาศ

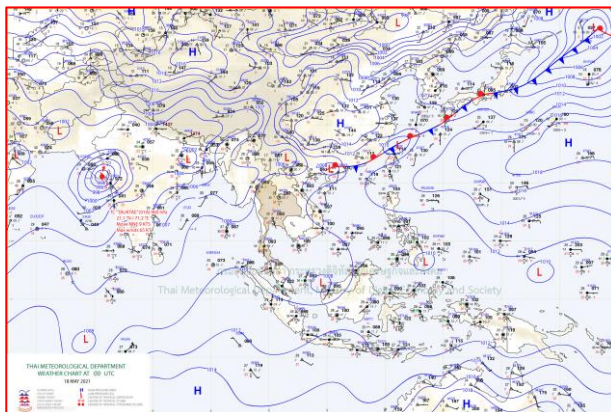
ลักษณะอากาศทั่วไป (ที่มา: กรมอุตุนิยมวิทยา)

พยากรณ์อากาศ 24 ชั่วโมงข้างหน้า บริเวณภาคใต้ ภาคตะวันออก และภาคตะวันออกเฉียงใต้มีฝนเพิ่มขึ้นกับมีฝนตกหนักบางแห่งบริเวณภาคใต้ ขอให้ประชาชนบริเวณภาคใต้ระวังอันตรายจากฝนที่ตกหนักไว้ด้วย ทั้งนี้เนื่องจาก มรสุมตะวันตกเฉียงใต้ที่พัดปกคลุมทะเลอันดามัน ภาคใต้ และอ่าวไทยเริ่มมีกำลังแรงขึ้น

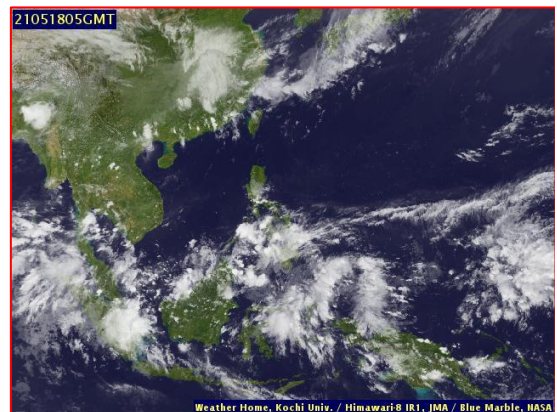
สภาพอากาศภาคใต้ (ฝั่งตะวันออก) เมฆเป็นส่วนมาก กับมีฝนฟ้าคะนองร้อยละ 40 ของพื้นที่ และมีฝนตกหนักบางแห่ง บริเวณจังหวัดสุราษฎร์ธานี นครศรีธรรมราช พัทลุง สงขลา ปัตตานี ยะลา และนราธิวาส อุณหภูมิต่ำสุด 25-26 องศาเซลเซียส อุณหภูมิสูงสุด 33-36 องศาเซลเซียส ลมตะวันตกเฉียงใต้ ความเร็ว 15-30 กม./ชม. ทะเลมีคลื่นสูงประมาณ 1 เมตร บริเวณที่มีฝนฟ้าคะนองคลื่นสูง 1-2 เมตร

ผลคาดการณ์ปริมาณน้ำฝนล่วงหน้า 1-7 วัน ภาคใต้ (ฝั่งตะวันออก)

วันที่ 18 พ.ค. 64 มีฝนฟ้าคะนอง ร้อยละ 40-60 ของพื้นที่ และมีฝนตกหนักบางแห่งทางตอนล่างของภาค ลมตะวันตกเฉียงใต้ ความเร็ว 15-30 กม./ชม. ทะเลมีคลื่นสูงประมาณ 1 เมตร บริเวณที่มีฝนฟ้าคะนองคลื่นสูง 1-2 เมตร ส่วนในช่วงวันที่ 19 - 24 พ.ค. 64 มีฝนฟ้าคะนอง ร้อยละ 30-40 ของพื้นที่ ลมตะวันตกเฉียงใต้ ความเร็ว 15-35 กม./ชม. ทะเลมีคลื่นสูง 1-2 เมตร บริเวณที่มีฝนฟ้าคะนองคลื่นสูงประมาณ 2 เมตร อุณหภูมิต่ำสุด 23-26 องศาเซลเซียส อุณหภูมิสูงสุด 32-36 องศาเซลเซียส



แผนที่อากาศ วันที่ 18 พ.ค. 2564 เวลา 07.00 น.



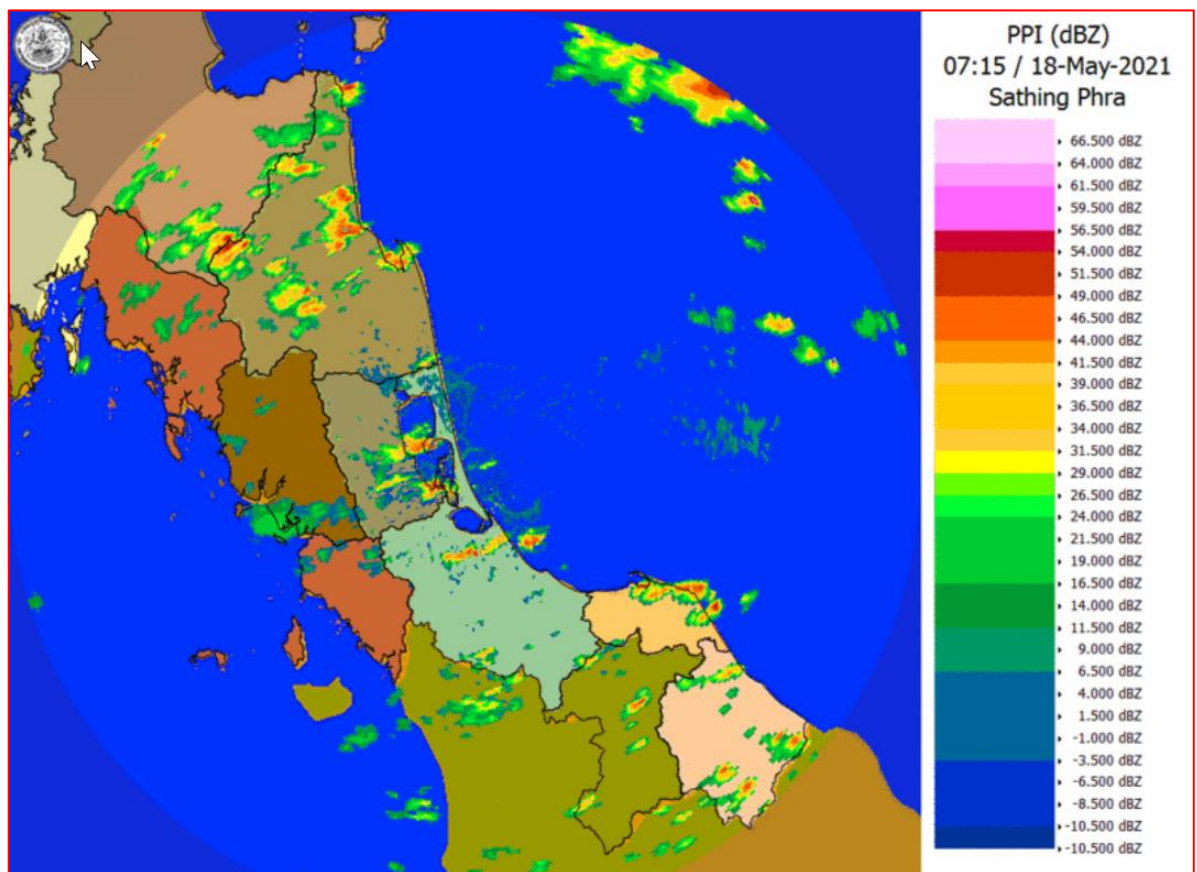
ภาพถ่ายจากดาวเทียม วันที่ 18 พ.ค. 2564

2) สถานการณ์ฝน

จากข้อมูลสถานการณ์ฝนในพื้นที่ลุ่มน้ำทะเลสาบสงขลา ภาคใต้ (ฝั่งตะวันออก) ของวันที่ 17 พฤษภาคม 2564 จากกรมทรัพยากรน้ำ กรมอุตุนิยมวิทยา กรมชลประทาน และสถาบันสารสนเทศทรัพยากรน้ำ (องค์การมหาชน) พบว่า มีฝนตกในพื้นที่ลุ่มน้ำทะเลสาบสงขลา

ข้อมูลสถานการณ์ฝนในพื้นที่ลุ่มน้ำทะเลสาบสงขลา ณ วันที่ 17 พฤษภาคม 2564 เวลา 07.00 น.

ลุ่มน้ำ	จังหวัด*	ปริมาณฝน 24 ชม.(มม.)
ทะเลสาบ	สงขลา	0.4
สงขลา	พัทลุง สกษ.	2.3
	นครศรีธรรมราช	ไม่มีฝน
หมายเหตุ “ - ” คือ ยังไม่ได้รับรายงาน, *จังหวัดมีพื้นที่ลุ่มน้ำมากกว่าร้อยละ 50 ขึ้นไป		

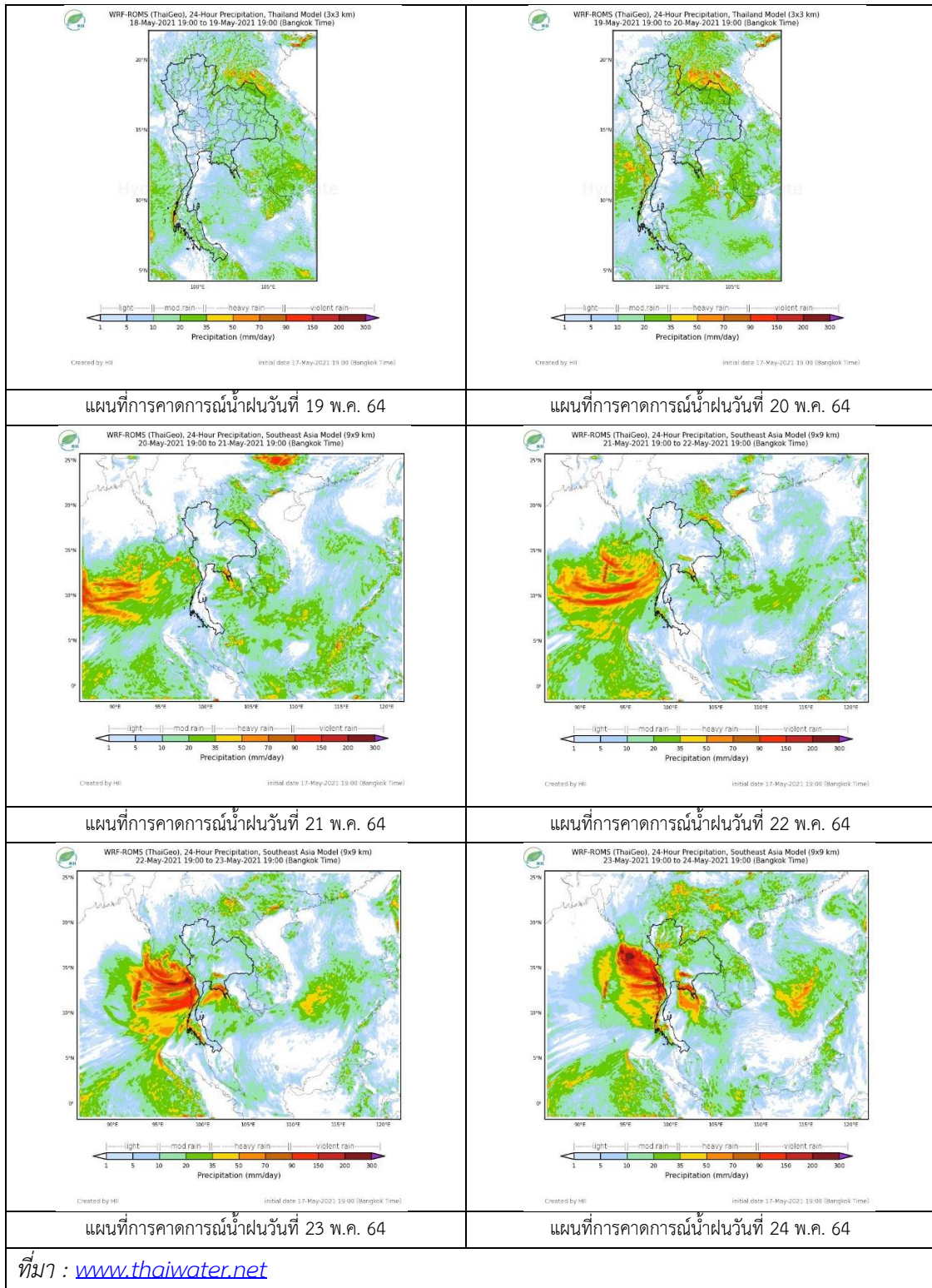


ภาพเรดาร์ตรวจอากาศ “สathingพระ”

ณ วันที่ 18 พฤษภาคม 2564 เวลา 14.45 น.

(ที่มา : กรมอุตุนิยมวิทยา <https://weather.tmd.go.th/phs.php>)

สถานการณ์น้ำฝน (แผนภาพคาดการณ์ฝนล่วงหน้าความละเอียดสูง WRF-ROMS Model)



3) ข้อมูลปริมาณน้ำในลำน้ำ

สถานการณ์น้ำท่า (14 – 18 พ.ค. 2564 ที่มา: กรมชลประทาน)

สถานี	ลุ่มน้ำ	อำเภอ	จังหวัด	ระดับน้ำ-ม.	ศุกร์	เสาร์	อาทิตย์	จันทร์	อังคาร	แนวโน้ม (เพิ่ม/ ลด)
				ปริมาณน้ำ- ลบ.ม./วิ. (ระดับเตือนภัย)	14 พ.ค.	15 พ.ค.	16 พ.ค.	17 พ.ค.	18 พ.ค.	
X.170	ทะเลสาบ สงขลา	ศรี นครินทร์	พัทลุง	25.20	20.94	20.81	20.78	20.81	20.79	ลดลง
				290.00	7.50	5.25	4.50	5.25	4.75	
X.265	ทะเลสาบ สงขลา	เมือง	พัทลุง	8.00	6.78	6.85	6.66	6.55	6.56	เพิ่มขึ้น
				-	-	-	-	-	-	
X.44	ทะเลสาบ สงขลา	หาดใหญ่	สงขลา	7.40	2.54	2.12	1.74	1.21	1.25	เพิ่มขึ้น
				534.00	109.00	88.00	70.30	47.85	49.25	
X.90	ทะเลสาบ สงขลา	คลอง หอยโข่ง	สงขลา	9.53	3.91	3.37	3.15	3.08	3.13	เพิ่มขึ้น
				908.00	87.70	54.50	43.50	40.00	42.50	
X.173A	ทะเลสาบ สงขลา	สะเดา	สงขลา	16.13	13.76	13.21	12.62	12.24	12.45	เพิ่มขึ้น
				259.00	96.20	73.40	52.60	41.20	47.50	
X.174	ทะเลสาบ สงขลา	หาดใหญ่	สงขลา	8.88	4.30	4.28	4.27	4.30	4.38	เพิ่มขึ้น
				210.60	1.50	1.40	1.35	1.50	1.90	

ข้อมูลระดับน้ำจากระบบตรวจวัดสภาพทางไกลอัตโนมัติลุ่มน้ำทะเลสาบสงขลา กรมทรัพยากรน้ำ

ข้อมูลระดับน้ำ (16 – 18 พ.ค. 2564 ที่มา : กรมทรัพยากรน้ำ)

สถานี	ตำบล	อำเภอ	จังหวัด	ระดับ ตลิ่ง (ต่ำสุด)	อาทิตย์	จันทร์	อังคาร
					16 พ.ค.	17 พ.ค.	18 พ.ค.
คลองอู่ตะเภาตอนบน	พังงา	สะเดา	สงขลา	19.87	13.59	13.40	13.72
คลองรัตภูมิ	ควนรู	รัตภูมิ	สงขลา	22.62	13.23	12.84	12.81
คลองตะหมด(ท่าเขียด)	แม่ขรี	ตะหมด	พัทลุง	27.94	-	-	-
ลำปำ	ลำปำ	เมือง	พัทลุง	1.15	-0.62	-0.63	-0.73



สถานีคลองอู่ตะเภาตอนล่าง - ต.หาดใหญ่ อ.หาดใหญ่ จ.สงขลา
(ลุ่มน้ำทะเลสาบสงขลา)

4) สรุป

สถานการณ์น้ำในลุ่มน้ำทะเลสาบสงขลาประจำวันที่ 18 พฤษภาคม 2564

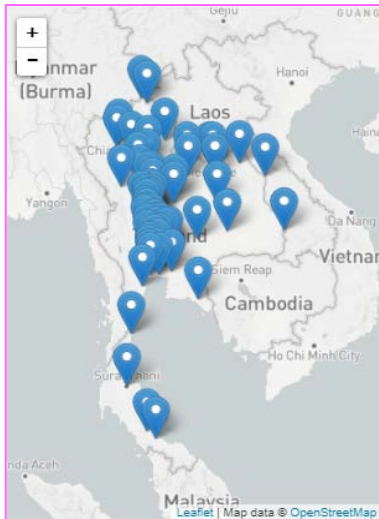
- สถานการณ์น้ำในลำน้ำโดยทั่วไปอยู่ในภาวะปกติ ระดับน้ำในลำน้ำส่วนใหญ่มีแนวโน้มลดลงและเพิ่มขึ้นในบางพื้นที่

รายงานระดับน้ำจากกล้อง
CCTV





รายงานระดับน้ำจากกล้อง CCTV
ณ. วันที่ 18 พฤษภาคม พ.ศ. 2564



สรุปสถานการณ์น้ำในลำน้ำสายหลัก

- สะพานพระแม่ย่า - อ.เมือง จ.สุโขทัย (ลุ่มน้ำยม) สถานการณ์น้ำปกติ
- สะพานสุพรรณกัลยา อ.เมือง จ.พิษณุโลก (ลุ่มน้ำน่าน) สถานการณ์น้ำปกติ
- แม่ น้ำเลย อ.เมือง จ.เลย (ลุ่มน้ำโขง) สถานการณ์น้ำปกติ
- บ้านป้อม อ.พระนครศรีอยุธยา จ.พระนครศรีอยุธยา (ลุ่มน้ำเจ้าพระยา) สถานการณ์น้ำปกติ
- สะพานบุญรัตน์ประชาชนวิวัฒน์ อ.สามพราน จ.นครปฐม (ลุ่มน้ำท่าจีน) สถานการณ์น้ำปกติ
- สถานีอุทกศาสตร์กลาง - อ.หาดใหญ่ จ.สงขลา (ลุ่มน้ำทะเลสาบสงขลา) สถานการณ์น้ำปกติ
- บ้านบางแก้ว - อ.บรรพตพิสัย จ.นครสวรรค์ (ลุ่มน้ำปิง-วัง-สะแกกรัง-ป่าสัก) สถานการณ์น้ำปกติ

บ้านหาดเสลา - อ.เก้าเลี้ยว จ.นครสวรรค์
(ลุ่มน้ำปิง)



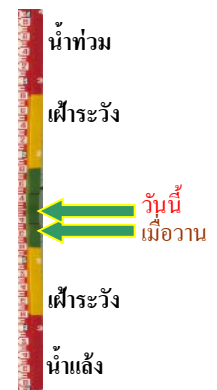
ระดับน้ำปัจจุบันต่ำกว่าสถาพ
ระดับตลิ่งต่ำสุด 32.53 ม.รทก.
ระดับท้องน้ำ 24.97 ม.รทก.



สะพานพระแม่ย่า - อ.เมือง จ.สุโขทัย
(ลุ่มน้ำยม)



ระดับน้ำปัจจุบัน 45.30 ม.รทก.
ระดับตลิ่งต่ำสุด 48.59 ม.รทก.
ระดับท้องน้ำ - ม.รทก.



สะพานบางระกำ - อ.บางระกำ จ.พิษณุโลก
(ลุ่มน้ำยม)



ระดับน้ำปัจจุบันต่ำกว่าสถาพ
ระดับตลิ่งต่ำสุด 31.73 ม.รทก.
ระดับท้องน้ำ - ม.รทก.



สะพานบ้านโพทะเล - อ.โพทะเล จ.พิจิตร
(ลุ่มน้ำยม)



ระดับน้ำปัจจุบันต่ำกว่าสถาพ
ระดับตลิ่งต่ำสุด 31.63 ม.รทก.
ระดับท้องน้ำ 20.59 ม.รทก.

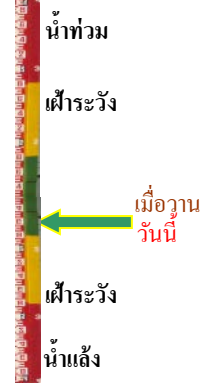


วัดเกษไชยเหนือ - อ.ชุมแสง จ.นครสวรรค์
(ลุ่มน้ำน่าน)



ระดับน้ำปัจจุบันต้นไม้บังสภาพ
ระดับตลิ่งต่ำสุด - ม.รทก.
ระดับท่อน้ำ - ม.รทก.

บ้านทับกฤช - อ.ชุมแสง จ.นครสวรรค์ (ทับกฤชใต้)
(ลุ่มน้ำน่าน)



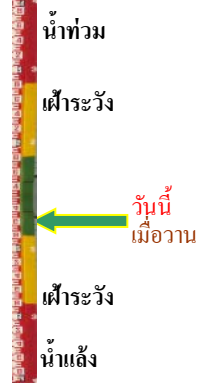
ระดับน้ำปัจจุบันต่ำกว่าสภาพ
ระดับตลิ่งต่ำสุด 26.16 ม.รทก.
ระดับท่อน้ำ 13.28 ม.รทก.

สะพานท่าเสา - อ.เมือง จ.อุตรดิตถ์
(ลุ่มน้ำน่าน)



ระดับน้ำปัจจุบัน 55.00 ม.รทก.
ระดับตลิ่งต่ำสุด 56.91 ม.รทก.
ระดับท่อน้ำ 47.80 ม.รทก.

สะพานนครน่านพัฒนา อ.เมือง จ.น่าน
(ลุ่มน้ำน่าน)



ระดับน้ำปัจจุบันต่ำกว่าสภาพ
ระดับตลิ่งต่ำสุด 197.73 ม.รทก.
ระดับท่อน้ำ 190.94 ม.รทก.

สะพานเฉลิมพระเกียรติ ร.9 48 พรรษา
อ.เมือง จ.พิจิตร (ลุ่มน้ำน่าน)



ระดับน้ำปัจจุบัน 28.80 ม.รทก.
ระดับตลิ่งต่ำสุด - ม.รทก.
ระดับท่อน้ำ - ม.รทก.

สะพานเฉลิมพระเกียรติ ร.9 72 พรรษา
อ.บางมูลนาก จ.พิจิตร (ลุ่มน้ำน่าน)



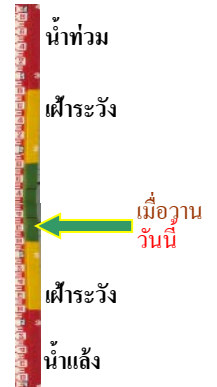
ระดับน้ำปัจจุบัน 20.80 ม.รทก.
ระดับตลิ่งต่ำสุด 27.23 ม.รทก.
ระดับท่อน้ำ 16.56 ม.รทก.

สะพานสุพรรณกัลยา - อ.เมือง จ.พิษณุโลก
(ลุ่มน้ำน่าน)



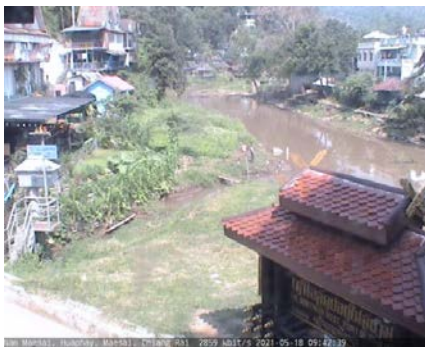
ระดับน้ำปัจจุบัน	35.95	ม.รทก.
ระดับตลิ่งต่ำสุด	44.52	ม.รทก.
ระดับท้องน้ำ	32.51	ม.รทก.

สถานีแม่น้ำเลย - อ.เมือง จ.เลย
(ลุ่มน้ำโขง)



ระดับน้ำปัจจุบันต่ำกว่าสถาฟ		
ระดับตลิ่งต่ำสุด	-	ม.รทก.
ระดับท้องน้ำ	-	ม.รทก.

สถานีหัวฝาย - อ.แม่สาย จ.เชียงราย
(แม่สาย/โขง)



ระดับน้ำปัจจุบันต่ำกว่าสถาฟ		
ระดับตลิ่งต่ำสุด	-	ม.รทก.
ระดับท้องน้ำ	394.87	ม.รทก.

วัดศรีชมพูนงค์คือ - อ.ท่าบ่อ จ.หนองคาย
(ห้วยโมง/โขงอีสาน)



ระดับน้ำปัจจุบันต่ำกว่าสถาฟ		
ระดับตลิ่งต่ำสุด	167.09	ม.รทก.
ระดับท้องน้ำ	156.60	ม.รทก.

บ้านท่าสะอาด - อ.เขาก จ.บึงกาฬ
(แม่น้ำสงคราม/ลุ่มน้ำโขง)



ระดับน้ำปัจจุบันสูงกว่าสถาฟ		
ระดับตลิ่งต่ำสุด	144.92	ม.รทก.
ระดับท้องน้ำ	134.18	ม.รทก.

บ้านเหล่านกขุม - อ.เมือง จ.ขอนแก่น
(ลุ่มน้ำชี)



ระดับน้ำปัจจุบันต่ำกว่าสถาฟ		
ระดับตลิ่งต่ำสุด	149.71	ม.รทก.
ระดับท้องน้ำ	141.00	ม.รทก.

ร.ร.เทศบาล 4 - อ.เมือง จ.นครราชสีมา
(ลำตะคอง/มูล)



ระดับน้ำปัจจุบันต่ำกว่าสภาพ
ระดับตลิ่งต่ำสุด 178.00 ม.รทก.
ระดับท้องน้ำ - ม.รทก.

สะพานเดชาติวงศ์ - อ.เมือง จ.นครสวรรค์
(ลุ่มน้ำเจ้าพระยา)



ระดับน้ำปัจจุบันต่ำกว่าสภาพ
ระดับตลิ่งต่ำสุด 23.22 ม.รทก.
ระดับท้องน้ำ 11.15 ม.รทก.

บ้านยางมณี - อ.โพธิ์ทอง จ.อ่างทอง
(ลุ่มน้ำเจ้าพระยา)



ระดับน้ำปัจจุบันต่ำกว่าสภาพ
ระดับตลิ่งต่ำสุด - ม.รทก.
ระดับท้องน้ำ - ม.รทก.

ศาลากลางอ่างทอง - อ.เมือง จ.อ่างทอง
(ลุ่มน้ำเจ้าพระยา)



ระดับน้ำปัจจุบันต่ำกว่าสภาพ
ระดับตลิ่งต่ำสุด - ม.รทก.
ระดับท้องน้ำ - ม.รทก.

บ้านป้อม - อ.พระนครศรีอยุธยา
จ.พระนครศรีอยุธยา (ลุ่มน้ำเจ้าพระยา)



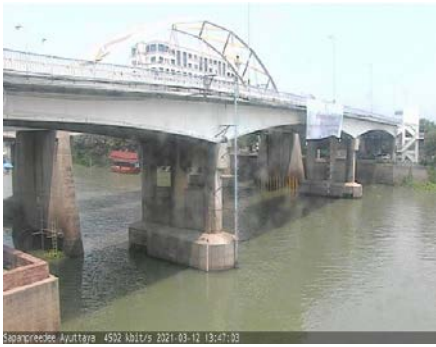
ระดับน้ำปัจจุบัน 7.80 ม.รทก.
ระดับตลิ่งต่ำสุด - ม.รทก.
ระดับท้องน้ำ - ม.รทก.

บ้านท้ายตง - อ.สามโคก จ.ปทุมธานี
(ลุ่มน้ำเจ้าพระยา)



ระดับน้ำปัจจุบันต่ำกว่าสภาพ
ระดับตลิ่งต่ำสุด - ม.รทก.
ระดับท้องน้ำ - ม.รทก.

สะพานปรีดี - อ.เมือง จ.พระนครศรีอยุธยา
(ลุ่มน้ำเจ้าพระยา)



ระดับน้ำปัจจุบันต่ำกว่าสถาพ
ระดับตลิ่งต่ำสุด - ม.รทก.
ระดับท่อน้ำ - ม.รทก.

วัดทรงสวย อ.วัดสิงห์ จ.ชัยนาท
(ลุ่มน้ำท่าจีน)



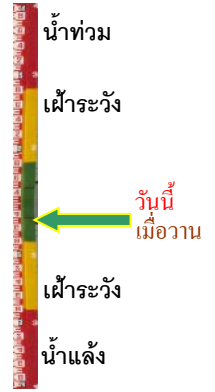
ระดับน้ำปัจจุบันต่ำกว่าสถาพ
ระดับตลิ่งต่ำสุด - ม.รทก.
ระดับท่อน้ำ - ม.รทก.

สะพานข้ามแม่น้ำท่าจีน 3 - อ.เมือง
จ.สมุทรสาคร (ลุ่มน้ำท่าจีน)



ระดับน้ำปัจจุบันต่ำกว่าสถาพ
ระดับตลิ่งต่ำสุด 1.37 ม.รทก.
ระดับท่อน้ำ -6.73 ม.รทก.

สะพานบุญรัตน์ประชานูวัฒน์ - อ.สามพราน
จ.นครปฐม (ลุ่มน้ำท่าจีน)



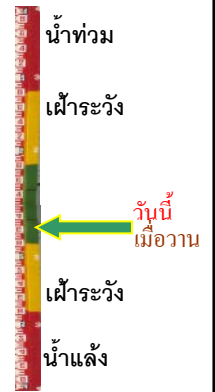
ระดับน้ำปัจจุบัน 0.28 ม.รทก.
ระดับตลิ่งต่ำสุด 1.46 ม.รทก.
ระดับท่อน้ำ -7.22 ม.รทก.

สะพานหลวงพ่อบึง - อ.นครไชยศรี
จ.นครปฐม (ลุ่มน้ำท่าจีน)



ระดับน้ำปัจจุบัน 1.11 ม.รทก.
ระดับตลิ่งต่ำสุด 2.97 ม.รทก.
ระดับท่อน้ำ -4.69 ม.รทก.

สะพานข้ามแม่น้ำท่าจีน ทางหลวง 3365
อ.สามชุก จ.สุพรรณบุรี (ลุ่มน้ำท่าจีน)



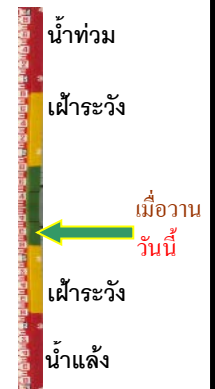
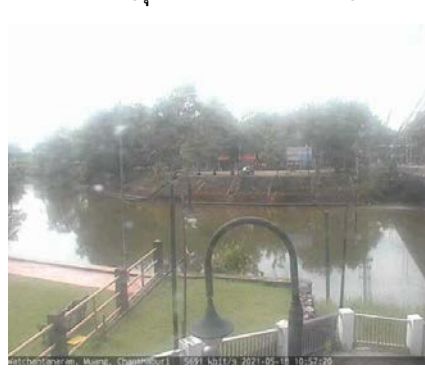
ระดับน้ำปัจจุบันตื้นไม่บังสถาพ
ระดับตลิ่งต่ำสุด 5.70 ม.รทก.
ระดับท่อน้ำ 0.46 ม.รทก.

เชิงสะพานฉะเชิงเทรา - อ.เมือง จ.ฉะเชิงเทรา
(ลุ่มน้ำบางปะกง)



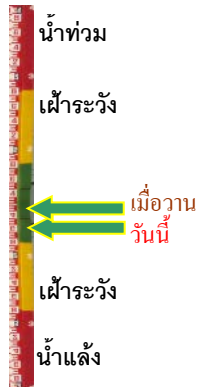
ระดับน้ำปัจจุบันต่ำกว่าสถาฟ
ระดับตลิ่งต่ำสุด 1.90 ม.รทก.
ระดับท้องน้ำ - ม.รทก.

ตรงข้ามวัดจันทนาราม - อ.เมือง จ.จันทบุรี
(ลุ่มน้ำชายฝั่งตะวันออก)



ระดับน้ำปัจจุบันต่ำกว่าสถาฟ
ระดับตลิ่งต่ำสุด 0.20 ม.รทก.
ระดับท้องน้ำ - ม.รทก.

เทศบาลเมืองเพชรบุรี - อ.เมือง จ.เพชรบุรี
(ลุ่มน้ำเพชรบุรี)



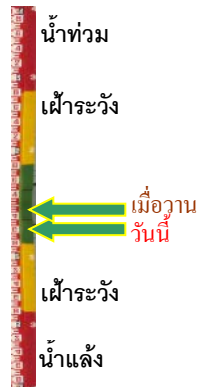
ระดับน้ำปัจจุบัน 0.70 ม.รทก.
ระดับตลิ่งต่ำสุด 4.33 ม.รทก.
ระดับท้องน้ำ 0.01 ม.รทก.

สถานีอุต๊ะเขาตอนล่าง - อ.หาดใหญ่ จ.สงขลา
(ลุ่มน้ำทะเลสาบสงขลา)



ระดับน้ำปัจจุบัน 1.39 ม.รทก.
ระดับตลิ่งต่ำสุด 8.93 ม.รทก.
ระดับท้องน้ำ -1.93 ม.รทก.

สถานีวัดแม่ไม้โขง (MRC) - อ.เชียงคาน จ.เลย
(ลุ่มน้ำโขง)



ระดับน้ำปัจจุบัน 6.30 ม.รทก.
ระดับตลิ่งต่ำสุด - ม.รทก.
ระดับท้องน้ำ - ม.รทก.

สถานีบ้านบางแก้ว - อ.บรรพตพิสัย จ.นครสวรรค์
(ลุ่มน้ำปิง-วัง-สะแกกรัง-ป่าสัก)



ระดับน้ำปัจจุบัน 36.57 ม.รทก.
ระดับตลิ่งต่ำสุด 44.95 ม.รทก.
ระดับท้องน้ำ 35.06 ม.รทก.

สถานีบ้านปากร่องห้วยจี่ - อ.บ้านตาก จ.ตาก
(ลุ่มน้ำปิง-วัง-สะแกกรัง-ป่าสัก)



ระดับน้ำปัจจุบัน	117.57	ม.รทก.
ระดับตลิ่งต่ำสุด	120.45	ม.รทก.
ระดับท่อน้ำ	114.47	ม.รทก.

สถานีบ้านจางวาง - อ.หล่มสัก จ.เพชรบูรณ์
(ลุ่มน้ำปิง-วัง-สะแกกรัง-ป่าสัก)



ระดับน้ำปัจจุบัน	130.50	ม.รทก.
ระดับตลิ่งต่ำสุด	135.46	ม.รทก.
ระดับท่อน้ำ	127.24	ม.รทก.

สถานีแม่น้ำป่าสัก - อ.เมือง จ.เพชรบูรณ์
(ลุ่มน้ำปิง-วัง-สะแกกรัง-ป่าสัก)



ระดับน้ำปัจจุบัน	111.40	ม.รทก.
ระดับตลิ่งต่ำสุด	114.98	ม.รทก.
ระดับท่อน้ำ	104.53	ม.รทก.

สถานีแม่น้ำป่าสัก - อ.เสนาไห้ จ.สระบุรี
(ลุ่มน้ำปิง-วัง-สะแกกรัง-ป่าสัก)



ระดับน้ำปัจจุบัน	7.10	ม.รทก.
ระดับตลิ่งต่ำสุด	13.46	ม.รทก.
ระดับท่อน้ำ	0.04	ม.รทก.

สถานีแม่น้ำป่าสัก - อ.แก่งคอย จ.สระบุรี
(ลุ่มน้ำปิง-วัง-สะแกกรัง-ป่าสัก)



ระดับน้ำปัจจุบัน	7.68	ม.รทก.
ระดับตลิ่งต่ำสุด	20.10	ม.รทก.
ระดับท่อน้ำ	4.79	ม.รทก.