



รายงานสถานการณ์น้ำรายวัน

เสนอโดย

ศูนย์เมขลา

ศูนย์ป้องกันวิกฤติน้ำ

กรมทรัพยากรน้ำ

ประจำวันที่ ๑๙ พฤษภาคม ๒๕๖๔

สารบัญ

- ๑) สรุปสถานการณ์น้ำ
- ๒) รายงานสถานการณ์พื้นที่เสี่ยงอุทกภัยน้ำหลากในเขตพื้นที่ลาด
เชิงเขา
- ๓) ปริมาณฝนสะสมปี พ.ศ. ๒๕๖๑ และ ๒๕๖๒ เทียบค่าเฉลี่ย ๓๐ ปี
- ๔) รายงานสถานการณ์น้ำรายลุ่มน้ำ
- ๕) รายงานระดับน้ำจากกล้อง CCTV



สรุปสถานการณ์น้ำ





รายงานการเฝ้าระวังติดตามสถานการณ์น้ำ ๒๔ ชั่วโมง

ศูนย์ป้องกันวิกฤติน้ำ กรมทรัพยากรน้ำ กระทรวงทรัพยากรธรรมชาติและสิ่งแวดล้อม

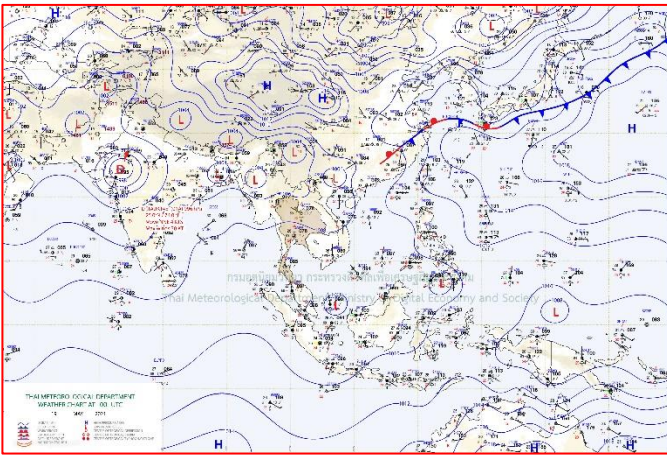
โทรศัพท์ ๐ ๒๒๗๑ ๖๐๐๐ ต่อ ๖๔๔๕ โทรสาร ๐ ๒๒๙๘ ๖๖๒๙ <http://www.dwr.go.th>

รายงานการเฝ้าระวังติดตามสถานการณ์น้ำประจำวันที่ ๑๙ พฤษภาคม ๒๕๖๔

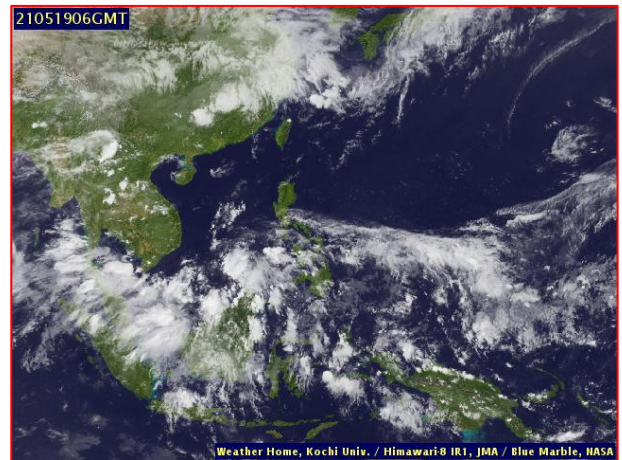
เรียนร.ม.ทส. เลขานุการ ร.ม.ทส. ที่ปรึกษา ร.ม.ทส. ปกท.ทส. รอง ปกท.ทส. อท.น. อท.บ. และหน่วยงานที่เกี่ยวข้อง

๑. สภาวะอากาศ เวลา ๑๒.๐๐ น. (กรมอุตุนิยมวิทยา)

พยากรณ์อากาศ ๒๔ ชั่วโมงข้างหน้า บริเวณภาคตะวันออกเฉียงเหนือ ภาคกลาง ภาคตะวันออก และภาคใต้มีฝนเพิ่มขึ้นกับมีฝนตกหนักบางแห่ง สำหรับบริเวณทะเลอันดามันมีคลื่นสูงประมาณ ๒ เมตร ส่วนอ่าวไทยคลื่นสูง ๑-๒ เมตร และบริเวณที่มีฝนฟ้าคะนองคลื่นสูงมากกว่า ๒ เมตร ทั้งนี้เนื่องจาก มรสุมตะวันตกเฉียงใต้ที่พัดปกคลุมทะเลอันดามัน ประเทศไทย และอ่าวไทยมีกำลังค่อนข้างแรง ส่วนคลื่นลมบริเวณทะเลอันดามันและอ่าวไทยมีกำลังปานกลาง



แผนที่อากาศ วันที่ ๑๙ พ.ค. ๒๕๖๔ เวลา ๐๗.๐๐ น.

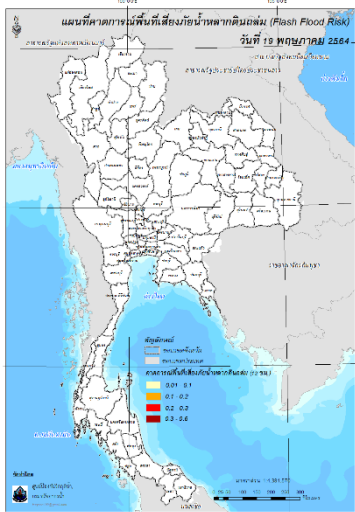


ภาพถ่ายดาวเทียม วันที่ ๑๙ พ.ค. ๒๕๖๔ เวลา ๑๓.๐๐ น.

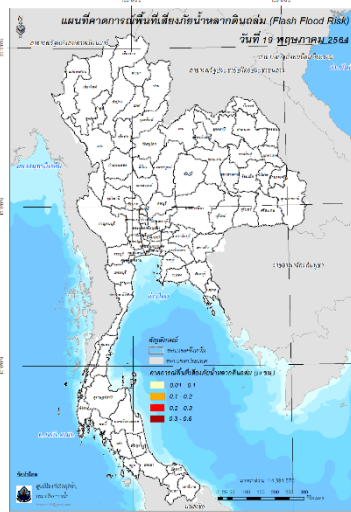
๒. การคาดการณ์พื้นที่เสี่ยงภัยน้ำหลากดินถล่ม ณ วันที่ ๑๘ พฤษภาคม ๒๕๖๔ (กรมทรัพยากรน้ำ)

- การคาดการณ์พื้นที่เสี่ยงภัยน้ำหลากดินถล่มจากข้อมูล MRCFFGS วันที่ 18 พฤษภาคม 2564 ในอีก 12 ชม. 24 ชม. และ 36 ชม. ไม่พบพื้นที่เสี่ยง

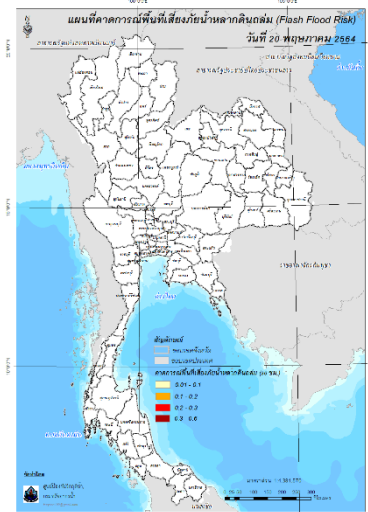
แผนที่แสดงการคาดการณ์พื้นที่เสี่ยงภัยน้ำหลากดินถล่ม วันที่ 18 พฤษภาคม 2564



วันที่ 19 พ.ค. 64 (03:00 น.)



วันที่ 19 พ.ค. 64 (15:00 น.)



วันที่ 20 พ.ค. 64 (03:00 น.)

๓. สถานการณ์ภาวะน้ำท่วม และสถานการณ์ฝนแล้ง/ฝนทิ้งช่วง ณ วันที่ ๑๙ พฤษภาคม ๒๕๖๔ (ปก.)

จากสถานการณ์ลมตะวันตกเฉียงใต้และลมตะวันออกเฉียงใต้ที่พัดปกคลุมประเทศไทยตอนบนทำให้บริเวณประเทศไทยตอนบนมีฝนฟ้าคะนองกับมีลมกระโชกแรง และจากอิทธิพลของลมตะวันออกเฉียงใต้ที่พัดปกคลุมอ่าวไทย ภาคใต้และทะเลอันดามัน ส่งผลให้มีฝนฟ้าคะนองและฝนตกหนักในห้วงวันที่ ๑๕ พ.ค. ๖๔ - ปัจจุบัน ทำให้เกิดพายุฝนฟ้าคะนอง ลมกระโชกแรง น้ำไหลหลาก และดินสไลด์ในพื้นที่ ๑๗ จ. (เชียงใหม่ พะเยา ลำปาง ลำพูน พิจิตร ตาก สกลนคร นครพนม ชัยภูมิ อำนาจเจริญ สุรินทร์ นครราชสีมา ปราจีนบุรี นครสวรรค์ กาญจนบุรี ชัยนาท อ่างทอง) ๓๐ อ. ๕๖ ต. ๑๑๕ ม. บ้านเรือนประชาชน ได้รับความเสียหาย ๖๗๙ หลัง ไม่มีผู้บาดเจ็บและเสียชีวิต ปัจจุบันสถานการณ์คลี่คลายแล้วอยู่ระหว่างการฟื้นฟู

๔. ความช่วยเหลืออุทกภัยของกรมทรัพยากรน้ำ



กรมทรัพยากรน้ำ
กระทรวงทรัพยากรธรรมชาติและสิ่งแวดล้อม

ทส. ทน. สทก. ม.

เร่งสูบน้ำ เพื่อแก้ไขปัญหากภัยแล้ง

หลังดำเนินการสูบน้ำ



ก่อนดำเนินการสูบน้ำ





วันที่ 6-16 พฤษภาคม 2564

นายวิเวช สุทธิประภา ผู้อำนวยการสำนักงานทรัพยากรน้ำภาค ๑๑ ได้มอบหมายให้ ชุดปฏิบัติงานให้ความช่วยเหลือสภาวะวิกฤตน้ำ เข้าดำเนินการช่วยเหลือติดตั้งเครื่องสูบน้ำ ขนาด ๘ นิ้ว จำนวน ๑ เครื่อง ท่อส่งน้ำ ระยะทาง ๙๕๐ เมตร เร่งสูบน้ำเก็บกักให้กับแหล่งน้ำผลิตระบบประปา เพื่อแก้ไขปัญหาการขาดแคลนน้ำอุปโภค บริโภค ให้กับประชาชนบ้านเป้า ม.๓ ต.เค็งใหญ่ อ.ห้วยตะพาน จ.อำนาจเจริญ จำนวน ๑ หมู่บ้าน ๑๐๖ ครัวเรือน ๔๗๔ คน ตามคำขอของ ทต.เค็งใหญ่ โดยการสูบน้ำช่วยเหลือได้ทั้งสิ้น ๒๐,๐๐๐ ลบ.ม.





สำนักงานทรัพยากรน้ำภาค ๑๑ อุบลราชธานี
เลขที่ ๓๙ ถนนเลี่ยงเมือง อำเภอเมืองจังหวัดอุบลราชธานี ๓๔๐๐๐
โทร ๐๔๕-๓๑๑๙๖๙ WWW.WRTER.DWR.GO.TH/WRRO๑๑

น้ำคือชีวิต

“มุ่งผลสัมฤทธิ์ จัดบริการ ประชาชน สามัคคี”



สถานการณ์น้ำภาพรวมของประเทศ



19 พ.ค. 64 เวลา 07.00 น. ☎ 02 554 1800 🌐 www.onwr.go.th

กรม. เห็นชอบ 10 มาตรการรับมือฤดูฝน ป้องกัน-ลดความเสียหายจากภัยพิบัติ



สถานการณ์น้ำในแหล่งน้ำ



| สถานการณ์ | เหนือ | อีสาน | กลาง | ตะวันออก | ตะวันตก | ใต้ |
|------------------------|-------|-------|------|----------|---------|-------|
| ปริมาณน้ำ | 8,893 | 3,693 | 352 | 545 | 16,727 | 4,314 |
| ร้อยละของความจุ | 35 | 43 | 28 | 36 | 57 | 61 |
| น้ำไหลเข้า | 10.58 | 6.96 | 0.68 | 1.51 | 7.51 | 10.51 |
| น้ำระบาย | 28.27 | 6.23 | 4.28 | 1.38 | 19.32 | 16.08 |
| ฝักระวังน้ำน้อย (แห่ง) | 5 | 0 | 0 | 1 | 2 | 0 |
| ฝักระวังน้ำมาก (แห่ง) | 0 | 1 | 0 | 1 | 0 | 0 |

ข้อมูล แหล่งน้ำขนาดใหญ่ 38 แห่ง หน่วย: ล้าน ลบ.ม.

สถานการณ์น้ำท่า

ระดับน้ำในแม่น้ำสายหลัก

| ภาค | สถานะ | แนวโน้ม |
|--------------------|--------------|---------|
| เหนือ | น้ำน้อย-ปกติ | ▼ |
| ตะวันออกเฉียงเหนือ | น้ำน้อย-ปกติ | ▼ |
| กลาง | น้ำน้อย-ปกติ | ▼ |
| ตะวันออก | น้ำน้อย-ปกติ | ↔ |
| ใต้ | น้ำน้อย-ปกติ | ↔ |
| แม่น้ำโขง | น้ำน้อย-ปกติ | ↔ |

▲ เพิ่มขึ้น ▼ ลดลง ↔ ทรงตัว

แนวทางการบริหารจัดการน้ำ

การประชุมคณะรัฐมนตรี (กรม.) เมื่อวันที่ 18 พ.ค.64 ที่ประชุมรับทราบ ดังนี้

- มาตรการการรับมือฤดูฝน ปี 2564 10 มาตรการ ตามที่สำนักงานทรัพยากรน้ำแห่งชาติ (สทนช.) เสนอ และมอบหมายให้หน่วยงานที่เกี่ยวข้องจัดทำแผนปฏิบัติการตามมาตรการดังกล่าว ทั้งนี้ ได้รับความเห็นชอบกระทรวงเกษตรและสหกรณ์ไปด้วย
- การดำเนินการในปีต่อ ๆ ไป ให้คณะกรรมการทรัพยากรน้ำแห่งชาติ (กนช.) และ สทนช. เร่งบูรณาการทำงานร่วมกับหน่วยงานที่เกี่ยวข้องในการกำหนดมาตรการหรือแผนบริหารจัดการน้ำในฤดูแล้งและฤดูฝนให้เหมาะสม สอดคล้องกับสถานการณ์และแผนแม่บทการบริหารจัดการน้ำ 20 ปี (พ.ศ. 2561 - 2580) โดยให้แล้วเสร็จโดยเร็ว แล้วให้ สทนช. และหน่วยงานที่เกี่ยวข้องดำเนินการตามอำนาจหน้าที่ให้เกิดผลเป็นรูปธรรมต่อไป

ในส่วนของเตรียมความพร้อมในการรับมือ ป้องกัน และลดความเสียหายจากการเกิดภัยพิบัติในฤดูฝนนี้ สทนช. ได้กำหนดแผนการจัดสรรน้ำในฤดูฝน และมาตรการรับมือฤดูฝนปี 2564 ดำเนินการควบคู่กันไป โดยแผนการจัดสรรน้ำในฤดูฝน กำหนดให้ใช้น้ำฝนในการทำกิจกรรมต่างๆ เป็นหลักเพื่อให้สอดคล้องกับปริมาณน้ำต้นทุน

ฝักระวัง แจ้งเตือน น้ำหลาก ดินถล่ม

- สถานการณ์น้ำหลาก ดินถล่ม - ไม่มีสถานการณ์
 - พื้นที่เสี่ยงน้ำหลาก ดินถล่ม ในระยะ 1 - 2 วันนี้อาจเกิดน้ำหลากดินถล่ม บริเวณ จ.พิษณุโลก เพชรบูรณ์ และ อุบลราชธานี
- ที่มา: กรมทรัพยากรน้ำและกรมทรัพยากรธรณี

การให้ความช่วยเหลือ

- กรม. มอบหมายให้หน่วยงานช่วยเหลือพื้นที่ประสบปัญหาขาดแคลนน้ำ และเตรียมรับมืออุทกภัย โดยมีผลการดำเนินการ ดังนี้
- กรมป้องกันและบรรเทาสาธารณภัย สนับสนุนเครื่องจักรกลในการขุดเจาะบ่อน้ำตื้น 6 บ่อ ก่อสร้างระบบเติมน้ำใต้ดิน เพื่อแก้ปัญหาภัยแล้ง การขาดแคลนน้ำใช้อุปโภคบริโภคและเพื่อการเกษตร ในพื้นที่บ้านนันทรี บ้านวังรี และบ้านเขาข่า ต.นันทรี อ.กบินทร์บุรี จ.ปราจีนบุรี
 - กองบัญชาการกองทัพไทย นำรถบรรทุกน้ำจำนวน 12,000 ลิตร เติมเข้าระบบถังเก็บน้ำในบ้านเรือนประชาชนที่อยู่ห่างจากประปาหมู่บ้าน และเติมเข้าระบบประปาหมู่บ้าน หมู่ 3 บ้านดงข่อย อ.วังทอง จ.พิษณุโลก

ติดตามข่าวสาร

จัดทำโดย : ศูนย์อำนวยการน้ำแห่งชาติ

สามารถติดตามสถานการณ์น้ำได้ที่ <http://waterinfo.onwr.go.th>

นายมงคล หล้าเมือง
 ผู้อำนวยการศูนย์ป้องกันวิกฤติน้ำ
 (เลขานุการคณะกรรมการศูนย์อำนวยการ
 ติดตามแก้ไขภาวะน้ำแล้งน้ำท่วม)
 กรมทรัพยากรน้ำ

รายงานสถานการณ์พื้นที่
เสี่ยงอุทกภัยน้ำหลากในเขต
พื้นที่ลาดเชิงเขา

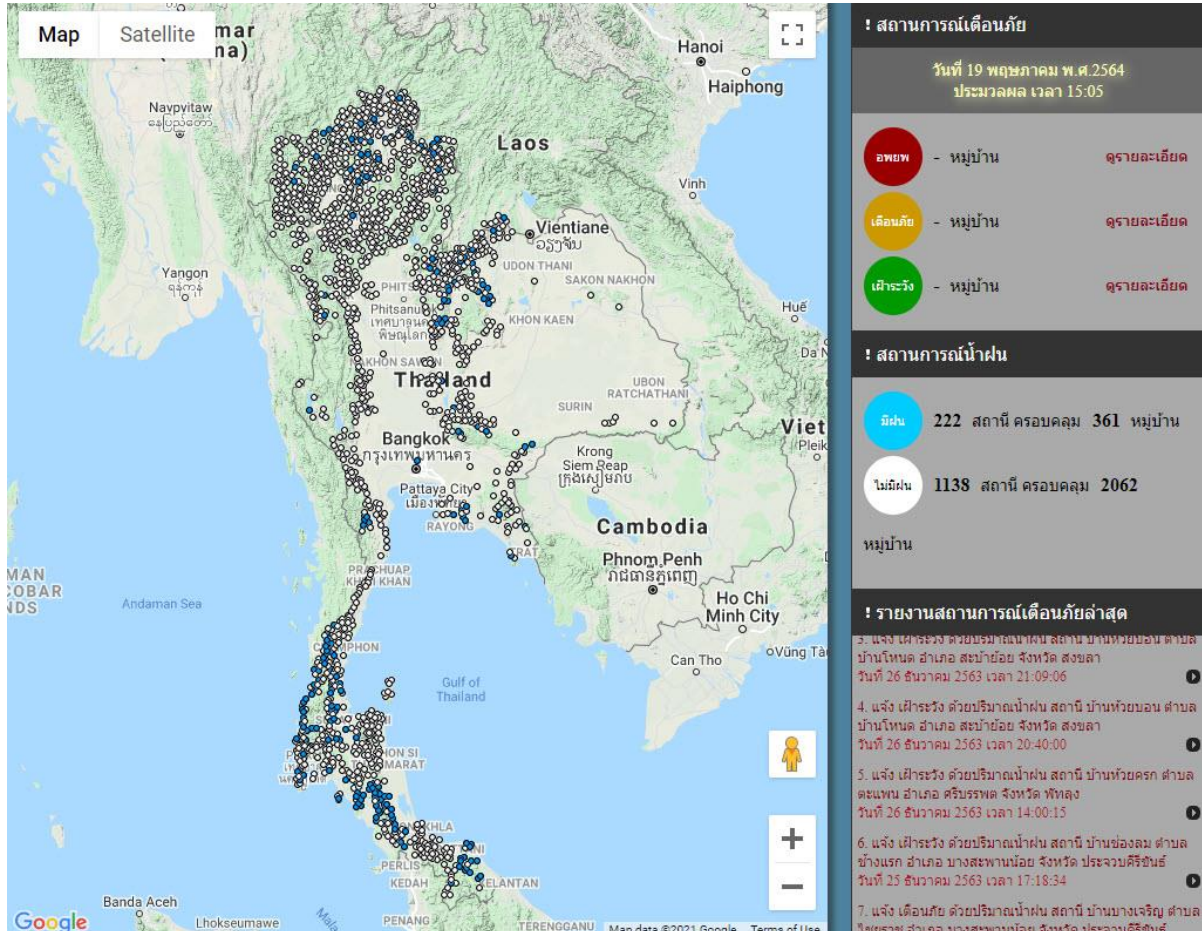


รายงานสถานการณ์พื้นที่เสี่ยงอุทกภัยน้ำหลากในเขตพื้นที่ลัดเชิงเขา

วันที่ 19 พฤษภาคม 2564 เวลา 15:00 น.

1) Early Warning System (19 พ.ค. 2564 เวลา 15.00 น)

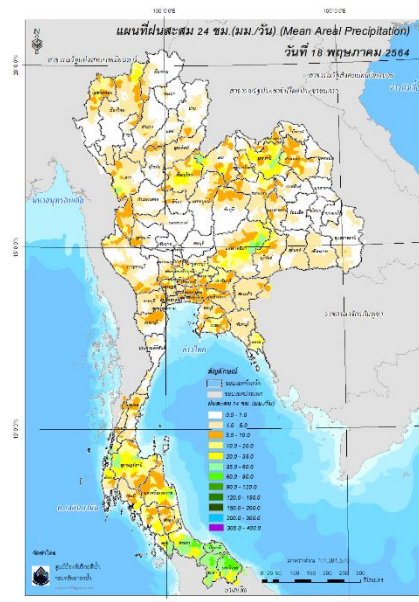
สถานี Early Warning System ที่มีฝนตกทั้งหมด 222 สถานี ครอบคลุม 361 หมู่บ้าน ไม่มีการแจ้งเตือน



ที่มา : สำนักวิจัย พัฒนาและอุทกวิทยา

2) ปริมาณฝน

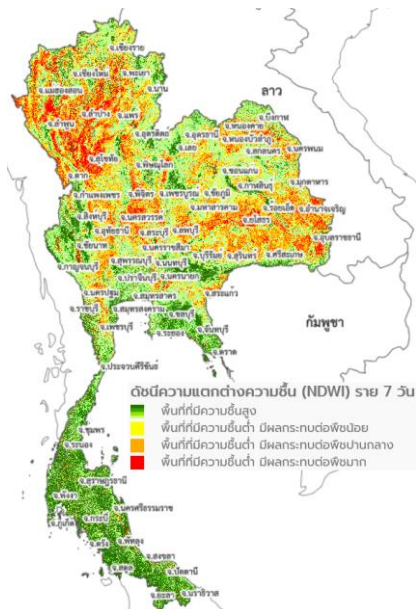
ผลการเปรียบเทียบปริมาณฝนสะสม 24 ชั่วโมง ของวันที่ 18 – 19 พฤษภาคม 2564 (เวลา 15:00 น) จากระบบของ Mekong River Commission Flash Flood Guidance System (MRCFFGS) แสดงให้เห็นว่ามีปริมาณฝนตกบริเวณภาคเหนือบางส่วน ภาคตะวันออกเฉียงเหนือ ภาคตะวันออก ภาคกลาง ภาคตะวันตก และภาคใต้ มีปริมาณฝนสะสมประมาณ 5 - 10 มม./วัน ส่วนบริเวณจังหวัดตาก เลย อุดรธานี สกลนคร หนองคาย พังงา สุราษฎร์ธานี นครศรีธรรมราช และสตูล มีปริมาณฝนสะสมประมาณ 35 - 60 มม./วัน และบริเวณจังหวัดนครราชสีมา สงขลา ปัตตานี ยะลา นราธิวาส มีปริมาณฝนสะสมประมาณ 60-90 มม./วัน



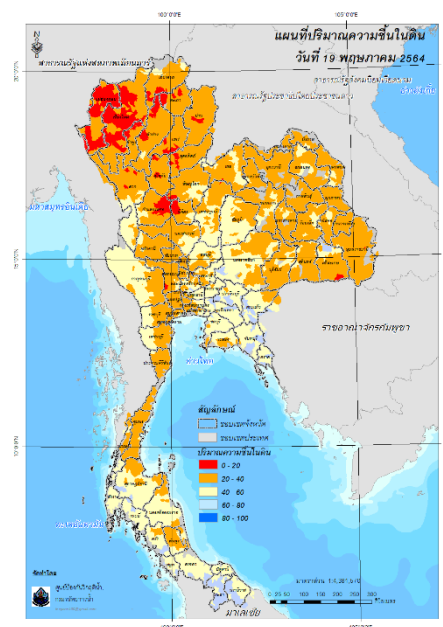
ปริมาณฝนสะสม 24 ชั่วโมง (MRCFFGS)

3) ปริมาณความชื้นในดิน

ปริมาณความชื้นในดินจากแผนที่ดาวเทียมของ Gistda (ดัชนีความแตกต่าง (NDWI) ราย 7 วัน) และค่าความชื้นในดินที่ได้จากระบบ MRCFFGS พบว่าพื้นที่บริเวณภาคตะวันออกเฉียงเหนือ และภาคใต้ มีค่าความชื้นอยู่ในเกณฑ์ประมาณร้อยละ 60 - 80 สภาวะดังกล่าวหมายถึงดินในพื้นที่บริเวณดังกล่าว ยังสามารถรองรับปริมาณน้ำฝนได้อีกประมาณ 40% ก่อนที่จะเข้าสู่สภาพอิ่มตัว

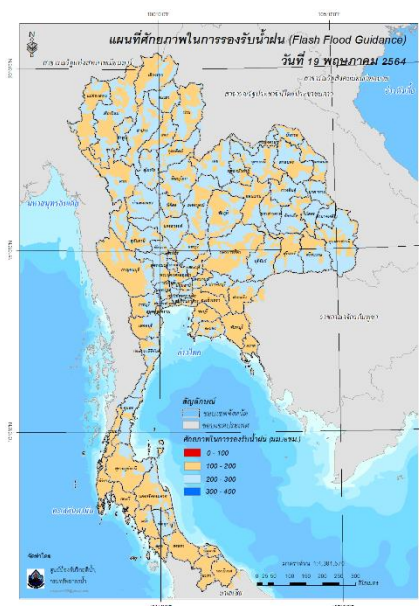


แผนที่ดาวเทียมของ Gistda
(13 - 19 พ.ค. 64)



ปริมาณความชื้นในดิน (MRCFFG)

4) ศักยภาพในการรองรับน้ำฝน FFG (Flash Flood Guidance)

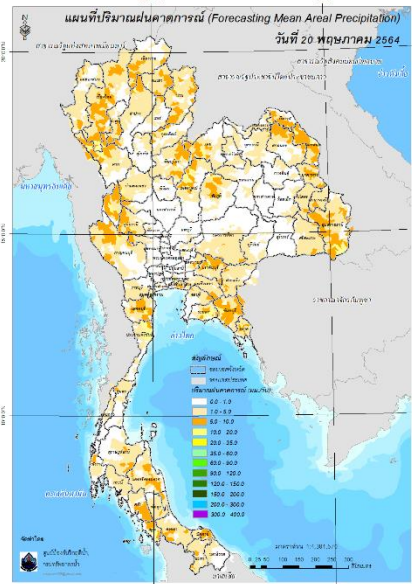
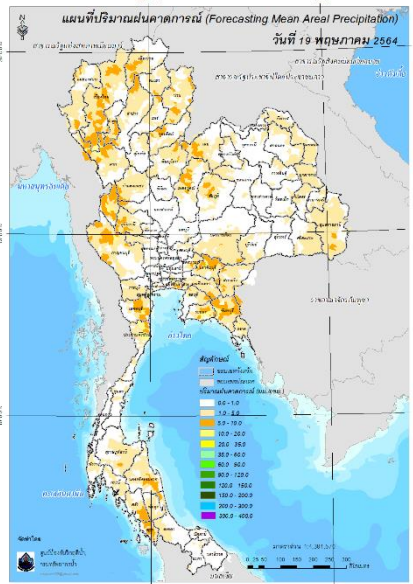


FFG หมายถึง ค่าความสามารถในการรองรับปริมาณฝนของพื้นที่นั้นๆ ก่อนที่จะเกิดสภาวะน้ำล้นตลิ่งที่จุดออกของปลายพื้นที่ โดยค่า FFG 06-hr หมายถึง ปริมาณฝนที่จะส่งผลให้เกิดสภาวะน้ำล้นตลิ่งที่ปลายลุ่มน้ำในอีก 6 ชั่วโมงข้างหน้า (มม./6ชม.)

5) ปริมาณฝนคาดการณ์ล่วงหน้า

ปริมาณฝนคาดการณ์ในวันที่ 19 พฤษภาคม 2564 เวลา 21.00 น. บริเวณภาคเหนือ ภาคตะวันออกเฉียงเหนือบางส่วน ภาคตะวันออก ภาคกลางบางส่วน ภาคตะวันตก และภาคใต้ จะมีปริมาณฝนสะสม 6 ชั่วโมงข้างหน้า 5 - 10 มม. ส่วนบริเวณจังหวัดเชียงใหม่ ลำพูน ตาก กาญจนบุรี ปราชินบุรี ระยอง จันทบุรี ตราด เพชรบุรี และประจวบคีรีขันธ์ จะมีปริมาณฝนสะสม 6 ชั่วโมงข้างหน้า 10 - 20 มม.

ปริมาณฝนคาดการณ์ในวันที่ 20 พฤษภาคม 2564 เวลา 15.00 น. บริเวณภาคเหนือ ภาคตะวันออกเฉียงเหนือ ภาคตะวันออก ภาคกลางบางส่วน ภาคตะวันตก และภาคใต้ จะมีปริมาณฝนสะสม 24 ชั่วโมงข้างหน้า 5 - 10 มม. ส่วนบริเวณจังหวัดเชียงใหม่ ลำพูน ตาก อุตรดิตถ์ พิษณุโลก เลย เพชรบูรณ์ ชัยภูมิ อุบลราชธานี กำแพงเพชร กาญจนบุรี อุทัยธานี ปราชินบุรี ระยอง จันทบุรี ตราด เพชรบุรี ประจวบคีรีขันธ์ และสตูล จะมีปริมาณฝนสะสม 24 ชั่วโมงข้างหน้า 10 - 20 มม.



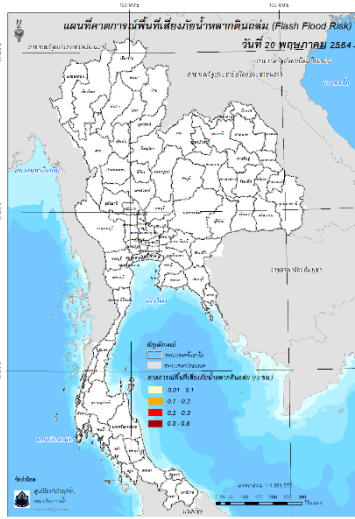
ปริมาณฝนคาดการณ์ในวันที่ 19 พฤษภาคม 2564

ปริมาณฝนคาดการณ์ในวันที่ 20 พฤษภาคม 2564

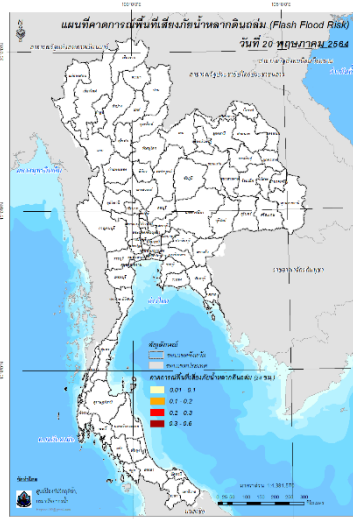
6) ความเสี่ยงจากน้ำท่วม

- การคาดการณ์พื้นที่เสี่ยงภัยน้ำหลากดินถล่มจากข้อมูล MRCFFGS วันที่ 19 พฤษภาคม 2564 ในอีก 12 ชม. 24 ชม. และ 36 ชม. ไม่พบพื้นที่เสี่ยง

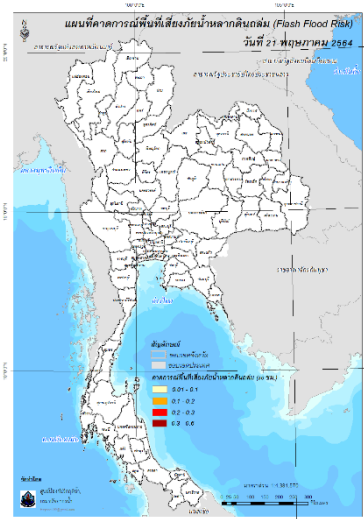
แผนที่แสดงการคาดการณ์พื้นที่เสี่ยงภัยน้ำหลากดินถล่ม วันที่ 19 พฤษภาคม 2564



วันที่ 20 พ.ค. 64 (03:00 น.)



วันที่ 20 พ.ค. 64 (15:00 น.)



วันที่ 21 พ.ค. 64 (03:00 น.)

คำแนะนำ: ข้อมูลดังกล่าวเป็นการคาดการณ์พื้นที่เสี่ยงภัยน้ำหลาก โดยอาศัยข้อมูลปริมาณฝนจากดาวเทียม ดังนั้นรายงานฉบับนี้ควรใช้งานควบคู่ไปกับการตรวจวัดปริมาณฝนจริงภาคสนาม และข้อมูลจากเรดาร์ เพื่อประกอบการตัดสินใจ

ปริมาณฝนสะสมปี

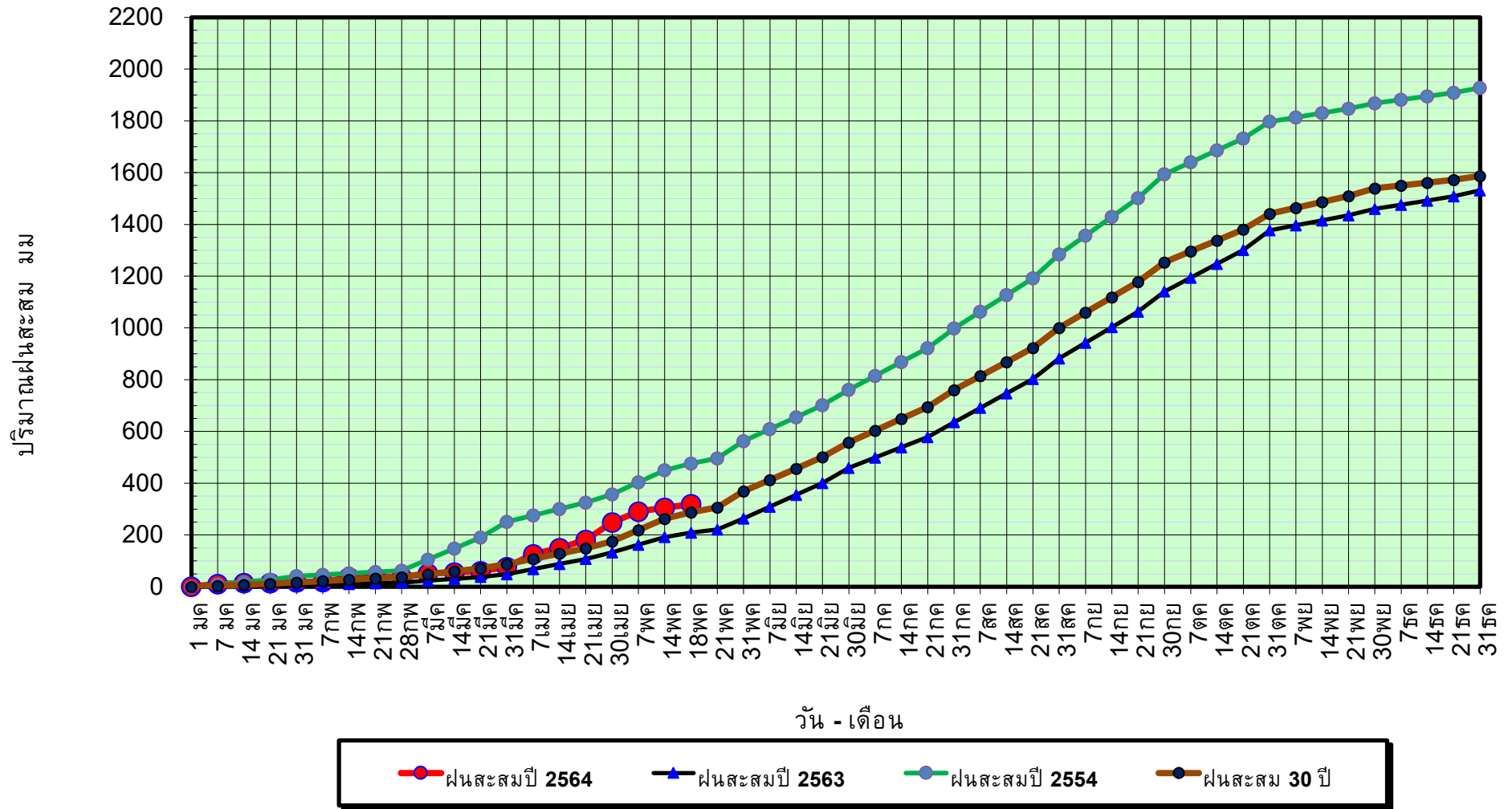
พ.ศ. ๒๕๖๑ และ ๒๕๖๒

เทียบค่าเฉลี่ย ๓๐ ปี



วันที่ 18 พฤษภาคม 2564
 ฝน30ปี = 287.72 มม. (สะสมทั้งปี = 1,587.50 มม.)
 ปี63 = 208.84 มม. (สะสมทั้งปี = 1,530.99 มม.)
 ปี64 = 318.96 มม.
 เปรียบเทียบกับ ปี 63 มีค่ามากกว่า 110.13 มม.
 เปรียบเทียบกับฝนเฉลี่ย 30 ปี มีค่ามากกว่า 31.24 มม.

ปริมาณฝนสะสมปี **2554-2563-2564** เทียบกับค่าเฉลี่ย **30 ปี**



ข้อมูลจากกรมอุตุนิยมวิทยาจำนวน 128
 สถานีข้อมูลปริมาณฝนสะสมถึง วันที่
 18 พฤษภาคม 2564

วันที่ 18 พฤษภาคม 2564

ฝน30ปี = 287.72 มม. (สะสมทั้งปี = 1,587.50 มม.)

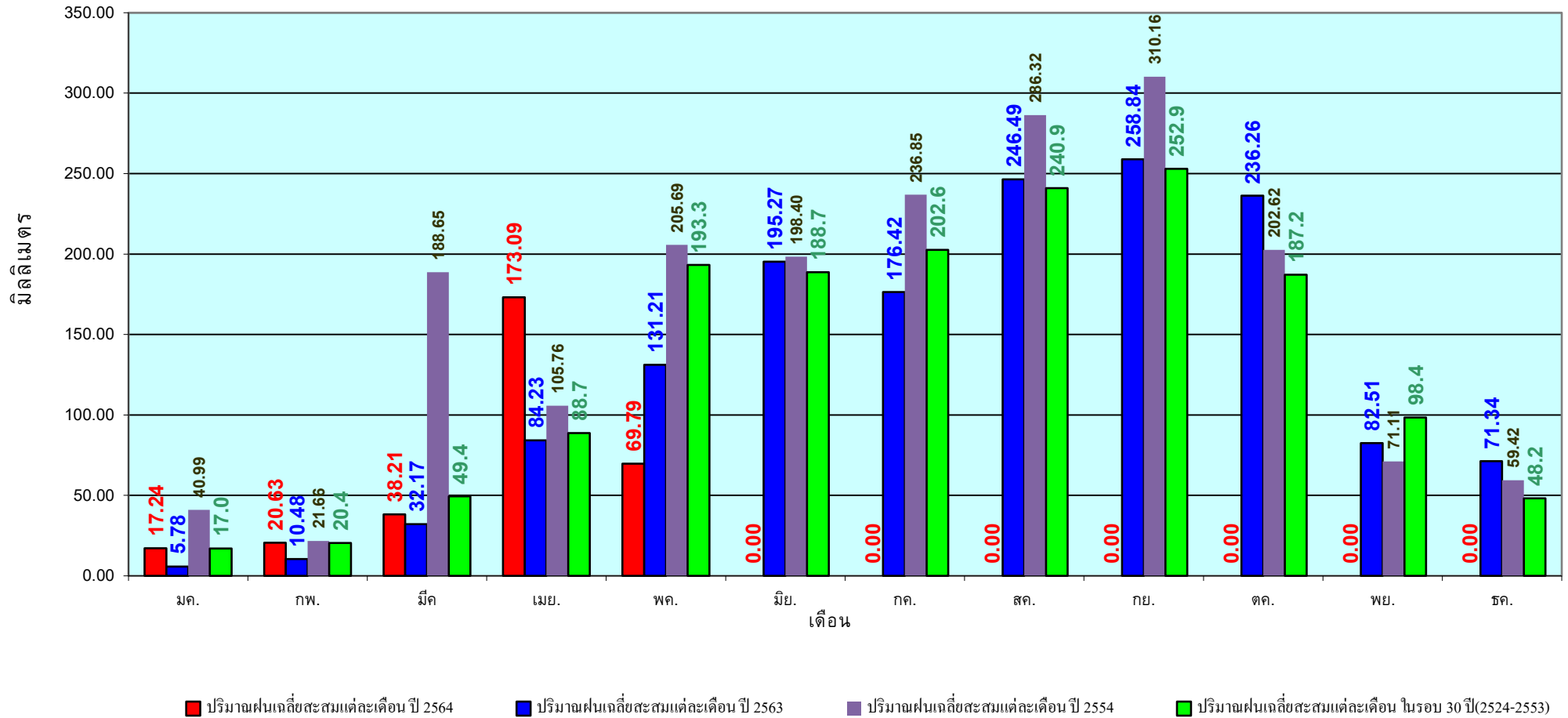
ปี63 = 208.84 มม. (สะสมทั้งปี = 1,530.99 มม.)

ปี64 = 318.96 มม.

เปรียบเทียบกับ ปี 63 มีค่ามากกว่า 110.13 มม.

เปรียบเทียบกับฝนเฉลี่ย 30 ปี มีค่ามากกว่า 31.24 มม.

ปริมาณฝนเฉลี่ยรายเดือนของประเทศ



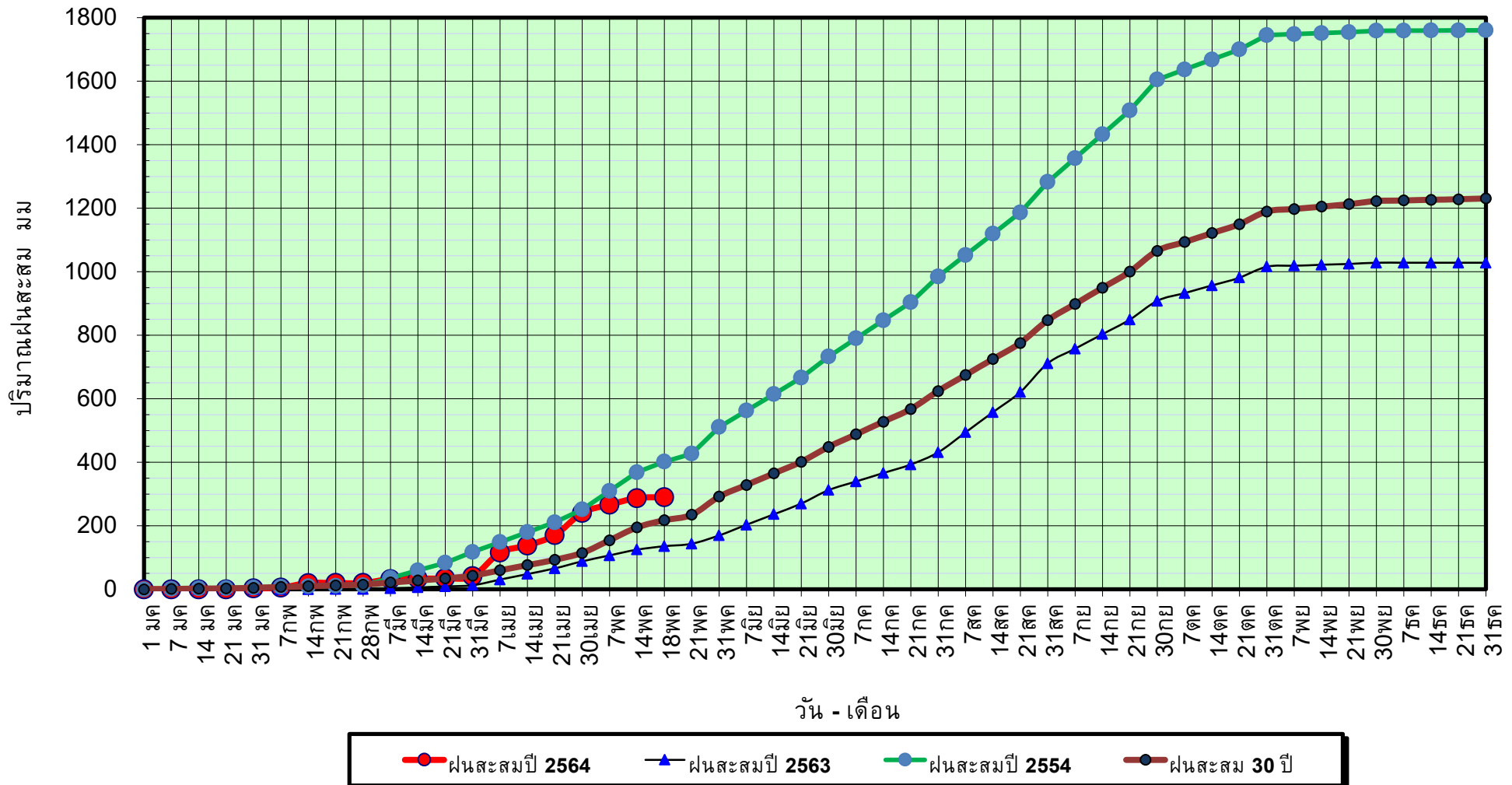
ข้อมูลจากกรมอุตุนิยมวิทยาจำนวน 128
สถานีข้อมูลปริมาณฝนสะสมถึง วันที่
18 พฤษภาคม 2564



ศูนย์ป้องกันวิฤตดินน้ำ กรมทรัพยากรน้ำ

วันที่ 18 พฤษภาคม 2564
 ฝน30ปี = 217.64 มม. (สะสมทั้งปี = 1,230.90 มม.)
 ปี63 = 135.54 มม. (สะสมทั้งปี = 1,028.34 มม.)
 ปี64 = 289.84 มม.
 เปรียบเทียบกับ ปี 63 มีค่ามากกว่า 154.29 มม.
 เปรียบเทียบกับฝนเฉลี่ย 30 ปี มีค่ามากกว่า 72.20 มม.

ปริมาณฝนสะสมภาคเหนือ



ข้อมูลจากกรมอุตุนิยมวิทยาจำนวน 33
 สถานีข้อมูลปริมาณฝนสะสมถึง วันที่
 18 พฤษภาคม 2564

วันที่ 18 พฤษภาคม 2564

ฝน30ปี = 217.64 มม. (สะสมทั้งปี = 1,230.90 มม.)

ปี63 = 135.54 มม. (สะสมทั้งปี = 1,028.34 มม.)

ปี64 = 289.84 มม.

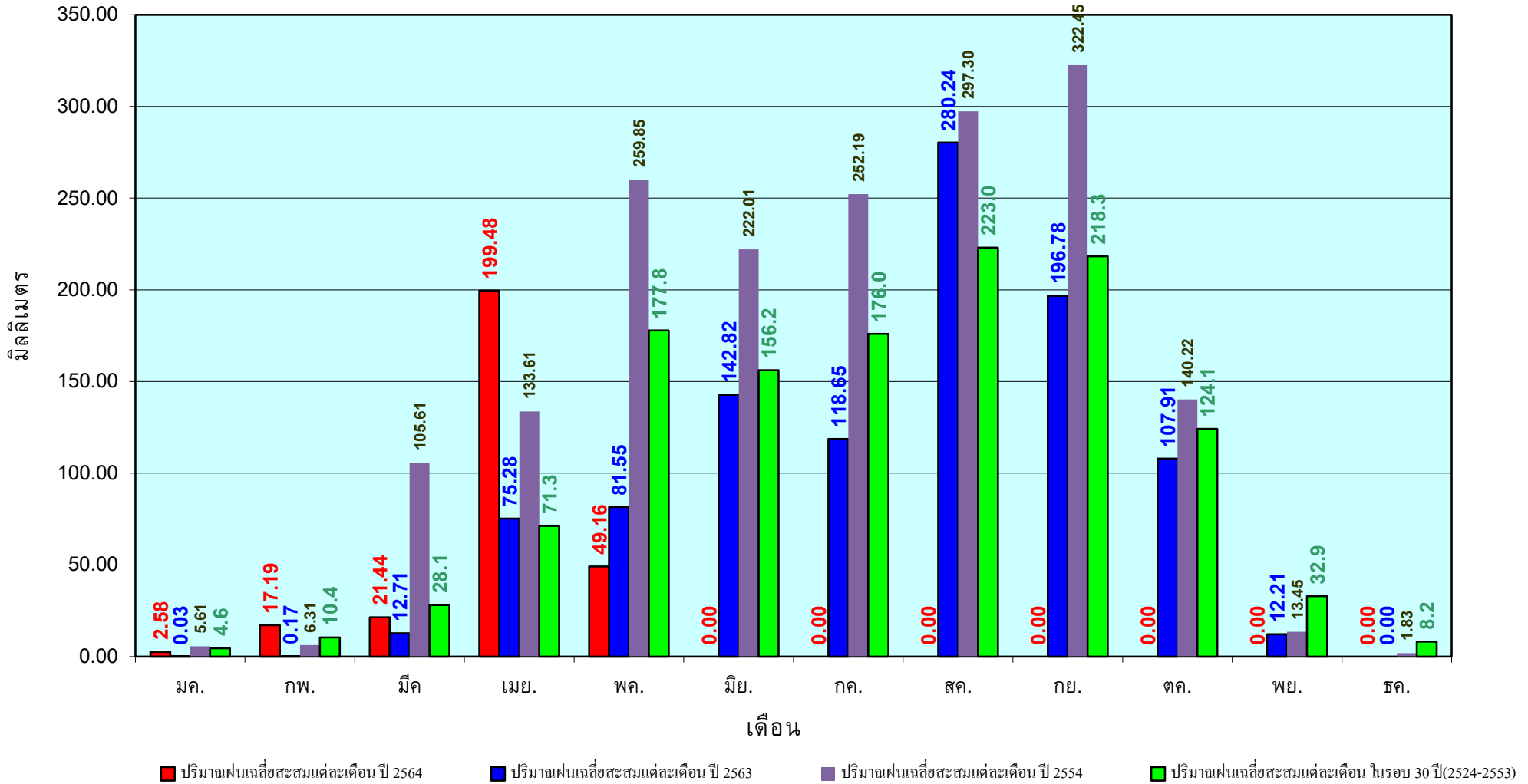
เปรียบเทียบกับ ปี 63

มีค่ามากกว่า 154.29 มม.

เปรียบเทียบกับฝนเฉลี่ย 30 ปี

มีค่ามากกว่า 72.20 มม.

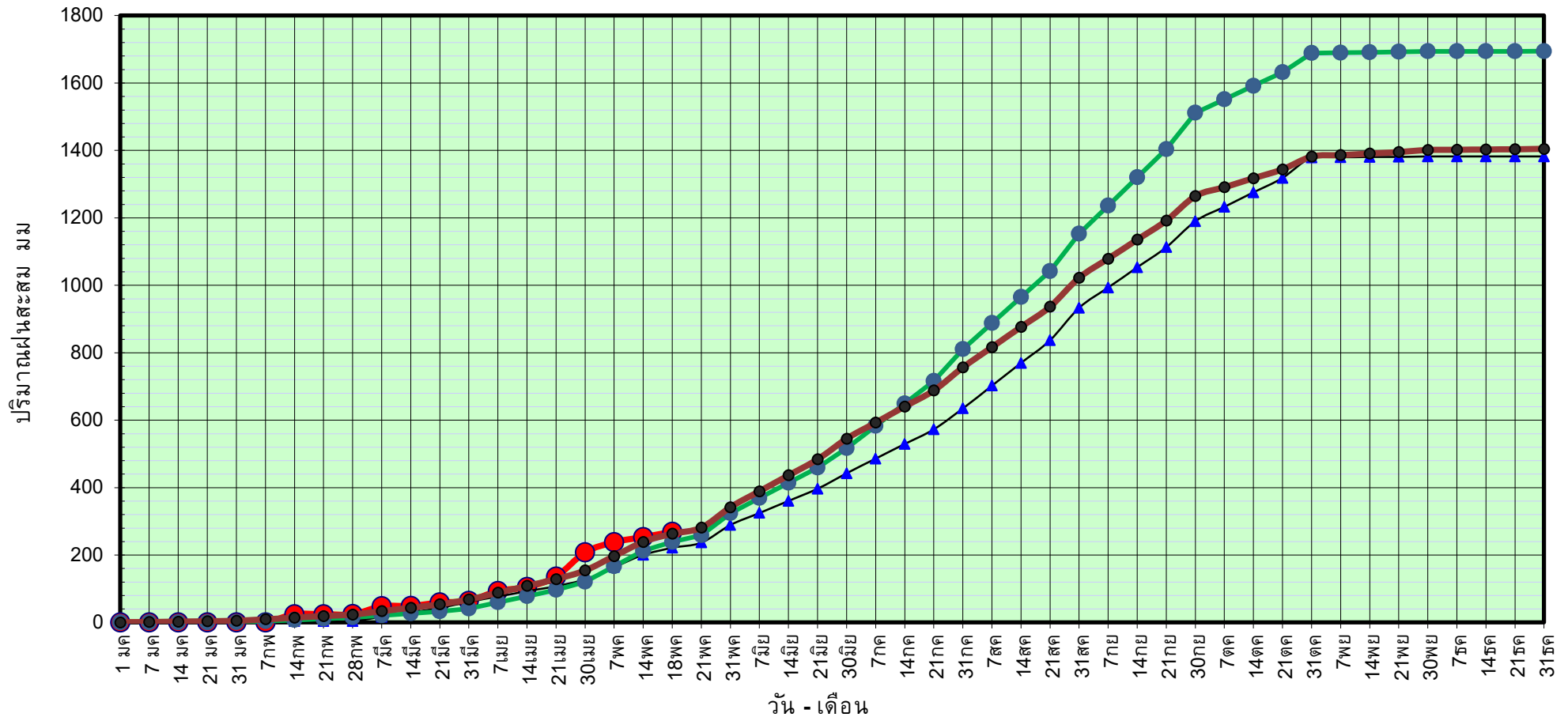
ปริมาณฝนเฉลี่ยสะสมรายเดือน ภาคเหนือ



ข้อมูลจากกรมอุตุนิยมวิทยาจำนวน33
สถานีข้อมูลปริมาณฝนสะสมถึง วันที่
18 พฤษภาคม 2564

วันที่ 18 พฤษภาคม 2564
 ฝน30ปี = 262.94 มม. (สะสมทั้งปี = 1,404.50 มม.)
 ปี63 = 221.23 มม. (สะสมทั้งปี = 1,381.81 มม.)
 ปี64 = 268.80 มม.
 เปรียบเทียบกับ ปี 63 มีค่ามากกว่า 47.56 มม.
 เปรียบเทียบกับฝนเฉลี่ย 30 ปี มีค่ามากกว่า 5.86 มม.

ปริมาณฝนสะสมภาคตะวันออกเฉียงเหนือ



● ฝนสะสมปี 2564
 ▲ ฝนสะสมปี 2563
 ● ฝนสะสมปี 2554
 ● ฝนสะสม 30 ปี

ข้อมูลจากกรมอุตุนิยมวิทยาจำนวน 31
 สถานีข้อมูลปริมาณฝนสะสมถึง วันที่
 18 พฤษภาคม 2564

วันที่ 18 พฤษภาคม 2564

ฝน30ปี = 262.94 มม. (สะสมทั้งปี = 1,404.50 มม.)

ปี63 = 221.23 มม. (สะสมทั้งปี = 1,381.81 มม.)

ปี64 = 268.80 มม.

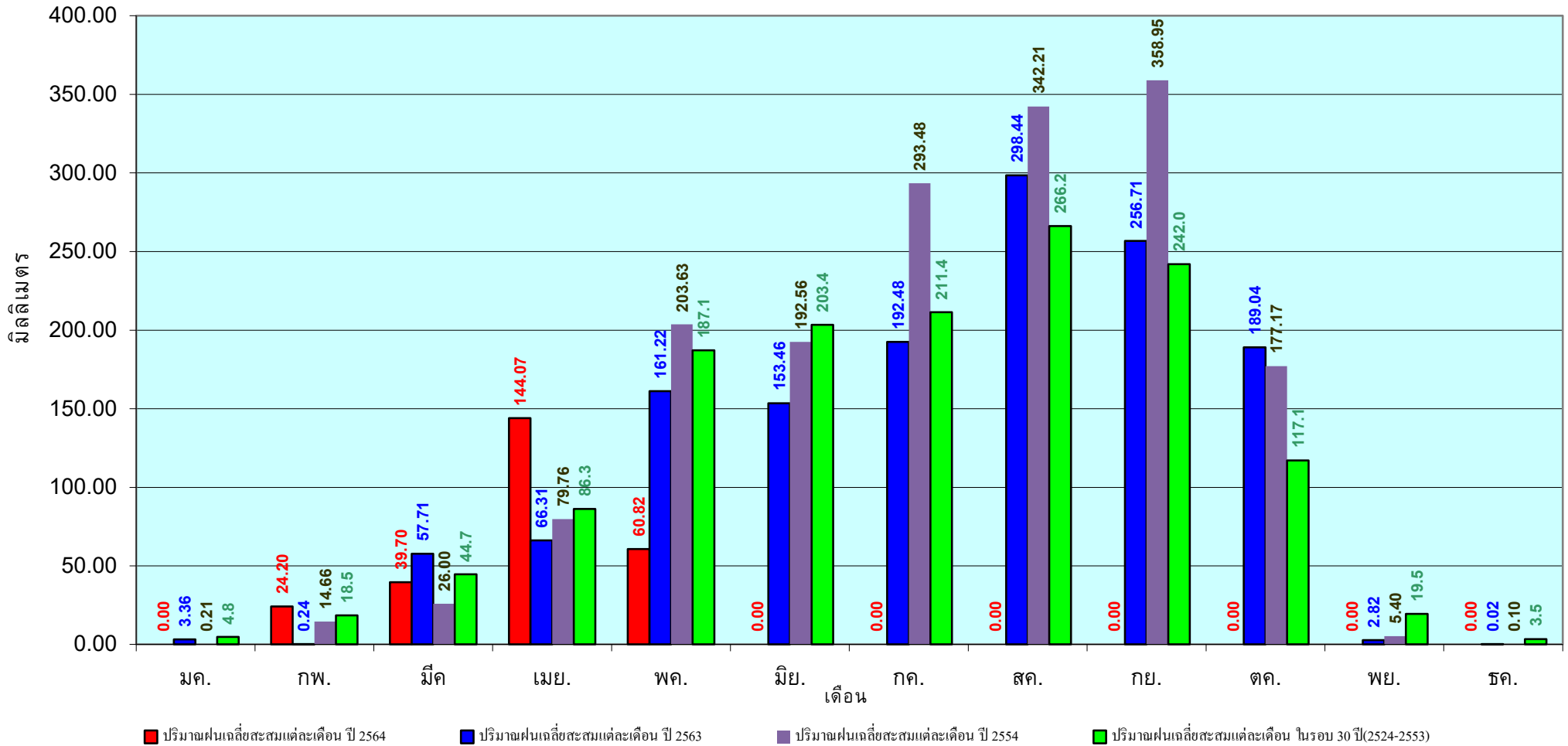
เปรียบเทียบกับ ปี 63

มีค่ามากกว่า 47.56 มม.

เปรียบเทียบกับฝนเฉลี่ย 30 ปี

มีค่ามากกว่า 5.86 มม.

ปริมาณฝนเฉลี่ยสะสมรายเดือน ภาคตะวันออกเฉียงเหนือ



ข้อมูลจากกรมอุตุนิยมวิทยาจำนวน 31
สถานีข้อมูลปริมาณฝนสะสมถึง วันที่
18 พฤษภาคม 2564

วันที่ 18 พฤษภาคม 2564

ฝน30ปี = 234.53 มม. (สะสมทั้งปี = 1,275.20 มม.)

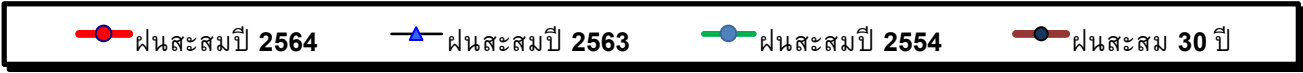
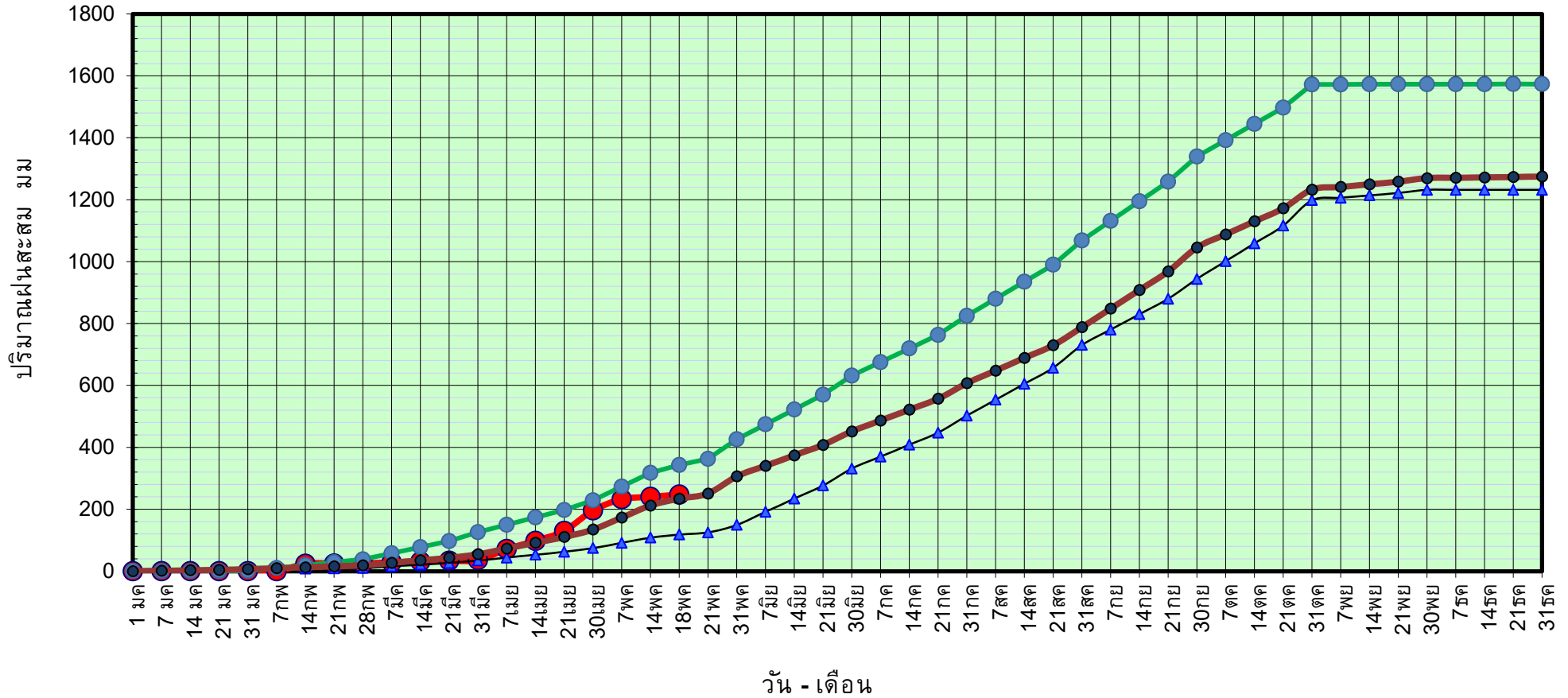
ปี63 = 118.18 มม. (สะสมทั้งปี = 1,232.06 มม.)

ปี64 = 247.68 มม.

เปรียบเทียบกับ ปี 63 มีค่ามากกว่า 129.50 มม.

เปรียบเทียบกับฝนเฉลี่ย 30 ปี มีค่ามากกว่า 13.15 มม.

ปริมาณฝนสะสมภาคกลาง



ข้อมูลจากกรมอุตุนิยมวิทยาจำนวน 14
สถานีข้อมูลปริมาณฝนสะสมถึง วันที่
18 พฤษภาคม 2564



ศูนย์เมขลา



ศูนย์ป้องกันวิกฤติน้ำ กรมทรัพยากรน้ำ

วันที่ 18 พฤษภาคม 2564

ฝน30ปี = 234.53 มม. (สะสมทั้งปี = 1,275.20 มม.)

ปี63 = 118.18 มม. (สะสมทั้งปี = 1,232.06 มม.)

ปี64 = 247.68 มม.

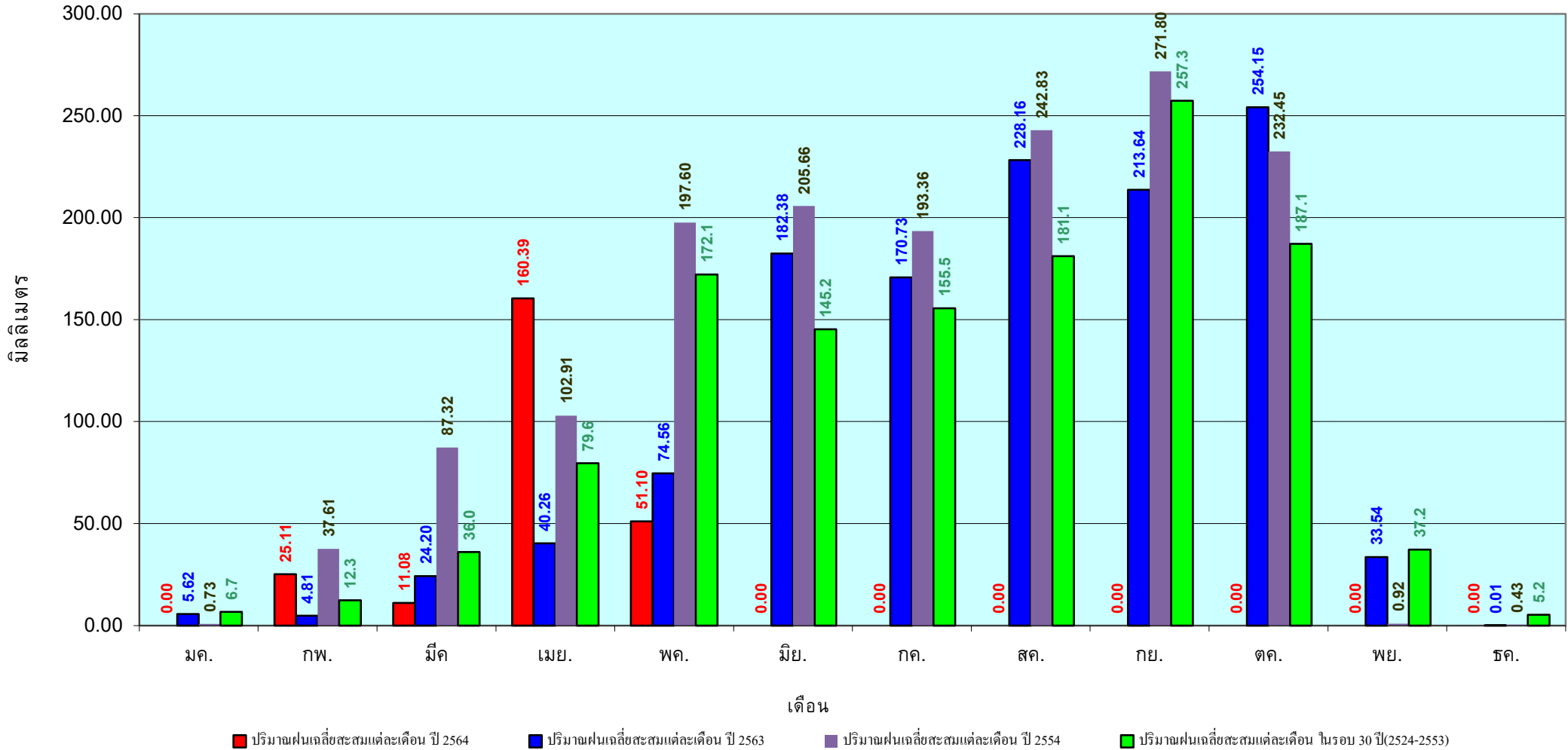
เปรียบเทียบกับ ปี 63

มีค่ามากกว่า 129.50 มม.

เปรียบเทียบกับฝนเฉลี่ย 30 ปี

มีค่ามากกว่า 13.15 มม.

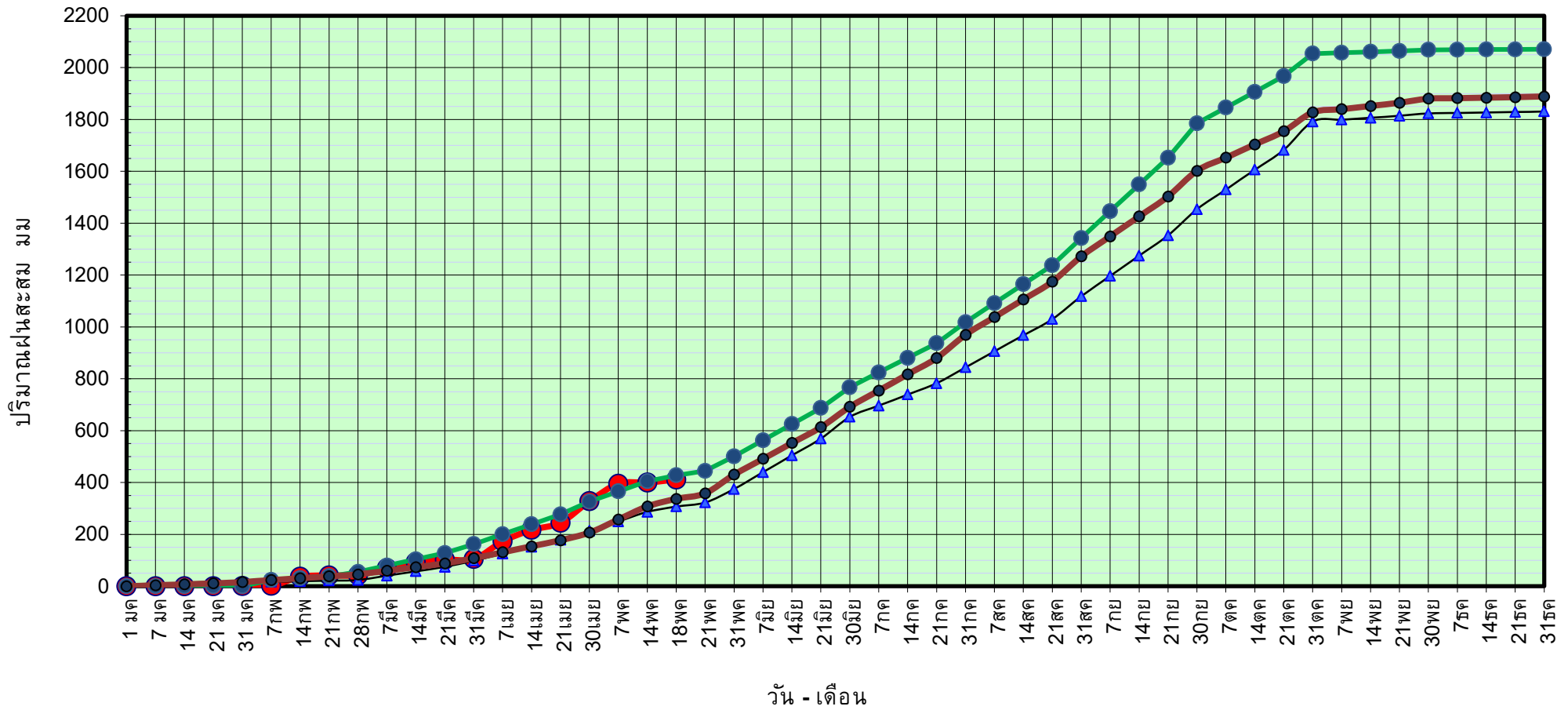
ปริมาณฝนเฉลี่ยสะสมรายเดือน ภาคกลาง



ข้อมูลจากกรมอุตุนิยมวิทยาจำนวน 14
 สถานีข้อมูลปริมาณฝนสะสมถึง วันที่
 18 พฤษภาคม 2564

วันที่ 18 พฤษภาคม 2564
 ฝน30ปี = 336.85 มม. (สะสมทั้งปี = 1,888.80 มม.)
 ปี63 = 307.26 มม. (สะสมทั้งปี = 1,831.26 มม.)
 ปี64 = 411.73 มม.
 เปรียบเทียบกับ ปี 63 มีค่ามากกว่า 104.47 มม.
 เปรียบเทียบกับฝนเฉลี่ย 30 ปี มีค่ามากกว่า 74.88 มม.

ปริมาณฝนสะสมภาคตะวันออก



● ฝนสะสมปี 2564
 ▲ ฝนสะสมปี 2563
 ● ฝนสะสมปี 2554
 ● ฝนสะสม 30 ปี

ข้อมูลจากกรมอุตุนิยมวิทยาจำนวน 16 สถานีข้อมูลปริมาณฝนสะสมถึง วันที่ 18 พฤษภาคม 2564



ศูนย์เมขลา



ศูนย์ป้องกันวิกฤติน้ำ กรมทรัพยากรน้ำ

วันที่ 18 พฤษภาคม 2564

ฝน30ปี = 336.85 มม. (สะสมทั้งปี = 1,888.80 มม.)

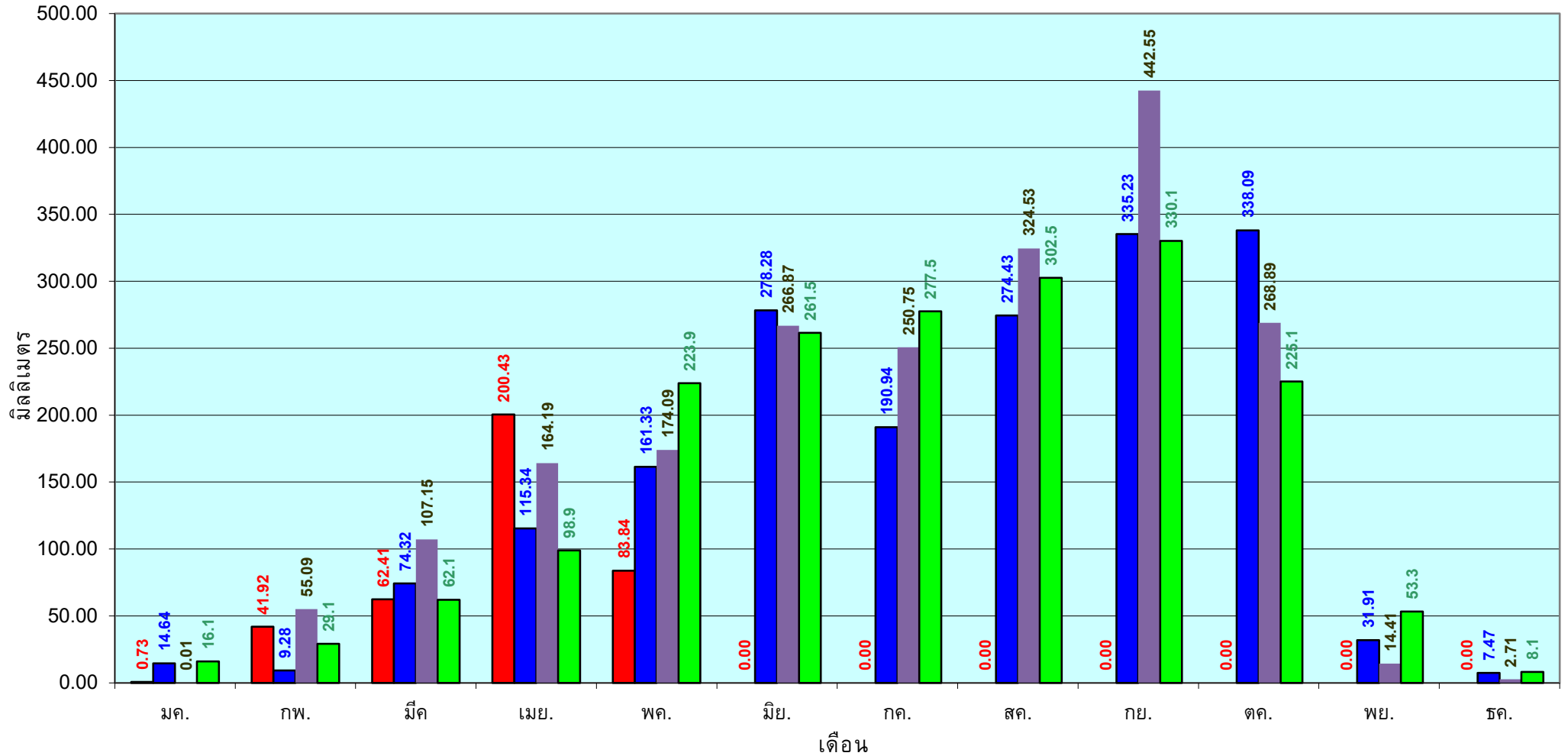
ปี63 = 307.26 มม. (สะสมทั้งปี = 1,831.26 มม.)

ปี64 = 411.73 มม.

เปรียบเทียบกับ ปี 63 มีค่ามากกว่า 104.47 มม.

เปรียบเทียบกับฝนเฉลี่ย 30 ปี มีค่ามากกว่า 74.88 มม.

ปริมาณฝนเฉลี่ยสะสมรายเดือน ภาคตะวันออก



■ ปริมาณฝนเฉลี่ยสะสมแต่ละเดือน ปี 2564

■ ปริมาณฝนเฉลี่ยสะสมแต่ละเดือน ปี 2563

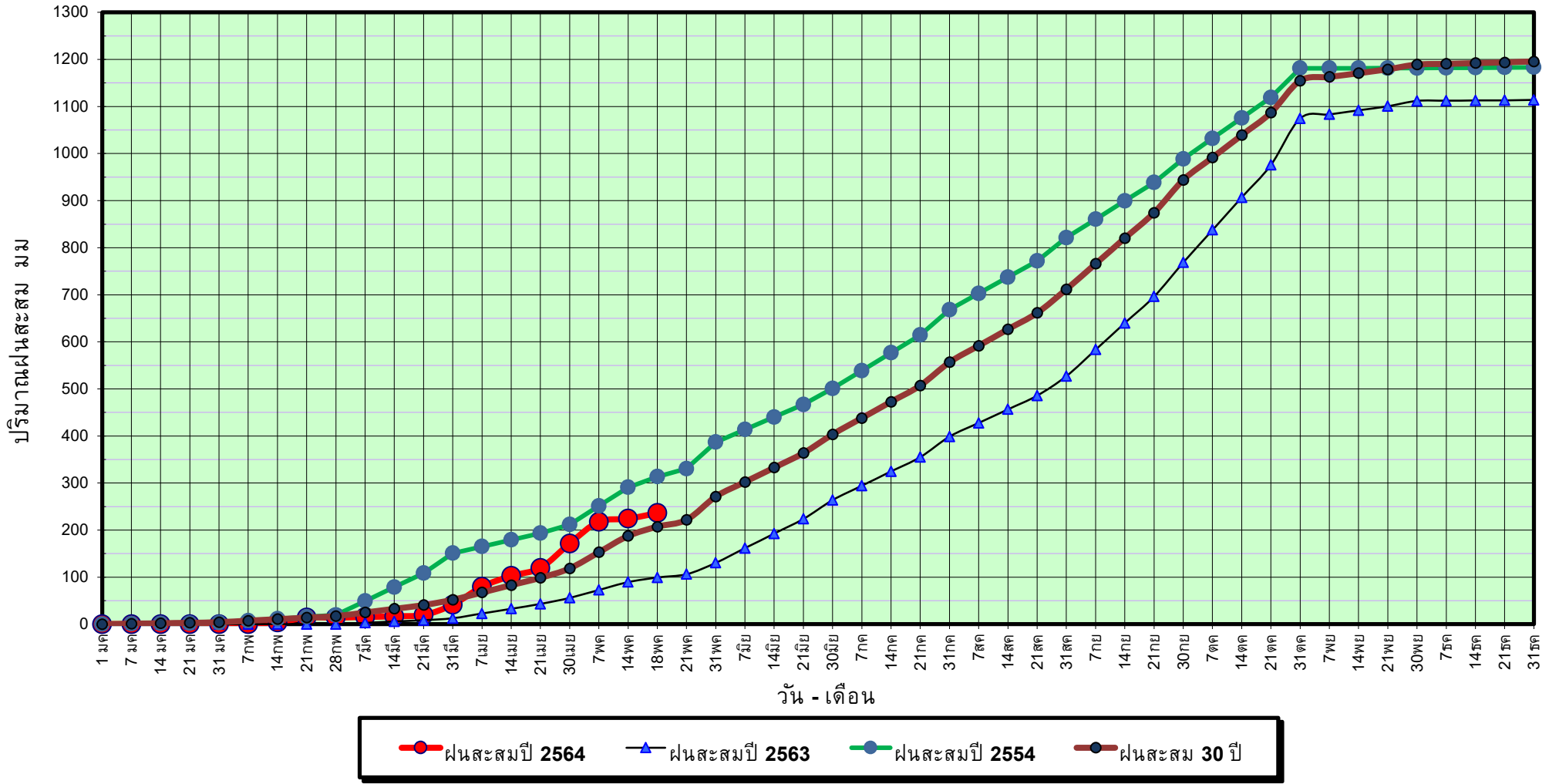
■ ปริมาณฝนเฉลี่ยสะสมแต่ละเดือน ปี 2554

■ ปริมาณฝนเฉลี่ยสะสมแต่ละเดือน ในรอบ 30 ปี(2524-2553)

ข้อมูลจากกรมอุตุนิยมวิทยาจำนวน 16
สถานีข้อมูลปริมาณฝนสะสมถึง วันที่
18 พฤษภาคม 2564

วันที่ 18 พฤษภาคม 2564
 ฝน30ปี = 207.03 มม. (สะสมทั้งปี = 1,195.72 มม.)
 ปี63 = 99.06 มม. (สะสมทั้งปี = 1,113.80 มม.)
 ปี64 = 236.16 มม.
 เปรียบเทียบกับ ปี 63 มีค่ามากกว่า 137.10 มม.
 เปรียบเทียบกับฝนเฉลี่ย 30 ปี มีค่ามากกว่า 29.13 มม.

ปริมาณฝนสะสมภาคตะวันตก



ข้อมูลจากกรมอุตุนิยมวิทยาจำนวน 5
 สถานีข้อมูลปริมาณฝนสะสมถึง วันที่
 18 พฤษภาคม 2564

วันที่ 18 พฤษภาคม 2564

ฝน30ปี = 207.03 มม. (สะสมทั้งปี = 1,195.72 มม.)

ปี63 = 99.06 มม. (สะสมทั้งปี = 1,113.80 มม.)

ปี64 = 236.16 มม.

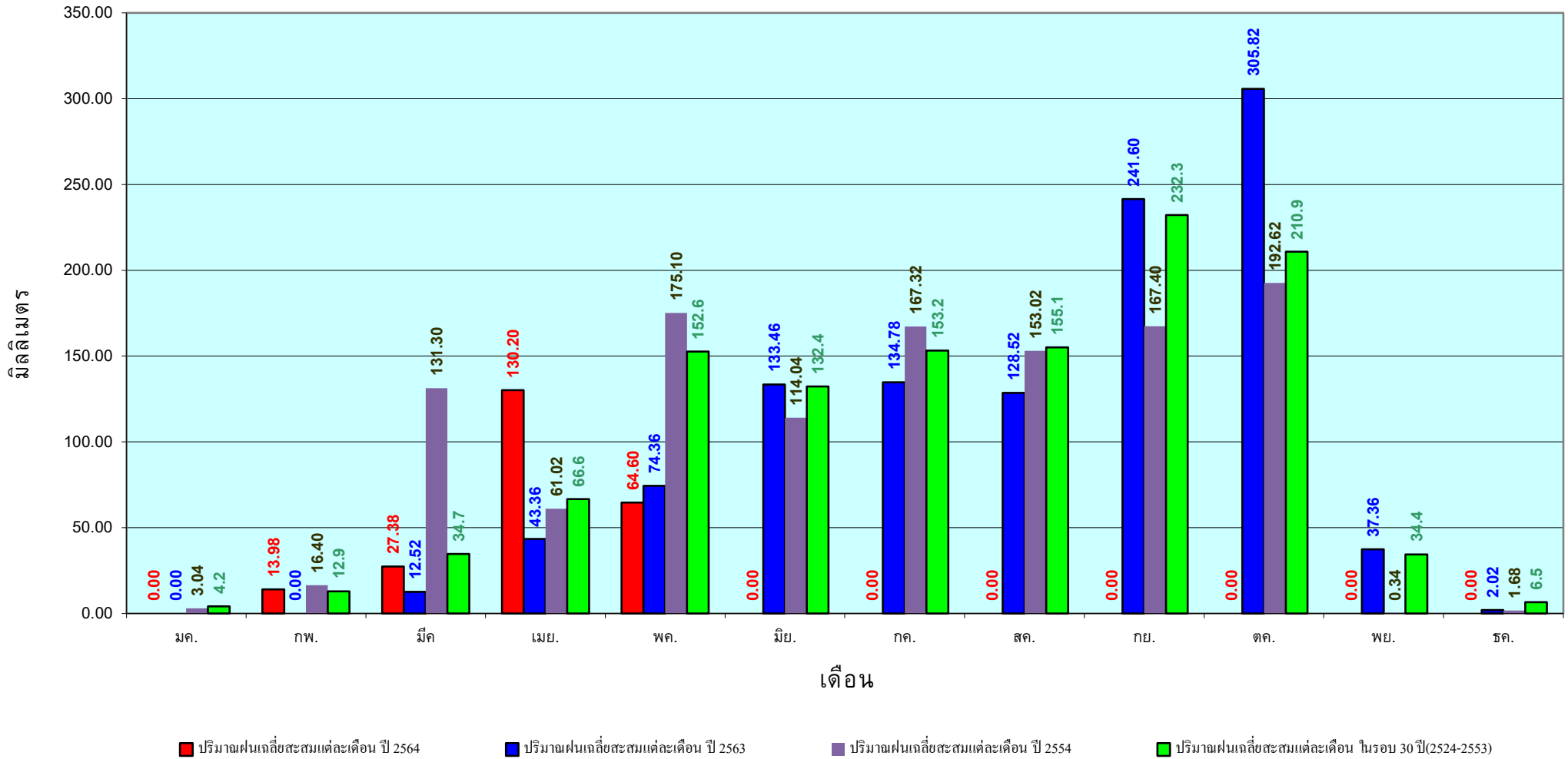
เปรียบเทียบกับ ปี 63

มีค่ามากกว่า 137.10 มม.

เปรียบเทียบกับฝนเฉลี่ย 30 ปี

มีค่ามากกว่า 29.13 มม.

ปริมาณฝนเฉลี่ยสะสมรายเดือน ภาคตะวันตก



ข้อมูลจากกรมอุตุนิยมวิทยาจำนวน 5
สถานีข้อมูลปริมาณฝนสะสมถึง วันที่
18 พฤษภาคม 2564

วันที่ 18 พฤษภาคม 2564

ฝน30ปี = 442.30 มม. (สะสมทั้งปี = 2,271.55 มม.)

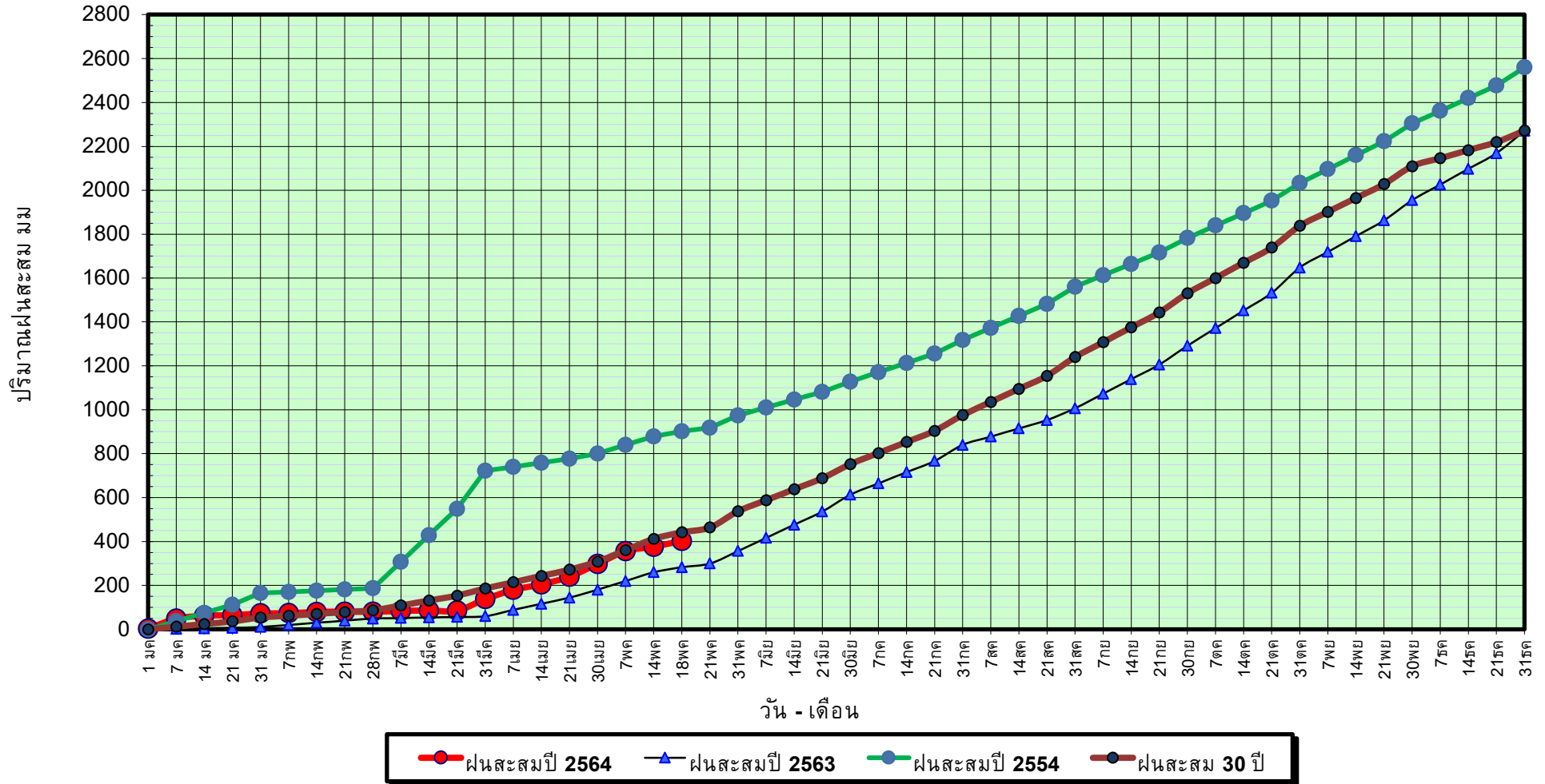
ปี63 = 283.24 มม. (สะสมทั้งปี = 2,267.57 มม.)

ปี64 = 403.23 มม.

เปรียบเทียบกับ ปี 63 **มีค่ามากกว่า** 120.00 มม.

เปรียบเทียบกับฝนเฉลี่ย 30 ปี **มีค่าน้อยกว่า** -39.06 มม.

ปริมาณฝนสะสมภาคใต้



ข้อมูลจากกรมอุตุนิยมวิทยาจำนวน 29
สถานีข้อมูลปริมาณฝนสะสมถึง วันที่
18 พฤษภาคม 2564

วันที่ 18 พฤษภาคม 2564

ฝน30ปี = 442.30 มม. (สะสมทั้งปี = 2,271.55 มม.)

ปี63 = 283.24 มม. (สะสมทั้งปี = 2,267.57 มม.)

ปี64 = 403.23 มม.

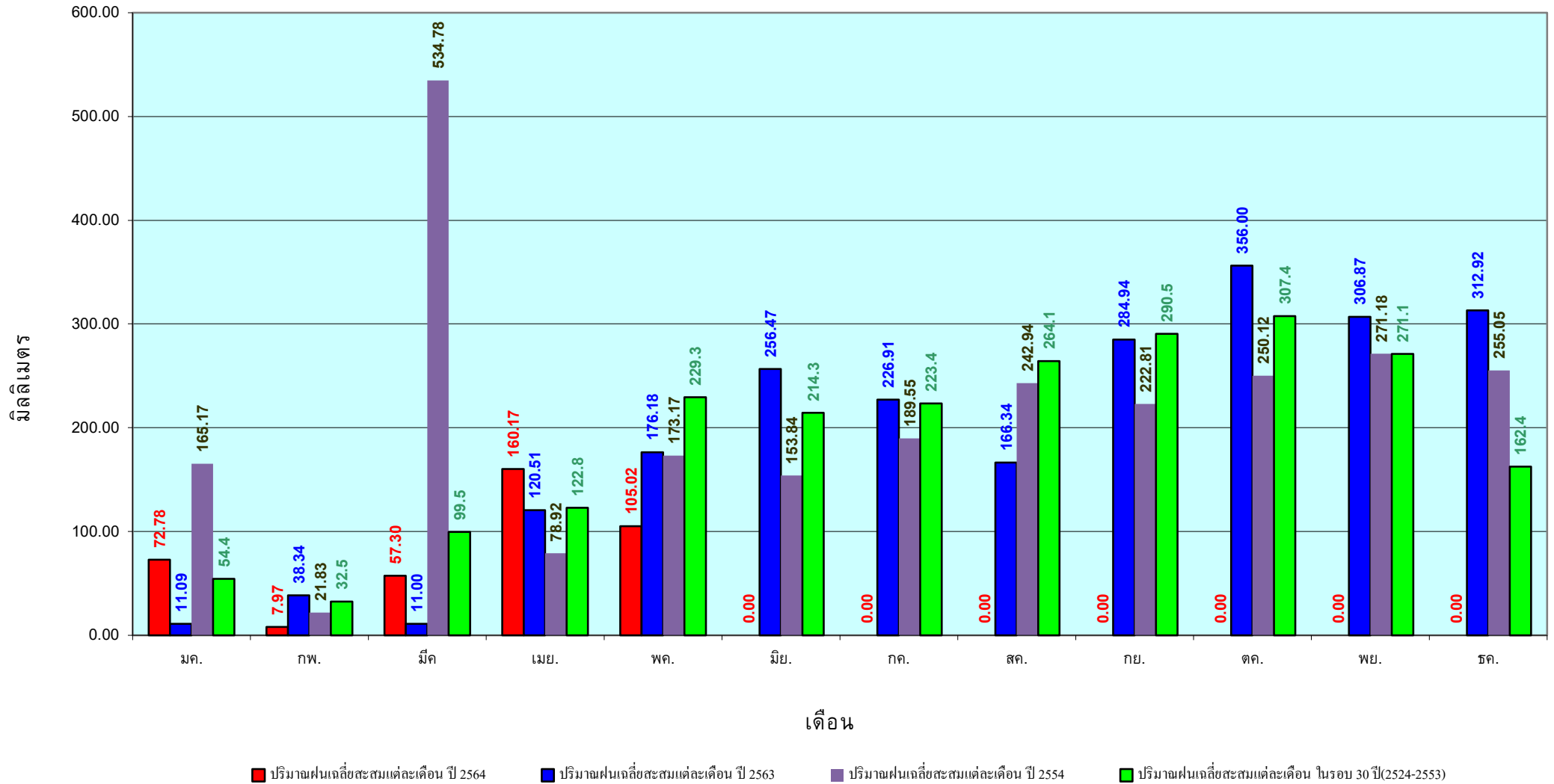
เปรียบเทียบกับ ปี 63

มีค่ามากกว่า 120.00 มม.

เปรียบเทียบกับฝนเฉลี่ย 30 ปี

มีค่าน้อยกว่า -39.06 มม.

ปริมาณฝนเฉลี่ยสะสมรายเดือน ภาคใต้



ข้อมูลจากกรมอุตุนิยมวิทยาจำนวน 29
สถานีข้อมูลปริมาณฝนสะสมถึง วันที่
18 พฤษภาคม 2564

รายงานสถานการณ์น้ำ
รายลุ่มน้ำ



รายงานสถานการณ์น้ำลุ่มน้ำยมและน่าน

วันที่ 19 พฤษภาคม 2564

1) สภาพภูมิอากาศ

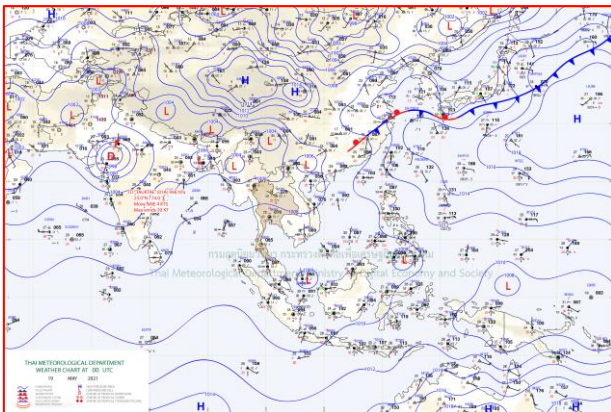
ลักษณะอากาศทั่วไป (ที่มา: กรมอุตุนิยมวิทยา)

พยากรณ์อากาศ 24 ชั่วโมงข้างหน้า บริเวณภาคตะวันออกเฉียงเหนือ ภาคกลาง ภาคตะวันออก และภาคใต้มีฝนเพิ่มขึ้นกับมีฝนตกหนักบางแห่ง สำหรับบริเวณทะเลอันดามันมีคลื่นสูงประมาณ 2 เมตร ส่วนอ่าวไทยคลื่นสูง 1-2 เมตร และบริเวณที่มีฝนฟ้าคะนองคลื่นสูงมากกว่า 2 เมตร ขอให้ชาวเรือบริเวณทะเลอันดามันและอ่าวไทย ควรเพิ่มความระมัดระวังในการเดินเรือบริเวณที่มีฝนฟ้าคะนองไว้ด้วย ทั้งนี้เนื่องจากมรสุมตะวันตกเฉียงใต้ที่พัดปกคลุมทะเลอันดามัน ประเทศไทย และอ่าวไทย มีกำลังค่อนข้างแรง ส่วนคลื่นลมบริเวณทะเลอันดามันและอ่าวไทยมีกำลังปานกลาง

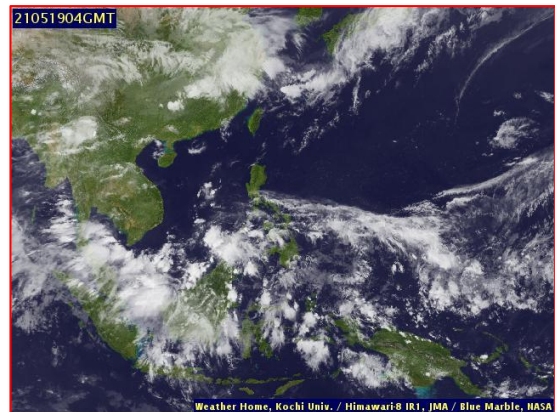
สภาพอากาศภาคเหนือ อากาศร้อนในตอนกลางวัน กับมีฝนฟ้าคะนองร้อยละ 20 ของพื้นที่ และมีลมกระโชกแรงบางแห่ง ส่วนมากบริเวณจังหวัดแม่ฮ่องสอน เชียงใหม่ เชียงราย ลำพูน พะเยา น่าน พิชณุโลก เพชรบูรณ์ และตาก อุณหภูมิต่ำสุด 25-28 องศาเซลเซียส อุณหภูมิสูงสุด 36-39 องศาเซลเซียส ลมตะวันตกเฉียงใต้ ความเร็ว 10-20 กม./ชม.

ผลคาดการณ์ปริมาณน้ำฝนล่วงหน้า 1-7 วัน ภาคเหนือ

ในช่วงวันที่ 19 - 22 พ.ค. 64 อากาศร้อน มีฝนฟ้าคะนอง ร้อยละ 20-40 ของพื้นที่ และมีลมกระโชกแรงบางแห่ง อุณหภูมิต่ำสุด 24-28 องศาเซลเซียส อุณหภูมิสูงสุด 35-39 องศาเซลเซียส ส่วนในช่วงวันที่ 23-25 พ.ค. 64 มีฝนฟ้าคะนอง ร้อยละ 40-60 ของพื้นที่ กับมีฝนตกหนักบางแห่ง อุณหภูมิต่ำสุด 23-26 องศาเซลเซียส อุณหภูมิสูงสุด 33-36 องศาเซลเซียส ลมตะวันตกเฉียงใต้ ความเร็ว 10-20 กม./ชม.



แผนที่อากาศ วันที่ 19 พ.ค. 2564 เวลา 07.00 น.



ภาพถ่ายจากดาวเทียม วันที่ 19 พ.ค. 2564

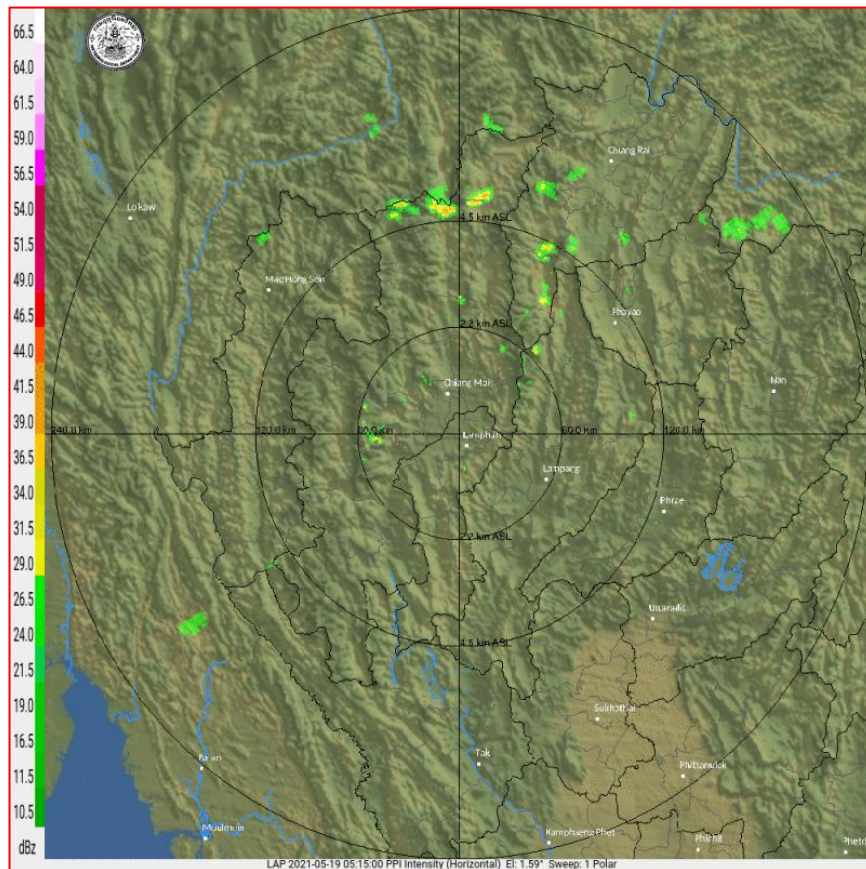
2) สถานการณ์ฝน

จากข้อมูลสถานการณ์ฝนในพื้นที่ลุ่มน้ำยมและน่านของวันที่ 18 พฤษภาคม 2564 จากกรมทรัพยากรน้ำ กรมอุตุนิยมวิทยา กรมชลประทาน และสถาบันสารสนเทศทรัพยากรน้ำ (องค์การมหาชน) พบว่ามีปริมาณฝนตกในพื้นที่ลุ่มน้ำน่าน

ข้อมูลสถานการณ์ฝนในพื้นที่ลุ่มน้ำยมและน่าน ณ วันที่ 18 พฤษภาคม 2564 เวลา 07.00 น.

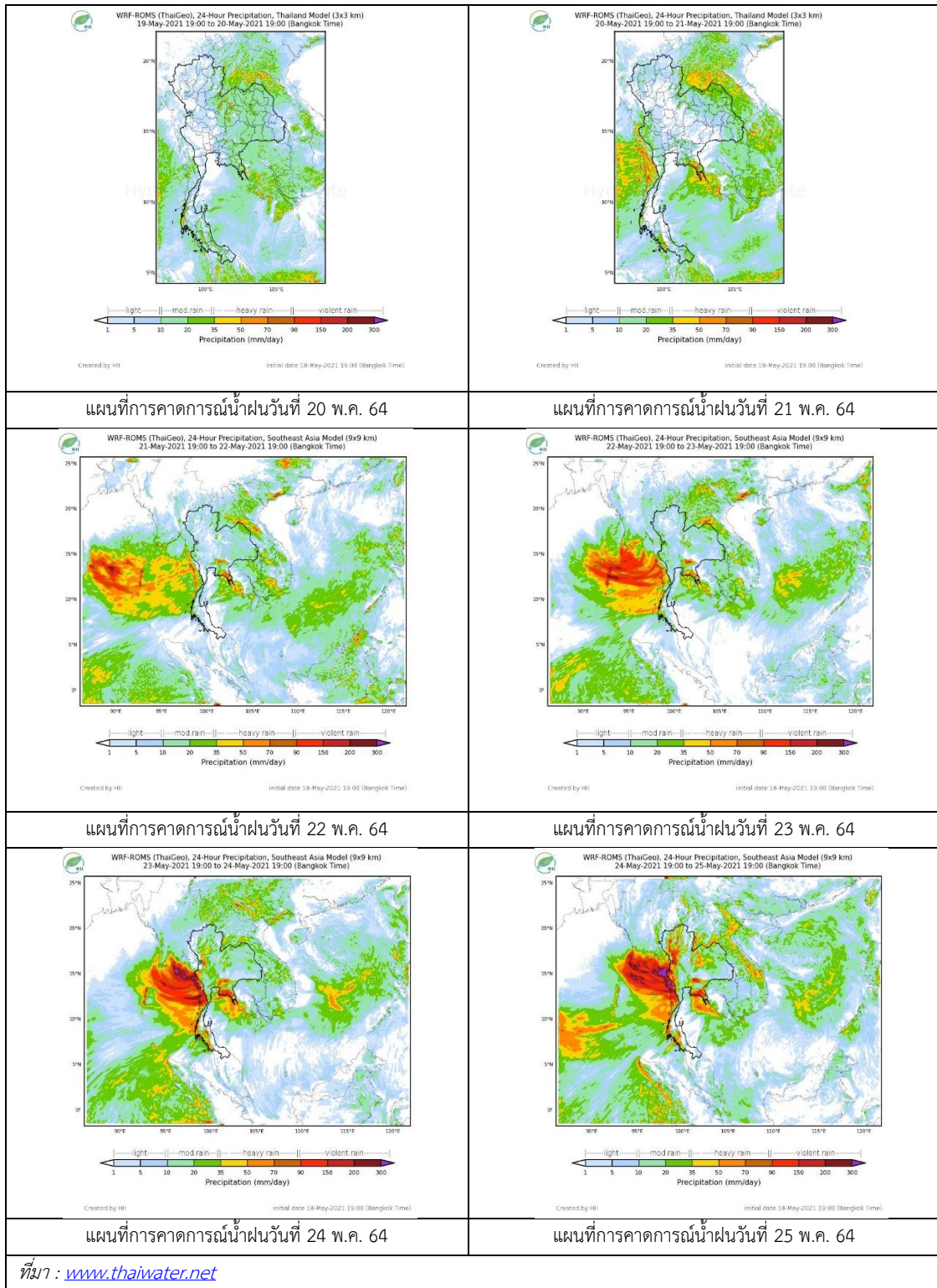
| ลุ่มน้ำ | จังหวัด* | ปริมาณฝน 24 ชม.(มม.) |
|---------|---------------|-------------------------|
| ยม | สุโขทัย | ไม่มีฝน |
| | แพร่ | ไม่มีฝน |
| น่าน | พิจิตร (สภช.) | ไม่มีฝน |
| | พิษณุโลก | ไม่มีฝน |
| | น่าน | ไม่มีฝน |
| | อุตรดิตถ์ | 0.9 |

หมายเหตุ “ - ” คือ ยังไม่ได้รับรายงาน, *จังหวัดมีพื้นที่ลุ่มน้ำมากกว่าร้อยละ 50 ขึ้นไป



ภาพเรดาร์ตรวจอากาศ “ลำพูน”
 ณ วันที่ 19 พฤษภาคม 2564 เวลา 12.15 น.
 (ที่มา : กรมอุตุนิยมวิทยา <https://weather.tmd.go.th/phs.php>)

สถานการณ์น้ำฝน (แผนภาพคาดการณ์ฝนล่วงหน้าความละเอียดสูง WRF-ROMS Model)



3) ข้อมูลปริมาณน้ำในลำน้ำ

สถานการณ์น้ำท่า (15 – 19 พ.ค. 2564 ที่มา: กรมชลประทาน)

| สถานี | แม่น้ำ | อำเภอ | จังหวัด | ระดับตลิ่ง | เสาร์ | อาทิตย์ | จันทร์ | อังคาร | พุธ | แนวโน้ม (เพิ่ม/ ลด) |
|-------|--------|--------------|-----------|--------------------------|------------|------------|------------|------------|------------|---------------------------|
| | | | | ปริมาณน้ำ (ลบ.ม./วิ.) | 15 พ.ค. | 16 พ.ค. | 17 พ.ค. | 18 พ.ค. | 19 พ.ค. | |
| Y.14A | ยม | ศรีสัชชนาลัย | สุโขทัย | 11.30 | 1.73 | 1.68 | 1.64 | 1.60 | 1.56 | ลดลง |
| | | | | | 7.92 | 6.80 | 6.02 | 5.33 | 4.56 | |
| Y.16 | ยม | บางระกำ | พิษณุโลก | 7.30 | -0.04 | -0.05 | -0.10 | -0.09 | -0.06 | เพิ่มขึ้น |
| | | | | 207.00 | *** | *** | *** | *** | *** | |
| Y.5 | ยม | โพทะเล | พิจิตร | 8.10 | -1.54 | -1.54 | -1.54 | -1.54 | -1.54 | ทรงตัว |
| | | | | 464.00 | *** | *** | *** | *** | *** | |
| N.60 | น่าน | ตรอน | อุตรดิตถ์ | 8.00 | 0.62 | 0.65 | 0.75 | 0.91 | 1.03 | เพิ่มขึ้น |
| | | | | 1990.00 | 85.18 | 89.21 | 104.10 | 133.10 | 160.00 | |
| N.27A | น่าน | พรหมพิราม | พิษณุโลก | 8.64 | 0.51 | 0.87 | 1.06 | 1.33 | 1.43 | เพิ่มขึ้น |
| | | | | 1056.00 | 58.32 | 77.61 | 90.14 | 111.40 | 120.40 | |
| N.7A | น่าน | บางมูลนาก | พิจิตร | 10.37 | 1.37 | 1.22 | 1.61 | 1.80 | 1.86 | เพิ่มขึ้น |
| | | | | 1365.00 | 102.00 | 94.35 | 115.30 | 127.10 | 131.00 | |

*** ยังไม่ได้รับรายงาน



สะพานพระแม่ย่า ต.ธานี อ.เมือง
จ.สุโขทัย (ลุ่มน้ำยม)



สะพานสุพรรณกัลยา
ต.วัดจันทร์ อ.เมือง จ.พิษณุโลก (ลุ่มน้ำน่าน)

ปริมาณน้ำในลำน้ำในพื้นที่ลุ่มน้ำยมและน่าน

(หมายเหตุ ที่มา : <http://mekhala.dwr.go.th/cctv/>)

4) สรุป

รายงานสถานการณ์น้ำลุ่มน้ำยมและน่านวันที่ 19 พฤษภาคม 2564

- สถานการณ์น้ำในลุ่มน้ำยมอยู่ในเฟ้าระวังภาวะน้ำน้อย ระดับน้ำในลำน้ำส่วนใหญ่มีแนวโน้มทรงตัว
- สถานการณ์น้ำในลุ่มน้ำน่านอยู่ในเฟ้าระวังภาวะน้ำน้อย ระดับน้ำในลำน้ำส่วนใหญ่มีแนวโน้มเพิ่มขึ้น

รายงานสถานการณ์น้ำลุ่มน้ำเจ้าพระยา

วันที่ 19 พฤษภาคม 2564

1) สภาพภูมิอากาศ

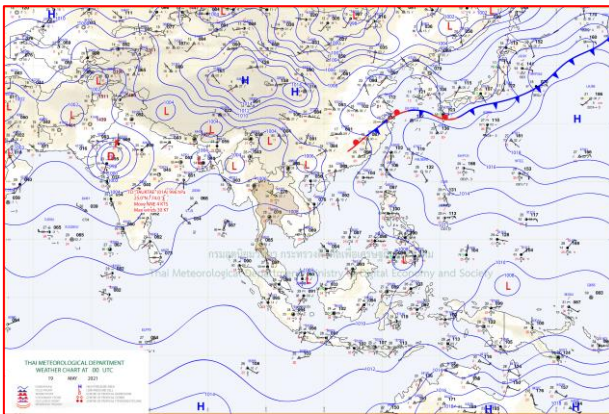
ลักษณะอากาศทั่วไป (ที่มา: กรมอุตุนิยมวิทยา)

พยากรณ์อากาศ 24 ชั่วโมงข้างหน้า บริเวณภาคตะวันออกเฉียงเหนือ ภาคกลาง ภาคตะวันออก และภาคใต้มีฝนเพิ่มขึ้นกับมีฝนตกหนักบางแห่ง สำหรับบริเวณทะเลอันดามันมีคลื่นสูงประมาณ 2 เมตร ส่วนอ่าวไทยคลื่นสูง 1-2 เมตร และบริเวณที่มีฝนฟ้าคะนองคลื่นสูงมากกว่า 2 เมตร ขอให้ชาวเรือบริเวณทะเลอันดามันและอ่าวไทย ควรเพิ่มความระมัดระวังในการเดินเรือบริเวณที่มีฝนฟ้าคะนองไว้ด้วย ทั้งนี้เนื่องจากมรสุมตะวันตกเฉียงใต้ที่พัดปกคลุมทะเลอันดามัน ประเทศไทย และอ่าวไทย มีกำลังค่อนข้างแรง ส่วนคลื่นลมบริเวณทะเลอันดามันและอ่าวไทยมีกำลังปานกลาง

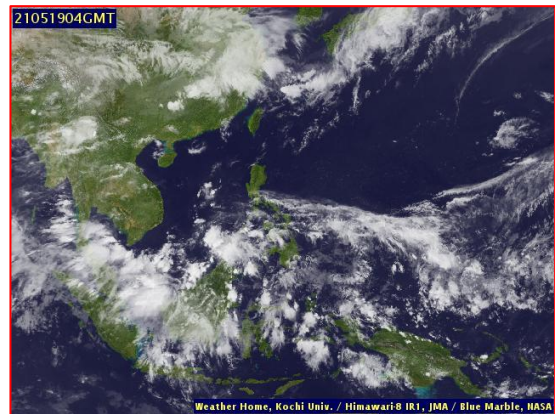
สภาพอากาศภาคกลาง เมฆเป็นส่วนมาก กับมีฝนฟ้าคะนองร้อยละ 40 ของพื้นที่ และมีลมกระโชกแรงบางแห่ง ส่วนมากบริเวณจังหวัดราชบุรี สุพรรณบุรี กาญจนบุรี อุทัยธานี ชัยนาท นครสวรรค์ และลพบุรี อุณหภูมิต่ำสุด 25-28 องศาเซลเซียส อุณหภูมิสูงสุด 36-38 องศาเซลเซียส ลมตะวันตกเฉียงใต้ ความเร็ว 10-20 กม./ชม.

ผลคาดการณ์ปริมาณน้ำฝนล่วงหน้า 1-7 วัน ภาคกลาง

ในช่วงวันที่ 19 - 22 พ.ค. 64 มีฝนฟ้าคะนอง ร้อยละ 30-40 ของพื้นที่ ส่วนในช่วงวันที่ 23 - 25 พ.ค. 64 มีฝนฟ้าคะนอง ร้อยละ 40-60 ของพื้นที่ กับมีฝนตกหนักบางแห่ง อุณหภูมิต่ำสุด 23-25 องศาเซลเซียส อุณหภูมิสูงสุด 34-36 องศาเซลเซียส ลมตะวันตกเฉียงใต้ ความเร็ว 10-20 กม./ชม.



แผนที่อากาศ วันที่ 19 พ.ค. 2564 เวลา 07.00 น.



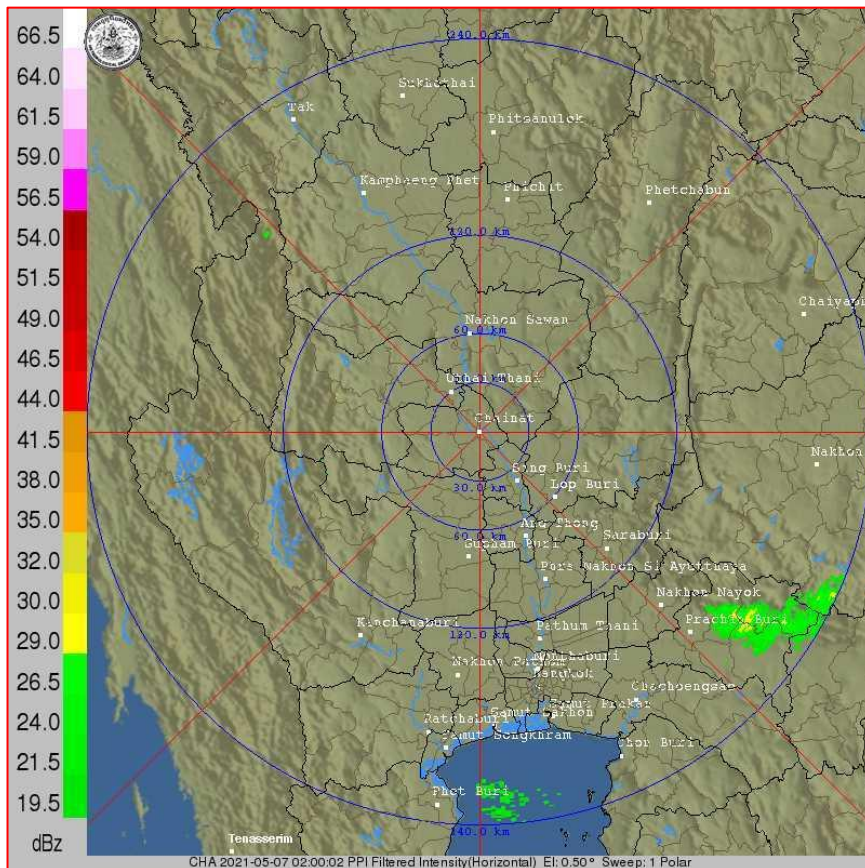
ภาพถ่ายจากดาวเทียม วันที่ 19 พ.ค. 2564

2) สถานการณ์ฝน

จากข้อมูลสถานการณ์ฝนในพื้นที่ลุ่มน้ำเจ้าพระยาของวันที่ 18 พฤษภาคม 2564 จากกรมทรัพยากรน้ำ กรมอุตุนิยมวิทยา กรมชลประทาน และสถาบันสารสนเทศทรัพยากรน้ำ (องค์การมหาชน) พบว่าไม่มีปริมาณฝนตกในพื้นที่ลุ่มน้ำเจ้าพระยา

ข้อมูลสถานการณ์ฝนในพื้นที่ลุ่มน้ำเจ้าพระยา ณ วันที่ 18 พฤษภาคม 2564 เวลา 07.00 น.

| ลุ่มน้ำ | จังหวัด* | ปริมาณฝน 24 ชม.(มม.) |
|--|------------------|-------------------------|
| เจ้าพระยา | นครสวรรค์ | ไม่มีฝน |
| | พระนครศรีอยุธยา | ไม่มีฝน |
| | ลพบุรี | ไม่มีฝน |
| | ปทุมธานี (สภ.ช.) | ไม่มีฝน |
| | กรุงเทพมหานคร | - |
| หมายเหตุ “ - ” คือ ยังไม่ได้รับรายงาน, *จังหวัดมีพื้นที่ลุ่มน้ำมากกว่าร้อยละ 50 ขึ้นไป | | |

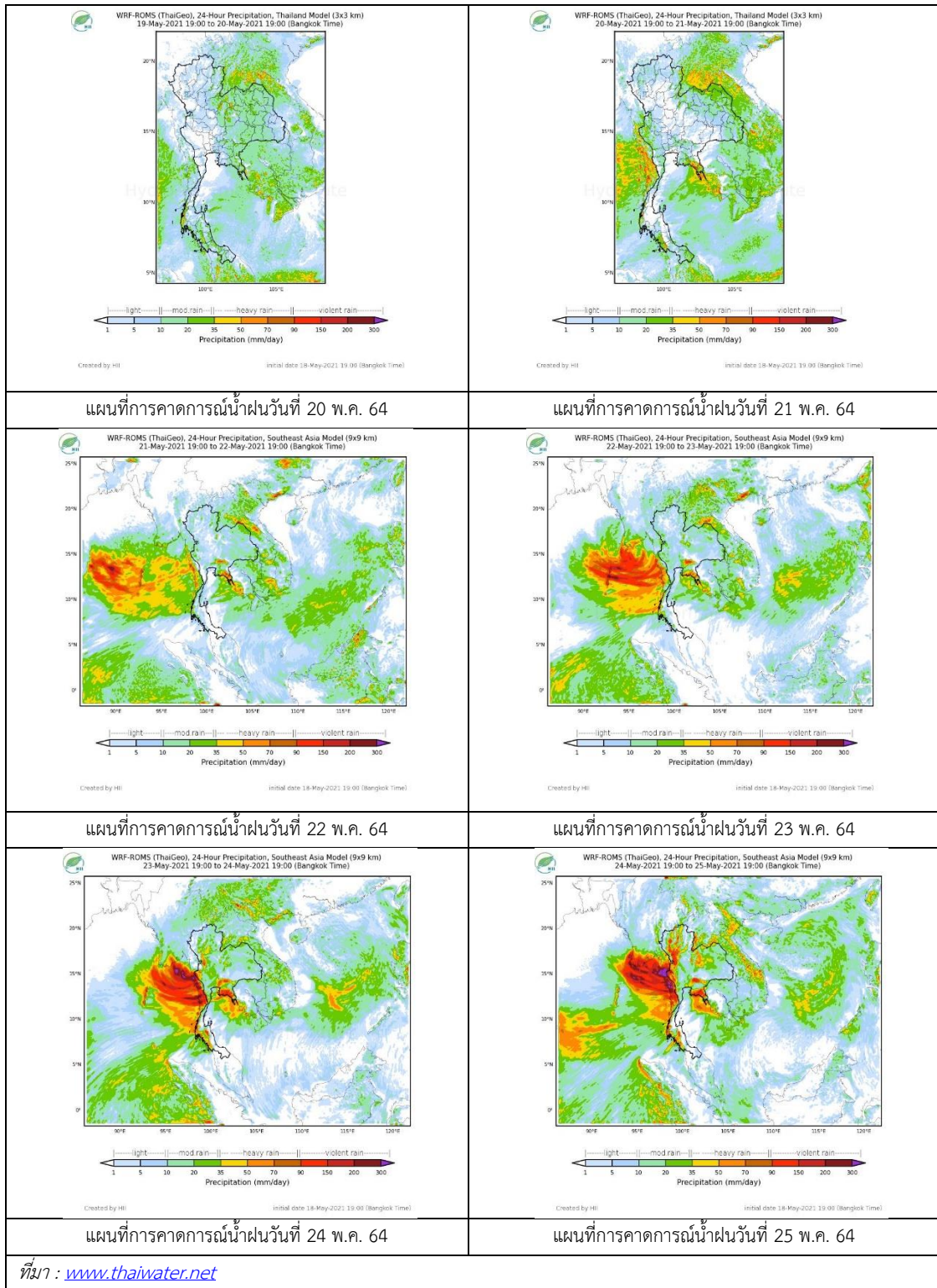


ภาพเรดาร์ตรวจอากาศ “ชัยนาท”

ณ วันที่ 7 พฤษภาคม 2564 เวลา 09.00 น.

(ที่มา : กรมอุตุนิยมวิทยา <https://weather.tmd.go.th/phs.php>)

สถานการณ์น้ำฝน (แผนภาพคาดการณ์ฝนล่วงหน้าความละเอียดสูง WRF-ROMS Model)



3) ข้อมูลปริมาณน้ำในลำน้ำ

สถานการณ์น้ำท่า (15 – 19 พ.ค. 2564 ที่มา: กรมชลประทาน)

| สถานี | แม่น้ำ | อำเภอ | จังหวัด | ระดับตลิ่ง | เสาร์ | อาทิตย์ | จันทร์ | อังคาร | พุธ | แนวโน้ม (เพิ่ม/ ลด) |
|-------|-----------|---------------------|---------------------|--------------------------|------------|------------|------------|------------|------------|---------------------------|
| | | | | ปริมาณน้ำ (ลบ.ม./วิ.) | 15 พ.ค. | 16 พ.ค. | 17 พ.ค. | 18 พ.ค. | 19 พ.ค. | |
| C.2 | เจ้าพระยา | เมือง | นครสวรรค์ | 26.20 | 16.58 | 16.55 | 16.44 | 16.37 | 16.46 | เพิ่มขึ้น |
| | | | | 3590.00 | 128.00 | 125.00 | 117.00 | 112.00 | 119.00 | |
| C.13 | เจ้าพระยา | สรรพยา | ชัยนาท | 16.34 | 13.83 | 13.72 | 13.61 | 13.45 | 13.25 | ลดลง |
| | | | | 2840.00 | 70.00 | 70.00 | 70.00 | 70.00 | 70.00 | |
| C.3 | เจ้าพระยา | เมือง สิงห์บุรี | สิงห์บุรี | 13.40 | 1.68 | 1.73 | 1.71 | 1.66 | 1.72 | เพิ่มขึ้น |
| | | | | 2900.00 | ** | ** | ** | ** | ** | |
| C.35 | เจ้าพระยา | พระนคร ศรีอยุธยา | พระนคร ศรีอยุธยา | 4.58 | 1.17 | 1.46 | 1.52 | 1.57 | 1.55 | ลดลง |
| | | | | 1179.00 | ** | ** | ** | ** | ** | |
| C.36 | เจ้าพระยา | บางบาล | พระนคร ศรีอยุธยา | 4.00 | 0.33 | 0.28 | 0.41 | 0.39 | 0.27 | ลดลง |
| | | | | 420.00 | ** | ** | ** | ** | ** | |
| C.37 | เจ้าพระยา | บางบาล | พระนคร ศรีอยุธยา | 3.80 | 0.32 | 0.31 | 0.41 | 0.30 | 0.25 | ลดลง |
| | | | | 148.00 | ** | ** | ** | ** | ** | |

*** ยังไม่ได้รับรายงาน



บ้านทับกฤช ต.ทับกฤชใต้ อ.ชุมแสง
จ.นครสวรรค์ (ลุ่มน้ำเจ้าพระยา)



บ้านท้ายดง ต.บางกระบือ อ.สามโคก
จ.ปทุมธานี (ลุ่มน้ำเจ้าพระยา)

ปริมาณน้ำในลำน้ำในพื้นที่ลุ่มน้ำเจ้าพระยา

(หมายเหตุ ที่มา : <http://mekhala.dwr.go.th/cctv/>)

4) สรุป

รายงานสถานการณ์น้ำลุ่มน้ำเจ้าพระยาวันที่ 19 พฤษภาคม 2564

- สถานการณ์น้ำในลุ่มน้ำเจ้าพระยาอยู่ในภาวะปกติ ระดับน้ำในลำน้ำส่วนใหญ่มีแนวโน้มลดลง/เพิ่มขึ้น

รายงานสถานการณ์น้ำลุ่มน้ำบางปะกง-ปราจีนบุรี

วันที่ 19 พฤษภาคม 2564

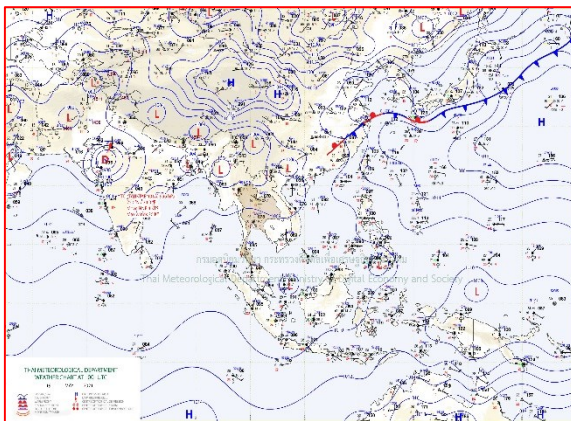
1) สภาพภูมิอากาศ (ที่มา : กรมอุตุนิยมวิทยา)

ลักษณะอากาศทั่วไป

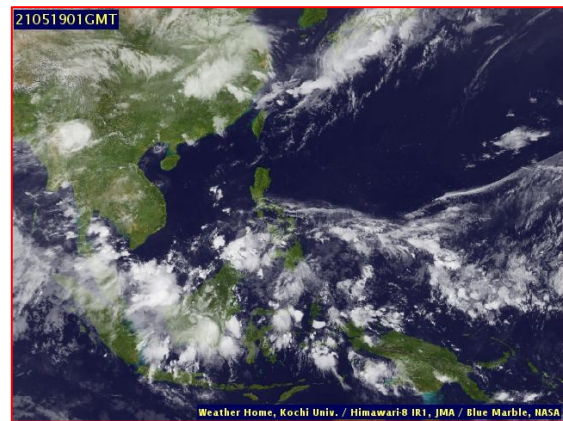
พยากรณ์อากาศ 24 ชั่วโมงข้างหน้า บริเวณภาคตะวันออกเฉียงเหนือ ภาคกลาง ภาคตะวันออก และภาคใต้มีฝนเพิ่มขึ้นกับมีฝนตกหนักบางแห่ง สำหรับบริเวณทะเลอันดามันมีคลื่นสูงประมาณ 2 เมตร ส่วนอ่าวไทยคลื่นสูง 1-2 เมตร และบริเวณที่มีฝนฟ้าคะนองคลื่นสูงมากกว่า 2 เมตร

สภาพอากาศภาคตะวันออก

เมฆเป็นส่วนมาก กับมีฝนฟ้าคะนองร้อยละ 70 ของพื้นที่ ส่วนมากบริเวณจังหวัดนครนายก ปราจีนบุรี สระแก้ว ฉะเชิงเทรา ชลบุรี ระยอง จันทบุรี และตราด อุณหภูมิต่ำสุด 25-28 องศาเซลเซียส อุณหภูมิสูงสุด 32-36 องศาเซลเซียส ลมตะวันตกเฉียงใต้ ความเร็ว 15-35 กม./ชม. ทะเลมีคลื่นสูง 1-2 เมตร บริเวณที่มีฝนฟ้าคะนองคลื่นสูงประมาณ 2 เมตร



แผนที่อากาศวันที่ 19 พ.ค. 2564 เวลา 07.00 น.



ภาพถ่ายจากดาวเทียมวันที่ 19 พ.ค. 2564 เวลา 08.00 น.

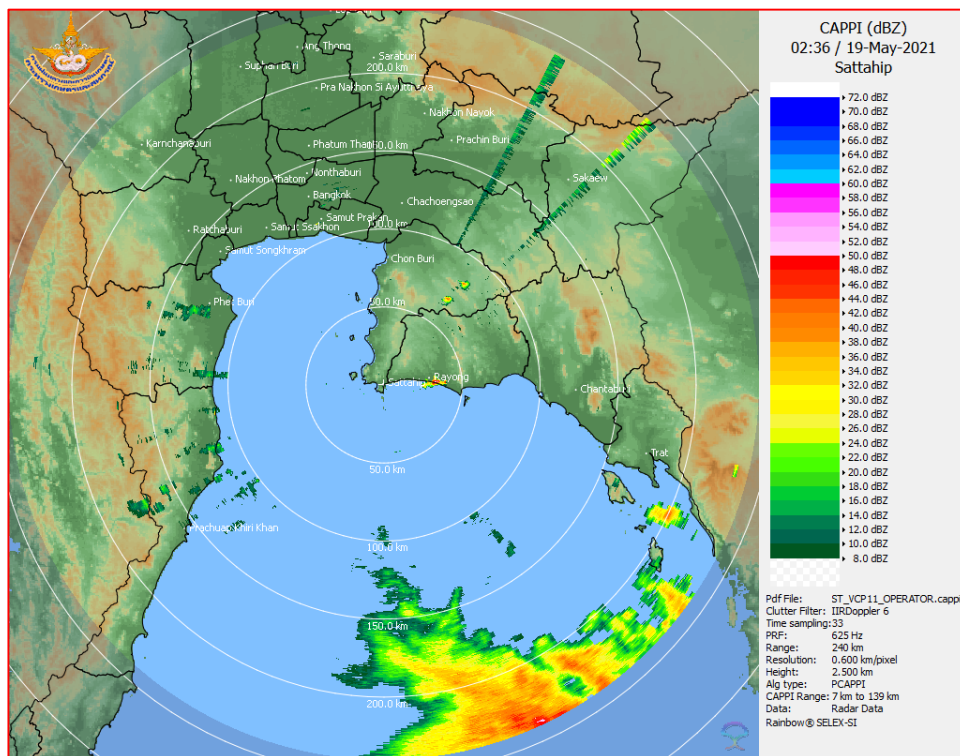
2) สถานการณ์ฝน

จากข้อมูลสถานการณ์ฝนในพื้นที่ลุ่มน้ำบางปะกง-ปราจีนบุรี ของวันที่ 19 พฤษภาคม 2564 จากกรมอุตุนิยมวิทยา สถาบันสารสนเทศทรัพยากรน้ำ (องค์การมหาชน) กรมชลประทาน และกรมทรัพยากรน้ำพบว่า มีฝนตกเล็กน้อยถึงปานกลาง และมีฝนตกหนักในบางพื้นที่ บริเวณจังหวัดนครนายก ฉะเชิงเทรา ปราจีนบุรี สระแก้ว และชลบุรี โดยมีปริมาณฝน 1.2 – 71.6 มม.

ข้อมูลสถานการณ์ฝนในพื้นที่ลุ่มน้ำบางปะกง-ปราจีนบุรี ณ วันที่ 19 พฤษภาคม 2564
(ข้อมูลจากกรมอุตุนิยมวิทยา เวลา 07.00 น.)

| ลำดับ | พื้นที่ | ปริมาณฝน (มม.) |
|-------|----------------------------|----------------|
| 1 | อ.เมือง จ.นครนายก | 2.1 |
| 2 | อ.สนามชัยเขต จ.ฉะเชิงเทรา | 16.3 |
| 3 | อ.พนมสารคาม จ.ฉะเชิงเทรา | 6.2 |
| 4 | อ.ราชสำนั จ.ฉะเชิงเทรา | 31.0 |
| 5 | อ.ท่าตะเกียบ จ.ฉะเชิงเทรา | 71.6 |
| 6 | อ.เมือง จ.ปราจีนบุรี | 1.2 |
| 7 | อ.นาดี จ.ปราจีนบุรี | 4.7 |
| 8 | อ.ศรีมโหสถ จ.ปราจีนบุรี | 5.5 |
| 9 | อ.กบินทร์บุรี จ.ปราจีนบุรี | 37.5 |
| 10 | อ.วัฒนานคร จ.สระแก้ว | 10.1 |
| 11 | อ.เขาฉกรรจ์ จ.สระแก้ว | 2.1 |
| 12 | อ.เมือง จ.ชลบุรี | 5.0 |

หมายเหตุ “ฟ” คือ ฝนวัดปริมาณไม่ได้ (ต่ำกว่า 0.1 มิลลิเมตร), “*” คือ ไม่ได้รับข้อมูล



ภาพเรดาร์ตรวจอากาศ “สถานีสีตหีบ”
ณ วันที่ 19 พฤษภาคม 2564 เวลา 09.36 น.
(ที่มา : กรมอุตุนิยมวิทยา)

สถานการณ์น้ำฝน

| | |
|---|---|
| <p>WRF-ROMS (ThaiGeo), 24-Hour Precipitation, Thailand Model (3x3 km) 18-May-2021 19:00 to 19-May-2021 19:00 (Bangkok Time)</p> <p>Created by HII Initial date 18-May-2021 19:00 (Bangkok Time)</p> | <p>WRF-ROMS (ThaiGeo), 24-Hour Precipitation, Thailand Model (3x3 km) 19-May-2021 19:00 to 20-May-2021 19:00 (Bangkok Time)</p> <p>Created by HII Initial date 19-May-2021 19:00 (Bangkok Time)</p> |
| <p>แผนที่การคาดการณ์น้ำฝนวันที่ 19 พ.ค. 64</p> | <p>แผนที่การคาดการณ์น้ำฝนวันที่ 20 พ.ค. 64</p> |
| <p>WRF-ROMS (ThaiGeo), 24-Hour Precipitation, Thailand Model (3x3 km) 20-May-2021 19:00 to 21-May-2021 19:00 (Bangkok Time)</p> <p>Created by HII Initial date 20-May-2021 19:00 (Bangkok Time)</p> | <p>WRF-ROMS (ThaiGeo), 24-Hour Precipitation, Southeast Asia Model (9x9 km) 21-May-2021 19:00 to 22-May-2021 19:00 (Bangkok Time)</p> <p>Created by HII Initial date 21-May-2021 19:00 (Bangkok Time)</p> |
| <p>แผนที่การคาดการณ์น้ำฝนวันที่ 21 พ.ค. 64</p> | <p>แผนที่การคาดการณ์น้ำฝนวันที่ 22 พ.ค. 64</p> |
| <p>WRF-ROMS (ThaiGeo), 24-Hour Precipitation, Southeast Asia Model (9x9 km) 22-May-2021 19:00 to 23-May-2021 19:00 (Bangkok Time)</p> <p>Created by HII Initial date 22-May-2021 19:00 (Bangkok Time)</p> | <p>WRF-ROMS (ThaiGeo), 24-Hour Precipitation, Southeast Asia Model (9x9 km) 23-May-2021 19:00 to 24-May-2021 19:00 (Bangkok Time)</p> <p>Created by HII Initial date 23-May-2021 19:00 (Bangkok Time)</p> |
| <p>แผนที่การคาดการณ์น้ำฝนวันที่ 23 พ.ค. 64</p> | <p>แผนที่การคาดการณ์น้ำฝนวันที่ 24 พ.ค. 64</p> |
| <p>ที่มา : www.thaiwater.net</p> | |
| <p>ผลการคาดการณ์ปริมาณฝนล่วงหน้า</p> | |

3) ข้อมูลปริมาณน้ำในลำน้ำ

สถานการณ์น้ำท่า (15 - 19 พ.ค. 64 ที่มา : กรมชลประทาน เวลา 06.00 น.)

| สถานี | อำเภอ | จังหวัด | ลุ่มน้ำ | ระดับ | เสาร์ | อาทิตย์ | จันทร์ | อังคาร | พุธ | แนว โน้ม (เพิ่ม/ ลด) |
|---------|-----------------|------------|------------|---------------------------|------------|------------|------------|------------|------------|-------------------------------|
| | | | | ตลิ่ง(ม.) | 15 พ.ค. | 16 พ.ค. | 17 พ.ค. | 18 พ.ค. | 19 พ.ค. | |
| Kgt.19A | เกาะ จันทร์ | ชลบุรี | บางปะกง | ความจุ | 1.55 | 1.52 | 1.73 | 1.08 | 0.98 | ลดลง |
| | | | | ลำนน้ำ (ลบ.ม./ วิ.) | 83.95 | 0.68 | 2.50 | * | * | |
| Kgt.30 | เทศบาล เมือง | ฉะเชิงเทรา | บางปะกง | ความจุ | * | * | * | * | * | * |
| | | | | ลำนน้ำ น้ำหนุน | * | * | * | * | * | |
| Ny.1B | เมือง | นครนายก | บางปะกง | ความจุ | 4.48 | 4.59 | 4.70 | 4.82 | 4.43 | ลดลง |
| | | | | ลำนน้ำ | 246.90 | 16.70 | 20.00 | 23.60 | 12.60 | |
| Ny.3 | บ้านนา | นครนายก | บางปะกง | ความจุ | 3.98 | 3.98 | 3.98 | 3.98 | 3.97 | ลดลง |
| | | | | ลำนน้ำ | 80.10 | * | * | * | * | |
| Ny.4 | เมือง | ปราจีนบุรี | บางปะกง | ความจุ | 0.35 | 0.35 | 0.35 | 0.34 | 0.32 | ลดลง |
| | | | | ลำนน้ำ | 185.00 | 0.50 | 0.50 | 0.50 | 0.40 | |
| Ny.7 | เมือง | นครนายก | บางปะกง | ความจุ | 4.26 | 4.53 | 4.74 | 4.83 | 4.59 | ลดลง |
| | | | | ลำนน้ำ | * | * | * | * | * | |
| Kgt.1 | เมือง | ปราจีนบุรี | ปราจีนบุรี | ความจุ | 0.58 | 0.56 | 0.53 | 0.43 | 0.33 | ลดลง |
| | | | | ลำนน้ำ | 774.00 | * | * | * | * | |
| Kgt.3 | กบินทร์ บุรี | ปราจีนบุรี | ปราจีนบุรี | ความจุ | 1.52 | 1.01 | 0.73 | 0.67 | 0.63 | ลดลง |
| | | | | ลำนน้ำ | 519.00 | 35.60 | 20.30 | 14.60 | 13.40 | |
| Kgt.6 | ศรีมหา โพธิ์ | ปราจีนบุรี | ปราจีนบุรี | ความจุ | 1.08 | 0.94 | 0.79 | 0.61 | 0.51 | ลดลง |
| | | | | ลำนน้ำ | - | * | * | * | * | |
| Kgt.9 | เขา ฉกรรจ์ | สระแก้ว | ปราจีนบุรี | ความจุ | 3.89 | 3.91 | 3.88 | 3.89 | 3.87 | ลดลง |
| | | | | ลำนน้ำ | 483.30 | 9.00 | 10.00 | 8.50 | 9.00 | |
| Kgt.10 | เมือง | สระแก้ว | ปราจีนบุรี | ความจุ | 5.83 | 5.79 | 5.78 | 5.78 | 5.78 | ทรงตัว |
| | | | | ลำนน้ำ | 300.00 | 16.80 | 14.60 | 14.20 | 14.20 | |
| Kgt.13A | กบินทร์ บุรี | ปราจีนบุรี | ปราจีนบุรี | ความจุ | 7.78 | 7.38 | 7.25 | 7.24 | 7.20 | ลดลง |
| | | | | ลำนน้ำ | 448.90 | 32.50 | 23.60 | 21.00 | 20.80 | |
| Kgt.14 | นาดี | ปราจีนบุรี | ปราจีนบุรี | ความจุ | 1.07 | 1.05 | 1.05 | 1.05 | 1.05 | ทรงตัว |
| | | | | ลำนน้ำ | 370.50 | 0.47 | 0.45 | 0.45 | 0.45 | |

หมายเหตุ* ไม่ได้รับข้อมูล

ปริมาณน้ำในลำน้ำในพื้นที่ลุ่มน้ำบางปะกง-ปราจีนบุรี วันที่ 19 พฤษภาคม 2564



สถานีเชิงสะพานฉะเชิงเทรา ต.หน้าเมือง อ.เมือง จ.ฉะเชิงเทรา
(ลุ่มน้ำบางปะกง – แม่น้ำบางปะกง)

4) สรุป

- สถานการณ์น้ำในลุ่มน้ำบางปะกง อยู่ในภาวะปกติ และระดับน้ำในลำน้ำส่วนใหญ่มีแนวโน้มลดลง
- สถานการณ์น้ำในลุ่มน้ำปราจีนบุรี อยู่ในภาวะปกติ และระดับน้ำในลำน้ำส่วนใหญ่มีแนวโน้มลดลง

รายงานสถานการณ์น้ำลุ่มน้ำทะเลสาบสงขลา

วันที่ 19 พฤษภาคม 2564

1) สภาพภูมิอากาศ

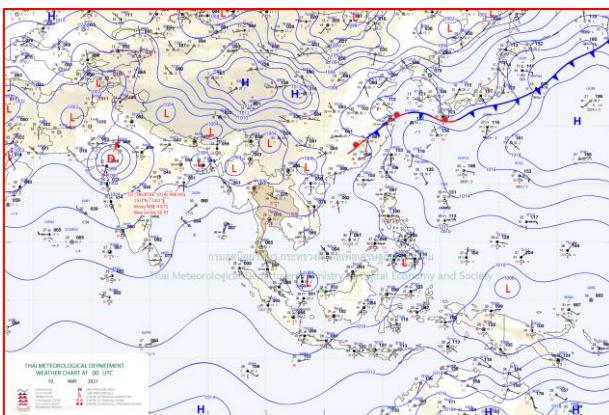
ลักษณะอากาศทั่วไป (ที่มา: กรมอุตุนิยมวิทยา)

พยากรณ์อากาศ 24 ชั่วโมงข้างหน้า บริเวณภาคตะวันออกเฉียงเหนือ ภาคกลาง ภาคตะวันออก และภาคใต้มีฝนเพิ่มขึ้นกับมีฝนตกหนักบางแห่ง สำหรับบริเวณทะเลอันดามันมีคลื่นสูงประมาณ 2 เมตร ส่วนอ่าวไทยคลื่นสูง 1-2 เมตร และบริเวณที่มีฝนฟ้าคะนองคลื่นสูงมากกว่า 2 เมตร ขอให้ชาวเรือบริเวณทะเลอันดามันและอ่าวไทย ควรเพิ่มความระมัดระวังในการเดินเรือบริเวณที่มีฝนฟ้าคะนองไว้ด้วย ทั้งนี้เนื่องจากมรสุมตะวันตกเฉียงใต้ที่พัดปกคลุมทะเลอันดามัน ประเทศไทย และอ่าวไทยมีกำลังค่อนข้างแรง ส่วนคลื่นลมบริเวณทะเลอันดามันและอ่าวไทยมีกำลังปานกลาง

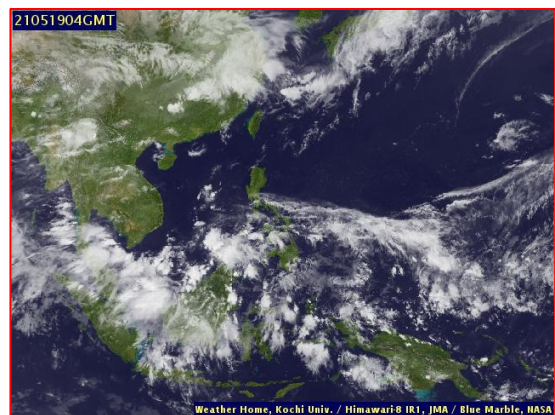
สภาพอากาศภาคใต้ (ฝั่งตะวันออก) เมฆเป็นส่วนมาก กับมีฝนฟ้าคะนองร้อยละ 60 ของพื้นที่ และมีฝนตกหนักบางแห่งบริเวณจังหวัดชุมพร สุราษฎร์ธานี นครศรีธรรมราช พัทลุง สงขลา ปัตตานี ยะลา และนราธิวาส อุณหภูมิต่ำสุด 24-27 องศาเซลเซียส อุณหภูมิสูงสุด 34-35 องศาเซลเซียส ลมตะวันตกเฉียงใต้ ความเร็ว 15-35 กม./ชม. ทะเลมีคลื่นสูง 1-2 เมตร บริเวณที่มีฝนฟ้าคะนองคลื่นสูงประมาณ 2 เมตร

ผลคาดการณ์ปริมาณน้ำฝนล่วงหน้า 1-7 วัน ภาคใต้ (ฝั่งตะวันออก)

มีฝนฟ้าคะนอง ร้อยละ 40-60 ของพื้นที่ตลอดช่วง และมีฝนตกหนักบางแห่งในช่วงวันที่ 19 - 22 พ.ค. 64 ลมตะวันตกเฉียงใต้ ความเร็ว 15-35 กม./ชม. ทะเลมีคลื่นสูง 1-2 เมตร บริเวณที่มีฝนฟ้าคะนองคลื่นสูงประมาณ 2 เมตร ส่วนในช่วงวันที่ 23 - 25 พ.ค. 64 ลมตะวันตกเฉียงใต้ ความเร็ว 20-35 กม./ชม. ทะเลมีคลื่นสูงประมาณ 2 เมตร บริเวณที่มีฝนฟ้าคะนองคลื่นสูงมากกว่า 2 เมตร อุณหภูมิต่ำสุด 23-26 องศาเซลเซียส อุณหภูมิสูงสุด 32-36 องศาเซลเซียส



แผนที่อากาศ วันที่ 19 พ.ค. 2564 เวลา 07.00 น.



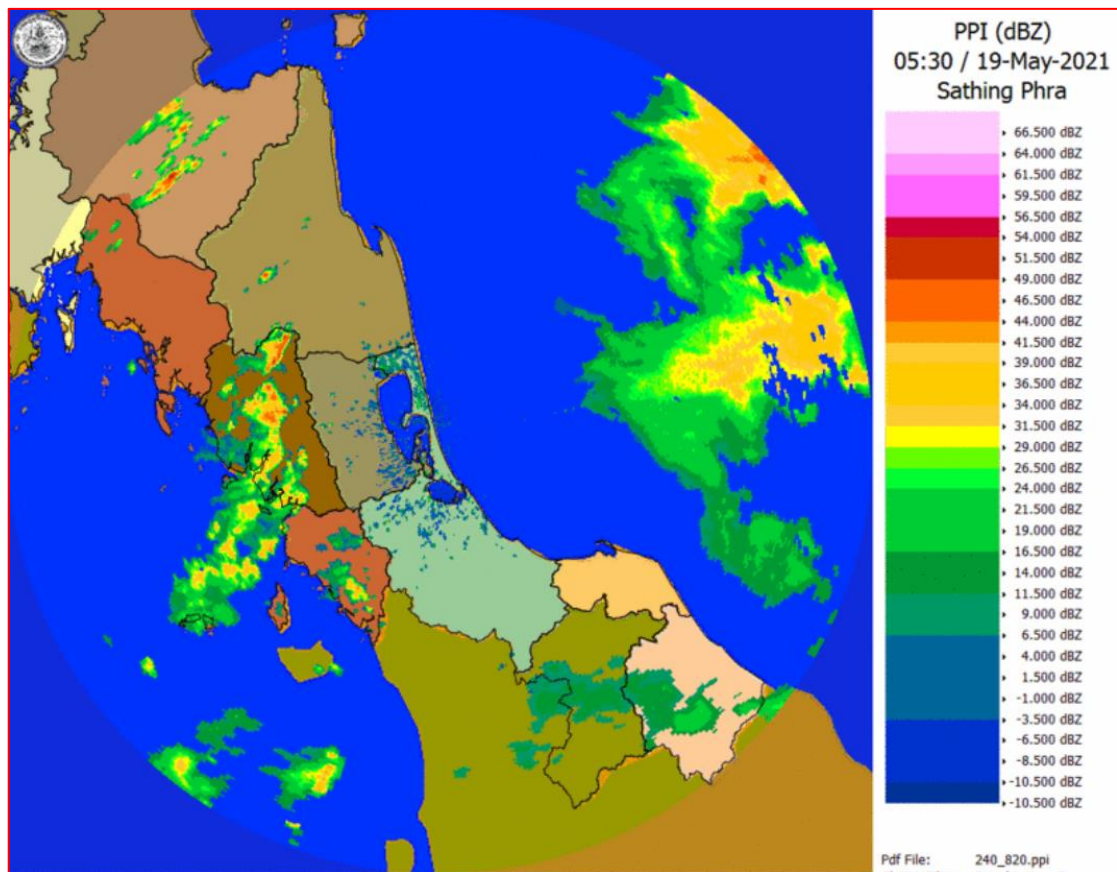
ภาพถ่ายจากดาวเทียม วันที่ 19 พ.ค. 2564

2) สถานการณ์ฝน

จากข้อมูลสถานการณ์ฝนในพื้นที่ลุ่มน้ำทะเลสาบสงขลา ภาคใต้ (ฝั่งตะวันออก) ของวันที่ 18 พฤษภาคม 2564 จากกรมทรัพยากรน้ำ กรมอุตุนิยมวิทยา กรมชลประทาน และสถาบันสารสนเทศทรัพยากรน้ำ (องค์การมหาชน) พบว่า มีฝนตกในพื้นที่ลุ่มน้ำทะเลสาบสงขลา

ข้อมูลสถานการณ์ฝนในพื้นที่ลุ่มน้ำทะเลสาบสงขลา ณ วันที่ 18 พฤษภาคม 2564 เวลา 07.00 น.

| ลุ่มน้ำ | จังหวัด* | ปริมาณฝน 24 ชม.(มม.) |
|--|------------------------------|-------------------------|
| ทะเลสาบ | สงขลา | ไม่มีฝน |
| สงขลา | พัทลุง สกษ. นครศรีธรรมราช | ไม่มีฝน 15.8 |
| หมายเหตุ “ - ” คือ ยังไม่ได้รับรายงาน, *จังหวัดมีพื้นที่ลุ่มน้ำมากกว่าร้อยละ 50 ขึ้นไป | | |

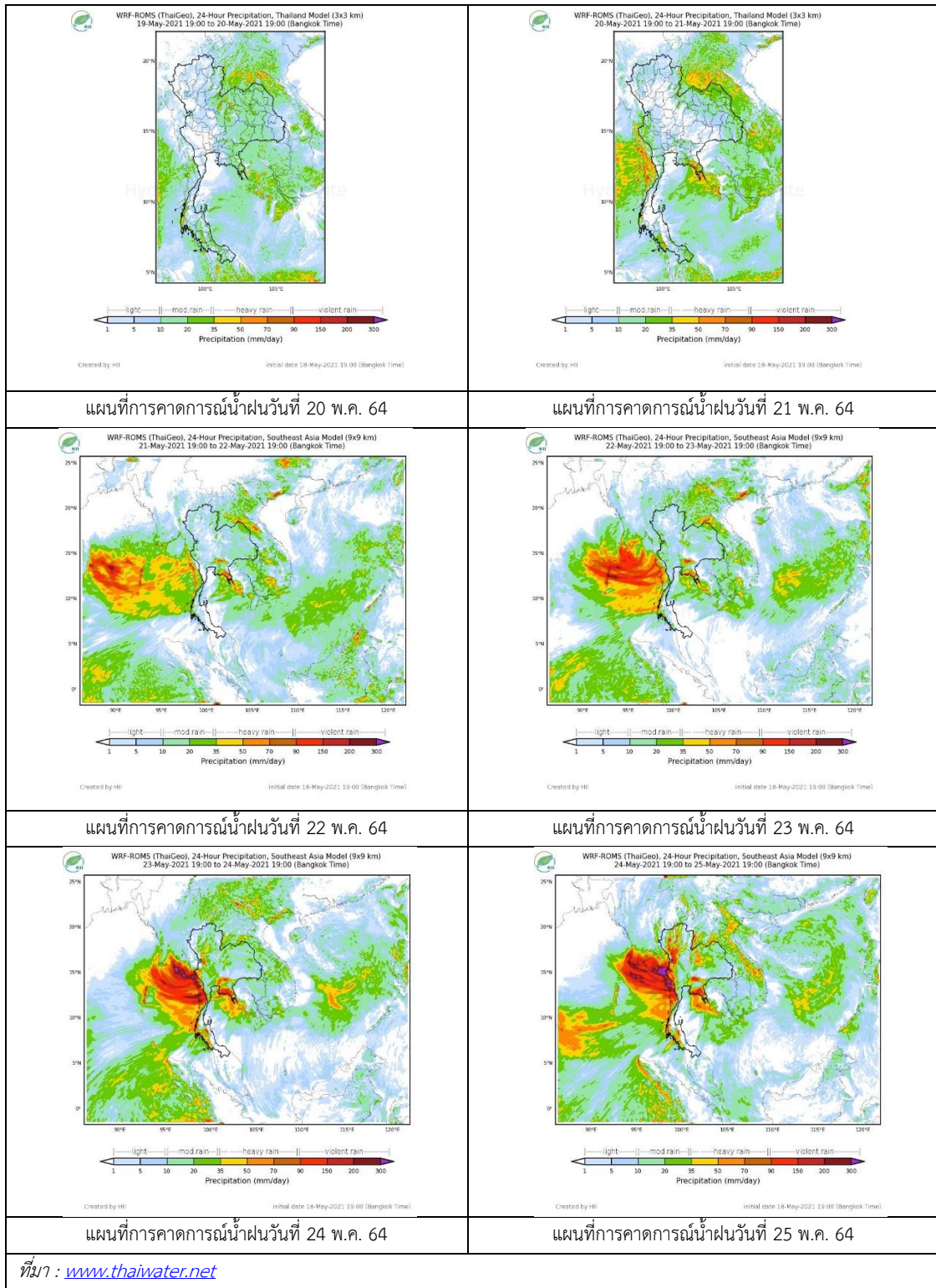


ภาพเรดาร์ตรวจอากาศ “สathingพระ”

ณ วันที่ 19 พฤษภาคม 2564 เวลา 12.30 น.

(ที่มา : กรมอุตุนิยมวิทยา <https://weather.tmd.go.th/phs.php>)

สถานการณ์น้ำฝน (แผนภาพคาดการณ์ฝนล่วงหน้าความละเอียดสูง WRF-ROMS Model)



3) ข้อมูลปริมาณน้ำในลำน้ำ

สถานการณ์น้ำท่า (15 – 19 พ.ค. 2564 ที่มา: กรมชลประทาน)

| สถานี | ลุ่มน้ำ | อำเภอ | จังหวัด | ระดับน้ำ-ม. | เสาร์ | อาทิตย์ | จันทร์ | อังคาร | พุธ | แนวโน้ม (เพิ่ม/ ลด) |
|--------|------------------|-----------------|---------|--|------------|------------|------------|------------|------------|---------------------------|
| | | | | ปริมาณน้ำ- ลบ.ม./วิ. (ระดับเตือนภัย) | 15 พ.ค. | 16 พ.ค. | 17 พ.ค. | 18 พ.ค. | 19 พ.ค. | |
| X.170 | ทะเลสาบ สงขลา | ศรี นครินทร์ | พัทลุง | 25.20 | 20.81 | 20.78 | 20.81 | 20.79 | 20.86 | เพิ่มขึ้น |
| | | | | 290.00 | 5.25 | 4.50 | 5.25 | 4.75 | 6.50 | |
| X.265 | ทะเลสาบ สงขลา | เมือง | พัทลุง | 8.00 | 6.85 | 6.66 | 6.55 | 6.56 | 6.56 | ทรงตัว |
| | | | | - | - | - | - | - | - | |
| X.44 | ทะเลสาบ สงขลา | หาดใหญ่ | สงขลา | 7.40 | 2.12 | 1.74 | 1.21 | 1.25 | 1.33 | เพิ่มขึ้น |
| | | | | 534.00 | 88.00 | 70.30 | 47.85 | 49.25 | 52.20 | |
| X.90 | ทะเลสาบ สงขลา | คลอง หอยโข่ง | สงขลา | 9.53 | 3.37 | 3.15 | 3.08 | 3.13 | 3.14 | เพิ่มขึ้น |
| | | | | 908.00 | 54.50 | 43.50 | 40.00 | 42.50 | 43.00 | |
| X.173A | ทะเลสาบ สงขลา | สะเดา | สงขลา | 16.13 | 13.21 | 12.62 | 12.24 | 12.45 | 12.40 | ลดลง |
| | | | | 259.00 | 73.40 | 52.60 | 41.20 | 47.50 | 46.00 | |
| X.174 | ทะเลสาบ สงขลา | หาดใหญ่ | สงขลา | 8.88 | 4.28 | 4.27 | 4.30 | 4.38 | 4.37 | ลดลง |
| | | | | 210.60 | 1.40 | 1.35 | 1.50 | 1.90 | 1.85 | |

ข้อมูลระดับน้ำจากระบบตรวจวัดสภาพทางไกลอัตโนมัติลุ่มน้ำทะเลสาบสงขลา กรมทรัพยากรน้ำ

ข้อมูลระดับน้ำ (17 – 19 พ.ค. 2564 ที่มา : กรมทรัพยากรน้ำ)

| สถานี | ตำบล | อำเภอ | จังหวัด | ระดับตลิ่ง(ต่ำสุด) | จันทร์ | อังคาร | อังคาร |
|-------------------|-------|---------|---------|--------------------|------------|------------|------------|
| | | | | | 17 พ.ค. | 18 พ.ค. | 19 พ.ค. |
| คลองอู่ตะเภาตอนบน | พังงา | สะเดา | สงขลา | 19.87 | 13.40 | 13.67 | 13.32 |
| คลองรัตภูมิ | ควนรู | รัตภูมิ | สงขลา | 22.62 | 13.22 | 13.23 | 13.22 |
| ลำปำ | ลำปำ | เมือง | พัทลุง | 1.15 | -0.63 | -0.65 | -0.66 |



สถานีคลองอู่ตะเภาตอนล่าง - ต.หาดใหญ่ อ.หาดใหญ่ จ.สงขลา
(ลุ่มน้ำทะเลสาบสงขลา)

4) สรุป

- สถานการณ์น้ำในลุ่มน้ำทะเลสาบสงขลาประจำวันที่ 19 พฤษภาคม 2564
- สถานการณ์น้ำในลำน้ำโดยทั่วไปอยู่ในภาวะปกติ ระดับน้ำในลำน้ำส่วนใหญ่มีแนวโน้มลดลง ทรงตัว และเพิ่มขึ้นในบางพื้นที่

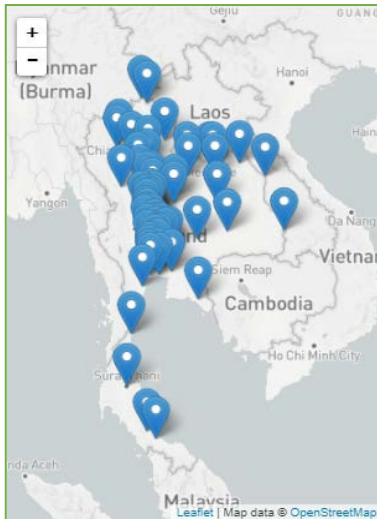
รายงานระดับน้ำจากกล้อง
CCTV





รายงานระดับน้ำจากกล้อง CCTV

ณ. วันที่ 19 พฤษภาคม พ.ศ. 2564



สรุปสถานการณ์น้ำในลำน้ำสายหลัก

- สะพานพระแม่ย่า - อ.เมือง จ.สุโขทัย (ลุ่มน้ำยม) สถานการณ์น้ำปกติ
- สะพานสุพรรณกัลยา อ.เมือง จ.พิษณุโลก (ลุ่มน้ำน่าน) สถานการณ์น้ำปกติ
- แม่ น้ำเลย อ.เมือง จ.เลย (ลุ่มน้ำโขง) สถานการณ์น้ำปกติ
- บ้านป้อม อ.พระนครศรีอยุธยา จ.พระนครศรีอยุธยา (ลุ่มน้ำเจ้าพระยา) สถานการณ์น้ำปกติ
- สะพานบุญรัตน์ประชาชนวิวัฒน์ อ.สามพราน จ.นครปฐม (ลุ่มน้ำท่าจีน) สถานการณ์น้ำปกติ
- สถานีอุทกศาสตร์ตอนล่าง - อ.หาดใหญ่ จ.สงขลา (ลุ่มน้ำทะเลสาบสงขลา) สถานการณ์น้ำปกติ
- บ้านบางแก้ว - อ.บรรพตพิสัย จ.นครสวรรค์ (ลุ่มน้ำปิง-วัง-สะแกกรัง-ป่าสัก) สถานการณ์น้ำปกติ

บ้านหาดเสลา - อ.เก้าเลี้ยว จ.นครสวรรค์ (ลุ่มน้ำปิง)



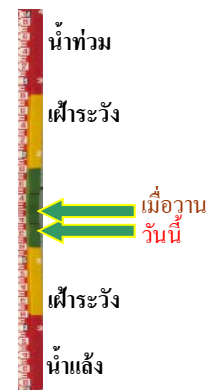
ระดับน้ำปัจจุบันต่ำกว่าสถาฟ
ระดับตลิ่งต่ำสุด 32.53 ม.รทก.
ระดับท้องน้ำ 24.97 ม.รทก.



สะพานพระแม่ย่า - อ.เมือง จ.สุโขทัย (ลุ่มน้ำยม)



ระดับน้ำปัจจุบัน 45.20 ม.รทก.
ระดับตลิ่งต่ำสุด 48.59 ม.รทก.
ระดับท้องน้ำ - ม.รทก.



สะพานบางระกำ - อ.บางระกำ จ.พิษณุโลก (ลุ่มน้ำยม)



ระดับน้ำปัจจุบันต่ำกว่าสถาฟ
ระดับตลิ่งต่ำสุด 31.73 ม.รทก.
ระดับท้องน้ำ - ม.รทก.



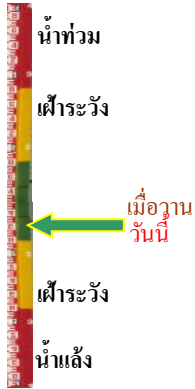
สะพานบ้านโพทะเล - อ.โพทะเล จ.พิจิตร (ลุ่มน้ำยม)



ระดับน้ำปัจจุบันต่ำกว่าสถาฟ
ระดับตลิ่งต่ำสุด 31.63 ม.รทก.
ระดับท้องน้ำ 20.59 ม.รทก.

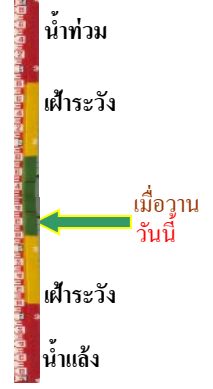


วัดเกษไชยเหนือ - อ.ชุมแสง จ.นครสวรรค์
(ลุ่มน้ำน่าน)



ระดับน้ำปัจจุบันต้นไม้บังสภาพ
ระดับตลิ่งต่ำสุด - ม.รทก.
ระดับท้องน้ำ - ม.รทก.

บ้านทับกฤช - อ.ชุมแสง จ.นครสวรรค์ (ทับกฤชใต้)
(ลุ่มน้ำน่าน)



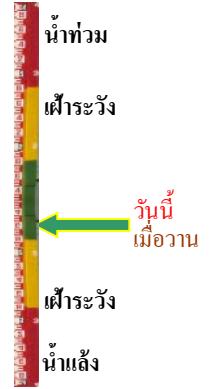
ระดับน้ำปัจจุบันต่ำกว่าสภาพ
ระดับตลิ่งต่ำสุด 26.16 ม.รทก.
ระดับท้องน้ำ 13.28 ม.รทก.

สะพานท่าเสา - อ.เมือง จ.อุตรดิตถ์
(ลุ่มน้ำน่าน)



ระดับน้ำปัจจุบัน 54.90 ม.รทก.
ระดับตลิ่งต่ำสุด 56.91 ม.รทก.
ระดับท้องน้ำ 47.80 ม.รทก.

สะพานนครน่านพัฒนา อ.เมือง จ.น่าน
(ลุ่มน้ำน่าน)



ระดับน้ำปัจจุบันต่ำกว่าสภาพ
ระดับตลิ่งต่ำสุด 197.73 ม.รทก.
ระดับท้องน้ำ 190.94 ม.รทก.

สะพานเฉลิมพระเกียรติ ร.9 48 พรรษา
อ.เมือง จ.พิจิตร (ลุ่มน้ำน่าน)



ระดับน้ำปัจจุบัน 28.90 ม.รทก.
ระดับตลิ่งต่ำสุด - ม.รทก.
ระดับท้องน้ำ - ม.รทก.

สะพานเฉลิมพระเกียรติ ร.9 72 พรรษา
อ.บางมูลนาก จ.พิจิตร (ลุ่มน้ำน่าน)



ระดับน้ำปัจจุบัน 20.95 ม.รทก.
ระดับตลิ่งต่ำสุด 27.23 ม.รทก.
ระดับท้องน้ำ 16.56 ม.รทก.

สะพานสุพรรณกัลยา - อ.เมือง จ.พิษณุโลก
(ลุ่มน้ำน่าน)



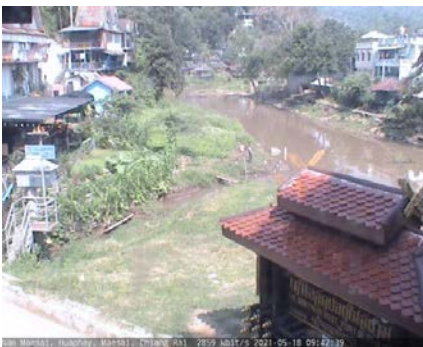
ระดับน้ำปัจจุบัน 36.10 ม.รทก.
ระดับตลิ่งต่ำสุด 44.52 ม.รทก.
ระดับท้องน้ำ 32.51 ม.รทก.

สถานีแม่น้ำเลย - อ.เมือง จ.เลย
(ลุ่มน้ำโขง)



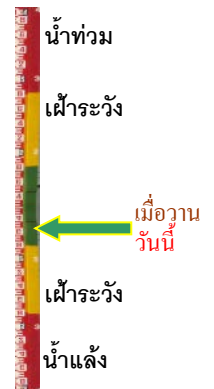
ระดับน้ำปัจจุบันต่ำกว่าสถาฟ
ระดับตลิ่งต่ำสุด - ม.รทก.
ระดับท้องน้ำ - ม.รทก.

สถานีหัวฝาย - อ.แม่สาย จ.เชียงราย
(แม่สาย/โขง)



ระดับน้ำปัจจุบันต่ำกว่าสถาฟ
ระดับตลิ่งต่ำสุด - ม.รทก.
ระดับท้องน้ำ 394.87 ม.รทก.

วัดศรีชมพูนาคคีตื้อ - อ.ท่าบ่อ จ.หนองคาย
(ห้วยโมง/โขงอีสาน)



ระดับน้ำปัจจุบันต่ำกว่าสถาฟ
ระดับตลิ่งต่ำสุด 167.09 ม.รทก.
ระดับท้องน้ำ 156.60 ม.รทก.

บ้านท่าสะอาด - อ.เขาก จ.บึงกาฬ
(แม่น้ำสงคราม/ลุ่มน้ำโขง)



ระดับน้ำปัจจุบันสูงกว่าสถาฟ
ระดับตลิ่งต่ำสุด 144.92 ม.รทก.
ระดับท้องน้ำ 134.18 ม.รทก.

บ้านเหล่านกขุม - อ.เมือง จ.ขอนแก่น
(ลุ่มน้ำชี)



ระดับน้ำปัจจุบันต่ำกว่าสถาฟ
ระดับตลิ่งต่ำสุด 149.71 ม.รทก.
ระดับท้องน้ำ 141.00 ม.รทก.

ร.ร.เทศบาล 4 - อ.เมือง จ.นครราชสีมา
(ลำตะคอง/มูล)



ระดับน้ำปัจจุบันต่ำกว่าสภาพ
ระดับตลิ่งต่ำสุด 178.00 ม.รทก.
ระดับท้องน้ำ - ม.รทก.

สะพานเดชาติวงศ์ - อ.เมือง จ.นครสวรรค์
(ลุ่มน้ำเจ้าพระยา)



ระดับน้ำปัจจุบันต่ำกว่าสภาพ
ระดับตลิ่งต่ำสุด 23.22 ม.รทก.
ระดับท้องน้ำ 11.15 ม.รทก.

บ้านยางมณี - อ.โพธิ์ทอง จ.อ่างทอง
(ลุ่มน้ำเจ้าพระยา)



ระดับน้ำปัจจุบันต่ำกว่าสภาพ
ระดับตลิ่งต่ำสุด - ม.รทก.
ระดับท้องน้ำ - ม.รทก.

ศาลากลางอ่างทอง - อ.เมือง จ.อ่างทอง
(ลุ่มน้ำเจ้าพระยา)



ระดับน้ำปัจจุบันต่ำกว่าสภาพ
ระดับตลิ่งต่ำสุด - ม.รทก.
ระดับท้องน้ำ - ม.รทก.

บ้านป้อม - อ.พระนครศรีอยุธยา
จ.พระนครศรีอยุธยา (ลุ่มน้ำเจ้าพระยา)



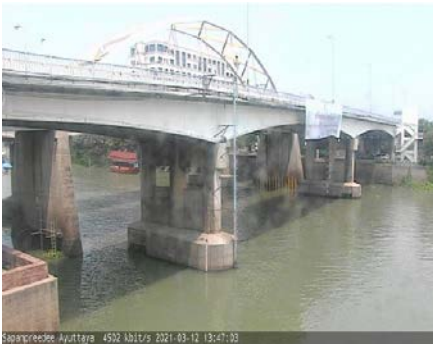
ระดับน้ำปัจจุบัน 7.70 ม.รทก.
ระดับตลิ่งต่ำสุด - ม.รทก.
ระดับท้องน้ำ - ม.รทก.

บ้านท้ายตง - อ.สามโคก จ.ปทุมธานี
(ลุ่มน้ำเจ้าพระยา)



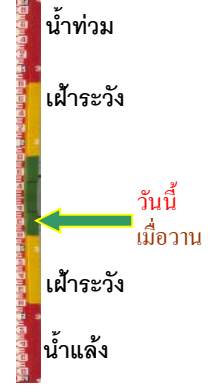
ระดับน้ำปัจจุบันต่ำกว่าสภาพ
ระดับตลิ่งต่ำสุด - ม.รทก.
ระดับท้องน้ำ - ม.รทก.

สะพานปรีดี - อ.เมือง จ.พระนครศรีอยุธยา
(ลุ่มน้ำเจ้าพระยา)



ระดับน้ำปัจจุบันต่ำกว่าสถาพ
ระดับตลิ่งต่ำสุด - ม.รทก.
ระดับท่อน้ำ - ม.รทก.

วัดทรงสวย อ.วัดสิงห์ จ.ชัยนาท
(ลุ่มน้ำท่าจีน)



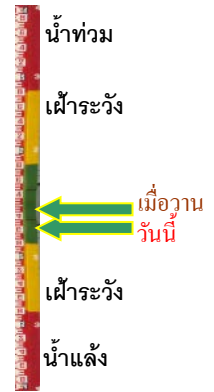
ระดับน้ำปัจจุบันต่ำกว่าสถาพ
ระดับตลิ่งต่ำสุด - ม.รทก.
ระดับท่อน้ำ - ม.รทก.

สะพานข้ามแม่น้ำท่าจีน 3 - อ.เมือง
จ.สมุทรสาคร (ลุ่มน้ำท่าจีน)



ระดับน้ำปัจจุบันต่ำกว่าสถาพ
ระดับตลิ่งต่ำสุด 1.37 ม.รทก.
ระดับท่อน้ำ -6.73 ม.รทก.

สะพานบุญรัตน์ประชานูวัฒน์ - อ.สามพราน
จ.นครปฐม (ลุ่มน้ำท่าจีน)



ระดับน้ำปัจจุบัน 0.23 ม.รทก.
ระดับตลิ่งต่ำสุด 1.46 ม.รทก.
ระดับท่อน้ำ -7.22 ม.รทก.

สะพานหลวงพ่เป็น - อ.นครไชยศรี
จ.นครปฐม (ลุ่มน้ำท่าจีน)



ระดับน้ำปัจจุบัน 1.11 ม.รทก.
ระดับตลิ่งต่ำสุด 2.97 ม.รทก.
ระดับท่อน้ำ -4.69 ม.รทก.

สะพานข้ามแม่น้ำท่าจีน ทางหลวง3365
อ.สามชุก จ.สุพรรณบุรี (ลุ่มน้ำท่าจีน)



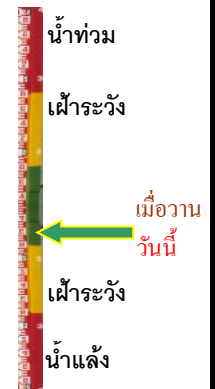
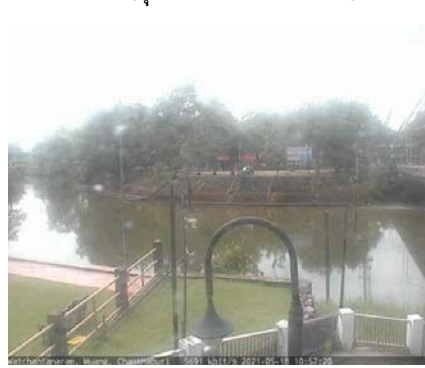
ระดับน้ำปัจจุบันตื้นไม่บังสถาพ
ระดับตลิ่งต่ำสุด 5.70 ม.รทก.
ระดับท่อน้ำ 0.46 ม.รทก.

เชิงสะพานฉะเชิงเทรา - อ.เมือง จ.ฉะเชิงเทรา
(ลุ่มน้ำบางปะกง)



ระดับน้ำปัจจุบันต่ำกว่าสถาฟ
ระดับตลิ่งต่ำสุด 1.90 ม.รทก.
ระดับท้องน้ำ - ม.รทก.

ตรงข้ามวัดจันทนาราม - อ.เมือง จ.จันทบุรี
(ลุ่มน้ำชายฝั่งตะวันออก)



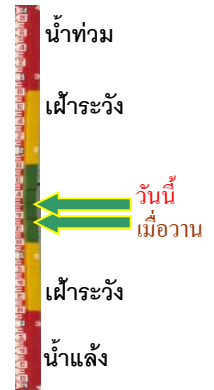
ระดับน้ำปัจจุบันต่ำกว่าสถาฟ
ระดับตลิ่งต่ำสุด 0.20 ม.รทก.
ระดับท้องน้ำ - ม.รทก.

เทศบาลเมืองเพชรบุรี - อ.เมือง จ.เพชรบุรี
(ลุ่มน้ำเพชรบุรี)



ระดับน้ำปัจจุบัน 0.65 ม.รทก.
ระดับตลิ่งต่ำสุด 4.33 ม.รทก.
ระดับท้องน้ำ 0.01 ม.รทก.

สถานีอุต๊ะเขาตอนล่าง - อ.หาดใหญ่ จ.สงขลา
(ลุ่มน้ำทะเลสาบสงขลา)



ระดับน้ำปัจจุบัน 1.40 ม.รทก.
ระดับตลิ่งต่ำสุด 8.93 ม.รทก.
ระดับท้องน้ำ -1.93 ม.รทก.

สถานีวัดแม่ไม้โขง (MRC) - อ.เชียงคาน จ.เลย
(ลุ่มน้ำโขง)



ระดับน้ำปัจจุบัน 6.60 ม.รทก.
ระดับตลิ่งต่ำสุด - ม.รทก.
ระดับท้องน้ำ - ม.รทก.

สถานีบ้านบางแก้ว - อ.บรรพตพิสัย จ.นครสวรรค์
(ลุ่มน้ำปิง-วัง-สะแกกรัง-ป่าสัก)



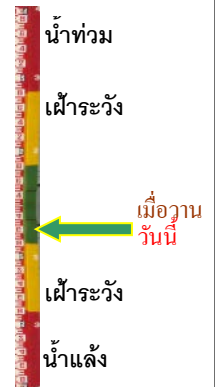
ระดับน้ำปัจจุบัน 36.57 ม.รทก.
ระดับตลิ่งต่ำสุด 44.95 ม.รทก.
ระดับท้องน้ำ 35.06 ม.รทก.

สถานีบ้านปากร่องห้วยจี่ - อ.บ้านตาก จ.ตาก
(ลุ่มน้ำปิง-วัง-สะแกกรัง-ป่าสัก)



| | | |
|------------------|--------|--------|
| ระดับน้ำปัจจุบัน | 117.67 | ม.รทก. |
| ระดับตลิ่งต่ำสุด | 120.45 | ม.รทก. |
| ระดับท่อน้ำ | 114.47 | ม.รทก. |

สถานีบ้านจางวาง - อ.หล่มสัก จ.เพชรบูรณ์
(ลุ่มน้ำปิง-วัง-สะแกกรัง-ป่าสัก)



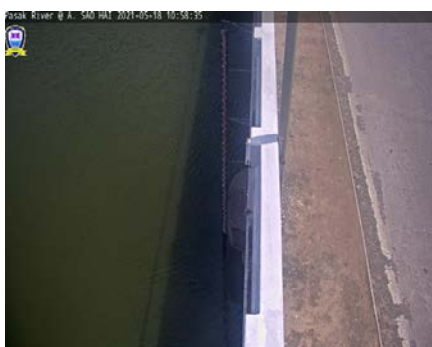
| | | |
|------------------|--------|--------|
| ระดับน้ำปัจจุบัน | 130.50 | ม.รทก. |
| ระดับตลิ่งต่ำสุด | 135.46 | ม.รทก. |
| ระดับท่อน้ำ | 127.24 | ม.รทก. |

สถานีแม่น้ำป่าสัก - อ.เมือง จ.เพชรบูรณ์
(ลุ่มน้ำปิง-วัง-สะแกกรัง-ป่าสัก)



| | | |
|------------------|--------|--------|
| ระดับน้ำปัจจุบัน | 111.40 | ม.รทก. |
| ระดับตลิ่งต่ำสุด | 114.98 | ม.รทก. |
| ระดับท่อน้ำ | 104.53 | ม.รทก. |

สถานีแม่น้ำป่าสัก - อ.เสนาไห้ จ.สระบุรี
(ลุ่มน้ำปิง-วัง-สะแกกรัง-ป่าสัก)



| | | |
|------------------|-------|--------|
| ระดับน้ำปัจจุบัน | 7.10 | ม.รทก. |
| ระดับตลิ่งต่ำสุด | 13.46 | ม.รทก. |
| ระดับท่อน้ำ | 0.04 | ม.รทก. |

สถานีแม่น้ำป่าสัก - อ.แก่งคอย จ.สระบุรี
(ลุ่มน้ำปิง-วัง-สะแกกรัง-ป่าสัก)



| | | |
|------------------|-------|--------|
| ระดับน้ำปัจจุบัน | 7.68 | ม.รทก. |
| ระดับตลิ่งต่ำสุด | 20.10 | ม.รทก. |
| ระดับท่อน้ำ | 4.79 | ม.รทก. |