



**รายงานการเฝ้าระวังติดตามสถานการณ์น้ำและความช่วยเหลือ
ศูนย์ปฏิบัติการทรัพยากรธรรมชาติและสิ่งแวดล้อม (ด้านทรัพยากรน้ำ)
กระทรวงทรัพยากรธรรมชาติและสิ่งแวดล้อม**

ศูนย์ป้องกันวิกฤติน้ำ กรมทรัพยากรน้ำ

โทรศัพท์ ๐ ๒๒๗๑ ๖๐๐๐ ต่อ ๖๔๔๕ โทรสาร ๐ ๒๒๗๘ ๖๖๒๙ www.dwr.go.th IDLine: mekhalawoc Email: mekhala@dwr.mail.go.th

ศูนย์เทคโนโลยีสารสนเทศทรัพยากรน้ำบาดาล กรมทรัพยากรน้ำบาดาล

โทรศัพท์ ๐ ๒๖๖๖ ๗๐๙๐ โทรสาร ๐ ๒๖๖๖ ๗๑๐๐ www.dgr.go.th Email: itcenter@dgr.mail.go.th

สำนักงานนโยบายและแผนทรัพยากรธรรมชาติและสิ่งแวดล้อม

โทรศัพท์ ๐ ๒๒๖๕๖๕๐๐ www.onep.go.th Email: webmaster@onep.go.th

รายงานฉบับที่ ๒๗๙/๒๕๖๔

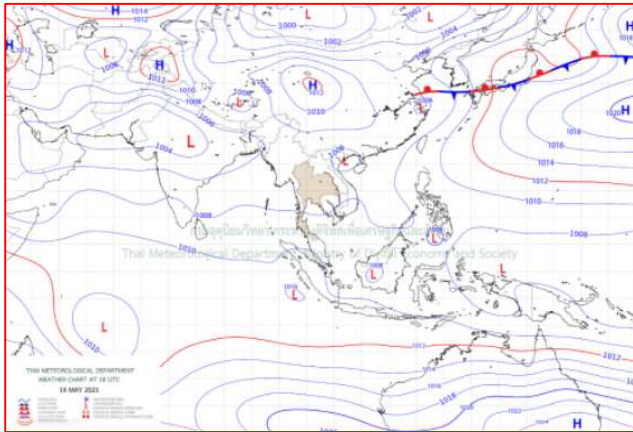
เวลา ๐๘.๐๐ น.

วันที่ ๒๐ พฤษภาคม ๒๕๖๔

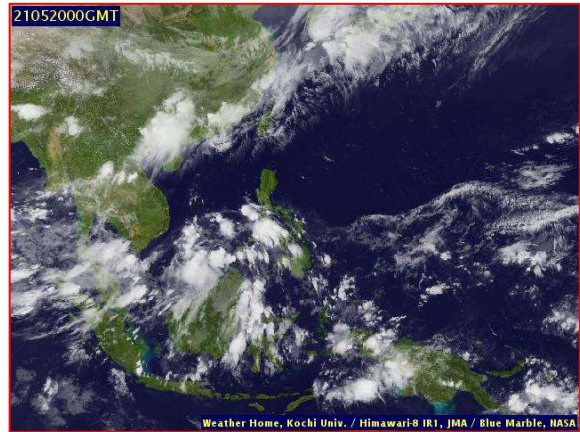
เรียนรมว.ทส. เลขาธิการ รมว.ทส. ที่ปรึกษา รมว.ทส. ปกท.ทส. รอง ปกท.ทส. อทน. อทบ. และหน่วยงานที่เกี่ยวข้อง

๑. สภาพอากาศ เวลา ๐๖.๐๐ น. (กรมอุตุนิยมวิทยา)

พยากรณ์อากาศ ๒๔ ชั่วโมงข้างหน้า บริเวณภาคตะวันออกเฉียงเหนือ ภาคกลาง ภาคตะวันออก และภาคใต้มีฝนเพิ่มขึ้น กับมีฝนตกหนักบางแห่ง สำหรับบริเวณทะเลอันดามันมีคลื่นสูงประมาณ ๒ เมตร ส่วนอ่าวไทยคลื่นสูง ๑-๒ เมตร และบริเวณที่มีฝนฟ้าคะนองคลื่นสูงมากกว่า ๒ เมตรขอให้ชาวเรือบริเวณทะเลอันดามันและอ่าวไทย ควรเพิ่มความระมัดระวังในการเดินเรือบริเวณที่มีฝนฟ้าคะนองไว้ด้วย ทั้งนี้เนื่องจาก มรสุมตะวันตกเฉียงใต้ที่พัดปกคลุมทะเลอันดามัน ประเทศไทย และอ่าวไทยมีกำลังค่อนข้างแรง ส่วนคลื่นลมบริเวณทะเลอันดามันและอ่าวไทยมีกำลังปานกลาง

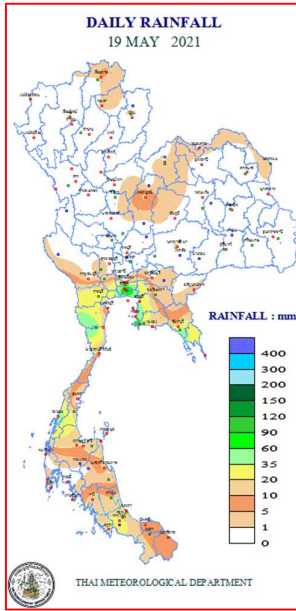


แผนที่อากาศ วันที่ ๒๐ พ.ค. ๒๕๖๔ เวลา ๐๑.๐๐ น.



ภาพถ่ายดาวเทียม วันที่ ๒๐ พ.ค. ๒๕๖๔ เวลา ๐๗.๐๐ น.

๒. ปริมาณฝนสะสม ณ เวลา ๐๗.๐๐น.(เมื่อวาน) - ๐๗.๐๐ น.(วันนี้) (กรมอุตุนิยมวิทยา)



จุดตรวจวัด	ปริมาณฝน (มม.)
จ.กรุงเทพฯ (บางนา สกษ.)	๑๒๐.๙
จ.ชลบุรี (สัตหีบ)	๘๗.๓
จ.ประจวบคีรีขันธ์ (หนองพลับ สกษ.)	๕๖.๙
จ.ระนอง	๕๐.๙
จ.จันทบุรี (พลิว สกษ.)	๔๙.๐
จ.ราชบุรี	๓๔.๑
จ.สงขลา (สะเดา)	๓๐.๘

๓. ปริมาณฝนสะสมของพื้นที่ลาดเชิงเขา ๑๒ ชม. ที่ผ่านมา (กรมทรัพยากรน้ำ)

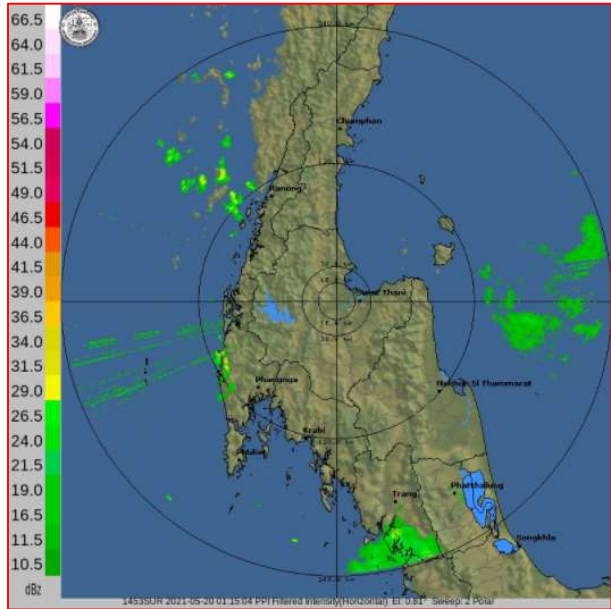
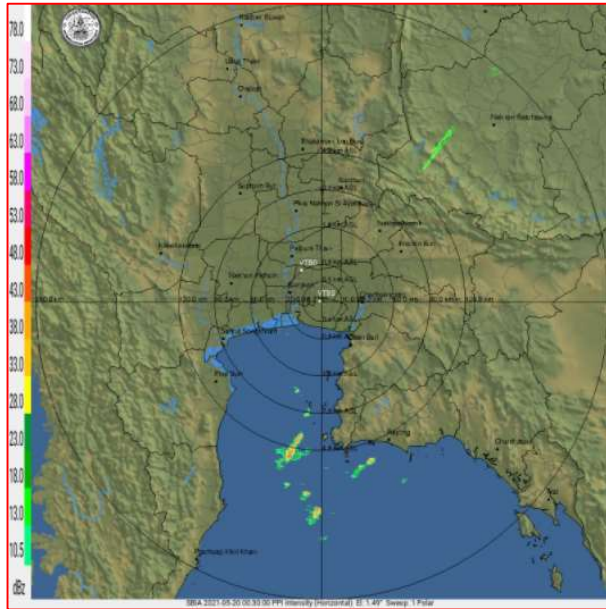
จุดตรวจวัด	ระดับการเตือน	ปริมาณฝน (มม./๑๒ ชม.)
บ้านแผ่นดินทอง ต.ตบเต่า อ.เทิง จ.เชียงราย	-	๗๒.๐
บ้านร่องกล้า ต.เนินเพิ่ม อ.นครไทย จ.พิษณุโลก	-	๕๒.๐
บ้านเขาพลู ต.บางสัก อ.กันตัง จ.ตรัง	-	๓๖.๐
กรมทรัพยากรน้ำ สามเสนใน เขตพญาไท กรุงเทพมหานคร	-	๓๑.๐
บ้านนาบ่อ ต.บ่อน้ำร้อน อ.กันตัง จ.ตรัง	-	๒๓.๕
บ้านโป่งสามสิบ ต.ระป่า อ.ลานสัก จ.อุทัยธานี	-	๑๘.๕
บ้านหนองจิก ต.เขาคราม อ.เมืองกระบี่ จ.กระบี่	-	๑๖.๐
บ้านมะนังบังแยง ต.จะแนะ อ.จะแนะ จ.นราธิวาส	-	๑๕.๐
บ้านคลองพร้าว ต.เกาะช้าง อ.เกาะช้าง จ.ตราด	-	๑๕.๐
บ้านวังนาใน ต.น้ำมุด อ.ละงู จ.สตูล	-	๑๔.๕

๔. ค่าความชื้นในดิน (กรมทรัพยากรน้ำ/คณะกรรมการแม่น้ำโขง)

ภูมิภาค	ความชื้นในดิน [-] ๑ พ.ค. ๖๔	ความชื้นในดิน [-] ๑๗ พ.ค. ๖๔	แนวโน้ม
เหนือ	๒๐-๔๐	๒๐-๔๐	ทรงตัว
กลาง	๒๐-๔๐	๔๐-๖๐	เพิ่มขึ้น
ตะวันออกเฉียงเหนือ	๒๐-๔๐	๒๐-๔๐	ทรงตัว
ตะวันออก	๔๐-๖๐	๔๐-๖๐	ทรงตัว
ตะวันตก	๔๐-๖๐	๔๐-๖๐	ทรงตัว
ใต้	๔๐-๖๐	๔๐-๖๐	ทรงตัว

หมายเหตุ : ความชื้นในดิน ๐ หมายถึง ดินที่แห้งสนิท และ ๑๐๐ หมายถึง ดินที่อิ่มน้ำ

๕. เรดาร์ตรวจอากาศ ณ วันที่ ๒๐ พฤษภาคม ๒๕๖๔ (กรมอุตุนิยมวิทยา)



สถานีสุวรรณภูมิ เวลา ๐๘.๓๐ น.

สถานีสุราษฎร์ธานี เวลา ๐๘.๑๕ น.

จากเรดาร์ตรวจอากาศจะพบว่ามีกลุ่มเมฆฝนบริเวณทั่วทุกภาคของประเทศไทย

๖. สถานการณ์น้ำในแหล่งเก็บกักน้ำ ณ วันที่ ๑๙ พฤษภาคม ๒๕๖๔ (กรมชลประทาน กรมทรัพยากรน้ำ และสทนช.)

๖.๑ สภาพน้ำในอ่างเก็บน้ำขนาดใหญ่ปริมาณน้ำในอ่างฯ ๓๓,๓๐๗ ล้าน ลบ.ม. คิดเป็นร้อยละ ๔๗ (ปริมาณน้ำใช้การได้ ๙,๗๖๔ ล้าน ลบ.ม. คิดเป็นร้อยละ ๒๑) ปริมาณน้ำในอ่างฯ เทียบกับปี ๒๕๖๓ (๓๒,๔๔๙ ล้าน ลบ.ม. คิดเป็นร้อยละ ๔๖) มากกว่าปี ๒๕๖๓ จำนวน ๘๕๘ ล้าน ลบ.ม. ปริมาณน้ำไหลลงอ่างฯ จำนวน ๔๐.๕๙ ลบ.ม. ปริมาณน้ำระบายจำนวน ๗๓.๕๙ ล้าน ลบ.ม. สามารถรับน้ำได้อีก ๓๗,๖๑๙ ล้าน ลบ.ม.

อ่างเก็บน้ำ	ปริมาณน้ำในอ่าง		ปริมาณน้ำใช้การได้		ปริมาณน้ำไหลลงอ่าง		ปริมาณน้ำระบาย		ปริมาณน้ำรับได้อีก (ล้าน ม. ^๓) (ความจุที่ รนส.- ปริมาณน้ำ ปัจจุบัน)
	ปริมาณ (ล้าน ม. ^๓)	% น้ำเก็บ กัก	ปริมาณ (ล้าน ม. ^๓)	% น้ำใช้ การ	วันนี้ (ล้าน ม. ^๓)	เมื่อวาน (ล้าน ม. ^๓)	วันนี้ (ล้าน ม. ^๓)	เมื่อวาน (ล้าน ม. ^๓)	
๑.ภูมิพล	๔,๕๗๓	๓๔	๗๗๓	๘	๐.๐๘	๕.๔๕	๖.๐๐	๖.๐๐	๘,๘๘๙
๒.สิริกิติ์	๓,๖๐๕	๓๘	๗๕๕	๑๑	๔.๐๑	๓.๘๕	๑๘.๐๓	๑๗.๙๒	๖,๙๐๓
๓.จุฬาภรณ์	๙๐	๕๕	๕๓	๔๒	๑.๐๗	๒.๑๕	๐.๐๐	๐.๐๐	๙๑
๔.อุบลรัตน์	๙๑๔	๓๘	๓๓๓	๑๘	๐.๐๐	๒.๑๖	๓.๐๙	๓.๐๑	๓,๗๒๖
๕.ลำปาง	๔๕๒	๒๓	๓๕๒	๑๙	๐.๘๑	๐.๐๐	๐.๒๙	๐.๒๙	๑,๙๙๘
๖.สิรินธร	๑,๑๔๕	๕๘	๓๑๔	๒๘	๗.๐๙	๐.๘๘	๐.๐๐	๐.๐๐	๘๒๑
๗.ป่าสักชลสิทธิ์	๒๒๕	๒๓	๒๒๒	๒๓	๐.๐๐	๐.๐๐	๓.๐๔	๓.๐๓	๗๓๕
๘.ศรีนครินทร์	๑๑,๕๕๗	๖๕	๑,๒๙๒	๑๗	๑.๘๕	๕.๒๕	๑๐.๑๔	๙.๙๕	๗,๒๑๓
๙.วชิราลงกรณ์	๓,๖๕๒	๔๑	๖๔๐	๑๑	๐.๙๙	๐.๐๐	๗.๐๒	๗.๐๒	๗,๓๔๘
๑๐.ขุนด่านปราการชล	๓๗	๑๖	๓๒	๑๕	๐.๐๒	๐.๐๑	๐.๑๑	๐.๔๒	๑๘๘
๑๑.รัชชประภา	๓,๒๕๘	๕๘	๑,๙๐๖	๔๔	๑๐.๑๓	๓.๒๕	๕.๘๔	๘.๐๔	๒,๘๘๖
๑๒.บางกลาง	๑,๐๕๗	๗๓	๗๘๐	๖๖	๔.๖๑	๗.๒๖	๘.๑๕	๘.๐๔	๕๓๓

๖.๒ อ่างเก็บน้ำขนาดกลาง ๔๑๒ แห่ง มีปริมาณน้ำ ๒,๕๘๖ ล้าน ลบ.ม. (๕๐%) ปริมาณน้ำใช้การ ๒,๒๐๐ ล้าน ลบ.ม. (๔๖%)

๖.๓ แหล่งน้ำธรรมชาติขนาดใหญ่ ๗ แห่ง มีปริมาณน้ำรวม ๑๘๓.๐๐ ล้าน ลบ.ม. (๓๑%)

๖.๔ แหล่งน้ำในพื้นที่นอกเขตชลประทาน ๑๐๒,๐๙๙ แห่ง มีปริมาณน้ำรวม ๔,๑๒๒ ล้าน ลบ.ม. (๔๘%)

๖.๕ อ่างเก็บน้ำขนาดกลางนอกเขตชลประทาน ๖๕ แห่ง ภายใต้การดูแลของกรมทรัพยากรน้ำปริมาณน้ำปัจจุบัน ๑๑๗,๗๒ ล้านลบ.ม. (๕๐%)

๗. สถานการณ์น้ำในประเทศ ณ วันที่ ๑๗ - ๒๐ พฤษภาคม ๒๕๖๔ (กรมชลประทาน)

สถานี	แม่น้ำ	อำเภอ	จังหวัด	ระดับ ตลิ่ง (ม.รทก.)	ระดับน้ำ (ม.รทก.)				แนวโน้ม	เปรียบ เทียบ ระดับตลิ่ง
					จันทร์	อังคาร	พุธ	พฤหัสบดี		
					๑๗ พ.ค.	๑๘ พ.ค.	๑๙ พ.ค.	๒๐ พ.ค.		
P.๑	ปิง	เมือง	เชียงใหม่	๓.๗๐	๑.๔๑	๑.๔๖	๑.๒๐	๑.๐๔	ลดลง	-๒.๖๖
W.๑C	วัง	เมือง	ลำปาง	๕.๒๐	-๐.๖๐	-๐.๖๔	-๐.๖๖	-๐.๖๗	ลดลง	-๕.๘๗
Y.๑๖	ยม	บางระกำ	พิษณุโลก	๗.๓๐	-๐.๑๐	-๐.๐๙	-๐.๐๖	-๐.๐๓	เพิ่มขึ้น	-๗.๓๓
N.๗A	น่าน	เมือง	พิจิตร	๙.๘๗	๑.๖๑	๑.๘๐	๑.๘๖	๒.๐๓	เพิ่มขึ้น	-๗.๘๔
C.๒	เจ้าพระยา	เมือง	นครสวรรค์	๒๖.๒๐	๑๖.๔๔	๑๖.๓๗	๑๖.๔๖	๑๖.๕๓	เพิ่มขึ้น	-๙.๖๗
C.๑๓	เจ้าพระยา	สรรพยา	ชัยนาท	๑๖.๓๔	๕.๔๔	๕.๔๔	๕.๔๔	๕.๔๔	ทรงตัว	-๑๐.๙
M.๖A	มูล	สตึก	บุรีรัมย์	๖.๐๐	๒.๓๑	๒.๒๘	๒.๒๓	๒.๑๔	ลดลง	-๓.๘๖
M.๗	มูล	เมือง	อุบลราชธานี	๗.๐๐	๒.๓๓	๒.๓๘	๒.๓๕	๒.๔๒	เพิ่มขึ้น	-๔.๕๘
M.๑๙๑	ลำตะคอง	เมือง	นครราชสีมา	๓.๕๐	๑.๕๗	๑.๕๕	๑.๖๙	๑.๗๕	เพิ่มขึ้น	-๑.๗๕
M.๖๙	ลำเซบก	ทรายทอง	อุบลราชธานี	๗.๓๐	๓.๖๓	๓.๖๔	๓.๖๓	๓.๖๒	ลดลง	-๓.๖๘
X.๖๔	คลองท่าแซะ	ท่าแซะ	ชุมพร	๑๗.๑๓	๗.๖๔	๗.๖๔	๗.๖๔	๗.๗๒	เพิ่มขึ้น	-๙.๔๑
X.๑๔๙	คลองกลาย	นบพิตำ	นครศรีธรรมราช	๓๓.๙๖	๒๗.๘๑	๒๗.๘๕	๒๗.๙๒	๒๗.๘๒	ลดลง	-๖.๑๔
X.๒๗๔	แม่น้ำโก-ลก	แก่ง	นราธิวาส	๒๔.๑๘	๑๙.๐๘	๑๙.๒๖	๑๘.๙๓	๒๐.๓๙	เพิ่มขึ้น	-๓.๗๙
X.๓๗A	แม่น้ำตาปี	พระแสง	สุราษฎร์ธานี	๑๑.๗๐	๕.๓๖	๕.๕๕	๕.๘๓	๕.๖๑	ลดลง	-๖.๐๙

*** ยังไม่ได้รับรายงาน

๘. สถานการณ์น้ำในพื้นที่ลุ่มน้ำโขง ณ วันที่ ๒๐ พฤษภาคม ๒๕๖๔ (คณะกรรมการจัดการแม่น้ำโขง)

สถานี	ระดับ อ้างอิง (ม.รทก.)	ระดับ ตลิ่ง (ม.)	ระดับน้ำ (ม.)					เปรียบ เทียบระดับ ตลิ่ง (ม.)	ผลต่างของระดับน้ำ (ม.)		แนว โน้ม
			๑๖ พ.ค.	๑๗ พ.ค.	๑๘ พ.ค.	๑๙ พ.ค.	๒๐ พ.ค.		๓ วัน ย้อนหลัง	๕ วัน ย้อนหลัง	
อ.เชียงแสน จ.เชียงราย	๓๕๗.๑๑๐	๑๒.๘๐	๓.๙๓	๓.๗๘	๓.๖๖	๓.๗๙	๓.๘๘	-๘.๙๒	๐.๒๒	-๐.๐๕	เพิ่มขึ้น
อ.เชียงคาน จ.เลย	๑๙๔.๑๑๘	๑๖.๐๐	๖.๕๒	๖.๕๑	๖.๒๘	๖.๕๙	๖.๖๘	-๙.๓๒	๐.๔๐	๐.๑๖	เพิ่มขึ้น
อ.เมือง จ.หนองคาย	๑๕๓.๖๔๘	๑๒.๒๐	๓.๓๐	๓.๓๘	๓.๔๖	๓.๒๘	๓.๓๘	-๘.๘๒	-๐.๐๘	๐.๐๘	เพิ่มขึ้น
อ.เมือง จ.นครพนม	๑๓๒.๖๘๐	๑๒.๐๐	๒.๖๙	๒.๗๒	๒.๗๑	๒.๗๒	๒.๗๘	-๙.๒๒	๐.๐๗	๐.๐๙	เพิ่มขึ้น
อ.เมือง จ.มุกดาหาร	๑๒๔.๒๑๙	๑๒.๕๐	๒.๘๐	๒.๘๒	๒.๘๓	๒.๘๒	๒.๘๖	-๙.๖๔	๐.๐๓	๐.๐๖	เพิ่มขึ้น
อ.โขงเจียม จ.อุบลราชธานี	๘๙.๐๓๐	๑๔.๕๐	๓.๑๓	๓.๑๑	๓.๑๔	๓.๑๓	๓.๑๓	-๑๑.๓๗	-๐.๐๑	๐.๐๐	ทรงตัว

*** ไม่มีสถานการณ์

๙. สถานการณ์เตือนภัย Early Warning ณ วันที่ ๒๐ พฤษภาคม ๒๕๖๔ (กรมทรัพยากรน้ำ)

[เวลา ๑๕.๐๐ น.(เมื่อวาน) - ๐๘.๐๐ น. (วันนี้)]

การแจ้งเตือน	สถานี	การแจ้งเตือน
เตือนสีแดง (อพยพ)	-	-
เตือนสีเหลือง (เตือนภัย)	-	-
เตือนสีเขียว (เฝ้าระวัง)	-	-

*** ไม่มีสถานการณ์

๑๐. พื้นที่ติดตามและเฝ้าระวังสถานการณ์ธรณีพิบัติภัย ณ วันที่ ๒๐ พฤษภาคม ๒๕๖๔ (กรมทรัพยากรธรณี)

เนื่องจากในพื้นที่เสี่ยงดินถล่มมีฝนตกต่อเนื่อง โดยเฉพาะในบริเวณภาคเหนือ และภาคตะวันออกเฉียงเหนือ ศูนย์ปฏิบัติการธรณีพิบัติภัยจึงได้ทำการเฝ้าระวังและติดตามสถานการณ์ธรณีพิบัติภัยดินถล่มและน้ำป่าไหลหลากเป็นพิเศษ และจะทำการแจ้งอาสาสมัครเครือข่ายในพื้นที่เสี่ยงภัยต่อไป

๑๑. เหตุการณ์วิกฤตน้ำปัจจุบัน ณ วันที่ ๒๐ พฤษภาคม ๒๕๖๔ [เวลา ๑๕.๐๐ น.(เมื่อวาน) - ๐๘.๐๐ น. (วันนี้)]

ไม่มีสถานการณ์

๑๒. สถานการณ์ภาวะน้ำท่วม และสถานการณ์ฝนแล้ง/ฝนทิ้งช่วง ณ วันที่ ๒๐ พฤษภาคม ๒๕๖๔ (ปก.)

จากสถานการณ์ลมตะวันตกเฉียงใต้และลมตะวันออกเฉียงใต้ที่พัดปกคลุมประเทศไทยตอนบน ทำให้บริเวณประเทศไทยตอนบนมีฝนฟ้าคะนองกับมีลมกระโชกแรง และจากอิทธิพลของลมตะวันออกเฉียงและ ลมตะวันออกเฉียงใต้ที่พัดปกคลุมอ่าวไทย ภาคใต้ และทะเลอันดามัน ส่งผลให้มีฝนฟ้าคะนองและฝนตกหนัก ในห้วงวันที่ ๑๕ พ.ค. ๖๔ - ปัจจุบัน ทำให้เกิดพายุฝนฟ้าคะนองและลมกระโชกแรง ในพื้นที่ ๒๓ จังหวัด (เชียงราย เชียงใหม่ พะเยา ลำปาง ลำพูน พิจิตร ตาก เลย สกลนคร นครพนม ชัยภูมิ อำนาจเจริญ อุบลราชธานี สุรินทร์ นครราชสีมา ปราจีนบุรี นครสวรรค์ กาญจนบุรี ชัยนาท อ่างทอง นครนายก นครศรีธรรมราช) ๔๑ อำเภอ ๗๑ ตำบล ๑๔๔ หมู่บ้าน บ้านเรือนประชาชนได้รับความเสียหาย ๘๐๑ หลัง ไม่มีผู้บาดเจ็บและเสียชีวิต ปัจจุบันสถานการณ์คลี่คลายแล้วอยู่ระหว่างการฟื้นฟู

๑๓. การคาดหมายลักษณะอากาศ ๗ วันข้างหน้า (ระหว่างวันที่ ๑๙ - ๒๕ พฤษภาคม ๒๕๖๔)

ในช่วงวันที่ ๑๙-๒๑ พ.ค. ๖๔ มรสุมตะวันตกเฉียงใต้ที่พัดปกคลุมทะเลอันดามัน ประเทศไทย และอ่าวไทยมีกำลังค่อนข้างแรง ทำให้ประเทศไทยมีฝนเพิ่มขึ้นและมีลมกระโชกแรงกับมีฝนตกหนักบางแห่ง ส่วนคลื่นลมบริเวณทะเลอันดามันและอ่าวไทยจะมีกำลังปานกลาง โดยบริเวณทะเลอันดามันคลื่นสูงประมาณ ๒ เมตร ส่วนบริเวณอ่าวไทยคลื่นสูง ๑-๒ เมตร บริเวณที่มีฝนฟ้าคะนองคลื่นสูงมากกว่า ๒ เมตร

ส่วนในช่วงวันที่ ๒๒-๒๕ พ.ค. ๖๔ มรสุมตะวันตกเฉียงใต้ที่พัดปกคลุมทะเลอันดามัน ประเทศไทยและอ่าวไทยจะมีกำลังแรงขึ้น ประกอบกับมีร่องมรสุมพาดผ่านภาคเหนือตอนล่าง ภาคกลาง ภาคตะวันออก และภาคตะวันออกเฉียงเหนือตอนล่าง ลักษณะเช่นนี้ทำให้บริเวณบริเวณดังกล่าวมีฝนเพิ่มมากขึ้นและมีฝนตกหนักบางแห่ง ส่วนคลื่นลมบริเวณทะเลอันดามันและอ่าวไทยจะมีกำลังแรง โดยบริเวณทะเลอันดามันคลื่นสูง ๒-๓ เมตร ส่วนบริเวณอ่าวไทยคลื่นสูงประมาณ ๒ เมตร บริเวณที่มีฝนฟ้าคะนองคลื่นสูงมากกว่า ๓ เมตร

อนึ่ง คาดว่า ในช่วงวันที่ ๒๓ - ๒๕ พ.ค. ๒๕๖๔ จะมีความกดอากาศต่ำกำลังแรงก่อตัวเกิดขึ้นบริเวณอ่าวเบงกอลและทะเลจีนใต้ และมีแนวโน้มจะทวีกำลังแรงขึ้น

๑๔. ความช่วยเหลือภัยแล้งสะสมของกรมทรัพยากรน้ำ

ความช่วยเหลือในพื้นที่ประสบปัญหาภัยแล้ง ตั้งแต่วันที่ ๑ ตุลาคม ๒๕๖๓ - ๑๘ พฤษภาคม ๒๕๖๔

หน่วยงาน	จังหวัด	ปริมาณการสูบน้ำ (ลบ.ม.)	ปริมาณการแจกจ่ายน้ำสะอาด (ลิตร)	น้ำดื่มบรรจุขวด (ขวด)	ประโยชน์ที่ได้รับ		
					อุปโภค-บริโภค		พื้นที่เกษตร (ไร่)
					ครัวเรือน	ประชากร	
ภาค ๑	ลำปาง	๒๑๓,๕๐๐	๒,๘๒๗,๙๒๗	-	๑๗๑,๔๔๕	๔๖๐,๖๗๘	๒,๖๑๑
	เชียงใหม่	-	๑๖๔,๕๙๖	-	๒๑,๒๐๑	๘๗,๖๗๕	-
	แม่ฮ่องสอน	-	๑๑๙,๒๙๔	-	๙,๒๔๘	๖๐,๙๘๖	-
	เชียงราย	-	๕๙๗,๔๕๙	-	๕๖,๖๖๑	๑๗๕,๐๐๒	-
	กำแพงเพชร	-	๑๓๖,๑๑๓	-	๔๔,๑๒๕	๑๗๙,๓๑๐	-
	พะเยา	๑๕๙,๐๐๐	-	-	๕๐๐	๑,๓๕๐	-
	ลำพูน	๑,๔๐๘,๗๐๐	-	-	-	-	๔,๗๐๐
ภาค ๒	อุทัยธานี	๗๗,๗๖๐	-	-	-	-	๔,๐๐๐
	นครสวรรค์	๑,๕๗๒,๔๘๐	๓๐,๐๐๐	-	๑๔,๖๗๒	๑๑,๙๒๙	๘,๘๐๐
	เพชรบูรณ์	๑๖,๒๐๐	-	-	๑,๒๐๐	๔,๘๐๐	-
ภาค ๓	สกลนคร	๒,๙๕๑,๔๐๐	-	-	๔,๑๔๒	๑๕,๑๓๑	๒,๓๘๓
	อุดรธานี	๓,๓๒๖,๐๐๐	-	๑,๕๐๐	๔,๓๑๑	๑๙,๙๒๕	๑,๓๙๐
	หนองคาย	๕๘๘,๔๐๐	-	-	๓๗๐	๑,๔๔๒	๕,๘๐๐
	เลย	-	๗๒,๐๐๐	-	๗๖	๑,๐๗๙	-
	หนองบัวลำภู	-	-	๑,๐๐๐	-	-	-

ภาค ๔	ขอนแก่น	๑,๑๐๕,๕๐๐	-	-	๑,๓๘๘	๕,๓๗๖	-
	มหาสารคาม	๑๒๐,๓๐๐	-	-	๔๖๙	๑,๘๗๖	-
ภาค ๕	บุรีรัมย์	๒๗๒,๐๐๐	-	-	๑,๙๗๐	๕,๒๔๙	-
	นครราชสีมา	๔๗๙,๕๐๐	-	-	๑,๓๑๘	๔,๔๕๒	-
ภาค ๖	สระแก้ว	๒๗๒,๐๐๐	-	-	๑๔,๓๕๐	๕๐,๐๐๐	-
	ปราจีนบุรี	๓,๙๖๐,๗๐๐	-	-	๑,๐๒๒	๓,๔๘๖	๖,๑๕๐
	จันทบุรี	๔,๒๑๗,๔๐๐	-	-	๑,๖๐๐	๔,๕๐๐	๘,๐๐๐
	ระยอง	๒๔๗,๓๐๐	-	-	๔๗๘	๑,๓๗๘	๗๐๐
	ตราด	๓๔๖,๘๐๐	-	-	๒,๓๑๐	๕,๒๘๕	๑๖,๘๐๐
ภาค ๗	สุพรรณบุรี	๒,๕๕๕,๒๔๐	-	-	๒๕๘	๙๙๐	-
	ราชบุรี	๗๔,๕๒๐	๑๒,๐๐๐	-	๑๐๔	๓๒๕	๖๐๐
ภาค ๘	นครศรีธรรมราช	๘,๕๒๑,๒๐๐	-	-	๑,๘๐๐	๕,๔๘๘	๑๘,๕๐๐
ภาค ๙	พิจิตร	๑,๖๘๙,๗๒๐	-	-	๗,๗๑๔	๒๑,๙๘๔	๘๒,๕๐๐
	แพร่	๒,๐๗๔,๖๘๐	-	-	๑,๕๐๓	๔,๕๐๕	๖,๖๐๐
	พิษณุโลก	๑,๕๐๖,๖๐๐	-	๕,๗๔๙	๑๙๕	๕๑๕	๑,๖๒๓
	สุโขทัย	๒๓๖,๖๔๐	-	๒,๓๘๘	๓๐๖	๑,๑๒๔	-
	น่าน	-	-	๑,๕๐๐	-	-	-
	อุตรดิตถ์	-	๒๕๐,๐๕๐	-	๑,๒๑๑	๔,๑๖๗	-
ภาค ๑๐	สุราษฎร์ธานี	๔๙๒,๘๐๐	๑๒๖,๐๐๐	-	๑๘๐	๖๔๐	๑,๑๐๐
ภาค ๑๑	อุบลราชธานี	๑๒๕,๓๐๐	-	-	๑,๒๗๔	๔,๒๔๑	-
	อำนาจเจริญ	๒๐๘,๕๕๐	-	๖๐๐	๑,๗๙๐	๖,๓๒๖	-
	๓๖ จังหวัด	๓๘,๘๔๔,๑๙๐	๔,๓๓๕,๔๓๙	๑๒,๗๓๗	๓๖๙,๑๙๑	๑,๑๕๑,๒๓๔	๑๗๒,๒๕๗

กระทรวงทรัพยากรธรรมชาติและสิ่งแวดล้อม
วันที่ ๑๙ พฤษภาคม ๒๕๖๔

๑. กรม ทรัพยากรน้ำ สำนักงาน ทรัพยากรน้ำภาค ๑
๒. กิจกรรมที่ดำเนินการ นำรถบรรทุกน้ำขนาด ๖,๐๐๐ ลิตร จำนวน ๓ คัน เติมน้ำสะอาดสำหรับอุปโภคใช้ระบบประปาหมู่บ้าน ช่วยเหลือประชาชนที่ประสบภัยแล้งพื้นที่ บ.ทุ่งซาง ม.๔ ต.ศรีดอนชัย อ.เชียงของ จ.เชียงราย
๓. ประโยชน์ที่ได้รับ - ไร่ ๑๙๘,๐๐๐ ลิตร
 ๑๘๕ ครัวเรือน ๕๐๐ คน



จึงเรียนมาเพื่อโปรดทราบ

นายสมฤทธิ์ วิไลพรรณนา
รองอธิบดีกรมทรัพยากรน้ำ
ประธานคณะกรรมการศูนย์ปฏิบัติการ
ทรัพยากรธรรมชาติและสิ่งแวดล้อม
(ด้านทรัพยากรน้ำ)