



ศูนย์ป้องกันวิกฤติน้ำ
กรมทรัพยากรน้ำ
กระทรวงทรัพยากรธรรมชาติและสิ่งแวดล้อม



สถานการณ์น้ำในพื้นที่ลุ่มน้ำ ทะเลสาบสงขลา

วันที่ 12 มกราคม 2560

สถานการณ์น้ำ

- ลุ่มน้ำทะเลสาบสงขลา ปัจจุบันสถานการณ์น้ำในลำน้ำ โดยทั่วไปยังคงอยู่ในภาวะปกติ (ระดับน้ำต่ำกว่าระดับตลิ่งต่ำสุด) ระดับน้ำในลำน้ำส่วนใหญ่มีแนวโน้มลดลง แต่ยังคงมีน้ำท่วมบริเวณที่ลุ่มริมทะเลสาบสงขลาขอให้ประชาชนในพื้นที่เสี่ยงภัยติดตามเฝ้าระวังสถานการณ์น้ำอย่างใกล้ชิด

พื้นที่ประสบอุทกภัยในพื้นที่ลุ่มน้ำทะเลสาบสงขลา

- พัทลุง และสงขลา

พื้นที่ประสบอุทกภัย



สถานการณ์ภาพรวมทั้งประเทศ

■ น้ำท่วม 8 จังหวัด : ประจวบคีรีขันธ์ ชุมพร สุราษฎร์ธานี นครศรีธรรมราช พัทลุง สงขลา กระบี่ และตรัง

■ น้ำหลาก : ลำปาง

■ ดินถล่ม : สตูล

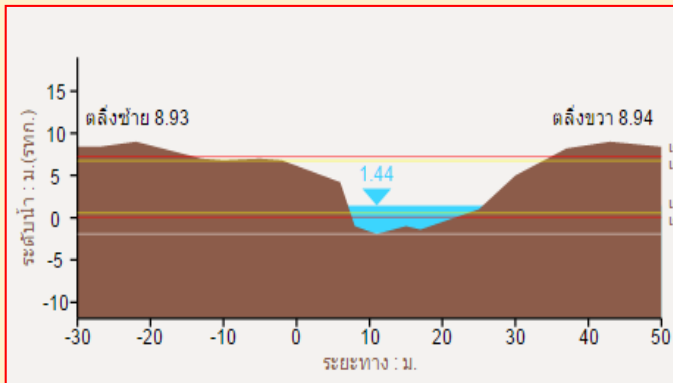
สถานการณ์ในพื้นที่ลุ่มน้ำทะเลสาบสงขลา

■ น้ำท่วม : พัทลุง และสงขลา

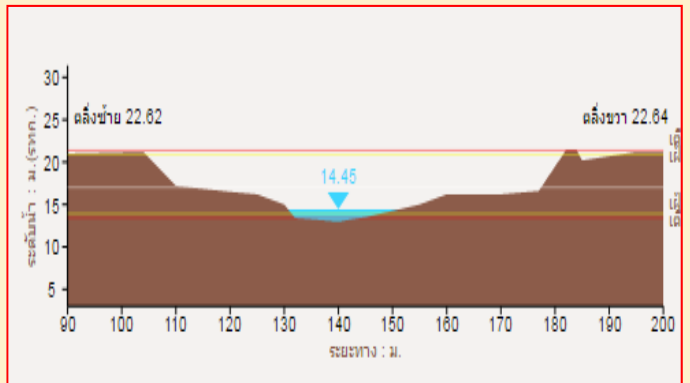
ที่มา : คณะกรรมการทรัพยากรน้ำแห่งชาติ

ระดับน้ำของสถานีโทรมาตรในพื้นที่

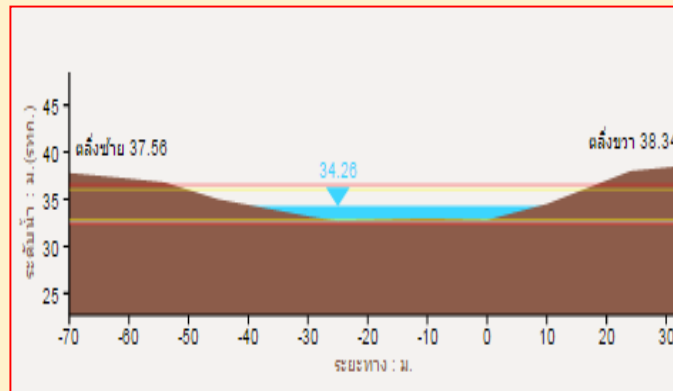
1. สถานีอุตะเภากลาง อ.หาดใหญ่ จ.สงขลา (ลดลง)



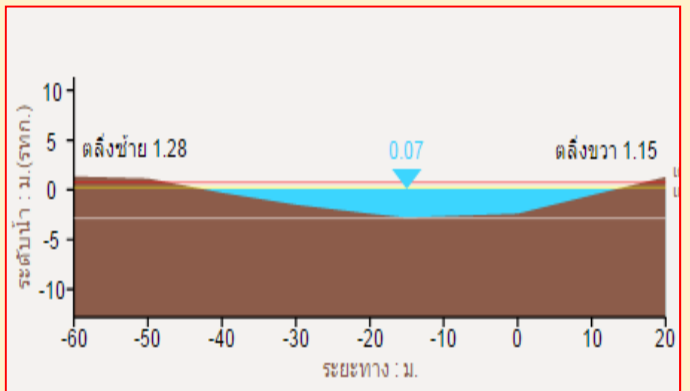
2. สถานีคลองรัตภูมิ อ.รัตภูมิ จ.สงขลา (ลดลง)



3. สถานีคลองท่าแนะ อ.เขาย่า จ.พัทลุง (ลดลง)



4. สถานีลำป่า อ.เมือง จ.พัทลุง (ลดลง)



รวดเร็ว มีคุณภาพ โปร่งใส มีคุณธรรม

รายงานสถานการณ์น้ำลุ่มน้ำทะเลสาบสงขลา

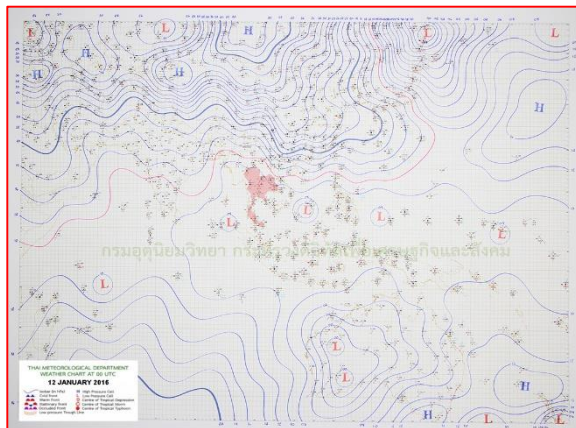
วันที่ 12 มกราคม 2560

1) สภาพภูมิอากาศ

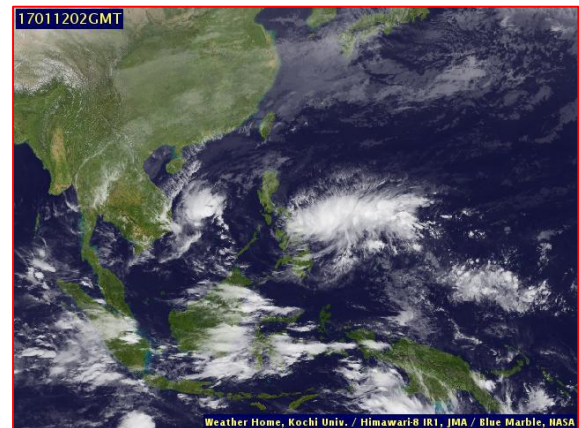
ลักษณะอากาศทั่วไป (ที่มา: กรมอุตุนิยมวิทยา)

พยากรณ์อากาศ 24 ชั่วโมงข้างหน้า สถานการณ์ฝนในภาคใต้ได้คลี่คลายแล้วและเข้าสู่สภาวะปกติตามฤดูกาล สำหรับภาคเหนือ ภาคกลาง ภาคตะวันออก และกรุงเทพมหานครและปริมณฑล จะมีฝนตกได้ในระยะนี้ ส่วนคลื่นลมบริเวณทะเลอันดามันตอนบนตั้งแต่จังหวัดระนองขึ้นไปมีกำลังปานกลาง โดยมีคลื่นสูงประมาณ 2 เมตร ขอให้ชาวเรือเดินเรือด้วยความระมัดระวัง

สภาพอากาศภาคใต้ฝั่งตะวันออก มีเมฆมาก กับมีฝนฟ้าคะนอง ร้อยละ 30 ของพื้นที่ บริเวณจังหวัดเพชรบุรี ประจวบคีรีขันธ์ และชุมพร อุณหภูมิต่ำสุด 23-24 องศาเซลเซียส อุณหภูมิสูงสุด 25-33 องศาเซลเซียส ผลคาดการณ์ปริมาณน้ำฝนล่วงหน้า 1-7 วัน ในช่วงวันที่ 12-15 ม.ค. มีฝนฟ้าคะนอง ร้อยละ 20-30 ของพื้นที่ ในช่วงวันที่ 16 -17 ม.ค. 60 มีเมฆเป็นส่วนมากกับมีฝนฟ้าคะนองร้อยละ 40-60 ของพื้นที่ กับมีฝนตกหนักบางแห่ง ส่วนมากทางตอนล่างของภาค



แผนที่อากาศ วันที่ 12 ม.ค. 2560 เวลา 07.00 น.



ภาพถ่ายจากดาวเทียม วันที่ 12 ม.ค. 2560

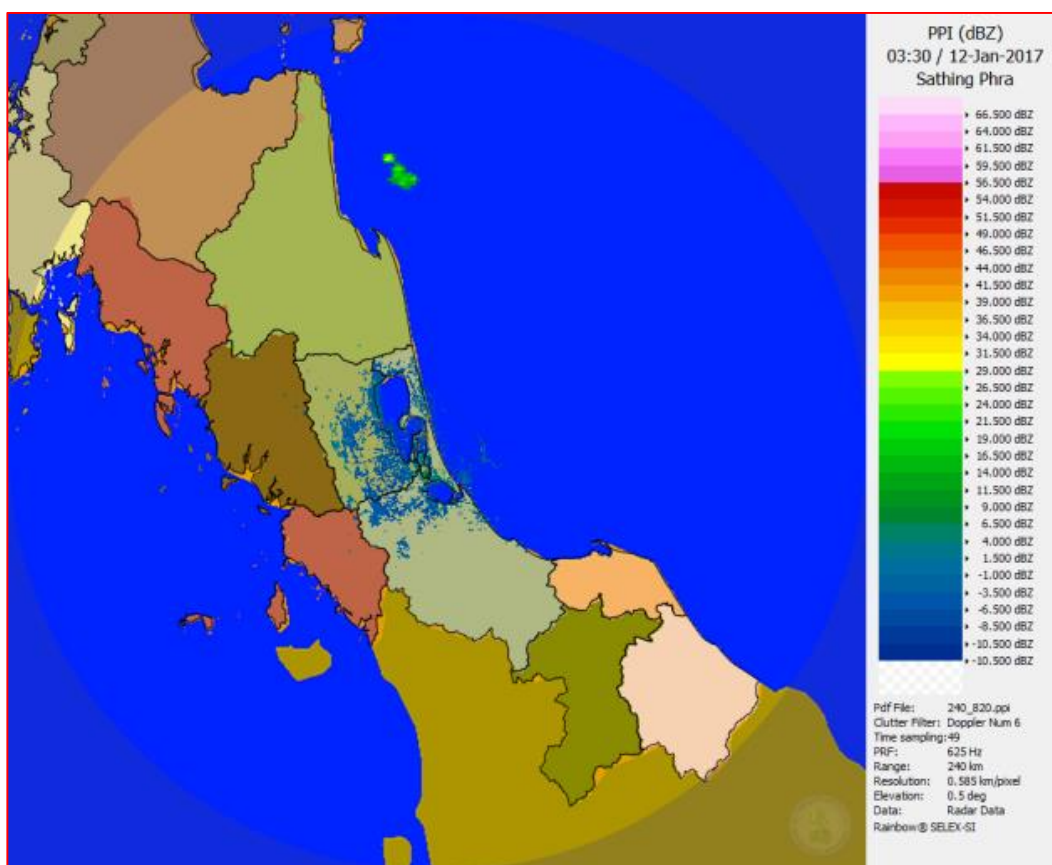
2) สถานการณ์ฝน

จากข้อมูลสถานการณ์ฝนในพื้นที่ลุ่มน้ำทะเลสาบสงขลาของวันที่ 12 มกราคม 2560 จากกรมทรัพยากรน้ำ กรมอุตุนิยมวิทยา กรมชลประทาน และสถาบันสารสนเทศทรัพยากรน้ำและการเกษตร (องค์การมหาชน) พบว่า มีฝนตกเล็กน้อยในบางพื้นที่ โดยเฉพาะบริเวณ ตำบลร่มเมือง อำเภอเมือง จังหวัดพัทลุง และบริเวณ อำเภอสทิงพระ จังหวัดสงขลา มีปริมาณฝน 3.2 – 4.0 มม.

ข้อมูลสถานการณ์ฝนในพื้นที่ลุ่มน้ำทะเลสาบสงขลา ณ วันที่ 12 มกราคม 2560 เวลา 07.00 น.

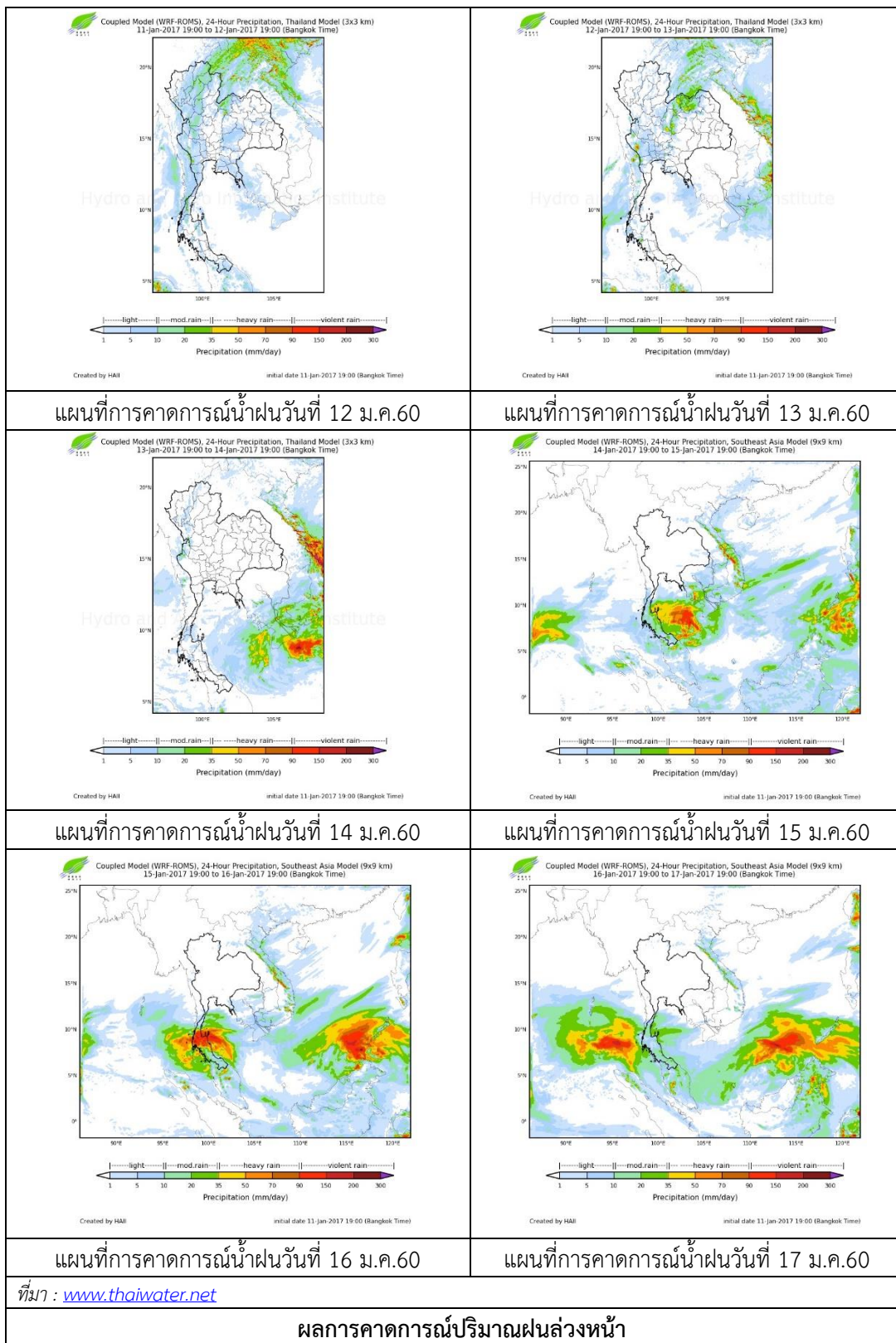
ลำดับ	สถานี	ปริมาณฝน (มม.)
1	คลองนาท่อม ต.ร่มเมือง อ.เมือง จ.พัทลุง	4.0
2	อ.สทิงพระ จ.สงขลา	3.2

หมายเหตุ “ฝน” คือ ฝนวัดปริมาณไม่ได้ (ต่ำกว่า 0.1 มิลลิเมตร)



ภาพเรดาร์ตรวจอากาศ “สทิงพระ” ณ วันที่ 12 มกราคม 2560 (ที่มา : กรมอุตุนิยมวิทยา)

สถานการณ์น้ำฝน



3) ข้อมูลปริมาณน้ำในลำน้ำ

ลุ่มน้ำทะเลสาบสงขลา ปัจจุบันสถานการณ์น้ำในลำน้ำโดยทั่วไปยังคงอยู่ในภาวะปกติ (ระดับน้ำต่ำกว่าระดับตลิ่งต่ำสุด) ระดับน้ำในลำน้ำส่วนใหญ่มีแนวโน้มลดลง แต่ยังคงมีน้ำท่วมบริเวณที่ลุ่มริมทะเลสาบสงขลา ขอให้ประชาชนในพื้นที่เสี่ยงภัยติดตามเฝ้าระวังสถานการณ์น้ำอย่างใกล้ชิด

สถานการณ์น้ำท่า (8 – 12 ม.ค. 2560 ที่มา: กรมชลประทาน)

สถานี	แม่น้ำ	อำเภอ	จังหวัด	ระดับตลิ่ง	อาทิตย์	จันทร์	อังคาร	พุธ	พฤหัสบดี
				ปริมาณน้ำ(ลบ.ม./วิ.)	8 ม.ค.	9 ม.ค.	10 ม.ค.	11 ม.ค.	12 ม.ค.
X.170	คลองลำ	ศรีนครินทร์	พัทลุง	25.20	21.94	21.93	21.54	21.27	21.25
				580.00	70.40	69.8	48.50	35.98	35.13
X.265	คลองนุ้ย	เมือง	พัทลุง	8.00	7.55	7.00	6.80	6.70	6.62
				7.00	3.77	1.20	0.60	0.40	0.24
X.174	คลองหระ	หาดใหญ่	สงขลา	8.88	5.75	5.37	5.23	5.12	5.03
				388	11.40	7.20	5.80	4.78	4.04
X.173A	คลองอู่ตะเภา	สะเดา	สงขลา	15.90	14.48	14.69	14.89	14.55	13.99
				258.00	128.00	149.00	169.00	135.00	87.40
X.90	คลองอู่ตะเภา	คลองหอยโข่ง	สงขลา	8.00	4.80	5.50	5.36	4.97	4.17
				580.00	136.00	202.00	188.00	151.30	85.90
X.44	คลองอู่ตะเภา	หาดใหญ่	สงขลา	7.40	2.10	2.63	2.49	2.22	1.55
				582.00	74.25	108.25	98.30	81.20	46.88

ข้อมูลระดับน้ำจากระบบตรวจวัดสภาพทางไกลอัตโนมัติลุ่มน้ำทะเลสาบสงขลา กรมทรัพยากรน้ำประจำวัน
วันที่ 12 มกราคม 2560

ข้อมูลระดับน้ำ (10 – 12 ม.ค. 2560 ที่มา: กรมทรัพยากรน้ำ)

สถานี	ตำบล	อำเภอ	จังหวัด	ระดับตลิ่ง (ต่ำสุด)	อังคาร	พุธ	พฤหัสบดี	แนวโน้ม
					10 ม.ค.	11 ม.ค.	12 ม.ค.	(เพิ่ม/ลด)
คลองอู่ตะเภาตอนล่าง	หาดใหญ่	หาดใหญ่	สงขลา	8.93	2.05	1.88	1.46	ลดลง
คลองรัตภูมิ	ควนรู	รัตภูมิ	สงขลา	22.62	15.68	14.89	14.55	ลดลง
คลองนาท่อม	ร่มเมือง	เมือง	พัทลุง	28.85	21.46	21.28	21.19	ลดลง
คลองท่าแนะ	เขาย่า	ศรีบรรพต	พัทลุง	37.56	34.42	34.32	34.27	ลดลง
ลำปำ	ลำปำ	เมือง	พัทลุง	1.15	0.35	0.24	0.10	ลดลง

ปริมาณน้ำในลำน้ำของคลองต่างๆ ในพื้นที่ลุ่มน้ำทะเลสาบสงขลา วันที่ 12 มกราคม 2560



สถานีคลองอู่ตะเภาตอนล่าง ต.หาดใหญ่ อ.หาดใหญ่
จ.สงขลา (ลุ่มน้ำทะเลสาบสงขลา)



สถานีบ้านม่วงกึ่ง – อ.สะเดา จ.สงขลา
(ลุ่มน้ำทะเลสาบสงขลา)



สถานีบางศาลา – อ.คลองหอยโข่ง จ.สงขลา
(ลุ่มน้ำทะเลสาบสงขลา)

4) เหตุการณ์วิกฤติน้ำปัจจุบัน ณ วันที่ 12 มกราคม 2560

- สถานการณ์อุทกภัย วาตภัย และน้ำป่าไหลหลากในพื้นที่จังหวัดภาคใต้ และจังหวัดประจวบคีรีขันธ์ ตั้งแต่วันที่ 1 มกราคม 2560 ถึง ปัจจุบัน ยังคงมีสถานการณ์ 12 จังหวัด (พัทลุง นราธิวาส ยะลา สงขลา ปัตตานี สุราษฎร์ธานี นครศรีธรรมราช ชุมพร ระนอง กระบี่ ประจวบคีรีขันธ์) 119 อำเภอ 708 ตำบล 5,244 หมู่บ้าน 403,478ครัวเรือน 1,206,939 คน เสียชีวิต 36 ราย สูญหาย 1 ราย ความเสียหายด้านสาธารณสุข ประโยชน์ ประกอบด้วย สถานีที่ราชการ 17 แห่ง ถนน 592 จุด คอสะพาน 106 แห่ง ท่อระบายน้ำ 67 แห่ง ฝาย 25 แห่ง โรงเรียน 25 แห่ง วัด/มัสยิด 11 แห่ง จังหวัดที่สถานการณ์คลี่คลายแล้ว 4 จังหวัด (ยะลา ระนอง ปัตตานี และนราธิวาส) ปัจจุบันยังคงได้รับผลกระทบจำนวน 8 จังหวัด 74 อำเภอ 431 ตำบล 3,343 หมู่บ้าน

- จังหวัดพัทลุง ยังคงมีสถานการณ์ในพื้นที่ 5 อำเภอ ได้แก่ อำเภอเมือง ควนขนุน ปากพะยูน เขาชัยสน และบางแก้ว

- จังหวัดสงขลา ยังคงมีสถานการณ์ในพื้นที่ 5 อำเภอ ได้แก่ อำเภอกวนเนียง กระแสสินธุ์ สิงหนคร สทิงพระ และระโนด